

Об обязательных поставках овощей государству колхозниками—1—4 стр.

Опровержение ТАСС—4 стр.
Прения в английской палате общин—4 стр.

Обзор военных действий в Китае—4 стр.

11
мая
1940 года
Цена 8 коп.

ОСТЯКО-ВОГУЛЬСКАЯ ПРАВДА

№ 107
(1604)

п. Остяко-Вогульск, Омской обл.

Орган Остяко-Вогульского окружного и Самаровского районного комитетов ВКП(б) и Остяко-Вогульского окружного Совета депутатов трудящихся.

Об обязательных поставках овощей государству колхозниками

В целях усиления заинтересованности колхозов в дальнейшем расширении общественных посевов овощей, поднятия урожайности, ликвидации нерациональных межобластных перевозок, а также обеспечения городов овощами и овощеперерабатывающих предприятий необходимым сырьем—Совет Народных Комиссаров Союза ССР и Центральный Комитет ВКП(б) постановили отменить существующий порядок заготовок по контрактационным и хозяйственным договорам следующих овощных культур: капусты, свеклы столовой, моркови, лука репчатого, огурцов и помидоров.

Начиная с урожая 1940 года, колхозы привлекаются к обязательным поставкам овощных культур: капусты, свеклы столовой, моркови, лука репчатого, огурцов, помидоров с каждого гектара пашни, закрепленной за колхозами, исчисленной в соответствии со статьей 2 постановления СНК СССР и ЦК ВКП(б) от 11 апреля 1940 года „Об обязательных поставках зерна и риса государству колхозами и единоличными хозяйствами“, с исключением из этой пашни площадей, занятых под сортовыми семенниками овощных культур и под посевами консервно-овощных культур в зонах овощеперерабатывающих предприятий.

Повышаются нормы сдачи овощей по районам и колхозам близлежащим к городам и промышленным центрам, пристанционным и призаводским зонам овощеперерабатывающих предприятий, а также освобождаются полностью от обязательных поставок овощей государству глубинные районы и колхозы, откуда доставка овощей к месту потребления затруднительна.

Нормы обязательных поставок овощей не устанавливаются на те овощные культуры, которые в данном районе или колхозе не выращиваются ввиду нецелесообразности.

При установлении норм обязательных поставок зер-

на, риса, картофеля и семян масличных культур производится соответствующее повышение или понижение этих норм для районов и колхозов, получивших пониженные или повышенные нормы сдачи овощей по обязательным поставкам государству.

Повсеместно (за исключением зон овощеперерабатывающих предприятий, где замена производится с согласия директоров предприятий) колхозам разрешается сдавать по обязательным поставкам лук репчатый и морковь взамен других овощных культур:

За 10 центнеров капусты—2,5 центнера лука репчатого или 7 центнеров моркови; за 10 центнеров огурцов—4 центнера лука репчатого или 10 центнеров моркови; за 10 центнеров свеклы столовой—2 центнера лука репчатого или 6 центнеров моркови; за 10 центнеров помидоров—5 центнеров лука репчатого или 12 центнеров моркови.

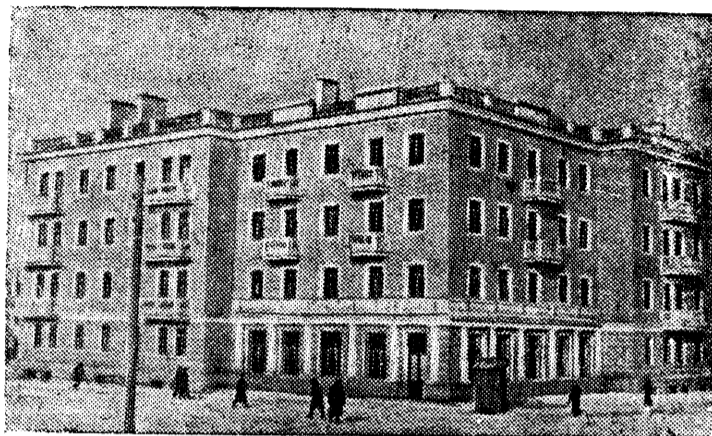
В пригородной зоне городов Москвы, Ленинграда, Горького, Куйбышева, Свердловска, Челябинска, Тулы, а также в зонах консервных заводов с согласия директоров заводов колхозам разрешается сдавать по обязательным поставкам помидоры взамен других овощных культур: за 10 центнеров капусты 3 центнера помидоров; за 10 центнеров огурцов—7 центнеров помидоров; за 10 центнеров свеклы столовой—3 центнера помидоров.

Для колхозов устанавливаются месячные сроки сдачи овощей по отдельным культурам.

Овощи, сдаваемые колхозами в счет обязательных поставок государству, должны быть доставлены на пристанционные, пристанские и призаводские заготовительные пункты силами и средствами самих колхозов. В том случае, если расстояние от колхоза до заготовительного пункта превышает 10 километров, заготовитель оплачивает колхозу стоимость доставки овощей за все

(Окончание см. на 4 стр.)

По Советской стране



Новый 40-квартирный дом горняков шахты № 1-бис в Караганде. Дом построен скоростными методами за 60 дней. Фото Б. Кудрявцева. Фото-визит ТАСС.

Комбайны новой конструкции

В этом году на Всесоюзной сельскохозяйственной выставке посетители увидят мощный широкозахватный комбайн Запорожского завода „Коммунар“. Комбайн убирает 8,3 гектара в час и заменяет 3 пятнадцатифутовых комбайна „Коммунар“. На выставке будет показан также усо-

вершенствованный 15-футовый комбайн „Коммунар“, производительность которого увеличена на 30 процентов.

Завод отправил уже на выставку усовершенствованный комбайн для уборки подсолнуха и помелых хлебов.

(ТАСС).

ДЕСЯТИЛЕТИЕ ГОМЕЛЬСКОГО ЗАВОДА СЕЛЬСКОХОЗЯЙСТВЕННОГО МАШИНОСТРОЕНИЯ

Исполнилось 10 лет Гомельского завода сельскохозяйственного машиностроения имени Л. М. Кагановича. За 10 лет заводом освоены 18 марок сельскохозяйственных машин и

выпущено более 260 тысяч машин. В этом году завод выпустил 39 лучших его стахановцев утверждены участниками выставки.

(ТАСС).

Соревнование разгорается

Артель имени Кирова выполнила план

СУРГУТ, 10 мая. (По телефону от наш. корр.). Рыбартель имени Кирова, получившая от Главвыставка Всесоюзной сельскохозяйственной выставки диплом второй степени, мотоцикл и 5 тысяч рублей деньгами, обеспечила новые достижения. Соревнуясь с колхозами Покурского совета—„Вторая пятiletка“ и имени Свердлова, с колхозами Микояновского и Ларьякского районов, артель приступила к лову рыбы на речке Колу Еган.

С начала путины рыбаки артели имени Кирова выловили более 500 центнеров рыбы, выполнив план второго квартала. Лов рыбы на речке Колу Еган продолжается.

Награда зовет к новым победам

СУРГУТ, 10 мая. (По телефону от наш. корр.). Женская бригада по добыче Сайгатинской рыбартели пользуется всеобщим авторитетом у колхозников. Рыбачки этой бригады тт. Каюкова Н. М. и Бешкильцева А. А. награждены значком „Отличник социалистического со-

ревнования Наркомрыбпрома СССР“.

Рыбачки Сайгатинской рыбартели включились в путь. В первые дни ими добыто 12 центнеров первосортной рыбы. Товарищи Каюкова и Бешкильцева начали борьбу за новые победы.

Г. Шишкин.

ЛОВ РЫБЫ НА РЕКЕ НАЗЫМ

В Пашкинском колхозе все рыбаки находятся на промысле. С первых же дней очистки от льда речки Назым колхозники начали лов рыбы малыми не-

чался при ледоходе на реке Оби. За пятидневку лашкинские колхозники выловили рыбы более 6 тонн. В ближайшие 2—3 дня они завершат выполнение колхозного плана добычи рыбы.

Прием товарищем Молотовым югославской хозяйственной делегации

8 мая 1940 года председатель Совнаркома СССР и Народный Комиссар иностранных дел товарищ Молотов принял югославскую хозяйственную деле-

гацию во главе с г. Джорджевичем.

Беседа продолжалась около 3 часов.

(ТАСС).

Законы, принятые Верховным Советом СССР

Закон о подоходном налоге с населения

I. Общие положения

Статья 1. Подоходным налогом облагаются рабочие, служащие, литераторы, работники искусств, кустари, ремесленники и другие граждане, имеющие самостоятельные источники доходов на территории СССР.

Статья 2. Освобождаются от обложения налогом: а) Герои Советского Союза, граждане, награжденные орденами СССР или почетным революционным оружием, и герои труда — по получаемой заработной плате.

По доходам от других источников эти граждане освобождаются от налога, если их доход не превышает 6.000 руб. в год, а при доходе больше 6.000 руб. в год из облагаемого дохода исключаются 6.000 руб.;

б) военнослужащие и военнообязанные — по денежному довольствию, получаемому в Рабоче-Крестьянской Красной Армии, Рабоче-Крестьянском Военно-Морском Флоте, пограничных и внутренних войсках НКВД;

в) рабочие и служащие, получающие заработную плату не свыше 150 руб. в месяц;

II. Порядок обложения заработной платы рабочих и служащих

Статья 5. С рабочих и служащих налог взимается ежемесячно по их заработ-

г) старатели золотой и платиновой промышленности, старатели предприятий по добыче и переработке олова и других редких металлов — по заработку на старательских работах;

д) учащиеся-стипендиаты, получающие стипендию не свыше 210 руб. в месяц, — по этой стипендии;

е) неокрепощенные кустари и ремесленники, владельцы строений и другие граждане, доход которых не превышает 600 руб. в год;

ж) пенсионеры — по получаемой ими пенсии.

Статья 3. Народному Комиссариату финансов СССР и народным комиссариатам финансов союзных республик предоставляется право устанавливать дополнительные льготы по налогу для отдельных плательщиков и групп плательщиков. Народным комиссариатам финансов автономных республик, краевым и областным финансовым отделам предоставляется право устанавливать льготы для отдельных плательщиков.

Статья 4. Подоходным налогом не облагаются доходы, подлежащие обложению сельскохозяйственным налогом.

Размер месячного заработка	Месячная сумма налога
от 151 р. до 200 р.	1 р. 20 к. + 3 проц. с суммы, превышающей 150 р.
201 р. » 300 »	2 » 70 » + 3,3 » » » » 200 »
301 р. » 500 »	6 » 00 » + 4 » » » » 300 »
501 р. » 700 »	14 » 00 » + 5 » » » » 500 »
701 р. » 1.000 »	24 » 00 » + 6 » » » » 700 »
1.001 р. » и выше	42 » 00 » + 7 » » » » 1.000 »

Статья 6. В состав облагаемого налогом месячного заработка рабочих и служащих включаются все суммы заработка, полученного ими в истекшем месяце, как-то: основная заработная плата, выплаты за сверхурочные и сдельные работы, персональные надбавки, премии, выплачиваемые при премиально-поощрительной оплате труда, компенсация за неиспользованный отпуск и т. д.

Статья 7. В состав облагаемого налогом месячного заработка рабочих и служащих при исчислении налога не включаются:

а) единовременные премии и награды рабочим и служащим за особые достижения и заслуги, выплачиваемые по приказам администрации;

б) суммы, выплачиваемые на основании действующего законодательства о труде в возмещение расходов по командировкам и при направлении на работу в другие местности;

в) суммы, выплачиваемые медицинским, ветеринарным и зоотехническим работникам и работникам просвещения, проживающим в сельских местностях и рабочих поселках, взамен предоставления им бесплатных квартир в натуре;

г) всякого рода натуральные выдачи, не входящие в состав заработной платы рабочих и служащих, а также выплачиваемые взамен этих выдач денежные суммы;

д) пособия по временной нетрудоспособности, выходные пособия и т. п.;

е) суммы, выплачиваемые рабочим и служащим на амортизацию принадлежащих им инструментов.

Статья 8. С заработков рабочих и служащих по совместительству (не по месту основной работы) и от выполнения временных работ налог исчисляется отдельно по каждому месту работы. Не облагаемый минимум (ст. 2) для этих заработков не применяется и с заработков до 150 рублей в месяц налог исчисляется в размере 0,8 проц. от суммы месячного заработка.

Статья 9. Для рабочих и служащих, имеющих на иждивении более трех человек, размер налога по месту основной работы снижается на 30 проц.

Указанная льгота предоставляется на основании справки домоуправления или исполнительного комитета сельского Совета депутатов трудящихся о количестве иждивенцев. Справки представляются ежегодно.

Статья 10. Налог с рабочих и служащих исчисляется предприятиями, учреждениями и организациями и ежемесячно удерживается из заработной платы за вторую половину месяца.

Народным комиссариатом финансов союзных и автономных республик, краевым и областным финансовым отделам предоставляется право разрешать в отдельных случаях по ходатайствам предприятий, учреждений и организаций производить удержание налога из заработной платы следующего месяца.

Статья 11. Предприятия, учреждения и организации одновременно с получением из учреждений банка сумм на выдачу заработной платы перечисляют на счет бюджета суммы налога, подлежащие удержанию с рабочих и служащих.

Организации, не имеющие расчетных счетов в учреждениях банка, удержанные с рабочих и служащих суммы налога вносят в учреждения банка на следующий день после удержания.

Статья 12. Предприятия, учреждения и организации обязаны ежеквартально представлять в районные (городские) финансовые отделы отчет об удержании налога с рабочих и служащих по форме и в сроки, устанавливаемые Народным Комиссариатом финансов СССР.

Статья 13. На одинаковых основаниях с рабочими и служащими облагаются налогом:

а) учащиеся, получающие стипендии свыше 210 руб. в месяц, и аспиранты; б) адвокаты — по вознаграждению, получаемому за

работу в юридических консультациях.

Статья 14. На одинаковых основаниях с рабочими и служащими, но с увеличением размера налога на 10 проц., облагаются:

а) кооперированные кустари и ремесленники, работающие в общих мастерских артелей;

б) кооперированные кустари и ремесленники, а также рабочие и служащие — по заработкам, получаемым от артелей и предприятий за работу у себя на дому, если они не производят работы для отдельных граждан, не применяют в промысле собственного материала и не используют в своей работе специального оборудования (машин, кро-

ме швейных, станков и т. п.); в) члены транспортных промыслово-кооперативных артелей, у которых рабочий скот обобществлен.

Статья 15. По ставкам, установленным для обложения заработной платы рабочих и служащих, облагаются налогом:

а) граждане, получающие вознаграждение за свои изобретения, на которые выданы авторские свидетельства, а также граждане, получающие вознаграждение за технические и организационные усовершенствования;

б) граждане, сдающие заготовителям пушное и меховое сырье, по заработку от сдачи сырья заготовителям.

III. Порядок обложения заработков литераторов и работников искусств

Статья 16. С заработков литераторов и работников искусств (в том числе и артистов по заработку вне

постоянного места работы) налог взимается по каждому месту выплаты заработка в следующих размерах:

Размер годового заработка		Сумма налога	
от	до	0,8 проц. от суммы заработка	
1.801 р.	до 2.400 р.	14 р. 40 к.	+ 3 проц. с суммы, превышающей 1.800 р.
2.401 »	» 3.600 »	32 » 40 »	+ 3,3 » » » 2.400 »
3.601 »	» 6.000 »	72 » 00 »	+ 4 » » » 3.600 »
6.001 »	» 8.400 »	168 » 00 »	+ 5 » » » 6.000 »
8.401 »	» 12.000 »	288 » 00 »	+ 6 » » » 8.400 »
12.001 »	» 20.000 »	504 » 00 »	+ 7 » » » 12.000 »
20.001 »	» 30.000 »	1.064 » 00 »	+ 8 » » » 20.000 »
30.001 »	» 50.000 »	1.864 » 00 »	+ 10 » » » 30.000 »
50.001 »	» 70.000 »	3.864 » 00 »	+ 12 » » » 50.000 »
70.001 »	» 100.000 »	6.264 » 00 »	+ 17 » » » 70.000 »
100.001 »	» 150.000 »	11.364 » 00 »	+ 25 » » » 100.000 »
150.001 »	» 200.000 »	23.864 » 00 »	+ 35 » » » 150.000 »
200.001 »	» 300.000 »	41.364 » 00 »	+ 45 » » » 200.000 »
300.001 »	и выше	86.364 » 00 »	+ 50 » » » 300.000 »

Статья 17. Налог с литераторов и работников искусств исчисляется и удерживается предприятиями, учреждениями и организациями при выплате им заработка. При каждой последующей выплате производится перерасчет налога

по общей сумме выплат, произведенных в текущем году.

Установленный статьей 2 необлагаемый минимум литераторов и работников искусств не применяется.

IV. Порядок обложения доходов от неокрепощенных кустарно-ремесленных промыслов, строений, от сельского хозяйства в городах и других доходов от работы не по найму

Статья 18. С доходов от неокрепощенных кустарно-ремесленных промыслов, строений, от сельского хозяйства в городах и рабо-

чих поселках и с других доходов, кроме облагаемых в порядке статей 5, 13, 14, 15, 16 и 22 налог взимается в следующих размерах:

Размер годового дохода		Сумма налога	
от	до	4 проц. с суммы дохода	
1.201 р.	до 1.800 р.	48 р.	+ 6 проц. с суммы, превышающей 1.200 р.
1.801 »	» 2.400 »	84 »	+ 10 » » » 1.800 »
2.401 »	» 3.600 »	144 »	+ 14 » » » 2.400 »
3.601 »	» 4.800 »	312 »	+ 18 » » » 3.600 »
4.801 »	» 6.000 »	528 »	+ 23 » » » 4.800 »
6.001 »	» 8.400 »	804 »	+ 30 » » » 6.000 »
8.401 »	» 12.000 »	1.524 »	+ 38 » » » 8.400 »
12.001 »	» 18.000 »	2.892 »	+ 46 » » » 12.000 »
18.001 »	» 24.000 »	5.852 »	+ 55 » » » 18.000 »
24.001 »	и выше	8.952 »	+ 60 » » » 24.000 »

Статья 19. При обложении налогом неокрепощенных кустарей, производящих изделия из собственного материала, а также извозчиков, работающих на своих лошадях, волах, верблюдах и т. п., раз-

мер налога повышается на 35 проц., а при обложении служителей религиозных культов и других лиц, имеющих нетрудовые доходы, — на 40 проц.

Шестая Сессия Верховного Совета СССР 1-го созыва

Законы, принятые Верховным Советом СССР

(Продолжение. Начало см. на 2 стр.)

Статья 20. На одинаковых основаниях с некооперированными кустарями и ремесленниками, но без увеличения размера налога на 35 проц., облагаются налогом:

а) кооперированные кустари и ремесленники, а также рабочие и служащие по доходам, получаемым от артелей и предприятий за работу у себя на дому, если они помимо артелей и предприятий производят работу для отдельных граждан, или применяют в промысле собственный материал, либо используют в своей работе специальное оборудование (машины, кроме швейных, станки и т. п.);

б) члены транспортных промыслово-кооперативных артелей, у которых рабочий скот не обобществлен.

Статья 21. Доходы от сельского хозяйства в городах и рабочих поселках облагаются подоходным налогом.

Облагаемый доход от сельского хозяйства определяется по нормам доходности, установленным для обложения сельскохозяйственным налогом в смежных районах.

В облагаемый доход от сельского хозяйства включаются также и суммы, полученные от продажи сельскохозяйственных продуктов.

У рабочих и служащих, у которых подсобное сельское хозяйство не превышает размеров, разрешенных Уставом сельскохозяйственной артели для колхозников соответствующего района, суммы, полученные от продажи сельскохозяйственных продуктов, в облагаемый доход не включаются.

Статья 22. С заработков от частной практики врачей, фельдшеров, адвокатов, преподавателей и других лиц—подоходный налог взимается в следующих размерах:

Размер годового дохода		Оклады налога	
Свыше	до	1 проц. с суммы дохода	
1.000 р.	2.000 р.	10 р.	1,5 проц. с суммы, превышающей 1.000 р.
2.000	3.000	25	+ 3,3
3.000	4.000	58	+ 3,7
4.000	5.000	95	+ 4,5
5.000	6.000	140	+ 7,5
6.000	8.000	215	+ 13
8.000	10.000	475	+ 20
10.000	12.000	875	+ 25
12.000	15.000	1.375	+ 30
15.000	20.000	2.275	+ 34
20.000	и выше	3.975	+ 38

Статья 23. Налог исчисляется по общему доходу от всех источников, кроме доходов граждан, облагаемых в порядке статей 5, 13, 14, 15, 16 и 22.

Облагаемым доходом считается разность между валовым доходом (в денежной и натуральной форме) и расходами, связанными с извлечением дохода.

Доходы, получаемые в натуральной форме (сельскохозяйственными продуктами, топливом, кустарными изделиями и т. п.), учитываются при определении облагаемого дохода по местным рыночным ценам.

Статья 24. В облагаемый доход не включаются и не облагаются налогом:

а) выигрыши по облигациям государственных займов СССР и проценты по этим облигациям, а также выигрыши по лотереям, разрешенным правительством;

б) проценты по вкладам в государственные трудовые сберегательные кассы;

в) страховое вознаграждение, получаемое плательщиком на основании правил личного и имущественного страхования;

г) государственное пособие многодетным матерям;

д) суммы, вырученные от продажи принадлежа-

щего плательщику имущества;

е) суммы, полученные в порядке наследования и дарения;

ж) суммы, полученные в виде материальной помощи;

з) алименты;

Статья 25. Обложение налогом в порядке статей 18 и 22 производится районными (городскими) финансовыми отделами по месту жительства плательщика, а если промысел находится в другом районе—по месту нахождения промысла.

Статья 26. Плательщики, перечисленные в ст. ст. 18, 19, 20, 21 и 22, уплачивают налог в следующем порядке:

а) в каждом квартале вносится по 25% годового оклада налога, исчисленного по доходам за предыдущий год, а плательщики, впервые привлекаемые к обложению,—по 25% оклада, исчисленного по предположительному доходу за текущий год;

б) по истечении года или по прекращении существования источника дохода годовой оклад налога исчисляется по фактически полученному доходу, и разница между этими окладами и упла-

ченными суммами налога довыскивается или возвращается плательщикам в 15-дневный срок.

Статья 27. Предприятия, учреждения и организации при выплате заработка извозчикам удерживают в счет налога 25% от выплачиваемой суммы заработка и ежедекадно перечисляют удержанные суммы в учреждения банка для зачисления в бюджет.

Суммы, удержанные предприятиями, учреждениями и организациями, засчитываются районными (городскими) финансовыми отделами в погашение ис-

V. Порядок учета плательщиков и их доходов

Статья 30. Учет плательщиков и определение их доходов производится на основании:

а) деклараций плательщиков, ежегодно подаваемых ими финансовым органам к 15 января;

б) сведений, представляемых финансовым органам предприятиями, учреждениями и организациями, а также управляющими домами и владельцами строений в порядке и в сроки, устанавливаемые Народным Комиссариатом финансов СССР;

в) материалов обследования промыслов и занятий и других имеющихся сведений о доходах плательщиков.

Статья 31. Должностным лицам финансовых орга-

нов предоставляется право:

а) проверки документов предприятий, учреждений и организаций по исчислению и удержанию налога, а также и по сдаче в бюджет удержанных сумм налога;

б) проверки документов предприятий, учреждений и организаций, обязанных представлять финансовым органам сведения, необходимые для обложения налогом (статья 30);

в) беспрепятственного входа в помещения, где производятся промыслы, проверки относящихся к этим промыслам и занятиям документов и осмотра запасов сырья, материалов и готовых изделий.

VI. Взыскания за нарушения закона о налоге и ответственность плательщиков налога

Статья 32. За неуплату либо неправильное удержание налога с рабочих, служащих, литераторов, работников искусств, за неуплату или неправильное удержание авансовых платежей с граждан, занимающихся извозом, а также за несвоевременную сдачу в учреждения банка удержанных сумм главные (старшие) бухгалтера предприятий, учреждений и организаций подвергаются штрафу не свыше 100 рублей.

Статья 33. За несвоевременное представление финансовым органам отчетов об удержании налога с рабочих и служащих, а также за несвоевременное или неполное представление сведений, необходимых для обложения налогом других граждан, лица, ответственные за представление сведений и отчетов, подвергаются штрафу не свыше 100 рублей.

Представление заведомо неверных сведений влечет за собой ответственность в уголовном порядке.

Статья 34. За неподачу в срок деклараций плательщики подвергаются

штрафу не свыше 200 рублей.

Показание в декларации заведомо неверных сведений влечет за собой ответственность в уголовном порядке.

Статья 35. Наложение штрафов и возбуждение дел о привлечении к уголовной ответственности за нарушение настоящего закона возлагается на заведующих районными (городскими) финансовыми отделами.

Статья 36. В случаях неуплаты налога в установленные сроки в отношении недоимщиков принимаются меры взыскания:

а) за просрочку платежа взимается пеня в размере 0,2 проц. за каждый день просрочки;

б) по истечении срока уплаты налога составляется опись имущества недоимщика, и дело о неуплате налога передается в народный суд, по решению которого производится изъятие имущества плательщика в количестве необходимом для погашения недоимок;

в) при наличии неоднократных случаев неплате-

жа налога недоимщики привлекаются к уголовной ответственности.

Статья 37. Подача заявлений и жалоб не приостанавливает взыскания налога.

В тех случаях, когда вынесено решение в пользу плательщика, неправильно взысканные суммы и изъятые имущество должны быть возвращены в 10-дневный срок.

В случае невозможности возвратить имущество вследствие его продажи, должна быть возмещена его стоимость в размере сумм, фактически вырученных от реализации.

Статья 38. Инструкция по применению настоящего закона издается Народным Комиссариатом финансов СССР.

Статья 39. Настоящий закон вводится в действие с 1 января 1940 г.

Первое удержание налога с рабочих и служащих (и приравненных к ним плательщиков) на основании этого закона производится из заработной платы за вторую половину мая 1940 г.

Статья 40. В Волинской, Дрогобычской, Львовской, Ровенской, Станиславской и Тернопольской областях Украинской ССР и в Барановичской, Белостокской, Брестской, Вилейской и Пинской областях Белорусской ССР с заработной платы рабочих и служащих, с заработков литераторов и работников искусств, а также с доходов врачей, фельдшеров, адвокатов и других лиц от частной практики—налог взимается на основании настоящего закона.

По доходам граждан от других источников налог взимается в этих областях в порядке, установленном постановлением СНК СССР от 19 марта 1940 года № 370.

Статья 41. С введением в действие настоящего закона считать утратившими силу:

а) статью 15 постановления ЦИК и СНК СССР от 8 мая 1929 г. „О золотой и платиновой промышленности и о хранении и обращении золота и платины“ (Собр. Зак. СССР 1929 г. № 33, ст. 292; 1930 г. № 41, ст. 426; 1932 г. № 59, ст. 349);

б) статью 28 постановления ЦИК и СНК СССР от 12 августа 1930 г. о льготах для лиц, работающих в отдаленных местностях СССР и вне крупных городских поселений (Собр. Зак. СССР 1930 г. № 41, ст. 427);

в) статью 94 утвержденного постановлением ЦИК и СНК СССР 9 апреля

(Окончание см. на 4 стр.)

ЗАКОН О ПОДОХОДНОМ НАЛОГЕ С НАСЕЛЕНИЯ

(Окончание. Начало см. на 2—3 стр.)

1931 г. положения об изобретениях и технических усовершенствованиях (Собр. Зак. СССР 1931 г. № 21, ст. 181);

г) статью 12 утвержденного постановлением ЦИК и СНК СССР 17 сентября 1932 г. положения о взимании налогов и неналоговых платежей (Собр. Зак. СССР 1932 г. № 69, ст. 410 6);

д) положение о подоходном налоге с частных лиц от 17 мая 1934 г. (Собр. Зак. СССР 1934 г. № 27, ст. 211-б; 1935 г. № 4, ст. 30; 1936 г. № 1, ст. 4 и № 2, ст. 18 и 1937 г. № 18, ст. 64 и № 19, ст. 72);

е) статью 2 постановления СНК СССР и ЦК ВКП(б) от 13 июля 1934 г. № 1646/690 о снижении ставок подоходного налога и сбора

на нужды жилищного и культурно-бытового строительства для рабочих, инженеров, техников, служащих и младшего обслуживающего персонала, работающих на особо режимных заводах оборонной промышленности;

ж) постановление СНК СССР от 14 апреля 1935 г. „Об освобождении премий, выплачиваемых рабочим и служащим, от подоходного налога и от сбора на нужды жилищного и культурно-бытового строительства“ (Собр. Зак. СССР 1935 г. № 22, ст. 170).

Статья 42. Предложить советам народных комиссаров союзных республик внести в законодательство республик изменения, вытекающие из настоящего закона.

Председатель Президиума Верховного Совета СССР М. КАЛИНИН.
Секретарь Президиума Верховного Совета СССР А. ГОРКИН.
Москва, Кремль.
4 апреля 1940 г.

Об обязательных поставках овощей государству колхозниками

(Окончание. Начало см. на 1 стр.)

расстояние сверх 10 километров по ставкам, установленным Наркоматом заготовок СССР.

Сдаваемые колхозами в счет обязательных поставок овощи должны соответствовать кондициям, установленным наркоматом заготовок СССР.

Колхозы, исправно сдающие овощи в соответствии с установленными для них месячными сроками сдачи овощей, наряду с выполнением обязательств по поставкам государству, имеют право излишки овощей продавать на рынке.

Колхозы, которые проявляют неисправность в выполнении обязательств по поставке овощей по месяцам, лишаются в последующие месяцы права продажи их на сторону до выполнения полностью своих обязательств по поставке овощей государству.

Колхозам разрешается выдавать колхозникам ово-

щи по трудодням в порядке аванса в пределах 10 процентов от фактической месячной сдачи овощей государству по данной культуре.

Выполнение установленных обязательств по сдаче овощей государству является первоочередной обязанностью каждого колхоза и должно производиться в установленные для колхоза сроки, причем намеренное невыполнение обязательств, будет караться законом.

Безусловно воспрещается местным органам власти и заготовительным органам налагать на колхозы обязательства по сдаче овощей, превышающие поектарные нормы обязательных поставок.

Все излишки овощей, после выполнения обязательств по сдаче овощей государству, остаются в полном распоряжении колхозов. (ТАСС).

ОПРОВЕРЖЕНИЕ ТАСС

1. Английская газета „Дейли экспресс“ сообщает, что будто бы Швеция принимает участие в секретных переговорах в Москве, которые могут устранить опасность Швеции от германского вторжения, что в этих переговорах участвуют СССР, Финляндия и Швеция, причем русские предложили этим двум уцелевшим скандинавским странам заключить пакты о взаимопомощи, аналогичные тем, которые были заключены в прошлом году Советским Союзом с тремя балтийскими государствами.

ТАСС уполномочен заявить, что все это сообщение не соответствует действительности и является сплошным вымыслом.

2. В английских и французских газетах усиленно муссируются слухи о переходе советской внешней политики на рельсы панславизма, что исходя из этого, как сообщает „Дейли экспресс“, Советский Союз убеждает Румынию оказать Югославии помощь, если Италия нападет на последнюю.

ТАСС уполномочен заявить, что все эти сообщения являются не только неправильными, но и смехотворными, ибо по мнению ответственных советских кругов панславизм вообще, а в области внешней политики в особенности, есть насквозь реакционное течение, совершенно несовместимое с политикой Советского государства.

Прения в английской палате общин

8 мая после речи Чемберлена, произнесенной накануне в английской палате общин, продолжались прения. Лейборист Моррисон выступил с критикой Чемберлена, Саймона и министра авиации Хора. Вслед за Моррисоном взял слово министр авиации Хор. Он подробно перечислил обстоятельства, при которых английские военно-воздушные силы в Норвегии понесли тяжелый урон от действий германской авиации.

С резкой критикой действий правительства выступил Ллойд Джордж. Он отметил, что в результате германской оккупации в Норвегии стратегические позиции Англии сейчас находятся под угрозой. На глазах малых стран, заявил Ллойд Джордж, наши гарантии теперь являются не больше, чем клочками бумаги в наших руках.

В заключение Ллойд Джордж сказал: ничто не

может больше способствовать победе Англии в этой войне, как уход Чемберлена с занимаемого им поста.

По окончании прений, правительство внесло предложение о перерыве заседаний палаты. Лейбористы решили голосовать против этого предложения и выразить тем самым свое несогласие с правительством по вопросу о руководстве военными операциями в Норвегии. Однако Чемберлен и Черчилль подчеркнули, что голосование по этому вопросу будет рассматриваться как выражение доверия или недоверия правительству.

Результаты голосования показали, что за предложение правительства было подано 281 голос и против 200 голосов. Из общего числа голосовавших против 40 человек сторонники правительства. (ТАСС).

Военные действия в Норвегии

По сообщению германского информационного бюро на севере Норвегии около Нарвика германские самолеты атаковали неприятельские военно-морские силы. При этом одной бомбой был потоплен транспорт водоизмещением 7 тысяч тонн. К северу от Нарвика соединения германских воздушных сил вновь поддерживали действия наземных войск, бомбардировали неприятельские колонны и заставили замолчать батареи противника.

Как передают из Лондона, немцы минировали Нарвик-фиорд.

В официальном сообщении английского морского министерства говорится, что во время эвакуации англо-французских войск из района Тронхейма германской авиацией потоплено 6 военно-морских тральщиков.

Бельгийский военный обозреватель полковник Рекетт в статье, посвященной обзору военных действий в Норвегии, заявил, что Германия применяет новую тактику, используя все свои преимущества, тогда как союзники действуют почти так же, как они действовали в 1914—1918 году. С завоеванием Норвегии, — пишет Рекетт, — Германия превращается из блокируемой страны в страну, осуществляющую блокаду.

(ТАСС).

ШВЕДСКАЯ ГАЗЕТА ОБ ЭВАКУАЦИИ ВОЙСК СОЮЗНИКОВ ИЗ НОРВЕГИИ

Шведская газета „Стокгольмс тиднинген“ публикует рассказы беженцев из Намсоса об эвакуации войск союзников. „До последнего момента, — рассказывают беженцы, — войска союзников не знали об отъезде. Отъезд был для них неожиданным. После наступления темноты англичане бежали со своих позиций в разрушенную гавань, где их ожидали два больших военных судна. По дороге солдаты бросали свои шлемы, рюкзаки и другое снаряжение. Это было больше, чем паника. Большинство солдат — молодые парни 16—20 лет. Как англичане, так и французы оставили в Норвегии все свои запасы.“ (ТАСС).

Исправление ошибки

В части тиража нашей газеты от 10 мая с. г. на первой странице в заметке „Сев яровых“, допущена ошибка. Пятую строку снизу этой заметки следует читать так: „организованно ведут подборку“, далее, как в тексте.

Ответственный редактор
А. И. РАТНИКОВ.

Обзор военных действий в Китае

(С 25 апреля по 9 мая)

За прошедшие полмесяца на фронтах Китая происходили бои местного характера. Эти бои были вызваны либо наступлением японских частей, стремящихся улучшить свои позиции, либо наступлением китайских войск, продолжающих свою тактику — непрерывно беспокоить японцев на различных участках фронтов, чтобы не дать им возможности сосредоточить кулак на каком-нибудь одном месте.

Наиболее оживленным за этот период оставался фронт Центрального Китая. В северной части провинции Цзянси инициатива боев по-

прежнему находится в руках китайцев. Как известно, бои в этом районе начались с наступлением китайцев на Наньчан.

Нажим китайцев в районе Аньи (северо-западнее Наньчана) оказался настолько сильным, что японское командование вынуждено было взорвать плотины на реках Ганьцзян и Уцзян для того, чтобы попытаться задержать китайское наступление. Однако это не помогло. Китайцы в двадцатых числах апреля заняли Аньи, а также ряд пунктов юго-западнее Наньчана. Кроме того они пере-

резали в нескольких местах железную дорогу между Наньчаном и Цзюцзяном. В связи с этим японцы 26 апреля повели контр-наступление к северо-западу и юго-западу от Наньчана и, разбив авангард китайских войск, заняли Шишачэн (к юго-западу от Наньчана). Однако китайцы сумели задержать японское контр-наступление. Бои в этом районе продолжаются, не давая возможности японцам сосредоточить достаточно войск для наступления в других районах, в частности, северо-восточнее Ханькоу.

В Северном Китае бои развернулись в юго-восточной части провинции Шаньси. Здесь китайские войска заставили японцев отступить по всему фронту. В южной части Шаньси отбито одиннадцатое по счету японское наступление на горный район Чжунтяошань.

В Южном Китае продолжают местные операции близ Кантона и Наньнина (юг провинции Гуанси). Китайские войска ни на один день не оставляют в покое японцев, заставляя их быть в постоянном напряжении. (ТАСС).