

| | |
|----------------------------------------------------|-------------------------------------------------------------------|
| РЕДАКЦИЯ: Кудымкар, Рабочий квартал, Телефон № 16. | |
| ПОДПИСНАЯ ПЛАТА ДЛЯ Рабочих, крестьян: | ТАРИФ НА ОБЪЯВЛЕНИЯ: |
| На 1 м-д — 35 к. | Коммерческ. жар. 35 к., |
| „ 3 м-д — 1 р. 00 к. | некоммерческого 25 к., |
| „ 6 м-д — 1 р. 95 к. | предложен. труда 15 к. |
| „ 12 м-д — 3 р. 50 к. | строка пегита. Утерян док. с рабочих и кр. 75 к., с служащих 1 р. |
| | ПОДПИСНАЯ ПЛАТА ДЛЯ Служащих: |
| | На 1 м-д — 40 к. |
| | „ 3 м-д — 1 р. 15 к. |
| | „ 6 м-д — 2 р. 20 к. |
| | „ 12 м-д — 4 р. 00 к. |

ПОМОЖЕМ УЗНИКАМ КАПИТАЛА — БОРЦАМ РЕВОЛЮЦИИ!

Закрепить пройденный этап коллективизации РЕШИТЕЛЬНО ПРЕКРАТИТЬ ИСКРИВЛЕНИЯ

ПОСТАНОВЛЕНИЕ ЦК ВКП(б)
(Принято по телеграфу из Москвы)

Полученные в ЦК партии сведения о ходе колхозного движения показывают, что наряду с действительными серьезнейшими успехами в коллективизации, наблюдаются факты искажения и искривления партийной линии в различных районах СССР. Прежде всего нарушается принцип добровольности в колхозном строительстве. В ряде районов добровольность заменяется принуждением к вступлению в колхозы под угрозой раскулачивания, под угрозой лишения избирательных прав и т. п. В результате, в число „раскулаченных“ попадает иногда часть середняков и даже бедняков, при чем в некоторых районах процент „раскулаченных“ доходит до 15%, а процент лишенных избирательных прав 15—20. Наблюдаются факты исключительно грубого, безобразного преступного отношения к населению со стороны некоторых низовых работников, являющихся иногда жертвой провокации со стороны призвавшихся контр-революционных элементов (мародерство, дележка имущества, арест середняков, а иногда даже бедняков и т. п.).

При этом в ряде районов подготовительная работа по коллективизации вместо терпеливого разъяснения основ партийной политики, как бедноте так и середнякам, подменяется бюрократическим и чиновническим декретированием сверху, раздутием цифровых данных, искусственным вздуванием процента коллективизации (в некоторых районах коллективизация в несколько дней „доходит“ с 10 до 90%). Таким образом нарушается известное указание Ленина о том, что колхозы могут быть жизненными и прочными лишь в том случае, если они возникают на основе добровольности.

Нарушается также постановление XVI-ой партконференции о недопустимости применения принудительных мер при образовании колхозов. Нарушается устав сельско-хозяйственной артели, утвержденный СНК и ЦИКом СССР, где прямо сказано, что батраки, бедняки и середняки, такого то села, добровольно объединяются в сельско-хозяйственную артель.

Наряду с этими искривлениями наблюдаются в некоторых местах недопустимые, вредные для дела, факты принудительного обобществления жилых построек мелкого скота, птицы, нетоварного молочного скота и в связи с этим попытки к головоутиямскому перескакиванию с артельной формы колхозов, являющейся основным звеном колхозного движения, к коммуне. Забывают, что основной проблемой сельского хозяйства является у нас не „птичья“ или „огуречная“ проблема, а проблема зернозавая. Забывают, что основным звеном колхозного движения в данный момент является не коммуна, а сельско-хозяйственная артель. Забывают, что именно поэтому партия сочла нужным дать примерный устав не сельско-хозяйственной коммуны, а сельско-

хозяйственной артели. В результате этих головоутиямских искривлений мы имеем в ряде районов дискредитирование колхозного движения, отлив крестьянства из ряда насоро испеченных. Поэтому совершенно неустойчивых, коммун и артелей. Таким образом нарушается установка партии о том, что основным звеном колхозного движения в данный момент является не коммуна, а артель. Нарушается известное постановление ЦК партии от 6 января 1930 года (см. „Правду“) о том, что артельная форма колхозного движения является главной ее формой, что нельзя следовательно допускать легкомысленного перескакивания от артельной формы к коммуне.

Наконец, ЦК считает необходимым отметить совершенно недопустимые искривления партийной линии в области борьбы с религиозными предрассудками, также, как в области товарооборота между городом и деревней. Мы имеем ввиду административное закрытие церквей без согласия подавляющего большинства села, ведущее, обычно, к усилению религиозных предрассудков и к упразднению в ряде мест рынков и базаров, ведущие к ухудшению снабжения города. Не может быть сомнения, что такая практика, проводимая под флагом „левых“ фраз, на самом деле льет воду на мельницу контр-революционеров и не имеет ничего общего с политикой нашей партии. ЦК считает, что все эти искривления являются результатом прямого нарушения политики партии, прямого нарушения постановлений руководящих органов нашей партии, могущего лишь создать почву для усиления правых элементов в партии. ЦК считает, что все эти искривления являются теперь основным тормозом для дальнейшего роста колхозного движения и прямой помощью нашим классовым врагам. ЦК считает, что дальнейший быстрый рост колхозного движения и ликвидации кулачества как класса невозможны без немедленной ликвидации этих искривлений. ЦК обязывает партийные организации:

ПЕРВОЕ — прекратить наблюдающуюся в ряде мест практику принудительных методов коллективизации, ведя одновременно дальнейшую упорную работу по вовлечению крестьянства в колхозы на основе добровольности и укреплению существующих колхозов.

ВТОРОЕ — сосредоточить внимание на работу по хозяйственному улучшению колхозов при организации полевых работ, обеспечив соответствующими хозяйственными и партийно-политическими мероприятиями, закрепление достигнутых успехов в коллективизации и организационно-хозяйственное оформление сельско-хозяйственной артели.

ТРЕТЬЕ — не допускать перевод сельско-хозяйственных артелей на устав сельско-хозяйственных коммун без утверждения окруж-

хозсоюзов или окрисполкомом и прекратить принудительное обобществление жилых построек мелкого скота, птицы и нетоварного молочного скота.

ЧЕТВЕРТОЕ — проверить списки раскулаченных и лишенных избирательных прав и, немедленно исправить допущенные в этой области ошибки в отношении середняков, бывших красных партизан, членов семейств сельских учителей, учительниц, красноармейцев, краснофлотцев, (рядовых и командных).

ПЯТОЕ — строго руководствуясь правилами недопущения в колхозы кулаков и других лиц лишенных избирательных прав, допускать изъятия из этого правила для членов их семейств, в составе которых имеются преданные Соввласти красные партизаны, красноармейцы (рядовые и командные), сельские учителя, учительницы при условии их поручительства за членов своей семьи.

ШЕСТОЕ — воспротить закрытие рынков, восстановить базары и не стеснять продажу крестьянами, в том числе и колхозниками, своих продуктов на рынке.

СЕДЬМОЕ — решительно прекратить практику закрытия церквей в административном порядке, фактивно прикрываемую общественно — добровольным желанием населения. Допускать закрытие церквей лишь в случае действительного желания подавляющего большинства крестьян, и не иначе как с утверждения постановления сходов областными исполкомами. Заинтересованные выходы в отношении религиозных чувств крестьян и крестьянок, — привлекать виновных к строжайшей ответственности.

ВОСЬМОЕ — работников, не умеющих, или не желающих вести решительную борьбу с искривлениями партийной линии смещать с постов и заменять другими.

ЦК ВКП(б).

Партизанское восстание растет и ширится

Красное партизанское движение в Китае захватывает теперь не только южные и центральные но уже перебрасывается в северные провинции. Центром партизанского движения является провинция Цзянси, где кроме многочисленных местных партизанских отрядов вновь действует знаменитый корпус Красной армии, возглавляемый коммунистом Чуте. Во второй половине февраля красными отрядами удалось захватить ряд крупнейших городов провинции.

Китайская компартия 30 марта созывает съезд представителей всех советских районов.

Через стену твердолобых



Поможем борцам революции!

Кровавая расправа и жестокое подавление международной буржуазией революционного движения за границей, ужасы белого террора буржуазии вызвали к жизни Международную организацию помощи борцам революции — МОПР.

МОПР крепит на деле интернациональную солидарность борющихся за свое освобождение трудящихся всего мира. МОПР свои ячейки прикрепляет к отдельным буржуазным тюрьмам, где заключены политические борцы. Эти ячейки завязывают связь и переписку с ними, помогают им материально. МОПР освещает перед трудящимися массами международную революционную борьбу, знакомит их с проявлениями расправы буржуазии с ужасами и пытками белых застенков.

Организация МОПР в СССР насчитывает в своих рядах больше 4 миллионов членов и собирает сотни тысяч рублей членских взносов. На эти деньги и оказывается помощь узникам капитала и их семьям.

Помогая борцам революции, узникам капитала, их семьям и семьям убитых и раненых, мы внедряем в них дух бодрости и смелости для дальнейшей борьбы.

В нашем округе в рядах МОПР'a состоит около 2000 чел. Это чрезмерно низкая цифра. Не все еще осознали необходи-

мость состоять в рядах этого общества, которое помогает борцам революции.

За истекший 1929 год собрано денег (членских взносов, путем постановок, пожертвований и т. д.) только 1610 руб.

Все это говорит за то, что работа у нас еще идет слабо. Нужно ее оживить, нужно втянуть в ряды МОПР новые тысячи трудящихся. Общественным организациям нужно постоянно помнить о МОПР'e, а не только 18 марта, в день памяти Парижской коммуны.

Каждый трудящийся должен быть членом МОПР.

Сегодня еще раз настойчиво повторим наш лозунг — Все в ряды МОПР'a!

На юге сев начался

МОСКВА, 12. В южных окр. Украины развернулся весенний сев. В Харьковском округе первым начал сеять совхоз Кокковского района. Из 18000 га уже засеяли 3 1/2 тысячи. Работники совхоза объявили себя ударниками. Ряд сельсоветов Криворожского округа сев застал врасплох. В Одесском округе сев превратился в массовый праздник.

Наркомзем СССР предложил немедленно прекратить перевод сельхозартелей на устав коммун. Категорически воспрещается сбор семян у «диноличников в общественные фонды.

Нам дорог каждый час, каждая минута!

Напрячь все силы и двинуть на два главных и боевых фронта:
НА ПОДГОТОВКУ К ВЕСЕННЕМУ СЕВУ На фронт лесозаготовок

Боевая сводка с полевых фронтов.

На 10 марта (сведения полные)

СТРАХСЕМФОНДЫ

СОБРАНЫ по округу **23887** (или 73%).

За десятидневку по районам

Позорно топчутся на месте следующие районы: Юсьвинский: на 1-е марта—84%, на 10 марта—84%; Косинский: на 1 марта—67%, на 10 марта 67%; Кудымкарский: на 1 марта 76%, на 10 марта 76%;

Робко двинулись вперед: Юрлинский: на 1 марта 61%, на 10 марта 82%; Кочевский: на 2 марта 45%, на 10 марта 53%; Гаинский: на 1 марта 71%, на 10 марта 80%.

Обобществленные фонды в колхозах.

ПО ОКРУГУ СОБРАНО **76188** (58%).

Рабские темпы по Юсьвинскому району: на 1 марта 85%, на 10 марта 88%;

НА ЧЕРЕПАХЕ движутся Кудымкарский район: на 1 марта 25%, на 10 марта 47%; Юрлинский: на 1 марта 52%, на 10 марта 62%; Кочевский: на 1 марта 23%, на 10 марта 48%;

ДВИНУЛСЯ вперед Косинский район: на 1 марта 46%, на 10 марта 77%.

НА ЧЕРНУЮ ДОСКУ Гаинский район: на 1 марта 27%, на 10 марта 29%.

Одна—две решающих недели подготовки к весеннему севу, которые должны определить полную готовность к весенней сельскохозяйственной кампании. **Действуйте по революционному! Ни на минуту не забывайте о сборе семян!**

Головоотяпское распоряжение

Кочевский РИЕ предложил Митинскому колхозу „срочно“ „без всякого отговора“ вести семена за 35 км. в с. Кочово для сортировки на „триере“. Считая по 30 пудов на лошадь, для перевозки семян потребуется 63 подводы. Какая громадная непроизводительная затрата времени и сил получится если выполнить головоотяпское распоряжение РИЕ. Разве не легче достать сортировку в колхоз из Кочова или из Юсеева? Кроме того, предлагая вести семена, РИЕ забыл, что лошади находятся на лесозаготовках.

Спрашивается, неужели совсем без головы сидят риковские „администраторы“, чтобы давать такие глупые распоряжения.

Ут.

Пора проснуться.

Гаинское животноводческое товарищество ничего не делает по подготовке к весенней с.х. кампании, даже не имеет плана. Из 30000 вгр. законтрактанного семенного овса собрано с гр-н только 8000 вгр. да и тот не рослый. О заброске с.х. машин еще не успели подумать. У лесозаготовительных организаций имеется хорошо рослый овес, а т-во не постаралось обменять свои „семена“. Нужно дать, кому следует, по заслугам, а правлению проенуться от спячки.

П.

Бригадаез уж-вылын

Кочовской ШКМ ын велотчигез организуйтис 6 бригада. Котнија петис ужавны фервнаез. Сортируйтис кбчс, бктис пжм да увильсржо. Выбссб сортируйтис 43 тона, увильсржо бктис 0,6 тона, пжм 2,5 тон.

„Велотчиг“

КРАСНАЯ ДОСКА

В Монастырском лесозаготов. участке Гаинской лесартели 12 чел. крестьян бедняков Плесинского и Аннинского сельсов. добросовестно выполнили свою норму к 1-му марта по заготовке и вывозке дров и строевого леса, несмотря на агитацию кулачества и подкулачников, тормозящих лесозаготовку.

Вот фамилии выполнивших задание:

1. Юртнов Егор Д. 2. Полушкин Дм. Матв. 3. Юринов Ник. Сем. 4. Осокин П. С. 5. Осокин Сем. Ив. 6. Осокин Ив. Троф. 7. Полушкин Иван. Сем. 8. Лихачев Павел Иванович. 9. Лихачев Иосиф. Ив. 10. Степанова Мария Ил. 11. Мещангин Гр. Ульянов. 12. Осокин Вас. Алексеевич.

Некоторые из них выполнили больше, чем на 100%.

Кто следующие? подтянитесь, следуйте примеру этих граждан. Позор тем работникам, которые плетутся в хвосте и не выполнили норму к 1-му марта.

Привлечь к ответственности лодырей

На Пыртимском плотбище Кочевского района нет никакого порядка. Приемщики Зотев и Суворов А. М. всегда „хворают“. Рабочие по 10—15 человек ходят в ним с просьбой о приеме леса, а они и в ус не дуют.

9 марта все куреньщики убежали с плотбища. Рабочие ждали, ждали и некоторые тоже разошлись. Оставшиеся рабочие ничего не делали, т. е. не было ни куреньщиков, ни приемщиков, лесу на старых полянках нет, а новую отвести было некому. Нужно взглянуть туда, кому следует и прочистить с песком „руководителей“ плотбища, чтоб не тормозили ударную работу.

Рабочий.

Напрячь все силы

Приближается последний срок выполнения программы л/заготовок (1 апреля), а из данных по сводкам на 10-е марта не выполнено: по рубле дров 172598 куб.м., строя 150257 куб.м., по возке дров 86141 куб.м., строя 171736 куб.м.

В течении февраля мы при ежедневно работающих 5949 рубщиках и 7245 возчиках выполнено по рубле дров 91691 куб.м., строя 115300 куб.м., по возке дров 165623 строя 150655. При сопоставлении февральских цифр с невыполненными, видно что в последние две недели нам необходимо напрячь все силы, удвоить производительность труда (1,5 куб.м возки в день на лошадь и 1,15 куб.м рубки на человека) крепче ударив по разгильдяям, усилить наступление на кулацко-важничью часть, тормозящую лесозаготовку.

Только при этом условии мы выполним программу к 1 му апреля.

Томилин.

Головоотяпы срывают лесозаготовки

Гаинская лесартель направила в г. Соликамск 70 подвод лошадей для того, чтобы привезти оттуда сено. Уполномоченный леспромхоза ВЛ тов. Зайцев вместо сена подводы нагрузил комутами и снастями, несмотря на то что сено было. А на месте срывается работа, крестьяне выезжают из лесу, лошади стоят голодом. Подводы были специально за сеном, но головоотяп Зайцев все-таки повернул по своему.

Взгреть его нужно за самоуправство.

Вор керале

ПАРИЖСКАЯ КОММУНА.

Парижская Коммуна — первое в истории рабочее правительство, диктатура пролетариата. Борьба за Коммуну — одна из самых славных страниц революционной борьбы рабочего класса.

В 1870—71 г. г. между Францией и Пруссией произошла война. К этому времени положение внутри Франции было очень тревожное. Недовольство рабочих правительством императора Наполеона III достигло крайних пределов, и революционный взрыв был неминуем. И только война с Пруссией задержала его, отвлекши внимание всех в другую сторону.

Французы терпели поражения, и менее чем в 1 1/2 месяца их армии были разгромлены, а 2 сентября 1870 г., в сражении при Седане французская армия во главе с Наполеоном III была окружена пруссаками и целиком сдавалась в плен. Прусские войска двинулись к Парижу.

Париж восстал.

В городе было создано „временное правительство национальной обороны“. На защиту Парижа единодушно поднялось все рабочее население. Была создана „национальная гвардия“, в которой числилось до 600.000 человек. Но буржуазное правительство обороны очень скоро перешло на путь измены и предательства. Оно испугалось вооруженных рабочих и все усилия стало употреблять на то, чтобы предать рабочих и заключить мир с пруссаками. Рабочие, защищавшие Париж, казались французской буржуазии более опасными, чем прусская буржуазия, бомбардирующая его, потому что они получали в свои руки оружие и могли обратить его против буржуазии.

Да здравствует Коммуна!

27 января мир был заключен, но на таких тяжелых условиях, что

рабочие его не желали принимать и продолжали оборону. Попытка отнять у народной гвардии оружие, которая была предпринята главой предательской буржуазии Парижа — Тьером, не увенчалась успехом. Все население восстало против правительства Тьера. Последний со всей своей кликой бежал из Парижа в Версаль — город в 30 верстах от Парижа, откуда и начал борьбу с рабочим Парижем, совместно с прусскими войсками. После бегства правительства Тьера власть в городе перешла к центральному комитету национальной гвардии, и была провозглашена Коммуна. Это было 18 марта 1871 г.

Кровавая неделя

Коммуна просуществовала не долго. К 20 мая версальцы (контр-революционеры) завладели, после упорного сопротивления коммунаров, всеми укреплениями Парижа, и с 21 по 28 буржуазия справляла свой кровавый пир. В эту кровавую неделю оставшиеся версальцы расстреляли и за-

мучили до трех тысяч человек мужчин, женщин и детей; а всего за Парижскую Коммуну, за первую попытку пролетариата взять власть погибло свыше семидесяти тысяч коммунаров.

Буржуазия не ограничилась расстрелом: было осуждено 7.500 человек в ссылку и 5.000 к тюремному заключению. Арестованные подверглись ужасным пыткам и издевательствам.

Несмотря на недолговечное свое существование в крайне тяжелых условиях борьбы с версальцами, Коммуна осуществила целый ряд революционных мероприятий.

Ошибки Коммуны

Прежде всего, ошибка Коммуны — в излишней мягкости к буржуазии.

Последняя чувствовала себя совершенно свободной, открыто вела контр-революционную работу на улицах, выпускала свою газету, сосредоточивая свои силы против Коммуны. Кроме того, Коммуна не воспользовалась

капиталами версальцев, которые хранились во Французском банке. Там было 3 миллиарда франков. И это в то время, когда Коммуна совершенно не имела средств для текущей работы. Захват же банков в значительной степени уменьшил бы силы версальцев, увеличив их у вошедших.

Коммуна была разгромлена буржуазией. Слишком уже неорганизован и слаб был рабочий класс того времени. Отрезанные плотным кольцом версальских войск от остальной страны, восставшие коммунары не нашли поддержки остальных трудящихся Франции, и с каждым днем силы коммунаров уменьшались, в то время, как армия версальцев росла и крепла. История поставила версальцев в более выгодное положение.

Пролетариат не забывает и никогда не забудет великих борцов за коммунизм — парижских коммунаров.

Честь и слава мученикам революции!

ПРИМЕРНЫЙ УСТАВ СЕЛЬХОЗАРТЕЛИ

Окончательный текст, принятый Колхозцентром, одобренный Народным комиссариатом земледелия СССР и утвержденный Совнаркомом СССР и президиумом ЦИК СССР

I. ЦЕЛИ И ЗАДАЧИ.

1. Батраки, бедняки и середняки сельской местности района добровольно объединяются в сельскохозяйственную артель, чтобы общими средствами производства и общим организованным трудом построить крупное коллективное хозяйство и таким образом, обеспечить действительную и полную победу над кулаком, над всеми эксплуататорами и врагами трудящихся, действительную и полную победу над нуждой и темнотой, над отсталостью мелкого единоличного хозяйства и создать высокую производительность труда и товарность коллективного хозяйства.

II. О ЗЕМЛЕ.

2. Все межи, разделяющие земельные наделы членов артели, уничтожаются и все полевые наделы сливаются в единый земельный массив, находящийся в коллективном пользовании артели.

При обобществлении полностью всех земельных угодий оставляются в единоличном пользовании приусадебные земли (огороды, сады и т. п.), при чем там, где это необходимо по решению правления артели и с утверждения общего собрания изменяются размеры усадебных земель.

3. Единый земельный массив артели ни в коем случае не должен уменьшаться. Наделение вышедших членов артели землей за счет земельной площади артели воспрещается. Выбывающие из артели могут получать землю лишь из свободных земель госфонда.

III. О СРЕДСТВАХ ПРОИЗВОДСТВА.

4. Обобществляются: весь рабочий скот, сельскохозяйственный инвентарь, весь товарно-продуктивный скот, все семенные запасы, кормовые средства в размерах, необходимых для содержания обобщественного скота, хозяйственные постройки, необходимые для ведения артельного хозяйства, и все предприятия по переработке. Жилые постройки членов артели не обобществляются.

При обобществлении сельскохозяйственного инвентаря оставляется в личном пользовании членов артели мелкий сельхозинвентарь, потребный для работ на приусадебных землях.

Из обобщественного рабочего скота правление артели в случае необходимости выделяет минимально необходимое количество лошадей для обслуживания личных нужд членов артели.

В однокоровных хозяйствах молочный скот не обобществляется. В многокоровных хозяйствах оставляется в личном пользовании одна корова, остальные обобществляются. Производители безусловно обобществляются. Из обобщественного молочного скота создается товарное артельное хозяйство.

Обобществление мелкого скота, т. е. свиней и овец, производится в районах развитого промышленного животноводства по мелкому скоту с оставлением у членов артели некоторого количества мелкого скота в размерах, устанавливаемых артелью. В районах непромышленного мелкого скотоводства свиньи и овцы не обобществляются. Домашняя птица не обобществляется.

Наряду с оставлением в индивидуальном владении мелкого скота и птицы колхозы организуют промышленное обобщественное мелкое животноводство и птицеводство.

В виде страховки от неурожая и бескормицы при артели создаются неприкосновенные семенные и кормовые фонды.

IV. ДЕЯТЕЛЬНОСТЬ АРТЕЛИ.

5. Правление и все члены артели обязуются:

а) расширять посевную площадь путем использования всей находящейся в распоряжении артели земли, улучшения и обработки бросовых земель и проведения внутрихозяйственного землеустройства;

б) полностью использовать на общественных началах всю имеющуюся тяговую силу, весь инвентарь, все тракторы, все машины, семена и другие средства производства; покупать на свои заемные средства тракторы и другие средства производства с целью постепенного перехода на механизированное хозяйство;

в) поставить правильное использование и уход за обобщественным живым и мертвым инвентарем, добываясь того, чтобы в коллективном хозяйстве скот и инвентарь были в лучшем состоянии, чем в индивидуальных хозяйствах;

г) улучшать пахотные и луговые земли и проводить агротехнические мероприятия, необходимые для повышения урожайности;

д) проводить зоотехнические и ветеринарные мероприятия, необходимые для быстрого поднятия и улучшения товарного животноводства и птицеводства;

е) развивать все остальные отрасли сельскохозяйственного производства; применительно к природным условиям места и кустарные промыслы сообразно с условиями района;

ж) организовать строительство на общественных началах хозяйственных и общественных построек и подсобных учреждений;

з) повышать культурно-политический уровень членов артели;

и) всеми доступными мерами улучшать бытовые условия членов артели, в особенности женщин и детей.

V. О ЧЛЕНСТВЕ.

6. Прием в члены артели производится правлением, которое вносит список вновь принятых членов на утверждение ближайшего общего собрания.

Личная явка для рабочих, постоянно работающих вне артели, не обязательна.

7. В члены артели могут вступить все трудящиеся, достигшие 16-летнего возраста.

В артель не принимаются кулаки и все лица, лишенные избирательных прав.

Исключения из этого правила допускаются для членов тех семейств, в составе которых имеются преданные делу советской власти красные партизаны, красноармейцы и краснофлотцы (рядовые и командный состав), сельские учителя и учительницы при условии их поручительства за членов своей семьи.

Хозяйства, которые перед вступлением в колхоз убивают или продают свой скот, ликвидируют инвентарь или злонамеренно разбазаривают семена, в артель не принимаются.

VI. СРЕДСТВА АРТЕЛИ.

8. Каждый вступающий в артель должен внести денежный вступительный взнос в размере от 2 до 10 проц. стоимости всего имущества как обобщественного, так и необобщественного, приходящегося на его долю во дворе, за исключением предметов домашнего обихода и личного пользования.

В случае, когда основным источником дохода вступающего в артель является заработная плата, (агрономы, учителя, землестроители, служащие учреждений и организаций, расположенных в районе артели, и т. п.), размер вноса устанавливается каждый раз правлением, но не может превышать 10 проц. годового оклада.

Для батраков устанавливается вступительный взнос — не более 5 рублей.

Рабочие, постоянно занятые на работе вне колхоза, сверх предусмотренного уставом отчисления во вступительный взнос от 2 до 10 проц. стоимости имущества единовременно вносят 3 проц. от годовой зарплаты.

Примечание: Сверх вступительного вноса артель не требует от рабочего — члена артели каких-либо дополнительных отчислений с заработной платы.

Рассрочка уплаты вступительного вноса может быть предоставлена правлением лишь в порядке и на срок устанавливаемый Колхозсоюзом. Вступительные взносы зачисляются в неделимый фонд артели.

9. Из стоимости обобщественного имущества членов артели (рабочего и продуктивного скота, инвентаря, хозяйственных построек и т. д.) от $\frac{1}{4}$ до $\frac{1}{2}$ зачисляется в неделимый фонд артели, при чем больший процент зачисления в неделимый капитал применяется к более мощным хозяйствам. Остальная часть имущества зачисляется в паевой взнос члена артели.

10. С членом артели, выбывающим из ее состава, правление производит расчет и возвращает ему паевой взнос, при чем выбывшему из артели может быть предоставлен надел лишь за пределами земельной площади артели. Расчет производится, как правило, по окончании хозяйственного года.

11. Из получаемых по окончании хозяйственного года доходов артели покрываются хозяйственные и связанные с хозяйством расходы, а также и расходы на содержание нетрудоспособных, производятся отчисления в неделимый и общественный фонды (от 10 до 30 проц. в неделимый фонд, от 5 до 15 проц. в другие общественные фонды) и расчеты по оплате труда.

VII. ОРГАНИЗАЦИЯ И ОПЛАТА ТРУДА.

12. Все работы в хозяйстве артели производятся личным трудом ее членов, согласно правилам внутреннего распорядка, принятым общим собранием. Допускается привлечение на с. х. работы по найму только лиц, обладающих специальными знаниями и подготовкой (агрономы, инженеры, техники и т. п.).

Наем временных рабочих допускается лишь в исключительных случаях, когда срочные работы не могут быть выполнены в требуемый срок наличными силами членов артели при полной их нагрузке, а также для строительных работ.

13. Распределение работ в артели производится правлением, согласно правилам внутреннего распорядка. Никто из членов артели не может отказаться от поручаемой ему работы.

14. Для правильной организации труда членов артели устанавливаются нормы выработки и расценки по отдельным видам работ, производится учет количества и качества работы; применяются сдельная оплата труда и урочная система.

15. Оплата труда членов артели производится в следующем порядке: в течение хозяйственного года на продовольственные и другие потребности членов артели выдается авансом (натурой или деньгами) не более 50 проц. суммы причитающейся за работу. В конце хозяйственного года производится окончательный расчет по оплате труда.

Примечание: Из сумм, заработанных членами артели на отхожих промыслах, производится отчисление в общественные фонды артели в размерах от 3, но не более 10 проц. с заработка, при чем это отчисление в этих пределах устанавливается артелью или колхозным объединением.

(Окончание на 4 й странице).

О НОВОМ СЕЛЬСКО-ХОЗЯЙСТВЕННОМ НАЛОГЕ НА 1930—31 ГОД

Новый закон о едином с.-хоз. налоге на 1930—31 г. всецело направлен очередными задачами социалистического строительства, реконструкции с.-хоз. на основе коллективизации крестьянского хозяйства.

В основном закон остается в прежнем виде, но ряд существенных поправок все же значительно изменяют этот закон по сравнению с прошлым годом. В чем заключаются эти изменения?

По коллективному сектору

Изменена таблица обложения, если в п. г. колхозы облагаются на одинаковых условиях с единоличными хозяйствами, облагаемыми по едоцкой шкале и не по одной ставке, то в предстоящем году колхозы облагаются по специальной шкале и доход их облагается одной ставкой (в коммунах 4 к. с рубля облагаемого дохода, в прочих колхозах по 5 к. с рубля облагаемого дохода). По закону предоставлено право местам колхозов с хорошо поставленной отчетностью облагать не по нормам, а по клягам, как например облагаются промналогом кооперативы и в этих случаях ставка обложения понижается для них соответственно до 2 и 3 к. с облагаемого руб.

Маломощные коммуны с преобладающим числом бедняцких хозяйств по решению РНК получают скидку с налога до 50% общего оклада. Во всех колхозах—по доходам от земли и скота тех членов, которые были в п. г. освобождены от налога делается скидка в 75%.

В колхозах освобождается от налога весь племякот. Неземледельческие заработки колхозов облагаются на общих осно-

ваниях с единоличными хозяйствами (ранее они необлагались). Сделано это потому, что роль колхозов в общей хозяйственной системе чрезвычайно громадна и с вышнего года главными плательщиками с.-хоз. налога, будут колхозы. Неземледельческие заработки членов колхозов получаемые вне колхоза облагаются в колхозе только в той части, которая сдается в колхоз, а остальная часть заработков этих членов, не имеющих единоличных хозяйств подчиняется общим правилам о подоходном налоге (если остаток налога превышает 500 р., то этот член платит подоходный налог).

У членов колхоза, имеющих единоличное хозяйство этот остаток облагается по единоличному хозяйству.

По частному сектору

Прежде всего остается конечно обложение в индивидуальном порядке булацких хозяйств. В перечне признаков дающих право привлечь в индивидуальном порядке то или иное хозяйство введена большая ясность, так например—отменен необлагаемый минимум бывший в 1929-30 г. (500 и 400 р.), т. е. ныне кулаки будут привлекаться в индивидуальном порядке вне зависимости от их общего дохода; владельцы ветряных и водяных мельниц привлекаются в индивидуальном обложении вне зависимости от количества поставок (в 1929-30 г. они привлекались в том случае, если имели мельницу с 2 и более поставками). Индивидуалы лишаются всех льгот, в том числе из их дохода не вычитается, как ныне, по 20 р. на едка, т. е. весь определяемый у них доход облагается целиком на 100%. Все

дела для них особая таблица ставок, если в п. г. предельная ставка была 30 к. с доходаго рубля (от 4 до 30 к., как и в остальных единолич. хоз-вах)—то ныне меньшая ставка 30 к. и большая—70 к. с облагаемого рубля. Зарплата в этих хозяйствах облагается наравне с нетрудовыми доходами в 100% (ныне не свыше 15%).

По остальным единоличным хоз-ам вводится льготное обложение прироста поголовья коров, быков, овец. Каждая лишняя корова, бык, овца по сравнению с учетом 1929-30 г. облагается в половинном размере норм 1929-30 г.

Вводится новая льгота в 10% с оклада за проведение зоо-минимума тем земледельцам, которые проведут мероприятия, которые будут указаны в обязательном постановлении ОзрИКа. Промедная льгота вводится ныне в форме освобождения от обложения площадью занятых селянскими травами и кормовыми корнеплодами.

Сохраняется льгота нынешнего года за прирост посевов, при чем освобождение целины поставлено в твердую зависимость от общего прироста посевов в хоз-ве по сравнению 28-29 г., т. е. если общего прироста в хоз-ве нет, то вновь распаханная площадь от обложения не освобождается. В целях стимулирования огородных посевов введена новая льгота, в форме годичного льготного обложения посевов на новых огородах (по нормам полеводства) и полное освобождение семянников.

Само собой разумеется—все перечисленные льготы распространяются и на колхозы.

Отменена ныне льгота по арендным землям, т. е. в большинстве случаев арендой занимался кулак. По хозяйствам

Жилстроительство в колхозах



На СНИМКЕ: Постройка саманных домов в колхозе им. т. Дзержинского (Ульяновск. окр., Св. Волга).

злостно сократившим посевную площадь обложение по семенной площади по закону будет производиться по данным учета на 1930 г., а по данным 1929 г. как мера борьбы с злостным сокращением посевов.

В виду все увеличивающегося значения неземледельческих доходов в хозяйстве плательщиков с одной стороны и устранения разрыва в тяжести обложения для тех, кто с хозяйства и не зем. заработков, размер обложения таковых ныне несколько повышается, так например, меньшей размер обложения кустарно-ремесленных доходов устанавливается в 40% (было 35%) большей—60% (было 50%); также повышается размер обложения доход от отхожих заработков по найму и не по найму вместо 10 и 25% буд. т 15 и 30%.

Существенным образом изменен порядок льгот военнослужащим; если в п. г. была скидка военнослужащим устанавливалась в зависимости от общего дохода на хоз. (с учетом едков и труд мужчин) и была

4 разрядов—100%, 75%, 50% и 25%, то по новому закону последняя устанавливается в зависимости от размера налога падающего на то или иное хозяйство и 7 разрядов—100%, 75%, 50%, 35%, 25%, 15%, 5%. Такой порядок значительно упрощает задачу предоставления льгот, с одной стороны и вводит большую классовость в этой области (чем больше налог, тем больше скидка).

Освобождение бедноты как и в п. г. будет производиться путем применения необлагаемого м-ма (который не изменен) и списочным порядком РНК этот порядок гарантирует полное освобождение всей бедноты, почему либо не вошедшей в колхозы.

Вот краткий перечень изменений в законе о един. сельхоз. налоге на 1930-31 год. В остальной части изменений не произошло. Как и в п. г. сохраняется по хоз. принцип обложения, обложение производится по посеву и т. д.

ОКОНЧАНИЕ ПРИМЕРНОГО УСТАВА СЕЛЬХОЗАРТЕЛИ

16. Артель оказывает материальную помощь своим нетрудоспособным членам, а также временно потерявшим трудоспособность. Условия и размер этой помощи определяются правлением и утверждаются общим собранием в соответствии с хозяйственными возможностями артели, но не свыше среднего заработка.

VIII. МЕРЫ ВОЗДЕЙСТВИЯ.

17. Все члены артели обязуются подчиняться требованиям устава, постановлениям общего собрания и правления, соблюдать правила внутреннего распорядка, аккуратно выполнять возлагаемые на них правлением работы и общественные обязанности.

Бесхозяйственное и нерадивое отношение к обществу и инвентарю и скоту рассматривается артелью как измена делу коллективизации, как практическая помощь врагу—кулаку.

За такое бесхозяйственное и нерадивое отношение к обществу и имуществу, за невыход без уважительных причин на работу и за другие нарушения дисциплины на виновных правление налагает взыскания согласно правилам внутреннего распорядка (например, выговор, предупреждение, временное отстранение от работы, штраф и т. д.). В отношении неисправимых правление артели ставит перед общим собранием вопрос об их исключении из состава артели.

IX. УПРАВЛЕНИЕ ДЕЛАМИ АРТЕЛИ.

18. Делами артели управляет общее собрание членов и правление. Если созыв общего собрания вследствие многочисленности членов артели или разбросанности селений встречает затруднения, общее собрание заменяется собранием уполномоченных. Члены собрания уполномоченных избираются собранием членов артели по отдельным селениям колхоза.

19. Общее собрание (или собрание уполномоченных) является высшим органом управления артели, разрешает важнейшие вопросы деятельности артели, выбирает правление и ревизионную комиссию и утверждает инструкцию по их работе.

Общее собрание (или собрание уполномоченных) действительно при наличии не менее половины всего числа членов. Решения общего собрания (или собрания уполномоченных) принимаются большинством голосов, открытым голосованием.

20. Правление артели избирается на год, является исполнительным органом артели и заведует всеми ее делами. Правление, распределяя между своими членами обязанности по руководству хозяйством и производством артели, возлагает на соответствующих членов правления полную ответственность за порученное им дело и предоставляет им необходимые для этого права.

Правление обязано вести счетоводство по формам и правилам, установленным колхозной системой.

21. Ревизионная комиссия проверяет деятельность правления, в частности—соблюдение устава, выполнение производственного плана, договоров и обязательств перед государством, производит ревизию кассы, имущества, документов и отчетности, дает заключения по годовым отчетам и отчитывается в своей деятельности перед общим собранием (или собранием уполномоченных).

X. ВЗАИМООТНОШЕНИЯ С КОЛХОЗНОЙ СИСТЕМОЙ.

22. Артель входит членом в колхозное объединение и ведет свою работу под его непосредственным руководством.

На основе своего производственного плана артель заключает с колхозным объединением договор о контрактации, которым устанавливаются обязательства артели по организации с.-х. производства и плановой сдаче всей товарной продукции государству и кооперации, а также обязательства колхозного объединения и других государственных и кооперативных органов по снабжению артели средствами производства и предметами потребления и по организации кредитной помощи и агротехнического обслуживания артели.

Ед ЧЕГӨ ПАРТИЈНӨЈ ВІЗІ

Мөсөз, порөсөз, балаез, горт пөткә, да усадебнөй муез-жыліе — сплошнөй коллективизатсияб вузем-дырнө

Посаддесан і деревнаезсан крессана-колхозникез, ужаліесез колхознөй строітелствон, рабочејез, көдна муісө ужавны деревнаезө, јонмөтны колхозез, гјжөны уна гјжөттез, кытөн јуасөны, кыз нуөтны вескытжыка колхознөй уж. Гіжөны, јуасөны, сеталөны сетцөм вопросез, көдна — сөртј мед төдісө вескыт партијнөй вјсө колхозез организуетм-дырнө.

Мед-бура сорласөны, кезалөны вескыт туймеіс практическөй уж-дырнө сек, көр өтлаалөны пода. Оз төдө ешө быцөмјк колхозникез, кыз сувтөтны вескыт вјз, кыз төдны, мыј лыффыны обшөјөн, мыј индивидуалнөјөн, кыщөм праваез колөны индивидуалнөјөс і кыщөм трудовөй обшественнөй објазанностез кыз колхозникезлөн, кыз коллективнөй одан дорісезлөн.

Сы-понда колө сетны кыщөмкө мерка, вескыт туйвјз, кыщөмкө паныта кыв, мед нылје кыщөтны ужсө. Эта статфаны мј сетам медјоса, мед-колана вопросезлө паныта кыв.

Мыј керны колхоз организуетм-дырнө мөсөз-сезкөт?

Өддөн щөкыта мукөд-пырасас куртан-картан, пјзіе коллективизаторрез мөд лунас жө колхоз организуетм бөрын пондөтчөны өтлаавны быдөс выстан мөссесө. Оз лыффисө немөн, мунда кыщөм көзәјствон мөссез емөс. Өтлаалөны учөттөт быдөс, оз і думыштө, кыщөм көзәјствон мунда потребностез.

Уна етасан өвлөны недоразуменностез. да і вескыта почө вјетавны — лөасө нја і оқлан, он-кө понды вескөтны ошыбаезсө: Мукөдыт-ед лөб фантазөрствоөз, шыбылчө мелкобуржуазнөй өлементтезөз, көдна вежөртөны коммунизмсө даравенствосө өддөн важмыта, токо потребителскөй уж-сөртј. Колө јона пессыны сетцөм вунөтчисесекөт, — колө паскыта вежөртөтны колхозникесө і колхозө пыріе крессанасө, мед нја ез полө немје, мед төдісө: колхозө пырөм бөрын нја сјз жө вермөны вјзны мөссө і индивидуалнөй положеннөын.

Колхоз организуеттөн быдөс мөссез, кыз јова поданы абу товарно-промышленнөй, оз өтлаасө, олөны

быд көзәјствон важмоз, кыз өлі і оқжык.

Поді кін јуалас: кытчөнө вошгыны улышка јөв продуктесө, көдна колөны торја көзәјствон кыз товарнөй тор?

Оқжык, вјеталам, крессанјныс вузаліс јөвсө да вјсө базарын, нетө сетіс коперативјаө. Вермас-ја сја вузавны сек, көр гјжөс колхозө? Вјөтан да-ед вопросыс-бытте абу і ыжыт, а мукөдыт сјжө шуө өддөн «сөкытөн», мукөдыт ета вопросө лүкасас да оз төдмы і керны.

Вјеталам: колхозник вермө көт көр, көт кінлө вузавны сјжө, мыј сылөн ем аслас пользованияны. Мөссы-пользованыны, сјз-кө сја баснөтөг вермө вузавны јөв, сметана і вј. Кытөн өнөз өтө продуктесө ез лөзө вузавны, колө вјетавны, мед оқлан сјз ез көрө, мед запретеө вежјсө.

Колхозлө колө јона ужавны, мыреыны өтлаавны јөва пода (молочные стада), паскөтны вј керан уж, организуеттны сетцөм пункттез, кытөн-бы почіс кјетны јөвсө, нөбны колхознөй сепараторрез, мыреыны керны сјз, мед быдөс јөв продуктесө коллективно бергөтны продуктовөй товарө да өліе сјз вузавны. Сек, көр емөс уна мөса көзәјствоз, мукөд мөссесө почө өтлаавны, но мед өлі согласе колхозсаобшеј собраннөвлыны.

Колхозлө колө паскөтны обшественнөй вердан базаез, строітны сілоснөй установкаез, көдна колөны керны вердассезо строітны обшественнөй пода картаез, да ета база-вымын зөрөтны, паскөтны обшественнөй подасө. Быд колхозлө ас-оқас колө сувтөтны задача — торјөтны унажык сөм аслас докөддезје і капјталезіе обшественнөй јөва табун организуетмө. Сетцөм мөс табунез годје год пондасө зорамны, быдмыны. Крессанјн ачыс казәлас буржык пода вјзөмсө обшественнөй табунын, сја (крессанјныс) ачыс пондас вәјөтны подасө өтласа картавлө.

Кыщөм вјз колө бөстны порөсез да балаез өтлаалөм-дырнө?

Эта вопрослө паныта кыв сетөм-нј, көр байтчје мөссез-жыліе

Баснө абу, быд колхозник вермө вјзны аслас көзәјствон порөсез, быдгыны порепјаннез, сјз жө быдгыны і вјзны балаез.

Колхозлө колө мыреыны организуеттны обшественнөй бала да поре табуннез. Сы-понда колө паскөтны, јонмөгны вердан кормовөй база, сесеа строітны колхознөй поре-вјзәннез (свинарниккез) да бала вјзәннез. Кыз мукөд көзәјствозас емөс на улышке порөсез і балаез да ешө породісгөјөс, нјжө колө өтлаавны. Токо мед өтлаалөм порепонда нетө бала-понда көзәјствон өлі вежөм. Пөчө өтө сөмсө гјжыны пәјө, нетө кытчө мөділаө, мед токо сөмыс коліс колхознөй капиталө.

Колхозлө колө организуеттны промышленнөй өтлаалөм (обобщественнөй) пода өдөйтөм да бала өдөйтөм. Пөда почө бөстны колхозникезліе (токо сы-понда вежтыны) і мукөдлаіе, вјеталам көт нөбны государственнөй органнезліе да коперативнезліе.

Мыј керны горт пөткәкөт?

Деревнаезсан уна гјжөны: көр-пө пондіс мунны сплошнөй коллективизатсия, крессана чјнтөны, начкылөны горт пөткә (курөгтез, зөзөгтез, уткаез і сјз оқ.) Эта кулатскөй анҗиколхознөй баенезсан. Кулаккез быд пөлөсын шушкөны: бытте-пө колхозө пырісезліе пондасө өтлаавны курөгтез, зөзөгтез, уткаез і сјз оқл.

Абу сјз, нја бөбөтлөны повөтлөны пемыт јөзсө. **Горт пөткә оз өтлаасөны** Но быд колхозлө колө мыреыны, колө сувтөтны өнө жө ас-оқас мөг: зөрөтны обшественнөй пөткә өдөйтөм. Вјеталам көт, нөбны племеннөй пөткә, организуеттны инкубаторнөй базаез, строітны пөткәверданнез, колөфлмынккез і мук. Быдөс өтө ужсө колө нуөтны сјз, кыз өлі вјеталөм вылынжык продуктовөй подажыліе.

Мыј керны товарнөй продуктсјакөт, көда колө на улышке быд колхозниклөн, вермө-ја сја өнө продуктесө вузавны?

Мјјан уна гјжөмас постановленнөез і секреттез, көднаын байтчө запрет пунктөм-жыліе пода да горт пөткә

начкылөмлө. Уна крессана думәгөны, көр-пө пырам колхозө, дак быдөс мјјанлө сөтас государство, сјжөн і термасөны начкывыны подасө, вузавны імушчествонөсө. Сөтцөммескөг колө јона пессыны. Но мјјан мукөд-пырас колхозниккез і селсоветын ужаліесез, (а мукөд пырас районнөй і округнөй ужаліесез) вежөртөны өнө секреттесө мөднөж, оз лөзө вузавны немтор. Көт көзәјствозас мукөдлөн ем мыј і товарнөй продукт, а вузавны оз лытө.

Егцөм уж абу вескыт. Пуктөм-кө кыгөн етцөм запрөгыс, колө өнө-жө сјжө вешгышгыны, кырөвтны.

Колхозлө колө мыреыны, колө отсавны сөдтыны товарнөй продуктсја быд колхознөй көзәјствон. Колхоз правленнөлө колө сетны быд колхозниклө (көдылөн ем пода да пөткә индивидуалнөй пользованияны) заданнөез, мед нја сетсө государственнөй да коперативнөй органнезлө продуктесө, көдна емөс на улышке.

Колхоз правленнөлө колө организуеттны ена продуктаезлө контрактатсја, мед быдөс улышкәсө колхозыс сетіс государстволө, мед быд колхоз лөбтис товарнөй продуктсја.

Колхозезын колө сувтөтны премјјаз да сетны нјжө сетцөм колхозникезлө і колхозытсаезлө, көдна образцово вјзөны подасө, сөдтөны сјжө да лөбтөны продуктивностөсө.

Усадебнөй му-жыліе да огородечез-жыліе

Му өтувтөм да сельскөкөч. инвентар өтувтөм мед колан тор коллективнөй көзәјство организуетмөын. Сөкөч. арҗлө примөрнөй уставын му-жыліе байтчө: «Быдөс межаез, көдна торјөтисө полосасөсө быд членјје, зыртшысөны, полосаз өтлаасөны өткө ыжыт ыбө, көда пондө лыффисыны коллективлөн, арҗлөн».

Мукөдлаас өтө пунктсө вежөртисө не сјз, кыз колө і өтувтисө быдөс прјусадебнөй мусө і огородечез.

Эта сјз жө не вескыт решеннө. Му өтлаалкө өнө кытчөз (на данном стадјі развјтја) огородечез да прјусадебнөй мусө өтлаавны оз ков. Сөтчн, кытөн колө ета өтлаалөмыс, почө прј-

усадебнөй мусө өтлаавны, токо не быдөс

Өтлаавтөз өтө вопроссө колө сувтөтны колхоз правленнөвлыны, сыбөрын обшеј колхознөй собраннөвлыны, сек өліе мунда колас почө өтлаавны.

Колхоз правленнөлө колө быд вынөс мыреыны сөдтыны товарнөй карч продуктсја, унажык контрактуеттны, сетны премјјаз примөрнөй колхозникезлө, көдна сөдтөны товарнөй продуктсја і сетөны сјжө (колхоз правленнө-пыр) коперативјаө да государственнөй заготовителлөсө. Колхозлө сјз жө колө кутчисны паскөтны обшественнөй огородечез, сәдјтны обшественнөй сәддез і мукөд тор.

Торја пользованиянө колө колөны і сјжө инвентарсө, көдөн ужалөны огородечыны, сәддезын да прјусадебнөй муезлыны. Сы-коста жө правленнөлө колө вјетавны, мед колхозниккез төдісө то мыј колхоз правленнө, көр сылө колас, вермө бөстны өтө инвентарсө ужавны колхознөй көзәјствон.

Кыз-нө керны, мыјөн гөрны огородечесө да прјусадебнөй мусө, көр быдөс ужалан поданы өтлаалөм?

Колхоз правленнөлө колө гјжыны (учеег) аслас производственнөй планын, мед колхозниккез вермјсө гөрны өнө мусөсө, мед нја гөртөгез колө.

Кыз-мыј керны постројнаезөн колхозезын?

Мукөд колхозез өтлаалөны і керкуез. Эта ошыба. Керкуез (жыліе постројкј) сельскөкөзәјственнөй арҗлөзын оз өтлаасө, кытчөны быдөс индивидуалнөй пользованияны.

Сы-коста жө колхозезлө ас-оқаныс колө сувтөтны мөг көзәјствонөс јонмјкө, докөддез сөдкө пондөтчыны строітны обшественнөй керкуез: обшчелҗыгаез, шаөлаез, инвалд керкуез, организуеттны обшественнөй столовојез, детскөй јаслөез, детскөй сәддез, а оқлан (ме думәга-да ета оқланіе абу ны ылын. Мј өнө ақзамны, тодам, кыз гыріе колхознөй көзәјствонөс өддөн чөжа өкөномическј јонмөтө, бурмөгө деревнаөсө) пондөтчыны строітны гыріе коммуналнөй керкуез.

ПАРТПРОСВЕЩЕНИЕ СРЫВАЕТСЯ

ПАРТИЙЦЫ И КОМСОМОЛЬЦЫ НЕ СЕРЬЕЗНО ОТНОСЯТСЯ К ПОПОЛНЕНИЮ СВОИХ ПОЛИТИЧЕСКИХ ЗНАНИЙ, ЗАНЯТИЯ ПОСЕЩАЮТСЯ НЕАККУРАТНО. ДО СЕГО ВРЕМЕНИ НИ ОДИН ПРОГУЛЬЩИК НЕ ПРИВЛЕКАЛСЯ НИ К ПАРТИЙНОЙ НИ К КОМСОМОЛЬСКОЙ ОТВЕТСТВЕННОСТИ

НЕМЕДЛЕННО ОЖИВИТЬ РАБОТУ, ВСЕХ УКЛОНЯЮЩИХСЯ ПРИВЛЕКАТЬ К ОТВЕТСТВЕННОСТИ

Партпросвещение на боевую ногу

Партпросвещение делает коммуниста сознательным, революционером, быстро схватывающим узловые вопросы политики нашей партии. Оно воспитывает стойких борцов за генеральную линию партии, оно готовит живые стойкие большевистские кадры на все участки социалистического строительства, готовит новые стойкие резервы в партию из более передовых выдержанных представителей рабочего класса, батрачества и бедняков.

В данный ответственный период, когда наша партия и рабочий класс, выполняя пятилетний план хозяйственного строительства, превращают нашу страну из аграрно-индустриальной в индустриально-аграрную, ставят задачу догнать и перегнать передовые в технико-экономическом отношении страны мира, когда наша Россия из России непозволкой должна превратиться в Россию социалистическую—нам, как никогда, серьезно, по ударному решительному необходимо взяться за правильную постановку партпросвещения, за подготовку кадров, т. е. проблема кадров является решающей проблемой социалистического строительства.

Для того, чтобы обеспечить полный успех строительства социализма в нашей стране, за-

креплять имеющиеся успехи и достижения на этом фронте, нам с присущей большевикам—ленинцам твердостью и решительностью нужно взяться за учебу. В стране индустриализации и металла не должно быть неграмотных. И надо еще сказать, что среди коммунистов не должно быть политически неграмотных.

Партпросвещение является одним из важнейших участков нашей партийной работы и, если имеется его ослабление в данное время, то это является его прямой недооценкой.

Остаток зимнего периода нужно полностью использовать для оживления партпросвещения во всей сети, необходимо полностью проработать программу партсети, обращая серьезное внимание к улучшению содержания качества учебы. Нужно максимально развернуть сеть заочного обучения, втягивая в нее массу коммунистов, комсомольцев и делегатов. Необходимо также улучшить посещаемость партсети. Чтобы развить инициативу и самостоятельность посещающих партсеть, нужно дело поставить так, чтобы партпросвещение являлось живым делом, а не сухим политиканством.

П. Костюченко.

Политучеба под угрозой срыва

Кончается зимний период, а поход за революционную теорию как следует еще не начивался. Ни партийные, ни комсомольские ячейки к партучебе до сего времени не отнеслись с должной серьезностью. Из комсомольской организации только 27% охвачено политучебой. Эти сведения надо еще считать бумажными, т. е. добрая половина занятий пропускаются. Ячейки ни одного прогульщика политучебы не привлекали к партийной и комсомольской ответственности. Ясно, что в этом надо предусматривать политическую недооценку воспитания партийцев и комсомольцев.

Надо помнить каждому партийцу и комсомольцу, что для активного участия в социалистическом строительстве „надо знать, надо обладать наукой, а чтобы знать надо учиться,

упорно и терпеливо учиться стиснув зубы. Перед нами стоит крепость. Называется она, эта крепость, наукой с ее многочисленными отраслями знаний. И эту крепость должна взять молодежь, если она хочет быть строителем новой жизни, если она хочет встать действительной сменой старой гвардии“ (Сталин) Вот это положение до сего времени не доценено, до сих пор неусвоен многими партийцами и комсомольцами.

Ссылаясь на равного рода кампании (лесозаготовки, крестьянские платежи, посев. кампании и др.), изо дня в день политучеба отодвигается на задний план.

Райкомам и ячейкам надо немедленно, пока не поздно, проверить как идет политучеба на местах и сделать решительный перелом.

Оньков.

40 комсомольцев в сельсоветах.

Окружной комитет ВЛКСМ постановил мобилизовать 40 чел. комсомольцев для работы в качестве секретарей с./советов.

Кудымкарский Р.К. мобилизует 15 ч., Юсьвинский 7, Юрлинский 7, Кочевский 3, Косинский 5, Ганский 3.

Для поднятия их квалификации Окружкомом предложено провести курсы в Кудымкаре, Юсьве, Юрле и Коче.

С 1/IV мобилизованные должны приступить к работе.

Ужалоны кывнаныс

Чурак посадын, Кос р. ем партійној школа, кода ужавны ешэ ез на пондыв. Руководитель Вавілін куз тов чуңчунь ез вачкы.

Райком, тодан те ета-йыліс он?

— Чуңчунь оз вачкы член сельсоветіе Грїб фер., Кудымкар, р. Кудымов Ів. 11 март лунь влі переыборној собранно сельсоветлн, дак і сетчэ дышотчэм локны.

Оздаң оз-ні ков сещэм дыш кучіккесэ брїжны.

Ме.

Больше внимания заочному обучению

Подводя итоги проверки и чистки рядов окружной партийной организации и констатируя низкий политический и культурный уровень большинства партийцев, декабрьский пленум окружкома признал настоятельно необходимым проведение заочного обучения всеми коммунистами округа.

Момент требует, чтобы коммунисты расширили свой политический кругозор, чтобы были стойкими и сознательными руководителями и инициаторами колхозного строительства.

Наша сеть высших и средних учебных заведений не может сразу дать большое количество организаторов и руководителей колхозов. Единственный и верный способ покрыть пробел в кадрах это заочное обучение. Надо откровенно признаться, что заочное обучение у нас не получило широкого применения,—не все коммунисты им занимаются.

Нам представляется сейчас широкая возможность заниматься самообразованием, когда в этом деле идут на помощь комвузы, совпартшколы и другие учебные заведения.

Например, Пермская Совпартшкола в этом номере газеты помещает объявление о выпуске специального сборника „в помощь заочнику“, который освещает вопросы заочного обучения и дает материал школьной предварительной подготовки. Культпроп. отдел ОК рекомендует проинформировать этот сборник всем коммунистам и углубленно заниматься заочным обучением.

Заочному обучению необходимо обратить самое серьезное внимание, чтобы поднять культурный и политический уровень, чтобы быть в курсе всех политических событий.

ПОТРЕБКООПЕРАТИВАМИ КУДЫМКАРСКОГО И ЮСЬВИНСКОГО РАЙОНОВ ПРОИЗВОДИТСЯ ЗАКУПКА МОЧАЛА I сорта

по цене 25 копеек за килограмм

для нужд сплава Кудымкарского Учлеспромхоза

Конечный срок закупки 10 апреля сего года.

Окрпотребсоюз

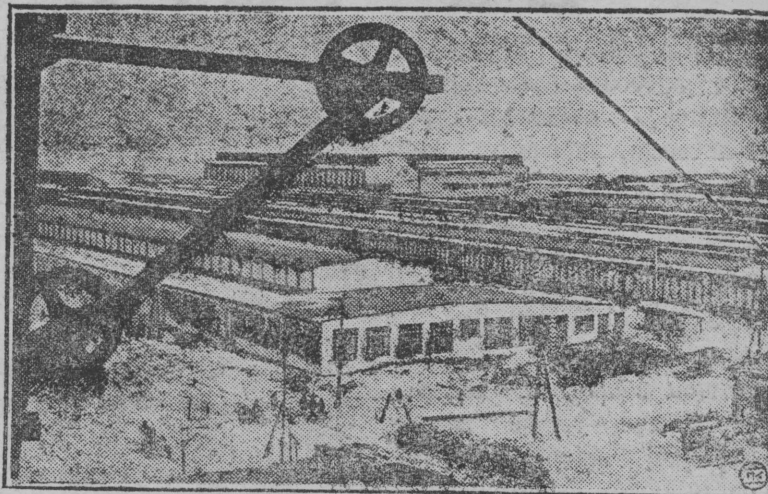
С 1-го марта **ОБЪЯВЛЕНИЕ** 1930 года

Прокуратура I уч-ка, камера которой находилась в с. Косе-упразднена, а потому ко всем, кто имеет обратиться в прокуратуру, просьба обратиться в Окружную прокуратуру.

Зам. Окр. Прокурора Кольчурич.

Спешите выписать газету „Гэрись“ на апрель м-ц

Строительство тракторстроа



НА СНИМКЕ—общий вид строительства тракторстроа (Центральная часть) в Сталиграде.

МИЯНЛО ГИЖОНЫ

— Кулганитэ да пыр вартлэ инсэ Казарінов М. В. (Сельков фер., Верковској с-с. Куд. р.) Кытн милітсіаьс, оротны колэ кіезсэ хульганліе.

Меконошін.

— Председатель Фемінској С.К.К.О.В. Кудымкар, р. Четін Кір. М. тлісэдын отпырбн пыравлэ сельсоветэ.

Талтчыны колэ дыш кучіклэ.

Ручка.

— Талтчыны колэ ббжлас знакаркалэ Фемінској с-сов., Кусымкарској р, Кокорін фер. Олбксандра Івановналэ. Матгастн да нывэотчйтн ветлэтэ, унажыксэ оз лечіт. а калечітэ.

Чер.

Ответственный редактор

Ф. Бражкич.

КУРСЫ ТРАКТОРИСТОВ

Начальник работ по постройке облтракта доводит до сведения, что с 25 марта с. г. в КУДЫМКАРЕ

ОТКРЫВАЮТСЯ

ПОЛУТОРАМЕСЯЧНЫЕ КУРСЫ ТРАКТОРИСТОВ —рулевых, на которые будут приниматься граждане не моложе 18 лет.

За время прохождения курсов, курсантам выдается стипендия в размере 20 рублей в месяц, которая по окончании курсов будет удерживаться из зарплаты в течении пяти месяцев.

Заявления о принятии на курсы следует подавать в контору начальника, находящуюся по улице Зиновьева.

Начальник облтракта.

УПРАВЛЕНИЮ СТРОИТЕЛЬНЫХ РАБОТ

КОМИ - ПЕРМЯЦКОГО ОКРИСПОЛКОМА

Требуются рабочие, плотники, каменщики, печники, кровельщики, столяра и конопатчики для строительных работ в Кудымкаре, Юрле, Кочеве, Отопковой, ОЛЕКОВОЙ и ПОНОСОВОЙ.

Плотничные, столярные и конопатные работы производятся в настоящее время; каменные, печные, кровельные работы начнутся с 15-го МАЯ.

Работы будут сдаваться еделько в первую очередь колхозам и кооперативно-промышленным артелям.

Письменные и устные заявления принимаются ежедневно с 9 до 4 час. по адресу: с. Кудымкар, Крестьянская 18.

УПРАВЛЕНИЕ.