

ГОРІС

4-й год
ИЗДАНИЯ

(Шахарь)

ЦЕНА КОМЕРА 5 КОП.

ВЫХОДИТ 3 РАЗА В НЕДЕЛЮ:
по вторникам, четвергам и
субботам.

РЕДАКЦИЯ: Кудымкар, Рабочий квартал, Телефон № 16.

ПОДПИСНАЯ ПЛАТА ДЛЯ Рабочих, крестьян:	ТАРИФ НА ОБЪЯВЛЕНИЯ:	ПОДПИСНАЯ ПЛАТА ДЛЯ Служащих:
На 1 м-ц — 35 к.	Коммерческ. хар. 50 к., некоммерческого 45 к., предложен. труда 35 к. срока петита. Утерян. докум. с рабочих и кр. 75 к., с служащих 1 р.	На 1 м-ц — 40 к.
" 3 м-ц — 1 р. 00 к.		" 3 м-ц — 1 р. 15 к.
" 6 м-ц — 1 р. 95 к.		" 6 м-ц — 2 р. 20 к.
" 12 м-ц — 3 р. 50 к.		" 12 м-ц — 4 р. 00 к.

КРЕСТЬЯНСКАЯ ГАЗЕТА КОМИ-ПЕРМЯЦКОГО ОКРУЖКОМА ВКП(б) И ОКРИСПОЛКОМА.

1 И Ю Н Я 1930 г., № 56 (357)

ВСЕ НА БОРЬБУ ЗА ПОСЕВНОЙ ПЛАН!

Выполнение и перевыполнение посевного плана лучший подарок X областной партийной конференции и XVI партс'езду

ОРГАНИЗАЦИЕЙ КОММУНИСТИЧЕСКИХ СУББОТНИКОВ, СОЦИАЛИСТИЧЕСКИМ СОРЕВНОВАНИЕМ ДАДИМ ЭТОТ ПОДАРОК В НЕДЕЛЬНИК БОРЬБЫ ЗА ПОСЕВНОЙ ПЛАН

В АТАКУ ЗА СЕВ!

Постановлением бюро окружного комитета партии с 1-го по 7 июня объявлен **НЕДЕЛЬНИК БОРЬБЫ ЗА ПОСЕВНОЙ ПЛАН**

Это решение обязывает каждого коммуниста, комсомольца, пионера, каждого советского профсоюзного и кооперативного работника, каждого просвещенца деревни, всех батраков, бедняков, середняков и колхозников переключиться на боевые темпы по борьбе за посевной план.

Лозунгом неделиника борьбы за посевплан является: **НИ ОДНОГО НЕ ЗАСЕЯННОГО ГЕКТАРА ЗЕМЛИ, ПРЕДНАЗНАЧЕННОГО К ВЕСЕННЕМУ СЕВУ! СТО ПРОЦЕНТНОЕ ВЫПОЛНЕНИЕ И ПЕРЕВЫПОЛНЕНИЕ ПОСЕВНЫХ ПЛАНОВ.**

До сих пор несмотря на благоприятные природные условия, сев по округу идет **НЕУДОВЛЕТВОРИТЕЛЬНО**. Темпы сева до 25/V по отдельным районам внушают опасения за выполнение посевного плана. Классовый враг — кулачество все силы приложило к тому, чтобы сорвать посевные планы.

КОЛХОЗНИКИ, БЕДНЯКИ И СЕРЕДНЯКИ! ДАЙТЕ РЕШИТЕЛЬНЫЙ ОТПОР ЗАКЛЯТОМУ КЛАССОВОМУ ВРАГУ, В ТЕЧЕНИЕ ЭТОГО НЕДЕЛЬНИКА УСИЛЬТЕ ТЕМПЫ РАБОТ НЕ ТОЛЬКО ЗА ПОЛНОЕ ВЫПОЛНЕНИЕ, НО И ЗА ПЕРЕВЫПОЛНЕНИЕ ПОСЕВНЫХ ПЛАНОВ.

Организации, руководящие севом должны **РАБОТАТ СЕЙЧАС КАК НА ФРОНТЕ**. От результатов выполнения посевного плана будет расцениваться работа каждой партийной, советской, комсомольской, профсоюзной и кооперативной организации и каждого работника в отдельности.

Каждый работник должен понять, что невыполнение посевного плана означает невыполнение директив, данных только — что закончившейся VI окружной партийной конференцией о 100 процентном выполнении и перевыполнении посевных планов, означает невыполнение боевых директив партии и правительства, означает не выполнение пятилетки.

Перед всеми организациями сейчас стоит боевая задача добиться во что бы то ни стало революционных темпов в работе и решительного перелома в ходе сева. Медлить сейчас преступление!

Партийные организации должны по боевому включиться в руководство по выполнению посевных планов. Рики и сельсоветы как высшие органы власти на своей территории должны отвечать как за успешность хода посевной кампании, так и за 100 процентное выполнение планов. Комсомольские организации должны встать действительными организаторами социалистической переключки.

До сих пор этого не было. Комсомольцы не только организуют массы, но даже сами плетутся в хвосте, они не создали ни одной ударной комсомольской бригады, они отстали даже от пионеров.

Необходимо в **ДЕНЬ ОТКРЫТИЯ X ОБЛАСТНОЙ ПАРТИЙНОЙ КОНФЕРЕНЦИИ ПО ВСЕМУ ОКРУГУ ПРОВЕСТИ КОММУНИСТИЧЕСКИЙ СУББОТНИК**

Төрмәсө план тыртны!

Ілјичовскөй колхоз (Куд. р.) көчис 40 га. Быдөссө ужалны 22 вөв. План өрті коллө көчны 62 га. Ноко ілјичовса, ед колтчө бөрө, термәсө тыртны планнытө.

Л.

Сөтны колө кымөсаныс волокітчік-көзлө.

18 мај лунө Ілјичовскөй колхозеан Белојевскөй колхозө (Куд. р.) локтісө бөввезөн көчән кад. кежө кыкыны пуражнөй зөр 8 тсент. Правленне висталис: не форменнөй-по документныт, зөр өсетө. Сің і өштисө лунсө Ілјичовса етпөч пичан қадас. Вөліс мунісө 20 мај лунө мөдпыріс, сөк сөтісө да і то ешө өшлөмаө І тсент. јешажык

Колө сөтны-тај зубытжыка волокітчіккөзлө Белојевскөй колхоз правленнеіс, мед өтірсө вөз ез вашөтлө.

Очки.

— **СТО** предложил правительством союзных республик и Наркомфину Союза дать директивы о выпрямлении перегибов, допущенных по отношению к кустарям и в тягловой правтисе. Наркомтруду предложено организовать подготовку квалифицированной рабочей силы для госпромышленности среди кустарей ремесленников. Наркомтрудом СССР дана директива регистрировать на бирже труда детей членов промкооперативов, работающих в общих мастерских, наравне с детьми членов профсоюзов.

помощи отстающим беднякам и маломощным середнякам единоличникам.

Социалистическим соревнованием и ударничеством коммунистическим субботниками помощи отстающим — выполним и перевыполним посевные планы!

Социалистическое соревнование и коммунистические субботники — пусть явятся орудием укрепления смычки колхозов с единоличниками, пусть явятся орудием выполнения и перевыполнения посевных планов.

Итак, беритесь все как один за 100 процентное выполнение намеченного плана посева!

За развитие социалистического соревнования и коммунистических субботников!

За четкую большевистскую работу по севу!

Смычка колхозников с единоличниками.



На СНИМКЕ: момент подписания договора представителями колхоза и единоличников.

БОЛЬШЕВИСТСКОЈ ЛЕКЗАМЕН СӨТІСӨ.

Сев чулалө. Мукөд орын муніс колхозезлөн, кың вөталам Јурінскөйлөн, Кудымкарскөйлөн і мукөдлөн, көчөіс. Көчән планнез тыртөны 100% вылө, а көдә і унажык. Бостам көч Кекурскөй колхоз Куд. р., көдә организүтчис февраль төлюөін ета годын. Колхозө пыріс чүң не быдөс бедняк, көдалөн вөв мөс, а һан өөјны абу, а көчыс-јыліс һем і баітны. А колхозчыкөз по большевистскі кутчисө лөбөтчыны көчән кад-кежө. Турун, зөр вөввезлө, һан бедһаккөзлө өөјны бөөтисө. Көдалөн средһачоккөзлөн вөлі көчыс дак мукөдыс өтлааліс сің і аслыс өөјны еща коліс һансө. „Ужаны дак ужавны“ өті өміс баітөны һія.

Өні мај 27 лунө сөтісө рапорт 6 окрпартконференціја-лө. План тыртөмаө вөлі 110% — вылө-һы, а көчны пуктөмаө мај 30 лунөң. 2 га көчөмаө ККОВ-лө, 2-жө га I ступ.

школалө. Сорөвнанне мунөм бригадаез коласын, кербөмаө сіңжө договор Поповскөй колхозкөт. „Көчм унажык планө-рапортујтисө колхозчыкөкө — быд унажык план-өрті көчөм гектарөн вачкам кулак кымөс-хуца, быд унажык планөа гектар-подарок окрпартконференціјалө“... Быдөһныс баітөны: „артылас ужалан дак он і қаңав, кың луныс чулалө, он і мың, а ужыс чожа оңлан мунө“. Быд тулыс тај получајтлө һан пајок государствөһсөан, а таво, тыдалө, урожај-кө лос дак аоным-һы сөтам государствөһслө — баітөны бедһаккөз.

Кекурса ужалисө по большевистскі. Нія вермисө вөңны өкзамең партіја оңын да правительствөоңын. Бурө прөмер мытчалісө јөдиноличныкөзлө.

Уна ешө мійө округас аңам сетшөм прөмерез. Быдөс һія вөталөһы: бура вужјасөһны комі фервһанһы колхозез. Серөһһак бергөтчис колхозланө, чапкө асөіс учітк көчәјство. Но ембө ешө сетшөм бедһаккөз да серөһһаккөз көдә дөвјалөһы (колеблүтс), оз пырө колхозө. Кулак мың-вермө старјатчө лөңны өд кан колхозчыкөкөз коласө да јөдиноличныкөз коласө, мед һія сорітчисө өта мөдкөт, сіја старјатчө бөтны јөдиноличныкөкөсө аскі подувтө. Колө міжанлө сувтөтны задача: кыкыны асладорө быд дөвјалан (колеблүшчіјава) мортсө, һөщкөвтны сіјө кулак кі под-увтө. Көр мійө етө керны вермам, кулаккө колтчас токо горзөһөн гыңжавны асөіс гөг. В.—М.

Больше внимания и помощи 25 тысячникам

Руководящая роль рабочего класса в колхозном движении должна быть закреплена решительным выдвижением рабочих в качестве организаторов и руководителей колхозов и колхозной системы во всех ее звеньях что позволит поднять колхозное движение на более высокой уровень и добиться скорейшего перехода к подлинно-социалистическому земледелию.

„Считать необходимым направить в деревню в течении ближайших месяцев на работу в колхозы не менее 25 тысяч рабочих с достаточным организационно-политическим опытом“. (Постановление Ц. К.)

Рабочие быстро откликнулись на призыв партии. 60 тысяч рабочих явились добровольно желанием ехать в деревню на колхозную работу для социалистического переустройства сельского хозяйства.

На Урале 1200 человек рабочих с производства командировано на колхозную работу.

В наш Коми-Пермяцкий округ для работы в колхозах прибыло 18 человек рабочих.

Но как чутко и внимательно отнеслись организации к приезду рабочих на местах? Как руководят и помогают им в работе?—Это видно из писем Окружкому партии. Один из рабочих пишет: Нет никакой помощи со стороны организаций как от колхозюза, и от партийной организации. Никто не помогает. Если дальнейшем так будет работать невозможно“. (Юсьвинский район).

„Если не поможете-то меня

могут скоро стереть с лица земли местные власти, с каковыми на местах очень и очень трудно работать“.

„Обращался неоднократно по дистанциям, где получил в ответ шуточки да смех“. —Так пишет второй. (Юсьвинский район).

В правлении бывшей Юсьвинской коммуны для работницы даже не дали стола, стула, не отвели места для работы.

Вот как организации относятся к рабочим-выдвиженцам, приехавшим для строительства новой социалистической деревни. Не оказывается достаточного внимания и вопросам экономического положения.

Косинский РИК—на просьбы помочь в подыскании квартиры, отвечает: „Мы квартирами не распоряжаемся, ищите сами“. И когда после больших трудов удалось найти квартиру—через несколько времени ее занимают, направив туда ссыльных Рабочий опять без квартиры.

Совершенно не обеспечиваются рабочие заработной платой, „Денег нет, жалованье получить не знаю где“, „Денег нам еще никаких не давали, а денег уже нет“, „За квартиру не платили-денег ни копейки“.

Очень плохо обстоит со снабжением рабочих. Вместо полагающегося рабочего пайка, рабочие получают только муку и то по 8 кг, больше ничего, да и то с большой задержкой. „Муки целый месяц не выдавали“.

В результате имеются даже случаи заблуждения детей.

Все это говорит о бездушном

отношении к приехавшим на колхозную работу рабочим со стороны местных организаций. Парт. ячейки, профсоюзы совершенно не интересуются работой выдвиженцев.

Надо немедленно исправить положение-изменить отношения к рабочим. Нужно помнить слова тов. Ленина, который говорил, что для разрешения труднейших задач „мы прибегали к мобилизации лучших из наших рабочих, мы обращались за поисками новых сил туда, где лежит наиболее глубокий корень нашей диктатуры“. Нужно помнить, что они являются в деревню.

С целью массовой проверки использования рабочей, проверки руководства и помощи рабочим—25-ти тысячникам, в целях выявления условий, с которыми приходится им работать по Округу, на основе директив Ц. К. и Обкома проводится специальный двухнедельник.

Парт. ячейки, парт. комитеты, профсоюзные организации, с привлечением кавалерии, Р. К. И. должны проверить условия работы 25-ти тысячников, принять меры по отношению ко всем, допускавшим и проявлявшим безобразное отношение к работе.

Для улучшения связи с рабочими окружных организаций и нужно после окончания сева провести Окружное совещание рабочих 25 тысячников.

Цветухина.

В поход за грамотность.



В Спасском районе, Рязановского округа, ведется большая работа по ликвидации неграмотности. Расширяется сеть сельских школ, организуются кружки взрослых по ликвидации неграмотности. Сельсоветы и местное учительство принимают деятельное участие в работе кружков.

НА СНИМКЕ: Учительница т. Мигачева помогает колхознику читать газету.

Льготы рабочим, едущим работать в колхозы

СНК СССР предоставляет ряд льгот промышленным рабочим и работникам, направляемым на работу в колхозы. Им будет выплачиваться стоимость проезда, за провоз имущества, суточные, а также единовременные пособия. Им будет выплачиваться заработок, установленный колхозом по коллективному договору.

По окончании работы, они имеют право немедленно поступить на прежнюю работу в предприятии вне очереди и получить жилую площадь. Семьям их, оставшимся на прежнем месте, жилая площадь сохраняется, а также сохраняется снабжение по прежним нормам. Дети их принимаются в школы вне очереди.

Совещание при Наркомземе СССР о подготовке к сенокосной кампании решило предложить организациям, проводящим уборку, немедленно приступить к составлению рабочих планов и проверке обеспеченности инвентарем и тягловой силой. Решено снизить арендную плату с сенокосных угодий.

Усилить работу кооперации

Постановление центрального комитета партии

Центральный комитет партии вынес постановление, в котором отмечает, что работа потребительской кооперации далеко отстает от тех потребностей, которые предъявляет ей жизнь в настоящее время.

Для того, чтобы потребительская кооперация удовлетворяла все потребности ее членов, центральный комитет обязал все партийные организации усилить руководство работой кооперации.

Обязал все сельские, партийные организации сосредоточить внимание батрацко-бедняцкого и середняцкого актива и колхозников на вопросах улучшения и удешевления сельской сети потребительской кооперации и выполнения ее планов.

Народному комиссариату торговли и Центросоюзу предложено учесть все потребности населения по заявкам кооперативов и в двухмесячный срок разработать мероприятия по удовлетворению этих нужд.

Центросоюзу предложено установить для центральных и крупных кооперативов твердые нормы остатков товаров для того, чтобы товары не залеживались на складах.

Категорически запрещено всем партийным организациям обязывать потребительскую кооперацию по какому бы то ни было строительству как капитального, так и пригородного хозяйства сверх утвержденного правительства.

Воспрещено республиканским, краевым и местным органам производить какие-либо изъятия из средств потребительской кооперации в различные местные фонды.

Найдено возможным установление Центросоюзом с согласия Наркомторга СССР некоторых дополнительных преимуществ для членов потребительской кооперации по сравнению с нечленами за исключением нормированных продовольственных продуктов.

Льготы, которые имеют государственные совхозы, распространены также и на кооперативные.

В виду того, что финансовый план потребительской кооперации напри-

жен, признать необходимым увеличение дифференцированного пая для города на два рубля пятьдесят копеек в среднем с максимальным увеличением на 10 рублей для высокооплачиваемых групп и для деревни 2 рубля в среднем с тем, чтобы это мероприятие проводилось по городу течение второго полугодия 1929—30 года, в деревне в течение последних трех месяцев текущего года.

О ДИПЛЕ ПОТРЕБКООПЕРАЦИИ.

Постановление ВЦСПС.

По имеющимся в ВЦСПС сведениям, в некоторых местах кооперацией проводится увеличение дифференцированного пая до месячного оклада, несмотря на то, что этот вопрос еще не разрешен центральными организациями. При этом имеются массовые случаи, когда допускаются вычезы зарплат рабочих в счет погашения увеличенного пая в размерах, достигших пяти и больше проц, и проводятся в течение одного года.

Считая подобные действия совершенно недопустимыми, ВЦСПС предлагает:

1. Категорически воздержаться от каких бы ни было увеличений дифференцированного пая в текущем году, вперед до окончательного разрешения вопроса в центре.

2. Одновременно с этим ВЦСПС предлагает всем профорганизациям усилить свое участие в мобилизации средств населения для кооперации путем своевременного погашения ранее установленных

паевых обязательств (и ликвидации паяевой задолженности).

При этом ВЦСПС категорически предлагает воздержаться проводить какие либо вычеты в счет погашения паевых взносов через конторы заводоуправления. Взносы должны собираться в индивидуальном порядке через сборщиков.

Бедняков посылают к черту

Обуздать ретивого преда

20 мая крестьяне бедняки дер. Зюздиной, Титовского с.-сов. Юрл. р. Ведерниковы Ал. Ив. и Сем. Мих. не имея семян для посева, зашли в Райземчасть Юрлинского РИК'а для разрешения этого вопроса. Завземчастью Трушников направил их в райколхозсоюз, а предрайколхозсоюза Тихомиров послал их к черту.

Прощупать нужно этого преда.

Вед.

ОБО ВСЕМ ПОНЕМНОГУ

Колхозцентр СССР разработал правила порядка пользования общественным скотом колхозниками занимающимися извозным промыслом. Колхозный скот может быть использован в тех случаях, когда колхоз заключает с хозяйственной организацией договор по определенной работе или когда колхозники индивидуально идут на извозный промысел. Рабочий скот и инвентарь выдаются колхозникам для работы на стороне только на время свободное от полевых работ и внутри колхоза.

В Сталинграде заканчивается постройка большого консервного завода, который оборудован по типу новейших американских заводов. Будут установлены машины, пускающие до 400 банок консервов в минуту.

Безобразное отношение к работе по соцсоревнованию

В с. Косе в 1-му мая были созданы бригады по проверке соцдоговоров. В результате оказалось, что в ряде учреждений не могли даже найти соцдоговоров. Учредхоз рылся в столах, поднял целые вороха бумаг и, наконец, безнадежно махнул руками, никакого соцдоговора не оказалось.

В союзе охоты „Вэрйались“ приняли вызов через газету „Гарьсь“ № 78 (265) от Будымварского т-ва охоты. Но как сотрудики не искали газету № 78, так и не нашли. Оказывается она лежала у зава портфеле, а портфель с завом куда-то уехал.

Леспромхоз ни с кем не соревновался. Его никто не вызывал и он никого не вызывал. Бригаду рабрпос директор Нестеров выставил в шею, заявив,

Бойкот английских товаров в Индии принял очень широкие размеры. Совершенно прекратилась покупка английских тканей, в связи с чем возрос спрос на индийские кустарные ткани. Кустарные мастерские работают полной нагрузкой. Цены на индийские ткани растут. Индусы отказались от покупки английских папирос, напитков и даже медикаментов.

Европейский крестьянский комитет опубликовал воззвание, призывающее всех крестьян поддержать революционную борьбу в Индии. Революционное крестьянство Европы,—говорится в возвании, резко протестует против Английского террора Индии и требует немедленного освобождения борцов за свободу, вывода из Индии британских войск и властей.

Безобразное отношение к работе по соцсоревнованию

что, дескать, нечего вам тут делать (!)

Комичное дело с соцдоговором в колхозсоюзе. Договор заключен между колхозами на районной конференции, после чего он попал в РИК, где и затерялся в дебрях канцелярии. Попал в колхозсоюз только накануне обследования бригад—25-го апреля (хотя колхозсоюз находится рядом с Ривом).

Лучше поставлено дело по соцсоревнованию у т-ва „Пермяк“ и союза рабрпос.

В общем надо сказать, что нет достаточного внимания вопросам соцсоревнования. Дальше так продолжаться не может. Проверку соц. договоров нужно проводить систематически.

Ю. Попова.

ЛЕБТЫНЫ КОКЖЫЛӨ КОМІ ОКРУГСӨ

СИЗ ВІСТАЛІС БОЛШЕВІСТСКОЈ ШТАВ ІНДУСТРІАЛНӨЈ ПРОЛЕТАРСКОЈ УРАЛ-
ЛӨН—УРАЛГА ВКП(б)-ЛӨН ОБЛАСТНӨЈ КОМІТЕТ

Быд ужаліе мортлө Комі округіе колө быщөмік лыдыны, гөгөр боксаң велөтны етө висталөмсө
да по большевистскі кутчіены сіјө пыртны оланө

РЕЗОЛЮТСІЈА УРАЛОБКӨМ ВКП(б) БЈУРОЛӨН КОМІ-ПЕРМЈАТСКОЈ ОКРУЖКОМ ДОКЛАД—ГӨРТИ

1. Доклад кывзөм-бөрын Комі-Пермјатскөј округком секретарліе Артөмов јортліе да содоклад обком інструкторліе Свердлов јортліе, Уралобкомлөн бјуро отмечајтө: активность беднаккөзлөн да середнаккөзлөн быдмөм, козајственно-політескөј кампаніјаез (һаң да вөр заптан кампаніјаез) нуөтөм успешнөја, быдмөм колкоззезлөн оқлаң—мунөм, јонмөм і быдмөм партіјнөј организатсіја і сылөн уж культурнөј строітельствоын (оқлаң чөпөстөм уж неграмотность лквіфірујтөм-јыліе, содөмаг школаез).

Отлаын достіженһеезкөт Обкомлөн бјуро висталө недочоттез-јыліе да ошыбкаез-јыліе округком ужын.

Комі округын культурнөј уровень отірлөн лажмыт, текніескөј уровень сельскөј козајстволөн сіз-жө лажмыт, округ-папта мусө ужалөны не өтмоз, мед оқза формаез кооперіованһеын паскалөны умөла і сіз. оқ, а округком петкөтис решөһе быдөс коллективірујтны округсө тулысга көқан кад-кежө 1930 годын. Ета решөһе округкомлөн ыжыт політескөј ошыбка. Ошыбочнөј установка-бөрын сплошнөј коллективізатсіја-вылө, лоісө перегіббез, партіјнөј віз чөгөм. Мукөдлаын өілөј гіжлісө колкозсө, ыжмітисө, адмініструјтисө, кулаккөз лквіфірујтөм-увтө шөдісө среднаккөз, вөлі керөм среднаккөз-вылын суд. Релігіјакөт пөгсөмын сіз-жө вөлісө перегіббез (пөдналисө мукөд вічкуез народыс согласотөг). Сталин јорт статһа бөрын, ЦК решөһе бөрын да обком указаһе бөрын, көр коліс чожажык виставны организатсіјаезлө ошыбкаез веккөтөм-јыліе, округком кутчііс ета бердө сорөн.

Учөт мунөм уж натсіоналнөј політика нуөтөм-јыліе, лічыт (слабөј) пөгсөм великодержавнөј настроөһеезкөт да натсіоналнөј шовінізмкөт, слабөја готовітөм местнөј кадрез, жагөна мунөм комізатсіја аппаратын, слабөја сувтөтөм культурно-массовөј уж. Јещаөв мунөм уж батраккөз коласын да беднаккөз коласын, батраккөзөс общественнөј уж-вылө індөм јеща (руководашчөј уж-вылын советскөј да общественнөј организатсіјаезын батраккөз абуөс), батраккөзөс велөтөм-јыліе уж мунөм сіз-жө слабөја.

Мукөд ошыбкаез-јыліе, көднө керісө аспаныс руководствоын ОК да РК, партіјнөј организатсіјаыс ез баіт һем, а ета вистөлө слабөја сувтөтөм самокритіка-јыліе. Слабөја пөгсөм самокритіка зажимкөт (Көчр.) і һездоровөј јавленһеезкөт организатсіјаын.

Быдөс ета петкөтө задача: колө јонмөтны партіјнөј руководство округнөј организатсіјаын.

2. Ксімі-Пермјатскөј натсіоналнөј округ, культурно-козајственнөј развітөеын ешө көлтчөм бөрө, сіјөн сы-вылө колө бергөтны (обратіт) особөј выманіје.

Свјаç Комі округ козајстволөн Урал козајствокөт і пріроднөј богатствөез округлөн (вөр, полезнөј іскопаөмөјјез) сув-

төтөны задача буржыка ісползујтны округіе быдөс производственнөј вын, паскөтны вөр промышленность.

Обшчөј козајствоын Уралын комі округ козајстволіе уфөлнөј вес колө лебтыны вылынжыка.

Обком отмечајтө: культурнөј да козајственнөј уровень округлөн лебөм (содөмаг школаез, ыжытжык лөбм снабжеһе с/коз інвентарөн, быдмөм грамотность отірлөн) но областнөј организатсіјаез (облсоюз, здрав отдел, облсовнаркоз, облзу і мукөд) өнөқ ешө оз учітывајтө особенность тез, мед лебтыны сыліе козајственнөј да культурнөј уровеньсө. Обком торјөн (особо) отмечајтө: „Волго-Каспіј лес“, көда өксплоатірујтө вөр богатство округліе, оз отсав сылө материалнөј да культурнөј обслуживанһеөн.

Обком висталө: мед чожажык чөпөстны оқлаң козајство да культура округын, колө областнөј организатсіјаезлө өдөдөжык сылө отсавны, колө дугдыны һедотсенівајтны сыліе натсіоналнөј да мукөд особенностьтөсө.

3. Мед важнөј задача-ета лебтыны округын товарность с/козајстволіе, керны козајство пода да лон вөдітөм уклонөн, а ета-пөнда колө панны лон, ві да пуражнөј совкозез і предпріятіеез обрабатывајтны с/коз продуктіја (ві керан заводез, лон обрабатывајтан предпріятіеез).

Виставны округкомлө, мед сіја петкөтис предпріятіеез сельск. козајство лептөм-јыліе сіз, мед-бы ніја тыдалісө-һі арға көқан кад-кежө лөгөтчөмын. ОБЛІК фраксіјалө планнез наметітан кадө колө учітывајтны Комі округліе нуждасө кыз арға көқан кадын, сіз і контролнөј тсіпраезын 30—31 год-вылө.

Сельскөј козајство машинізатсіјаын виставны Облзулө да колкозсоюз фраксіјалө, мед ніја прімітисө решітельнөј мераез машина пыртөм-јыліе комі округлө, і лготнөј кредітованһе-јыліе да отсөтјыліе областаң (со стороны области).

Ыжыт төрја (особое) выманһе колө пуктыны сельск. козајство спетсіалістезөн комплектујтөм-вылө. Објажітны ОБЛ-ОНО да Облік фраксіја, мед ніја организатсіјаез округын селькоз. текнікум.

4. Оқын локтан (дальнейшөј) двіженһе паскөтөмын колө јонмөтны организатсіјаез колкоззесө, өдөдөжык кутчіены организатсіјаез да паскөтны меоқза формаез производственнөј кооператівнөј објөдөһеһеын (пода, лон вөдітан да ві керан товарішчествөез, ТООЗ-зез), мед етіја обөдөһеһеезган вөліс вужны вылынжык ступөһ-вылө коллективізатсіјаын.

5. Мыла землеустроітельнөј уж мунөм өдөдөж жагөна, сіја тормозітөм сельскөј козајстволіе оқлаң мунөмсө да коллективізатсіјасө—виставны округкомлө да Облзу-лө, мед ніја чожажык вөштис оқлаң землеустроітельнөј уж кадын (својевременно) керіс землеустројство вөліе организат-

чөм колкоззезлө, мед ета ужын вөлі самөдөјательность беднаккөзлөн да середнаккөзлөн.

6. Поручітны УОСНХ-лө да Волго-Каспіјлеслө, мед ніја чожажык віçөтисө вопрос лесобумажнөј комбінат организатсіјаез да вөліе леçөм доменнөј производство-јыліе Комі округын. Өні-жө организатсіјаез геологіескөј ізучөһе округліе, разведкаез огһеупорнөј глінаез-вылө, көртруда-вылө і мукөд² полезнөј іскопаөмөјјезвылө, а североһімлө ета-жө годын пөндөтны фосфоріт кошшан уж.

7. Ыжыт значөніје козајственнөј да культурнөј строітельствоын округын обком етө транспортлө і висталө ОБЛІК фраксіјалө, мед мөдік организатсіјаезпыр чожажык пөндөтны строітны көрт-туј. Усолло-фосфоріттез, а РКІ-лө азаны прічинаез, көдна тормозітисө туј строітөм Кудымкар-Мөһдөлеево, бөстны решітельнөј мераез мед кончітны туј строітөм ета годын, щөш (одновременһе) ета ужкөт колө буржыка лөгөтны уж округын шөвөјнөј туј кошшөм-јыліе (ізысканіје). Виставны Пермскөј округкомлө, мед сіја туј строітөм Кудымкар-Мөһдөлеево, обөсөчөтисө быд строітельнөј материалезөн. ОБЛІК-лө да областнөј почтовөј конторалө лөгөтны почтовөј да телеграфнөј свјаç округпыщкын і округ-сајын (внутрі і вөне округ), лөгөтны автотранспортнөј сообщөһөһе.

Волго-Каспіјлеслө виставны, мед сіја аспас средствоын отсаліс материално-культурнөј обслуживанһеын комі округіе отірсө, лөгөтисө план обслуживајтөмсө, а ОБЛІК-лө віçөтны уна-ја средства і кыщөм уж нуөтны ета годын.

9. Виставны здравоокраөһөһе јукөтлө (отделу), мед сіја проверітис кыщөм состојанһеын здравоокраөһөһе округын, паскөтисө меропріятіјаез лечітан да профілактескөј отсөт-јыліе тракомакөт і мукөд шөгөттөзкөт пөгсөмын. Тракомакөт пөгсөм-бердө кутчөтны РОКК.

10. Радіопікатсіја, обслуживанһе кіноын округын өдөдөһ ешө учөт, сетщөм-жө і обслуживанһе Уралторглөн і мукөд организатсіјаезлөн. Колө организатсіјаезлө пуктыны практіескөј меропріятіјаез, мед лквіфірујтны округліе бөрө көлтчөмсө.

11. Колө решітельнөја оқлаң вөштны округын уж натсіоналнөј політика нуөтөмын. Колө јонмөтны пөгсөм великодержавнөј натсіоналізмкөт і местнөј шовінізмкөт. Буражык вачкыны етіја настоенһеез новјөтисөез-куçа. Етіјө фактөсө колө учітывајтны і лебтыны ныкөт пөгсөмсө, воспітывајтны парторганізатсіјасө і ужаліе отірсө ферөвһаезіс интернатсіоналнөј духын. Колө төдны: округлөн козајственнөј да культурнөј туј-вылын, главнөј опасность-ета һедотсенка натсіоналнөј політика нуөтөмлө.

12. Мед комізирөүтны аппарат культ.

(Ноһөчыс 4 стр.)

ГОРҢІ КАБАКОВ ЈОРТЛӨН

УРАЛОБКОВ БЈУРО ЗАГЕДАЊЊЕ-ВЫЛЫН 20 МАЈ ЛУНӨ КОМИ-ПЕРМЈАТСКӨЈ ОКРУЖКОМ ДОКЛАД-ГӨРТІ

Козајственнөј базасы Коми-Пермјатскөј округлөн—вөр. Токо өнөз енө вөррессө оз кужо дөчирәјтны. Эксплоатирүтөннө сјјө умөла, вексө важмос. Унажык эксплуатирүтө вөрсө Волгокаспіјлес. Округыс сетө токо рабочеј вын. Вөдјтчыны вөрөн ета организатсјаыс оз куж—боетө мед бур вөрсө, а аҗлаң і зар оз кер, көт турун ен быдмы. Ужаласө козајственнөккөз сезонсө, боетасө быдөс бурсө, мы, нылө колө, да сесса нылө сьедсө он і аҗдыв мөдік сезонсө, бытө сесса нылө абу негыщом забота, культурно-козајственнөј уж лебтөм-жыліе оз і думыштө, бытө ета ужыс выоҗын оз сулав.

Бостам-кө промышленнөј предпріјаез, көт шуам сјјө жө Кіҗелсө, сетчын эксплуатирүтчө із-шом, а шактаез бокин лөбөны вл построіка-

ез: клуббөз, кінөез, текнікумез, лебөны вл керкуез овны рабочејезлө. А Волгокаспіјлес керө мөднөж: пазјө-кералө вөр да кылөтө сјјө, а мыј керө, кыҗ олө населенне—наріҗөн-ја сја ветлө, додөн-ја,—сетчөз сьлө абу негыщом интерес.

Өнөз-на етщөма уж нуөтөм-жыліе козајственнөј организатсјаезөн і трестөн вөпроссө кыҗ колө ещө ез сувтөтлө. Міјан дас гөгөр-кыныміе-ны сувтөтчыліе вөпрос крај колонізірүтөм-жыліе, гјҗсылсө быдса планнез, ужасьылісө быдкөд меропріјатіјаез обслужјвајтны переселенчество, гјҗсылсө планнез стројтны өддөн басөк вл посаддез да посолкаез школаезөн, болнчазөн—берсанас, быдөныс лыддсө, колө-пө етө керны, а јеща сувтөтлісө то етщөм вөпроссө: кыҗ

лебтыны кореннөј населеннеіе культурностө, матөтны сјјө вл козајствүтан формаез-дынө. Мыла вл өчір-понда, көда лоас пыртөм округө, позө мыкө керны, а кореннөј өчірсө колны сјҗ, кыҗ олсө deddec? Ме дүмајта-да етө важ обычөсө, көда вөлі өнөз, колө вежны і өткоста вөр разработка ужкөт сувтөтны вөпрос местнөј населеннесө культурно обслужјвајтөм-жыліе. Ета өддөн ыҗыт мог өннаса, талунна ужын.

Организатсјаезсө, көдна нуөтөны вөр эксплуатирүттан ужсө округын, контролрүтөны умөла. Организатсјаез негыщом објазателствөез өчірсө культурнөј обслужјвајтөм-жыліе ассананыс оз сетө. Етө вөпроссө колө сувтөтны, ачыс округыс өтнас дыр оз вермы лебтөны. Волгокаспіјлес козајственнө ета-вөпрос-дынө абу лөк-төм. Етө колө векөтны, колө быщөмік көртавны (увјазат) вөр эксплуатирүттан ужсө культурно обслужјвајтөмөн Коми-Пермјатскөј округіе өчірсө.

Естөн вјноват не токо Волгокаспіјлес. Бостам неыҗыт прімер: округ пыріс аксіонерөн Уралторгө і пуктіс денга 72000 руб. А мыј сьлө сетсө? Ез өетө округас өтк лавка не ларјок, сапырнөтсө 72000 рубсө, а керны—нем ез керө. Ешө мөдік прімер: организүтчө Коми-Пермјатскөј округын пөтребсојуз, а товарсө індөны өнөз В-Касскөј да Пермскөј округ-пыр.

Ена сетщөм организатсјаез, мыј нылө өет—быдөс боетасө, а Коми-Пермјатскөј округсө нем оз лөк. Кыҗ бы 2% перемсаліе да верхнекамсаліе вундыштсө да сетсө К-Пермјатскөј округлө—ета бы вөлі өддөн ыҗыт өтсөт.

Мыла натсіоналнөј округын оз организүтчө буржыка кооператсја, көда-пыр пондсө бы лебны самөдејательност быдса народностлөн?

Емөсө сјҗ жө недостатөккөз і народнөј образованне јукөт ужын, көда умөла интересүтчө Коми-Пермјатскөј округ олөмон. Оетсө сетчын кыҗ текнікум, а неграмотност лквдірүтөм-жыліе дүмајтөны умөла.

Здравоокраенне-жыліе літератураіе мј төдам өткө: бөрө колтчөм (отсталые) народностөз шогалөны, вьлөн уна өпјеміјаез. Міјан өмөсө кыҗ округ—Тоболскөј да Коми-Пермјатскөј. Облзравыс көт бы ед өтпыр сувтөтсө вөпрос умөл сөкыт медітсіенскөј уж нуөтөм-жыліе ена округезын. Мј пондөтчам-нө решәјтны проблемасө Ојлансө лебтөмжыліе. Таво пуктам 10 мільон руб., пондас стројтчыны көрт-туј Усолло-Іар, сетчө ешө содтыны вөр эксплуатирүтөмсө, дак, вјҗөтан-кө, позас ена округез-увтө пуктыны ыҗыткөд база. Сјҗ-кө позө вјставны: козајственнөј јонмөм натсіоналнөј рајоннезлөн мунө чожа темпөн.

Сы-коста жө вот культурнөј обслужјваннеыс колтчө бөрө, сјјөн і мјјан політкаыс сетө јеща резултатсө—етө колө векөтны, колө керны сјҗ, мед ордчөн козајственнөј мерөпріјатіјаезкөт, лөбісө, паскалісө і культурнөј меропріјатіјаез. Облсполкомлөн гјҗөмас меропріјатіјаез. Ніја төдөвы мунда колө көзны зөр, мунда колө организүтны колкозез, совкозез і сјҗ оз. Быдөс ета бур, но лоас-ја ета быдөс керөм, пыртөм оланө—порука ета-понда некін оз сөт. Ме дүмајта-да лөктсө кад мөднөж вјҗөтны Коми-Пермјатскөј округ-вөлі. Көр мунас магістрал, Јар-Фосфоріттез, сек сувтас мог обслужјвајтны не токо магістралсө, но і быдөс рајонсө, көда сурө фосфоріттез ра Усолле коласө. Колө пондөтчыны козајственнө обслужјвајтны округ-

(Нөкөчыс 5 стр.)

Обком резолюціјалөн коңөчыс

просвет. учреждөннеезын, колө чожажык вужөтны учреждөннеезын уж коми кыв-вөлі і велөтны ужалсөезлө аппаратын (текнічөскөјезлө і ответственнөјезлө) коми кыв. Организүтны ета-вөлі курсөз да школаез. Вјставны округомлө, мед сја намөтсө практічөскөј план аппарат комісатсја-жыліе сјҗ, мед-бы мед-озда өчөрефын комізірүтны суд, сельсоветтез, му-вјҗ ужалан (земельнөј) органнез, колкознөј сістөма і сјҗ оз. Щөктыны округком комізірүтны медөзда өчөрефын округнөј гәҗөта „Горіє“ і чулөтны собраннеез коми кыв-вылын.

13. Аппарат комісатсја-дырнө колө весөтны сетсө чуждөј өлөменттез і пук-сөтны јуралан (руководашшөј) уж-вөлі батратскөј, беднәтскөј да буржык оҗын мунө середнәтскөј кадрөз. Колө өнө жө кутчыны натсіоналнөј кадрөз содтөм-бердө советскөј, кооперативнөј і козајственнөј аппараттезын.

Мед лөсөтны етө уж, колө:

а) чулөтны тодөлілнөј (спөтсіалнөј) курсөз грамотност лебтөм-жыліе улын ужалсө (нөзовөј) партіјнөј да советскөј актївліе.

б) јонмөтны (усөліт) батратско-беднәтскөј јадра курсөз-вылын, көднөја гөвөтөны ужалсөезсө не өткөд (разлчны) квалифікатсјаезын.

в) керны учөт актївлө і пуктыны практічөскөј меропріјатіјаез руководашшөј уж-вөлі пуксөтөм-жыліе, өнө-жө колө кутчөны вештыны (выдвгәт) уж-вөлі батраккезсө да беднәккөзсө ОКРК-ө, колкозсојузө, Адмөтделө і мукөд организатсјаезсө.

г) вјставны ОК-лө, мед не јещажык 30 мөртөа нөзовөј партіјнөј да советскөј актївсө батраккезсө да беднәккөзсө індсө уж-вөлі (практика-вөлі) мөдік округгөзө і областнөј учреждөннеезө Уралын.

д) Организүтны Перөмын постөјаннөј курсөз, көдна пондасө гөвөтны коми округлө партіјнөј да советскөј ужалсөезсө.

14. Мед комізірүтны школаез, колө мөдпөв вјҗөтны планнез велөтсөз гөвөтөм-жыліе коми кыв-вылын і өтүтны (објөднөт) педагогічөскөј вын, мед нөја гөјсө велөтан да методічөскөј література коми кыв-вылын (вылынжык ступөннеезын велө-

төм-вөлі). ОБЛОНО-лө нуөтны меропріјатіјаез школаез комісатсја-жыліе, да кадрөз гөтөвөтөм-жыліе.

15. Мед крепітны округнөј парторганісатсја, колө вынөтны (усөліт) пөсгөм векыт-вөлі кежөтан—(правөј) уклонкөт, кыҗ главнөј опасносткөт і шулҗа загөббөзкөт, көднөја тормөчөтөны векыт-вөлі кежөтан уклонкөт пөсгөм. Пөсгөм партіјнөј вјҗ чөгөсөзкөт позас бура нуөтны токо сек, көр паскалас самокріткә да уж беднөтакөт, көр унажык вештам (выдвнөм) уж-вөлі батраккезсө да беднәккөзсө і лебтам політөчөскөј да культурнөј уровень организатсјаезліе. Мед етнөјө быдөс керны колө:

а) решөтөлнөја векөтны ошөбкәез, көдна вөлісө коллөктивісатсјаын, вәшөтны антө-середнәтскөј настроөннеез бөрө колчөм (отсталөј часті) беднәккөзсө коласіс, јонмөтны (укрепөт) смычка беднөта коласын да середнәккөзсө коласын, колкоз-езлө вынөтны (усөліт) өтсөт јөдөнолчнөј козајствөезлө.

б) вынөтны (усөліт) массөвөј уж батраккез коласын да беднөта коласын, кутчөтны (вовлөч) нөјө меропріјатіјаез нуөтөм-бердө землеустројство-жыліе, селькоз-кооператсја јонмөтөм-жыліе, мобөлізүтны успешнөја сөв чулөтөм гөгөр да уборочнөј і арөа көҗан кад чулөтөм—гөгөр, колө кончөтны организатсіоннөј оформленне беднөта группөезліе да лөсөтны ныкөт сістөматөчөскөј уж. Колө мөдпөв вјҗөтны курсөзліе да школнөј сет сывөлі, мед унажык вермсө велөтчыны батраккез і решөтөлнөја кутчөны выдвгәтны нөјө куководашшөј партіјнөј, советскөј да профсојузнөј уж-вөлі.

в) обком отмечәјтө: партіја прөмөтөкоста батратскөј јадрыс учөт-колө етө јадросө партіјаын вынөтны (усөліт).

г) політөчөскөј подгөтовка да вөлөтчөм озда гөддөзө вөлі слабөј. Щөктыны округкомсө буржыка лөсөтны уж політөчөскөј грамотност лебтөм-жыліе комунісөз коласын, індыны округө партвөспөтөлнөј уж вынөтөм-вөлі (дла усөленнөја) проп. группа обкомліе.

16. Щөктыны обл КК-РКІ сьөдөтны, кыҗ пондас выполнәјтчыны ета постановленне і доложөтны ета-жыліе обком бјуролө сөнтәбр төлығын ета гөдын.

КОЛХОЗНОЕ ДВИЖЕНИЕ И ПОДЪЕМ СЕЛЬСКОГО ХОЗЯЙСТВА

Тезисы доклада тов. Яковлева на 16 съезде ВКП(б), утвержденные Политбюро ЦК ВКП(б) 18 мая 1930 года

1. Итоги колхозного движения

Истекшие со времени 15 съезда партии два с половиной года были периодом величайшего перелома в развитии сельского хозяйства СССР.

Этот перелом характеризуется тем, что на 1 мая 1930 года в основных зерновых районах производящих областей коллективизация охватила 40—50 процентов крестьянских хозяйств, вместо 2—3 процентов хозяйств весной 1928 г., а посевная площадь колхозов СССР с полутора миллионов гектар весной 1928 года поднимается, как это и предусматривалось решением ЦК ВКП(б) от 5-го января, примерно 30—35 миллионов гектар весной 1930 г., не считая озимого поля. В результате этого колхозы вместе с совхозами уже в настоящем 1930 г. дадут основную часть товарной зерновой продукции в отличие от периода 15 съезда—16 конференции, когда подавляющая часть товарной зерновой продукции производилась индивидуальными крестьянскими, в том числе и кулацкими хозяйствами. Таким образом партия решает на деле основную труднейшую проблему сельского хозяйства—зерновую проблему.

Всемирно историческое значение происшедшего перелома в развитии СССР заключается в том что:

1. Значительная часть середняцкой массы в важнейших зерновых районах вслед за бедняками поняла преимущества крупного общественного хозяйства, объединившись добровольно в колхозы, проведя сев на коллективных полях, повернула на социалистический путь. Тем самым не только теоретически доказана, но и проверена на опыте миллионов людей возможность при диктатуре пролетариата непосредственного перехода от отсталого малопроизводительного мелкого и мельчайшего индивидуального крестьянского хозяйства к крупному, к коллективному высоко-

производительному хозяйству.

2. На основе развертывания сплошной коллективизации в ряде районов СССР партия перешла от прежней политике ограничения и вытеснения капиталистических элементов в деревне к новой политике—политике ликвидации кулачества, как класса, осуществляя эту политику как неразрывную составную часть сплошной коллективизации, проводимой самими бедняцкими и середняцкими массами.

3. В результате массового развития колхозов и совхозов и начавшейся ликвидации кулачества меняется самое соотношение различных экономических укладов хозяйства СССР, поскольку вдобавок к социалистическому укладу, представленному промышленностью, вырастает социалистический в сельском хозяйстве СССР, вытесняющий капиталистический уклад.

4. Социалистические отношения СССР, опирающиеся до сих пор почти исключительно на социалистическую промышленность, отныне начинают опираться также и на быстро растущий социалистический сектор крупное производство в виде колхозов, совхозов) в сельском хозяйстве, тем самым открыта возможность преодоления величайшей трудности в пролетарской революции, которая заключается в том, что пролетарская власть „готовых социалистических“ отношений не получает, если не брать самых развитых форм капитализма, которые в сущности охватили небольшие верхушки промышленности и совсем мало еще затронули земледелие (Ленин, 7 съезд партии, доклад о войне и мире, том 22 стр. 316, второе издание).

5. В соответствии со всем этим по-новому ставится теперь вопрос об опоре советской власти в деревне. Отныне в важнейших зерновых районах СССР деревня делится на две основные части:

Об обсуждении тезисов к 16 партсъезду

Постановление Политбюро ЦК ВКП(б) от 18 мая

Опубликовать одобренные Политбюро ЦК тезисы к 16 съезду ВКП(б) для обсуждения их на партсобраниях и в печати. Издать при „Правде“ дискуссионный листок, в котором печатают критические статьи, поправки к тезисам ЦК конкретные предложения к тезисам и т. д.

на колхозников, являющихся действительной прочной опорой советской власти и на неколхозников из бедноты и середняков. Пока еще не желающих войти в колхозы, но которых массовый опыт колхозов несомненно убедит относительно в кратчайшие сроки о необходимости вступить на путь коллективизации.

Съезд считает нужным отметить, что партии удалось достигнуть этого перелома в развитии сельского хозяйства СССР лишь в результате:

- а) быстрого темпа развития индустрии, являющейся ключом реконструкции сельского хозяйства на коллективных началах;
- б) массового развертывания кооперирования, организации машинотракторных станций, развития совхозов;
- в) наступления на капиталистические элементы деревни (кулачество) на базе союза с середняком, представляющего основу колхозного строительства в данный момент;
- г) разгрома контрреволюционного троцкизма и правого уклона.

2. Укрепление основ колхозного движения, борьба с ошибками

Закрепление достигнутых успехов в области коллективизации и на этой основе дальнейшего развития коллективизации возможны лишь при условии неуклонного применения на практике следующих коренных марксистско-ленинских принципов колхозного движения, отступление от которых является тяжчайшим преступлением против диктатуры пролетариата.

Колхозы могут быть построены только на основе добровольности. Всякая попытка применения насилия или административного принуждения в отношении бедняцко-средняцких масс в целях их присоединения к коллективам является грубым нарушением линии партии, злоупотреблением властью.

2. Основной формой колхоза данной стадии является сельскохозяйственная артель. Требовать, чтобы крестьяне, вступая в артель, немедленно отказались от всяких индивидуалистических намыслов и интересов возможности вести добавочное к общественному личное хозяйство (коровы, овцы, птица, приусадебный огорок), возможности использования для себя заработка на стороне и т. п.—значит забывать азбучку марксизма и ленинизма.

3. Форма колхоза должна соответствовать хозяйственным особенностям района и отрасли хозяйства. Наряду с артелью в некоторых районах незернового характера, а также в национальных районах востока могут получить на первое время массовое распространение товарищества по общественный обработке земли, как переходная форма артели.

4. Колхозное движение может подниматься к высшей форме коммуны в соответствии с повышением технической базы, с ростом колхозных кадров и культурного уровня колхозников при

неприменном условии признания самими крестьянами соответствующих изменений в уставе и их осуществления снизу.

5. Необходимое для достижения высшей производительности труда создание в колхозах новой общественной дисциплины может быть достигнуто лишь на основе подлинной самостоятельности и активного участия колхозников в управлении хозяйством коллектива.

6. Переход к коллективному земледелию может быть осуществлен, как это неоднократно указывал Ленин лишь при условии оказания колхозам широкой организационной и материальной финансовой помощи со стороны советского государства:

Каждый общественный строй возникает лишь при финансовой поддержке определенного класса „Ленин о кооперации“, том ПУШ, часть 2, стр. 141).

Антиленинской является попытка перенесения в колхозы организационной системы управления совхозами, ибо в отличие от совхоза, являющегося государственным предприятием, созданным на средства государства, колхоз является добровольным общественным объединением крестьян, созданным на средства самих крестьян, со всеми вытекающими отсюда последствиями.

8. Переход хозяйства единоличного к хозяйству коллективному может осуществляться только на основе союза рабочего класса бедноты с середняком, что обязывает к систематическому привлечению середняков к колхозному руководству.

Исходя из этого, съезд считает особо важным уяснение каждым членом партии характера тех ошибок и извращений линии партии, которые имели место весной этого года на практике проведения коллективизации.

(Продолжение на 6 стр.)

Кабаков јортлөн сорні коңечыс

а вынён быдман промышленной тсентррезё. Етаган пето вопрос активной политика пыром-јыліе ена округезын. А муно-кё сорні активной политика-јыліе, дак оз поз лыдыны на-рїсё сетцём окїажён, кёдон мед позіс ветлыны ешё сізїмдас год-кыным. Бажїтісё: Тобольскій округын-пё автомобилён муны оз поз, а мюму кыз лезїсё кыз грузовїк, Тобольскій округын олїе отїрыс тыдавмён ловзїс. Отїрыс казале, кыщём сетё конїот автомобилыс. Мыла сіз оз туй керны і Комї-Пермїатскій округын? Туй сетчїн лёсётё, но муно Пермскій округот, сыдыло ета туйыс оз ков, сіжён сроїтёмыс муно оддён жагона. Мыла Пермскій округло оз поз щёктыны нуотны ужсё сіз, мед туй строїтёмыс муніс перытжыка? Ено меропрїятїяессё мїан резолутеїяё колё гїжны да вїставны обл. КК-КК-лё, мед сіја ета резолутеїя-сортї вїзотїс,

мед ета резолутеїяе пункттез вёлісё быдсё пыртёмсё оланё. Оні партїја пыща олём-јліе. Ме думајта—оз поз вїставны, мед Комї-Пермїатскій округын ез вёв классовїй пессём. Сетчїн классовїй пессём паскалом не јещажык мукё округезынеа. Умёлыс токо сысан, мыла ета классовїй пессёмын і јуралёмсё пессёмас нуётмас не вескыта, сетцём методдезён, кыз і мёдік крессанскій округезын,—вёвыслё вачкём-туйё унажыкё сётмас оглобла-кучас да імёмас нуётїсыслё. Округас онёз колчём огневёј да подесчїной форма кёзайство нуётёмын. Мїан азёмас сетчїн куторскій кёзайствоес. Мортыс гёрас отїг год, гёрас мёдік, а сыбёрын чапкас, мунас гёрны мёдіклаё да сетчїн і кёзас. Но вачкёсїја ета столыпїнскій куторрезлан бёро колём комї округын?

Мїялё колё округ паста отїрсё кёстыны аслананым культурно-просветїтельнóј да массовóј ужён. Сїз-кё колё вежортны: ог-кё пондó быдтыны натеїоналлезёс, ог-кё пондó јонмóтны аппарат, ужсё сувтóтны лас оддён ебкыт. Колё мїан курсыезлó, текнїкуммезó, 2-їк ст. школа-езó октыны велóтчыны комї том отїрсё сотна-езён, мед кыз год-бóртї комї округас вёлісё пóттóз натеїоналнóј работнїккес. Мыла бы не бостны Комї-Пермїатскій работнїккесó работóј тсентррезó, ас год ужалóны, ас бостёны опытсё, сек нїјё позас індыны асланые районó јуралан уж-вылó, сек і ужыс пондас муны буржыка. Оддён умёл сіја, ылын олó Комї-Пермїатскій округыс областеанас-да. Мыла бы обком бїуро докладлас не вайóтны районнезіс натеїонал 2—3-ёс, ас бы сетчїнеам, улїсан вїстаеїсё, кыз олóны, кыз ужалóны.

Продолжение тезисов по докладу т. Яковлева на открытии Турксиба

Эти ошибки и извращения выражались в применении мер принуждения и насилия в отношении середняков и бедняков при построении колхозов, при обобществлении у членов артелей мелкого скота, коров, имеющих потребительское значение, перенесении в незерновые районы темпов коллективизации, оправдавших себя на опыте и предусмотренных решениями ЦК только в отношении зерновых районов, в отношении создания коммун без соответствующей материальной и организационной подготовки, в создании под видом колхозов — „гигантов“, безразлично бюрократических организаций, построенных на началах командования, в задержке предназначенных правительством для колхозов кредитов, в лишении колхозников предоставленных правительством льгот, в грубом администрировании по отношению к колхозам и колхозникам и в замене выборности назначением, командованием сверху, в затирании середняка, неиспользовании его хозяйственного опыта в перенесении на середняка мер борьбы, направленных против кулака, „раскулачивание“, лишение избирательных прав и т. д.

Суть этих ошибок и главнейших извращений линии партии получивших распространение особенно в ряде районов потребляющей полосы, в национальных республиках, областях востока СССР, ЦК в своем обращении от 2 апреля определил следующим образом:

„Политика укрепления союза с середняком при опоре на бедноту в беспощадной борьбе с кулачеством стала подменяться наскоком враждебной ленинскому политике командования в отношении середняка (обращение ЦК от 2 апреля 1930 г.)

Эти ошибки вызвали в ряде районов не только антиколхозные выступления, но и в отдельных случаях перерастание их под воздействием кулачества, в антисоветские выступления. При этом наиболее тревожным был тот факт, что:

„... со стороны партийных организаций нередко были попытки замазать создавшееся положение вместо признания и исправления своих ошибок и недочетов в работе, все свалить на колебания середняка“ (обращение ЦК от 2-го апреля 1930 г.)

Если бы эти ошибки не были своевременно исправлены ЦК партии (решения ЦК от 20 февраля и от 10 марта, от 15 марта, от 2 апреля статьи Сталина „Головокружение от успехов“ и „Ответ товарищам колхозникам“), это грозило бы срывом дела коллективизации сельского хозяйства, подрывом самой основы советского государства и союза рабочего класса с крестьянством.

Все меры, принятые ЦК для исправления ошибок, допущенных на практике в коллективизации, в конечном счете сводились к восстановлению правильного ленинского отношения к средня-

ку, нарушенного в ряде районов, и к закреплению достижений колхозного движения и к осуществлению политики ликвидации кулачества, как класса, на основе сплошной коллективизации в союзе середняком.

Результатом выправления ошибок партийных, советских органов является тот факт, что в решающих зерновых районах ос-

3. О темпах коллективизации и задачах переделки сельского хозяйства

Ход развертывания весеннего сева 1930 г. показывает, что на основе коллективизации и насаждения совхозов партии удастся добиться разрешения труднейшей зерновой проблемы. Решение зерновой проблемы, в свою очередь не только облегчает в дальнейшем развитие технических культур животноводства, но и решает вопрос о возможности путем развития коллективного государственного хозяйства вывод остальных от раслей сельского хозяйства из трудностей, непреодолимых для малопроизводительного мелкого и мельчайшего хозяйства.

Возможные темпы дальнейшего развития зернового хозяйства определяются теми огромными возможностями развития производительных сил, которые таит в себе колхозы.

Уже этой весной не только межселенные машинотракторные станции, старые колхозы, но и новые колхозы, построенные на основе простого сложения крестьянского инвентаря, не имеющие еще достаточного организационного хозяйственного опыта сумели значительно расширить свои посевные площади, пустить в ход заброшенные земли и целины.

Помимо того, все возможности, открываемые развитием совхозов, характеризуются и тем фактом, что старые совхозы (старые и новые) дадут уже в этом году около 100 миллионов пудов товарного хлеба и в будущем году не менее 250 миллионов пудов товарного хлеба. Это показывает, что на основе коллективизации и развития машинно-тракторных станций и организации совхозов, партия сможет начать осуществлять лозунг „догнать и перегнать“ капиталистические страны мира не только в отношении промышленности, где преимущества крупного хозяйства уже давно вскрылись с огромной силой но и в области сельского хозяйства, темп развития которого до сих пор определялся подавляющим преобладанием крайне малопродуктивного мелкого и мальчишеского хозяйства, а теперь будут определяться ускоренным развитием колхозов и совхозов, представляющих собою новый тип хозяйства, невиданный в истории человечества, впервые открытый опытом хозяйственного строительства СССР.

В соответствии с этим съезд считает необходимым:

1. Коренным образом пересмотреть пятилетний план развития сельского хозяйства, исходя из темпов коллективизации, предусмотренных решением ЦК от 5 января, полностью подтвержденных на опыте, с тем, чтобы на этой основе обеспечить наряду с ускоренным развитием зерновых технических культур и поднятие и усиленное развитие животноводства, путем, прежде всего, развития специальных животноводческих совхозов на базе зерносовхозов, массового создания высокотоварных колхозных ферм.

2. Наряду с неуклонным соблюдением предусмотренных решениями партии льгот колхозам и колхозникам увеличить в 30—31 году кредиты колхозам вдвое против текущего года, т. е. до 1 миллиарда рублей.

3. Обеспечить засеивание по линии Зернотреста в будущем году не менее 4 с половиной миллионов гектар и подготовку к посеву в 1932 году для 9 миллионов гектар.

новная часть посева проведена колхозами, а в незерновых районах единоличники энергично проводят сев при одновременном сохранении известного числа наиболее устойчивых колхозов, могущих стать для основных крестьянских масс этих районов ядром будущего колхозного движения.

4. Обеспечить товарный выход по линии Свиногостреста свиней в 30—31 году не менее 400 тысяч, в 31—32 году не менее 3, 6 миллионов, в 32—33 году не менее 7 миллионов голов.

5. Довести число голов стада „Скотовод“ в 30—31 г. до 3, 2 млрд. голов, в 31—32 г. до 5 млрд., в 32—33 г. до 9—10 млрд. голов.

6. Развивать животноводческие отрасли в колхозах, направив в это дело значительную часть сельхозкредитов.

7. Поручить сельскохозяйственной академии имени Ленина разработать вопросы: о рациональном размещении сельского хозяйства на территории СССР по отраслям, культурам и замене невыгодных культур более выгодными об обеспечении СССР по возможности самостоятельного снабжения главнейшими продовольственными техническими культурами, по возможности максимального использования в земледелии местных источников энергии.

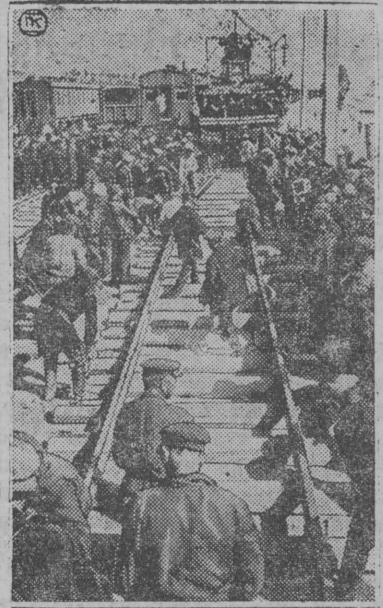
В соответствии с задачами, возлагаемыми на сельскохозяйственную академию имени Ленина, создать для работы необходимую техническую базу, стоящую на уровне последних достижений науки, обеспечить ее усиление коммунистическими кадрами.

8. Развернуть работу колхозного института с тем, чтобы его работа обеспечила своевременное научно-оперативное разра-

боту ферм и методов колхозного строительства и теоретическое обобщение опыта мест.

9. Обеспечить полное выполнение программы тракторостроения производства тракторного прицепного инвентаря в размерах, определенных решениями ЦК.

(Окончание в следующем №).



25-го апреля на ст. Айна-Булак произошла смычка северного и южного участков Турксиба, одного из гигантов нового социалистического строительства СССР.

НА СНИМКЕ: Прокладка шпал Турксиба.

Ударить по растратам

Растраты в Купросском обществе потребителей носят систематический характер. На 1/5—1930 г. имеются растраты бывшего предправления Исакова Ф. А. 173 р. 55 к, бывшего председателя Тяпугина Г. И. 575 р. 70 к. и бывшего приказчика Исакова В. И. 584 р. 14 к.

На первых двух исполнительных листах находятся в милиции Юсьвинского района и лежат под сукном и деньги не поступают. Дело приказчика растратчика Исакова чуть ли не пятый раз передается из суда в суд, от следователя к следователю и тянется больше года.

Прокуратура, возмись за дело и взгрей кого следует.

Мимоходом

Травитоны озим

Унаг-нэ председателльез Ошбыскэй, Трапезниковскэй, да Вельинскэй сельсоветез баитлисё сельсовет шленнезлё йоррез лёбётм-жылё, а нижа кыз оз и кылё.

Онбэ подыс ветлётм кэбэм иббез-куча, озимез-куча да вичез куча. Сузпозвинса, патруковса да плешковса Ошбыск. о/сов. нароншо кэбэм оуесё травитисё.

Лёбётны колё бнэ-жэ йересё, а кэда травитоны нароншо, ниё тэбсавны суд скам-жакёт.

Пострадавшэ.

Обязательство вёв контрактатсия-жылё контрактантат тыртёны бёбён жаёна, а мкёблайн етажылё ешэ езё думажтё.

Етё уж, поёв вёставны веткыта, зугёны кулаккёз да по кулакниккёз. Мукёблаас бёнатскёй ёти мёса козајство годовой обязателъствоё, мај лун-кёжё тыртисё 40% о-вылны, (Бажын фер.), а кёбамёссез унажык, дак ешэ ётлыгр ез вет. Кулакчоныс і ётён бёд жёжён старайтёвэ зугны вё заптан ужсё. Кё батраккёзлё, бёнаккёзлё, бёрефнаккёзлё і бёд общественотёлё ётувја фронтён ёсны кулакё отпор да кутчыны тыртны планнезјёв контрактатсия-жылё 100% о-вылны.

Онбэ миёв вё заптан уж нутим умёла, колхозын правленеёз да вё артельез ез вачёча чуё, ез старайтёв ёмлёсавны кулакчосё, а Рајкокозсојуз да сельсоветез шуны: ета-пё ужыс не мијан.

Областнэй да окружнэй организатсияез мијанёс щёкётёны тыртны вё заптан план 100% Колхозын правленеёзлё артельезлё, бёбёнжык Рајкокозсојузезлё да сельсоветезлё колё кутчыны ета уж бердё, колё пыртны олём бёдсё, [мы] вёсталисё вё заптан кампанја-жылё окружнэй организатсияез. Оёбёжык колё паскётны вёсталё крёзвана коласын ё/коз налёготаёз жылё.

Большеви́тскёй темпез колё боётны колхоз правленеёзлё да вё артельезлё жё контрактуйтём план тыртмын, јонжыка нырышны вёлатскёй козајствоёзсё, кёбёрётёны (срывајут) вё заготёкаез.

Ответственный редактор Ф. Бражки УТЕРЯННЫЕ ДОКУМЕНТЫ.

- Военно-учет. книжка, вы Юсьвин. риком, Мелюхина М.
- Удостовер. о негодности воен. службе Андреева Петра
- Членск. книж. № 240 Косин О. П. Быковой Евд. Вас.
- Военно-учет. книж., выда Косин. риком за № 1120, Оснина Кузьмы Федор.
- Расчетн. листок № 5997, вы Юсьвин. леснич., Габова Андр.
- Членск. книж. Косин. О. № 219 и заборная книж. № Ильиных Вас. Соф.
- Учетно-воинск. билет досеева Ив. Петр.
- Расчетн. листок № 1566, вы Купросск. леснич., Бабина Е.
- Учетно воинская книж. в военстолом Кудым. рика, Ермакова Фед. Влад.
- Членская книж. Юрлин. О. Епишиной Параск. Егор.
- Книжка на получ. пособ на кормление ребенка Жакот Григ. Серг.
- Членск. книж. Косин. О. № 1206 Тимофеева Ник. Алек.
- Членская книжка О. П. Якова Триф. Триф. № 361. (Считать недействительным)

ПРОДАЕТСЯ СОБАКА
Породистая Ирландский СЕТТЕР — воз. 1 год
За справ. обрат. типография в В. Ф.