

На колхозной СТРОЙКЕ

УСЛОВИЯ ПОДПИСКИ:
на мес. 1 р. 20 к., на 3 мес. 3 р. 60 к.,
на 6 мес. 7 р. 20 к., на год 14 р. 40 к.
ПОДПИСКУ ПРИНИМАЮТ
ПОЧТА И ПИСЬМОНОСЦЫ
ТАРИФ ОБЪЯВЛЕНИЙ
строка текста позадн текста—75к.
Адрес редакции
Лихославль, дом РК ВКП(б)

СТАНЦИЯ ЛИХОСЛАВЛЬ может и должна работать лучше

30 июля наша страна праздновала всесоюзный день железнодорожного транспорта. Этот праздник установлен правительством по просьбе рабочих и служащих железных дорог в ознаменование годовщины приема лучших людей ж. д. транспорта руководителями партии и правительства 30 июля 1935 года. Отныне день железнодорожного транспорта будет всенародным днем торжества.

30 июля 1935 года под сводами Кремлевского дворца состоялась историческая встреча передовых транспортников, возглавляемых своим славным наркомом Л. М. Кагановичем, с вождем нашего народа товарищем Сталиным и его боевыми соратниками. Здесь был подведен итог той огромной работы, которую к тому времени армия транспортников, руководимая Л. М. Кагановичем уже проделала. На этой же встрече товарищ Сталин поставил перед транспортниками новые задачи.

Транспорт должен стать четко работающим, действующим точно, как хороший часовой механизм! Этот сталинский лозунг глубоко запал в сердца железнодорожников и зажег их решимость к новым победам.

Год прожитый железнодорожниками после того, как товарищ Сталин дал им боевые задания был замечательным годом напряжений, кипучей борьбы за победу. И эта победа одержана. Задание товарища Сталина—грузить 75—80 тысяч вагонов не только выполнено, но и перевыполнено.

Выполнив первую часть наказа

тов. Сталина, железнодорожный транспорт приступил к осуществлению боевой программы—превратить железные дороги СССР в конвейер, работающий с четкостью часового механизма.

Одно надо сказать, что наша станция Лихославль еще не научилась работать по настоящему. Здесь работают по старинке. На нашей станции до сих пор еще не могут работать без аварий и массовых простоев. На нашей станции все возможности для безперебойной работы не используются, отсутствует четкое руководство работой станции, слабо развернуто социальное соревнование и применение стахановских—кривоносовских методов труда, недостаточно организована массово-политическая работа и в результате—июльский план выполнен всего лишь на 60 проц.

В своем приветствии товарищу Сталину, принятом на собрании посвященном первой годовщине приема товарищем Сталиным железнодорожников, стахановцев—железнодорожники и московские рабочие, обещали вождю народа с новой энергией взяться за выполнение нерешенных задач и сделать всесоюзный день железнодорожного транспорта исходным для новых побед социалистического транспорта.

Железнодорожникам станции Лихославль надо на основе социалистического соревнования и освоения стахановско-кривоносовских методов работы бороться за выполнение производственного плана, за то, чтобы нашу станцию сделать одной из передовых станций.

Рейд „Легкой кавалерии“ на транспорте

Что показала проверка

Комсомольская организация ст. Лихославль включилась в рейд и начала практическую работу.

27 июля на станции Лихославль наша бригада „Легкой кавалерии“ проверила состояние оборудования вокзала, билетной кассы, камеры хранения, а также состояние перрона и работу дежурных по посадке пассажиров. Выявлено много недостатков. В вокзале полы грязные, помещение матери и ребенка находится в общем зале и используется не по своему назначению. Мебель в зале вокзала старая, частью поломана, стола с письменными принадлежностями нет. Имеются двое часов, но они неисправны, обманывают пассажиров, кипяченая вода в баке портится т.-к. бак окрашен изнутри.

Билетный кассир загружен работой по таксировке багажа, а поэтому у кассы всегда создается очередь, толкотня, ругань. Были случаи когда многие пассажиры оставались без билетов, и не могли сесть на поезд. Кроме того, в кассу обращаются за различными справками, не связанными с

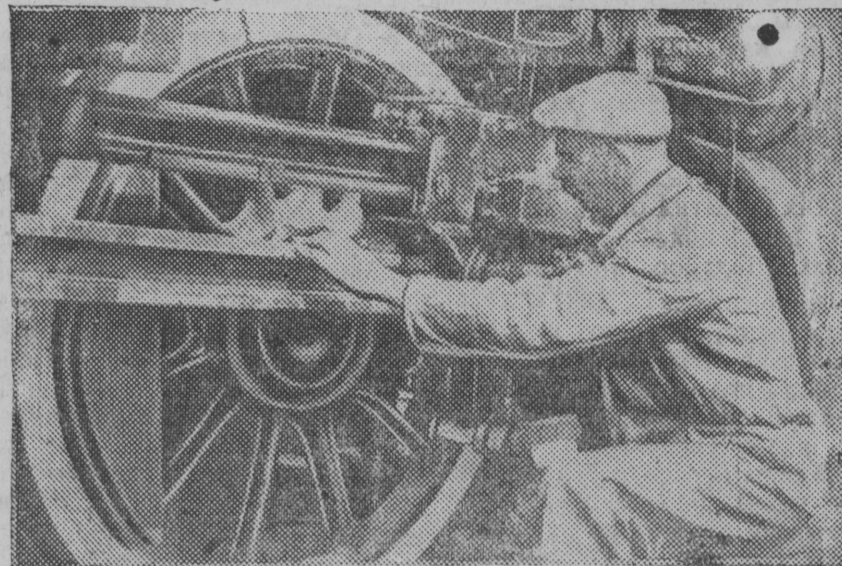
движением поездов, а дежурный по посадке не имеет определенного места, да и к тому же его никак нельзя отличить от пассажиров, так как никаких знаков отличия он не имеет.

Камера хранения расположена далеко от вокзала в совершенно непригодном помещении, багаж складывается в одну кучу. На перроне московского пути грязно, после дождя образуются лужи, полисадник частью разрушен, забор не окрашен. Бригада установила, что пригородные поезда № 65 и 417, следующие от Лихославля, убираются и освещаются плохо.

Все эти недостатки являются большим тормозом в правильном обслуживании пассажиров, но они устранимы.

Бригада „Легкой кавалерии“ вынесла свои предложения по устранению этих недостатков.

Бригада „Легкой кавалерии“. Бойнов, Резвов, Максимова.



На снимке: Осмотр паровоза в депо

Ст. Лихославль в прорыве

Железнодорожный транспорт из самой отстающей отрасли народного хозяйства стал передовой. И сейчас железнодорожники изо дня в день улучшают свою работу, растят грузооборот, увеличивается пассажирское движение, улучшается культурное обслуживание пассажиров. Но этого пока еще нельзя сказать про станцию Лихославль, там еще не научились работать как следует. До сих пор наблюдаются аварии, несчастные случаи, массовые простои вагонов и паровозов. Показатели работы станции за июль месяц значительно снизились. Если в июне станция имела по коммерческому отделу выполнение плана более чем на 120 процентов, то за июль план выполнен только на 60 процентов. По другим видам работ в июле месяце показатели также снизились. Это могло получиться потому, что на станции нет четкого руководства, нет оперативности в организации улучшения обслуживания пассажиров, нет настоящей большевистской дисциплины.

Нужна срочная перестройка работы. Необходимо укрепить трудовую дисциплину и на основе социалистического соревнования, на опыте лучших людей развернуть стахановско-кривоносовское движение на станции.

Королев, Ширшиков, Травникова.

О техучебе на транспорте

На станции Лихославль не созданы условия для роста кадров, для повышения знаний и квалификации железнодорожников. Организована техническая учеба для стрелочников, сцепщиков, дежурных по башне. 1-го сентября они уже должны сдать технический минимум, но люди к нему не готовы только потому, что не было создано условий для их учебы, пройденный материал не закрепляется и скоро забывается слушателями, а отдельные слушатели плохо посещают занятия но к ним не принимаются меры.

Т.

По Союзу и области

Государственный план озимого сева на 1936 год

В газета „Правда“ 30 июля опубликовано постановление Совета Народных Комиссаров Союза ССР „О государственном плане озимого сева на 1936 год“.

План озимого сева на 1936 г. в совхозах, колхозах и единоличных хозяйствах всего по Союзу ССР составляет 38419,0 тыс. га, в том числе по Калининской области 571,4 тыс. га. План посева озимой пшеницы утвержден следующий: всего по Союзу 15891,0 тыс. га, в том числе по Калининской области 111,3 тыс. га. СНК утвердил как минимальный следующий план посева в 1936 г. озимых культур чистосортными семенами в колхозах: всего по Союзу ССР 25480,0 тыс. га, в том числе по Калининской области 370,0 тыс. га.

ПОЛОЖЕНИЕ О ЗВАНИИ ГЕРОЯ СОВЕТСКОГО СОЮЗА

ЦИК Союза ССР 29 июля 1936 года утвердил положение о звании Героя Советского Союза. В нем говорится, что звание Героя Советского Союза является высшей степенью отличия и присваивается за личные или коллективные заслуги перед государством, связанные с совершением героического подвига. Героям Советского Союза вручается высшая награда Союза ССР—орден Ленина, выдается особая грамота ЦИК Союза ССР. По ордену Ленина, получаемому награжденным, денежное вознаграждение выплачивается в двойном размере.

Звание Героя Советского Союза присваивается исключительно постановлением ЦИК Союза ССР.

О размоле зерна нового урожая и выдаче аванса в счет трудовой колхозникам

Постановление президиума РИК'а от 30 июля 1936 года

На основании постановления июньского пленума ЦК ВКП(б) „Об уборке урожая и сельхоззаготовках“, президиум Лихославльского Райисполкома постановляет:

1. Впредь до полного выполнения обязательств по сдаче зерна по госпоставкам, возврата ссуды и натурплаты за работы МТС в отдельности каждым колхозом, воспретить создание каких-бы то ни было фондов в колхозах за исключением семенных из обмолота семенных участков.

2. Установить отчисления для выдачи аванса колхозникам, для корма скота и др. внутрискотных нужд в размере 10 проц. от намолоченного зерна. Для отдельных колхозов размер отчисления может быть повышен по решению президиума РИК'а до 15 проц.

3. В целях уменьшения отрыва рабочей силы из колхоза для переборки зерна, рекомендовать колхозам выдачу авансов на руки колхозникам производить не зерном, а мукой, воспретив категорически выдачу зерном на руки в малом ко-

личестве (до 1 пуда).

4. Для обеспечения размола зерна на мельницах в определенные сроки, рекомендовать колхозам заключение с мельницами договоров на размол зерна в счет авансовых сдач гарнцсбора, сдаваемых непосредственно колхозом на заготовку.

5. Обязать всех владельцев мельниц в случае большого подвоза зерна перейти на круглосуточную работу.

6. Воспретить приемку мельницами зерна от помольцев без справок от сельсовета с указанием количества разрешаемого к помолу зерна.

7. Обязать все сельсоветы выдавать помольцам справки для размола зерна на мельницах в размере 10 проц. от обмолоченного хлеба.

8. Поручить РайуполкомзагСНК т. Веденеву через инструкторский состав проверить состояние мельниц. На следующем заседании президиума заслушать о состоянии мельниц в районе.

Пред РИК'а Самгин
Секретарь Герасин.

О зернопоставках

Кроме обязательных поставок отдельные колхозы должны будут в первую очередь погасить задолженность по ссуде и натурплате МТС. Извещения об этом колхозам уже посланы.

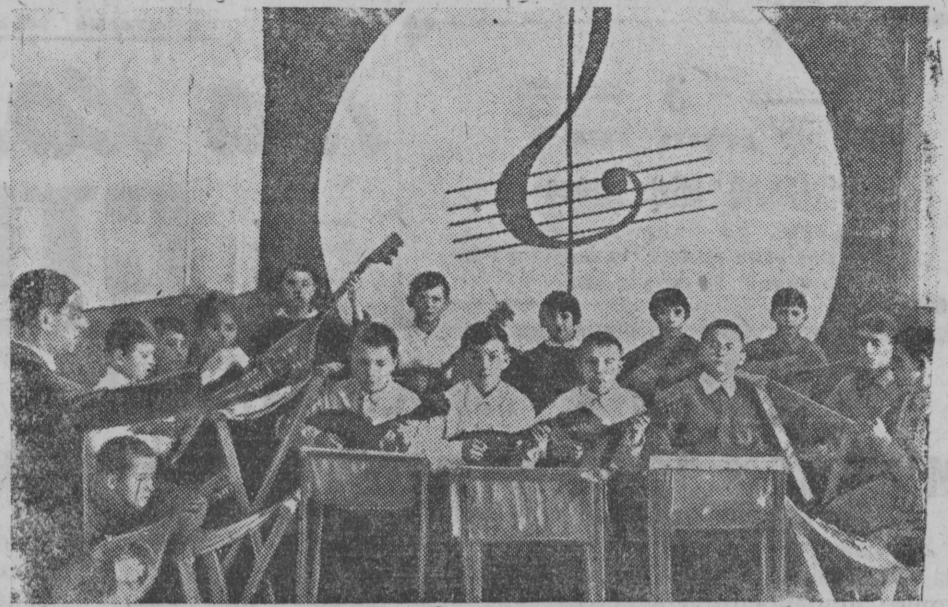
Во избежании излишнего отрыва рабочей силы, колхозам необходимо производить выполнение обязательств колхозников по картофелю и зерновым за счет обобществленных посевов с последующим удержанием сданного количества при расчете по трудодням.

Натурплата должна сдаваться одновременно с обязательными поставками и направляться на заготовку обязательно при накладной, чтобы не было недоразумений в части зачисления вместо одного вида сдачи в другой, как это было в прошлом. Натурплата сдается на основании извещений МТС.

Все сортовое зерно, на которое имеется сортовое свидетельство должно сдаваться на склады конторы Госсортфонда в г. Лихославле с обязательным представлением сортового свидетельства, без чего зерно не может быть принято.

За сортовое зерно колхозы получают установленную надбавку в цене за сортность в зависимости от сортовых качеств зерна. Все сортовое зерно сдается на склады Заготзерно в Лихославле и Калашникове согласно указаний на обязательстве. Наконец, кроме указанных выше поставок, колхозы нашего района как производящие сортовое зерно, должны будут обменять сортовое зерно на продовольственное с тем, чтобы дать его в другие районы области.

Голубав



Джаз оркестр в калининском клубе текстильщиков.

Обсуждение проекта новой Конституции

Спокойны за свое будущее

Я, звеньевод моляковского звена колхоза „Красный перевал“, Хмельниковского сельсовета с большим воодушевлением несколько раз прочитывала каждую статью новой сталинской Конституции.

Я горжусь своей родиной, где

каждый трудящийся имеет право на труд, на отдых образ жизни. Мы все спокойны за свое будущее.

Громова.

Колхоз „Красный перевал“

Дополнения и изменения

I.
В номере 127 от 27 июля нашей газеты „На колхозной стройке“ председатель колхоза „Красный путь“ Новожилов предлагал записать в новую Конституцию о предоставлении отпусков колхозникам в зимнее время. К этому предложению я присоединяюсь, но предлагаю записать это так:

„Предоставить отпуск колхозникам в зимнее время только тем, которые за год выработали не менее 300 трудодней или 25 трудодней за месяц“.

Репкин,
Счетовод колхоза
им. Максима Горького.

II.
В статье 109 проекта новой Конституции записано: „Народные суды избираются гражданами района на основе всеобщего, прямого и

равного избирательного права при тайном голосовании—сроком на три года“. К этой статье я вношу следующие добавления:

„Председателей сельских общественных судов избирать наравне с народными судами и на тот же срок“.

Шведов,
Председатель сельсовета
Чашковского сельсовета.

III.
В статье 132 сказано, что в армии могут служить только мужчины. Я считаю, что этого мало, т. к. в случае войны каждая из нас готова выступить на защиту нашей социалистической родины. К этой статье я вношу следующее добавление:

„В ряды РККА допускаются и женщины“.

Д. Квакина.

Несколько практических выводов из нашего полета

Из всех известных мне машин наилучшим самолетом, приспособленным к арктическим условиям, является „АНТ—25“. Он же может быть применен и для перелетов по жарким странам. Для этого требуется только смена радиатора. Беспосадочный полет, совершенный нами на „АНТ—25“, дал богатый материал для изучения условий арктического полета, он был также основательным испытанием самолета, мотора и всей материальной части. Пользуясь относительно свободными днями на острове Удд в ожидании возможностей вылета, я хочу поделиться некоторыми своими выводами.

Самолет имеет то преимущество перед дирижаблем, что скорость его больше, а радиус действия почти такой же, как и у дирижабля. Потолок у самолета несравненно больше. На самолете можно идти выше облаков, которые дают обледенение, в то время как дирижабль, имеющий меньший потолок, вынужден идти в этих обледеняющих слоях. В силу этого дирижабль при полетах в Арктику скорее подвержен катастрофе, что и случилось с дирижаблем „Италия“. Фактически затраты на строительство дирижабля и самолета одинаковы. А преимущества все же на стороне самолета.

Может ли самолет „АНТ—25“ летать в Арктике? Может. Нуждается ли „АНТ—25“ в каких-нибудь переделках, необходимость которых выяснилась в полете? Нет, за исключением подогрева масла. Подогрев должен происходить от выхлопа или должен быть электрическим, чтобы температура в баке была не ниже 20—30 градусов. Это особенно важно при полетах в Арктике. Больше по моему, переделывать ничего не нужно. Самая конструкция самолета и его подвеска показали, что даже при попадании в очень интенсивные в смысле обмерзания облака получается не такое уж значительное покрытие самолета льдом. Исключение составляет обмерзание винта, вызывающее тряску мотора.

Наш полет показал, что в Арктику должны летать самолеты с большим радиусом действия, чтобы смело обходить циклоны в любую сторону. Это было нами проделано—мы обходим циклоны в течение нескольких часов.

При отлете нам говорили, что облака в Арктике не превышают трех тысяч метров. Это оказалось неверным. У Северной Земли „АНТ—25“ набрал высоту около 5.000 метров, и облачность все же пробить не удалось,—она осталась значительна

выше. Арктический самолет, помимо всех качеств, которые были перечислены, должен обладать еще способностью брать высокий потолок, способностью при большой нагрузке свободно преодолевать верхние слои облаков. Это свойство, благодаря мощному, безотказно-работающему мотору, благодаря конструкции самолета, также присуще „АНТ—25“.

Штурманская работа очень сложна и требует большого практического навыка. В Арктике нет земных ориентиров, и для вождения самолета требуется основательная теоретическая подготовка, умение практически работать сложными приборами, проводить астрономические наблюдения.

Не следует думать, что полет в столь тяжелых условиях не отразился на нашем физическом состоянии. К работе по вождению самолета в течение десятков часов поочередно прибавлялись еще испытания в виде кислородного голода. Когда мы шли на высоте 4.000 метров, каждый испытывал этот голод, мы потеряли аппетит (втроем съели всего полпайетки шоколада), мы ощущали боль в глазах, быстрое наступление утомляемости. Серьезная физическая тренировка обязательна при подготовке к длительным беспосадочным полетам.

Особое значение имеет соблюдение правильного режима в полете: определенное время для сна, правильный режим питания, полное воздержание от употребле-

ления алкоголя. Мы в нашем полете эти правила твердо соблюдали. Единственное отступление от режима—это отсутствие правильного сна. Сна фактически не было. После смены я не мог уснуть и вставал на вахту, не отдохнув. Это изнурало. При отлете нам надо было взять подвесную кровать или гамак, но мы рассчитывали отдыхать полулежа. Это было ошибкой.

На сухопутном самолете мы пролетели над обширными водными пространствами Баренцева и Охотского морей. Мы не чувствовали моря, не ощущали опасности. Почему? У нас была целеустремленность—это первое. Надежность материальной части внедряла в нас уверенность в благополучном завершении нашего дела. Мы знали, что наш мотор, советский мотор, работает безотказно—это второе. Наконец, не было боязни посадки на воду, так как под крыльями самолета имелись резиновые мешки, которые делали возможным в крайнем случае даже посадку на воду.

Связь работала хорошо, за исключением начала перелета, когда приемник испортился. Но мы его быстро исправили и в дальнейшем не чувствовали оторванности от земли. Земля нас слышала.

Герой Советского Союза
В. ЧКАЛОВ.

(Из „Правды“).

Пора расстилать лен

Лен, рожь и пшеницу убрать с полей

На 1 августа по району вытерблено льна 96,5 процента к плану, сжато озимых зерновых 85 процентов. Хуже обстоит дело с вывозкой льна и озимых зерновых с полей. Льна убрано под крышу 67,4 процента, заскирдовано ржи и пшеницы 47,6 процента.

Наряду с передовыми колхозами **Михайлинского, Хмельниковского, Первотинского и Больше-Плосковского** сельсоветов, которые почти весь лен убрали под крышу, успешно проводят скирдование озимых, колхозы **Михайло-горского, Тимошкинского, Вескинского и Иванцевского** сельсоветов не вывезли с поля и половины вытербленного льна несмотря на то, что в ряде колхозов этих сельсоветов вытербленный лен уже давно переставляет в бабках. Проходит медленно скирдование ржи и пшеницы.

В ряде колхозов района плохо организована работа по очесу и околоту льна. Колхозы **Лазаревского, Кавского и Сосновицкого** сельсоветов к очесу и околоту льна по существу еще не приступили.

Основная задача колхозов района сейчас заключается в том, чтобы в ближайшие 1—2 дня убрать с полей весь вытербленный лен, заскирдовать озимые, развернуть работу по очесу, околоту и расстилу льна, одновременно проводить уборку клеверных семенников и выполнение обязательств перед государством по зернопоставкам.

Допускают потери

В колхозе „Пахарь“, Парфеновского сельсовета не ведется борьбы с потерями. Участки после уборки никем не принимаются.

Много было допущено потерь и во время уборки сена. С.

Безделие Пушкиной

Сейчас по району проводится серьезная работа по апробации (сортовой оценке) зерновых культур—овса, пшеницы, ячменя и т. д. На основе сортовой оценки весь семенной материал, а также зерновые культуры, сдаваемые государству будут разбиты по категориям, что имеет большое значение в деле повышения урожайности зерновых.

Работу по апробации в районе проводят 10 агрономов и агротехников, но некоторые из них с этой работой не знакомы, и с их стороны возможны ошибки. Для своевременного исправления возможных ошибок, Облземуправлением назначен в качестве инспектора по апробации в нашем районе тов. **Пушкина А. Г.**, которая несмотря на большую ответственность до сего времени к проверке не приступила, в район не выезжала.

Г.

Первые итоги работы МТС за декаду

Трактора МТС за декаду должны вспахать в переводе на мякоть 2950 га, а на 31 июля включительно вспахано 2393 га, 20 льготербилок вытербили 501 га, при плахе 1100 га. По сравнению с прошлым годом сделав большой шаг вперед в освоении тербилок, но все же нормы не выполнялись. Кроме того, из 20 тербилок работали только 18, две совершенно не были использованы. Руководство МТС не сумело обеспечить их работу, попустительствовало антимашинным настроениям.

Норма на тербилку вытербить за декаду 60 га, а выполнено в среднем на каждую машину 24,23 га при чем есть и такие, которые выработали меньше 15 га. Лучшие тербиляшки/близки к

„Сперва себя обеспечим, а потом государству отвезем“

Так подошли в колхозе „Веселый ельник“, Сошкинского сельсовета к выполнению плана государственных поставок по ржи и пшеницы. 18 июля там приступили к обмолоту ржи, а в счет поставок государству до сих пор не сдано еще ни одного килограмма. Всю обмолоченную рожь правленцы распределили между собой, нарушив тем самым постановление правительства.

Васильев, Никитин.

Планируют, а работают без плана

Колхоз „Красный карлец“, Иванцевского сельсовета один из отстающих по уборке льна и зерновых. Работа там проходит без всякого плана. Ни бригады Лумбов и Федоров, ни председатель Лумбов Д. не считают нужным придерживаться сроков работ по терблению, жниву и уборке. По производственному плану колхоз должен закончить тербление льна 25 июля, но сегодня 3 августа, а в колхозе из 28,55 гектар вытерблено только 26 га, а убрано лишь 11 гектар. К околоту приступили тоже с большим опозданием, на сегодня око-

лочено только полтора гектара.

Сколько бы правленцы не планировали, но все их планы остаются на бумаге. На работу по плану колхозники должны выходить в 3 часа утра, а выходят начиная с 4-х и до 7 часов.

Преимущество работы по твердому плану доказано на примерах ряда колхозов. Там, где руководство осуществляется строго по плану, там работы проходят с успехом и выполняются в срок. Но этого в колхозе „Красный карлец“ нет.

Ал. Ком.

выполнению норм. Тов. Зайцев за декаду вытербил 44,32 га, Иванов—37,82 га, Лупов—37,35 га, Базаев—34,70 га. Замечательный пример освоения тербилки показал тов. Лопухов, тербилящик Венедиктовского округа. За пять дней он вытербил 33,08 га, при этом в один день дал рекордную для района выработку, в 9,3 га. В его работе до минимума сокращены простои, он начинал работу с рассветом и кончал с наступлением сумерек, регулярно и тщательно смазывал машину, регулировал ремни, а тракторист тов. Васильев обеспечил бесперебойную работу трактора.

Не одинаково работали льготербиляшки. Тербилящик больше-плосковского отряда тов. Волков начинал работу поздно, кончал рано. Однажды у его тербилки разбились две шестерни. Почему? Когда открыли коробку, то в ней не оказалось масла. В 13 отряде трактор „ХТЗ“ № 37 стоит уже 9 дней по той же причине, что из МТС присылают подшипники большего размера, чем требуются. Тракторист Соколов А. Г. (трактор № 48, из Октябрьского отряда) за декаду вспахал 4,37 га, в последние дни снизил выработку до 0,35 га. Он растерял все гачные ключи, 28 июля напился пьяным и оставил трактор в поле. Потом, вступив на смену, он пустил трактор и стал катать на нем молодежь, а сам играл на гармонии. За эту смену он вспахал 0,35 га, а сжег 21 килограмм горючего. Спрашивается, почему же пьяного Соколова допустили к трактору?

Все эти факты говорят не только о неповоротливости, но и халатности руководителей МТС. Отсутствие массовой работы, несвоевременное выполнение требований работающих трактористов, слабая техническая помощь молодым трактористам и льготербиляшкам, неумелое использование опыта стахановцев в методах работы и обращении с машиной, забывание о соревнованиях и в то же время слабость дисциплины—вот основные недостатки, приведшие к таким итогам работы МТС за декаду.

Это должно быть учтено в дальнейшей работе. Туманов.

СОВЕТЫ АГРОНОМА

Как можно получить льноволокно № 26 и выше

Решающую роль в получении льноволокна высоких номеров играет однородность отобранной льносоломки, а однородность соломки определяется в первую очередь толщиной стебля и лишь в очень малой степени от длины его. Стебли одной и той же длины имеют разное количество волокна, стебли с одинаковым количеством волокна различны по длине.

Стебли одинаковой длины, но с различным количеством волокна имеют различную толщину. Стебли различной длины, но с одинаковым количеством волокна имеют одну и ту же толщину, вот почему необходимо обеспечить выравненность соломки по толщине.

Так, содержание волокна в стеблях различной толщины определяется:

От 0,5 до 1,0 миллиметра 35,26 проц.

От 1 до 1,5 миллиметров 30,64 процента.

1,5 до 2,0 миллиметров 26,69 проц.

3,5 до 5 миллиметров 15,14 проц.

На однородность льноволокна в сильной степени влияют предшествующие сроки сева и сроки уборки. Поэтому, отобранную по вышеуказанным признакам соломку нельзя смешивать в одну партию. Если двойное тербление не произведе-

но, то необходимо сделать тщательную сортировку льна при очесе головок.

В каждом колхозе, как правило при терблении высокие, средние и низкие льны вязались в отдельные снопы. Поэтому, при околате тщательная сортировка для № 26 и выше производится только со снопами высокого тербления. Для того, чтобы упростить сортировку, необходимо всех колхозников, занятых на очесе и околате ознакомить с образцами этого льна и вывесить их в помещении, где производится околот. Образец должен отвечать следующим требованиям:

1. Длина стебля льносоломки не менее 65 сантиметров.

2. Толщина от 0,90 до 1,3 миллиметра

3. Цвет соломки светло-желтый или желтый.

При околате вальком и на молотилке „Эдди“ повреждаются льняные стебли. Повреждается вся длина льносоломки. Поврежденные таким образом, стебли теряют свою ценность потому, что из поврежденных стеблей получается меньший выход волокна и к тому же волокно получается худшего качества, чем от неповрежденных стеблей.

Работа на гребнях имеет ряд

существенных преимуществ:

1. Во время очесывания головок не повреждаются стебли.

2. Одновременно с очесыванием стебли выравниваются по длине;

3. Если пропустить через гребень верхушечную часть стебля, а затем комлеву, можно удалить сорные травы, а также путань и короткие стебли льна.

4. При очесывании на гребнях коробочки не разрушаются, благодаря этому легче при последующей работе отделить семена льна от семян сорных трав.

После того как будет проведен очес льна на гребнях, льносоломка комлями обстукивается о стол и комли выравниваются и длинные, стебли при этом выдвигаются над общей массой льносоломки.

Вытаскивание толстых, длинных стеблей в каждом снопе производится в 2—3 приема, или же пропущенный через гребни сноп развывается, распускается и правой рукой выдергиваются толстые—длинные стебли.

Отобранные таким образом стебли основной массы и длинные расстилаются на отдельные стлища. Сортировку льносоломки можно провести также сразу после расстила льносоломки на стлища путем отбора нужного ассортимента соломки отдельными прядками.

Отобранная тщательно соломка вывозится на лучшие стлища. Лучшие стлища—луга с хорошей отавой. Надо запомнить, что качество стлища очень во многом влияет на номерность волокна.

Для получения равномерной вы-

лежки необходимо установить тщательный уход за стлищами. Уход за льном на стлище в основном сводится к 3-х, 4-х кратному его переворачиванию, в результате этого переворачивания лен вылеживается равномерно, а также хорошо отбеливается солнечными лучами.

Льносоломка должна быть расстлана равномерно, тонким слоем. Если в обычных условиях расстиляется на гектар стлища 2—2,5 тонны, то соломка отобранная для № 26 и выше расстиляется в половинном количестве от 1 до 1,5 тонны на гектар стлища.

За стлищами должен быть установлен систематический и тщательный контроль для того чтобы не допускать спутываний и перележек. Готовность тресты проверяется путем ежедневного обхода стлищ, начиная с 6-го дня расстила. С этого же дня проводится изъятие утром и вечером проб тресты. Взятые пробы обрабатываются на волокно в тот же день и звеньевод может установить готовность тресты к под'ему. Поднятая треста немедленно ставится в конуса, высушивается и убирается под крышу. При под'еме треста вновь подвергается тщательной сортировке по цвету и вылежке.

Сушка тресты должна производиться бездымная или даже еще лучше—естественная на солнце. Указанные виды сушки обеспечивают повышение качества льноволокна не менее 2-х номеров, а выход льноволокна не менее 3-х процентов.

Агроном Кортиков.

ВНЕШНЯЯ ПОЛИТИКА ФРАНЦИИ

ПАРИЖ, 31 июля. (ТАСС). Газеты подробно излагают выступление министра иностранных дел Ивона Дельбоса в комиссии по иностранным делам палаты депутатов.

Как указывает „Ордр“, на вопрос о давлении Германии в пользу возможного изменения Франко-советского пакта министр заявил, что по его мнению, „это давление не может быть принято всерьез“.

Дельбос ответил на многочисленные вопросы по поводу положения в Испании, а также относительно возможных последствий испанских событий особенно в области, касающейся Марокко и Танжера. Дельбос добавил, что

если бы обстановка изменилась, то французское правительство не считало бы себя связанным нынешним решением относительно абсолютного нейтралитета в отношении Испании, принятым исходя из предпосылки об общем невмешательстве держав. Если бы было доказано, что какая-либо держава вмешивается во внутренние испанские дела, оказывая помощь мятежникам, то французское правительство, стремясь избежать осложнений международного порядка, снова обсудило бы вопрос об отношении к испанским событиям и оставило бы за собой в этом вопросе свободу действий.

Восхождение дивизии на вершину Гиссарского хребта

СТАЛИНАБАД, 31 июля. (ТАСС). 28 июля Таджикская Краснознаменная ордена Ленина дивизия в полном боевом снаряжении произвела восхождение на пики Гиссарского хребта высотой 4.500 метров. Левая колонна под управлением майора А. Рапетова поднялась на 5 тыс. метров. Приказом по дивизии время подъема было ограничено 10 часами. Срок этот выдержан точно. Весь путь (подъем и спуск) пройден за 15 часов в трудных условиях—во время тумана, под дождем и градом, в снежную пургу. 7 километров пройдено по льду. За время похода не было ни одного отставания. На высоте 3 тыс. метров на берегу горного озера Джиззак (Голубое озеро) состоялся первый привал. Было организовано массовое купанье и катанье на резиновых лодках. Общее собрание бойцов и начальствующего состава, состоявшееся на высоте 4.500 метров, приняло решение: просить правительство назвать пять пиков Гиссарского хребта именами пяти маршалов.

ЧЕХОСЛОВАКИЯ И ГЕРМАНИЯ

ПРАГА, 30 июля. (ТАСС). Касаясь газетных сообщений о том, что Германия намеревается предложить Чехословакии заключение двустороннего пакта, газета „Лидовские новости“ (близкая к партии чешских социалистов) заявляет:

„Если Германия имеет в виду проведение маневра с целью ослабления Чехословакии, то она, во всяком случае, запаздывает. Если однако, германское правительство серьезно стремилось бы принять участие в организации мира в Центральной Европе путем возможного соглашения с Чехословакией, то на долю чехословацкого правительства выпала бы ответственная задача, в которой Чехословакия ни в коем случае не приступит без предварительного согласия всех ее союзников“.

ШАНХАЙ, 31 июля. (ТАСС). Кантонский корреспондент „Шанхай Ниппо“ сообщает, что „мирные переговоры“ между гуансийскими представителями и представителями нанкинского правительства в Кантоне окончились полным разрывом.

ПО РАЙОНУ

Прибыли учебники

В Лихославльский магазин Книга за прибыли и поступили в продажу стабильные учебники для первого и второго классов начальной школы. Прибыли также некоторые учебники и для остальных классов начальной, неполной средней и средней школ. З. Беякова.

Заявление дьякона

На днях дьякон Мих-горской церкви Антон Завьялов принес в сельсовет заявление, в котором пишет, что со дня подачи заявления он перестает служить в церкви и хочет жить и содержать свою семью только на трудовых доходах. Миллер.

**Заявления
многосемейных**

Около 20 человек многосемейных колхозников и трудящихся нашего района имеющих по 7 детей и больше, подали в Лихославльский Райисполком заявления о выдаче им государственного пособия согласно закона правительства о помощи многосемейным. Эти заявления через ЗАГС будут направлены в президиум облисполкома.

Леонов.

Ответы на заметки

Завком калашниковского Стеклозавода сообщил в редакцию, что материал, напечатанный в газете „На колхозной стройке“ о плохо организованной культурработе в Калашникове подтвердился за исключением факта о пьянке в духовом оркестре.

Общее собрание колхозников колхоза „Красный якорь“, Парфеновского сельсовета обсудило заметку, напечатанную в нашей газете о краже колхозного сена Гулиным Н. Ф. Собрание решило изъять у Гулина краденое сено и наложить на него административное взыскание.

В нашей газете была напечатана заметка селькора о том, что колхозник артели „Пламя“, Парфеновского сельсовета Лебедев Ф. выкосил колхозный огород, а сено взял себе. Правление колхоза обсудило заметку вынесло Лебедеву предупреждение и решило удержать скошенное сено при распределении кормов по трудодням.

21 июля в газете „На колхозной

стройке“ было напечатано о травле учащегося Калашниковской курсовой базы, активного общественника тов. Нугаева со стороны отдельных преподавателей курсовой базы. При проверке этой заметки на месте прокурором, зам. зав. РОНО и представителем нашей газеты, выяснилось, что факты травли курсанта тов. Нугаева подтвердились. Один из основных виновников травли преподаватель Эгин приказом дирекции с работы снят. Факт возмутительного отношения к учащемуся поставлен на широкое обсуждение курсовой базы, а тов. Нугаеву предоставлена возможность окончить учебу.

**Предельные сроки
выполнения плана
озимого сева**

Народный Комисариат Земледелия Союза ССР установил предельные сроки выполнения плана посева озимых культур по республикам, крайам и областям на 1936 год: По Калининской области—25 V III

Контуры будущей войны

Призраки войны бродят по капиталистическому миру. Очертания этого призрака становятся яснее и рельефнее. Численность постоянных армий в буржуазных государствах с 1925 по 1934 г. возросла на 20 проц. Наряду с этим гигантски возрастает численность „скрытых“ вооруженных сил, в первую очередь воено-фашистских организаций. Скрытых вооруженных сил в Германии, например, в 12 раз больше, чем постоянной армии.

Контуры будущей войны можно проследить на следующем примере: германский автор Штейнбергер, обсуждая на страницах всезнающего журнала „Дейче вер“ проблему горючего для нужд армии во время будущей войны, твердо исходит из того предположения, что в этой войне Германия выставит на голя сражений 300 дивизий, 10.000 танков и 7.500 военных самолетов.

Для будущей войны буржуазия готовит миллионные армии, численно превосходящие те армии, которые принимали участие в империалистической войне 1914—1918 гг. Она вооружает свои армии самой новейшей и самой могущественной военной техникой, на развитие которой не жалеет ни средств, ни сил.

Артиллерия капиталистических стран по сравнению с 1918 г. в настоящее время в численном отношении возросла в два раза. Если в 1914—1918 гг. на 1.000 солдат приходилось 4 орудия, то теперь—8. Наряду с этим достигнуты большие успехи в области усовершенствования материальной части, при чем

эти успехи настолько велики, что старым в артиллерии осталось только лишь одно название: изменилась мощность орудий, появились новые образцы пушек, с переходом на механическую тягу увеличилась подвижность и проходимость артиллерии. Повидимому, недалек тот срок, когда вся артиллерия, начиная от батальонной, будет поставлена на механическую тягу.

Совершенно исключительные успехи достигнуты в области дальнебойности. Если дивизионная легкая пушка в 1914 г. стреляла на 8 км., то теперь ее дальность увеличилась вдвое: 240-миллиметровая пушка стреляла на 20 км. теперь—на 52 км. В общем дальность полета снаряда увеличилась на 66—160 проц. Наряду с этим большое внимание уделено автоматизму стрельбы и применению приборов для централизованного управления артиллерийским огнем при помощи электричества.

Почетное место в вооружении капиталистических стран отведено авиации. Количество самолетов, имеющихся в строю шести важнейших государств (США, Англия, Франция, Германия, Италия, Япония) с 1925 до 1935 г. возросло в 10 раз. Количество авиационных заводов в этих странах по сравнению с 1914—1918 гг. увеличилось в 5—8 раз.

Особенно лихорадочно развивают свою авиацию Германия, Япония, Италия и Польша. Уже в 1935 году Германия имела до 3.700 самолетов в строю. Немецких фашистов это не удовлетворяет. Они

открыто агитируют за увеличение строевой авиации до 16 тысяч самолетов.

Авиация капиталистических стран не только возрастает численно, она развивается и качественно. Авиация становится более быстроходной и грузоподъемной. По совокупности летных данных радиус действия современной боевой авиации в среднем равен: для легкой бомбардировочной и штурмовой авиации—400—500 км. для средних бомбардировщиков—до 700 км., для тяжелой авиации—1.000 км. и больше.

Военная мысль капиталистических стран во весь рост ставит сейчас проблему быстроты движения войск. Решение этой проблемы заключается в развитии танка и мотостроения, в мотомеханизации армий.

По данным иностранной печати, на вооружении европейских армий (без Германии) сейчас насчитывается свыше 10.000 танков. Танки современной конструкции далеко обогнали своих „собратьев“—ветеранов 1914—1918 гг., прежде всего в мощности мотора, в бронировании, в скорости, как следствие этого,—в дальности действия. Скорость танков с 8 км. в час возросла до нескольких десятков км. в час, радиус действия возрос с 50 до 200 км. Имеются танки, которые весят 60—75 тонн. Эти „сухопутные броненосцы“ вооружены мощными пушками и десятками пулеметов. Есть танк, который преодолевает водные пространства и рыт в 5—6 метров ширины.

Такое средство борьбы, как военная химия, таит в себе неисчерпаемые возможности развития.

Наряду с развитием военной химии в

капиталистических странах обсуждается вопрос о средствах бактериологической войны. Ценность этого оружия видят в том, что приготовление заразного материала может быть осуществлено очень быстро, дешево, в больших количествах.

Одним из сложных вопросов бактериологической войны является вопрос о методах и средствах самозащиты от применяемого микроба. Но даже это обстоятельство—угроза обратного действия микроба—не пугает представителей капиталистического мира. Польковник швейцарской армии Герц заявляет: „Полное и быстрое уничтожение армий противника необходимо для блага стран даже в том случае, если для этого пришлось бы пожертвовать своей армией“.

Готовы для будущей войны миллионные армии, вооружая эти армии могущественной техникой, буржуазия ставит себе задачу окончить будущую войну в наиболее короткий срок.

Не будет ошибкой утверждать, что грядущая империалистическая война будет более массовой, чем война 1914—1918 гг. Грядущая война будет характеризоваться небывалой насыщенностью военной техникой. Грядущая война втянет в непосредственные военные действия все трудоспособное население, потребует напряженной мобилизации промышленности и всей экономики воюющих стран. Это будет война не между отдельными странами, а война больших коалиций, когда почти весь мир превратится в сплошной военный лагерь.

Полковник В. Кондашев.

Зам. редактора В. Г. МИХАИЛИВ