

На колхозной стройке

УСЛОВИЯ ПОДПИСКИ:
на мес. 1 р. 20 к., на 3 мес. 3 р. 60 к.,
на 6 мес. 7 р. 20 к., на год 14 р. 40 к.
ПОДПИСКУ ПРИНИМАЮТ
ПОЧТА И ПИСЬМОНОСЦЫ
ТАРИФ ОБЪЯВЛЕНИЙ
строка текста позади текста—75к.
Адрес редакции
Лихославль, дом РК ВКП(б)

О подготовке школ к новому учебному году

Постановление Совета Народных Комиссаров РСФСР

Совет Народных Комиссаров РСФСР отмечает неудовлетворительное состояние работы по подготовке школ к новому учебному году.

Ряд СНБ АССР, краевых областных и районных исполкомов, городских и сельских советов и местных отделов народного образования не проявили достаточного внимания к этому делу.

Считая важнейшей задачей всех местных советских органов своевременную образовательную подготовку каждой школы к новому учебному году, Совет Народных Комиссаров РСФСР постановляет:

1. Обязать председателей горсоветов, райисполкомов и сельских советов:

а) создать в каждом сельском, поселковом и городском совете специальные комиссии в составе председателя совета, директора (заведующего) данной школы и представителя советской общественности для тщательной проверки подготовки каждой школы к учебному году и для принятия всех необходимых мер, обеспечивающих приведение школ в порядок (своевременный ремонт школьных зданий, заготовка и подвозка топлива, изготовление и ремонт парт, классных досок и другого школьного инвентаря, правильная организация продажи учащих учебников, школьных письменных принадлежностей и т. д.);

б) привести в культурный вид помещения школ и обеспечить надлежащее санитарно-гигиеническое состояние помещений (дезинфекция здания, вентиляторы, форточки, умывальники, баки для кипячения воды, вешалки, спальные комнаты для интернатов и т. д.);

в) обеспечить нормальные условия для работы учителей: отремонтировать квартиры и снабдить их топливом, оборудовать учительские комнаты при школах и т. д.;

г) установить особое наблюдение за подготовкой к учебному году вновь строящихся школ (подбор кадров, учебное и хозяйственное оборудование).

2. Предложить СНБ АССР, краевым, областным и районным исполнительным комитетам установить систематическую проверку подготовки школ к учебному году. Срывающих подготовку школ к учебному году привлекать к строгой ответственности.

3. В период с 15 по 25 августа провести смотр окончательной готовности к новому учебному году.

Председатель Совета
Народных Комиссаров РСФСР
Д. СУЛИМОВ.

Управляющий Делами Совета
Народных Комиссаров РСФСР
И. ГЕРАСИМОВ.

23 июля 1936 года.

Опровержение ТАСС

ТАСС уполномочен категорически опровергнуть провокационное заявление испанского генерала Франко, подвешенное рядом германских и итальянских газет, о том, что советское нефтеналивное судно будто бы принимало участие в военных действиях в Исламском Марокко. Это велепое заявление является от начала до конца заостренным антисоветским вымыслом.

Большие потери на полях „Зари мира“

25 гектаров льна в колхозе „Заря мира“, Михайло-горского сельсовета стоит еще на корню, а из 43 гектар вытербленного льна, с поля вывезено под крышу только 8 гектар. Потери урожая льна в колхозе уже начались, лен не был своевременно вытерблен и сейчас его головки лопаются, семя осыпается на землю, стебли льна, стоящего на корню и в бабках пересыхают.

Не только по льну, но и по ржи колхоз допустил громадные потери. 35 гектар ржи еще не сжато, спелые колосья гнутся к земле, зерно сыплется из них.

В колхозе есть 3 жнейки, и если бы там сумели использовать их с полной нагрузкой, как например в колхозе „Победитель“, Губского сельсовета, то потерь можно было избежать. Но этого обеспечить там

не смогли, из 3-х жнеек одна за все время уборки не выезжала даже в поле, ее не позаботились отремонтировать своевременно, а теперь руководители колхоза говорят, что отремонтировать ее некому. Две остальных жнейки работают не с полной нагрузкой, жнут только по 2—3 гектара в день.

Несмотря на такое серьезное положение, не все люди работают на полях. Так, например, Тузов Василий уже несколько дней косит сено для своей коровы, а Иванов Павел совершенно отказывается от работы. Мер к этим людям председатель колхоза Гаврилов никаких не принимает.

Так из-за халатности руководителей, в колхозе „Заря мира“ допущены большие потери урожая.

П. Тихонов.

Два соседа—два примера

Колхозники колхоза „Большевик“, Андифаровского сельсовета Соколова П. и Соколов В. живут рядом, имеют одинаковое количество трудоспособных, но работают в колхозе по-разному.

Соколова Прасковья, несмотря на преклонный возраст на работу выходит ежедневно, постоянно перевыполняет нормы. Во время тербления льна она тербила по 20 соток при норме 0,12 га. Хорошо работает и ее сын Василий, который считается в колхозе в числе лучших ударников.

В результате честного и добро-

совестного отношения к колхозной работе, семья Соколовой обеспечена на год всеми продуктами.

Совершенно по другому работает в колхозе семья соседа Соколова Василия. Сам он и его жена Наталья на работу выходят поздно, почти каждый день бригадир вынужден ходить к ним в дом и посылать на работу. Соколова Наталья в день тербит только по 9—10 соток, а ее муж Соколов Василий почти весь сенокос проспал в кустах.

Перцев.

Почему колхоз „Победитель“ одержал первенство в соревновании

Еще задолго до начала весеннего сева колхозы „Победитель“ и „Парижская коммуна“, Губского сельсовета заключили между собой договор на социалистическое соревнование.

Прошла весна,—первенство в соревновании осталось за „Победителем“. Сенокос этот колхоз также закончил первым. Когда началась уборка зерновых и тербление льна, руководители колхоза и все колхозники поставили своей задачей одержать первенство и в этих важнейших работах.

В первые дни тербления в колхозе нормы не выполнялись, только Громова Мария и Швецова давали по 10—11 соток в день, при норме 0,12 га. Это получалось потому, что руководители колхоза не проверяли работу тербильщиц, утром участков для тербильщиц не отводили, вечером не принимали дневной работы, работа шла не организованно.

— Так мы можем проиграть первенство. Надо немедленно перестроить работу—сказал однажды бригадир первой бригады Громов.

На следующий же день с рассветом Громов был уже в поле, двухметровкой отмерил он дневное задание для каждой тербильщицы, поставил каждую из них на свой участок. К вечеру Громов принял работу, и в результате оказалось, что выработка поднялась у Гро-

вой Марии до 17 соток и у Швецовой до 15 соток. Остальные колхозницы этой бригады нормы также выполнили.

На утро следующего дня Громова, Швецова и другие лучшие тербильщицы этой бригады были занесены на доску показателей, об их выработке узнали все колхозники. В тот же день была выпущена стенная газета, в ней был показан опыт организации труда в бригаде Громова. Бригадир Громов рассказал в газете как он организовал труд и указал причины высокой выработки колхозниц его бригады.

Этот опыт быстро подхватили другие бригады, они также ежедневно стали отводить участки, равные дневной норме и вечером организовали приемку работы.

Так колхоз добился общего подвига. Тербильщицы-стахановки появились и в других бригадах. Борцова Е. из 4 бригады стала тербить по 16—17 соток, Портнова А. (3-я бригада), Дубашева Д. (первая бригада) Аманова А., Громова Н. (4-я бригада) тоже добились выработки до 16 соток.

В результате этого, колхоз тербление льна закончил 24 июля, самым первым в сельсовете. Сейчас работа на уборке не ослабляется, трудовая дисциплина в колхозе крепка. Колхозники работают с большим подъемом и интересом. Вчера „Победитель“ закончил жниво-

Колхоз „Красный амавец“ выполнил поставки ржи

26 июля колхоз „Красный амавец“, Вышковского сельсовета отправил на Лихославльский заготпункт обоз ржи нового урожая. План обязательных поставок по ржи в количестве 16,58 центнера колхоз выполнил полностью.

Считая выполнение зернопоставок первоочередной обязанностью, колхоз „Красный амавец“ организовал отправку ржи на заготпункт из первого обмолота и лучшего качества.

И. Константинов.

Начали сдавать рожь

Одновременно с обмолотом, колхоз „Красный карелец“, Иванцевского сельсовета начал сдачу ржи в счет зернопоставок. Первым обозом сдано на пункт 925 килограммов.

Голубев.

Лодыри

В нашем колхозе „День первой борозды“, Сошниковского сельсовета есть 3 колхозницы—Ступова М., Соколова В. и Григорьева Н., которые несмотря на горячие дни уборки прогуливают по несколько дней.

Правление колхоза за прогулы оштрафовало их по 5 трудодней, но несмотря на это, они продолжают систематически прогуливать.

Если на них не действуют административные взыскания, правлению колхоза следует поставить вопрос о пребывании их в колхозе.

Колхозники.

ржи, начал скирдование и одновременно приступил к обмолоту, а сегодня колхозники организовали первый обоз с зерном нового урожая. Уборку снопов льна с поля колхозники так же заканчивают сегодня. Все работы проводятся одновременно, неразрывно.

Председатель колхоза тов. Степанов неплохой хозяйственник и талантливый организатор. Он постоянно советуется с бригадиром и лучшими колхозниками, руководит колхозом четко, оперативно, везде виден его хозяйственный глаз.

Совершенно по другому обстоят дела в колхозе „Парижская коммуна“. Там до сих пор еще не закончено тербление льна, лен горит, ржи сжато всего лишь 30 гектар, из 62, к скирдованию и обмолоту ржи не приступили. Бригадного и индивидуального соревнования в колхозе нет, массовая работа также отсутствует, поэтому там нет ни одного колхозника, который бы выполнял норму. Если в „Победителе“ водитель жнейки Кулешев дает по 6 гектар в сутки, то Кукушкин в „Парижской коммуне“ при таких же условиях жнет только по 2 гектара.

Так и на уборочных работах колхоз „Победитель“ одержал первенство в соревновании с колхозом „Парижская коммуна“.

А. Корелев.

Сталинский маршрут

В первых числах июня мы получили счастливую возможность беседовать с товарищем Сталиным — лучшим другом советских летчиков, изложить ему наш план полета и получить от него подробные и точные указания, куда нам лететь. Эта короткая беседа навсегда запала нам в душу, придала нам энергии, бодрости и смелости в выполнении ответственной летной задачи, которую поставил перед нами Иосиф Виссарионович Сталин.

Это было на одном из заседаний Центрального Комитета ВКП(б). Во время перерыва мы подошли к Серго Орджоникидзе и спросили его о судьбе нашего проекта дальнего перелета.

— Не сидится вам, — засмеялся Серго, — все лететь хотите. Машину нужно хорошо проверить.

Мы живо ответили, что машина, на которой собираемся лететь, — проверенная, хоть сегодня лети...

— Ладно, — сказал Серго, видя наше нетерпение. — Я вас с товарищем Сталиным сведу. Что он скажет...

Открывается дверь. Входит товарищ Сталин. Он подошел к нам, поздоровался, крепко пожал руки. И, улыбаясь, спрашивает:

— В чем дело? Чего вы хотите, тов. Чкалов?

Товарищ Сталин видимо, по нашим возбужденным лицам понял, что мы чем-то взволнованы. В самом деле, настала решающая минута объяснения с товарищем Сталиным. Одобрит он наш проект или отвергнет?

— Просим вашего разрешения, Иосиф Виссарионович, сделать перелет к Северному полюсу.

Товарищ Орджоникидзе обращается к подошедшим товарищам Молотову, Ворошилову, Кагановичу и указывает на нас:

— Вот хотят лететь на Северный полюс!

Мы стоим смущенные и, волнуясь, ждем сталинского ответа.

Товарищ Сталин шутливо бросает:

— Зачем летать обязательно на Северный полюс? Летчикам все кажется не страшным — рисковать привыкли. Зачем рисковать без надобности?..

— Да ведь машина хорошая, мотор хороший. И риска мало, товарищ Сталин.

Сталин продолжает чуть чуть подшучивать над нами, затем уже серьезным тоном объясняет нам, что условия полета у Северного полюса мало изучены. Надо хорошо и подробно изучить, чтобы наверняка уже лететь... Наш Союз необъятен. Летайте через нашу территорию.

И, помолчав, внимательно взглянув на нас, неожиданно добавляет: Вот вам маршрут для полета: Москва — Петропавловск-на-Камчатке.

Это было столь неожиданно, что мы не сразу могли ответить. Мысленно каждый из нас охватывает предложенный Сталиным маршрут полета. Какие огромные пространства, сколько белых пятен на пути, сколько новизны в этом пути. Товарищ Сталин выдвинул перед нами новую летную задачу, связанную с нашей родиной. Он знал, что предложить советским летчикам. И мы с радостью, горячо приняли сталинский проект перелета.

И на другой день мы приступили к энергичной подготовке к полету. До последних дней мы чувствовали на себе сталинскую заботу. За несколько дней до отлета весь экипаж самолета — Чкалов, Байдуков, Беляков были вызваны в Кремль. Войдя в кабинет, мы увидели товарищей Сталина, Молотова, Орджоникидзе, Ежова, Межлаука, М. М. Кагановича. Товарищ Сталин поздоровался с нами и сказал:

— Докладывайте, тов. Чкалов.

Чкалов попросил разрешения повесить карту перелета. Товарищ Сталин разрешил. Чкалов повесил карту и стал подробно объяснять маршрут перелета.

— Почему вы избрали такой северный вариант? — спросил товарищ Сталин.

Чкалов ответил, что этот вариант наиболее интересный, так как советские летчики должны проникать все дальше на север. Просящая с нами, товарищ Сталин шутливо спросил, указывая на сердце:

— Ну, говорите по совести, как у вас там, все в порядке, нет ли там у вас червяка сомнения?

— Нет, товарищ Сталин, мы спокойны, мы готовы к старту.

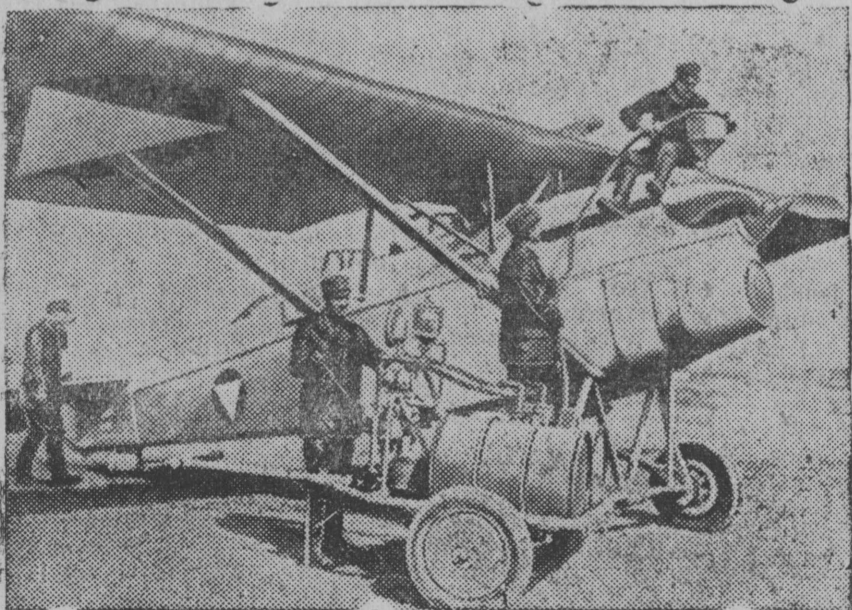
Товарищ Сталин тепло и дружески сказал:

— Ну, хорошо, пусть будет по-вашему.

Мы вышли из Кремля радостные, взволнованные напутственным словом товарища Сталина. Все, что мы делали на земле и в воздухе во время тренировочных полетов, — все было связано с именем Сталина. Ведь идея перелета принадлежит вождю народов товарищу Сталину, который воодушевил нас на дальний перелет во славу и на благо нашей родины.

Летчики Валерий Чкалов, Георгий Байдуков.

„Правда“.



Август начал создавать воздушный флот. На снимке: заправка самолета-разведчика горючим

МТМ тормозит работу отряда

За время стахановской декады вышковский отряд не имеет ни одного дня, в который были бы полностью использованы трактора. Только одна машина работает на дорожном строительстве, а остальные стоят. Несколько дней работала, второй трактор, который вспахал всего только 20 гектар. Два трактора стоят, моторы которых находятся в МТМ уже несколько дней, тогда как можно было отремонтировать один мотор за два дня и второй мотор за один день. Неповоротливость работников МТМ вызывает большие простои в отрядах.

Б.

По вине Полякова простояла теребилка

Учетчиком Кавского тракторного отряда Патроновым колхозу „Никитина гора“ 26 июля был дан наряд на доставку горючего из МТС. Но предколхоза Поляков в этот день напился пьяным, а бригадир тоже не позаботился о доставке горючего и в результате, льнотеребилка 27 июля простояла 10 рабочих часов.

Комков

ЗАЕМ

Новый заем размещен на 4.648.550 тысяч руб.

По данным Наркомфина СССР, выпущенный 2 июля с. г. заем второй пятилетки (четвертого года) в сумме 4 млрд руб. на 20 июля размещен на 4.648.550.000 р. т. е. на 648.550.000 руб. выше той суммы, на которую заем выпущен. Подписка на заем продолжается главным образом среди возвращающихся из отпусков рабочих и служащих, а также в деревне.

Составление списков на обмен облигаций прежде выпущенных займов на облигации нового займа в связи с конверсией проходит с большим успехом и показывает огромную поддержку, оказанную широкими массами трудящихся закону о конверсии. На 20 июля заполнили списки по обмену облигаций 20 639.000 держателей государственных займов на общую сумму в 7.369.800.000 рублей.

Проводя уборку, нельзя забывать о займе

Ряд районов нашей области полностью закончили реализацию займа по селу, подписка закреплена очередными взносами, тогда как наш район продолжает сильно отставать как в реализации займа так и в сборе взносов. Основной лозунг: „Ни одного трудящегося СССР без облигации Займа Второй Пятилетки (выпуска четвертого года)“ на 25 июля в нашем районе остается невыполненным. Из 8254 трудоспособных по селу, охвачено подпиской только 3740 человек, что составляет 45,3 процента.

Неплохо обстоит дело с охватом подпиской по Осташковскому сельсовету, здесь 97,9 процента трудоспособных подписались на заем, по Сасновскому — 78,6 процента, по Селезенихинскому — 83,3 процента. Однако, по большинству сельсоветов, как например по Тимошкинскому, Первятинскому, Губском, Вескинскому и другим, охвачено подпиской всего лишь 16—20 процентов трудоспособных.

Это отставание можно объяснить только тем, что председатели сельсоветов и колхозов недооценили этой важнейшей политической кампании, они не увязали работу по реализации займа с работами по уборке, считая это дело второстепенным, а так же и тем, что в кол-

хозах нет достаточной массово-политической работы. Еще до сих пор в большинстве сельсоветов не проведена телеграмма председателя Облисполкома тов. Иванова от 8 июля с. г. и не разъяснено колхозникам письмо Райисполкома, посланное всем председателям колхозов. Постановление ЦИК и СНК СССР от 20 июля 1936 года „О порядке выдачи ссуд сберкассами под залог облигаций с 1 го марта 1937 года,“ также надо обсудить среди трудящихся и довести его до полного сознания колхозников и единоличников.

Работа по реализации займа и по сбору взносов должна проводиться неразрывно, систематически. Руководители сельсоветов, финансовый актив и уполномоченные села по займу должны быть главными застрельщиками в проведении подписки и в сборе взносов, закрепляющих подписку. Надо добиться стопроцентного охвата трудящихся нашего района подпиской на новый заем.

Тихомиров

Готовиться к выставке

В текущем году будут проведены районная и областная сельскохозяйственные выставки. В отличие от прошлого года, когда выставка была организована исключительно льноводная, в этом году на выставке будет организован показ всех отраслей сельского хозяйства: льноводство, зерновые—рожь, овес и другие культуры—клевер, овощи, животноводство и т. д.

Для того, чтобы на выставке показать полностью образцы тех или иных сельскохозяйственных культур, колхозам необходимо сейчас подготовить экспонаты—образцы. Если будет срок пропущен, то отдельные образцы в последствии нельзя восстановить.

Что нужно сейчас подготовить из экспонатов?

Каждый колхоз по всем культурам должен подготовить снопики (сноп обычного размера по отдельным культурам), нужно подготовить несколько образцов, чтобы образцы характеризовали отдельные моменты роста и уборки культур. Пример: по льну нужно иметь образцы по отдельным предшественникам, показывающие период теребления льна—лен с головками, период околота—соломку, период лежки льна на стлеще—тресту, период трепки льна—волокно, и льносемена. По зерновым культурам и клеверу отбирают образцы, характеризующие моменты уборки, тоже самое надо сделать и по другим культурам. Наряду с подготовкой в целом

колхоза, моляковские и высокоурожайные звенья должны подготовить все образцы с звеньевых участков.

Кроме подготовки экспонатов колхозам нужно сейчас же приступить к подготовке всех показателей по отдельным отраслям, оплата труда, механизации, выполнения агротехники, борьбы с потерями, культурно-бытовое обслуживание колхозников, выполнения норм и т. д., сравнивая результаты 1936 года с прошлым 1935 годом.

Для того, чтобы колхоз мог полностью показать итоги 1936 года нужно составить план участия на выставке, поручив отдельным членам правления и активистам выполнение отдельных разделов плана. Для составления колхозного плана и подготовки к выставке необходимо организовать колхозные комиссии в составе предколхоза и двух лучших колхозников-стахановцев.

Агрономы и учителя должны оказать помощь колхозам в деле подготовки к выставке. Одновременно во всех бригадах необходимо проработать положение об областной сельскохозяйственной выставке, чтобы каждый колхозник знал при каких условиях допускается участие на выставке и какие будут премии. Не откладывая, сейчас же надо приступить к подготовке для участия на выставке.

Старший агроном Райзо—
А. Смирнов.



Колхозный актив за изучением скелета коровы.

Дадим точные сведения по обмолотам

По примеру прошлых лет все колхозы нашего района будут давать в райзо сведения об обмолатах зерновых и льна. Эти сведения нужны, наряду с другими сведениями для решения вопроса—какой в текущем году получен урожай по району.

Сведения должны быть точными—нельзя давать их преувеличенными, но нельзя их и преуменьшать, тем самым обманывая государство.

Для того, чтобы колхоз смог давать верные сведения, при скирдовании хлеба или при обмолате непосредственно с поля, необходимо точно записывать с какой площади сложена каждая скирда, сколько в скирде снопов, сколько снопов из скирды намолочено и точно знать сколько намолочено зерна. В каждой бригаде необходимо наладить ежедневный учет обмолата площа-

ди и ежедневного намолота зерна. Это необходимо и в том случае, когда обмолат делает МТС. Такой учет должны наладить в каждой бригаде бригадиры с помощью счетоводов колхоза и весовщика МТС в тех колхозах, где работает молотилка МТС.

Председатель колхоза должен обеспечить в своем колхозе дело так, чтобы на каждый день у него имелись точные сведения и о количестве обмолоченных гектар и о количестве намолоченного зерна с этой площади.

Нельзя скирдовать и вести обмолат хлебов без учета площади. В кладовой колхоза и у молотилки нужно также наладить обязательно точное взвешивание зерна по бригадно.

Агроном Калининской Госкомиссии по урожайности. В. Ершов.

Что должны знать колхозы о заготовках льносемян

По примеру прошлого года колхозы нашего района в текущем 1936 году будут сдавать в „Заготлен“ исключительно товарно-сортные льносемена сорта 823/3 за исключением колхозов, имеющих селекционные разреженные посевы льна. Первой необходимостью и обязанностью руководителей колхозов является проведение профилактических мероприятий, направленных к сохранению сорта семян в чистоте. Перечень этих мероприятий следующий:

1. Перед началом околота льна следует очистить семяочистительные машины (веялку, сортировку, трещетку, триер).

2. В складских помещениях (амбарах) помимо очистки следует провести дезинфекцию.

3. Сдавать льносемена в „Заготлен“ следует исключительно в мешках, полученных от „Заготлена“. Льносемена, привезенные в своих мешках приниматься не будут, при чем в мешки, полученные от Заготлена, льносемена следует засыпать прямо из под веялки или сортировки в молотильном сарае. Сейчас колхозы могут получать мешки в „Заготлен“.

Правила приемки льносемян на заготовительных пунктах

1. При сдаче льносемян сдачик обязан представить сортовую справку выданную участковым агрономом и заверенную в Райзо или МТС. Без сортовой справки льносемена приниматься не будут.

2. Товарно-сортные льносемена должны иметь:

а) Чистоту не ниже 92 процентов т. е. они должны быть пропущены не менее как через веялку и сортировку, желательно, чтобы они были дополнительно пропущены через трещетку и триер.

б) Всхожесть не ниже 80 процентов т. е. семена должны быть однородными по цвету, нормального налива, здоровыми, неподгорелыми, не поджареными и не плесневелыми (щуплых семян допускает-

ся не более 8 процентов, зеленых семян не более 10 процентов)

в) Влажность семян должна быть не выше 13 процентов т. е. семена должны быть достаточно сухими.

г) Безусловно не будут приниматься семена фальсифицированные с примесью (песка, мусора, мякины в середине или конце мешка).

д) Безусловно воспрещается мешки, полученные в Заготлен, использовать для тарирования каких-либо других с/х продуктов, кроме льносемян.

Агроном отд. „Заготлен“
Майоров

При установившейся в настоящее время знойной, жаркой погоде лен просыхает в поле в 2—3 дня, поэтому возить его с поля надо немедленно как только он просохнет.

Обмолат льна нужно организовать одновременно вместе с возкой льна с поля.

Весь обмолат нужно закончить в 6-8 дней со дня теребления.

Обмолат льна с разных партий, свезенных с поля и убранных в помещение, надо производить строго раздельно.

При обмолате необходимо организовать сортировку снопов по длине и цвету.

После обмолата надо каждую партию льна расстилать также отдельно.

Перед обмолатом, молотилку необходимо установить в крытом помещении, по уровню и прочно закрепить.

Плющильные вальцы молотилки должны делать 320—350 оборотов в минуту.

Для предохранения намоток на железные валы между рамой и плющильными вальцами, нужно устанавливать предохранительные щитки так, чтобы выступающие из снопа льноголовки направлялись

АГРОНАРЯД По обмолату льна

бы в плющильные вальцы.

Чистота обмолата льна во многом зависит от степени прижатия ведомого вальца к ведущему.

Если снопы обмолачиваются недостаточно, то ведомый валик по средством рессорной пружины прижимается винтом сильнее и наоборот, если при обмолате обнаруживаются расплющенные семена, то пружина ослабляется.

При обмолате на льномолотилке „Эдди“ верхушечная часть снопа должна распускаться „веером“, что обеспечивает быстрый и более качественный обмолат снопа.

Во время работы сноп надо вращать не вокруг одного вальца, а вокруг двух, описывая снопом цифру восемь.

Производительность льномолотилки „Эдди“ за 10 часов около 4000 снопов, но ее легко можно увеличить 2-мя способами.

1—к каждой паре вальцов ставить двух работающих вместо одного и пропускать снопы в вальцы поочередно вращая сноп вокруг одного валика.

2—усовершенствовать льномолотилку „Эдди“ путем переделки ее с 4-х вальной на 6-ти вальную (по 3 вальца на каждой стороне).

В этом случае ведущий вал молотилки должен быть в середине, а ведомые по краям.

Производительность такой молотилки равна 600 кгр. соломки в 1 час.

Полученный при обмолате ворох должен быть немедленно провеян через веялку, а семена очищены на сортировке, трещетке и триере.

Если после провеивания вороха останутся льноголовки, их необходимо дополнительно пропустить через терку, а затем также провеять.

Засыпать в течение 10—15 дней после теребления в семенной фонд, только доброкачественные семена с лучших участков льна.

Эти семена должны быть пропущены через сортировку трещетку, льнотриер и семяочистительную горку ВНИИЛ.

Недопускать обмолат, провеивание и очистку семян зараженного льна вместе со здоровым.

Техпрот Института Льна.

Грязь, мухи — источники заболеваний

Наступил самый опасный период развития острых желудочно-кишечных заболеваний: дизентерии, паратифов, брюшного тифа, поносов. Причина их — микробы, особенно легко развивающиеся в теплое время года. Быстрота размножения микробов огромна. За несколько часов из одного микроба получаются тысячи миллионов новых. На дрожжевых заводах, исходя из ничтожного количества дрожжевых клеток (микробов) через немного дней получают около трех пудов пресованных дрожжей.

Неопрятное содержание тела человека, особенно рук, употребление в пищу плохо вымытых овощей и ягод, загрязненной пищи и недоброкачественной воды — ведет к внесению бактерий в желудок, к заражению, к заболеванию.

Но большим, исключительно опасным переносчиком микробов является муха. Питаясь всякими отбросами в поисках пищи муха садится в урины и помойки, отбросы и навоз неся отсюда на своем теле и в желудке заразных микробов, которых она оставляет на пищевых продуктах и посуде. Отсюда они попадают в желудок человека и вызывают заболевания.

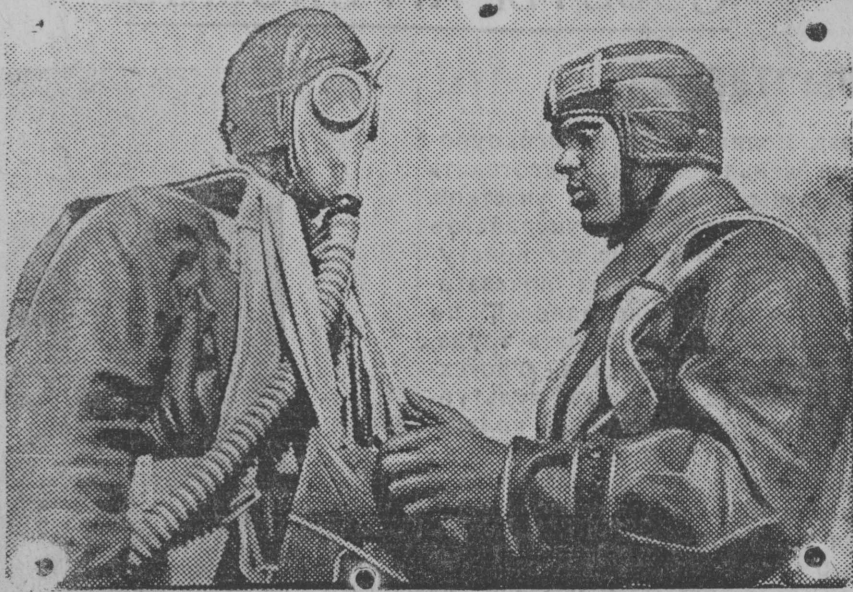
В районе уже отмечено немало заболеваний поносами разного характера. Жаркое и сухое лето способствует обильному развитию мух — одна муха за три недели своей жизни откладывает до 600 яиц, из которых через 2—3 недели развиваются новые мухи и так до 4—5 поколений за одно лето, а в 5 поколения потомство одной мухи уже достигает полутора миллиардов штук.

Заболевания особенно часты там, где много мух, а мухи привлекаются грязью. Поэтому борьба за чистоту, борьба с мухами верный путь к предупреждению и ликвидации кишечных заболеваний.

Не допускать мух в жилища и в продукты. Закрывать все продукты, которые идут без обработки в пищу — хлеб, сахар, конфеты, молоко и т. д.

Мыть руки перед едой и тщательно следить за чистотой столовой и кухонной посуды. Не загрязнять улиц и дворов отбросами — они привлекают мух и являются материалом для их размножения.

Сан. врач Поздняков.



Ржевский аэроклуб. Инструктор парашютизма проверяет знания парашютиста перед прыжком с самолета в противогазе.

Разговоров много, а дела мало

Областные и районные организации учли запросы и требования Лихославльской молодежи, разрешили использовать закрытую церковь под парашютную вышку. Строительство и оборудование вышки было поручено проводить Районному Совету Осоавиахима, были с большим трудом найдены для этой цели средства.

Прошло несколько недель, за неделями прошли месяцы, но вышки в Лихославле все еще нет.

— Когда же, наконец, у нас в Лихославле будет открыта парашютная вышка? — задают ежедневно друг другу вопрос ребята и девушки и, не находя ответа на этот волнующий вопрос.

Председатель Райсовета Осоавиахима Трыков обещал закончить строительство вышки ко дню авиации — 18 августа. И сейчас, несмотря на то, что до 18 августа остались считанные дни, а вышка выстроена лишь на половину.

Есть у тов. Трыкова одна нехорошая особенность — он любит говорить о достижениях, он может пообещать помочь в работе организаций, а состояние военной Осоавиахимовской работы в районе говорит о том, что между его словами и практическим делом общего очень мало.

Во время переучета членов и проведения перевыборов в первич-

ных организациях Осоавиахима нашего района, выяснилось, что ни одна из них как следует не работает. Самая крупная организация калашниковского стеклозавода где имеется полная возможность широко развернуть военную работу оказалось наполовину разваленной. За последнее время эта организация потеряла около половины своих членов, роста членов ни в одной организации нет.

Тов. Трыков обещал лично выехать в организацию стеклозавода и наладить ее работу, но до сих пор он туда не выехал. Когда ему также сообщили о плохой работе вескинской колхозной организации, то он заявил:

— Я лично возьму под свое наблюдение эту организацию, и сделаю ее передовой в районе, но в весках он не был, работу организации не улучшил.

Несмотря на то, что срок уже прошел, перевыборы проведены только в 7 организациях из 41 организации насчитывающихся в районе.

Десятки юношей и девушек колхозов нашего района желают иметь значки Ворошиловского стрелка и «готов к ПВХО», они хотят учиться военному делу у себя в колхозах, но не находят в этом поддержки от районного совета Осоавиахима.

П. Тихонов.
Травникова.

За границей

Японо-манчжурские власти чинят препятствия международному железнодорожному сообщению

Избиение советских железнодорожников на станции Пограничная

Хабаровск, 25 июля (ТАСС). По полученным здесь сведениям, японо-манчжурские власти на станции Пограничная делают все для срыва прямого европейско-азиатского международного железнодорожного сообщения. 20 июля на станции Пограничная имел место новый случай дикого насилия над советскими железнодорожниками, обслуживающими ж. д. сообщение на принадлежащих Д. Восточной железной дороге подвальных путях от границы до манчжурской станции Пограничная. Железнодорожный мастер Д. Восточной ж. д. Разуваев и ремонтные рабочие Вирленко и Дороженко, а также два рабочих китайца при возвращении их со станции Пограничная были на путях оставлены озверевшими японскими часовыми. Обратившегося за разъяснением причин задержки рабочего-китайца часовые жестоко избили. Также подвергся избиению дорожный мастер Разуваев, пытавшийся выяснить причину этого дикого насилия. Вся группа рабочих совет-

ской ж. д. была отведена часовыми в казарму военной части, где Разуваев и рабочий-китаец вновь были подвергнуты избиению. После этого солдаты отпустили рабочих, не объяснив даже причин избиения. Переводчик военной части лишь заявил рабочему китайцу: «Если ты отсюда не уберешься, то мы тебя расстреляем за вторым тоном, как уже расстреляли многих других китайцев».

По полученным здесь сведениям, генеральное консульство СССР в Харбине заявило 23 июля дипломатическому бюро Манчжоу-Го протест по поводу избиения советских железнодорожников и потребовало прекращения подобных безобразий, угрожающих жизни рабочих и ведущих к срыву международного железнодорожного сообщения.

Исполняющий обязанности дипломатического агента Ши Чао-хе обещал расследовать этот случай и доложить о протесте манчжурскому правительству.

Советские люди победили

Заявление английского летчика Скотта

ЛОНДОН, 25 июля. Знаменитый английский летчик Скотт, совершивший рекордные перелеты Лондон-Австрия, заявил своему корреспонденту:

«Только тот, кому приходилось в воздухе долгие часы за рулем, за летательными приборами, может по настоящему оценить все трудности дальнего беспосадочного полета. Чкалов и его товарищи летели тысячи километров над поллярными областями, где природа занимает особенно непреступные позиции, но люди, советские люди победили».

Перелет Чкалова — замечательное, выдающееся достижение. Оно дало всему миру неопровержимое свидетельство высокого технического уровня советской авиации и исключительного мастерства ее пилотов. Советская страна вносит пенный вклад в сокровищницу человеческих познаний, так как перелет, несомненно, дает незаменимые научные материалы о метеорологических условиях в далекой Арктике».

Н. Майорский.

Соревнования по плаванию

25 июля проходила спартакиада физкультурных организаций льнозавода и города. В соревнованиях по плаванию приняли участие 36 человек.

На заплыве в 100 метров среди мужчин первое место занял Денисов со временем 1 минута 30 секунд, второе место занял Малышев со временем 1 минута 49 секунд. Из женщин первое место заняла Александра (Колтруд), она проплыла 100 метров в 2 минуты 59,5 секунды.

Н. Данилов

Сигов присвоил колхозные деньги

В колхозе «Новая деревня», Первитинского сельсовета председатель колхоза тов. Сигов присвоил колхозных денег более 500 рублей.

Он помимо договора продал две партии сена, за которое представил счет, что продал сено по государственной цене, а в самом деле продал дороже. Продал клеверотерку, за которую получил 334 рубля, а перевел денег только 260 рублей. Выписал деньги на выписку газет 50 руб., а израсходовал 23 рубля, остальные деньги присвоил себе.

Егоров.

Зам. редактора В. Г. МИХАИЛЮ

Объявления

Продается сепаратор мало держательность 20 ведер в час. Цена по соглашению. Обращаться в дер. Александрово, Вышковского сельсовета, к Петрову Петру.

Собирайте, сдавайте утильсырье!

Лихославльский заготовительный пункт «Союзтиль» и его сборщики на селе покупают утиль по объявленному ниже прейскуранту. При сдаче утиля сортируйте его по указанному в прейскуранте наименованию:

ПРЕЙСКУРАНТ

заготовительных цен на утиль.

Наименование утиля	Цена за кг. в коп.
Вязь (чулок) чисто шерстяная	55 к.
Сукно крестьянское чисто шерстяное	35 "
Сукно фабричное тонкое, чисто шерстяное.	80 "
Сукно фабричное грубое, чисто шерстяное.	18 "
Шубина (овчинный шубный лоскут).	18 "
Войлок, валенки	7 "
Полушерстяное трепье	10 "
Холщевое трепье	20 "
Хлопчатобумажное трепье	18 "
Ветошь холщевая разная	45 "
Ветошь хлопчатобумажная разная	45 "
Чуны льнопеньковые	10 "
Веревки и сети льнопеньковые	10 "
Ватник	10 "
Бок	7 "
Трельяка	7 "
Макулатура, сборка	10 "
Старая резиновая обувь	50 "
Кость столовая и полевая	12 "
Пахла льняная I сорта	20 "
II сорта	10 "
Конский хвост — обрубок	2 р. 40 "
Грива	1 р. 5 "
Коровий хвост	2 р.
Матонный волос	1 р.
Ковсервные баяки	15 "
Цветной металл (медь)	45 "
Перо куриное — сырок	1 р. 20 "

Лихославльский я/п. Союзтиль. Адрес: гор. Лихославль, у нефтезавода.