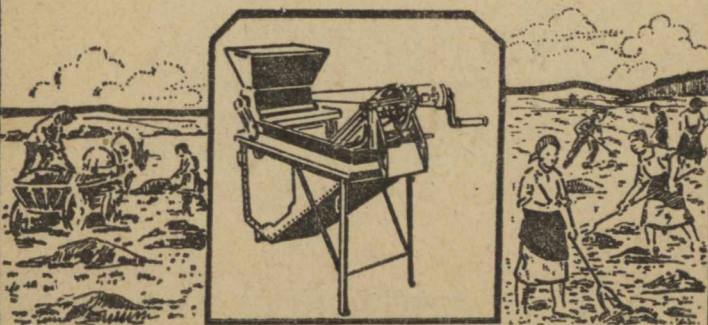




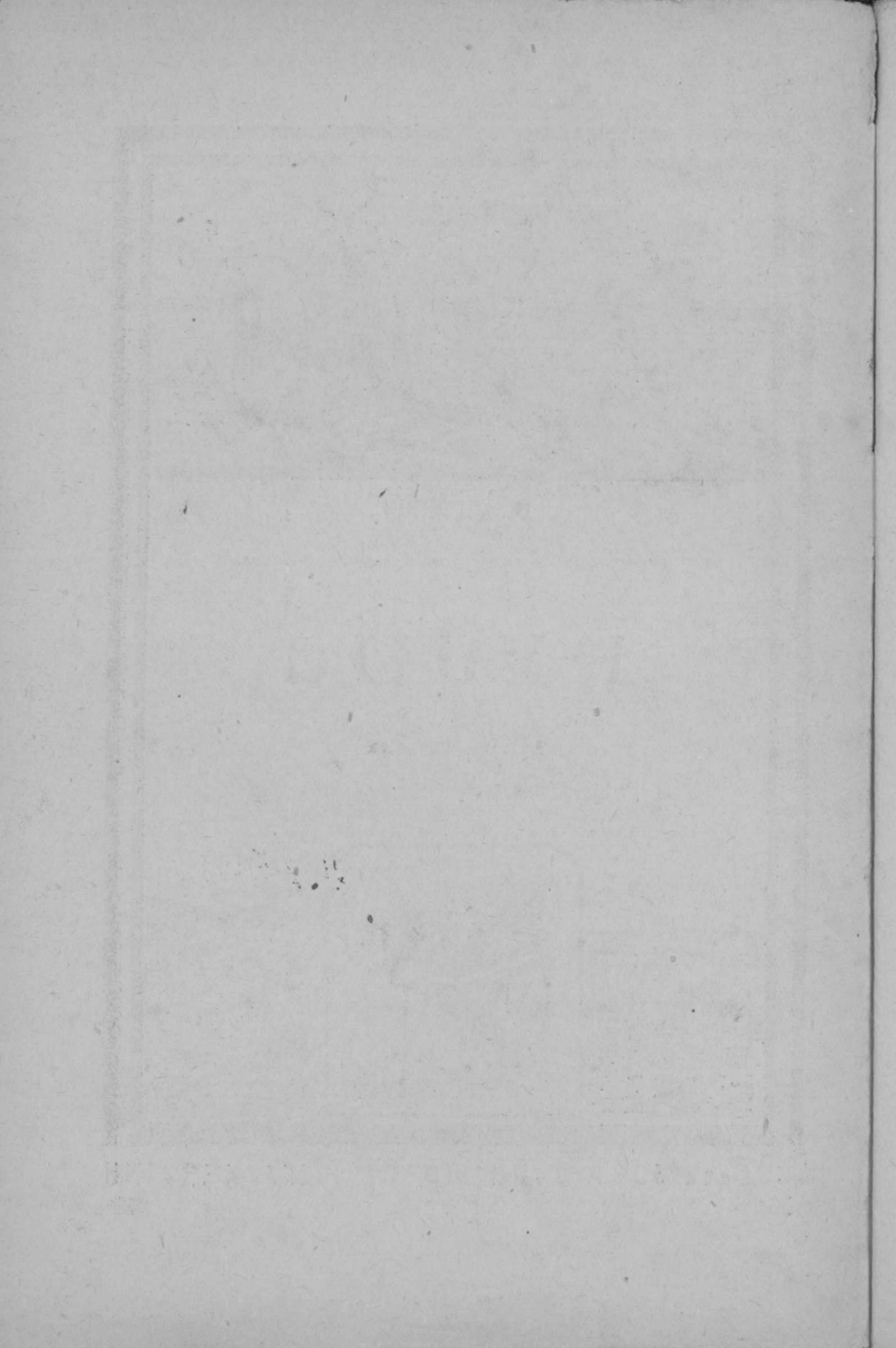
Г. СИГАРКИН

К У Ж Ö д



ССРС-са ЈÖЗЈАСЛÖН ШÖРСА ЊИГА ЛЕЗАНИИ  
МОСКВА

1931



Коми-3  
3-1813

С. ГИГАРКИН

R-778

# К У Ж Ö д

Роч вылыс лӧсӧдісны А. ІСТОМИН да  
А. КОЛПАЦКОВА

Г.П.Б. на обяэ. экз.  
Литр 1931 год  
Лит № 4.266

ССРС-са ЖӖЗЖАСЛӦН ШӖРСА ЊҒА ЛЕҒАНИН  
МОСКВА 1931

Главлит № А-88674

Заказ № 354

Тираж 6000 экз.

Книжная ф-ка Центриздата Народов СССР. Москва,  
Шлюзовая набережная, 10.



## ВОҢКЫВ.

Міжан странаын өні вывті өдјө мунө өіктса овмосөс соціалізм туј вылө вужөдөм, став ужсө вылө ног сувтөдөм. Талыс коланлунсө гөгөрвоісны-нын уна міллон лыда крестана овмөс-јас. Посні крестана овмөсјасөс колхозјасө отувтөм сөмын вермас збылыс кыпөдны өіктса овмөсөс.

Крестана посні овмөсјасад ғырыс машинајаснас ужавны өскө оз-нын поэ, наука щөктөм серті нуөдны овмөс он-нын вермы, весіг-өд віқму, ужалан посні машинајас, көлуј да вөвјас он вермы сені (посні овмөсад) бура іспользујтны. Некущөм бурмөдөм посні овмөсјасын он вермы нуөдны.

Тајө нігаас лөө висталөма, мыј сетө кујөдөн му вынөдөм, лөоны індөдјас, кызі дөэөрітны кујөдсө, кызі, кор, кущөм му вынөдны, медем муыс бөстны ғырысжык урожајјас.

Крестана посні овмөсјасын кујөд сетө вөлі пөлзасө јона өща, ез кужлыны најө кујөдсө лөөдны-дөэөрітны-да, ез төдлыны кызі, кущөм ногөн ыжыджык пөлза вермө сетны-да. Ічөт овмөсын сөсса ез вөв тырмымөн кујөдыс.

Колхозын кујөдыд ем тырмымөн, дај скөтсө буржыка да лүчкі вердөмнас буржык кујөдыс. Сені бура поэө лөөдны да дөэөрітны кујөдтө. Сөмын колхозын кујөд вермас сетны став пөлзасө, кущөмсө поэө бөстнысө кујөдыс.

Тајө нігаыс төдмөдас колхоэныкјасөс, кызі вермасны колхозса бур урожајјас вөсна, кујөдсө бура іспользујтөмөн.

The first part of the book is devoted to a general survey of the history of the subject. It begins with a discussion of the early attempts to explain the phenomena of life, and then proceeds to a consideration of the more recent theories of evolution and natural selection.

The second part of the book is devoted to a detailed examination of the various theories of evolution. It begins with a discussion of the theory of Lamarck, and then proceeds to a consideration of the theory of Darwin and Wallace.

The third part of the book is devoted to a discussion of the evidence in support of the theory of evolution. It begins with a consideration of the fossil record, and then proceeds to a discussion of the comparative anatomy and physiology of various groups of animals.

The fourth part of the book is devoted to a discussion of the application of the theory of evolution to the study of human evolution. It begins with a consideration of the evidence in support of the theory of human evolution, and then proceeds to a discussion of the various theories of the origin of man.

The fifth part of the book is devoted to a discussion of the ethical implications of the theory of evolution. It begins with a consideration of the question of the origin of morality, and then proceeds to a discussion of the various theories of the origin of ethics.

The sixth part of the book is devoted to a discussion of the philosophical implications of the theory of evolution. It begins with a consideration of the question of the nature of reality, and then proceeds to a discussion of the various theories of the origin of philosophy.

## Кор позё відчыёны бур урожај.

Став быдмөгјасыс — ловјаторјас. Најё вермёны овны, быдмыны кёјдысасы. Ферт, сы вылө налы колө тырмымөн југыдыс, шоныдыс, ваыс, сојанторјасыс. Отитор-кө тајёјас пыс оз тырмы, быдмөг кулө. Ҷик ватөг, лібө Ҷик југыдтөг быдмөг оз вермы овны. КөҶыдынын сјё оз-жө вермы быдмыны. СіҶ-кө быдмөглы колёны сылы лөсалан условіјјас.

Колө-кө көҶаыс бостны бур урожај, колө сјёс көҶны көні ем сылы тырмымөн сојантор, шоныд, југыд да сјҶ воҶө.

Ферт, му ужалысјас лөсөдны шоныдтө да југыдтө оз вермыны. А ваыд да сојанторјасыд көҶаыдлы јонҶыкасө морт сајын-һин. Бура-кө кутам мујас вө-фитны, вынсөдны, бура гөрны мутө — секи тырмымөн лөө сојаныд, ваыд быдмөгыслы.

Мыјнө колө быдмөглы? Медвојдөр колө тырмымөн ва, мед васө кокһида верміс бостны мусыс, а сынөдас весшөрө мед ваыс ез космы. Мөд-кө, меф му пын бура вермө ветлыны сынөд, коді колө быдмөг вужјасыслы лолавнысө, а мефасө бактеріјаслы овнысө.

Бактеріјасөс сінмөн он аҶы, најё зев посһидік ловјаловјас, олөны вужјас вылын, отсалөны сисмыны кујөдлы, кулөм вужјасыслы, артмөдөны пөім, көні зев уна сојанторјас \*) да кодөс мусыс бостөны быдмөгјасыс.

\*) ВоҶө тајё сојанторјасө кутам шуны мінерала сојанторјасөн.

Кор быдмӧглы долыд быдмыны? Кор му вермӧ бура бостны ас пӧӧ зер ва, бура вермӧ виґны сӧӧс быдмӧглы, кор бура ветлӧ сынӧд му пӧӧн, кор сынӧдыс тырмымӧн вужјасыслы, бакґерӧјаслы. Ташӧм-торјас вермӧны лоны сӧмын ґебыд, рӧшкыд, поснӧд шыдӧсакоґ муын.

ґебыд, поснӧд шыдӧсакоґ сӧнма му бура вермӧ ас пӧӧ бостны зер ва, виґны сӧӧс. Ташӧм му вылысын оз кут ваыс пукавны, став ваыс кутас пырны му пӧӧ, кӧтӧдас став му комӧкторјасӧ.

Лока вӧґӧтӧм мујасӧ, сорӧн гӧрӧм коскӧмјасӧ, кӧнӧ муыс јона топалӧма, чорґӧма, бусмӧма, зер ва оз вермы пырны. Сӧӧ јеуна вылыссӧ кӧтӧдас, пыдӧсӧ пырны ваыс оз вермы да визывтас шорјасӧ, сонјасӧ. Ташӧм му оз вермы васӧ заптыны. Мыјӧн петас шондӧ, сещӧм му вылыс ваыс пыр ӧ космас. Ташӧм лок му вылӧ зер ґекущӧм пӧльза оз вај.

Шондӧыд, ґерт, ӧ ґебыд му вылыс костӧ щӧщ васӧ, сӧмын сылӧн вылысса пластыс вӧснӧґӧка космӧ, а му пыщґыс оз вермы космынысӧ.

Мыјла-нӧ таґи? Ва оз вермы ветлӧдлыны комӧкыс комӧкӧ. Комӧклӧн вылыс радыс космӧ, а пыщкыс колӧ. Вылысса космӧм слӧјыс виґӧ комӧкјас пыщкӧс космӧмыс.

ґебыд (поснӧґӧк комӧка) му шусӧ структураа муӧн, а чорыд буса му — структуратӧм муӧн. Сӧґ-кӧ, структураа му зера дырјӧ јонґыка да бурґыка вермӧ заптыны ва ас пӧӧс структуратӧм му дорыс, омӧлґыка космӧ зер бӧрын. Воґын мӧ шулӧм, мыј ва кынґӧ мулы колӧ сынӧд.

Тӧмираґевскӧј акаґемӧјалӧн опытној му вылын вӧлӧны видлӧрјас. Лоӧ тӧдмалӧма: бур структураа (ґебыд, поснӧ шыдӧса) муын бура сӧӧс вӧґӧтӧм бӧрын сынӧдыс быдмӧглы тырмӧ 12 лун кезлӧ, шӧркоґґем структураа муын — 8 лун кезлӧ, омӧл структураа муын — 2 лун кезлӧ.

Та серти адчам — медбур муын быдмөглы сынöd тырмö 12 лун кезлö; сиз-кö колö кызкö вöчны, мед ескö муас вочасөн сынöдыс пырис.

Кызi позö содтыны свежöй сынöдсö муас? Меджона сынöдыс муö пырö „му лолалöмöм“. Војын, му көз-дöдлөм бöрын, му комөкјас топалöны, ичöтмöны, комөк костјасыс лöбны гырысжыкöс. Секi сынöd пырö муас. Лунын муыс бөр шоналö, му комөкјас бөр паскалöны, костјасыс чинöны, сынöd бөр петö муыс. Тақи муыс лолалö, вежлалö сынöдсö.

Структураа муын сынöдлөн вежласöм мунö кок-нидзыка, бурзыка структуратöм муын дорыс.

Бур, поснi комөка му позö лөсöдны бура да ка-дын ужалöмөн.

Сöмын кущöм-нö лö тöлк бура мусö гөрöмыс, медвоzza зерыс-кö, шуам, кизөр најтö вочас став комөкјассö да пöртас мусö бөр структуратöм муö (буса, топыд, чорыд муö). Сиз-кö оз ков сöмын поснi комөкјаса му, а щöщ i јон комөка. Мед ескö ез первой зернас-жö комөкјасыс кизөрмыны, разавны.

Мынö колö вöчны? Кущöм сещöм клеј колö, мед комөкјасыс ескö ез нöдныны. Сещöм клејнас лöбны быдмөгјаслөн сисмöм коласјасыс, перегнојыс. Көнi уна тащöм коласјасыс, сенi муыс сöд. Сижö медбур му.

Быдсама пöлөс му ужалöм жугöдлö, бырöдö комөкјастö, содтö муас буссö. Быдсама пöлөс му ужалöм-жö му пыщкыс öдзöдö перегној сисмöмсö, а перегнојыс, ми тöдам-нин, клеитö поснидик му комөкјассö. Сиз-кö медыжыд мог му ужалигөн — көзјас быдмиг чөж кутны мусö поснид комокаөн да визны бусö посналöмыс.

Мујас вылö омöла воö урожај лока сижöс ужалöм да омöла вынсöдöм вöсна. Куштöг ужалöмөн муыд оз-нин ло поснi комөка. Вылысса буса слöјыс секi первой зернас-жö нилзас да öтлаагас сој-моз öти чукөрö да мусö коркаалас.



Мыла му овлө вынтөм? Воыс-воё урожај бостө-  
мөн муыс уна вын, көҗажаслы уна сојанторјас мунө-  
ны, а бөрсө муыслы лёбө һөтө оз бергөдсы, лёбө зев  
еща бергөдсө.

Колхозјаслы колө сиз бурмөдны да вынсөдны му-  
сө, медем көҗажас сетисны бур урожај.

Му бурмөдөмын, урожајјас кыпөдөмын  
зев төдчантор—кујөд.

## Мыла кујөдалөны му.

Лөка ужалөм мујас вылад кујөдыд вывти лөсалө,  
бурмөдө муыслыс структурасө. Кор кујөд сисмө,  
артмө сетыс перегној, кодө јитлө му комөкјассө. Ко-  
мөкјас лөоны топыдөс, оз жугласны зер ваөн. Воҗын  
мі шулім-һин, мыла колө тащөм муыс. Сиз-кө өнө  
гөгөрвоана, мыла колө кујөд, кызи кујөд отсалө леп-  
тыны урожај. Гојөд мујасөс кујөд һөбҗөдас, оз кут  
леҗны коркаасны, а лыавыв шавјалан муөс јонҗыка  
јитлас да муыс бурҗыка пондас кутны ва. Кујөд  
бурмөдө мутө і мукөд ногөн. Сизө сөдөдө мутө,  
а сөд муыд бурҗыка шоналө, воҗык позө гөрны-  
көҗны.

Војвылад подзола муад кујөдыд зев бур. Тащөм-  
инад кујөдтө һинөмөн вежны он вермы:

1. Кујөд сетө муө сојантор быдмөгјаслы;
2. Бурмөдө муыс структурасө, һөбҗөдө, кышө-  
дө мусө, васө јонҗыка кутө кујөда муыс;
3. Һөбыд, кышыд му пын кокһида ветлө сынөд,  
вужјасыслы отсалө быдмынысө;
4. Посһид комөка му вермө ас піө заптыны ва,  
оз леҗ космыны;
5. Кујөд шөнтө мусө;

## Мыжыг куждыс артмө да кушом куждјас овлоны.

Куждлон вын овло уна сикас, скот серти корым серти да сиз вошө.

Вөв кужд — косжык мукөд сикас куждјас дорыс. Чукорын өdjө шоналө; сы вөсна сјjс шуоны пөс куждөн. Зев бур ташом кужд көзыд соја мујас вылын. Лыа мујас вылын вөв кужд, кыз шуасны, өdjө сотчө, кужд выныс мугыс зерөн регыд пожјас-сө да весшөрө вошө.

Мөс куждын унжык раыс, һөжжөжык шоналө, һөжжөжык сисмө муын. Тажө куждыс зев бур лыа мујас вылын.

Порс кужд — медул кужд. Муын мөс кужд дорыс-на һөжжө сисмө. Сы вөсна порс кужд медбур петкөдны лыа му вылө, либө сорлавын вөв кужд-көд либө ыж куждкөд.

Ыж кужд — медкос, медпөс кужд. Сјjө јона мунө вөв куждлаң. Сјjө зев өdjө сисмө му пјад. Кос кадын косөд му вылын ыж куждыд весиг чинтывлө-на урожајтө.

Куждыд шөщ и скот корым сајын. Вердан-кө скө-төс іңасөн либө омөлік турунөн, куждыс лөө омөл, выныс сені еща лөө. Мөд сикас-нын куждыд лөө скө-төс бобөһаң турунөн либө вына сојанјас он: жмыкөн, өтрубөн, зөрјөн шөщ вердигөн. Сөкі кужд артмас јона буржык, вынажык. Видлөгјас петкөдлісны, мыј минерала вынјасыс скөтөн сојом көрымыс ставнас бөр петө куждас. Сиз-жө позө шуны и азот јылыс. А азот быдмөглы вывти јона колө. А сјjө унаыс муын оз тырмывлы. Мыј скөтөн сојом көрымыс став азотыс да пөйма (минерала) вынјасыс бөр ставнас петөны куждө, петкөдлөны видлөгјас:

	Сөкта- ыс ул- дөн	Сөктаыс көсөн (не- өтө ватог)	Сы-пыйн вөлі	
			азот	пөім
К и л о г р а м м л ы д ө н				
Көрым . . . . .	98,0	21,0	0,31	1,46
Сетыс кужөд . .	81,8	10,5	0,30	1,46

Кужөдлөн выныс сесса щөщ і волөс сажын. Волөс кужөны скөт кок улө скөт оланинас, мед косжык вөлі скөтыслөн оланыныс. Сің-кө колө сещөм волөс, коді вермас унжык кужөд ва бостны ас пыщкас, мед ез лең кужөд ваыслы петны ортсыө. Сесса-өд ачыс волөсыс абу өткод вына. Со кущөм волөслөн мыжда выныс да мыжда вермө ас пяс бостны васө:

Кущөм волөс	Быд 100 жукөн кос волөс ас пө бөетө ва	Быд 100 кг. кужөдын ем			
		К и л о г р а м			
		Азот	Фосфор	Каліј	Калціј
Өу іңас . . . . .	170	0,4	0,25	0,8	0,3
Шырөм іңас . . . . .	260	—	—	—	—
Ід іңас . . . . .	200	0,6	0,28	1,6	0,4
Аңкыщ гөрің . . . . .	280	1,2—2,0	0,3—0,4	0,6—1,8	1,6
Пу корјас . . . . .	200—300	1,0	0,25	0,25	1,8
Лыс . . . . .	150—250	0,8	0,2	0,13	1,6
Шявөј пач . . . . .	420	0,2	—	—	—
Трунда . . . . .	500—1000	1,2	0,05—0,2	0,03—0,1	0,2—1,0
Ныщ . . . . .	300—400	1,0	0,16	0,3	0,3

Таблицасы тыдалө, мыј медуна ва бостөны ас пяс трунда да ныщ. Іңас тајөјас дорыс ватө жона еща вер-мө бостны. Кужөд ваын емөс уна сојанторјас быд-

мөгјаслы. Сы вѳсна колѳ тѳждысны, медым кужѳд ваыс вешѳрѳ ез вош. Скѳт оланѳнтѳ колѳ волсавны сѳісі мед кужѳд пыс кужѳд ваыс ез вѳзывт бокѳ, мед ставыс колѳ кужѳд пѳас. Кужѳд ва кутны поѳѳ іѳас волѳс дѳнѳ, ѳѳщ, трунда лѳбѳ шырѳм іѳас (14—20 см. куѳаѳс) содтѳмѳн. Скѳтѳс сѳстѳма вѳѳѳм могыс волѳс колѳ оз сѳмын скѳт ыжда серѳыс, но щѳщ і кѳрым серѳыс. Улыс сојанѳн скѳтѳс вердѳгѳн волѳсыс унжык колѳ, кужѳд ваыс секі унжык артмѳ-да.

Быд скѳт јур вылѳ колѳ волѳсыс лун кешлѳ со мыјда:

Вѳвлы . . . . .	2,0—3,5	кгр.	гѳгѳр
Мѳслы . . . . .	2,5—5,0	„	„
Порелы . . . . .	1,0—1,5	„	„
Ыжлы . . . . .	0,5	„	„

Мукѳдыс волсалѳны скѳт оланѳнтѳ шабдѳ да пыш чульѳн. Секі кужѳдыд артмѳ вывтѳ омѳл. Оз-жѳ ков волсавны і гумла вывса коласјасѳс да сарајыввса коласјасѳн (турун чѳрјѳн). Сорлалан-кѳ кужѳдтѳ сещѳм торјаснас, кужѳдсањыд муыд јона јѳгѳссѳ, уна јѳг турун кѳјдысјас сені емѳс-да. Торјѳн-њын муыд јона јѳгѳссѳ сещѳм кужѳдыс-кѳ ез-на удѳт сѳсмынысѳ, јѳг турун кѳјдысјасыс ез-на удѳтны чужанлунсѳ воштынысѳ-да. Ѵні тѳдмалам, мыј ем кужѳдын, кушѳм сојанторјас емѳс сені быдманторлы.

Кужѳдын ем азот. Азот ем і перегноја муын. Подзола мујас вылын ещѳ перегнојыс, сы вѳсна быдмѳглы сені оз тырмы азотыс. Перегнојыс ачыс быдмѳглы сојан вылѳ оз мун. Перегнојсѳ вѳјдѳр сѳстѳны бактерѳјас да сетыс артмѳ селѳтра. Селѳтра—кок-њѳда сылыс сол. Сені ем азот—быдмѳгјаслы зев бур сојантор. Кужѳдѳн азотсѳ муас сујѳны да сѳјѳн і кужѳда му вылад бур урожајыс воѳ. Серт, кужѳдыд сѳсмытѳгыс вынсѳ оз сет быдмѳгјаслы. Кужѳдыс сѳсмігас-њын вѳлѳстѳ азотыс петѳ мѳнерала солјасѳн. Кужѳдыс сѳмын сѳсмѳм бѳрас быдмѳгыс вермѳ бостны сојансѳ.

Кужöдын нöшта ем фосфор. Фосфорыд вынтöм муяс вылын оз-жö овлы тырмымөн. Кужöд фосфорнад мутö вынсöдö-жö. Фосфор уна ем кужöд ваын. Кужöд ваыс-кö оз пышжы ортсыö кужöдыс, кужöдыс фосфор оз вош.

Кужöдын ем јешщö калиј. Калијөн медрöл лыа му. Гоја муяс вылын калиј ем тырмымөн.

Сің-кö кужöд пын ем кујім сікас мувынсöдан.

Тажö таблицаын петкöдлöма, уна-ö свежöј кужöдын емöс вынсöданторјас:

Кушöм кужöд	Мыјас да кымын процент ем кужöдын				
	ва	кос сојан	азот	фосфор	калиј
Ыж кужöд . . . . .	65	35	0,8	0,2	0,7
Вöв „ . . . . .	71	29	0,6	0,3	0,5
Мöс „ . . . . .	78	22	0,3	0,2	0,4
Шöркöдфека . . . . .	72	28	0,57	0,23	0,53

Колхозниклы оз ков вунöдны — азот кoкыда вермö кужöдыс пышжыны, вошны.

Быдсөн тöданныд, скöт оланінын нырад чаткö нашатырнöј спирт дук. Сіјö кужöдыс сынöдас петыс азотлөн дукыс. Шуöны сіјö дука газсö аммиакөн. Колö кужны кыңи віңны, кутны аммиаксö пышжöмыс. Торјөн уна аммиакыс петö кужöд космігас. Тажөн кужöд воштö уна вын.

### Уна-ö кужöд сетö скöт.

Колхозлы колö тöдны, уна-ö сылөн лöбö лібö ем кужöд. Колö сіјöс тöдны, меыд лöсöдны кужöд петкöдан норма, кытчö мыјда кушöм кужöд петкöдны.

Унаногөн поңö артавны мыјда ем лöбö мыјда лöбö кужöд.



Öтi ног позö артавны тағи: төдмалöны, уна-ö быдлун вердас сетсö (сöктанас). Вердас жын сöкта дiнас содтöны лунса волöсыслыс сöктасö. Мыј лоö, сiјс бостны нол пöв. Тајö i лоö лунса кужöдлөн сöктаыс. Кымын лун олас скöтыс вонас, сымда луныс i артавны во гөгöрса свежөј кужöдсö.

Мöд ногөн артавсö со кығи: Вöвлыс сöктасö содтöны 22 пöв, мöслыс — 27, порслы — 30 пöв. Сiјö лоö наыс лоөм кужöдлөн сöктаыс.

Кужöд артавны позö таблица сертi:

Öтi журыс	Во чöжөн артмö еве-жöј кужöд	Во чöжөн лоö пöжөбм кужöд
Мöслөн . . . . .	10-13 тонна	6,5—10,0 т.
Вöвлөн . . . . .	8—10 „	6,0— 8,0
Порелөн . . . . .	1,2—2,0 „	1,0— 1,3
Ыжлөн . . . . .	0,6—1,0 „	0,5—10

## Мыјла колö вiғны кужöд.

Кужöдтö лоö вiғны (кранiтны) во чöж. Петкөд-тöғыс воғжык артмөм кужöдыс јона вежсö, весiғ уна вын воштö кужтöгыд вiғiгөн.

Колан-кө кужöд гырыс чукөрö, ödjö сiјö шоналö, кутас кывны сетыс аммиак дук, кужöд чукөрыс кутас чiнны, кығ шуасны, сотчыны да дырөн пöрас перег-нојö. Та выјöғ кужöдтö воштöны бактөријас. Емöс кык пөлс бактөријас: сынöдөн олыс бактөријас да сынöдтөг олыс бактөријас.

Нöшта-ын јонжыка выныс кужöдлөн вошö кiш-шыда кужлiгөн, кор пырыс сынöдыс ветлö. Кужöд чу-көр пiас секi јона рөдмöны сынöдөн олыс бактөри-јас да сiстöны кужöдсö. Кужöд чукөрыс сенi шоналö, сотчö. Секi петö кужöдсыс мыјдакö азот аммиакөн,

а мукöд азотыс пöрö селитраö. Селитра зер ваын вермö сывны да визывтны бокö.

Тақи-кө виқан кужöдтö кык кымын вежон, зев ödjö кутас чинны кужöд чукöрыд, выныс вошны-да. дыржык тақи кужöд виқомөн кужöдыс лоö ставыс öткөдсöд. Сени колöны сöмын миңерала вынјас, а мугинсö (структурасö) мулыс тащöм кужöд оз вермы бурмөдны.

Möd ногөн муно кужöдлөн воöмыс сынöдтөг, кор јона топыда кужлө сјjö, кужöд коластјасыс тырöмаöс кужöд ваөн. Сещöм кужöд сисмö зев нөжжö, бöрыннас қикөқ дугдö. Сесса выныс озжык вош.

## **Кызі кужöд виқны скöт кок улын, картаын.**

Колхозјасö öтувтчытöм крестана кужöд виқоны скöт кок улас, картаас. Скöт топöдö кужöдсö. Кужöдыс волöсыскöд бура сорласö. Мед скöтлы вöли кос, колö буржыка волсавны іқасөн. Сынöдыс топалöм кужöдад оз пыр-да, кужöдыс омöла сисмö, регыд дугдö. Выныс сесса оз вош кужöдыслөн. Сöмын мед картаыд бур вöли, мед муас ез јиж ваыс, колö карта пыдöстö бура шылöдны, 9-12 см. кыза топыда сојавны. Гојыс оз леқ кужöд васö муас пырны. Кужöд петкөдöм бöрын карта пыдöсад бур волсавны трунда 1 метр кызта кымын.

Кужöд ва некущöм ногөн оз ков леқны бокö.

Кужöдсыс выныс пожјассö да ванас картасыс петö ортсö медсасö сы понда, карта пыдöсыс абу рövнөј-да, картаас зер ваыс, војтваыс пырöны-да. Мөдым картаын кужöдыс ез пожјассы, мед выныс сылөн ванас ез мун ортсö, колö карта гөгöрыд ортсысаңыс канава кодјыны. Сјjö канаваöдыс војтваыс, зер ваыс-да кутас бокö визывтны, оз пыр картаас.

Кужöд ва—зев бур мувынсöдан. Сјjöс колö чукöртны сы вылö нарошнö лөсöдöм, гөгöр топыда тупкөм гуö.

Картаын, гідын ласні вѳчѳны сїзі, мед ескѳ позїс сїјѳс новлѳдлыны, мед позїс ѳїи местаыс мѳд местаѳ пуктыны. Ласні местасѳ колѳ вежлавны со мыјла: ѳїи местаын пыр сулалїгѳн ласні бердас уна кујѳдыс чукѳрмѳ, ласныыс лоѳ улын, скѳтыслы јѳна лоѳ су-зѳдчыны сојан дїнас: сесса ласнылыс местасѳ вежла-лѳмѳн картаад кујѳдыс гѳгѳр ѳткодѳжык лоѳ.

Скѳтыд-ѳд пыржык ласні бердад олѳ. Сени бур-жык кујѳдыс артмѳ, дај унжык артмѳ, а мукѳд (лас-нїтѳм пелѳсјасас) кујѳдыс озжык артмы, сетї пыр кос.

Кѳзыд картајасын дыржык волсавлытѳг скѳт мыш-кас чукѳрмѳ уна кујѳд, кѳзыднад сетчѳ чукѳрѳн кын-мѳ, чорзѳ да мешајтчѳ скѳтыслы, дојдалѳ сїјѳс, сетї местаыс абу рѳвнѳј. ѳїи местаѳ бур кујѳд, а мѳдлаѳ омѳлжык кујѳд артмѳмысла он і тѳд, он куж кытчѳ кытыс мыјда кујѳдсѳ петкѳдны.

## **Кујѳд буржык вїзны кујѳд вїзанїнын.**

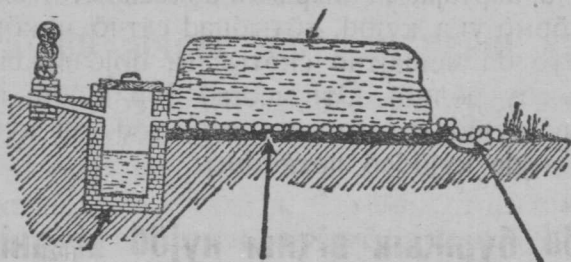
Колхозјасын скѳттѳ вїзѳны стојлѳјасын. Кујѳдсѳ секи лоѳ вїзны нарошнѳ сылы лѳсѳдѳм местаын. Стој-лѳын скѳт кујѳдыд, дѳрт, оз соргы волѳсыскѳд. Сы понда колхозлы медпервој лоѳ тѳждысны, мед ез пышјы, вїзывт ортсѳ кујѳд ваыс стојлѳсаыс. Стојлѳ жој пырыс мед кујѳд ваыс ез пыр пыщкас. Жојас колѳ вѳчны ската жѳлѳбкодѳјасѳс. Сїјѳ жѳлѳбјас ку-засыс медым кујѳд ваыс ѳдјѳ вїзывтас кујѳд вїзанїнас лїбѳ нарошнѳ сылы лѳсѳдѳм гуѳ.

## **Кызі вѳчны кујѳд вїзанїн.**

Кујѳд вїзанїнсѳ вѳчны скѳт картаыскѳд ортчѳн, шѳкыджыкасѳ вој банас. Вој банѳжык вѳчѳны сы пон-да, мед кујѳдыс озжык шонав, озжык космы шондї-саыс. Вѳчѳны сїјѳс гу кодјѳмѳн лїбѳ рѳвнѳј инѳ.

Гуыс мед ез вѳв ѳтї метрыс жуужыджык. Сесса гусѳ колѳ коджны куѳмѳсѳн лїбѳ гѳгрѳсѳн. Гу пыдѳссѳ да стѳнајассѳ колѳ ежны, мед кујѳд ваыс оз мун пырыс, трамбујтѳны сојѳн кыза да вывтїыс їзјасѳн. Кујѳд вїѳан гуыс мед вѳлі пѳката кујѳд ва чукѳртан јукмѳслаыс.

Торјѳн-нын топыда колѳ вѳчны стѳнјассѳ, мед кујѳд ваыс ез пыр, ез јїж муас. Гојѳд местаад сїјѳс кок-нда поѳѳ вѳчны. Гојсѳ бура трамбујтны да сруб сујны, мед гуыс ѳоз кыр.



Шујга вылас — кујѳд ва чукѳртан гу, шѳрас — кујѳд чукѳр, вѳкыдвылас — канава.

А лыаа местаѳ колѳ сојсѳ вајны бокгыс. Гу стѳн да сруб костсѳ колѳ бура трамбујтны. А гу пыдѳссѳ ескѳ бур вѳлі щѳщ цементавны.

Кујѳд вїѳанїнсѳ колѳ вѳчны шылыд їнѳ, гу код-јытѳг, пыдѳссѳ бара-жѳ колѳ вѳчны, мед кујѳд ваыс оз јїж. Пѳкатсѳ кујѳд вїѳанїн пыдѳсыслыс колѳ вѳчны кујѳд ва вїѳан гулаыс. Кујѳд ва вїѳан гуыс вѳчсѳ унжыкысѳ кујѳд вїѳан места бердас.

Кујѳд вїѳанїнсѳ колѳ вѳчны овмѳсын скѳт лыд сергыс. Мї вїсталим-нын, уна-ѳ кущѳм скѳтыс чукѳр-мѳ кујѳдыс. А кујѳдлѳн турасыс кујѳд сїсмѳм сајас.

Со кущѳм пѳлѳс кујѳдјаслѳн уна-ѳ сѳктаыс (ѳтї кубіческѳј метрын тоннаѳн).

Јона ізаса мѳс кужѳд . . . . .	0,43
Свежѳј мѳс кужѳд . . . . .	0,7
Сіемѳм мѳс кужѳд . . . . .	1,05
Свежѳј вѳв кужѳд . . . . .	0,4
Сіемѳм вѳв кужѳд . . . . .	1,13

Тајѳ лыдпасјас сертыс сесса кокнїд-нын артавны, ыжыд-ѳ колѳ овмѳслы кужѳд вїзанїныд.

Тѳдмавны кужѳд вїзанїнлы колан местасѳ позѳ со кушѳм таблица серты:

Ѳтї скѳт јур вылѳ колѳ со мыыжда кужѳд вїзанїн улѳ местаыс (квадрата метрѳн):

Мѳс вылѳ . . . . .	11,5
Вѳв вылѳ . . . . .	6,8
Поре вылѳ . . . . .	1,5
Ыж вылѳ . . . . .	1,1

Тајѳ лыдпасјасыс, ферт, ыжыджыкѳс. Тани лыд вылѳ бостѳсѳ сісмытѳм кужѳдыс. Во чѳжнад кужѳдтѳ чукѳртїгѳн улысса пластјасыс уфїтасын-нын сісмыны, топаласын, тураснас чїнѳны да местаыс ещажык-нын колѳ. Заграницаын вѳчѳны кужѳд вїзан местатѳ ѳтї мѳс вылѳ 3-4 квадрата метр, да вѳв вылѳ 2-2,5 квадрата метр.

Ључкї-кѳ вѳчѳма кужѳд вїзанїнсѳ — пыдѳсас оз пыр, оз јїж кужѳд ваыс, ем-кѳ кужѳд васѳ чукѳртан гу, да кужѳд вїзанїныс вој банын картасаыс, секї кужѳд вїзанїнсѳ оз і ков вевѳгынысѳ. Сѳмын мед бокыса-ныс зер ваыс ез во сетчѳ, колѳ гѳгѳрыс нѳыжыд канава кодјыны. Сесса кужѳдсѳ сетчѳ новлыны, мед вѳлї лѳсыджык.

## **Кызі дѳзѳрїтны кужѳдсѳ кужѳд вїзанїнас.**

Мї вїставлїм-нын, мїса, кужѳд ѳджѳ сісмѳ да уна вын сетыс вошѳ, кужѳдас сынѳдыс понда. Сїз-кѳ кужѳдтѳ колѳ топыда течны, мед сынѳдыс ез вескав



кујод чукөр пышкас. Сы понда кујод виғанинө кујод-тө быд петкөдигөн колө жона талалөмөн лөдны.

Став пөлөс скөтыслыс кујөдсө колө сөрөмөн лөднысө, мед өткоөжык став кујөдыс лоис. Чукөрө те-чигөн оз ков кыз сурө кујөдтө течны.

Кујөдтө дөңбөртны абу сөкыд: гожөмнас вежо-нын өтчыд да төвнас төлысын өтчыд колө кискавны сижөс кујөд ваөн. Кискалөны кујөдсө, медем неуна көтөдыштны да чорыд кујөд костжассө тыртны. Оз став кујөд ватө ков кискавны кујөд вылад, а сөмын мыкө мында, мед сөмын кујөдыслөн вылысыс көта-гыштіс.

Гу пыдөсас кујөд ваыс дыр сулалөмысла сукмө. Сижө сук нилөг васө ескө колө черпөитны да лөзны кујөд вылас. Тажө сук кујөд ваыс тыртас став кост-жассө кујөд чукөргыс да оз кут пырны кујөд пышкас сынөдыс.

Торжөн-нын колө топыда течны кујөдтө дор гө-гөртгыс. дор гөгөртгыс кыши-поши течөмысла кујөдыс кутас космыны, выныс пондас сьлөн уна вошны.

Мед жонжыка, топыджыка пуксас кујөдыс, бур сетчө лөзны скөтөс. Нажө кокжаснаныс жона топөдасны.

Кујөдыс-кө кутас космыны, а кујөд ваыс абу сижөс кискавнысө, колө кискавны ваөн, мед оз уна вош кујөдсө выныс.

Кујөд виғаниныс-кө кузмөс, кујөдсө колө течны неыжыд участокжасөн өлар помсааныс. Кор кујөд чу-көрыс лыбас 1,5-2,0 метр жуждаөз, сы вылө почө течны трунда лөбө му 13-17 сантиметр кыза кымын. Сижө виқө кујөдсө космөмыс да газжас петөмгыс.

Кор колхоз щөкыда кутас кискавны кујөдсө став чукөрмөм кујөд ванас, секи кујөдыс өдјө сисмө. Ödjө сисмө со мыј понда: кујөд ваыс вөтлө кујөд пыш-гыс шыкөм сынөдсө да улө визывтиг-летчигас кыскө ас бөрсаныс свежөј сынөдсө. Сижөн жона рөдмөны-пас-калөны бактөријажас. А ми виставлим-нын, мыј бактөри-

јаяс ödjö сiстöны кужöдсö, чiнтöны кужöдлыс сöктасö да јöрышсö.

Кыз сурö кужöдтö виҗгөн, дөҗөрiттөг, кужöдыд воштö 60 прöчент азотсö, а лучкi виҗöмөн, бура дөҗөрiтöмөн вошö кужöдыс азот выныс уна вылö-нын 20%. А фосфорiт да калиј кужöдыд һөтi оз вошты, кужöд виҗанинын-кö пыдöсыс да стенјасыс оз леҗны кужöд васö муас пырны. Возынжык виҗавлим-нын уна-ö кушöм вынјас емöс свежöј кужöдын. Став пö-лöс скöтлөн сора да жынвыјö пöжсöм (полупере-превшиј) кужöдын со мыјда да кушöм вынјас емöс: ва — 75 %, азот — 0,5%, фосфор кiслота — 0,2%, калиј — 0,5%.

Колö јешшö индыны тани, кыҗi öтувтчытöм кресҗана виҗывлöны кужöдсö. Кужöдсö чукöртöны карта мыш вылас. Зерiҗасөн сетчö ваыс вескалö вевтсаһыс, пож-јалö куждсыс вынсö, а кос кадö — кужöдыс сетыс ödjö космö. Став бур выныс кужöдсыс весшөрö вошö, каяö сынöдас да пырö муас, а му вылас-нын вына кужöд пыдфыыс петö сöмын iҗасыс, дај сiјö-нын жын выјö вынтöм. Таҗi кужöдтö виҗны һекушöма оз поҗ. Тајö јона ыжыд урон вајö овмöслы.

## **Кыҗi выль ногөн кужöдсö виҗöны.**

Заграһицаын кужöдтö виҗöм, дөҗөрiтöм зев колана ужөн лыддöны. Сени пыр зiлöны тöдмавны, кыҗi ескö буржык кужöдтö виҗны, кушöм-ногөн буржык дөҗөрiтны сiјös, мед кужöдлөн выныс һөтi ез вош, мед јонжыка вермiс мусö сiјö бурмöдны.

Гермаһијаын лөсöдöны, кыз шуасны, пös кужöд либö благороднöј кужöд.

Таҗi кужöдсö лөсöдны јона кутiсны зiлны i мијан Сöвет Сојузын.

Ташöм кужöдыс вынажык, мусö јонжыка бур-мöдö.

Куждө вичанинын-кө топыда да улөн вичигөн быд-мөгжаслы колан быд 100 жүкөн сожанторжыс вошө 32-33 % (кожмөд жүкөнныс), выл ногыс куждөсө вичигөн вошө уна пырыс 16-19 жүкөн. Куждө вичанинын азот вошө 19-22 процентөң, а выл ногөн куждөсө вичигөн кык пөв ешажык вошө азотыс, либө 4-12 процент сөмын.

Азота мувынсөданжасыд дона сулалөны. Сиңкө жона выгөднө куждөтө бура вичны-дөңөритны, медем сени унжык азотыс вөлі. Сижөн чинас миңерала мувынсөданжас вылө рөскодыс.

Колө і мијан колхозжаслы бостывыны сичи куждөсө вичны. Германџиын код куждө-кө вермам лөсөдны, жона мујасыд содтасны урожајжастө.

Мед кокнида благороднөј куждө поңө лөсөдны со кушөм ногөн:

Колө лөсөдны сещөм плошцадка, мед оз јиж му пыщкас куждө ваыс, а визывтө куждө ва гуө. А ем-кө нарошнө куждө вичанин (кодјылыс өнөң сорнитим), поңө сижөс исползутны.

Плошцадкасө колө вөчны вылынжык индөм куждө вичанинын-моз-жө. Мед вөлі плошцадкаыс пөката куждө ваыслы гуас визывтны. Плошцадка вылас куждөсө течтөң колө лөсөдны чагјас, лысјас да мукөд сещөмтор — 27,7 сантјиметр кыза. Сесса-өд кыши-поши волөссаңыс куждөыс буржыка шоналө-і.

Волөссө течөм бөрын заводитөны куждөсө лөдны. Колө сижөс лөдны кужөмөн, медем куждөыс буржык лөі. Колө течны кың поңө кокныджыка, нөл вожа вела јылыс пыркөдөмөн, да доргөгөрсөңыс. Топыд пластјасөн течны оз поң, колө жона торјөдлыны.

дор гөгөрыс колө іңаса куждөсө течны, а чукөр шөрланыс посны куждөсө. Шөрас-жө течөны поре куждө ыж куждөкөд да вөв куждөкөд сорөмөн. Ставыс тајө вөчсө сы понда, медем куждөыс регыджык да буржыка шоналис. Куждө чукөрсө вөчөны нөл пеле-

сабс, 2,5 квадратнөй метрасаң 10 квадратнөй метрөз, сы сертї мыјда лун чөжнас кужөдыс чукөрмө. Кужөд чукөрыс мед ез вөв өтї метраыс жужыджык, мед ез топав јона улысса кужөдыс.

Кокниґика течөм кужөдыд өdjө шоналө да лун кужим нол мыгтї кужөд пыщкас шоныдыс каяө 60 градусөз.

Ленинградын вїглөгјас петкөдлісны, мыј 60 градусөз шоныдыс каяө сөмын квајтөд луннас.

Благородној кужөд лөсөдігөн абу важнө, дыр-ө кујлас кужөдыс чукөрас, а важнө, мед індөм выјөзыс шоналіс. Колө лөсөдны градуснїк, медем төдны јона-ө-нїн кужөдыс шоналіс.

60 градусөзыс шоналөм бөрын кужөд чукөрсө топөдөны. Бура топөдөмөн кужөдыс буржык дај гөгөр өткоґжык лөө.

Топөдны кужөдсө поґө кокөн. Кужөдсө талалыс-јасыс сувтөны кужөд чукөр дорас ортсылаңыс чужөмөн да заводїтөны дорјассаңыс топөдны, сысаң пыр нөжјөнїкөн шөрлаңыс талалїг тырјыс мунөны.

Воґза чукөрыскөд ортчөн мөд кужөд чукөр течөны. Кужөд чукөрјассө топөдігас налыс костјассө колө бура тыртны кужөдөн.

Кор лөө пунктөма первојја рад чукөрјассө, сы вылө заводїтөны течны мөд рад, кытчөз топөдөм кужөд чукөрыс өз кая 2-3 метр жуждаөз.

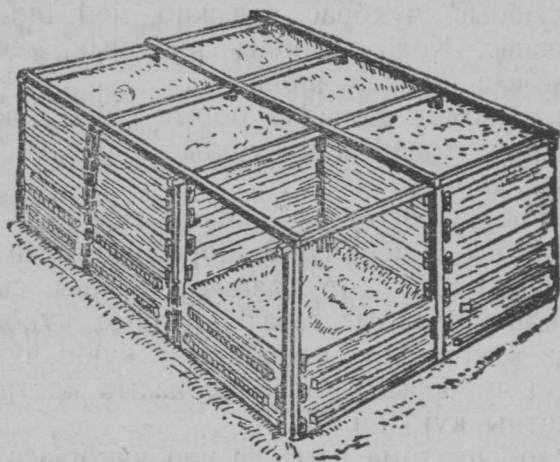
Плошщадкаыс-кө абу вевт улын да кужөд чукөр вылас усө зер ваыс, колө сїјөс вевтґыны повјасөн, сїзнас регыджык шоналө кужөд чукөрыс.

Топөдөм кужөдсө колөны кујлыны төлыс 3-6 кежлө кымын. Сы бөрын тужө-нїн му вылө петкөдны.

Восса чукөрјасын воөдөм кужөдыд абу ставыс өткоґ бурлуннас. Кужөдыс чукөр пыщкас бура пөжсө, а дор гөгөртїс щаксалө (грїбокјас паскалөны). Медем чукөрас став кужөдыс вөлі өткоґ бур, кужөдсө воөдны вөчөны нарөшнө помешщөнө, шусө сїјө

бродильникон. Сени кужодыс артомо ставыс откоф дај бакшастом.

Вочсо тајо бродильныкыс со кызі: пыдосас ва јіж-  
том площадька вылас сурјаяс выло течоны вевт.  
Сурјаяссө сувтодалоны мода-мод дінсаңыс 3,5 метр  
выјө, мед лооны сурјаясыс сурјаясө квадрата площ-  
щадкајас 10 квадрата метра ыждаос. Сурјаясас вөч-  
соны пазјас, кытчө сүјөоны повјас кужод чукормом  
сергыс.



Вевтом бродильнык. Бокјасыс боставөоны.

Быд мөслы выло бродильныкыс мед вөлі 4 квад-  
рата метр, кужод чукорыс-кө лоө жужднаас 2 - 2,5 метр.  
Бродильныкы вевтсө почө не вөчны.

Міјан кужодыд медсасө төлын чукормө. Секи кок-  
нідіка, кышідіка течөм кужодыд ескө оз-нын шонав,  
а весіг пыдөсөзыс кынмас. Одва-кө кужодто верман  
60 градусөзыд пөсөдны. Сы понда колхозјаслы мі  
щөктам благородној кужөдсө воөдны бостсывны пер-  
војсө відлөг пыдөді. Удајтчас-кө відлөгыс, сы выло  
ужыс оз вош весшөрө, кужодыс вештас зев бура  
відлөг вылас вөчөм рөскөдсө.



## Кор петкөдны кужөд.

Кужөдлөн мусö бурмөдны верманлуныс абу сөмын кужөдсö дөзөритөм сажын, а щöщ и сижөс му вылас петкөдөм сажын. Бур вына кужөдтö верман жона вынтөммөдны му вылас петкөдөм бөрын. Кужөдлөн выныс му вылас петкөдөм бөрын вермас весшөрö вошны.

Весиг сещөм прөстөж ужжассö, шуам, телегаö либö доддö кужөдтö сөвтөм— и сижөс колö кужөмөн вöчны.

Картаыс либö кужөд виžаныныс кужөдтö сөвтигөн колö кужөдсö чукөрсыс пыдөсөзыс дорвыв пержыны, медым сорласас пөжсөмыс, пөжгытөмыс, сисмөмыс да сисмытөм кужөдыс. Заграницаын кужөдсö вундавны лөсөдөмаөс ырошнө пуртјас. Сижөн-жө и турунсö зорөдыс пержалöны.

Колö-кө, шуам, гектар му вылө петкөдны 360 центнер кужөд, быд 100 квадрата метр вылө колö кистны 3,6 центнер, либö дод кужөд мында кымын. Му вылад-кө киставны кужөдсö (дод) 10 метр коластөн мөда-мөд динсыс (кужа ногыс и вомöныс), секі гектар му вылө петкөдны ковмас 360 центнер гөгөр кужөд.

Жона вермас вошны кужөдлөн выныс и кыз сурö петкөдөмысла да кужтөг сижөс гөрөмысла.

Кужөд петкөдöны колхозјасын төлын либö гожөмын.

Војывса местајасын, шуам, важ Олоңецкөј губ., Коми областын да мукөдлаын кужөдтö петкөдöны идлы. Ферт, ескө ыинөм локыс ез вөв сыыс, ид бөраскө муыс ез мун коскөмө (ез тыртөм вөв), а мунис ыаң улö либö турун көжа улö. Сек ескө кужөд выныс ез вош весшөрö сещөма, ез пөжјассы гожөмбыдсö му тыртөг кужлөм пондаыс.

Өнөз-на мукөдлаас мутö кујим переменаөн ужалöны. Ид бөрын муыс мунö коскөмө. Гожөмнас коскөм муыс кужөд выныс жона пөжјассö, пырö пыдö му пышқас, торјөн-нын лыаа муыс. Уна вын весшөрö

вошö. Кужöдным сiң-нын оз тырмы, даj сijö ог кужö  
использутны буржыка.

Гöль да шöркoд-сeма олыс крeс-таналы колö ста-  
выслы пырны, öтyтчыны колхозjасö, муjасcö, ужав-  
ны уна переменаöн, турунjас сетчö көзöмөн, мед id  
бöрас ез мун коскöмö муыс, а мед сeнi лoи көзöма  
бобöнaн, картофeль либö корнeплoдjас.

Сöмын, дeрт, буржык лoö кужöдтö петкöдны су-  
лы. Сы жылыс i возö кутас мунны сорныс тaжö нiгaас.

Гожöмын кужöд коскöмö петкöдöны жуñ тöлыс  
помын гöгöр. Кистöны му вылö поснiдiк чукöрjасö  
да оз гöрны мусö, кытчöз став муjасыс оз кужö-  
давсы. Кужöдсö петкöдасны гашкö вежон кык. Сы  
бöрын кужöдсö разöдасны да нöшта-на суткi мöд  
кужöдасны да вöлeгтi гöрасны.

Таžнад, көт кушöм-нын бур кужöд, уна вын вес-  
шöрö воштас. Кышыда кистöм кужöд чукöрас шоныд  
повoд-да дырjыд jона рöдмöны бактерijajас да уна  
азот вошö кужöдсыс. Космигас нöшта-нын ödjö сiсмö  
(разлагaйтчö) кужöдыс. Зерjасыс кужöдсыс вынсö пож-  
жалöны. Кужöдсыс колö сöмын кос ižас, сылөн-нiң не-  
кушöм вын абу.

Кужöд чукöр местаас выныс весшöрö уна лoö,  
а мукöдлаас оз i прамöжа сур выныс. Оз i öткoд-а  
сeсса көзaыс быдмы. Кытi усö нaныс, а мукöдлати-  
ыс зев чiöба (омöла) кaжö даj шoч, jог турунjас сeс-  
са вевтöны көзасö. Оз öтi кадö i во таži быдмыс  
нaныд.

Воžжык-кö чукöртан му вывсыд нaнтö, уна колö  
вежөн, вoтöмөн. Видчысны-кö кутан ставыслыс во-  
öмсö, воž воöма нaныс киссыны мöдас, вундигас ше-  
пыс jона чeгö.

Му вылö кужöдтö петкöдöм бöрын мусö  
кыž поçö колö регыджык гöрны.

Туласа опытноj му вылын петкöдiсны гектар вы-  
лö 360 центнeр кужöд да му вылас кисталöм бöрын

пыр-жө мусö гөрисны. Гектар му вылыс урожајыс воіс 17 центнер су. Мөд 360 центнер кужөд гектар му вылө-жө вөлі петкөдөма, сөмын петкөдөм бөрас ез пырыс пыр гөрны, а кужөдыс Һеыжыд чукөрјасын кужліс кык вежон. Сетыс-Һын урожајыс воіс сөмын 15 центнер. 360 центнер-жө кужөдсө вөлі петкөдөма кожмөд гектар му вылө да пыр-жө вөлі разөдөма да кык вежон бөрын мусö гөрөма. Сетыс урожајыс воіс 15,05 центнер. Со мыј петкөдлісны Туласа опытној мулөн сизім вога видлөгјасыс.

Татыс тыдалө, мыј урожајыс Һеуна содыштө, кужөдтө-кө петкөдөм бөрас пыр-жө разөдан, чукөрјасө колөм серті. Ташөм торсө петкөдлісны і Полтаваса опытној станціјалөн кыч вога видлөгјасыс.

Сіјө станціјаас јуҺын гөрөм коскөм вылын, кытчө вөлі кужөдсө петкөдөма апрельн, су урожај воіс 18,64 центнер гектар вылыс. А јуҺын гөрөм коскөм вылын, кытчө кужөдсө петкөдөма регыд гөртөзыс, урожајыс воіс-Һын 20,13 центнер. Кужөд петкөдөмыс бөрын пырыс пыр гөрөмыс вөсна урожајыс содіс кужөд петкөдөм бөрас дыр гөртөм му вылын серті 1,45 центнер вылө.

Апрельн кужөдсө петкөдөм коскөм вылын да мајын сіјөс гөрөмөн урожајыс воіс 23,5 центнер, а мајын кужөдсө петкөдөм коскөм вылын пырыс пыр-жө кужөд вывтыс гөрөмөн су урожајыс воіс-Һын 24,8 центнер гектар вылыс.

Сің-кө буржык гөрны коскөмтө кужөдсө сетчө петкөдөм бөрын пыр-жө. Тажө правілөјас сертыс-жө петкөдны колө кужөдтө тулысын, көч арын.

Төлын кужөдтө петкөдігөн кужөдлөн мулы бурлуныс сы сајын, кызі кужөдсө візан му вылас шондөдөмсаҺыс гөртөзыс.

Төлын му вылө су улө кужөд петкөдөны кык нөгөн: му вылас јона гырыс чукөрјасө лөзөны кужөдсө, лібө поснідік чукөрјасө лөзөны.

Гырыс чукөрјасө леңгөн колө кың поңо јонжыка топөдны кужөдсө, да кужөд чукөрыс мед ез вөв метрыс жужыджык да кык метрыс паскыджык, а кузтанас көт мыј кузта вөч. Жужыджыкасө да паскыджыкасө кужөд чукөрјассө оз ков кістны сы понда, мед кужөдыс ез пөсав, мед ез вошты сы вөсна вынсө. Сесса јона жужыд чукөрас пықыртчысө кужөдгыс кужөд ваыс да сіјөн оз сөмын кужөдыс омөлтчы, а сыыс кынзі нөшта оз өткофа вынсав муыс, кужөд чукөрыс улас һаһыс усмөн быдмас, а мукөдлатыс чіөб лоө.

Төрјөн јона колө топөдны чукөр доргөрсө да чукөр вывсө, медым кужөд чукөр пыщкас ез пыр сы нөдыс да тувсов ваыс. Кужөд чукөр пыщті муныс ваыс јона нуө кужөдгыс вынсө.

Тулыснас кужөдыс сылө-небө да јона бөстсө сісмыны. Медым ез кут сісмыны кужөдыс чукөрас, колө сіјөс нөшта буржыка топөдны да вылас лептыны (тыртны) муөн сантөметр 17 кымын жужта. Мыјөн сесса помагас тувсов көзаыс, пыр-жө колө кужөдтө разөдны да мусө гөрны.

Іцөт чукөрјасө кужөд кістігөн төвнас кужөд чукөрјасыс кынмасны. Кынмөм кужөд чукөр пыщкад бактөријас овны оз вермыны. Сің-кө, сы боксаһ кужөд вын вөшөмыс повны оз ков, кужөдыд секи оз сісмы.

Кужөдсө-кө петкөдөма тувсов көзаяс улө, тулыснас, мыјөн поңны кутас петны му вылө, пыр-жө колө разөдны. да гөрны мусө. Секи тувсов ваыс да зөрыс оз уфитны кужөдсө пожјавны. А сормөдчан-кө тајөн, уна вын кужөдлөн вошас.

Төлын кужөдтө коскөм вылө петкөдігөн, фөрт, буржык гырыс чукөрјасө кіставны. А мыјөн шондөдас бура топөдны-таһавны да мунас тыртыштны. Сөмын гөртөчыс гырыс чукөрјастө бара лоө телега вылын разөдны да ужыс сіңсө уна. Та понда абу выгөднө төлын кужөдтө петкөдны.

Колө бура артыштны быд колхозлы кор да кызі  
выгөднөжык, буржык кужөд му вылө петкөдны.

## Кызі гөрны кужөдалөм му.

Ми өні төдам-нын — кужөдсыс вынсө быдмөгыс  
векыда бостны оз вермы. Кужөдыслы первој колө  
сисмыны. Сижөс систөны бактерияјас. Сөмын сисмөм  
кужөдсыс быдмөгыс бостө минералнөј сојанторсө ас-  
лыс. Сижөн і быдмө да урожајсө сетө көчаыд. Сің-кө  
кужөдтө муас колө сің сујны, мед ескө сылы сисмы-  
нысө вөлі сени сынөд да ва. Сынөдыс да ваыс ко-  
лөны бактерияјаслы. Колө төдны пыдө-ө гөрны ку-  
јөдсө.

Гөкыд сојөд мујас колө гөрны лапкыджыка,  
сантөметр 9-11 жужда кымын. Лапкыджыка сижөс  
колө гөрны сы понда, сојөд муыс ас пырыс озжык  
лең сынөдсө-да. Пыдөжык-кө таыс гөран, кужөдыс  
нөжжө, дыр сисмө. Кужөдалөм коскөмтө-кө пыдө гө-  
ран, мөд пөлыс гөрны (пушкынысө) он бура вермы,  
кужөдыс бөр му вылысас лыбас. Сесга пичовтигас до-  
рас кужөдыс чукөрмө. Таңнад кужөдыс оз удит сис-  
мыны су өңимыслы да оз і вермы сижө суыдлыс уро-  
жајсө лептыны.

Кокні лыаа мујас колө-нын гөрны пыдөжык — сан-  
төметр 15-18 кымын жужда. Тащөм мусө кужөднас  
пыдөжыкыс колө гөрны сы понда, медем ез вывти  
өдјө, регыдөн сисмы кужөдыс, лыаа муад ваыс да сы-  
нөдыс бура пырөны-да, бактерияјасыс јона рөдмө-  
ны-да.

Кокні лыаа муад лапкыда гөрөм кужөдыд өдјө  
сисмас да первојја зерјаснас-жө і выныс пожјаснас  
муыс, некушөм пөлзатөг вошас.

Жужыда-лапкыда гөрөмыд щөщ і поводда сајын  
да јона-ө ва лібө кос муыс.



Муыслөн-кө вылыс кос да оз зерас, куждтө пы-  
дöжк колö сужны. Колö сиз гөрны, мед гөрыштөм  
пласт костјасас ез чурвиңны ортсиас куждөыс іңас  
чукөрјасыс. Куждтө ставсө муас сујтөг муыс өдјө-  
жык космө дај оз өткофа быдлаын сісмы куждөыс.

Куждөалөм мутө гөрігөн быт колө куждө лөзыс.  
Куждөсө бөрөздаас вочасөн лөзөмөн куждөыс ставыс  
пырө муас.

## **Кушөм мујас вылын јона-ө содтө урожајсө куждөыс.**

Гөкыд сојдө мујас вылад куждөыд первојја көза-  
ыслыс урожајсө оз јона содты, сјө медсасө содтө  
первој көза бөрас муныс көзајаслыс урожајјассө  
кымынкө во чөж (сјөн і медсасө оз ков куждтө  
петкөдны куім переменаөн ужалігөн ід улө, мөд во-  
нас муыс коскөм улын-да).

Кокні лыа мујас вылын куждө первој вонас-жө  
(первој көзаыслыс-жө) урожајсө төдчымөн содтө, сы  
бөрын сесса омөлжыка-нын содтө урожајјассө. Куждө-  
ыслөн выныс сетыс јонжыка пожјассө, весшөрө во-  
шө. А кос кад дырјі кокні лыа му вылад куждөыд  
вермө і чінтыны-на урожајсө.

Опытнөј станціјаслөн ужыс, відлөгјасыс петкөд-  
лөны — куждөыд урожајтө медјона содтө лыаа му  
(супес) вылын. Урожајыс сені содө 5,1 центњерсан  
15,3 центњерөз, лібө 10,2 центњер гектар вылө.

Гојөджык (суглінок) му вылын куждө омөлжыка  
вермө содтыны көзалыс урожајсө. Сені содө гектар  
вылын урожајыс 15,3 центњерсан 20,8 центњерөз,  
лібө 5,5 центњер гектар вылө.

Сесса-өд урожај кыпалөмыд і куждө качество са-  
јас. А куждөыслөн качествоыс мыј сајын, мі сорңи-  
тім-нын.



Качество серҕыс кушом кужод жона-ө содто уро-  
жайсө, вайодам Мөскуаса опытној станцијалыс видлөҕјас.

Свежөј мөс кужоддөн гектар вылыс воис 17,5 цен-  
тнер су. Мөс кужоддөн-жө, сомын кужодсө бөстөма  
чукөр шөрҕыс, урожайыс воис 20,7 центнер гектар  
вылыс. Кужод чукөр пыдөссыс кужоддөн гектар му  
вылыс урожайыс воис 18,5 центнер.

Вөв кужоддөн урожайыс воис 21,6 центнер гектарыс.  
Поре кужоддөн воис 19,5 центнер гектар вылө.

Медуна содто урожайто вөв кужод, сы бөрын мөс  
кужод, сөсса поре кужод.

## **Кушөма содөны разнөј көҕајаслөн урожай- јас кужод вылын**

Оз быд полөс көҕа өткоҕа быдмы кужодалөм му  
вылын. Öтi көҕајас сетөны бур урожай свежөј кужод  
вылын, мукөдыс бура быдмөны кужод бөрас мөд  
вонас (мөд көҕанас). Öтi көҕајаслыс кужодыд урожай-  
то содтомыс кынҕи бурмөдө i качествомө. А мукөд  
көҕаыслыс урожайсө оз содты либө качествомыс уро-  
жайыслөн омөлтчө.

Арса көҕајас улө (су улө, шобди улө) кужод пет-  
көдөны коскөм вылө. Көҕаыслөн урожайыс щөц i  
коскөм дөҕөрiтөм сайын да кужодсө петкөдөм кад  
сайын. Виҕөдлам öнi первој кушөм коскөмјас овлөны.

1. Горја коскөм. Id бөрын либө зөр бөрын  
коскөм улө муныс мусө мөд вонас гөжөмөҕыс (жу-  
өҕ) колөны гөртөҕыс. Гөрөны, кужодсө гөжөмнас  
петкөдасны-да. А сыөҕ виҕөны му вылас скөтсө.

2. Гөд коскөм. Сиҕи шусө сы понда, пыр се-  
тыс јог турунсө бырөдөны-да, оз лөҕлыны муыслы  
вежөдны турунјаснас-да (пиновтөмөн). Гөрөны сiјөс  
id да зөр чукөртан вонас арнас. Кужодсө петкөдөны  
арсаҕыс.

3. Воҗаа коскөм. Кор гөрөны мусө тулыснас, секи-жө і куждсө петкөдөны. Миҗан воҗ коскөмтө гөрны колө маҗын (маҗса коскөм).

Тыра коскөм. Кор коскөмас, медем сижө су көз-төзыс ез куҗлы весшөрө, көзөны зөр сора вика, (турун вылө), либө регыд воыс кушөмкө мөд көза. Көзөны коскөмас, медем ескө коскөмсө пушкиг кежлас (мөдыгыс гөриг кежлө) бөр-нин чукөртны му вывыс көзасө. Коскөмгыс көзасө чукөртөм бөрын су-сө көзтөзыс муыс уфитас-на шөйтчыны, уфитан сижө колөм ногөн дөзөритны. Куждсө тащөм коскөмас петкөдөны арнас, коскөмса көза улас.

Кушөм коскөм вылө кушөма лөсалө кужөд, сы куза со мыҗ петкөдлөны опытноҗ муҗас:

Опытноҗ станцияҗас да муҗас	Гектар вылө су уроҗаҗ (центнерөн)							
	Горҗа коскөм.		Гөд коскөм		Воҗаа коскөм.		Зөр сора викайн тырөдөм коскөм	
	кужөд-төг	кужө-далөм-өн	кужөд-төг	кужө-далөм-өн	кужөд-төг	кужө-далө-мөн	кужөд-төг	кужө-далө-мөн
Вяткаса . . . . .	14,8	20,2	16,0	22	15,4	20,7	12	14,0
Кошмодемҗанкса . .	10,8	—	12,8	22,8	14,6	22,5	7,47	—
Симбілеҗск . . . . .	11,1	15,1	14,7	15,6	13,9	16,2	11,1	—
Мөскуаса . . . . .	—	16,2	—	22,0	—	20,1	—	—
Шөркөдфема . .	10,9	14,7	13,8	19,3	13,7	18,9	9,8	13,1
Упа-ө содис кужөд вөснамс .	—	8,8	—	5,5	—	6,2	—	3,3

Тажө таблицасыс тыдалө — медыҗыд уроҗаҗ воҗ да сөд коскөмҗас вылын. Сени-жө медҗона содтө уроҗаҗсө і кужөдыс.

Татыс тыдалө — медем бура ісползутны кужөд, медем кужөдыс унҗык пөлза сетис, колө лүчкі мутө

дөңөритны, ужавны. А мујас лучкі (правильноја) дөңөритны, ужавны поңо бара-жө сөмын гырыс, өтувја овмөсын.

Чистөј, воң коскөмјас кужөдалөмөн — мед регыд поңо кыпөдны су урожајјас.

Колхозјасын он вермы пыр петкөдны кужөдтө кор колө. Шуам, сөд коскөм вылө колө кужөдтө петкөдны арнас, кор став ужалысыслы лоө һаңјас да пуктасјас идравны. А кущөма-нө урожајсө коскөмыс содтас, арнас-кө коскөмсө гөран да кужөдсө тулыснас сетчө петкөдан?

Коңмоңемјанскөј му вылын видлөгјасыс со мыј петкөдлөны: арын мусө кужөднас гөригөн чистөј коскөм вылын урожајыс воіс 23,2 центһер гектарыс, а арын гөрлөм коскөмсө тулыснас вылпөв кужөдөн гөрөмөн гектарыс воіс-һин сөмын 20,4 центһер гектарыс. Тулысын кужөдсө гөрөмөн гектар коскөмын урожајыс воіс 2,8 центһер ещажык. Сещөмтор-жө петкөдліс і Паішевскөј опытној мулөн 13 воса видлөгыс.

Ғөрт, унжык урожајыд воө унжык кужөдөн. Мөс-куа областса опытној му вылын кужөдавтөм коскөм бөрын су воіс 19,3 центһер гектарыс, а 18 тонна кужөд петкөдөмөн му вылө воіс гектарыс 21,7 центһер. Содөма кужөдалөм вөсна 2,55 центһер.

36 тонна кужөд петкөдөм му вылө гектарыс воөма 22,4 центһер. 36 тонна кужөдыс содтөма 3 центһер һаң.

Сиң-кө су улө буржык кужөд нормаөн лыдғыссө 18 тонна кужөд гектар вылө.

## **Кущөма да кымын көңалыс содтө урожај-јассө кужөд.**

Кужөдыд-өд оз сөмын өтө көңалыс содты урожајтө. Содтө і сы бөрын муныс көңајаслыс, торјөн-һин картупельлыс урожајсө.

Урожайассо су борас кужодыслон содтомыс — му саяс, кужод качество да кужод лыд саяс.

Ми висталим-нын, миса, вов кужод оджозык сиемо да мос кужод сертис выныс регидзык быро.

Сиз-жо и му саяс урожайыд. Кокни лыаа му вылын кужодыс пыр-жо жона содтас урожайто, сомын регид и быро сиж муас кужод выныс.

Гој мујас вылын кужодыд ескө и оз жона содты урожайсө да бара дыр тодчо сылөн выныс.

Москуа областувса станцијаын уна васа видлог-јас петкодлисны, дыр-ө тодчо кужодыслон выныс уро-жайјас содтом боксан:

Көзаясыс со кызи мунис-ны воисе-воө	Гектар вылын урожай (цент.)		Содис уро-жайыс про-центон.
	кужодтог	кужодадөма 18 тонна кужодон	
Су . . . . .	20,5	23,2	113
Бобонан . . . . .	41,2	45,6	110
Зөр . . . . .	15,7	19,5	124
Зөр сора вика . . . . .	16,2	29,2	112

Татыс адчам — кужод содто урожайсө дорвыв нол во чож.

Москуа областувса опытној мулөн видлогјасыс петкодлисны:

36 тонна кужод вынсөдөм му вылыс урожайјасыс воисны унзык 18 тонна кужодон вынсөдөм му вылыс серти: первој көзаясылон (сулөн) — 2% выло, мод көзаясылон (картупельон) — 15% выло, којмод көзаясылон (зөрлөн) — 21% выло, нольод көзаясылон (бобонанлөн) — 76% выло.

Сиз-кө медым тодны, кушөм кужод норма мед выгөднө петкодны му выло, колө лыд выло бостны и первоја урожай борас содөм мукөд урожайјассө.

## Кушӧма лӧсало кужӧд картупельлы, шаб- дылы да мукӧд кӧзајаслы.

Ҳечерноҗомнӧј полосаын да лесостеп черноҗом  
вылын картупельлы кужӧд медјона лӧсало, содтӧ уро-  
жајсӧ.

Со кушӧм урожајыс воӧ картупельӧн кокнид да  
јитлӧсжык (свјазнӧјжык) мујас вылын:

Опытнӧј мујас	Кушӧм му вы- лын	Картупельӧн урожајыс гектар вылыс (центнерӧн)				
		кујӧд- тӧг	18 тонна кујӧдӧн вынебӧдӧ- мӧн	36 тонна кујӧдӧн вынебӧ- дӧмӧн	содтӧ 18 тонна ку- јӧдӧн вы- небӧдӧмӧн	содтӧ 36 тонна ку- јӧдӧн вы- небӧдӧмӧн
Мӧскуа бердса	Лыаа (су- пес)	106	155	191	49	85
Ғимохинск	Јитлӧс- жык	139	181	—	42	—

Кыкнан нормаыс јона содтисны картупельлыс уро-  
жајсӧ. Центнер картупель содӧ 0,42 тонна кујӧдыс.  
Ӧдва-кӧ кушӧмкӧ мӧд кӧзалыс кујӧдыд картупельлыс  
кода урожајтӧ содтас да кујӧдыд асӧ сещӧм бура  
вештас. Картупельӧн і кујӧд петкӧдӧмсань којмӧд  
вонас (су бӧрын пуктигӧн) јона содӧ урожајыс.

Картупельтӧ колӧ пуктыны му вылад су бӧрын  
(кујӧд бӧрас мӧд кӧзаӧн нуӧдны). Овмӧсын-кӧ оз  
став муас тырмы кујӧдыд, картупель улӧ медвој-  
дӧр колӧ петкӧдны кујӧдсӧ.

Корнеплодјас (мӧс соркни, скӧтлы вердан  
свеклӧ, галан, скӧтлы вердан морков) сиз-жӧ јона  
буржыка быдмӧны кујӧд вылад. Најӧс кујӧдалӧм му  
вылӧ-жӧ колӧ пуктыны.

Пӧжсытӧм кујӧд колӧ петкӧдны арын, а пӧжсӧ-  
ма кујӧд поӧ петкӧдны тулысын.

Шабди свежӧј кујӧдалӧм му вылӧ оз ков кӧз-  
ны, секи јона быдмӧ шабди пышкад јог турун.

Сылы колө, ферт, вына му, сөмын мед ез вөв юг туруна муыс. Сещөм му вылө і колө көңны шабдісө. Поңө көңны шабдітө кујөд вылө көңөм көрнеплөд лөбө картупель бөрын.

Зөр сора вика да мукөд сора көңајас көңөны пыржык көскөм вылө. Налыс урожајтө свежөј кујөдыд јона содтө.

## Мыј сетө кујөд миңерала мувынсөданјаскөб щөщ му вынсөдигөн.

Мујас вынсөдны кујөд тырмытөмла опытној учрежденьөјас төдмалісны, поңө-ө тырмытөм кујөд пырди муө сујны миңерала мувынсөданјас.

Шуам, колхозын-кө кујөдыс ем сөмын 18 тоннаөн гектар вылө, сјјө, ферт, еша. Оз-ө поң мусө кујөдсыс кынці миңерала мувынсөданјасөн нөшта вынсөдны?

Вөлөм-кө поңө.

Сө мыј петкөдлөны та куңа Центрально-промышленној станціјаслөн вөдлөгјасыс.

Шујскөј опытној му вылын (Івановскөј обл.) шөркөдөма подзола му вылын квајт переменаөн ужалігөн (көскөм, су, бөбөңаң, шабді, зөр) воісны тащөм урожајјас:

Мыјөн куңөма вынсөдөма	центнерөн	
	Гектарыс су урожај	содіс вынө- дөмыс понда урожајыс
Вынсөдтөм му . . . . .	10,7	—
18 тонна кујөдөн вын- сөдөм му . . . . .	16,6	5,9
36 тонна кујөдөн вын- сөдөм му . . . . .	18,0	7,8
18 тонна кујөдөн да 1,8 центнер томасшакөн вынсөдөм му . . . . .	18,0	8,7



18 тонна динө 1,8 центнер томасшлак содтом кы-  
пөдис урожајсө сулыс 36 тонна кужөд коға-жө.

Мишенскөј опытној му вылын сизим переменаөн  
ужалігөн 18 тонна кужөд динө 1,8 тонна томасшлак  
содтомыс бара-жө 36 тонна кужөд коға сулыс уро-  
жајсө содтис.

Кужөд тырмытом дырји поңо мутө вынсөдны щөщ  
і минерала мувынсөданјасөн.

Бөрја каднас јона пыфди пуктөны војвылын под-  
зола мујас івесткаалөм. Кужөдкөд муө сужөм івес-  
тыд содтө кужөдлыс мувынсөдан вынсө, бырөдө му-  
лыс вреднөј својствосө.

Івесткөд кужөд сужөм збылыс јона бурмөдө му-  
тө, секи му сетө вөвлытом гырыс урожајјас.

Со, Вјаткаса опытној станціјалөн відлөгыс:

	Ц е н т н е р ө н	
	Сү урожај 1926 да 1927 војасө (шөр.)	Содис уро- жаыс гек- тар вылө
Кужөдтөг . . . . .	9,3	—
36 тонна кужөдөн вын- сөдөмөн . . . . .	16,5	7,2
36 тонна кужөдөн да 10 тонна івесткөн вын- сөдөмөн . . . . .	23,4	14,1

Івесткаалөм да кужөдалөм му вылын урожајыс  
воис кужөдтөм му вылас серти кык да жын пөв ун-  
жык (өтарас 23,4 т., мөдарас 9,3 тонна).

Ми аңам, војвывса подзола мујас бура, кужөмөн  
сижөс дөңөритігөн сетөны урожајјассө оз ещажык,  
а мукөд дырјиыс весіг унжык-на черночом вылын  
дорыс.

## ЈУРИДАЛЫГ.

Љистбокјас

Воџкыв . . . . .	5
Кор поџо видчыены бур урожај . . . . .	7
Мыјла кужодалоны му . . . . .	10
Мыјыс кужодыс артмо да кушом кужодјас овлоны . . . . .	11
Уна-о кужод сето скот . . . . .	14
Мыјла колџо виџны кужод . . . . .	15
Кыџи кужод виџны скот кок улын, картаын . . . . .	16
Кужод буржык виџны кужод виџанинын . . . . .	17
Кыџи вочны кужод виџанин . . . . .	17
Кыџи доџоритны кужодсџо кужод виџанинас . . . . .	19
Кыџи выљ ногон кужодсџо виџоны . . . . .	21
Кор петкодны кужод . . . . .	25
Кыџи горны кужодалом му . . . . .	29
Кушом мујас вылын јона-о содто урожајсџо кужодыс . . . . .	30
Кушома содоны разној коџајаслон урожајјас кужод вылын . . . . .	31
Кушома да кымын коџалыс содто урожајјассџо кужод . . . . .	33
Кушома лџосалџо кужод картопельлы, шабдилы да мукџо коџајаслы . . . . .	35
Мыј сетџо кужод минерала мувынеџоданјаскџо щџц му вынеџоџигон . . . . .	36

Инд. № 5184



11708

Цена 10 коп.

с. х. 4

дон 10 ур.

Коми-3  
3-1813



---

С. СИГАРКИН.

Навоз для нечерноземной  
полосы.

Переводчик А. ИСТОМИН и  
А. КОЛПАЩИКОВА

---

На зырянском наречии Коми языка

---

ЦЕНТРАЛЬНОЕ ИЗДАТЕЛЬСТВО НАРОДОВ СССР.  
Москва, центр, Никольская, 10.