

На колхозной СТРОЙКЕ

УСЛОВИЯ ПОДПИСКИ:
на мес. 1 р. 20 к., на 3 мес. 3 р. 60 к.,
на 6 мес. 7 р. 20 к., на год 14 р. 40 к.
ПОДПИСКУ ПРИНИМАЮТ
ПОЧТА и ПИСЬМОНОСЦЫ
ТАРИФ ОБЪЯВЛЕНИЙ
отрока петита позади текста—75 к.
Адрес редакции
Лихославль, дом РК ВКП(б)

Плановое задание для нашего района

Из приложений к постановлению бюро Калининского обкома ВКП(б) и президиума облисполкома от 26 февраля 1936 года

Общий план сева яровых для нашего района на 1936 год утвержден в количестве 27466 га, план ярового сева (без трав прошлых лет) 19756 га, в том числе для совхозов, коопхозов и прочих 1346 га. Для колхозно-крестьянского сектора всего 18410, из них яровые зерновые 9360, лен 5600 и картофель 1850 га.

План посева сортовых яровых зерновых и картофеля по колхозам утвержден в количестве 8700 га, в том числе по яровой пшенице 1600 га, по овсу 6600 га, по ячменю 400 га и гороху 100 га.

По льну. Семеноводческий разреженный посев в количестве 1070 га, селекционный товарис—сортовой 4530 га.

План оставления клевера на семенники по колхозно-товарному сектору на 1936 год для нашего района установлен в 1200 га. Посев клевера на семена широкорядным способом 400 га.

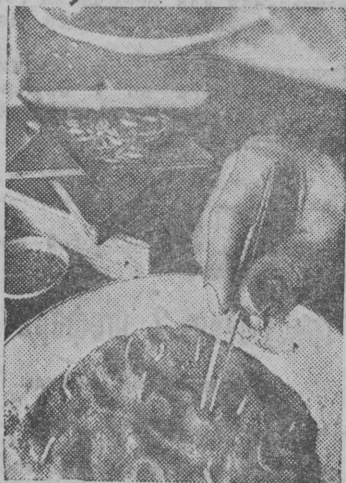
Освоить новых земель пашни по колхозно-крестьянскому сектору в количестве 2000 га, из них поднять весной 1100 га и в паровую кампанию 500 га.

Плановая урожайность установлена по зерновым 13 центнеров с га, по льноволову 4,4 центнера, и картофелю 120 центнеров.

Планом установлено, что по колхозно-крестьянскому сектору нашего района в 1936 году надо протриеровать зерновых 1980 тонн, льна 611 тонн и протравить зерновых 1630 тонн и льна 611 тонн.

План под'ема чистых паров по колхозно-крестьянскому сектору утвержден в количестве 3760 га, в том числе майских 2860 га.

На контрольно-семенной станции



Проверка всхожести семян

О ГОСУДАРСТВЕННОМ ПЛАНЕ ВЕСЕННЕГО СЕВА 1936 г.

Постановление бюро Калининского обкома ВКП(б) и президиума облисполкома от 26 февраля 1936 года

Бюро обкома и президиум облисполкома постановляют:

I. О плане яровых и сортовых посевов

В соответствии с утвержденным СНК СССР и ЦК ВКП(б) от 10 февраля 1936 года государственным планом весеннего сева по Калининской области:

1 Установить следующий план весеннего сева по районам, культурам и секторам. (Приложение № 1),

2 Райисполкомам и райкомам ВКП(б):

а) установить и довести план сева до каждого колхоза и единоличного хозяйства в соответствии с севооборотами и планами перехода к ним в пятидневный срок;

б) утвердить планы весеннего сева на заседании президиума райисполкома с участием председателей колхозов и председателей сельсоветов. Вручить каждому председателю колхоза плановое задание по колхозу, а председателю сельсовета—плановое задание по сельсовету за подписями председателя райисполкома и заведующего райзо, а по колхозам обслуживаемым МТС за подписями председателя райисполкома и директора МТС;

в) в пятидневный срок установить планы сева по хозяйствам организаций и учреждений местного значения, а также до 15 марта проверить готовность к севу совхозов Наркомзема, Наркомлегпрома, Наркомтяжпрома и Наркомпищепрома, оказав им необходимую помощь в подготовке к весеннему севу.

3 Раз'яснить всем колхозам, что с площадей, засеянных сверх плана ярового сева на 1936 г., обязательная поставка зерна колхозами не производится.

4 С единоличников поставка зерна государству взимается со всей площади яровых посевов, но не ниже площади, определенной государственным планом весеннего сева на 1936 год.

4 В соответствии с планом сортовых посевов яровых зерновых и бобовых культур, утвержденным СНК СССР и ЦК ВКП(б) для Калининской области, утвердить следующие порайонные планы. (Приложение № 2).

5 Утвердить план товарно-сортовых посевов льна в размере 140 тыс. га и разреженных посевов 22 тыс. га (Порайонный план. Приложение № 3).

6 Обязать председателей райисполкомов, зав. райзо и директоров МТС закончить межколхозный обмен зерновыми в декадный срок; весь обмен сортовых и улучшенных семян зерновых и бобовых культур, получаемых со складов Госсортфонда и Заготзерно, полностью закончить к 10 марта.

7 Обязать секретарей райисполкомов, зав. райзо и директоров МТС взять под особый контроль выполнение решений ЦК и СНК о выделении в каждом колхозе семенных участков для посева зерновых сортовыми и улучшенными отборными семенами.

Установить семенные участки для каждого колхоза в размерах 12 проц. от посевной площади по ржи и озимой пшеницы, 13 проц. по овсу и ячменю, 15 проц. по яровой пшенице.

Под семенные участки яровых зерновых и картофеля выделить лучшие по почве участки в засеваемых полях, хорошо их удобрить и обеспечить особо тщательную обработку почвы. Для посевов на семенных участках выделить лучшие по всхожести семена, произвести тщательную двух-трехкратную очистку от всяких примесей, особенно от засоренности другими культурами.

Облзу организовать силами агроперсонала райзо, МТС и контрольно-семенных лабораторий проверку выделения колхозам лучших участков и качества семян до начала весеннего сева, повторный осмотр этих участков произвести в период полки, а также уборки.

Обязать председателей колхозов семенные участки озимой пшеницы и ржи выделить после схода снега из лучших полей, производя в первую очередь на этих участках боронование озимых, поверхностное внесение удобрений, а на посевах озимой пшеницы произвести тщательную двухкратную полку, полностью удалив рожь из пшеницы.

8 Обязать председателей райисполкомов и секретарей райкомов при размещении посевов сортовых зерновых и бобовых культур, обсеменяемых за счет выдачи семенного материала из ресурсов Госсортфонда, расположить эти посева в каждом районе гнездом, не допуская в зоне этих посевов рядовых зерновых.

9 Устанавливая, что и в 1935 году вопреки спе-

циальной директиве пленума ЦК по многим колхозам семенники клевера фактически не были выделены, а там, где они были выделены, не было проявлено нужной заботы об этих участках, в результате чего многие колхозы снова остались без семян клевера,—обком и облисполком обязывают райкомы и райисполкомы обеспечить отбор уже весной 1936 года семенников клевера не менее 54 тыс. гектаров. (Порайонный план. Приложение № 4).

План выделения семенников клевера должен быть доведен до колхозов одновременно с планом весеннего сева.

Обязать облзу первую приемку семенников клевера произвести после весеннего сева и вторую приемку—в период цветения.

Утвердить план широко-рядных семеноводческих посевов клевера по области в размере 8.000 га. (Порайонный план. Приложение № 5).

II О под'еме целины

1 Утвердить план под'ема целинных земель по каждому району в следующем размере. (Порайонный план Приложение № 6).

2 Учитывая, что в 1935 г. освоение целинных земель по ряду районов (Ново-Карельский, Сонковский, Погорельский, Кесовогорский, Осташковский, Нелидовский, Луковниковский, и Каменский) в результате опоздания с развертыванием корчевки проходило явно неудовлетворительно, план под'ема целины по области оказался невыполненным (при плане 130 тыс. га было выполнено 116 тыс. га). В связи с этим обком и облисполком указывают на необходимость безусловного выполнения плана под'ема целины всеми районами в 1936 году, как решающего условия перехода к правильному севообороту.

Для обеспечения выполнения плана под'ема целины обязать райки, райкомы, райзо и МТС.

а) окончить выбор участков для под'ема целины, расчистки и корчевки в размерах установленного плана для каждого колхоза не позднее 1 апреля, точно выполняя при этом указания ЦК и СНК о недопустимости распашки лугов и пастбищ;

б) не позднее 15 марта выделить специальные звенья по корчевке с тем, однако, чтобы до начала полевых работ на корчевку

направлялись не только специальные звенья но вся основная масса колхозников.

Рекомендовать колхозам при выполнении норм на работах по корчевке и под'ему целины начислять колхозникам 2—2,5 трудодня;

в) широко внедрить в колхозы простейшие машины и приспособления для корчевки, в первую очередь конные и ручные корчевальные машины, ваги, лебедки и т. д., для чего организовать изготовление силами колхозов простейших приспособлений для корчевки с тем, чтобы ими были обеспечены все колхозы области.

Облзу разослать всем районам чертежи этих приспособлений до 20 марта;

г) обязать директоров МТС установить календарный план под'ема целины по каждому колхозу, довести эти сроки до колхозов и систематически проверять выполнение колхозами плана корчевки и других подготовительных работ для тракторной пахоты.

3 Обязать т. Беляковича (сельхозснабжение облзу) обеспечить снабжение МТС и колхозов запасными частями для корчевальных машин и болотных кустарниковых плугов с таким расчетом, чтобы к 10 марта с. г. были полностью удовлетворены заявки на ремонт, а к 1 апреля было бы обеспечено достаточное количество запасных частей.

III О повышении урожайности льна, зерновых культур и картофеля

В соответствии с утвержденным ЦК и СНК для Калининской области минимальным заданием по урожаю льна 4.1 центнера с га, для зерновых—12 центнеров и картофеля—120 центнеров— утвердить следующие порайонные минимальные задания. (Приложение № 7).

Обком партии и облисполком особо подчеркивают, что эти задания являются минимальными, что каждый колхоз, каждая партийная и советская организация должны бороться за то, чтобы эти минимальные задания были повсеместно на основе стахановского движения перевыполнены.

Обком и облисполком предупреждают райкомы и

(Окончание на 2-й стр.)

О ГОСУДАРСТВЕННОМ ПЛАНЕ ВЕСЕННЕГО СЕВА 1936 Г.

Окончание постановлений бюро Калининского обкома ВКП(б) и президиума облисполкома от 26 февраля 1936 года

райисполкомы, зав. райзо и директоров МТС против формального расписания этих минимальных заданий по колхозам и требуют, чтобы определение задания по урожаю для каждого колхоза было основано на действительном изучении особенностей каждого колхоза, чтобы был выработан практический план по каждому колхозу, обеспечивающий выполнение и перевыполнение задания (очистка и обмен семян, вывозка навоза, правильное размещение культур, тщательная обработка земли и т. д.).

К проработке практических мероприятий, обеспечивающих повышение урожайности, должны быть привлечены широкие массы колхозников, колхозниц, колхозный актив, стахановцы, бригадиры и т. д.

IV. О подготовке семян к севу

1 Считаю, что подготовка семян к севу по большинству районов, а особенно по Холмскому, Торпецкому, Лесному, Новоторжскому, Сандовскому, Рамешковскому, Максатихинскому и Нерльскому, ведется неудовлетворительно, обком и облисполком обязывают все райкомы и райисполкомы:

план триерования семян льна в количестве 42 800 тонн и зерновых 107,600 тонн довести до колхозов, обеспечив окончание триерования к 15 марта.

Установить план протравливания семян льна в количестве 42,800 тонн и зерновых в количестве 88,400 тонн (порайонное задание—приложение № 8).

2 Запретить посеы не-протравленными семенами льна, пшеницы и овса. Протравливание семян произвести под руководством агрономов или специально подготовленных на курсах колхозников, обязательно оформляя протравливание актом за подписью агрономов и председателя колхоза.

3 Обязать Сельхозснабжение (тов. Беляковича) обеспечить заброску в районы порошка АБ и Давыдова 80 тонн, формалина 32 тонны.

Установить, что препарат Давыдова и АБ должен отпускаться колхозам развешенным в пакетах, рассчитанных на протравливание 50 кгр. семян, снабженных краткими инструкциями по применению. Считать, что все протравители должны быть завезены в районы не позднее 1 апреля с. г.

4 Обязать зав. райзо и директоров МТС до 10 марта проверить обеспеченность каждого колхоза вполне исправными бочками и приспособлениями для протравливания.

5 Обязать облзу, райзо и директоров МТС и районные контрольно-семенные лаборатории провести вторичную проверку качества семян во всех колхозах и по всем культурам к 20 марта.

V. О сроках сева

1 На основе учета всего опыта 1935 года обком и облисполком считают необходимым проведение всего сева льна в ранние и сжатые сроки не более 5—7 дней, не допуская растягивания сева на 2—3 срока. Сев зерновых должен быть проведен в течение не более чем 10—12 дней.

Одновременно обком и облисполком требуют неуклонного проведения в жизнь директив ЦК о недопущении сверххранения сева.

2 В связи с тем, что весной 1935 года основная масса сеялок фактически не была использована прежде всего потому, что районные земельные отделы, МТС, райисполкомы и райкомы не только не являлись организаторами рядового сева, но в ряде случаев сами его недооценивали, поручить облзу представить президиуму облисполкома в декадный срок твердое задание рядового сева по каждому району.

3 Рядовой сев в каждом колхозе и бригаде должен быть начат по мере подсыхания почвы на отдельных участках, не дожидаясь, пока почва будет пригодна для сева в целом по колхозу или бригаде.

VI. О подготовке почвы для посева

1 Обязать председателей правлений колхозов, агрономов, райзо и МТС в соответствии с севооборотами и планом перехода к ним выделить под посев льна участки с глубокой зяблевой вспашкой, в первую очередь из-под клеверищ и удобренных озимых культур. Все земли, предназначенные под посев льна, должны быть обязательно продискованы или разделаны пружинной бороной, а в нужных случаях зябь должна быть перепахана и тщательно разделана.

2 Считаю одним из серьезных условий повышения урожайности углубление пахотного слоя, обязать облзу составить, исходя из почвенных условий отдельных районов, порайонные задания по глубине вспашки с тем, чтобы внутри района эти задания были дифференцированы в зависимости от особенностей почв отдельных колхозов и сельсоветов.

3 Обязать зав. райзо, директоров МТС и председателей колхозов одновременно с боронованием зяблевой вспашки и разворотом сева произвести ранее весеннее боронование озимой ржи и пшеницы.

4 Обязать председателей райисполкомов, секретарей райкомов, зав. райзо, директоров МТС и председателей колхозов закончить ремонт всех почвообрабатывающих орудий (плуги, бороны, культиваторы, сеялки картофелесажалки) не позднее 15 марта.

5 Обязать председателей сельсоветов совместно с председателями колхозов до 25 марта проверить качество ремонта колхозного инвентаря, а также немедленно организовать прикрепление колхозов, не имеющих кузниц, к мастерским МТС, совхозов и колхозов, имеющих возможность оказать помощь в ремонте.

6 Обязать Сельхозснаб полностью обеспечить колхозы к весне отвалами, лемехами, втулками, полозками и другими материалами, необходимыми в первую очередь для почвообрабатывающих орудий.

VII. О вывозке навоза, торфа, золы, извести и минеральных удобрений на поля

1 Отмечая, что большинство районов слабо выполняет решение обкома и облисполкома от 17 января 1936 года о вывозке навоза, сборе золы и завозе минеральных удобрений, обязать облисполком с 1 марта установить 5-дневные задания по вывозке навоза на поля. Контроль за выполнением этих заданий возложить на руководителя группы совпартконтроля тов. Коневца.

2 Возложить ответственность лично на председателей райисполкомов и директоров МТС за своевременный завоз минеральных удобрений в колхозы с тем, чтобы удобрения вывозились со склада полностью не позднее 5 дней с момента их поступления.

VIII. О под'еме и обработке чистых паров

1 Утвердить план под'ема чистых паров по колхозно-крестьянскому сектору области в объеме 390 тыс. га, в том числе майских—300 тыс. га. (Порайонное задание прилагается).

2 Обязать председателей райисполкомов и секретарей райкомов:

а) одновременно с планом весеннего сева довести до каждого колхоза и единоличного хозяйства план под'ема чистых паров с выделением количества пара, который должен быть поднят до 15 мая;

б) обеспечить своевременный завоз на чистые пары навоза, торфа и правильную их заправку. Для поддержания паров в чистом виде и рыхлом состоянии произвести не менее 2-х, а на засоренных участках 3-х культиваций и обязательную двоекку.

3 Обязать облзу установить для каждой МТС количество тракторов, которые должны быть поставлены на вспашку пара с начала весенних работ.

Обком и облисполком предупреждают все райисполкомы и райкомы, что проработанный совместно с руководителем каждого района и утвержденный настоя-

щим решением план является окончательным и никакие заявления районов о пересмотре планов обкомом и облисполкомом рассматриваться не будут.

Обком и облисполком считают, что в течение марта должна быть полностью закончена подготовка к весеннему севу на всех участках. Это особенно необходимо в связи с тем, что многие районы области не использовали январь и февраль для проведения подготовительных работ к весне.

Обком и облисполком подчеркивают, что в 1936 году, который должен стать стахановским годом для всех колхозов Калининской области, оценка результатов работы каждого района, сельсовета и колхоза будет производиться не только по срокам сева (хотя ранние сжатые сроки сева сами по себе являются очень важным фактором повышения урожая), но и по выполнению каждым районом, сельсоветом и колхозом всех мероприятий по подготовке и проведению весеннего сева, обеспечивающих высокую урожайность (сортировка, триирование и обмен семян, в первую очередь льна, вывозка навоза, торфа, сбор золы, завоз минеральных удобрений, подготовка коня, своевременное окончание ремонта всех сельскохозяйственных машин и орудий, тщательная подготовка и обработка почвы с соблюдением всех требований агротехники, правильная расстановка тракторного парка и повышение производительности тракторов).

Обком и облисполком предупреждают райкомы партии и райисполкомы против увеличения среднерайонными показателями, подчеркивая ответственность руководителей районов за то, чтобы в этом году не было отстающих колхозов и селений.

Все мероприятия, необходимые для подтягивания отдельных колхозов, должны быть проделаны до весеннего сева, чтобы не надо было во время сева прибегать к штурмам, посылке буксирных бригад в отстающие колхозы и т. д.

Обком и облисполком считают, что проведение в жизнь решения обкома партии „О дальнейшем развертывании стахановского движения в деревне в связи с подготовкой весеннего сева“ должно обеспечить перевыполнение норм выработки на всех предвесенних, весенних работах и в течение всего сельскохозяйственного года, такое использование всей механизации, чтобы не было ни одного колхоза, который затаил бы сельскохозяйственные работы, ссылаясь на недостаток рабочей силы, и тем самым снизил бы урожайность и доходность колхозов и колхозников.

Решением Совнаркома и

ЦК партии от 10 февраля „О государственном плане весеннего сева 1936 года“ центральной задачей поставлен вопрос о под'еме урожайности, в связи с чем обком и облисполком считают, что во всей массово-политической работе вокруг этого решения необходимо внимательно следить за тем, чтобы каждый колхоз с особой тщательностью проработал вопрос о практических мероприятиях, обеспечивающих под'ем урожайности по данному колхозу, так как прежде всего по этому, а не по торопливым заявлениям и обещаниям обком и облисполком будут судить о качестве работы каждого района, колхоза и сельсовета.

Обком и облисполком выражают уверенность, что большевики и колхозники Калининской области с честью закончат подготовку, образцово проведут весенний сев и в борьбе за осуществление огромной важности задачи, поставленной товарищем Сталиным, по дальнейшему под'ему урожайности и доходности колхозов обеспечат Калининской области одно из первых мест в Советском Союзе.

Беззаботные механики

18 февраля в МТС проводилось производственное совещание трактористов, бригадиров и механиков по вопросу подготовки к весеннему севу.

Этому совещанию не придали никакого значения старший механик Юраков и механик по сельхозмашинам Гранаткин. Вместо того, чтобы прослушать предложения лучших трактористов, Юраков и Гранаткин уехали пьянствовать.

Тракторист.

Отв. редактор ЮЖАКОВ М. Г.

О прививках против дифтерии

В Лихославльской и Калашанковской амбулаториях в 1, 3 и 5-й день шестидневки с 9 до 11 час. утра производится предохранительная прививка против дифтерии, обязательная для всех детей города и поселка от 6 месяцев до 12 лет.

Родители, не сделавшие своим детям прививку до 1 апреля будут подвергаться штрафу до 100 рублей.

Райздрав.

Лихославльская городская пожарная команда

требуются 2 шофера

Нач. пожарной команды.

Продается племенная телочка. Обращаться по адресу—г. Лихославль Тверская улица, 64-а к Смирновой Аграфене Ивановне.