

~~129-10~~
~~59~~

А. ПОЉДНЕВ

**ВЫЛ СТРÖБАЛЫ —
ВЫЛ СТРÖИТЧАН
МАТЕРЈАЛЈАС**

**НКѢП ИЗДАТЕЛСТВО
МОСКВА 1933**



Н 29-10

59

Коми 3

2-778

А. ПОРФНОВ

ВЫЛ СТРОБАЛЫ — ВЫЛ СТРОИЧАН МАТЕРИАЛАС

Г.П.Б. в Ленинград

Ц. 1934 г.

№ 32

НКТП ИЗДАТЕЛЬСТВО
МОСКВА 1933

Редактор Истомин. Тех. ред. Ковнер. Из-во НКТП 410 ТП.41—2—3.
Сдана в набор 13/XI 1932 г. Подписана к печати 13/IX 1933. Бумага
82×110/32. Печ. листов 3³/₄. Колич. зн. в листе 30800.
Уполном. Главлита № В-65543 Заказ № 1490 Тираж 500 экз.

17-я фабр. нац. книги ОГИЗ'а РСФСР треста «Полиграфкнига»
Москва, Шлюзовая наб., д. № 10

ВЫЛЪ ТѢХНІКА — СӨВЕТСКӨЈ СТРАНАЛЫ.

Рабочөј класс помаліс колан воын социалистическөј економіка фундамент течөмсө. Бөрө колөм муужалан странаыс, көні і муужалөмыс мунліс омөла, немөвөјса ногјасөн, рабочөј класс пөртө Россіјаос воңын муныс індустріальнөј республикајас сојузө, көні і сиктса овмөс культурнөј, совхозно-колхознөј, машиннөј формајас вылө решітөлнөја вылыс течысө.

Тажө перестройкаыс мунө сещөм ыжыд өдјасөн, кушөмјасөс некор ез төдлы мірыс. Неважөн-на, кодыр мі вөчім Волхов ју вылын гидроелектростанціја, мі ошјысім сіјө постројканас, шулывлім сіјөс гігантскөјөн. Колыс толкө кымынкө во, а өні ескө Волховстројыд вөлі радөвөј стројкаөн.

Волховстрој бөрын мі леңім дасјасөн выл електростанціјајас, тајө воө мі помалім снєпрострој стрөітөм. Мі стрөітам, да мыјешкө стрөітім-нін, вывті ыжыд фабрікјас да заводјас — Ростовса Гельмаш, Сталинградса тракторнөј, Челябінскса тракторнөј, Сібырса да Саратовса комбајн заводјас, мі паскөдім став міркофас јона ыжыд металлургическөј комбінатјас стрөітөм — Магнітогорскөјөс да Кузнецкөјөс, хіміческөјјасөс — Бобріковскөјөс, Березніковскөјөс, мі стрөітім

Турксіб, вөчим выль ыжыд шахтајас. Оти кывјон, қик вожывсаң, Хібінысаң, көни паскалісны мірас медса озыр аппатітөвөј разработкајас, да қик лунвылөз, көни механирујтөм, паскөдөм да вьлмөдөм нефт промышленност тыртіс пјатілеткасө кык во да жыңјон, лунвывса граңца дорсаң, көни колан воө ломзісны Осіновскөј электростанціјалөн біјасыс, да асыввыв граңцаөз, көни дас кымын выль промышленнөј предпrijатіјөјас пөртөны важ „катарга странасө“ қоріқалан крајө — быдлаын, быдлаын паскалө да јонмө социалистическөј стрөјка.

Абу ылын сіјө кадыс, кодыр мјан і талунса гигантјасыс кутасны кажітчыны обычнөј стрөјкајасөн. Очерөдын сулалө Ангарскөј станціја стрөітөм, коді лоө даспөв вынажык днөпрострөј дорыс, Урало-Кузнецкөј комбінат, Мінусінскөј комбінат, Волгострөј, Казакстанын, Шөр Азјаын, дальнөј Востокын мупыщса озырлун перјөм.

Тақі Сөвет сојузса пролетаріат пөртө олөмө Іллічлыс заветсө: **Вөтөдны да бөрө колны техніка да економіка боксаң возын сулалыс капиталистическөј странајасөс.** Төдөмыс, мыј вөтөдны да колны бөрө техніка да економіка боксаң капиталистическөј странајасөс мі вермам сөмын секі, кодыр чөвтчам важ „рассејскөј“ прывычкаыс ужавны гөрбөн, дубінушка улө, мырдпырыс. Капиталистјас техніка боксаң мјаныс вынажыкөс. Налөн вылынжык мјанлөн дорыс технікаыс да сывөсна, мед пөртны олөмө мјан во-

зын сулалан јона сложнөј да сөкыд могјассө, мјанлы сја-жө колө быт освоитны медвыл, медвылын технікасө.

Мјанлы пыр колө кутны төдвылын Сталин јортлыг кывјассө:

— Реконструкција кадө техника решајтө ставсө.

Но заграницаыг велөдчөмөн, техникаөн овладевајтөмөн, мјанлы оз ков заграницаыслыг ставнас стөч вужөдны асланымлы, ставсө копирујтны, оз ков вунөдны, мыј мјан економическөј стрөј қикөқ прөтивоположнөј став мукөд мирса економическөј стрөјлы. Öни, кодыр мјан страна ödjө јона быдмө, јонмө,— капиталистическөј мир ödjө исковтө економическөј разруха гуранө.

Сывөсна уна медбур идејајассө заграницаын оз удајтчы пөртны олөмө. Капиталистическөј мир öдва лслалө кризис пјас.

Со мыјвөсна мјанлы колө оз сөмын вужөдны капиталистическөј технікасө, но і критическөја сы динө матыссыны, аргавны, пыр-ө сјө тужө мјан условјөјасө, оз-ө советскөј условјөјасыс корны вежны мөд-ногавны тајө технікасө, сујны сетчө мыјкө ассыс да сјјөн колны капиталистјасөс.

Тајө ныгаас ми төдмөдам лыфгысөс мјан строителство öти јөрөскөд (областкөд), көни Сооруженьнөјас государственнөј институтыг научнөј работникјас выл ногөн, революционнөј ногөн матыссысны важ, узаконі-

төм техникскөй порадокјас бердө да заграңицаса практикаон да торјон-нын мијан „рассејскөй“ традицијон лыддыстөг выл ногөн разрешитисны јона важнөй вoppersö. да тајө решеннөыс сетө государстволы зев ыжыд пөльза, петкөдө мијанлыг строителствоос сөкыд торјасыг, уна матерјалјас тырмытөмыг да лептө сјјос јона вылынжык техникскөй шупөд вылө.

Горныыс мунө кирпич (да пу) выл стрөйтчан матерјалјасөн — щитөвөј да гырыг искуственнөй изјасөн — вожом јылыг. Тајө нигаас горныыс мунө выл стрөйтчан матерјалјас јылыг, кодјасос вөчөмыс сувтө јона донтөмжык, выгөднөйжык кирпич дорыг, выл рационалнөй да донтөм стрөјка јылыг, кодос пөштө оз-на төдны нө мијан, нө заграңицаын.

КОЛӨНЫ-Ө МИЈАНЛЫ МИЛЛАРДЈАСӨН КИРПИЧЈАС.

Кажитчө бытө гөгөрвоанаон: раз ми стрөйтчам — медвоз мијанлы колөны кирпичјас. Мысаң-жө заводитны стрөйтчыны, оз-кө кирпичјасаң?

Со мыјвөсна быдлаын, торја-нын газетјасын, бөрја кадөз ез еща гижлыны сы јылыг, мыј страналы колө миллиардјасөн кирпич, мыј быд ногөн колө паскөдны кирпич вөчөмсө, мыј колө стрөйтны зев ыжыд механичирүптөм заводјас, кодјас ескө лејисны миллионјасөн да миллиардјасөн кирпич.

А кирпич век оз тырмы. Уна стрөјкајаслы өнө-нын јона оз тырмы кирпичыс. Тајө торкалө строителствоосө, аугө планјасө, чинтө өдјасө.

Таҕи сулалө фелөыс өнi. А мыҕ видчiсө мiжанөс во-
дөвылөса кадас?

Та куҕа „Правда“ гаҕетын вөли гiжөма Мандалҕан
жортлөн стаҕта, көнi шусө со мыҕ:

—Ичөта арталөмөн-на 1933-өд воө-һин мiжанлы ков-
мас 30 мiллард кiрпiч. Налөн сөктаыс — 120 мiл-
лон тонна. Көрттуҕаслы-кө лоiс ескө кыскавны
таҕө кiрпiчҕассө стрөҕкаҕас вылө, то таҕө лоiс ескө
став көрттуҕ куҕа став кыскалан грузыс нөлөд жу-
көныс — быд лун 20 сурс вагон вөли ескө заҕмитө-
ма кiрпiчҕасөн!

Мед ескө дастыны тамында кiрпiчсө, ковмiс ескө
таҕө воө да воан онас стрөитны выл кiрпiч заводҕас
1 мiллард гөгөр шаҕт вылө. Мед ескө сетны таҕө
кiрпiчҕас вылө сырҕо, лоiс ескө перҕыны муыс 200
мiллон тонна сырҕо — 1931-өд воө перҕан iзшом до-
рыс куҕимпөв унҕык. Таҕө кiрпiчҕассө өҕыҕаҕтөм вы-
лө ковмiс ескө 2 мiллон рабочөҕ.

Вермам-ө мi та вылө мунны? ферт огө. Колө адзы-
ны кущөмкө петан туҕ кiрпiч тырмытөм ҕылыс.

I вот јешщө 4—5 во саҕын-на воҕмөстчыс стрөi-
телҕас пунктiсны асланыс воҕын вопрос:

— А оз-ө поҕ петны матыссан нап्राжоннөҕ по-
ложеһнөсыс кущөмкө мукод, выл туҕҕасөд?

I асныс-жө сетiсны таҕө жуалөм вылө воча-
кывсө:

— Поҕө! Колө сөмын бурҕыка виҕөдлыны сы
вылө, кыҕи да мыҕыс мiжан стрөитөны, став нелучкi-

јасылыг төдмавны помкасө да секи кокныдзык лоас
венны тајо һелучкијассө.

Отвлекітчылам өти минут кежлө чістө стрөітелнөј
тема дорыс.

Мыј ми вөчам, шуам, колө-кө вурны мијанлы еш-
кын?.. Ми һөбам сатін, вурам сетыс паскыд да ыжыд
полоһышщөјас, течам вата да вурлам сіјөс. Петас-ө
кодлөнкө мөвп һөбны сатін, вундавны сіјөс посні
торјас вылө да сөсса тащөм торјасгыс вурны аслыс
ешкынсө?—ҕерт оз! ҕерт овлөны і торпырігыс ву-
рөм ешкынјас, сөмын тајо һөкущөма оз вистав сы-
ҕылыс, мыј торпырігыс лөсыдзык вурнысө.

Емөс ачыс сама, сің шусана, мозаічнөј јашщікјас,
кодөс течөма торја, посһыдк, клеітөма кусөкјасыс.
Оз поз шуны, мыј тащөм торпырігыс јашщікјастө
вөчны кокныдзык. Лөсыдзык, регыдзык најаөс вөч-
ны быдса пөвјасыс, торпырігыс-жө вөчлывлөны сөмын
сывөсна, медем петкөдлыны сіјөн спеціалнөј мас-
терство лөбө сывөсна, мыј уна прөста кадыс сетө
возможностсө заңімајтчыны тащөм ујјаснас.

Кажітчө, мыј кокныдзык, регыдзык ескө вөлі
чукөртны керка гырыс частјасыс посһыдк кірпічја-
сыс течөм дорыс. Од кокныдзык дај өдјөзык позө
пуктыны өти ыжыд із, сіјө местаас-жө уна кірпіч
течөм дорыс, кокныдзык да лөсыдзык чукөртны
керка кымынкө со гырыс ізгыс, кымынкө сурс пос-
һыдк ізгыс серті; кокныдзык пуктыны ыжыд із
ставнас, посні кірпіч течөм дорыс.

Öd лунвылын употреблятöны-жö стрöйтчан из пыдфи ракушечник, туф, јестественнöј из, ыжыд правилнöј кусöкјасөн течöмөн.

да некодлы і јурас оз волы торјöдлыны да плитны тајö изјассö посныдик кирпичас вылö.

І век-жö мјан керкајас стрöйтчысöны посныдик кирпичасыс, стрöйтчысöны сјңнасö важöнсаң, со војасөн. Öни, кор кутан косавлыны со во сајын стрöйтöм керкајассö, двö кутö, мыј тајö керкајассö стрöйтöма сещöм-жö посныдик кирпичасыс, кызі і öни стрöйтчысöны мјан керкајас. Артмö, мыј мi со војасөн сула-лам öти местаын, со војасөн та боксаң ег мунö нi öти восков воқö.

СТЕН КИРПИЧ КОЛÖ ЛОНЫ ГЫРЫС.

Сувтö вопрос:

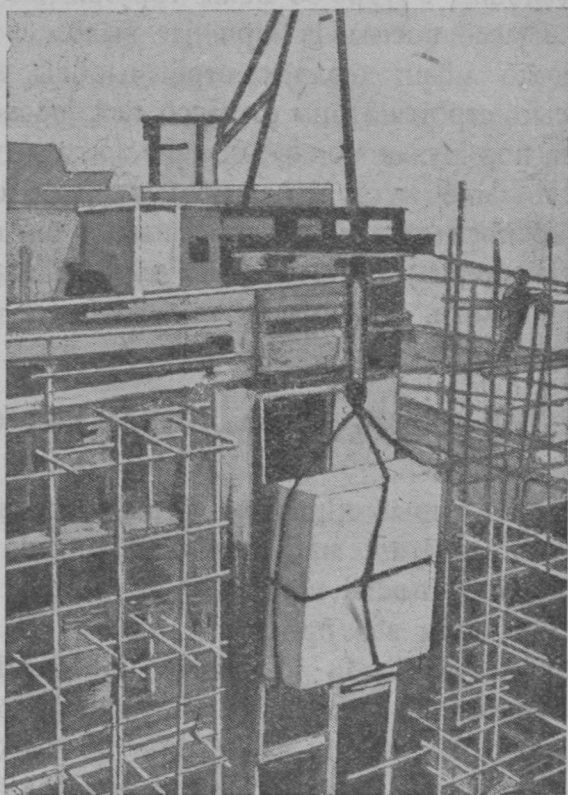
Стрöйтчан гырыс кирпич-кö буржык посни дорыс, мыјөн-нö објаснитны, мыј стрöительјас уна со во-нын стрöйтöны посни кирпичыс?

Вочакыв талы зев прöстöј.

Вölöмкö, кирпичлөн формаыс да ыждаыс абу стрöјка требовањöјас сајын, а сјјöс вöчöм ногјас (способјас) сајас. Кирпич заводјасын вöчны (формујтны да öжыгајтны) гырыс кирпичтö зев сöкыд.

Сјң-кö, кирпичлыс формасö да ыждасö, воқывыв-нын урчитöма вöчан условјöјаснас лiбö, кық шуöны, технологическöј требовањöјаснас, сöмын некущöма абу стрöительнöј требовањöјаснас. **Стрöительјаслы бур-**

жык гырыс кірпіч, сөмын најө пріноровітчісны
посні кірпіч дінө, посні кірпічсө вөчны удобнөжык
кірпіч заводжаслы-да.



1. Англијаса стрөјба вылын вөчөм ыжыд із.

Воқмөстчыс стрөителјас важөн-нін кутісны корс-
ны гырыс кірпіч вөчан тујјас. Заграңицаын ташдөм

ізжасыс важөн-нын вөчсөны, сөмын вөчсөны пыр-
жык дона матерјалжасыс: цементыс, пемзаыс да
с. в.

1-өд серп. вылын пектөдлөма Англијаын, Лон-
донын керка стрөйтөм, петкөдлөма, кызі сещөм ыжыд
ізжыс лептысгө керка вылысас течөмыс вылө. Ферт,
мі ог вермө кықсурө таргајтны тащөм дона матер-
јалжассө.

Сөмын неважөн Германијаын вөчисны „целер-
штейн“ ыма із. Тащөм ізжыслөн куқтаыс — 39 сантй-
метр, пагтаыс — 19 сантйметр, а кызтаыс — 9 сантй-
метр. Стенас сјјөс поңө пуктыны горизонтальнө (плаш-
кінас) і вертикальнө (боквыв). Изжасыс вөчсысө-
ны пемзаыс, пачжасыс шлакөн лйбө өжігајтөм сојөн
сорөмөн. Тащөм ізжасыс течөм стенас вурисжасыс
ещажык лооны да стеныс озжык кут көңыд-шоныдсө
ас пырыс лезны, керка пыщса шоныдыс озжык пон-
ды вошны. Немецјас шуоны, мыј „целерштейн“
төдчымөн јона содтис керка течан ужлыс производі-
тельностсө дај поңны кутис вөсныджык стен течны,
сы понда 25% вылө ещажык матерјалыс колө дај
ужыс јона көкныджык.

Но-өд пемзаыс мјјан ем сөмын Закавказжөын,
пемза мјјанлы вывті дона матерјал. Сің-кө і сещөм
ізжас, кызі „целерштейн“, мјјанлы оз лөсавны, колө
корсны массовөј гырыс стрөительнөј матерјалжас, код-
јас вөліны ескө донтөмөс да доступнөјөс. Тащөм
матерјалжассө заграңца оз төд.

Со мыла мијан воџмѳстчыс стрѳителјас кутисны рѳешајтны могсѳ мѳд тујјасѳн, заграицалы тѳдтѳм тујјасѳн.

Мыј стен матерјал колѳ лоны гырыс, вѳлі медыжыд могсѳ рѳзрѳешитан условіјѳн. Гырыс ізјасыс-кѳ оз сетчыны ѳжыгајтчынысѳ, сіѳ-кѳ колѳ коргны сещѳм матерјал, кодѳс оз ков ѳжыгајтны.



2. Блокјаслѳн да кірпичјаслѳн гырыс.

Ташѳм матерјалсѳ вѳлі адѳма лабораторіјаын, кѳні ужнас вескѳдлѳ інжеер-коммунист В. П. Не-
красов. Сыыс-на унжык: тајѳ лабораторіјаыс адзіс
уна дас пѳлѳс ташѳм ізјас.

Выл ізјасыс шусѳны **блокјасѳн**. Јона-ѳ најѳ гы-
рысѳс кірпич дінын, петкѳдлѳма 2 серпас вылын
керка стенсыс. Стен пѳлѳссѳ течѳма прѳстѳј кірпич-
јасыс, а мукѳдлатыс — блокјасыс. Блокјас вермасны

лоны разнөј гырса: „кык кі вылө“ — сещөмјас, кодјасөс вермө лептыны өтї рабочөј, „һоль кі вылө“ — кодјас лептысөһоны кык робочөјөн; сесга емөс гырыг блокјас, кодјасөс лептөһны специалнөј лептан (подјомнөј) прїспособленьнөјасөһ.

СӨКЫД КУТАН да ШОНЫД КУТАН ЧАСТЈАС.

Поснї кірпичлөн ез сөһын һеудобствоыс беспөкөит воғмөстчыс стрөителјасөс. Најөс беспөкөитис һөшта і маґерјалсө лышкыда виғөмыс.

Збыл-өд, көґ кушөм керка вылө он виғөдлы, адған, мыј став ортыса стенјасөс да пышкөсса стенјасөс, сїғ шуган капіталнөј стенјасөс, течөма өткызта ізјасыс.

Колө-ө тајө? Та могыс вајө-жө төдмалам, кушөм роһыс стөныслөн. Стөнјас колөһны, өтїкө, меһым кутны асвылас сөкыдсө (һөбө, кығ шуөһны, нағрузкасө) судтајасыслыс, вөвтыслыс, судтајас костса кост балкајасыслыс да с. в. Мөдкө, стөнјасыслы колө шөһыдсө кутны керка пышчыс, да көғыдсө ортысыс һе леғны.

Сувтө вопрөс: нағрузкасө кутны-кө колө һоны стөныслы кызжыкөн да јонжыкөн, колө өмөј-һө сещөм-жө кызталун шөһыдсө кутөм могыс? ґерт, оз. Сыһонда воғмөстчыс стрөителјас мијан, дај зағраһыцаһын, кутисны корһны керкајасыслыс сещөм конструкціјас, көһи ескө нағрузкаыс лоис сөһын стөн кушөмсурө частјас вылас (һелөс, каркас), а став

мукöд площадыс стенислөн мед лоі прөстөйжык маҥерјалыс, коді верміс бура кутны шоныдсö.

Петкөдлам тајос прөстөј пример вылын. Міјанлы-кө колө стрөитны кад кежлө прөстөј һол пелөса хібарка, мі пелөсјасас вермам сувтөдны муас мыјкө пыдта сужөмөн һол ыжыд балка да сіјө балкајас вылас вөчны вевт—најө пондасны нагрукасө вевтыслыс кутны, а стенјассө һөзө обшывајтны төскөн) коді (төскыс) сөмын шоныдсö пондас кутны.

Міјан да заграңцаса стрөителјас щөкыда стрөитөны зев јон һесушщөј частјас (кірпічыс, көрта-бетоныс да весіг сталыс), а обшывајтөны—һеыжыд щитјасөн. Тајө щитјасыс вөчсөны сешөм маҥерјалјасыс, кодјас кірпіч дорыс-на буржыка кутөны шоныдсö. Сыпонда најө буржыка шонтөны керка пыщкөссө, сыпонда-жө вермөны лоны кірпіч стен дорыс вөс-һыджыкөс.

Медтөдчана щитовөј маҥерјалјас јывсыс мі во-зынжык кутам-на сорһитны.

СОЈЫГ ДА ІЗВЕСТЫГ ЗЕВ ПРӨСТӨЈ ІЗ.

Стрөитчан гырыс ізјас вөчөм куҥа ужалөмөн В. П. Һекрасовлөн лабораторіја пунктө мог зікөз бырөдны Сөвет сојузын стен маҥерјалјас суҥсы-төмсö.

Сөвет сојузын быд пелөсын меставывса уна кујлан сырјоыс производственнөј условіјөјасын поҥө лөсөдны (вөчны) кірпічөс вежөм вылө стрө-

итчан гырыс материал — тајо правілосө колө пөртны олөмө мјан стрөітелствоөн.

Төдмасам тані медпрөстөј стрөітчан із вөчан ногнас — ылыытөм сојыс гліно-іъвестковөј сырцовөј із вөчан ногнас. Тајө ізсө адқисны лабораторіјаын ужалысјас Ксіріхі да Хігеровіч јортјас.

Өні колхозјасын да совхозјасын мунө ыжыд стрөітелство, кымын воқө, сымын сіјө кутас содны, паскавны. Ферт, тані стрөітчан материалјас јылыс вопросыс сулалө став јослуннас. Колхоз оз вермы бергөдчыны кірпічөн, кірпічсө өбжыгајтөмыс вылө уна ломтас мунө-да, а кыскавны сымда пессө колхоз оз пыр вермы, сы вылө уна вөв вын колө-да.

Унаыс бостсылісны стрөјба вылө іспользујтны ул сој өжыгајттөгыс. Сөмын таыс бурыс ез ло, сојыд ылыө-да.

Выл адқөм гліно-іъвестковөј сырцовөј блок быд боксаң шогмана колхознөј жілыщнөј, хоқажственнөј да подсобнөј стрөітелстволы. Сіјө — обыкновеннөј гөрд сојыс, іъвестыс да кущөмкө заплнөітелыс. Заплнөітелыс сіјө „фарш“, сој лібө кущөмкө мукөд массаыс набівка. Заплнөітел јылыс вісталам улынжык.

Кызі-жө вөчсө гліно-іъвестковөј сырцовөј ізыс? Гојсө да іъвестсө, кодјасөс лубөј колхозлы поқө адқыны, течөны төсөн ежөм гуө. Сорлалөм сојсө да іъвестсө пасталаыс өткода кіскалөны ваөн. Став тајө массаыс гудрассысө зырјөн. Тајө, өтікө, бырөдө

гырыг комөкјассө, а мөдкө, отсалө отлаын гаситчынысө.

Шочыніка, кодыр колөны јон да вамөртчытөм ізјас, бур лоө массаас-кө неуна содтыны цемент да гира вешествојас.

Гаситөмыс мунө лун 3—4. Сыбөрын сесса артмөм тестосө сорөны ваөн да кичертөм, сорөм нуз массаыс лезсө сеткапыр сүкөд ортча, сөмын неуна сыыс улынжык, гуө.

Сыбөрын бостөны кущөмкө заполнител. Сывылө шогмасны лыс, опілі, іңас, стружка, трунда-сфагнум, ставыс, мыј поңө тырмымөн аңыны сиктын. Заполнителсө суткічөж көтөдөны көрт купорос растворын, көтөдөны сы вылө, мед сетчө ез кутчыс керка стен щак лбө сістыс бактеріјјас. Сыбөрті заполнителсө пунктөны тествоас.

Ізјасыс-кө дастысөны несущщөј частјас вылө, сені (составас) колө лоны: 1 јүкөн іңвест, 4 јүкөн сој да 3-4 јүкөн заполнител. Ізјасыс-кө дастысөны шонид кутан стен вылө, секі колө 1 јүкөн іңвест да 4 јүкөн сој вылө 9 јүкөн заполнител.

Артмөм массасө сесса кокныбіка трамбујтөмөн течөны пу лбө көрт формајасө, кодјасөс вөчөма колан ізјас гырсаыс. Ізлөн куңтаыс, пастаыс, кызтаыс медсасө 44—57,5—18,5 сантјиметр.

Поводда серті (суткі мысгі, а то і воңжык), кор формаын артмөм блокыс јонмас, сіјөс перјөны формаыс да пунктөны дорыш вылас вевт улө костыны.

Бур поводда дырји 14 лунөн космöны да вермасны-нын мунны кызи гөтөвөј изјас.

Кызи ми аддам, тајө изјассө вөчөмыс зев прөстөј нога да вермасны вөчны быдөн, а тащөм изјасыслөн качествоыс тыр шогмана. Најө зумыдөс. Најө оз ылчыны (опытјас дырји глыно-сырцовөј изјассө вөлі пуктөма ваө, кујлісны сені кык төлыс да жын, да неммында ез ылчыны). Тащөм изјасыс грибокјасөн пу дорыс нолпөв омөлжыка зарафитчөны. Сесса-өд тајө изјасыс зев кокныдөс. Најө кокнөдөны глыно-битнөј стрөителствосө да пофө пуктыны стенјассө вөсныджыкөс обыкновеннөј дорыс: 70 сантөметр кызта пыдди 38 да весиг 18 сантөметр кызтаөс. Сы-понда колхозјасын унжык стрөитчөмыс вофөвылө кутас мунны выл изјасыс.

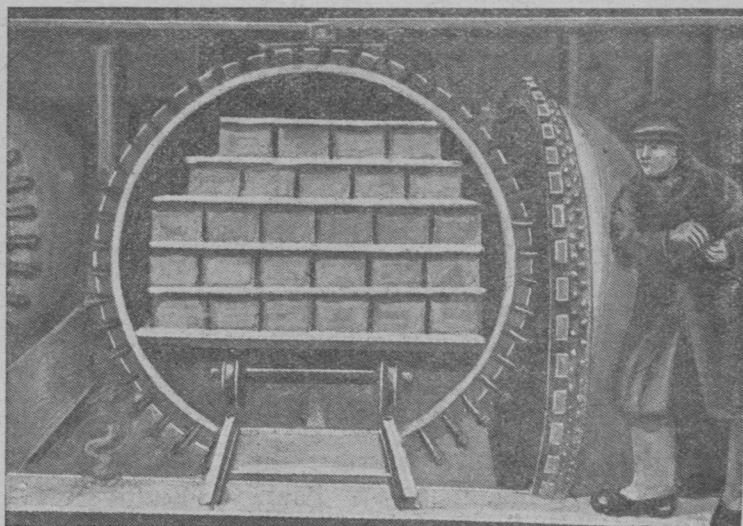
ИЗЈАС ВӨЧАН ÖDJASSÖ ПОФӨ СӨДТЫНЫ.

Мижанлы нинөмла вылыс доказывајтны тащөм гырыс блоклыс выгөдајассө. Ферт, тани индөм ногөн вөчөм массаыс посны кирпичјас вөчны оз ков.

Тани индөм ногөныс изјассө пофө вөчны вескыда „поланка вылын“ некущөм приспособленьнөјастөг да торја оборудовањнөтөг. Формаалөм блокјас, кыз ми адзылим, чорфөны, кутчисөны обыкнөј температура дырји; сы вылө колө 14 лунөф.

Блокјассө сиз-жө пофө вөчны мөд ногөн, налыс косман кадсө төдчымөн чинтөмөн. Сывылө формаас течөм тестосө колө пуктыны парилкаө. Парилка — сижө

обычнөй сарај, кодөс поңо шонтыны. Зев бур лоө парілка вылө сиктын прөстөј пывсан. Парілкаас температурасө колө вайөдны 75 градусөң Цельсіј серті. 30—35 час бөрті блокјасыс лооны гөтөвөс, поңо заводітны течны.



3. Автоклав—ізјас запарка вылө пөрт.

Тажө способыс шусө **пропаркаөн.**

Ем сесса, блокјассө өдјө вөчан, којмөд (заводса) способ. Горніыс муно сің шусан автоклавјас јылыс (3 серп.)—пөртјас јылыс, кытчө лөдсөны ул формујтөм ізјас. Тани 8 атмосфера давлөңңө улын (170 градус дырјі) ізјасыс чорөоны 8 часөн.

Тайо способыс шусо запаркаон. Кот та выло колло ломтас, сомын век-жо і секи блокјасыс тодчымон выгоднойжык кирпичјас дорыс, выгоднойжык кот-нын сыпонда, мыј ізјассо позо вочны вогогорчож да сјон тодчымон ододны строитчан ујсо.

ІЗЈАССО КОЛЛО ВОЧНЫ СТРОИТЧАН МЕСТААС.

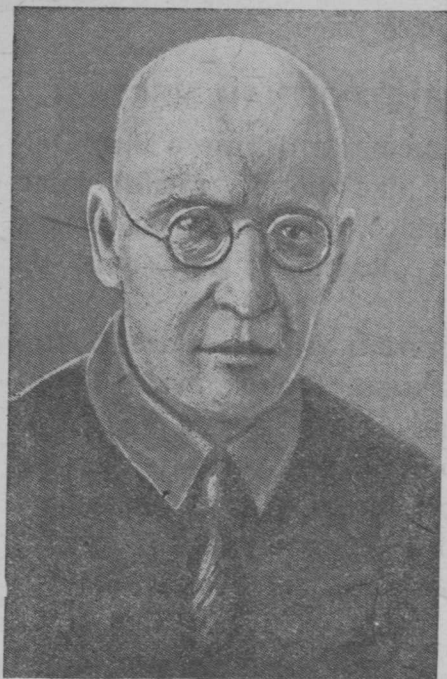
Глино-сырцовој ізјас — медпростој гырыс ізјас. Оні-нин разработаттома уна дас полос ташом ізјас разной сырјоыс. Пошти ставсо најос шогмана вочны тайо кујимнан способнас: „поланка“, пропарка да запарка вылын.

Быд район вермас строитчыны стен матерјалсо бокыс вайтог. Војдор-ко строитчыны заводитчитоқ керка пуктан местасо видлавлісны сомын медем тодмавын грунтыслыс шогманлунсо фундамент расчитаттом мogyс, то оні матыгогорса пошвасо колло видлавын і модар боксаң, а іменно: медем тодмавын, кушом строитчан матерјал позо дастыны вочны матыгогорса пошвасыс.

Лубој пошва — муыс, сојыс, лыаод сојыс, сојод лыаыс, трепелыс, фіатомыс да лубој коласјасыс — шлакыс, опілкиыс, ізасыс, лысјасыс, норјасыс, позо вочны зев бур строитчан кокњи із. Колло сомын тодмавын кыці, кушом соросјасон тайо строитчан ізсо вочны.

Местаяс вылын оз пыр адзысны опытној јоз, кодјас ескө вермоны тайос вочнысо. Отсөг вермас сетны та куза Сооруженъејас институт бердын В. П. Не-

красовлөн лабораторіја. Колө шуны, мыј і өні, көт і блокјас вөчөмыд выльтор-на да ещаөн-на і төдөны сы жылыс, лабораторіјаө щөкыда-һин шыаслывлөны, жуас-лывлөны:



4. В. П. Некрасов.

— Көсјам стрөйтчыны, а стрөитны һинөмыс. Сөветујтөј мыј вөчны?

Лабораторіја оз еновтчы вочакыв сетөмыс. Лабораторіјаын ужалысјас војдөр воча асныс жуалөны:

— Вісталөј, кущөм местнөј матерјалјасөн ті озырөс, кущөм состава тіјан му пощваыд, кущөм стрөјба ті көсјанныд пуктыны?

Кор лабораторіјаө жуөртасны, сы серті сеса лабораторіјаыс быд шыөдчыслы сетөны

індөдјас кыці вөчны сіјө лібө тајө блокјассө.

Төдөмыс, мі тани огө вермө вайөдны уна індөдјас (рецептјас). Ог вермө һе сөмын сыпонда, мыј најө (рецептасјыс) уна ногаөс да уна пөлөсаөс, но і сыпонда, мыј меставывса сырјовөј да кліматическөј уна

пӧлӧс условіѳјас сертѳыс сїѳ лїбӧ тајӧ рецептсӧ позӧ вежлавны, вӧчавны разнӧј комбїнаціјас да с. в. Сӧмын ӧткымын їзјас јылыс, кодјас медтӧдчанаӧс, кодјас јона кутасны воӳӧвылӧ паскавны, мї лыдѳам коланаӧн вїставны.

СІЛКАТ-ОРГАЊК.

Медвојдӧр **сілкат-органїк** јылыс. Таѳсӧ шусӧны гырыс їзјас, кодјас пыр ӧтарӧ јонжыка кутїсны пырны стрӧїтчӧмӧ.



5. Сїлкат-органїкјас зев кокныдӧс.

Сїлкат-органїкыс состоїтӧ, ӧтїкӧ, **сілкатыс**, нуѳ, цеменїрујтан, бытѳӧкӧнӧс клејїтан вешществоыс, да, мӧдкӧ, **органїкјасыс**, органїческӧј (растїтельнӧј) про-

ісхождённө продуктјас заполнителис. Сілікат-органиксө, кыңи мукөд сы нога матерјалјассө, вөчөны меставывса лубөј матерјалыс. Јітан, цементирујтан матерјал пыфдыс позө бостны комбинірујтөм сорасјас ізвестыс, трепелыс, фіатомыс да сојыс. Ізвестыс колө лоны тырмымөн жырнөј.

Заполнитель пыфди шогмасны лубөј органическөј отбросјас — оплкі, трунда сфагнум, лубө волокно, іңас да с. в.

Мыј сетө тајө заполнительс, тајө фаршыс?

Өтікө. Заполнительс, кың матерјал абужык-основнөј матерјалкофыс топыд, костөсжык (порістөјжык). А кымын костөсжык матерјалыс, сымын омөлжықа лезө ас пырыс шоныдсө; сің-кө, тащөм матерјалгыс вөчөм стеныс шоныджык.

Мөдкө. Заполнительнас ізјыс төдчымөн кокныджык. 5-өд серп. вылын тыдалө, мыј өтi морт зев кокныда кіјас вылас лептө кык ыжыд сілікат-органик із.

Сесса, којмөдкө. Заполнитель сетө ставнас ізјыслы опрефелоннөј зумыдлун. Сіјө лоө быттө сурөснас, скелетнас, кодөс быд боксаң лепітөма сібдан (вјажущөј) массанас. Тащөм заполнителя ізјыс оз жугавлы өтi местасаң мөдлаө кыскалігјасын.

Шулывлөны, мыј і заполнительс овлө армірујтан матерјалөн. Арматуратө төдө быд стрөител. Шуам, көрта-бетона стрөителствојасын арматура пыфдыс көрт прутјас, код гөгөр течгысө бетоныс. Кор бетоныс кутчiгас, чорчас, секі прутјасыс скелетмоз ку-

тасны сетны зумылунсö да чорылдунсö. Сецöм рол-жö ворсöны і блокјасын заполнїтелјасыс.

Гїлікат-органїкјассö вöчöны кузтанас, пастанас, кызтанас 21,5 — 25 — 27,5 сантїметр. Гїлікат-органїклы сорас составыс со кушöмкоф кымын: 1 јукөн ізвест, 5 јукөн фїатом лїбö трепел да 4 јукөн заполнїтел.

Сыпонда, мыј сїлікат-органїкјас кїрпїч дорыс шоныдсö омöлжыка ас пырыс лецöны, сїлікат-органїк-јасыс стеныс кїрпїч стен дорыс тöдчымөн вöснїд-жык вермас лоны. ССРС-са шöр полосалы сїлікат-органїкјасыс стеныс вермас лоны уна вылö-нїн 25 см. кызта, кор сени-жö кїрпїч стеныс (кык кїрпїч да жын) 70 кымын см. кызта.

Гїлікат-органїкјас 6 пöв кокнїджыкöс кїрпїч дорыс, дај кымынкöпöв донтöмжык сувтöны.

Вöчїгас сїлікат-органїкјасöс колö вїзны (выдержї-ваф) 11 час запарочнöј пöртјасын 8 атмосфера дав-леннö улын. Ташöм условїјöјасын массаыс сецöм бура обрабатывајтчысö, мыј некушöм хїмїческöј јадјас сетчö сујны оз ковны. Гїлікат-органїкјас і сытöг бура предохранїтöмаöс сїсмöмыс да грїбокјасыс.

СІЛІКАЛЦІТ.

Ем нöшта öтї сїкас із — сїлікалцїт. Сїјöс вöчан ногјасыс (способјасыс) сецöмöскоф-жö, кодјас жы-лыс мї сорнїтїм-нїн. Торјалö сїлікалцїтыс сöмын сос-тавнас да рецептнас.

Сілікалцітыс — ізөм лыаыс, коддос сорөма обыкно-
веннөй лыаөн, да ізвестыс. Ізвестсө да ізөм лыасө
сорөмыс да пропаривајтөмыс сетө аслыс пөлөс сілі-
калцітнөј цемент, коді буржык обыкновеннөј



Б. Е. В. Костырко.

цемент дорыс. Ташөм
төстосама массаас-кө пыр
өтарө содтавы гравіј, то
бөрја помыс, кор јона еща
лоө сені вјажушщөј веш-
ществоыс (ізвест да лы),
артмө сешөм состав, коді
чорҕөм бөрас сетө зев бур,
зев зумыд із. Тајө ізсө сіҗ-
жө колө запарітны пөртја-
сын. Ташөм ногөн артмөм
сілікалцітнөј ізыс зев чо-
рыд, зумыд да тырвыјө
шогмана сөкыд фундамент-
јас подулө, тујјас посјыны
да с. в.

Тајө петкөдлө, мыј обыкнөј, уналаыс суран мес-
тавывса сырјоыс поҕө вөчны оз сөмын выль стрөйт-
чан ізјас, но і выль донтөмжык цементјас.

Көнјасын абу лыаыс, поҕө сы пыҕди бостны сотөм
сој да сешөм ногөн-жө, кыҗі вөчсө сілікалціт,
вөчны мөд матерјал — сілікатон (сотөм сој, котел-
нөј шлак, ізвест фіатом). Сілікатон сілікалціт дорыс
сөмын неуна лоө слабжык.

IdAMIT.

Medзумыд да јон выль стрөйтчан матерјалыс—idamit. Сijöс adçöма профессор Е. В. Костырко.

Ми лыддам коланаөн i idamit јылыс вiставны жеңыдiка. Тајö јешцö öтчыд докажитас стрөителјаслы, мыј гөрд да жежыд кiрпичтöг поçö стрөитчыны. Наука индалö пыр выль да буржык стрөитчан матерјалјас, Регыд-нын лоö сijö кадыс, кор, кущöмкö сырјојаслыс свойствосö тöдöмөн, ми вермам лöсöдны рецептјас мијанлы колана лубöј качествоа лубöј матерјалјас вöчöм вылö. Мыј лоö idamитыс?

Сijö зумыд, јон матерјал. Бетон дорыс 7-8 пöv кымын зумыджык лоö да сiçкö јестественнöј iзкод-жö; брусчаткакод кымын зумыд, кодөн улычајас волсалöны.

Посныда iзöм лыа сорсысö обыкновеннöј лыаөн да тајö сорассö кiçертöны жiдкöј стеклöөн да неуна чаөн. (Жiдкöј стеклöыс—сijö кремнекiслöј шцолоч, кодi муно стрөителствоö кыçi бiыс вiзан краска).

Сыбöрын сорасыс шонтыссö неыжыд температура дырјi. Тајö iзјыслы пропаркаыс оз ков. Шонтигас ваыс космö, а колöм массаыс кутчiсöм бöрас лоö вывтi зумыд, јон, топыд бетонөн, кодi вермас мунны кыçi стрөитчан матерјал.

КЕРАМИТ.

Сiç-жö жеңыдiка сувтлам нöшта öтi зев иңтереснöј матерјал вылö, кодöс adçiсны профессор Костыр-

ко да инженер Пшеницын. Тажо матерјалыс шусо керамитон.

Ми шулим-нин сы жылыс, мыј немецјас ыжыд изјас заводітисны вочавны сорасыс, кытчo медценној составној јуконнас пыро пемза. Пемза — зев бур порістoј матерјал.

Порыјас пондаыс пенза зев кокні, шоныдсo ас пырыс омoла лезo, оз нлзы, оз кынмы. Заграницаын пемзовoј изјасыс јона паскалісны.

Ферт, ми вермім ескo адзыны пемзалы ег ічoтжык инанін да іспoлзујтны сылыс јона бур качествојассo. Тащoм бостыломјасыс мјан вoліны-нн (Руссерстрој). Сoмын став бедаыс сыын, мыј пензайслoн месторожденьoыс толкo Закавказьoын. Закавказьoын пемзалoн медтодчана достоинствоыс (шоныдсo бура кутoмыс) оз вермы іспoлзујтчыссыны сыпoнда, мыј сені климатыс і сіз шоныд. Мед шогманаoн ескo лоі пензаыс војвылын да ССРС шoр местајасын, кoні кoздыжык климатыс. Сoмын ылын пондаыс пемзасo кыскавны абу выoднo. Сіјo јона дoнсoдo стрoйтчoмсo.

Проф. Костырко да инженер Пшеницын адзісны, мыј обыкновенној сојыс почо вoчны іскусственној пемза, коді вермас лоны мукoддырјыс весіг јестественној пемза дорсыс-на буржыкoн. Іскусственној пемзасo шуoны керамчітoн.

Кыці-нo артмo керамчітыс?

Бостсo oтi јукoн обыкној сој. Зев бур, тајo сојас-кo емoс кoрт oкиселјас. Сoмын тајo-кo абу — по-

чө сетчө пуктыны топыда торјөдлөм көрт руда. Өтї жукөн тащөм сојсө сорөны өтї жукөн опілкїөн да 6-8 процент көрт рудаөн (сој пышкас — көртыс сертї). Ставыс тајө формујтчысө кірпічјасө, ңеуна костысөө да сујсө сесса пачө. Воқза 9-10 час чөжыс пачас температураыс вочасөн вайөдчысө 900 градусөз. Опілкыс согчө да сы местаө колөны посныфїк костјас (порыјас). Сесса температураыс лептысөө 1100-1150 градусөз да став массаыс заводїтчө вспучївајтчыны 2-3 час чөжөн. Сыбөрын колө пачјасө ңөжјөнїк көқөдны (он-кө ңөжјөнїк көқөд, керамчїтыс, температура друг јона вежсөм пондаыс, кіссас-торјавлас), а көқалөм бөрас пачыс поқө перјыны зев бур глазуrowаннөј пемза кірпічјас.

Керамчїт ңеуна кокңыджык, ңеуна јонжык да јона донтөмжык кірпіч дорыс. Кубометр пемза Москваын сулалө 24 шајт, кубометр керамчїт сулалө уна вылө-ңін 15 шајт. Тајө, ҕерт, востас керамчїтлы зев паскыд туј проїзводство сещөм јөрөсјасын, көні колө јон, кокңыд, донтөм да наҕежнөј сооружеңнө. Керамчїтыс поқө вөчны шоныд бетонјас; керамчїтовөј уҕеплҕел көрта-бетона каркас дырјї вермас сетны зев бур сооружеңнө; сесса керамчїтсө поқө іспөлзүјтны паросїловөј установкајас шонтөм вылө да вермас зырны дона ҕеплоїзаторјасөс (пробка, асбест да с. в.).

Сїз-кө, наука асқалө стрөйтчан матерјалјас тырмытөмыс петан тујјас. Тајө тујјасыс зев прөстөјөс, донтөмөс.

Быд сикас сыржоыс — сожыс, лыаыс, трепелыс, сожд
лыаыс, лыаод сожыс да с. в.—пожд вочны зев бур
строитчан матерјал. Простј асвочом известыс сет-
чө бутовөј, кірпічнөј шщебең, гравіј, шлак, пөјім,
опілки, очесјас содтомөн стрөјба [пуктөминас і вочсы-
сө выл зев простј да јон строитчан матерјал.

СОЛОМІТ.

Онi сувтлам шшитовөј матерјалјас вылө, сiјө
медтөдчана сикасјас — солөмит да фiбролит вылө.

Солөмитөс изобретiтiсны Россiјаын револүцијадж јо-
на важөн да төдмалөмјасыс петкөдлісны сылыс јона
бур строитчөм качествојассө. 1910-өд воө Россiјаын
зев уна вөчлісны солөмитсө. Војна дырјi да револү-
ција дырјi солөмит јылыс мiјан зiкөз вунөдiсны, сөмын
заграницаын сiјө јона паскаліс.

Францијаын вөлі котыртөма специалнөј акціонер-
нөј обшчество, кодi заводiтiс лежны солөмитсө тајө-
-жө роч нiм улын. Францијасань солөмитыс паскаліс
Белгiјаө, Германiјаө, Скандинавијаө, Италијаө, Војвыв
да Лунвыв Америкаө, Китәјө да мукөд странајасө.
Быдлаын кутiс мунны строитчөм вылө солөмитыс, ве-
сiг ассыс роч нiмсө заграницаын колөдiс, а мiјанын
колiс сылөн сөмын нiмыс — а ас јывсыс, солөмит јыв-
сыс, лiбө вунөдiсны, лiбө лежлисны сiјөс јона еща
дај сiјө зев лок, омөл качествоадс.

Мыј сещөм солөмитыс да кушчөмөг сылөн каче-
ствојасыс?

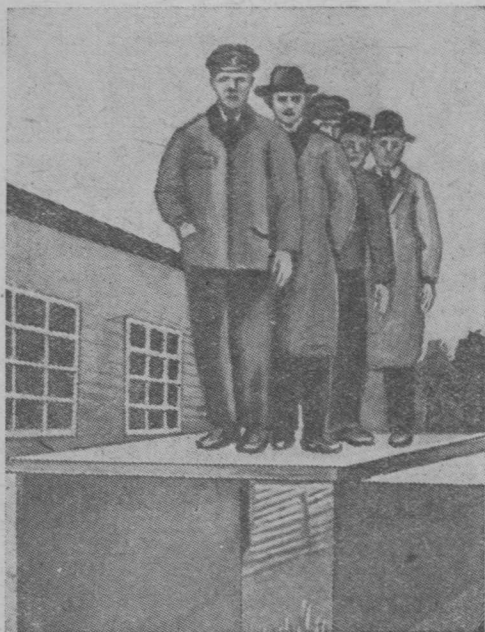
Обычној іңас (лібө камыш — секі сіјө шусө камы-шітөн) чукөртчысө занас, вурсө проволокаөн да јона прессујтчысө особөј прессјасөн. Сізікөн поңө вөчны зев ыжыд шітјас — плітајас 5 метр куңа да 1,5 метр паста (7-өд серп). Тащөм пліта чорыд јывсыс вісталө тані індөм (8-өд) серпасы: іңас пліта вылын сулалөны віт морт да плітаыс некущөма оз кусынтчышт.

Шоныдсө віңөм боксаңыс 50 міліметр кызта солөміт воңсасө 2 кірпіч да жын кызта стенлы. Солөміт абу сотчыс. Германіјаын іспытаңнө дырјі вөчлісны солөмітыс керка да сіјөс өзтісны, сөмын солөмітыс бінас ез і өзјыв. Мөд іспытаңнө дырјі солөміт пліта вылө вөлі леңөма ңалган бі 1000 градус жарөн. Час чөжөн біыс плітасө сөмын роңөдіс да шомсөдіс роң гөгөрсө, а іңас куңаыс сіјө ез паскав.



7 сер. Германіјаса солөмітовөј шіт.

Торја ыжыд испытанњо лептіс соломіт і міяны, Калугаын. Өтї заводын лої пöжар. Пу зданњо стен бердас вöліны соломіт плїтајас. Мыкөдыра бöрын зданњоыс сотчїс, а плїтајасыс сöмын вылісанњыс шомсалїсны, вылігыс шомсö поэö вöлі вуштыны пуртөн. Плїтајасыс ез щыкны.



8. Віт морт сулалöны соломіт плїта вылын да плїтаыс оз кусынтчы.

вöснїд слöјөн. Штукатуркаыс соломітас зев зумыда кутчїсö да оз көрөы, оз чукрас.

Сесса соломітыс зев кокнї да поэö вöчны зев ыжыд плїтајас. Соломітыс керкатö поэö вöчны кујїм лунөн. Нєыжыд квалїфікаціјаа кык робочöј 8 ча-

Немецкöј соломіт пу дорыс чорыджык. Соломіт жона топыда кутö көрттувтö. Соломіт плїта стенас віөм көрттувјö пудја грузтö öшан-да, плїтасö нөтї оз вредїт.

Соломіт зев бура штукатурїтчö. Штукатуркасö поэö пуктыны сы вылö зев

сөн кокныда вермасны вевътыны солomitөн 400 квадратнөј метр стен.

Медвоъза лунас пуктөны пу каркассө, мөд лунас каркассө обшывајтөны солomit плитајасөн, а кој-мөд лунас керкасө пыщкөссаңыс дај ортысаңыс



9 да 10. Солomitыс вөчөм сарај да олан керка.

штукатуритөны. 9 да 10 серп. вылын петкөдлөма солomitыс вөчөм ыжыд сарај да керка Германијаыс.

Ферт, ССРС-ын, көнi iңасыд ем мыјда колө, көнi iңасыд сiсмө мујас вылын, көнi щөкыда совхозјасын лишка пондаыс весiг сотлывлөны мујас вылын iңассө— солomit вермиc ескө јона уналаө мунны. Сөмын тај өнөң-на омөла вөчөны солomitсө. Унаөн солomitтө

оз рафејтны, медсасө сыпонда, мыј солومیтын олоны
грызунјас, дај сїјө регыд сісмө.

Збыль-ө тајө?

да, збыль. Сөмын сыын і делөыс, мыј өнөз пөш-
ті некод ез төдмаслы солөмітсө буржык ногөн вө-
чөмнас, кыці вөчөны заграңцаын, а арталөны шог-
манлунсө мїјан солөміт серті, омөліка вөчөм шітјас
серті. Ташөм шітјасад оз сөмын шырјас, но кодлы
угоднө вермас овмөдчыны.

Гермаңјаын солөміт, өтікө, **јіжтөддөны көрт сла-
бынык купорос растворөн**, а мөдкө, **бура прессуј-
төны**. Тајө зев јона віңө солөмітсө грызунјасыс, сіс-
мөмыс дај щаксалөмыс. Тајөн бырөны солөмітјаслөн
став тырмытөмјасыс.

ФИБРОЛИТ.

Шітјастө вөчөны нөшта фібролітыс. Фібролітсө
медвојдөр ізобретітс 1927 воө інж. Розов да өні
сїјө ем өті медбур да меддонтөм шіт стен матер-
јалыс.

Фіброліт — омөл сорт пуыс прессујтөм стружкајас
лібө быдса сікас пу коласјасыс (отходјасыс) вөчөм
плїтајас. Плытаын вјажушщөј растворнас өнөз вөвли
магнөчїалнөј цемент.

Сөмын бөрја каднас магнөчїт јона ез кут тырмы-
ны да ковны кутіс корсны фібролітлы кушөмкө мөд
пөлөс вјажушщөј вөшщөство. Колө шуны, мыј мїјан
магнөчїтовөј промышленнофт, кор-на ез вөчлыны

фибромитсө, зев еща инавлис магнечитсө. Кор сесса лои фибромитыд, магнечитовөй промышленностъ ез-нын кут вермыны вөтчыны магнечит вөчөмнас да тапонда жона ез кут тырмыны магнечитыс.

Ҷик-на неважөн инж. Лапшин адзис зев прөстөй способ вежны фибромитын магнечияльнөй рас-творсө. Тајө раствор пыдчыс сјө кугис пөльзутчыны известково-трепельнөй рас-творөн. Известыд ем быдлаын, а трепельд сиз-жө тырмы-мөн сурас.

Тајө вјажушщөй раствор вылас вөчсө выль сорт фибромит. Прессујтөм бөрас фибромит плитајассө запаритөны пөрт-јасын, көни запариталөны силикат кирпичас. Шусө выль фибромитыс силикатнөјөн. (Фибромит вөчөмсө виҶ. 11, 12, 13, 14, 15, серп.).

1931-өд воө мијан фибромитнөй промышленностъ сетис 3,5 миллион квадратнөй метр фибромит, кодөн почө вежны 476 миллион гөрд кирпич. Тамда лыдыс тырмис



11. Фибромит шитјасыс вөчсөны тај: чукөрт-чысөны бшлөм стружкајас (виҶ. мөд серп).

ескө кышовтөдны 2 метр судта стенаөн Францијаос, Бельгјаос да Голлаңфијаос. Сөмын і тајө-на мјанлы абу тырмана. Мјанлы колө ныртчыны сетчө, медым



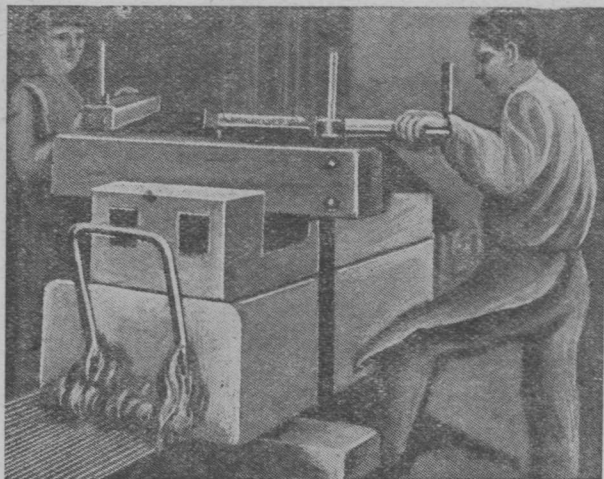
12. Стружкајасыс течеысөны опокіө
(вің воңынса берп.).

фіброліт јонжыка унжыклаө кутіс мунны, сіјө зев бур дај донтөг сувтө-да.

Вөлі пунктөма вопрос сы јылыс, медым 1932-өд воө леңны 11 мільон квадратнөј метр фіброліт. Тамда фіброліт леңөмсө оз төд нөгі страна. Фібролітлаң мунан щітовөј матерјалјассө вөчөны Гермаңјаын, Австријаын, Америкаын (сің шусан тектон, гераклаід, с. в.). Австро-америкаса зев ыжыд фірма леңіс

1930-өд воө 5 кымын мільон квадратнөј метр геракліт, сөмын, дерт, таыс унжыктө заграңца вөчны оз і кут, оз кут медеа-нын сыпонда, крізісыс сылыс овмөссө пөдтө-да. Мјанлы колө паскөдны кыкнан пөлөс фібролітсө—магңізіальнөјсө і сілкатнөјсө. Пунктөма-

-нын вопрос [Уралын, Саткинскöй заводу, магнезит
вöчöмсö паскөдөм жылыс. А трепелсö поçо-жө сод-
тыны, тырмымөн сiжөс лөгөдны. Трепелыд миан ем
тырмымөн, сөмын сы куа ужалыс организацијаслы
колö перыджыка вөрны-а.



13. Стружкаыс опокјасас прессүтчө (вiз. возынса серп.).

Трепел—сiжө сiз шусан инфузорнөј му, кодi ем
миан став основнөј промышленнөј рајонјасас. Торјөн-
нын уна трепелыд добужын. 40 во сажын до-
бужса помещщiк фон-Банкендорф зев јона төргүјт-
лис тајө инфузорнөј мунас, көт секи i јона-на ещаөн
төдлисны тајө муыслыс јона бур качествојассө.

Ми төдам тајө качествојассө, ми кужам вöчны
трепелыс зев бур стрөйтчан матерјалјас, сiз шусан,

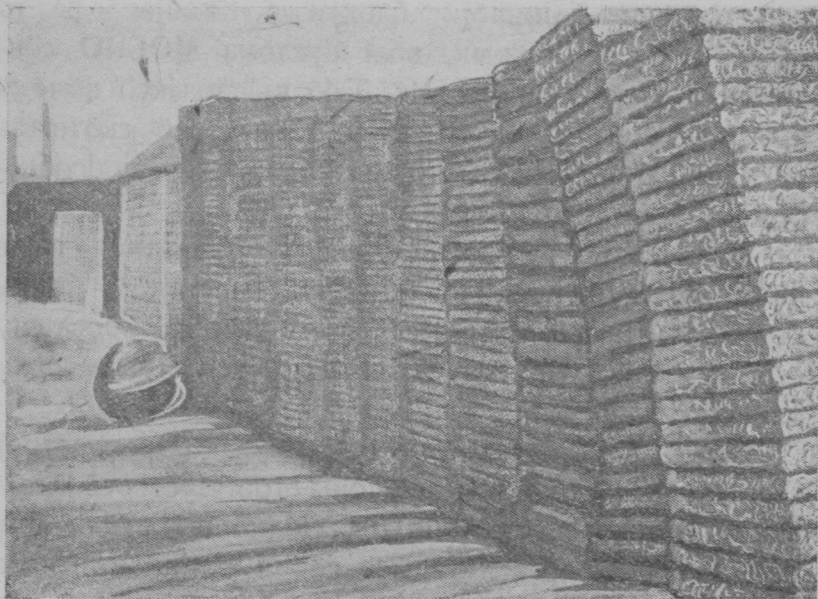
тепобетонној ізјас, сілікат-органикјас, огнеупорној кірпічјас, цементјас, сесса фіброліт — да век-на-жө өнөң абу пунктөма стрөйтчан вылө тырмымөн трепел лөсөдөмсө.



14. ізвестково-трепельнү растворбн іжтөдөм прессүгтөм плитајасөө пунктөны запарка вылө автоклавө.

Тані тыдалө выл стрөйтчан матерјалјас вылө сің таң, кызгурө віңөдөмыс консерваторјаслөн (сің шуөны јөзөс, кодјас кутчісөны важ бердас, полөны став вылторјасыс.)

Тајө консерватізм јывсыс і вісталам ңеуна.



15. Фибролітнөй плитајас.

„МЕД-ЖӨ МЫКӨ ЕЗ ЛО!“

Стрөйтчан вьл подувјасыс, кодјасөс төдмалөма-нын абу сөмын лабораторіјајасын, но і практікаөн, уж вылын, востөны мјанлы јона паҥкыд туж. Збыл-өд: вьл стрөйтчан маҥерјалјасыс вужвыјөныс бырөдөны кірпічјас тырмытөмтө. Быд, көҥ неуна котыртөм стрөјкалөн, ем бердас сырјоыс. Колө сөмын вөчны сетыс ізјас.

Кажітчө, сөкыд положенњөыс тащөм петан тужас колө рада сувтны да өдјө переключітчыны вьл ужа-

лан ногјасас. Сөмын тајо абу-на таз. 1930-өд воо сырцово-глинанөј блокјасыс, кодјас жылыс ми сорһитим војдөржык, вөлі пуктөма МОСПО совхозын зев ыжыд свинарһик. Тајо свинарһиксө вөчөма прөстөја, донтөма да бура. Тајо петкөдлө скөтвиқан да һаһвөдитан совхозјасын да колхозјасын подсобнөј стрөјба јона вөчавны поһөмсө.

Колан воо Краснопресненскөј селикатнөј рајон вөчис 30 сурс гырыс блокјас. Испытајтөм бөрын стрөителнөј оргаһизацијас пырыспыр-жө бөстисны став блокјассө да најө (блокјасыс) асананыс вежисны 1.200.000 кирпич.

Вель уна стрөителнөј оргаһизацијас (Ореховстрој, Гипротранс, Стромсојуз) нуөдөны стрөителствосө блокјасыс. Москваын вөчсөны мыјдакө вит судта керкајас селикат-оргаһикјасыс, сесса селикат-оргаһикјасыс, кызи кокһи матерјал, төдчымөн чинтөны стројка вылө көрт, бетон да мукөд сещөмторјас колөмсө.

Төдөмыс, блокјасыд, кымын воһө, сымын јонжыка кутасны мунны стрөителствоад. Сөмын өһисө најө омөла-на мунөны: најөлы стрөителствоас пырны-паскавнысө торкалө консерватизм, быд пөлөс техһическөј вылторјасыс полөм.

Стрөитчигјасын сөкыд овлө оз сөмын секи, кор абуөс сылы кирпичјас, но і секи, кор емөс кирпичјасыс. Од ми сорһитим-һын, мыј посһи кирпичјастө течнысө посһи пондаыс абу удобһө дај колөны јона уна ужа-

лысјас. Кірпіч течөм зев уна вын да кад бостө, сөмын сетчө өнөң-на ез вермы пырны механизација. Сіјө оз сетчы некушөм механизацијалы. Сөмын стрөителнөј организацијас радејтөныжык мунны важ талөм туј куңа, көт сіјө і абужык удобнөј, мед сөмын ез ло выль „төдмавтөм“ тујјас корсны.

Тажө — став выльторгыс щук сіјө полөмыс, сіјө бездушнөј консерватизмыс, кодөс бичујтис Сталин жорт, тащөм труссө обывателкөд сравнивајтөмөн, коді жар дырји керкаыс шонді гож воңө петігөн бостө аскөдыс колош да зонтик:

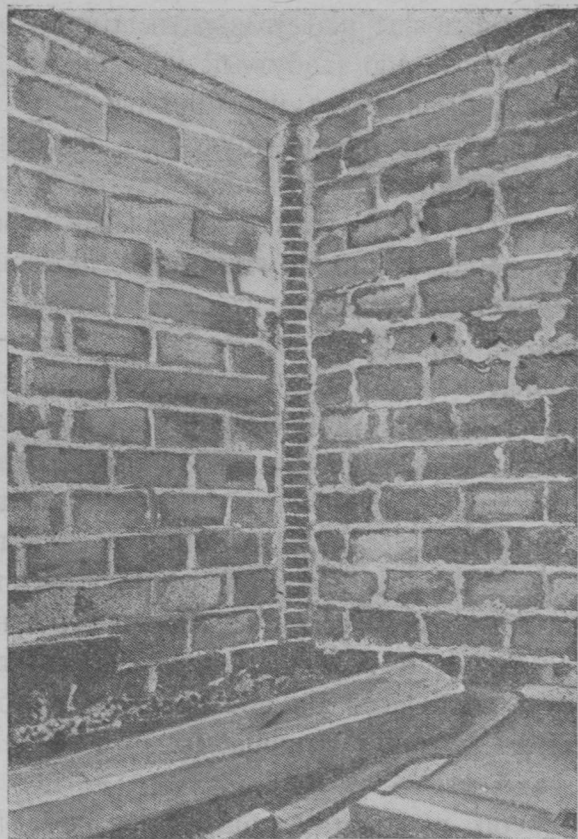
— Мед-жө мыјкө ез ло...

Та боксаң характөрнөјөс тајө кнїгаас серпасјас. Өти серпас (16-өд) петкөдлө стрөитчан керкалыс пельөссө. Көт і тајө стрөјканас вескөдлысјасыслы бура төдсаөс блокдөн став преимушествојасыс, көт і блокјасыд петкөдлісны ассыныс вылын, бур качествојассө, ассыныс зумыдлунсө да ыжыд сөктајас ас выланыс кутны вермөмсө, стрөителјас ез лыстны стрөитны керка пельөсјассө блокјасыс. Блокјасыс најө вөчісны сөмын стенјассө, а пельөсјассө да сөкыд кутан мукөд частјассө течісны обычнөј кірпічјасыс.

Мед ескө мыјкө ез ло!

17-өд серп. вылын тајө нөшта бура тыдалө. Обычнөј кірпічјасыс вөчөмаөс (течөмаөс) абу сөмын улыс судтасө, но і мөд судта сөкыд кутан частјассө. Тајө керкаас блокјасыс сөмын обшивка тујө мунөмаөс, көт ескө најө бура вермісны справітчны сурса частјасас-да.

Консерватизмыс мытчысö оз сöмын сыын, мыј
блокјастö оз пыртны стрöйтчöмö, но і сыын, мыј



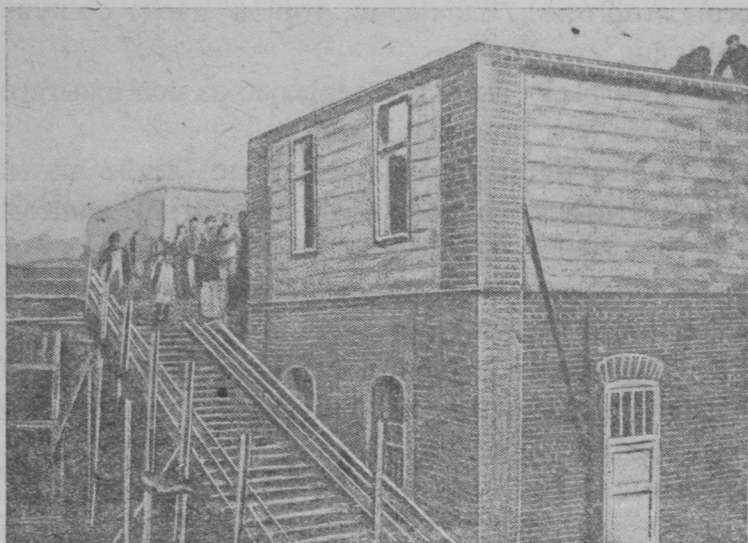
16. Керка пелöссö течöмабе крпчыс, блокјаслы абу дöверитöмабе.

блокјастö стрöителјас полöмөн пыртöны стрöйтчöмас,
оз іспöлзутны сылыс став бур качествојассö.

КУЩОМӨС ПРЕИМУЩЕСТВОЖАСЫС ВЬЛ МАТЕРЈАЛЖАСЫСЛӨН.

Өнi мi вермам өтчүкөртнi (подiтожитнi) вьл ма-
терјалжаслыг став преимушществожасө.

Мыј сетöны блокјас?



17. Блокјас сöмын шонтöны мөд сүптасө.

Блокјасыс керкајастө стрөитөмөн ешажык ковмöны
тырмытөм (дефицитнө) матерјалјас.

Гырыс стрөитчан изјасыс стрөјбајас пуктöмид
өдјөжык мунө, ешажык кад колө, ужалысјасыс уж
производителностөсө содтө.

Блокјасыд пу дорыс јона омөлжыка полöны быс,

да сы понда унаыс овлө буржыкөн путө блокјасөн вежны.

1931-өд вога мартө ССРС-са ЦКК РКІ обсудітіс блокјасыс стрөітчан опытсө да пасјіс выльгырыс стрөітчан маґерјалјасыс сілікатнөј да өжыгајтөм кірпіч серті выгөдајассө. ЦКК РКІ төдчөдіс өдјөжык вужны стрөітчыны блокјасыс, торјөн пасјіс со кушөм преімушествојас:

1. Стен-вылөгырыс маґерјалјас оз ков өжыгајтны да сыпонда уна ломтас вічмө.

2. Производстволөн прөстөјлуныс лежө чінтыны предпріјаґөјасыс основнөј да оборотнөј капіталсө.

3. Выльізјастө вөчөмыс подуласө меставывса сырјо помтөм запасјас вылын, промышленноґ да сіктса овмөс отходјас вылын.

4. Изјас массовөја вөчөм вермө мунны оз сөмын спеціалнөј заводјасын, но і кустарнөј ногөн, стрөјбајас бердас. Тајөн төдчымөн чінас транспортлөн нагрукыс.

5. Изјасыд стенјассө да фундаментјассө 2-5 пөв кокнөдөны (веснас), сывөсна щөц вічмөны квалифіцірованнөј рабочөјјас, сіґжө і растворјас.

6. Сегса изјасыд кокнөдөны стенјас течан ужсө,гырсөдөны өдјассө да обеспечівајтөны стрөітелствоос тырвыјө індустріалчірујтөмө вужөм.

Кыґ адґам, преімушествојасгырысөс. Сөмын-тај делөсө өдјө да решітелнөја вожө јөткөм пыдґі өнөґ-на нуөны черепаха өдјасөн.

ЦК пленум рещеннөжасын 1931-өд воө јун 11-15 лунјасө вылыс шуөма:

„Көт і өні емөс керкајас стрөйтөмын выль стрөителнөј матерјалјас применитан опыт [бетонирүјтөм ізјас, фибролит, төшшө (пустотелөј) кірпіч, сілікат-органик да с. в.], өнөң-на тајө выль матерјалјасыс оз пыртчысыны стрөителствоө“.

Партіја ЦК-лөн директиваыс должен лөсөдны перелом. Гырыс ізјасыс — блокјасыс керкајас стрөйтөм должен оз сөмын пырны матысса кадө мјан стрөителствоө, но і уна участокјасыс вежны кірпічјассө, кодјасөс сөкыд вөчнысө дај течнысө абу удобнө.

Талы некушөм препјатствіјөјас абуөс. Мі сорнітам делөвөј, а ог бјурократическөј препјатствіјөјас јылыс. Блокјастө поңө вөчны көт кушөм производственнөј условіјөјасын.

КӨНІ ДА КУЩӨМ ИЗЈАС ПОҢӨ ВӨЧНЫ.

Мі сорнітим-нын сы јылыс, мыј выль стрөитчан матерјалјас вермасны вөчсыны көт кушөм меставывса сырјоыс, адқөма-кө смессө вөчны рецептсө, да төдсаөс-кө ізјассө вөчан ногјасыс.

Улынжык мі ваяөдам таблица, кушөм пөлөс выль стрөитчан сырјојас емөс Сөветскөј сојузын торја об-ластјасын. Көні ем сырјоыс, пасјөма плусөн (+), көні абу — минусөн (-).

Тајө таблицасыс-жө і тыдалө, мыј Сөветскөј сојузын абу нөтї район, көні ескө ез вөв кушөмкө-да

сырҗо. А сiҗө лiбө тајө сырҗоыс поҗө вөчны меставылын стрөитчан матерјалјас, кодi җикөҗ мездө көрттујјасөс кирпич кыскалөмыс, кодјасөс вөчөны көнкө област сајын.

Улынҗык вайөдам нөшта өтi таблица (2), кытыс тыдалө, кущөмҗык матерјалјас колө вөчавны сiҗө лiбө тајө областын. Тајө таблицасө лөгөдөма промысловөј кооперацiја Сојузөн.

Та дiнө содтам сөмын, мыј сещөм матерјал, кыҗ солөмит да камыш, поҗө вөчны быдлаын, быд рајонын-нын ем iҗасыд лiбө камышыд

ВЫЛ МАТЕРЈАЛЈАС ВОСТӨНЫ ТУЈ СТРӨИТЧӨМ МЕХАНИҒИРУЈТНЫ.

Став тајө матерјалјассө поҗө вөчны көт кущөм стрөјба бердын, мыјкөдыра кад кежлө вөчлөм зев прөстөј заводјасын, а колхозјасын да совхозјасын асныс стрөителјасыс „поланҗа“ вылын вермасны вөчны бур стрөитчан iҗјас. Та вылө некущөм оборудованнө оз ков. Оз-жө поҗ лыҗдыны „оборудованнөөн“ производство вылө колан зырјастө да төскөн ежөм гујастө. Зев-нын будi ковмас кирпич вөчөм вылө прөстөј вевҗысан (кровельнөј) көртыс формајас (18-өд серп). Сөмын i најө зев прөстөјөс. Абу-кө көртыд, поҗө-на вөчны i пуыс разборнөј формајас. А iҗјас вөчан услөвiјөјастө зев-жө кокныда поҗө лөгөдны. Најөс поҗө вөчны вевт улын.

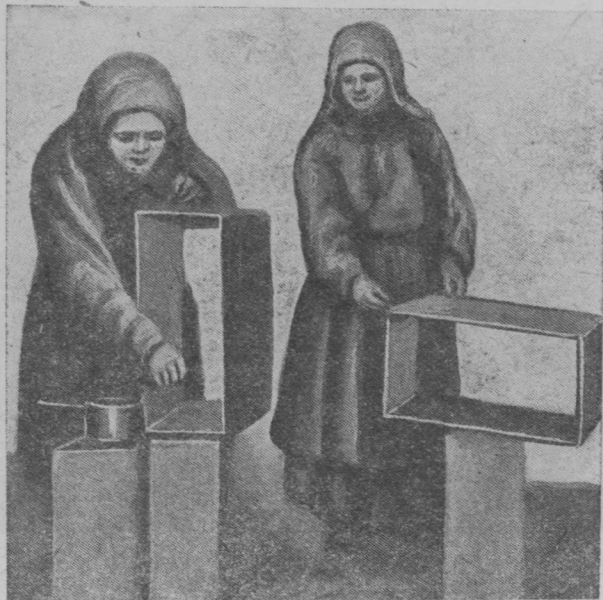
Неыҗыд средствоөн поҗө прөстмөдны да кокнөдны уҗјассө прөстөј механiзмјасөн, шуам, растворгудра-

2 таблица.

Район Материјалјас	Шлако-сјжкат- ној из	Сјжкат-орга- нјјас	Известково-тре- пельно-шлако- вој блок	Известково-гвј- наној блок	Фибромјјас	Сјжкатјцг
Војвыв крај	-	-	-	+	+	+
Љенінградској обл.	+	+	+	+	+	+
Западној обл.	-	+	-	+	+	+
Московској обл.	+	+	+	+	+	+
Ивановској обл.	-	+	+	-	+	+
ЦЧО	-	+	-	+	+	+
Горьковској крај	-	-	-	+	+	+
Шор Волга	-	+	-	+	+	+
Башкірија	-	-	-	+	+	+
Татаріја	-	-	-	+	+	+
Крым	-	-	-	+	+	+
Војвыв Кавказ	-	+	-	+	+	+
дагестан	-	-	-	+	-	-
Кіргізіја	-	-	-	+	+	+
Казакстан	-	+	-	+	+	+
Урал	+	+	-	+	+	+
Рытывыв Сібір	-	-	-	+	+	-
Асыывыв Сібір	-	+	-	+	+	+
СВК	-	-	-	+	+	+
Україна	+	+	+	+	+	+
Белоруссіја	-	-	-	+	-	+
Узбекістан	-	-	-	+	-	+
Туркменіја	-	-	-	+	+	+
Азербайджан	-	-	-	+	+	+
Грузіја	-	+	-	+	+	+
Арменіја	-	+	-	+	+	+

ланөн. 19-öd серп. вылын растворгудраланыс сетö гудралом массасö јашщикö, кытыс массаыс течгысö ортчөн сулалан формајасö.

Чорчөмсö öдчөдөм могыс бур лоö, кызи ми сорни-тим-нын та јылыс, вöчны парилка, көни формаалөм из-

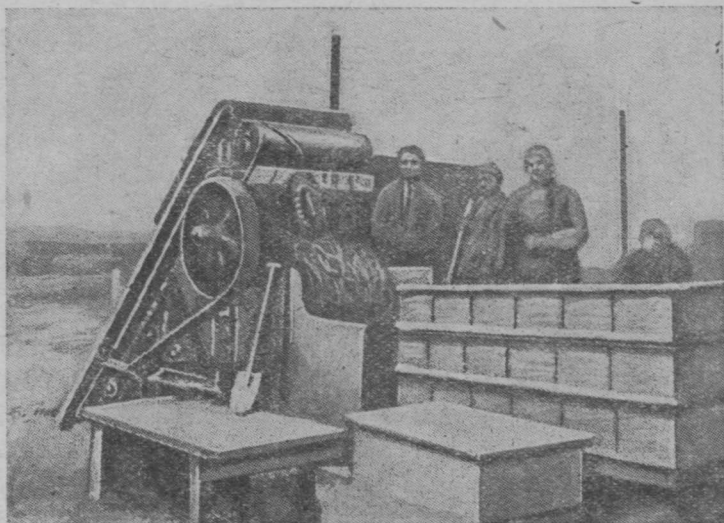


18. Көрт формајас.

јасыс чорчөны 12-30 часөн 75 градус температура дырји. Парилканас вермас лоны пывсан, земланка, пача сарај да с. в.

Сесса блокјастö вöчöны і заводјасын. Аслыспө-лөс конвејерјас сетöны, вайөдöны разнөј компонент-

јассö (составнöј частјассö) öтi дозјö, көнi специалист-
јас индöм куџа сорöны, гудралöны массасö. Сiџ-жö
механиџируйтöмөн поџö лöгöдны i формаалöмсö. Сесса
формаалöм изјасыс вагонеткаөн мунöны запарочнöј
пöртјасö — автоклавјасö, көнi 8 атмосфера давлөннö



19. Растворгудралан.

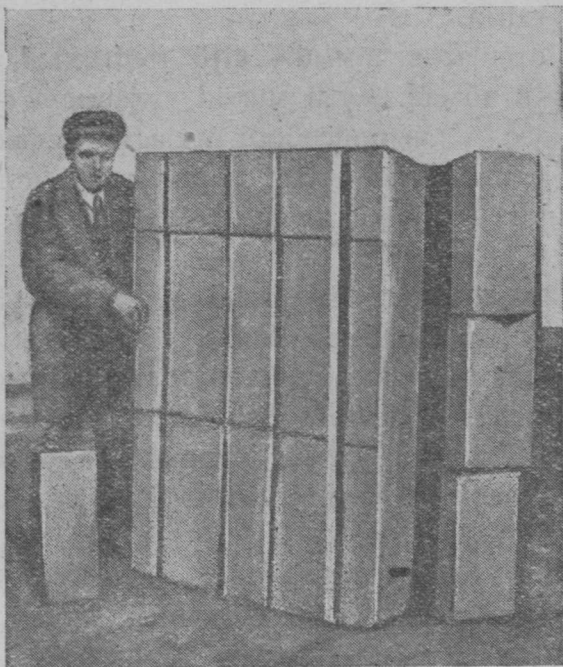
улын массаыс формајасын кутчiсö 8 час чöжөн
(3 серп.)

Кыџi адџам, изјастö поџö индустриалнöј ногөн вöч-
ны. Тајöс поџö индустриалиџируйтны, кыџi индустриали-
џируйтчысö мијан обыкновеннöј кирпичјас вöчöм.

Сöмын тајö еџа-на. Выл матерјалјас лөзöны
вужвыјöныс механиџируйтны ассö стрöйтчöмсö, кодöс

некущома ез поґлы механіґірујтны обычној посна кірпічон ужалігон.

Міжан стрөітелјас төдөны-нин уна машинајас, кодјас кокөдөны да өдөдөны стрөйтчан ужсө. Сөмын



20. Заводын вөчөм ыжыд блок.

өнөґ-на абу кірпіч течан машина, да сіјөс лөсөдны став бостыломјасыс өнөґ ез сетлыны некущөм успех. Щөкыда поґө адґыны стрөітелјство, көні выл машинајасөн вөчөны растворјас, выл зев бур маши-

најас кыскалөны материалјассө, течөны најөс лөсјас вылө. да кажитчө бытө став ужјассө механіфірујтөма. Сулалө сөмын виқөдлыны каменщікјас вылө, мі аңам, мыј најө кіјаснас течөны посныдөк кірпічјас, қик-жө сізі, қызі течлісны во даc, даcвіт, ветымын да со во сајын.

А өд стенјас течөмыд — сіјө медыжыд, медуна ужыс стрөйтчөмад. Став мукөд ужјасыс — сіјө подсобнөј ужјас. Став подсобнөј ужјасыс механіфірујтчысөны, а медыжыд ужыс, кірпічјасыс посныдөс-да, важ ногөи-на сіјөс течөмыс мунө-да, зев өдтөма, нөжжө мунө.

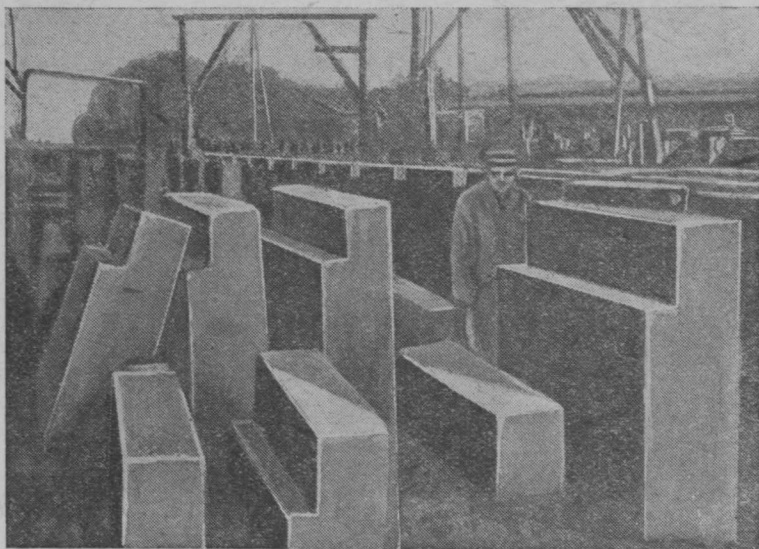
Блокјас лөзөны стен течөмтө механіфірујтны. Обычнөј условіјөјасын-кө блокјастө вөчөны „кык кі вылө“ да „нөл кі вылө“, сыгырсаөс да сысөктаөс, кодјасөс вермө лептыны да течны өтө морт лөбө кык морт, механіфірујтөм стрөкјас вылын, көні емөс тырмымөн подјомнөј сооружеңнөјас, вермасны мунны зев ыжыд быдса ізјас, кушөмөс петкөдлөма 20-өд серп. вылын.

Быд тащөм із вежө 15 кымын поснө блокөс. Сылөн сөктаыс 300 кымын кілограмм, өтпыржө зев паскыд стен вевтө. Тащөм блокыслөн ыждаыс 1,50 метр куға да 1,0-0,25 метр паста.

Серпасын петкөдлөм жөлөбјасыс вөчсөны сы могыс, медым блок вылас буржыка кутчысөс штукатуркаыс.

Төдөмыс, мыј тащөм блок течөмысмы колө мунны спеціалнөј механізмјасөн — подјомнікјасөн, кранја-

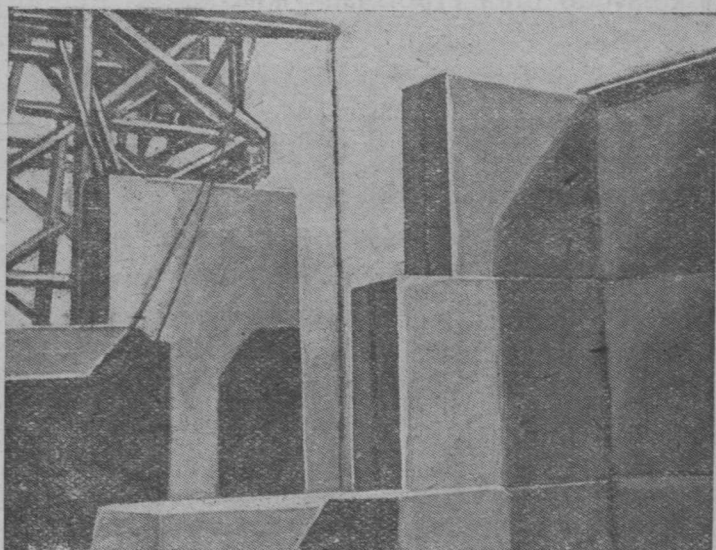
сөн. Тајо-нын, вескыдзыка шуомон, абу течом, а частјасы керкасө чукөртөм, монтаж. Тащом механизаціяыд ҕерт выгөднө. Сіјө вігтө уна кад, вічмөдө маҕерјалјассө, ещажык ужалысјасөс корө да төдчы-мөн кокнөдө став стрөйтчан ужјассө.



21. Сооруженьёјас Харковса інститут стрөјка вылын тоннабын жынјөн сөкта блокјас.

Но тајо гырыс блокјасыд — абу-на медбөрјаторјыс, мыј сетө медвыл стрөігелнөј техника стен маҕер-јалјас куҕаыс. Во, воон жынјөн сајын проф. Косты-ренко да інж. Красін стрөітисны Москваын міліціјалы кык керка 1 тонна гырса ізјасыс. А тајо воас Хар-

ковын инж. Ваценко стрөитө керка тоннаөн жыңјөн да кујим тонна гырса ізјасыс-нын (22-өд серп.). Абу-өмөј тајө грандиознөј мијан важса „рассејскөј“ гөрд крпич дінын.



22. Тоннаөн жыңјөн сөкта ізјасыс гөчөм керка пельс.

МЫЈ ВӨЧНЫ КРПІЧ ЗАВОДЈАСКӨД?

Став тајө висталөм бөрас вермасны чужны мөвп-јас, мыј-жө вөчны мијанлы важ да, медса-нын, выль крпич заводјасыскөд. Өд блокјасыд, төдөмыс, кутасны өдјө вештыны, зырны крпичтө, а государство крпич заводјасад ез еша мільон шайт сөм пукты.

Тајө мөвпјасыд абу-нын сещөм повчөдланаөс.

Өткө, миан жона ыжыд стрөителствоын і кірпичыд-на дыр жона кутас ковны. Но весіг көт і сувтас вoп-рос кірпич заводјассө выль стрөителнөј матерјалјас вөчөм вылө перестроитөм, реконструірујтөм жылыс, то і тани кокныда поңө бергөдчыны.

Выль стрөитчан матерјалјас вөчөм вылө вужны кірпич заводјасыды оз ло жона сөкыд.

В. П. Некрасов лыфдө, формујтөм кірпичөс өжыгајтөм пыфди өнја кірпич заводјасын поңө өжыгајтны івест да сени-жө прокывајтны сојсө. Налөн сорасыс цемент, лыа, гравіј, шлак содтөмөн сетас мианлы зев зумыд, јон стрөитчан матерјалјас (ізјас).

Медса ыжыдторјыс, мыј колө содтөд стрөитны өнја кірпич заводјасад,— сіјө парілкајас, лібө пөртјас-автоклавјас. Сіқикөн важ кірпич завод—кірпич өжыгајтан завод—лоө пөртөма ізјас запарітан заводө.

Колө урчитны, мыј кірпич вөчан заводјас перестроитан тујјассө абу-на-жө стөчыс определитөма. Сөмын щук поңө шуны сіјөс, мыј важ заводјассө поңө перестроитны, вескөдны стрөителнөј індустрија выль могјас бердас.

ӨТУЈВА ВЫНӨН ВЫЛЬ МАТЕРЈАЛЈАС ВӨСНА.

Өні қик-нын лоі гөгөрвоана, мыј блокјасөн стрөитчөмыд—медпрөстөј да медколан стрөитчөм. Сөмын вөлі ескө өшыбкаөн мөвпавны, мыј выль стрөитчан матерјалјас вылө вужөмыд вермас кокныда мунны.

Медым лептыны тајө фелөсө коланавыјөң да уж

вылын пѳртны олѳмѳгырыс блокјасѳ (ізіјасѳ) вужѳм-сѳ, колѳ кыскыны ужас кыз поѳѳ унжык робѳѳѳјјасѳс да спеціалістјасѳс. Выл пуктѳм могсѳ поѳѳ разрешітны сѳмын ѳтувја вынјасѳн. Інженер-технологлы, стрѳітѳеллы, конструкторлы, механізаторлы — ставыслы ѳтлаын колѳ бостсыны нуѳдны тајѳ сложнѳј, выл ужсѳ.

Поѳѳ вѳчны бур ізіјас, сѳмын неудачнѳја проєктірутѳм стрѳјба, кѳѳ і блокјасыс вѳѳѳмѳн кірпіч дорыс донажык сувтас.

Поѳѳ сетны бур проект стрѳјбалыс, сѳмын ізіјасыс стрѳітѳелјаслы ужас вермасны лоны неудѳбнѳјѳн.

Сесса і тајѳјас вермасны бурѳн, шогманаѳн лоны, а подјѳмнїкјасыс да кранјасыс оз вермыны лептавны блокјасѳѳ, конструкціја сертїыс-кѳ најѳ оз лѳсавны выл гырыс ізіјасыслы.

Могсѳ лѳѳ помѳѳ решітѳма, кор стрѳітѳел да конструктор лѳсѳдасны стрѳјбалыс кокнїджык конструкціјаа выл проект.

Тајѳ конструкціја сертї технологлы колѳ лѳсѳдны медбур стрѳітчан матерјалјас вѳчан ногјасѳѳ. ѳні-кѳ стрѳітѳел ужалѳ поснї кірпічѳн сыпонда, мыј технолог оз куж адзыны гырыс кірпічјас ѳжігајтан ногјасѳѳ, то воан матысса кадѳ-нїн технологыслы ковмас прїнѳрѳвїтчыны стрѳітѳел требовањѳјасѳ да вѳчны стрѳітѳеллы колан гырса стрѳітчан матерјалјас.

Механізаторлы колѳ разработајтны спеціалнѳј оборудовањѳѳлыс сещѳм машїнајас, кодјасѳн поѳїс ескѳ

чукортны зданъосё, вочны монтаж торјагырыс частјасыс — блокјасыс.

Со мыын вель стрөйтчан могсё олөмө өтувјөн нуөдөмыс. Мөдә-мөд отсөгтөг, разипеліөн мунигөн почё сөмын пөдтыны мјанлы колана вель фелөсө, лібө јона нужөдны сјјөс.

БУДУЩӨЈЫС—БЛОКЈАС САЈЫН.

Гөрд кјрпич мјанлы колө оз сөмын талун, но сјјө кутас ковны і воқө-на вель уна војас. Лоі ескө вывті мөдарө кусыңтөмөн шуны ковтөмөн-нын кјрпичтө сыпонда, мыјгырыс блокјасыд буржыкөс кјрпич дорыс. Сөмын вөлі ескө, мөдар боксаң, оппортунизмөн блокјас вылө сјнјаснымөс тупкөм, најөс улө донјалөм. Будущөјыс — блокјас сајын. Кјрпичјас кутасны пыр јонжыка да јонжыка вешјыны, да кымын јона кутасны пырны стрөйтчөмө блокјас, сымын јонжыка кутас индустриализјрујтчыны мјан стрөйтчөмыд. Стројкаыс лоас сборкаөн, а стенјассө кјрпичыс течөм пыдфi, паскалас монтаж.

Партіја ЦК-лөн јуңса пленум вылын Кагановіч јорт карса овмөс кыпалөм-паскалөм јылыс аслас докладын шуіс:

„Кушчөм положенъөыс јилстроітельство куңа вель стрөітельнөј матерјалјасөн? Онөң-на медсасө муноны кјрпич вылын. Сөмын тајө воас заводітисны паскыджыка вөчавны блокјасыс керкајас. А өд кјрпичыд меднеудобнөј да тырмытөм (дефіцітнөј) матерјал.

Сіјос долженос төдчымөн јукөннас вежны мукөд стрөйтчан маѣрјалјас. ВСНХ висталөм серті, мі-кө ставсө кутім стрөйтны кірпіч вылын, мјанлы ескө ковміс вөчны куш өті 1932-өд воө 600 мільон шайт дон выль кірпіч заводјас.

Мыјөн-жө мі вермам вежны кірпічсө?... Меыжыд вніманњө колө пуктыны стрөйтчан выль маѣрјалјас вылө.

Стрөйтчан выль маѣрјалјас абу сөмын опытној, лабораторној маѣрјалјас. Докажітөма, мыј најос по-чө примењайтны јона паскыда, кущөмсурө места-јасын најос примењайтөны-нын зев јона. Кущөм маѣр-јалјас-нө тајө? Öткө, сілікат-органик: вөчсөны ыжыд блокјас ізвесгыс, трепелыс, опілкыс разнөј хіміческөј содтөдјасөн да мунө стен маѣрјал вылө. Лубөј гыр-гајасөс вөчны почөмыс лезө пуктыны стандартној производство да механізірујтны сборкасө.

Зев ыжыд паныдалөмјас да ыжыд косност лоө венны кірпічөс выль стрөйтчан маѣрјалјасөн вежөмын. Сещөм ыжыд тајө косностыс, мыј Москваын таво пөштї став жіліщној стрөітельствоыс 80 мільон шайт дон кутас мунны кірпіч вылын. А бердын ем госу-дарственној сооружењөјас інститут, кодї тајө маѣр-јалјассө прорабатывајтө...

Кущөм выгөдајас мі бостам стрөйтчан выль маѣр-јалјассө сујөмөн? Со, шуам, кірпіч течөм: 1 квад-ратној метр паста кык кірпіч да жын кыза стен вө-чөм сувтө 31 ш. 50 ур, а кык кірпіч кыза стен вө-чөм сувтө 26 ш., а сілікат-органикыс стен вөчөм

сувтö — 10 ш. 60 ур, шлакобетоныс — 12 ш., фиброми-тыс — 7 ш. Мукöдлаын примеңајтöны нöшта камышит, кодi нöшта-нын донтöм сувтö“.

Став та бöрын ми вермам смела вöчны решител-нöј вывод: **стројка вылын стрöйтчан стен матер-јалјасөн сесса некущöм сöкыдторјас не долже-нöс лоны! Оз вермыны лоны!**

Мијан научнöј лабораторіјас ставнас кутасны от-савны налы, кодјас көсјöны делö вылын бостсыны выль материалјасөн стрöйтчыны.

Но i научнöј лабораторіјас, дерт, оз кутны вер-мыны шымыртны мијан Сојузлыс став уна пöлөс лунсö (разнообрачije) да кадын могмöдны став стрöителјас-лыс корöмјасö. Тани **медпаскыд туј воссö массöвöј творческöј бостсанлунлы**. Ми төдам, мыј массалөн бостчанлуныс дасјасөн да сојасөн выль рецептјас меставы-вса сырjöыс изјас вöчöм вылö. Социалистическöј овмöс кутас нöшта јонжыка паскöдны стрöителствосö.

Оз ков вунöдны, мыј стрöйтчан выль материалјас боксан — öжыгајттöм, гырыс блокјас вöчöм куңа — **ми панјим-нын заграңцаöс**. Капиталистическöј мир јона-на кутчисö гөрд либö гилкат кирпич бердö. А ми, лабораторіјас ужалöмөн, төдам-нын дасјасөн выль изјас, кодјасöс почö массöвöја да донтöг вöчны.

Öни делöыс сы сажын, медым лабораторіјаслы зев озыр опытсö петкöдны ортсыö, практика вылыс паскыда нуöдöм вылö.

ЈУРИДАЛЫС.

Выл техника—сөветскөј страналы	3
Колёны-ө мијанлы мильардјасөн кирпичјас	6
Стен кирпич колё лоны гырыс	9
Сөкыд кутан да шоныд кутан частјас	13
Сојыс да известыс зев прөстөј из	14
Изјас вөчан өдјассө поёо содтыны	17
Изјассө колё вөчны стрөйтчан местаас	19
Сілікат-органик	21
Сілкалцит	23
Ісаміт	25
Кераміт	—
Соломіт	28
Фіброміт	32
„Мед-жө мыјкө оз ло!“	37
Кущөмөс преімушществојасыс выл маѣрјалјасыслөн	41
Көні да кущөм изјас поёо вөчны	43
Выл маѣрјалјас востөны туж стрөйтчөм механизірујтны	45
Мыј вөчны кирпич заводјаскөд?	52
Өтувја вынөн выл маѣрјалјас вөсна	53
Будущөјыс — блокјас сајын	55

Иск. № 3487

INDEX

1	Introduction
2	Chapter I
3	Chapter II
4	Chapter III
5	Chapter IV
6	Chapter V
7	Chapter VI
8	Chapter VII
9	Chapter VIII
10	Chapter IX
11	Chapter X
12	Chapter XI
13	Chapter XII
14	Chapter XIII
15	Chapter XIV
16	Chapter XV
17	Chapter XVI
18	Chapter XVII
19	Chapter XVIII
20	Chapter XIX
21	Chapter XX
22	Chapter XXI
23	Chapter XXII
24	Chapter XXIII
25	Chapter XXIV
26	Chapter XXV
27	Chapter XXVI
28	Chapter XXVII
29	Chapter XXVIII
30	Chapter XXIX
31	Chapter XXX
32	Chapter XXXI
33	Chapter XXXII
34	Chapter XXXIII
35	Chapter XXXIV
36	Chapter XXXV
37	Chapter XXXVI
38	Chapter XXXVII
39	Chapter XXXVIII
40	Chapter XXXIX
41	Chapter XL
42	Chapter XLI
43	Chapter XLII
44	Chapter XLIII
45	Chapter XLIV
46	Chapter XLV
47	Chapter XLVI
48	Chapter XLVII
49	Chapter XLVIII
50	Chapter XLIX
51	Chapter L
52	Chapter LI
53	Chapter LII
54	Chapter LIII
55	Chapter LIV
56	Chapter LV

Printed in London



доныс 55 ур.
Цена коп.

Тп 41-2-3

40096

Комп-3

2-778

А. ПОЗДНЕВ
НОВОЙ СТРОЙКЕ
НОВЫЕ СТРОЙМАТЕРИАЛЫ

Пер. И. С. ИСТОМИНА

На зрянском наречии яз. коми

ИЗД - ВО НАРКОМТЯЖПРОМ



Москва, пл. Ногина, 5
Деловой двор