

~~1934-9~~
70
В. Г. «ОСТАЛЪ

**Вөр
служба вылө
промышленносты**

НАРКОМТАЖПРОМЛОН ЫГА ЛЕҘАН ИИ
МОСКВА 1934



Коми-3

2-777

В. Г. ДОСТАД

Вөр служба вылӧ промышленностлы

Г.П.Б. в Лнгр.

Ц. 1934 г.

Акт № 666



НАРКОМТАЖПРОМЛОН ЫГА ЛЕЗАН ИИ
МОСКВА 1934

Редактор *Шахов Н.* Техн. редактор *Нейман Р.*
Издагельство НКТП № 37 ТП—60.2.3 Сдано в набор 5/1—34 г. Подписано
к печати 15/VII-34 г. Формат бумаги 82×110 Печ. листов 2¹/₂. Тираж 750
Уполн. Главлита В-75401.

17-я фабр. нац. книги ОГИЗ'а РСФСР треста «ПОЛИГРАФКНИГА»
Москва, Шлюзовая наб., д. № 10.

1. ССРС-лөн вөр озырлун да мијан индустриалнөј быдмөм

Өкмыссо ветымын миллион гектар—со мыјыжда вөр плөшщаф советскөј социалистическөј республикајас Сојузын. Мупастаын мијан страна вөрөн медозыр, качествонас мијан вөрным медбур.

Став мупастаын вөр плөшщафыс лоө 2.995 млн гектар, на пыс Јевропаын 310 млн, Азјаын 838 млн, Војвыв Америкаын 578 млн, Лунвыв Америкаын 837 млн. Африкаын 319 млн, Австралијаын 113 млн. Мијан страна вөр плөшщаф лоө којмөд јукөн ставмупастаса вөр плөшщафлөн.

Медбурөн качество сертыс лыффысөны лыска пујас: пожом, коз, нја. Мијан унжык вөрыс лыска вөр—85% гөгөр. А шуам Лунвыв Америкаын, көні вөр плөшщафыс 837 млн гектар, лыска вөрыс сөмын 5%, мукөдыс корја вөр. ССРС-ын зев уна пөлөс пу быдмө: зев бур зев дона дуб, кыз, нипу, ловпу, бук, јасен, сус, самшит, тисс, тополь да уна мукөд дона породајас. Став древесинаыс мијан вөрјасын артавсө 40—50 миллиард куб. м гөгөр (1 куб. м древесиналөн сөктаыс 650 кымын кг).

Кушөм-нө значењөыс вөр озырлунлөн народнөј овмөслы, ССРС индустриализујтөмлы?

1921-д воын-нын Владимир Ильич Ленин гижис, мыј мијанлы поџө вузавны вөр заграњичаө, сы вылө важны сетыс колан машинајас.

Вөрјаснымөс лучкиа использујтөмөн ми перјам уна

древесина, кодї отсалас мїанлы вѳтѳдны дај панїыны капиталистическѳй промышленностѳ.

Быдѳн тѳдѳны, мыј асланым вѳрјасыг перјѳм древесина мїанлы колѳ оз сѳмын заграичаѳ вузавны, зев уна вѳр матерјалјас колѳны і асланым народнѳй овмѳслы, промышленностѳлы, строїтелстволы.

Сїз, 1927-28-д воын РСФСР-са вѳрјасын вѳлі пѳрѳдѳма 131 млн *куб. м.* Пјатїлетка бѳрја во вылѳ вѳлі пасјѳма лезны 261 млн *куб. м.*, но народнѳй овмѳслы вѳр матерјал колѳмыс сещѳм јона содїс, мыј 1929-30-д воын-нїн лої лезѳма 224 млн *куб. м.* вѳр.

РСФСР-са НК РКІ арталѳм сертї первојја пјатїлетка бѳрја воын колѳ вѳлі лезны 550 млн *куб. м.* вѳр, 4-пѳв унжык 1927-28-д воын лезѳм дорыс.

ССРС-ын быдмыс промышленнѳй гїгантјаслы — Кузњецкстројлы, Магнїостројлы, снѳепростројлы, Елмашстројлы да мукѳдлы — колѳны зев уна вѳр матерјалјас. ССРС-са Наркомтажпром арталѳм сертї Урало-Кузњецкѳй комбїнат востѳм 1938-д во кежлѳ кыпѳдас сїјѳ рајоныг вѳр лезѳм 200 млн *куб. м.*-ѳз. Тајѳ лоѳ, мыј сѳмын Урало-Кузњецкѳй рајоныг мї пондам лезны сымда вѳр, мыјда лезїм 1929-д воын став ССРС пастаын. Кузњецкстројлы да Магнїостројлы стрѳїтчан пїаннıсѳ тыртны 1931-д воын колѳ вѳлі 380 *куб. м.* пїломатерјал да сымда-жѳ кер.

Медым тѳдчанажык петкѳдлыны кушѳм јона колѳны гїгантјас стрѳїтїгѳн вѳр матерјалјас мукѳд стрѳїтчан матерјалјас дїнын, вайѳдам со кушѳм характернѳй пїмер: 1931-д вѳса мѳд кварталын Кузњецкстројлы щук колѳ вѳлі вайны 21 сурс вагон стрѳїтчан матерјал, 10 сурс вагоныс на пышкыс вѳр матерјал. Вѳр бѳрын медуна мунѳ цемент (4 сурс кымын вагон), сесса кїрпїч, с. в. Татыс мї адзам, мыј вѳр матерјалыд медколан подув матерјал стрѳїтчан матерјалјас пышкын, мыјыс мї вѳчам промышленнѳй гїгантјас.

Уралелмашстројлы, кодї 1937-д воын лезас про-
дукція 2 мільард шайт дон дорыс уна, колө 3 млн
100 сурс куб. м піломатерјал да 1 млн 275 сурс куб. м
кер, мөдногөн, вөр плөшщад вылө-кө сїјөс вужөдны,
лоө: куш өтї гїгант стрөйтөм вылө ковмас пөрөдны
80 сурс кымын гектар вөр плөшщад. Сїјө лоө сещөм
вөраїнјасын, көнї өнөз һөтї вөрәөдлытөм кујлөны
уна мільон гектар вөр плөшщадјас.

Медым пөрөдны сїјө 80 сурс га вөр плөшщадсө,
лоө піскөдөма выл көрттуј вожјас, стрөйтөма вө-
рын выл керкајас вөрлеысјаслы, выл вөр заводјас
пусө обрабөтәјтны. Сыыс ставсыс лоө зев ыжыд бур
міјан вөр овмөслы, отсалас лүчкі сїјөс іспөлујтны і
орғаңизујтны.

Өнїја кадын міјан көрттујјас оз вермыны тырмы-
мөз обслүжївајтны народнөј овмөснымөс. Медым важ
көрттујјас јонмөдны да вылјасөс піскөдавны, колө
уна вөр матерјал да пес. Һөтї релс оз поз іспөлујт-
ны, сы улө-кө абу волсалөма пу шпалјас, һөтї вагон
оз артмы путөг.

Быд кілометр көрттуј вылө колө ещавылө 1500
шпал. Кокнї тїпа релс-кө көсјам волсавны (көртсө
економїтөм могыс), секї 1 кілометр вылө 1500 шпа-
лыд еща лоө, колө волсавны 3 сурс кымын шпал.
1931-д во вылө транспортлы вөлі лезөма 4 млн куб. м
дорыс унжык кер да 3 млн куб м кымын піломатер-
јал; вөр плөшщад вылө-кө сїјөс вужөдам, лоө 100
сурс га вөр.

Ізшом перјыны позө сөмын секї, кор шахтајассө
крепітөма крепежнөј вөрөн. Крепежнөј вөр колө зев
уна. Од мї шомсө перјам огө сөмын важ шахтајасыс,
а піскөдалам выл шахтајас, восталам мірын вөвлытөм
гырыс выл ізшом бассейнјас. Сетчө колөны уна міль-
он кубометр крепежнөј вөр.

донбасслы, Востокуголы, Москвоуголы 1933 воын

колö вöлі 7 млн 512 с. кымын *куб. м* крепежнөј вөр. Медым перјыны 20—30 т ізшом, војдөр колö вiңны 1 *куб. м* кымын пу. Öтувтөм сiктса овмөсјаслы, совхозјаслы колöны выл стрөјбajas, подув стрөйтчан материал пыдфiыс быд стрөјбаө бара-жө вөр материал мунö. Унжык фабрикаыс мијан, предпрiјатiјөјас да унжык олан керкајас ломтöны пескөн.

Воыс воө пес унжык мунö, көт iзшом перјöмыс сiңi-жө воыс воө содö. Сiң, 1931-d воын-кө сотiсны 90 млн кымын *куб. м* пес, 1933-d во вылын арталöма вöлі сотны 100 млн *куб. м* пес.

Кодсурö мөвпалöны, мыј промышленност быдмө-мөн-пө кер да пес вiңөм чiнöны. Сiјö абу сiңi, чiнөм оз вермы лоны.

Көт ескö промышленност паскөдiгөн уна стрөјба вөчöны оз пуыс, а кiрпiчыс, цементыс, бетоныс да көртыс, но пулөн коланлуныс оз чiн, а пыр содö.

Бостам Англија, сенi бөрја 60 воын пу вiңöмыс быд олыс вылö содöма 3-пөв.

Мыла сiңi?

да сывöсна, мыј ломтысөм кынçi да стрөйтчöмыс öтдор пусö пондöмаөс вiңны мукөд торјас вылö.

Војдөр пуыс бумага некущöма ез вөчлыны, а öнi пöштi став бумагаыс вөчсö коз пуыс, „балансјасыс“, кодöс бура төдö быд вөрлезыс.

Мијан бумажнөј промышленностлы балансыс воыс воө-жө унжык колö, 1933-d воын сiјöс вöлі пунктöма вiңны 2-мында уна 1930-d воын сертi. 1933-d во вылын арталöма вiңны 2500 сурс *куб. м* баланс, пöштi кој-мөд јукөн мында крепежнөј вөр колөм дiнын, мөд-ногөн: 10 кымын кг древесина быд морт вылö.

Америкаын быд морт вогөгөрөн шөркофа вiңö 16 кг-өн пуыс вөчөм бумага. Ставмупастаын бумага вылö быд во кералöны уна со сурс *га* вөр.

Они пуыс вочоны вата, шөвк, весіг пу шөвксө
они вочоны унжык натуральнөй шөвк дорыс.

Пуыс химическөй обработка бөрын артмө сир, дө-
гдө, уксус, шом, пу сакар, пу пыч, дубитчан веще-
ствојас.

Вот жеңыфика мијан вөрјаслөн значеңныыс страна
индустриализујтөмлы.

Тажө висталөмыс тыдалө, мыј мијаң вөрыд „ССРС-
-өс индустриализујтан зарңи фонд“.

2. Мыјла оз тырмымөз использујтчыссыны мијан вөрјас

Төдам ми вөрлыс колоссальнөй ценностсө, төдам
кущөм ыжыд бур пу помыс народнөй овмөслы, а вөр
промышленност бердө да тырмымөзжык пу испо-
зујтөмө бостчим сөмын бөрја војасө.

Вөр мијан, шуим, помтөм уна а паскыда да ыжыд
өдөн мунан социалистическөй строителстволы, щөкыда
овлө, вөр материал оз тырмы.

Вөр мијан уна, а заграңичаө петкөдам еща, војна-
воңса војас серти-на еща.

Бөрја кадјасөз ми вөрлыс бостим сөмын којмөд
јукөнсө кымын, мыј вөлі позө бостны быдвога дре-
весина сөдөмыс. Сыпанда мыјкөмында вөр быд во
щыки: кадын-кө путө он пөрөд, сижө пөрысмө, омөлт-
чө, сисмө, висмөддө да щыкөддө том быдмыс пујассө.
дыр сулалан вөрын овлө зев уна пөрласөм пу — тө-
лөн пөрлөдлөмјас, кос увјас, вөр пөжарјас (1 сер.).

Мијан Сојузса вылын сулалыс правительственнөй
органјас, страна индустриализујтөм вылө вөр озыр-
лун помыс бур воөмсө арталөмөн, чорыда бостчисны
вөр промышленностын уж бурмөдөмө.

ССРС-са СНК „Вөр овмөс организујтөм јылыс“
постановлеңнө серти, коді вөлі леңөма 1931-д вога

јул 31-д лунö, став вөр массивыс Сојузын вöли јукöма кык зона вылö — лесопромышленнöј да лесокультурнöј значењöа. Лесопромышленнöј зонаö вескалісны став подув вöра районјас, көні вөр експлоатацијасыс промышленнöј значењöа, сјö — Војвык крај, Сібыр, Урал, дальневосточнöј крај, Горковскöј крај да мукöд.

Лесокультурнöј зонаö вескалісны став вöртöмжык



1 сер. Пöжар бöрын вöрын, кытыс дыр абу лезлэмабе кер.

рајонјас (Україна, Војвык Кавказ, Туркестан), көні вöрыслөн значењöыс сöмын вавіцöм да мујас тыртöмыс віцöм. Лесокультурнöј рајонјас сетісны Наркомземса вөр органјаслы, мед најö зільжыка да буржыка ыждöдасны вөр площафјассö выль пујас сафитöмөн, вічасны рајонсö лыаалöмыс да кырöмыс, нуöдасны јешцö колан ужјас сіктса овмöсјаслы отсöг вылö да коетöмыс (засуха) віцöм могус. Вöртöмжык рајонјасын вөр експлоатацијасö бöжö пунктісны.

Партијалон да правітєлстволон шуөмыс востыны Народнөј комиссариат вөр промышленностєлы сїгөртис вөр овмөс да вөр промышленностє реформа, кодөс вөлі лөсөдөма РСФСР правітєлствоөн 1929-д воын-на јешщө. Сєкі вөлі шуөма вылногөн лөсөдны вөргөгөр уж, промышленнөј значєннөа вөр сетны вөр промышленностєлы, Наркомземса органјаслы колөдны сөмын пөрадок бөрсө набљудајтан функціа да вөртөмжык рајонјасса вөрјас.

1930-д воөз вөр овмөслөн да вөр промышленностєлөн організаціоннөј формајасыс вөліны тащөмөс: вөрјасөн управлајтисны Наркомземса вөр органјас, а вөрлезөм да вөр разработкасө нуөдіс ВСНХ бердса вөр промышленностє. Онїја вөр овмөс возын сулалан могјас корөны вылнога організаціоннөј формајас; важ формајасыс важмөмаөс, оз шогмыны.

Вөр овмөс вөр промышленностєкөд өтувтїгөн правітєлство сетис заданнө лөсөдны вөрпромхозјасын постөјаннөј рабочөјјас кадр, ужавны вөрын кыці лесоексплоатаціа тужөд, сїзжө і лесохөзәјственнөј да лесокультурнөј ужјас нуөдіг. Промышленнөј вөр правітєлство сетис вөр промышленностєлы вөр овмөссө да лесообработывајушщөј промышленностєсө індустріалїзујтөм могыс, медем бостны промышленностєлы вөрыс став бурсө. Вөр промышленностєлы вөрсө сетөмөн јонмө політїческөј руководство вөргөгөр ужын областнөј партијнөј да советскөј організаціајаслөн, експлоатїрујтчөны омөла лїбө нөтї експлоатїрујтчывтөм массївјас, кокнөммө вөр лезан уж да деревообработка тырмымөнја паскөдөм.

Вөрјас вөр промышленностєлы сетөм лезө кутчїсны унжык вынөн медега жеб участокө — вөрын уж органїзујтөмө, вөрлезысјаслыс уж проїзводїтелностєсө кыпөдөмө буржыка трудсө органїзујтөмөн да механїзїрујтөмөн, вөр уж вылө выл ужалыс кадрјас кыскөмөн.

3. Вöрын выль ужаланногјасдор

Мыјла мјјалнлы оз тырмыны вөр матерјалјасыс, кор мј вөрнас зев озырөс?

Медјонасө сывөсна, мыј ССРС индустриализујтны бостчытөз вөр матерјал вөлі колө еща да шедө тырмыз маті гөгөрыс. Выль вөр массивјас експлоатирујтны лөсөдчөм ез вөв. Сывөсна, кор бөрја војасө лесоэксплоатација соді, вөрсө ковміс леґны выль рајонјасыс, көні і олыс јөзыс еща, і кылөдчан јујас абуөс, і көрттуј абу, ковміс вөрлеґысјассө нуны, јујассө паскөдны да жуґдөдны, көрттујјас піскөдавны. Төдөмыс, сјјө ужјас јона кутісны вөр леґан ужјастө.

Кокні заптыны пес Мөскуалы Мөскуасаңыс 50—60 кілометр сајын местнөј олысјас вынөн, кыґі өнөз вөчлісны, а ґік мөд тор заптыны пес Мөскуалы некор-на експлоатирујтлытөм вөра массивын, шуам Војвыв крајын Вельскөј массивын, көні лоі көрттујјас вөчавны, ужалысјаслы оланінјас сувтөдны, ужалысјассө бокрыс вајны да с в. Төдөмыс, сјјө донтөг ез артмы.

Јона торкісны вөр леґан планјас тыртны вөрлеґан ужгөгөрын ужалан ногјас: өнөз пыр-на ужалісны важ ног, кыґі ужавлөмаөс пөлјас.

Кыґі муніс вөрлеґан уж бөрја војасөз?

Өнөз вөр леґлісны сөмын төвјасын, дај сјјө ез төвбыд, а ғырыс костјасөн, „рөштво“ дырјі да „јөввыв“ дырјі ез ужавлыны. Тулыс ар да гөжөмын, кыґі правілө, вөр леґөм ез-жө мун. Сіґкө інө вөр леґісны-кыскалісны 1—3 төлыс сөмын вөгөгөрчөжөн. Тачтө нөшта колө содтыны сјјө, мыј некымын рајонын, шуам Леңінград областын, рытиввыв областын да јешщө мукөдлаын, көні мукөд воас төлыс жеңыд, вөр леґан срокыс јешщө жеңыд вөлі.

Сіґ, 1929/30-д воын Леңінград областын лымја

туҗыс вөлі сөмын 40 лун, а вөр лезны колө вөлі-уна.

Кор пондан видлавны помкајассө, мыјла вөрсө лезөны сөмын 2—3 төлыс вогөгөрын, каҗалан, мыј сіјө помкајасыс вьлногөн ужсө пуктыны кужтөмла, Сталин јортлыс квајт історіческөј условіјөсө практика вьлө босттөмла. Опыт петкөдліс, мыј көні вөрын вьлногөн ужсө пуктісны, Сталин јорт квајт условіјө подув вьлын, көні бригадајасөн ужалөм, хозрасчот пуктөма уж подув пыды, — сені вөрлезан плансө тыртісны. Көні ужалісны важногөн, планјас ез тырны.

Гашкө мі лөсөдім ужлыс вьл формајас, рационалноја организујтим ужсө, вејім машинаөн мортлыс трудсө?

Егө, татујөд вөлі вөчөма еща: 1931-д воөз уна леспромхозын унжык вөрлезысыс ужалісны „гозјөн“, лібө весіг өткөн. Көнсурө артејјас вөліны сөмын важ „гозјаслөн“, „семјајаслөн“ көҗајственнөј өтувтасјасөн. Вөрын најө ужалөны важногөн: „гозјөн гозјөн“ пујас пөрлөдлөны, увјысөны, пөрлөдлөм пујассө чукөрө течөны, с. в. Уна рајонын сіјө-жө кык мортыс асныс і кыскасөны. Татчө-кө јешцө содтыны, мыј сіјө-жө рабочөјјаслы ковмас сдајтны десатніклы вөчөм продукціјасө, сесса бостны рөщөт сөмөн лібө продуктөн, лөө зев гөгөрвоана, мыј сещөм ужыс пөлзаыс зев ічөт.

Мыјла-нө уна рајонын өнөз важногөн ужалөны?

Өткө, кулақјас торкөны вьлногөн ужалөмө вужны, а мөдкө—кодсурө хоҗајственнөј да профессионалној органјас да специалістјас өмөла донјалөны вьл социалістическөј формаа трудсө, оз сөлөмсыс зільны пыртны вөр експлоатаціја ужө вьл формаа ужалөм.

Вөр пөрөдөны да кырссөны сещөм інструментјасөн, кущөмөн ужавлөмаөс уна со во сајын. Тајө став пондаыс — вөр лезан жеңыд срок, өмөла уж органи-

зүтөм, омөл вөр леңан инструментјас — мијан вөрлезыс оз пыр вермы тыртны ассыс нормасө.

Партіјалыс да правітелстволыс діректівајас вөр продукция дон чінтөм жылыс кушөмсүрө организаціяјас олөмө оз пыртны. Медым вөр леңан план тыртны жеңыд срокөн, чукөртөны зев уна вөрлезысөс да кылөдчысөс, 2—3 млн мортөз. А бура уж пунктөмөн поэс ескө сіјө став ужсө вөчны ешажык јөзөн.

Мыјда сөкыдтор, мыјда неудобство вөрө уна јөз чукөртөмыс. Од вөр леңоны щөкыджыка еша олыса рајонјасын. Сывөсна ужалысјассө вайөны ылыс, бокыс, колө најөс вердны, оланін сетны, бурдөдчанін лөсөдны да с. в. Төдөмыс, быд леспромхозлы јона қокыджык вердны, обслуживајны да буржык оланін лөсөдны 1 сурс ужалыслы 10 төлыс кежлө, чем виңны өтпырјө 5 сурс мортөс 2 төлысчөж. Вывті уна ужалысөс өтпырјө регыд кад кежлө чукөртөны, сені помкаыс сојан-јуан да оланін лөсөдөмын эскавлөмјаслөн, кодјас овлөны корсүрө вөрпромхозјаслөн.

4. Кызі овлөмаөс вөрлезысјас царскөј Россіјаын.

Медым төдчанажык адзыны, кушөм јона өнја вөрлезысјас војнавоғса вөрлезысјасыс бур условіјөјасын ужалөны, колө төдвылө вайөдлыны вөрлезысјасыс царскөј Россіјаын ужалөмсө.

Владімір Ільич Леңін „Развитие капитализма в России“ нима ыгаас важ вөрлезысјас олөм жылыс со кызі гіжө:

„Сортовка леңан уж меддонтөма мынтысан уж. Гігієніческөј условіјөјасыс некытчөтујтөмөс (отвратительнөјөс), ужалысјаслөн здорөвјөныс зев јона жугалө. Пемыд вөрө шыбытөм ужалысјаслөн положєнөныс медеа доржытөм. Вөр промышленностын медјонөс

кабакјас да мукөд сешөмтор, „патріархальнө“ „крестьянскөй промыслјаслөн“ спутникјасыс“.

Вөрлеысјасыс вывті ічөт нажөткасө пасјөм бөрын Леңін воқө гіжө:

„Сіјө грөша (корыс) нажөткасө вөрлеыслыс јешщө гусавлісны лесопромышленікјас — грабітельскөй сідеманас: мырдөн щөктісны һөбны вузөсјас да сојан-јуан көңајскөй ларокјасыс, вөрлеыслыс ужсө прімітісны чіркөмөн, штрапујтісны, тыр дон ез мынтыны. Көңајевалыс пріпасјас һөбалөм зев јона чінтө уждон“.

Секса газетјасыс да журналјасыс поңө адзыны уна документ, кодјас петкөдлөны, кызі ужавлөмаөс вөрлеысјас сар дырјі, кущөм „свободнөй труд“ секи вөлөма.

Ферт вөрлеысјас олөм-ужалөм јылыс уна ез гіжлыны, но ещанік заметкајас, кодјас петавлісны, буракө, редактор каңавлытөмла, петкөдлөны секса вөрлеысјасыс вывті сөкыд олөм јылыс. Вөрлеыс вөлі рабөн аслас көңаіныслы — лесопромышленік-кулаклы.

Со гіжөд „Лесопромышленнөй вестнік“-ыс (1907 вога) вөрлеысјас оланін јылыс Уралын Перым карулын: „Вој кежлө вөрлеысјас чукөртчөны вөр казармајасө, 20—25 мортөн быд казармаө. Вөр казармаыс жоңтөм да јірктөм $1\frac{1}{2}$ —2 аршын жужда керка, өшіныс $1 \times \frac{3}{4}$, өті қоланік өңөс — квадратнөй аршына. Та серті мі адқам, мыј керкаас морт вескыда сувтны оз төр, а пырны лоө кысөмөн лібө јона гөрбылтчөмөн, уңлыны лоө куш му вылын“.

Гіжыгыс воқө гіжө: „Вөв гідһајасыс олан керкајасыс јансалөны сөмын сіјөн, мыј сені — гідһајасас — быд вөв вылө унжык сынөд воө керкаын олыс мортлы дорыс, гідһаас сынөдыс буржык казармаас серті“. Вөвјассө донјавлөмаөсжык, буржыка мортөс дорыс віқлөмаөс. Сізі вөлі Уралын. Сешөмкоф олөмөн-жө

олісны і центр бердса вөрлеысјас. Кологрів карувса (Россија шөрн) вөрлеысјас олөм жылыс гижоны: „Вөрлеысјас олөны җимовкајасын. Җимовкајасыс пыржык жоқтөм, жіртөм да өшіңтөм пу срубјас. Сөмын ем өти өзөс да җимовка шөрас гор-пач“.

Быд вөрлеыс вылө волөма 5—7 куб. м сынөд. Сіқкө инө Уралса да Кологріваса вөрлеысјаслөн оланінјасыс јансавлөмаөс сөмын сіјөн, мыј Уралса казармајасыс вөлөмаөс өшіңаөс, а Кологріваса, центрлаң матынжык, вөрлеыс оланінјас вөлөмаөс өшіңтөмөс. Тацөм оланінјасын олөмыс төдчис ужалысјас вылын.

„Бісаң ужалыслөн тушаыс оз вермы өтмоз шонавны, — воқө гижө гижыс, — сынөд оз тырмыв, җескыд, лоө куш жожын кызсурө уҗыны, — тајө ставыс ез весөн колны ужалыслы. Вөр керкајас лоины висөмјас разөдыс позјөн. Ужалысјас висмалөны чакоткаөң, локвисөмөн, тракомаөң да уна пөлөс кучік висөмјасөң“.

Сортовка леҗігөн төлын ні кылөдчигөн некушөм медицинаскөј отсөг ез вөвлы. „Сөкыд вөлі виқөдны 12—15 арөса том зонјас вылө—висталө Пудож карувса врач.—Мај шөрсан кымын локтөны најө пелшөр дінө бурдөдчыны чакоткаыс, плевритыс, жукавлөмыс (ревматизмыс) да мукөд сецөм висөмыс. Вижөдөмаөс, келдөдөмаөс. Пыржык висөм ужалыс дыр оз сетчы висөмыслы, кызмырдөн ужалө, бурдөдчыны воө сөмын корнін кокјывсыс пондас усны, либө усөм бөрас вәјөдасны. Төдөмыс, сецөм висыгөс бурдөдны зев сөкыд, унжыкысө оннін і вермы“.

Иңтереснөј заметка ем 1906-д вога „Лесопромышленнөј вестник“—ын.

„Важөнсаң сіңи мунө, мыј вөлаын олыс каторжнікјас грөшыс ужалөны миллионөн грабитыс лесопромышленнікјаслы, вөрлеысөмөн коллалөны ассыныс каторжнөј трудсө, шөјтчөны сыыс небеса вевтулын“.

Воқо ми лыфтам: „Грабительяс кыи најо (вөрлезыс-
яс) — рабяс, жежыд невольникяс, грөшыс вөчоны ка-
торжнөй уж дај сјө оз став уждонсө налы мынтыны:
бергөдөны штрапяс, чіркөны рөщөтсө, чіркөны
вөчөм ужсө. Сещөм грабительскөй політикаыс кулак-
лесопромышленникяслөн важонсаң, ставсө көсјөны
куруштны кулак горшлуннас“. Оз верітчысы весіг,
кызі верміс вескавны тащөм гижөд „Лесопромышлен-
нөй вестник“-ө. Ми думайтим, мыј бөрја номерясас
лоө тајө заметкасө вескөдөм (опровержение), но нем-
тор абу. Тајө сещөм істіна, мыј вочагјжны некод ез
лыт бостчыны. Мөдарө, јешщө воқо заметкаяс емөс,
тајөс подтверждайтысяс. Но бөрја заметкаяс зільоны
мыжсө вештыны „казна“ вылө: казна-пө зев донөн
вөрсө вузалө да лесопромышленникяслы быт лоө
топөдны вөрлезысясөс. Пікөвоөм кылөдчысяс торја
рајонјасын бастујтчысны. „Россия да Жіздра јувывса
кылөдчысяс бастујтөны“, гижө журнал 1907-д воын. —
„Апрель помын калугаса губернатор сетөма распора-
женнө лөңөдны бастујтысясөс“. Кызі вөлі лөңөдө ны
рабочөјясөс, быдөнлы төдса.

Со кызі овлөмаөс вөрлезысяс да кылөдчысяс
царскөј Россияын.

Өні вөрлезыс-кылөдчыс тыр праваа көчәин вөр
производстоын. Сортовка лежөм мехаңізірујтөм да
раціоналізірујтөм, уж лучкі организујтөм јона кокнө-
дөны вөрлезыс-кылөдчыслыс ужсө. Зев-нын уна вө-
чөма војнавоқса војас серті вөрсә оланінјас бурмөдөм
могыс. Выл керкајас, өтувја сојанінјас, школајас, боль-
нїчајас, клубјас, гөрдпелөсјас петкөдлөны, кущөма
төждысөны өні ССРС-ын вөрлезысяс понда.

1927-д вөса нојабр 2-д лунса ЦК да СНК поста-
новленьө серті ССРС-са Наркомтруд лөсөдіс обяза-
тельствојас лесопромышленнөј организаціяјаслы бур-
мөдны вөрлезысјаслыс оланінјас да стрөйтны тырмымөж

выл керкајас. Сіјө решеннө серті быд вөрлезыгы сетчысө ещавылө 3 кв. м площадь; керкајасыс мед вөліны вылын жожаос, кыкпөвса өшінаос, трубаа пачааос, паскөмјас костыны торја жыраос, с. в.

Медвојдөр выл керкајасө овмөдөны постөјаннөј ужалысјасөс. 1930 да 1931-д воын постөјаннөј ужалысјаслы вөр керкајас стрөйтөм вылө вөлі лөзөма 20 мільон кымын шөјт. Постөјаннөј ужалысјаслы керкајасө стрөйтөны общежітіјөјасмоз і торја патөрајасөн. Отпырјө стрөіталөны вөр керкајас і ужалыс-сезоннөкјаслы.

1929/30-д воын вөр керкајас стрөйтөм вылө вөлі вөзөма 5 млн кымын шөјт. 1931-д воын сіјө рөскөд вылө сөмсө содтөма 7 млн-өз, сыпөнда поңис стрөітны вылө оланінјас 160 сурс мортлы.

Став вөрлезыгыс вермө пөльзүтчыны мефіцінскөј отсөгөн: быд участокын ем мефіцінскөј пункт.

1931-д воын жыныс унжык вөрлезыгыс сојисны өтласа сојанінын, көні сојаныс воңа војас серті төдчымөн вөлі буржык.

Вөр барақјасын емөс журналјас, гаңетјас, ыгајас. 1931-д воын вөрлезысјас пөвсын вөлі 1400-ыс унжык кінө-перөдвіжка.

5. Выл ужалан ногјасөн — бригадајасөн, соцсөревнованнөөн, ударничествөөн — өдзөдам вөргөгөр уж.

Мі висталім-нін, мыј вөрыд луныс лунө унжык колө. Мөд пјатілеткаын керлезөм јона содө меппервојја пјатілеткаын дорыс. Важмоз-кө ужавны, важ методјасөн, 2—3 млн ужалыс некытчө оз тырмы, ковмас ескө 5—6 млн ужалыс.

Медуна ужалыс сортовка вылын вөлі 1929/30-д вөса февралын: вөвтөм ужалыс 700 сурс кымын

морт да вöла ужалыс 1 млн 100 сурс кымын морт, ставыс инö 1 млн 800 сурс кымын морт.

1931-d вoса вoзза жынын вöрын ужалыс лыд чинö, медуна jöz дырjи вöлöма сöмын 1 млн 455 сурс кымын морт.

1930-d вoса сeнтaбрын вöрын ужалыс вöли jона eщa: пoдa ужалыс 19,1 сурс морт, вöла ужалыс 24,2 сурс, ставыс инö сöмын 43,3 сурс ужалыс. Тöдöмыс, сымда ужалысöн вөр лeзан план eз тыр.

1930-d вoын вөрлeзан план вöли тыртöма 85%, 1931-d вoын — сöмын 68,5%.

Планjас eз тырны медjонaсö сыпoнда, мыj oрганiзацiяjас eз вьлнoгөн ужсö пуктыны, oз пыртны oлöмö Стaлин jортлыс квaйт услoвиjöсö. Сeссa, слaбa нуöдöны мepoпpиjатijöjас уж рaциoнализирyтöм да oрганизирyтöм тyжд, зев слaбa, пöштi нинöммында oз вöчны вöргöгөр уж мeханизирyтöм мoгыс.

Быдөн тöдö, мыj мiян Coжyзын öни ужтöмjас aбy-öс, oз тырмыны ужалысjасыс. 1931-d вoын вөрлeзысjасöс медалöм мунис сöкыда; yна рaйонjасын прöст крeстaнa мунисны фaбрик-заводjасö, стрöитeлствo вьлö. Сывöсна yна мильон вьл ужалысjасöс вөрлeзны сaмoтöкөн медалöм вьлö нaдeйтчыны oз пöз. Ужалыс вьн сортoвкa вьлö мeдaвны колö колхозjаскöд коллeктивнöй дoгoвopjас вöчöмөн. Нöштa, щук колö рeгьджык вyжны ужавны вьл мeтoдjасөн, социaлистичeскöй тpyд формajас вьлö мыжсöмөн.

Öд вepмim-жö мi вaж кустарнöй вөрзаводjас пыд-ды зев мoщнöй вөр пилтан комбинатjас стрöитны (2, 3 4 сep.). Сiз-жö вepмaм вьл нoгөн, социaлистичeскöй под вьлын пуктыны уж сортoвкa вьлын.

Öнöз вöрын ужалисны кьзи пöлjаслөн пöлjасныс ужавлöмaöс, ужалыс вьн вöли oрганизирyтöма зев oмö-лa, тpyд oрганизирyтöм, рaциoнализaцiя мунис вьвтi слaбa. Сывöсна вöрын ужалысjаслөн уж пpоизвoдитeл-

ностыс вöлі јона ічöt, производственнöј планјас ез тырлыны, а сізкө інö ез тырмыв вөр мiјан промышленносты.

Кушöм зöла уж производительност норма вöлі мiјанын 1931-д воын тыдалö капиталистическöј странајасса уж производительносткөд öтлаöдлöмыс. Канадаын шөркөд производительност лыддыссö 15—20 кубометр, Швецијаын да Норвегијаын 7—9 куб. м, а



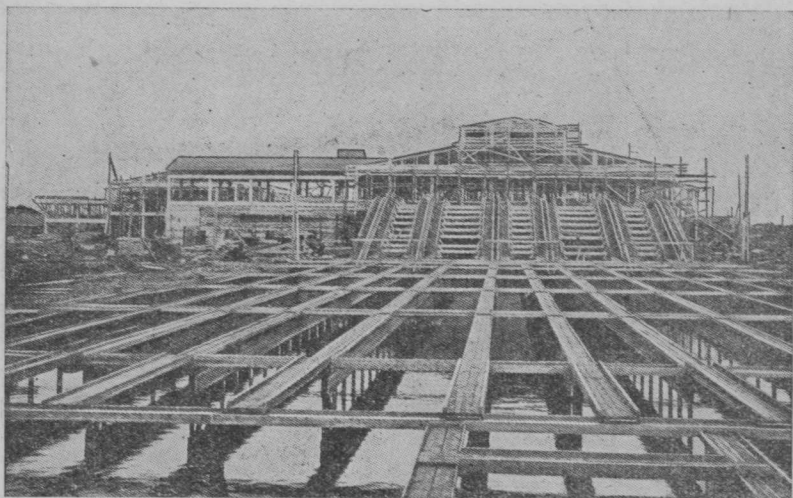
2. еер. Пустыннöј нурјас вылын быдмöны вөр пiлiтан гiгантјас. Кегö-стровса вөрзавод стрöитан ин (Кардорын).

ССРС-ын 6 кымын кубометр (лыдпасјасөн индöма механизирујттöмөн уж вöчöм). Правда, Канадаса пујас абу мiјан пујаскөдöс, унаыс сені öтi пусыс кубометр мöд кер вöчöны, сiјөн öдјö содö вöчöмыс (производительность), но Швецијаса да Норвегијаса вөрјас мiјанкөдöс-жö, пöштi нiнöмөн оз торјавны мiјан вөрјасыс.

Пондам-кө öтлаöдлöмөн вiдлавны шөркөд фактическöј выработка да лучкi организујтöм брiгаднöј методөн ужалыс вөрлезысјасыс уж производитель-

ностсö, каҗалам, кушöм колоссальнöй ыжыд бур уж
организуйтöмыс сортовка вöчöмын.

Уна бригадаын вөрлеысҗаслөн уж производитель-
ностыс кајö 7—8 куб. м-öз, шведскöй да норвеж-
скöй вөрлеысҗас мында-жö вöчöны. Војвыв крајын,
Плесецк леспромхозын, Невзоров-Бранцевлөн брига-
даыс вöчö 12—13 куб. м лун морт вылö. Сешöм-жö
достіжењнöјас емöс і мукöд рајонҗасын.



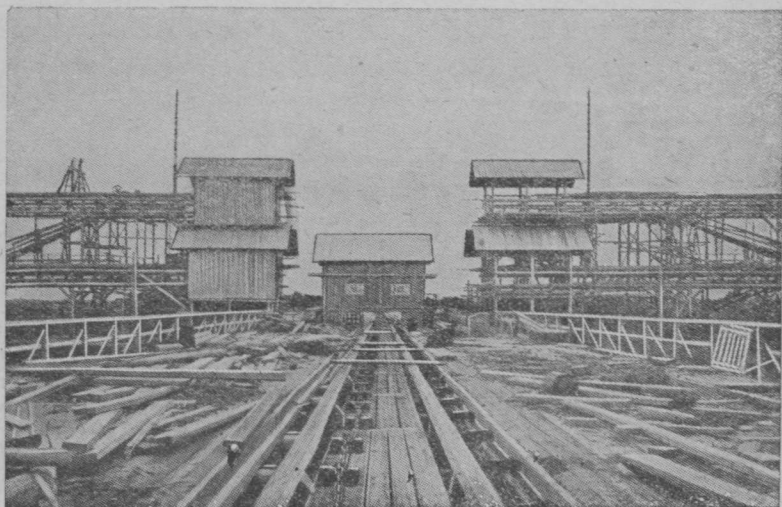
3 сеп. 12-рамаа вөр пилҗан завод А, стрöйтöма 1930 војасын
(Кардорын).

Бригаднöй методөн ужалысҗаслөн уж производитель-
ност содöмыс петкöдлö, мыҗ шук колö вужсаыыс
вежны вөрлеҗанінын уж организујтан способҗассö.

Мыҗ-нö сіҗö лоö бригадаөн ужалöмыс?

Бригада способөн ужалöм лоö сешöм уж органи-
зујтöм, кор кымынкö морт öтувтчöны ужавны öтвы-
лыс. Најö ас костаныс правльнöја јукöны вөр леҗан
да кылöдан ужҗассö, сіҗі, мед быд шлен пыр вöлі

өтмоз нагрукітөма. Торја ужалысјас, кодјас пырөмаөс бригадаө, вөчөны сөмын урчітөм ужјас, шуам: кымынөнкө пөрөдчөны, кымынөнкө увјысөны, кодјаскө кырсысөны, с. в. Кыскасыс бригадајасын — кымынөнкө сөвтчөны, кымынөнкө кыскасөны, с. в. Морт лыдсө бригадајасын да уж јуклөмсө өтї образец сертї он вермы лөсөдны, сїјө лоө вөчны местнөј условїјөјас сертї — уж сөкыдлун сертїыс, ыжда сертїыс,



4 сер. Вөр кыскан тујјас А вөрзаводын.

торја производственнөј процессјас сертїыс да с. в. Відлалөм (опыт) мөгыс бөрја кадө котыртчалөны бригадајас өтї пөлөс уж вөчны вөрын, шуам, сөмын пөрөдчыны, лїбө увјысны, с. в.

Бригаднөј методөн ужалөм сортовка вылын вел жона паскаліс 1930/31-д војасын-ын. Медјона бригадничество паскалөма Војвыв крајын. 1931-д вога февраль 1 луй кезлө сені вөлөма 78.026 вөрлезыс,

на пыцкыс 3.283 бригадаын ужаломаос 33.079 морт, 42% став вөрлеңыс дінас; кыскасыгыс вөлөма 61.566 морт, на пыцкыс 1.528 бригадаын ужаломаос 15.248 морт, 25% став кыскасыс дінас.

Постојаннөј кадрын вөргөгөр уж вылын лыддыс-сө 11.248 морт; на пыцкыс бригадајасын ужалоны 6.983 морт — 62%.

Правилнөја уж организуетмөн, бура ужалысјасос бөрјөмөн, уж сертї (сөкыд али кокнї сїјө) да ужалыс квалификация сертї (а не „сојыс“ лыд сертї) уждон јукломөн бригаднөј методөн ужалом пыр ваядлывлїс уж производителност вел јона кыпөдөмө.

Мыј мїјан артмас, мї-кө пондам пыр бригаднөј методөн ужавны, пуктам-кө сїјө методсө быд ужө по-дупыдды?

1. Медвојдөр, бригаднөј методөн-кө пондам ужавны, секи мїјан лоө вујөма совершеннөјжык коллективнөј уж формаө.

2. Бригаднөј методөн ужалгөн уж производителност содө, сывөсна поңас весїг содтөдөн тыртны производственнөј план, ещажык ужалыс лыдөн.

3. Вөрлеңан ужө, ужсө лоө јуклома-да, поңас сї-бөдны выл, өнөң вөрын ужавлытөм јөзөс: нывбабајас, том улов — зонпоснї да нывпоснї, да ужавлытөм крестана.

Медым тыртны производственнөј план вөр про-мышленностлы, тырвыја пыртны олөмө „Вөрјас служ-ба вылө промышленностлы“ лозунг, колө мобїли-зутны став ужалыссө вөрын.

Медбур і проверитөм способөн тајө мојјассө вөч-ны лоө социалистическөј ордјысөм да ударничество. Сөмын социалистическөј ордјысөмөн поңө кыпөдны массаос быд уж бердө сөлөмысжык кутчїсны, кыс-кыны нөжмыда вөрыс дышпырыс ужалысјасос социа-листическөј вөр промышленност лөсөдан ужө да кы-

пöдны ужалыҕас пөвсые был организаторскöй
вынјас.

Соцордјысан конкретнöй могјасөн лöбны, 1929-д
вога мај 9-д лунса ВКП(б) ЦК постановленнö сертi,
со мыјјас: „промфинплан тыртöм да план сертi унжык
вöчöм, индöм сертi унжыка асдон чинтöм да уж
производительность лептöм, продукцијалыҕ
качество бурмөдöм, брак да прогулјас бырөдöм
могыс косасöм, накладнöй рөскөдјас чинтöм,
образцовöй производственнöй дисциплина кутöм,
техническöй усовершенствованнöјас активнöја
нуөдöм да производство рационализирүптöм,
ужалыҕас изобретательство отсөгөн“.

Сортовка ужалыҕас пөвсö соцордјысöм да ударничество
медбöрын пырисны мукөд народнöй овмөс
отраслјасö сертi. Выхногөн ужалöм вöрын лөгөдны
медвојдөр торкөны кулакјас агентјасыскөд — правöй
оппортунистјаскөд, сесса пыксöны i кодсурө
техническöй персоналыҕ, кодјаслы јурас i
вемас пырöма революцијавоҕса
ужалан ногјас. Асныс вөрлеҕыҕасыс да
кыскаҕыҕас оз пыр вермыны воча
сувтны кулак агитацијалы да кулак
агентјаслы, кодјас мукөддүрјi
„ударник“ кывсö бостöны смеквыв.
Чиновник ногөн ужалигөн, кор
вөтлыҕöны сöмын ударник да
ордјысыҕылыд бөрсө, а налыҕ
ужсö оз проверајтны, оз видлавны,
секi, төдöмыс, i сещöм „ударникјас“
овлöны, кодјас ударникјасö
гiжытöмјасыҕ јона дыша да омöла
ужалöны. Лөжнöй ударникјаскөд
жеба косасöм кивыв кулакјаслы
да на дор олыҕаслы, кодјас
пыкöны ордјысöмыҕ да ударничествоыҕ.
Вөлины случајјас, кодыр
бригадасö гөгөрволисны кызи
өтi пөртјыҕ сојöм да отмындаөн
уждон јуклöм. Нормајас да
донјас правилнöја лөгөдтöм
сiзи-жө торкө паскөдны
соцордјысöм да ударничество.

Соцордјысöмлөн да ударничестволөн
неыжыд опыт, кодi ем вөрлеҕан
ужын, петкөдлө мијанлы, мыј
был

ногөн ужаломо вужны да ыжыда лептыны уж производительностъ позо сөмын социалистическөй уж методјас былө вужомөн — соцордјысөмөн да ударнычествоөн.

Бригадајасөн ужалом јона отсалө паскөдны тајө был методјассө.

Колө сөмын бура помнитны ВКП(б) ЦК-лыс директива сы јылыс, мыј „шук колө чорыда косасны быд видлөмкөд (попытка) бюрократическөја регламентірујтны да сүјны „вылын“ лөсөдөм схемаө уна пөлөс формаа соцордјысөм“.

„Шук колө став организацијајассө чүјдөдны сешөм опасностыс, медем најө ез пөртны соцордјысөмсө организацијајас костын масса төдтөг параднөј перекличкаө“.

Социалистическөј формаа уж ез вермы і оз вермы пырны олөмө кокнида, кулакјаскөд чорыда косастөг. Сіјө тышыс петкөдчысө быдсамасикас формаөн, вескыда террористическөј выступленьнөјассаң — колхозница Точиловаөс виөм (Вожыв крајын), нөјтөны — рабочкомса председателөс пөшти кувтөчыс нөјтөм (Прючорнөј), бригадајасө пырөмлы паныд агітірујтөмөз: „ен пыр бригадаад, сені сөмын дыш понјас“, „бригаданад ыжыд норматө вөчанныд-да, донјассө чінтасны, сесса штрапујтны пондасны норма тырттөмыс (Хоровскөј рајон), организүјтөм бригадајасас уждонсө „сојыс“ серте јуклыны агітірујтөмөз, нывбабајасөс, кызі шогмытөм ужалысјасөс, бригадаыс вөтлыны агітірујтөмөз.

Сешөм агітацијајас понда көнсүрө бригадајас пазалисны, мукөдлаас бригадаыс колі кыз „форма“, а ужалисны важмоз „параөн“, с. в. Тащөмыс, төдөмыс, лоі сенјасын, көні оз пуктыны тырмыз вөиманнө бригада методөн уж бостчөдөм былө. Медем бырөдны тајө став лөксө, колө нуөдны уна массөвөј разјаснителнөј уж вөрлезысјас пөвсын.

6. Постојанној кадрјас да вөрлезан сезон њужддөм.

Вөрлезыс вынјасыс зескавлөмјас понда вылысса правітелственнөј органјас 1929-д воын-на јешщө реорганізујтөм вөр промышленноѳт воын пуктісны мог организујтны постојанној ужалыс кадрјас вөргөгөр уж вылын.

Колө вескыда шуны, вөр промышленноѳт 1929 да 1930-д војасын сытујөд зев еща вөчіс. РСФСР-са НК РКІ проверітөма вөр промышленноѳтыс 1930-д вога ужсө да сіјө проверкаыс петкөдлө, мыј вөр промышленноѳт көсјылөма бөстны постојанној ужалысө 50 сурс мортөс, а бөстөма сөмын 15 сурс мортөс, дај сіјө-на сені „бумажној“ ужалысјас сурөмаөс. Нөшта, постојанној ужалысјасө сурөмаөс стөрөжјасөс, пелкөдчысјасөс, вөв вічысјасөс да с. в.— абу производство вывса ужалысјассө, а производствосө обслужівајтысјасөс.

Міјанлы колө организујтны леспромхозјас бердө унжык постојанној вөр рабочөј кадрјас. Сы могыс көзјаственној да профсојузнөј органјаслы кынчі колө бөстчыны сіјө ужас щөщ быд вөр работчыкы.

Страна індустріалізујтөм, коді лоө щөщ і вөр овмөс індустріалізујтөмөн, ас бөрсаыс кыскіс постојанној вөр ужалыс кадрјас организујтөм, вөр пөрөдөм кыскалөмсыс торјөдөм да бригадајасөн ужавны вужөм. Сіјө став пондаыс чорыда пощө бөстчыны њужөдны вөрлезан срок да пуктыны вопрос кірітны вөрлөзөмсө сезонној ужалыс пөвсыс.

Арјасын вөрлөзны шогмөмсө да коланлунсө өні докажітөма-нын практикаөн, некод-нын сы јылыс оз венчы, а вог гожса төлысјасын вөрлөзөмыс кодсурө пыр-на пыкөны. Подув помкапыдчыс пуктөны лөсавтөм тор—бытө-пө гожса гөтөвітөм вөр продукцияыс омөлжык төвса продукцияыс.

Жын вөр продукцияыс пес. Гожса гөтөвитөм пес абу омөлжык төвса песыс, а жона буржык, 20—30% мында сені ваыс ещажык-да. Кос пес улпесыс кок-һиджык, сійөс кыскыны донтөмжык сувтө. Феловөй вөр гожөмын леңгөн кушөмсүрө меропріјатіөјас керјассө течөм да костөм могыс нуөдөмөн, древесіналөн качествосыс сіз-жө оз омөлтчы. Лежневөй пу тујјас вөчө-мөн позны кутас гожөмын оз сөмын пөрөдчыны, но і кыскасны. Пөжарјасыс буржыка вөр вөчөмөн да щук колан санітарнөй меропріјатіөјас вөрын нуөдө-мөн кокһия позө бырөдны вөр пөжарјас да пу вре-дітелјасөс (пу сојыс гарјас да с. в.)

Некущөм серјознөй вермытөм пыкөд (препятствие) нуужөдны вөрлезан срок вогөгөрчөжөз, сезон пыдди, абу.

Медсөкыд пыкөдыс — гожса кадө вөрө ужалысја-сөс сөкыда шедөдөм — бырө, кор сені лооны постојан-нөй ужалыс кадрјас.

Вөрлезөм сезоннөй ужыс, вужөдөм постојаннөй вогөгөрсө ужө, кор подув ужалысјаснас лооны пос-гојаннөй вөр рабочөй кадрјас, бригадјасөн ужалөм, а не „парајасөн“, соцордјысөм да ударһичество паскы-да паскөдөм, Стаһын јортлыс квајт условіјөсө олөмө пыртөм — медматыса подув мојјасыс вөрын уж организуетөмын, кодјас жона отсаласны бурмөдны культурно-бытовөй условіјөјас вөр рабочөјјасыс, а вөрыс збылыс лоө сувтөдөма служба вылө промыш-ленносты.

7. Лесоексплоатация рационалізирүјтөмөн да механизирүјтөмөн сетам промышленносты тырмымөн вөр

Капіталіст-лесопромышленһык, коді сортовка ле-зөдө капіталістическөј странајасын, быдногөн пессө

раціоналіфікуючы да механіфікуючы вөрлежымсө. Мыла сійө сійөс вөчө? Медвождөр сійө зилө донтөммөдны сортовка ужсө, медем бостны унжык барыш. Зилө сійө і мездысны рабочөйяс выныс, көн поңө, вежны најөс машинаясөн. Сыпөнда капиталистическөй страна-ясын быд раціоналізаціяыс да механізаціяыс омөлтчө олөм рабочөй класслөн, содөны ужтөмјас. Нач мөд-нога мјанын. Раціоналізація да механізація сортовка вылын мјанлы колөны медем өдзөдны да унжык содтыны вөр експлоатаціясө, кокөдөдны ужсө да бурмөдны олөмсө вөр ужалысгыс.

Сөмын вөргөгөр уж раціоналіфікуючөмөн да механіфікуючөмөн мј збылыс вермам сувтөдны ассыным вөрјаснымөс служитны промышленносты — индустриалифікуючы странанымөс, бурмөдам олөм вөр рабочөйясгыс да кокөдам налыс ужсө. Вөр рабочөй бригадаяслөн, кодјас төдөны мыла колө вөр ужсө раціоналіфікуючы да механіфікуючы, колө сытујөд мунны медрозын, кың поңө енергичнөја пыртны олөмө став меропріяттөсө сытујөд.

Раціональнөја да бережнөја віңны вөрлеңан инструментјас — со кушөм медрожа моғ, кодөс колө вөр бригадаяслөн пуктыны аслыныс ужавны заводітаныс. Өд збылыс, бур инструментјас кужөмөн ісползујтөмөн поңө содтыны ужлыс производітелност, кыпөдны ассыд најөтка.

Загранічаын вөрлеңан инструментјастө бур матер-ялыс вөчөны, јона сійөс дөңөрітөны. Германіяын төдмалөмаөс, мыј правільнө разведітөм піла кужтөғ разведітөм піла дінын производітелност кыпөдө 40%-ыс уна. Сешөм-жө іспытаннөјас вөчлісны і мјан спеціалнөй вөр ісследователскөй институтјас. Кареліяын іспытаннө петкөдліс, мыј бур піла 20 сантіметркыза кер пілітіс 40 секундөн, а сыкыза-жө кер омөлік піла өрөдө сөмын 90 секундөн.

Мөд испытаһнө петкөдліс, мыҗ 26 сантиметр кыза пу омөлік піла пөрөдө 152 секундөн, бур піла сыкыза пу пөрөдө 57 секундөн, 3-пөв өдјө.

Јона содө ужлөн производительност кырсыҗысгөн, бур җыпа инструментөн-кө ужалан. Карелијаса опытноҗ станција вылын балансјас җынвыја чистөја кырсыгөн уна пөлөс инструментјасөн артмөма со мыҗ: 2,1 м куҗа чурка, кодлөн вылыслар помыс вөлөма 10 см кыза, кырсымаөс зырјөн 2 мин. да 31 сек., черөн—2 мин. да 35 сек., а гогинөн гогналөмаөс 4 мин. да 5 сек., мөднөгөн: өтi пөлөс уж зырјөн вөчөмаөс пөшти кык пөв өдјө гогинөн дорыс. Мукөд размерјаса древесина кырсыан опытјас тајө-жө петкөдлөны. Сің, 2,1 м куҗа да 20 см кыза чурка кырсымаөс зырјөн 4 мин. да 7 сек., черөн—4 мин. да 15 сек., гогинөн—5 мин. да 5 сек.

Медса јона бригадаслы колө дөңөритны піласө—подув инструментсө вөрлеҗыслыс пусө пөрөдигөн i краҗјалігөн.

Америкаын быд 30—40 вөрлеҗыс вымө ем өтi специалист, кодi сомын пілајас дөңөритө, правиталө најөс, разводиталө, кеслө. Сени өтi пілаөн вөрлеҗыс ужалө сомын луншөрөң, луншөрбөрын сылы мөдөс вайоны—лечтөмөс, колан ног разводитөмөс. Разноҗ пөрөдаа пу пілитөны разноҗ пілаөн, а быт-кө лоө өтi пілаөн пілитчыны, секи сіҗөс разноҗа лечтөны. Шаум: пожөм, коз, піпу да мукөд һебыд пујас пілитігөн піла піңјастө торја лечыда лечтөны. Чорыд пујас да кын пујас пілитөны ныжҗык пілаөн. Америкаса вөрлеҗыс быдногыс зилө мед сылөн пілаыс омөлҗыка крукаслас, мед озҗык һиртчы пілитантуј бокјасас. Сывөсна сіҗө піласө щөкыда карасинөн мавтө (сіра пујас-кө пілитө). Піла разводка да лечтөм вөр бригадаслөн колө вөчны торја кивевјөсөн (тщательнөја).

Немечјас төдмалөм сертi обыкновенноҗ поперечноҗ

пілаөн 30 см кыза 45 пу пілітөм бөрын піла вошто ассыс производительностө 33%. Артавны-кө шөркөдә, мыҗ кык пілітчыс лунтырөн пілітөны 45 пу кымын, секі інө ужалан лун помасігкежас налөн производительностыс 33%-жө чінө, збылыс інө бур өтї пілаөн пілітчыны сөмын луншөрөң. А сїјө поңө вөчны, быд кык пілітчыс вылө-кө кык пілаөн лөсөдны да віңны бригадаын спеціалнөј лечтысөс. Секі өнїја мындаыс унҗык піла оз ковны. Өд параөн пілітчїгөн шук быд паралы колө піла, а бригадаөн ужалїгөн — сөмын пөрөдчыс-јаслы да краҗјасыс-јаслы, мөдногөн—җын вөрлеңысылы.

Инструменталщїклыс уҗсө артавны, төдмалөм-јас сертї, поңө лөсөдны со кыңї: піла кеслөм вылө пуктыны 30 кымын мїнут, разводкасө лөсөдны—15 кымын мїнут, ставыс інө лоө 45 кымын мїнут.

7 часа ужалан лунөн инструменталщїк вермө кеслыны да разводїтны 10 кымын піла. Вөчлөны і унҗык, инструменталщїкыс-кө сусмөма-нын сїјө уҗ вылын, кеслысан да разводка оборудованнөыс-кө бур, напїлок-јасыс-кө бурөс да с. в.

Краҗјасыс-јас лунтырөн унҗык пілітчөны пөрөдчыс-јас сертї, пөшти кыкмында уна, сывөсна налы піла кеслөмыд јешщө-нын јона колө, мед уҗ производительностыныс оз чїн. дыр ужалыс вөрлеңыс-јас асныс-нын сїјө каңалөмаөс, пілајаснысө кыкыс і кеслөны лун вылө.

Сещөм-жө бура колө віңны вөрлеңыс-лы і черсө, сїјө сещөм-жө медколана вөрлеңан инструмент: черөн пөрөдчөны, увҗысөны, кырссөны да јешщө мукөд уҗјас вөчөны.

Пөрөдчыс черөн ужалө лунтырөн оз уна ($1/2$ —1 час кымын сөмын), сывөсна сылыс черсө поңө төчїтны быд 2 лун мысгї өтчыд. Увҗысыслөн черыс јонҗыка ужалө, сывөсна сїјөс щөкыдҗыка колө төчїтны, быдлун.

Бура чер төчитөм вылө мунө 10—15 минут. Му-көддырји зев омөл черјас сурлөны, дорөм черјаслөн унаыс чертышыс жугавлө, потласлө. Фабричној чер-јаслөн овлө омөл закалкаыс, унаыс чердорыс жу-гавлывлө. Серт, черлөн бурлуныс абу вөр бригадајас сајын, но черөн ужалысјаслы, омөл черјас-кө сурө-ны, оз ков лаңтөмөн овны, колө сыжылыс виставны, мед заводјасас примитасны мерајас бурмөдны черјас-лыс качествосө.

Уж кокнөдөмыд і черпу сајын щөщ ем.

Кушөм черпу вөчны, поңө пөльзујтчыны мијанын ужалыс немеч специалист Албрехт јорт индөдјасөн:

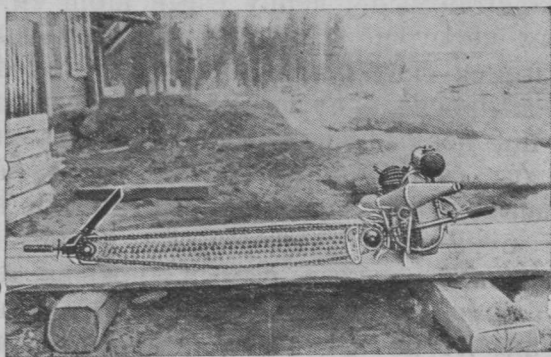
„Кор мыјвөснакө пујассө выліті мусаң пөрөдөны, поңө вөчны вескыд черпујас. Кор колө лапкыд мыр-јас колавны, секи буржык керасны чукла черпуа че-рөн, а ачыс черыс мед вөлі неуна көситөм дора. Керасөм бура мунө черпу кызта сертөыс-і: кымын вөснi да кокнi черпуыс, сымын јонжыка чернас өвт-чыссысө, јонжыка кучкыссысө. Черпу улыслапомсө колө вөчны неуна кызөсжык, секи крепыджыка кiад верман сiјөс кутны. Чукла черпулөн чукылыс мед лоө мышладорас. Чукыль пондаыс кыд кокнiджыка ветлө черпувывті, сыыс керасiгөн кiад омөлжыка јонтө, керасысөс озжык муңтөд, а сiңкө инө сывөсна вын-јаысжык поңө керасны“.

Вөрлеңан инструментјас дөңөрiтөмөн да бура, кужө-мөн наөн ужалөмөн, вөр бригадајас пырыспыр вермасны кыпөдны уж производiтельностөнысө, кок-нөдны ужнысө.

Төдөмыс, оз поң еновтчыны сөмын важ вөрлеңан инструментјасөн ужаланнојассө бурмөдөм кежыс. Пра-вiтельство нуөдө мерајас, медым вөрлеңыслыс сөкыд ужсө вежны машинаөн. Уна рајонын-нын мијанын чер да пiла вежисны мотора пiлаөн. Опытјас петкөдлөны, мыј мотора пiлајас содтөны уж производiтельностө

4—5-пөв, чинтöны вөрматерјалјас гөтөвитан асдонсö 20 кымын прöчент мында. Мотора пілаөн ужавныс кокніджык-і. Војвывса опытној станціјавылын, кор мотора пілаөн ужалыс рабочөјјаслы щөктісны бөр вужны прөстөј пілаөн ужалөмө, көсјыісісны мынтысны важногөн, најө ез сөгласітчыны, огө-пө мі пондөј пілітчыны прөстөј піланад.

Јона выгөднө да кокні ужавны мотора пілаөн складјасын да крајјасігөн, оз ков секі сіјөс местаыс



5 сер. „Рінко“ Німа мотора піла. Сіјөн 7—10-пөв өдјө пөрдөбны пүтө прөстөј пілаөн серті.

местаө новлөдлыны-да, а вөрын, нөшта жуҗыд лым-јадырјі, сөкыд сіјөс новлөдлыны.

Міјан вөрлеҗанінын өнөҗ медјона паскалөма не-мецкөј пілајасөн пілітчөм

Немецкөј пілајас кык торјаөс: ачыс пілаыс да бен-зіна мотор, піласө уҗөдысыс. Пілаыс—вескөдлыс шына да сывывті ветлыс піңа чеп.

Кыкнан шына помас емөс зубчаткајас, сеті і кыщ-лалө піңа чепыс. Піңјассө кеслыны чепсө шына выв-сыс бостлөны, сіјө зев регыд вөчсө, сөмын кымынкө секунд. Піла сөктаыс 38 кымын кг. доныс 150 кымын шајт.

Сіјө пілаөн, 20 см кызта пу, пөрөдөны 8 секундөн, 30 см-а пу — 15,5 сек., 44 см-а пу — 30 сек. Сыкыза-жө пујас прөстөј пілаөн пөрөдөны 66, 150, 264 секундөн.

Гөгөрвоана, мыј мотора пілајассө, кодјас емөс-һин да кодјасөс вылыс лөсөдөны, колө сетны ужавны бригадјаслы.

Мотора пілајас колө серјознөја, сознательнөја бура виңны, јона дөңөритны. Сіјө, төдөмыс, буржыка пондас мунны оз өтка ужалыс кыын, а бригадјасын, вылногөн ужалыс рабочөј котырјасын.

Сыыс јона шук колө вужсаңыс рационалізирүјтны да механизирүјтны подув ужсө вөр вөчөмлыс — кер кыскалөмсө.

Быд вөрлеңыс бура төдө, мыј кер кыскалөм вөр пөрөдөмыс сложнөјжык уж. Міјан овлоны сешөм случјјас, кор керсө пөрөдасны, а кыскыныс оз вермыны. Пөрөдөм стрөјба вөр, вогөгөр вөрын кујлөм бөрын, стрөјба вылө унаыс оз-һин туж, сетыс сөмын пес пілітөны.

Производственнөј программаыс вөр промышленностлөн 1931-д во вылө вөлі петкөдны вөрыс 242 кымын млн. куб. м.. Артавны-кө, мыј 1 куб. м. сөкта прімернө лоө кык кујім јукөн тонна гөгөр, став вөр грузыс инө сіјө во вылө вөлөма 160 млн т гөгөр.

Шөркофа, петкөдны-кө став сіјө грузсө 6—8 км, став грузсө петкөдөмыс лоө 1280 млн. тонна-кілометр.

Сымда вөр груз петкөдны колө 1 млн. 132 сурс вөв да 1 млн 72 сурс морт.

Төдөмыс, сымда вөв да јөз шедөдны абу кокһи; кымынкө рајонын міјан көңәјственнөј организацијаслы јона сөкыд сіјөс вөчны. Тајө медса овывлө еша олыса интасјасын, шуам: Војвыв крајын, Кареліјаын, Сібырын.

Тајо вісталөмыс мі адғам, кушөм колантор вөр кыскалөмтө рационалізирүјтөмыд да механизирүјтөмыд,

мыҗыҗда бур сыыҗ лоо экономика боксаң. Онөҗ ми-
 јанын вөр пөрөдөм да кыскалөм мунлисны важ метод-
 јасөн, кыҗи уҗавлөмаөг уна со во сајын. НК РКІ
 төдмалөмјас серҗи ефективностыс вөр транспорт ра-
 ционализујтөмыс (7—8 км. сајө кыскасігөн) лоо со
 кушөмі:

Петкөдласјас	Обыкновен- нөј лым ту- јөд	Лымја балоч- нөј туюд	Јі туюд
1. Производителностыс (куб. м.)	2,14	5,0	9,72
2. Кыскөм дон (шајт)	2,68	2,30	1,92
3. Накладнөј производственнөј рөс- кодјас 1 куб. м. вылө (урјасөн)	40,7	20,0	13,0
4. Лунса уҗдон кыскаҗылөн (шајтөн)	4,15	5,25	5,60

Тајө лыдпасјасыс петкөдлөны, мыҗ јиа туј вывті
 кыскасөм обыкновеннөј туј вывті кыскасөмыс 2-пөв
 донтөмҗык сувтө, нөшта, глазнөјыс, 5 мында еҗа вөв
 колө.

Продукција асдоныс ескө чині, а вөрса уҗалыс-
 јаслөн нажөткаыс соді пөшти 30%.

Јешцө бур резултатјасыс лооны, кор вөвјасөн
 пыдди кыскасны кутасны тракторөн (6 сер).

Со даннөјјас трактор производителностҗ жылыс (РКІ
 маҗерјал серҗи).

„Коммунар“ нима трактор вежө: обыкновеннөј
 лымја туј вывті 29,2 вөлөс, лымја балочнөј туј вывті
 50 вөлөс, јітуј куҗа—109 вөлөс.

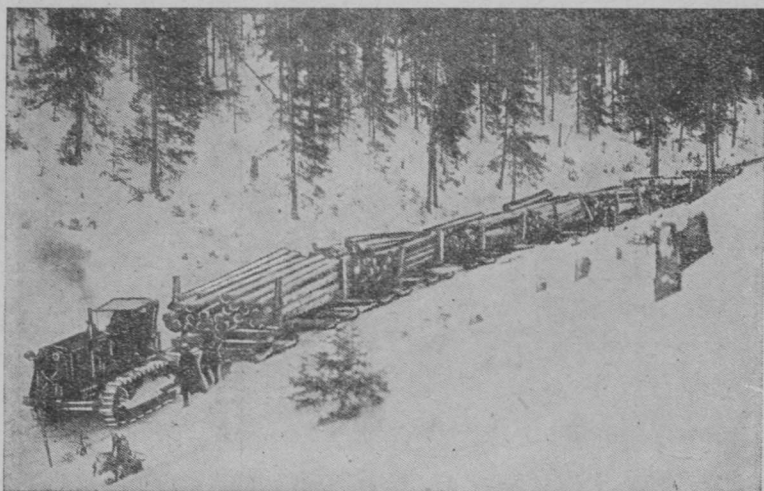
Лунтырөн өти вөв кыскө 19 км. сајыс вөрмаҗер-
 јал обыкновеннөј лымја туюд—1,25 куб. м, вөла јиа
 туюд—4,86 куб. м; трактор кыскө јиа туюд—126 куб. м.
 Артмө, мыҗ өти трактор быд лун вермө уҗавны 100
 вөв вест.

Тајө резултатыс сөмын-на кустарнөја, щөкыда
 куштөг тракторөн уҗалөмыс.

Колө шуны, 1931-д. воын вөр транспорт ез јона бурмы. Тракторјасөн петкөдөма сөмын 2,8% вөр. Жынсыс унжык продукция петкөдөны важ моз, обыкновеннөј тујјасөд.

Жеңыдыка висталам подув методјас јылыс, кыңи мјянын бурмөдны вөр транспорт.

Медвојдөр, колө содтыны производительност вөла кыскасөмлыс, колө лөсөдны сизі, мед вөвјас вөрын



6 сер. Тракторөн вөр кыскөм. Тракторыс аснас вежө 80—100 вөв.

ужалисны лымјадырји і лымтөм дырји. Колө сещөм условіјјас лөсөдны, мед гожөмын вөлыд сымда-жө кыскас, мыјда сижө кыскө төлын.

Гожөмын кыскасны төлынмоз, төдөмыс, зев-жө бура поңө, сөмын колө лөсөдны специалнөј, сиз шу-сана, „пу лежневөј“ тујјас (7 сер.).

Сещөм тујсө вөчны абу сөкыд. Медвоңа пу лежневөј туј вөлі вөчөма 1930-д. вөса јулын Уранскөј леспромхозын Севвостлес трестын. Кыскасөны обык-
3—2034.

новеннөй көлөсәјаса повозкаон, кокны лөсөдны кыскасны і доғдоң: сөмын көлөса тујјассө јічөдны, лібө борт костјассө лымјавны да јуждыны. Сізі кыскасөм сөвтө донтөм, туј амортизационнөй да накладнөй рөскөдјасыс усөны унжык кубометр вылө-да.

Уранск лөспромхозса пу лежневөй туј зев-на регыд ужаліс, но бурыс сыыс төдчымөн уна воіс. Сы-



7 сер. Пу лежневөй тујтү кыскасөм.

вөсна поңө шуны, мыј тащөм тїпа тујјас колө паскыда вөчавны, медсасө со мыјпонда:

1. Тащөм тујјассө поңө вөчны металлтоғ.
2. Тујыс зев прөстөј-да, сіјөс вөчны уна квалифіцированнөй вын оз ков, кыскасны поңө обыкновеннөй крөстанскөй телегајасөн.
3. Сөщөм тујјасөн вөвлыс уј производітелностсө поңө лептыны 200%-ыс уна.

4. Тащом тујасті поѣо кыскасны зерадырји, кор
грунтөвөј тујјас вывті ужавны оз шогмы.

5. Тащом тујјассө кокңиа поѣо пөртны төвса туј-
јасө, кыскасны доѣѣөн.

Медбур способөн содтыны вөвлыс уж производи-
тельностьсө төлын лоө јі тујјас вөчөм.

Пөшти став капиталыстическөј странаыс—Канада,
Америка, Жапонја—Сахалынын вөрлеңгөн кыскасөны
јі тујјасөд. Ми бөрја војасө уналаын-жө заводитим јі
тујјассө вөчавны.

Ми индими, мыј вөв јі тујјөд 3—4-пөв унжык
кыскө. Нөшта, јі тујјасті поѣо кыскасны весіг секи,
кор лымја тујјөд кер кыскавны оз-нын поѣ. Јі тујјас
вел донөн сувтөны, сывөсна најөс поѣо вөчны сөмын
определоннөј местајасын да ыжыд растојанңө вылө.
Жеңыд јі тујјас—12 км-а—абу выгөднөјөс. Јі тујјі
сезонөн колө петкөдны вөр ещавылө 60 сурс куб. м:
Јітуј колө вөчны сещөм артөн, мед сјјөн пөлзүтчыны
уна во.

Туј мунөсвиѣ (направление) колө бөрјыны сјі,
мед грузөн мунгөн пыр лоө летчыны. Бур јітујјас
вөчны ңурјас, јујас вывті. Јітујјас овлөны кык җипа:
сплөшнөј јітуј, либө сөмын јі колејаа туј.

Сплөшнөј јітујјас подулөн лоө кыз лым пласт.
бокјасас „заплөчкјас“, мед доѣјас бокө оз кежны.
Лым пластсө і дојјассө ставнас кіскалөны ваөн.

Тащөм јітуј вөчны донтөмжык сувтө колејнөј туј
вөчөмыс, сөмын колө, мед матын уна ва вөлі. Абу-кө
матын ваыс, сплөшнөј јітујыс выгөда оз ло.

Јі колејаа тујјас сплөшнөј јітујјасыс јансалөны
сөмын сјјөн, мыј најөс оз пасталаыс кіскавны, а сө-
мын специальнөј вөчөм доѣсувтујјассө (колејасө) кіс-
калөны. доѣсувтујјассө вөчөны специальнөј „колејере-
зөн“. Грунт вылө вөчан тујлы доѣсувтујјассө вундөны
төв пуксытөҗыс на јешцө.

Пу лежневөј да јітујјас вөчөм кыңзі колө төдны шөщ кыңзі бурмөдны лым тујјас (медса-нын лымја-балочнөј, кушөм мјянын уна овлө).



8 сер. Јітуј вьвтї кыскасөм. Вөв кыскө 4—5 мында унжык лым туј вьвтї кыскөмыс.

Лымја-балочнөј туј вөчөны со кыңзі. Арын, туј полотносө лөсөдөм мығи, волсалөны сїјөс 6—8 см. кыза $2\frac{1}{2}$ —3 м. куңа керјасөн; костјассө вөчөны $\frac{1}{2}$ м.

кымын. Лымжалом мыгѣи да көздөдөм мыгѣи тујсө
трамбујтөны катокөн. Мукөддырји, мед сјјө јонжык
лоө, кіскалоны ваөн. Лымја-балочнөј туј вермө кык-
мында лептыны вөвлыс уж производѣлностсө про-
стөј лымја туј сертѣ; њужөдө кыскаган сезонсө.

Тажөн ми помалам вѣсталөм тујјас бурмөдөм јылыс,
кодјас отсаласны содтыны кыскагыс вөвлыс уж про-
зводѣлностсө. Ми тани њемтор егө вѣсталөј ошалан
узкоколејкајас јылыс, канатнөј, жөлөба да с. в. тујјас
јылыс, кодјас донаөсжык, технѣческѣ сложнөјөс. Но
уна рајонын сещөм тујјасыс вөліны ескө зев полез-
нөјөс.

Ми индам, мыј көѣ вөртө петкөдны поѣө сөмын
бура кыскасөмсө механѣірујтөмөн көрттујјас вөчө-
мөн, медса-нын декавілекјас, кокни новлана веткајас,
но зев-на колана өнѣја кадө механѣзаціја нуөдөмкөд
өтщөщ зев зіла бостчыны раціоналнөја ісползујтны
кыскасысјас вөв вын.

Вөр бригадајаслы колө сөлөмсаңыс кутчѣсны
раціоналізаціја ужө, өд сыыс јона вылө кыптас ужа-
лысјаслөн уж производѣлностыс, бурмас материал-
нөј положенѣоныс.

Инв. № 3785

ЖУРНАЛЫГ

	Листбок
1. СССР-дөн озырлун да мѣжан индустриальной быдмѡм	3
2. Мыла оз тырмымѡз используйтчысыны мѣжан вѡрјас	7
3. Вѡрын выл ужаланногјасдор	10
4. Кыѣ овлѡмаѡс вѡрлеѣысјас царскѡј Россіјаын	12
5. Выл ужалан ногјасѡн—бригадасѡн, соцсоревнованъѡн, ударныче- ствоѡн—ѡѣѡдам вѡргѡгѡруж	16
6. Постојаннѡј кадрјас да вѡрлеѣан сезси њужѡбѡм	24
7. Лѡсоексплоатација рационалиѣірујтѡмѡн да механѣірујтѡмѡн сетам промышленносты тырмымѡн вѡр	25

Итв. и 3785

NOTHING

1875



Фонус
Цена **40** ур
коп.

ТП — 60. 2. 3.

25413

Коми 3.
2-777

В. Г. ДОСТАЛЬ

**ЛЕС НА СЛУЖБУ
ПРОМЫШЛЕННОСТИ**

Пер. Чеусовой

На зырянском наречии яз. коми.



ОНТИ ИЗДАТЕЛЬСТВО НКТП
Москва, пл. Ногина 5.
Деловой двор.