

Н129-9

222.

Л. О Г І П О В А

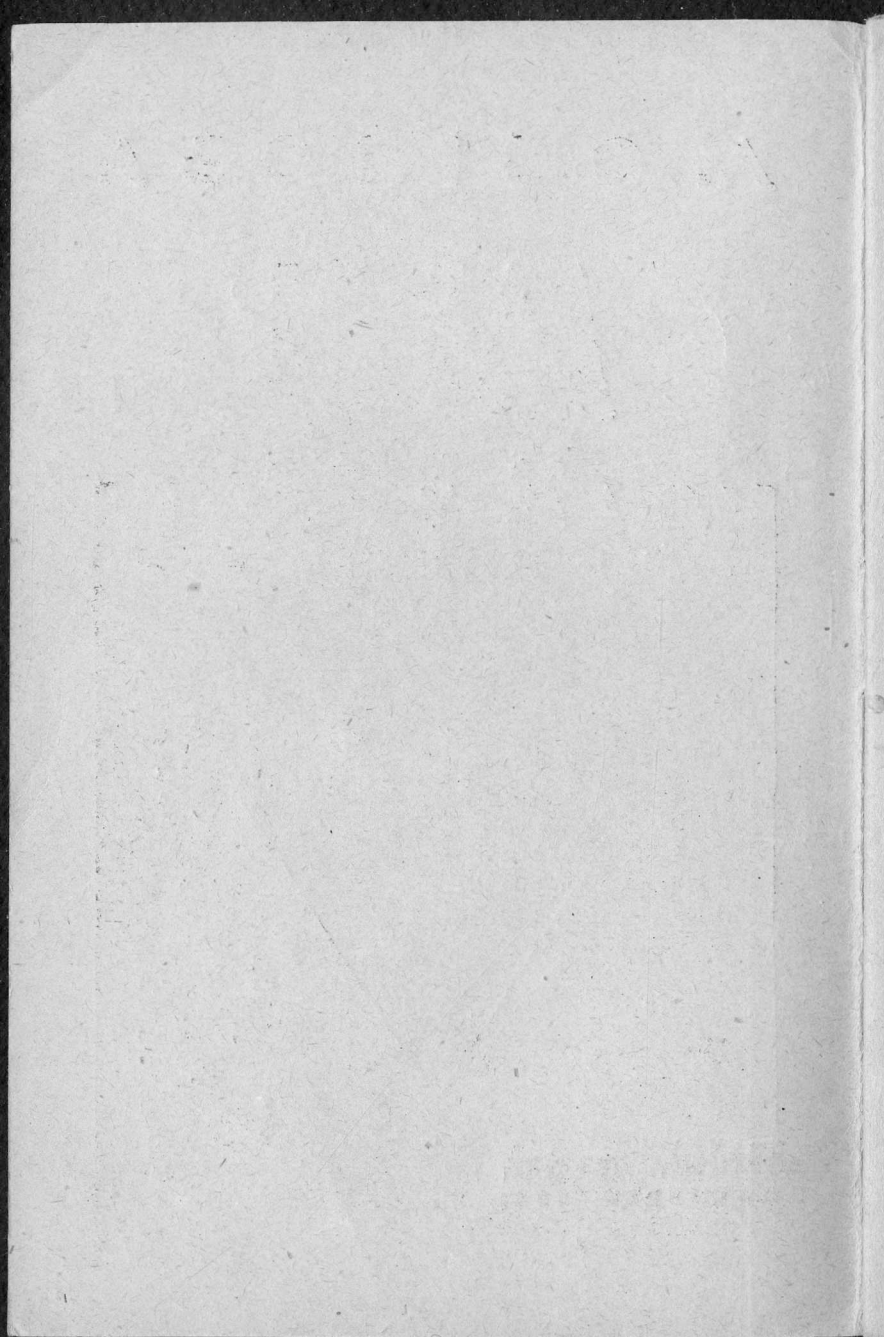
МЫІ

КОЛӖ ТӖДНЫ

МӖСЛЫГТЫСЛЫ

КОМІ ЫГА АЕЗАНІН 1931

ВЧ



Л. О Г И П О В А.

Коми-3
2. 851

МЫЛ КОЛӖ ТӖДНЫ ӖСЛЫГТЫГЛЫ

Г.П.Б-ка обяз. экз.

Лнгр. 1931 год

Акт № 28. 513

КОМИ ӖГА ЛЕЗАНӖН
СЫКТЫВКАР—1931

Л. Осипова—Что должна знать
доильница. Перевод с рус-
ского. Отпечатан в типографии
Коми Госиздата в колич. 2000
экз. Заказ № 5756 Облит 706
г. Сыктывкар 1931

МӨСЛЫГТЫГЛЫ КОЛӨ ТӨДНЫ АСГЫС УЖСӨ

Пјатілетка помалігөн мјјанын кутасны өніја серті сојны кык мында јөв. Та јылыс вјсталіс партіја 16-өд сјезд вылын вјзму овмөсөн вескөдлыс народнөј комиссар—Јаковлев јорт.

Јөв—зев бур сојантор. Мјјан госуударствон робочөјјаслы да став ужалыс јөзлы јөвтө колө сојны, мыјдта кодлы колө.

Јөв лоас унжык, лоө-кө паскөдөма скөтвјқөм. Сы вөсна правітельство мыј вермө зілө паскөдны да бурмөдны скөтвјқөм.

Өні колхозјас вјқөны 1 мільон да 300 сурс мөс. Тајө скөтыслы колө бур оланін, бур көрым. Тајө 1931 воө-нүн мјјан јөв јона содас.

Олөм петкөдліс, өтувја гырыс овмөсјас сетөны ыжыджык доход өтка овмөсјас дорыс.

Сөмын ыжыд овмөсын верман лучкі дө-чөритны мөс. Колө төдны, јөвлөн содөмыс абу мөскөс јонжыка вердөм сајын, а унжыкысө сы сајын, мед вөлі сіјө-жө көрымнас вердөма лучкіа, кадө соөдөма-да.

Колө-кө, мед мөслөн јөлыс codic кыкмында, көрымсө оз кыкмында, а којмөд паймындасө сөмын сөдтөны. Колө-кө јөвсө кујим пөв содтыны, көрымсө кык кујим пай мында содтөны.

Јөв содтөмыс өтар колө бурмөдны јөвлыс качествосө-і. Јөвлөн качествоыс абу сөмын мөссө вердөм да виқөм сајын. Зев уна сің-жө-і лучкіа лыстөм сајын да јөвнас вөфитчөм сајын.

Сы вөсна быд мөслыстыгы колө төдны ассыс ујсө да лучкі ужавны. Тајө нгаас лоө вісталөма, кыңи колө мөслыстыны да кыңи јөлөн вөфитчыны.

КЫҢИ БОГТНЫ СӨСТӨМ ЈӨВ

Бур сыр, выј да нөк артмөны сөмын сөстөм јөлыс.

Најт картаын, најт мөскөс кыңсурө лыг-тигөн јөв регыд шоммө, — шыкө. Тащөм јөлыс оз артмы бур сорт нөк-выј, сещөм јөв сојөмыс некущөм полза мөртлы абу, а сөмын вред лоө.

Вөраас мөслөн јөв век сөстөм. Муртса-на петыштас мөс нөңсыс јөлө пыр-і вескалас најт сынөдыс, мөслыстыс кыс, мөс бөжыс-і. Јог чірјасыс, іңасыс да гөнјасыс јөв весавны абу сөкыд. Омөл, кор јөлө сурө сещөм најт торјас, коді прөстөј сінмөн оз тыдав. Виқөд-лам-кө јөв војт вылө ыждөдыс стеклө пыр—микроскоп пыр, мі сіјө војтсыс аңам зев

уна вөрчыс ловјас. Прөстөј сінлы тыдавтөм тащөм поснідік ловјасыс шусөны бакте- ріјаја сөн. Најөс ыждөдыс стеклөјаса тру- баыс шусө мікроскопөн.



1-јаа сөрпас. Со кушөм сөрпас тыдалө, віждөлан-кө мікроскоп пыр најтсөм јөв каплајас-вылө. Сөд чутјасыс — бактеріјајас, чужтөны заразнөј вісөмјас.

Бактеріјајас вывті өдјө рөдмөныс. Рөдмөны содөны најө кык пелө торјалөмөн. Быд бактеріја торјалө кык пелө. Жынсыс артмө бара-жө бактеріја да сіјө воэө сіз-жө шөрі торјалө.

Тақнад өтї суткіөн өтї бактеріјаыс артмө уна со сурс бактеріја.

Бактеріјајас быдлаын емөс: емөс сынөдын, ваын, муын. Бактеріјатөм ін, кор- ны-кө, оз сур. Бактеріјајас пөвсын мукөдыс вісөмөдөны вужан вісөмјасөн. Мукөдыс щы-

көдөны продуктајас: јөлө-кө вескаласны, јөв
рысмө либө шоммө.

Јөв — медбур сојантор бактеріјаслы, тор-
рја-нын уна јөвли вреднөј бактеріјас кујөдын
да најт дозмукин.

Өтілаыс-мөдлаө бактеріјас вужөны бу-
сөн. Щөкыда ми асным нуам најос өтілаыс-
мөдлаө асланым паскөмөн, киөн либө містөма
мыскөм дозмукөн.

Бактеріјаслы колө шоныд. Кө-
зыд јөлын најө нөжјө рөдмөны. Оз-кө ков
јөвлөн шоммөмыс, јөвтө колө пырыс-пыр көзө-
дны. Сөмын тајө еща-на. Колө, мед мөстө
лыстігөн мыјверман ещажык бактеріја вескаліс
јөлө.

Сы вөсна мөс вөра колө сөстөма віңны
да мөс лыстігөн ас гөгөр мічаа пелькөдны.

Карта мед вөлі кос да сөстөм. Мөскөс
быдлун весавны щөткаөн. Гөнас сібдөм најт
мыскавны—весавны ваөн. Мөс лыстыны быд
пуксігөн картатө вылыс волсавны. Кујөд ве-
савны щөкыджыка да пыр-жө нуны карта
діныс ыложык.

Картаыс сынөд сөстөммөдөм могыс кар-
таөс кадыс-кадө төлөдыштөны, свежмө-
дөны. Карта төлөдігөн скөтөс вөтлылөны.
Мед јөв ез вөв кујөд дука, картаө вөчөны
дуксө кыскан трубајас.

Мөскөс оз поз соөдны лысты-
төз војдөр, торја-нын турунөн да іқасөн.

Goödçigac зев уна бус лыбө да jöлыd jогöс-
гас. Gилос да корнеплодјас jөвтө һајтөстө-
ны-жө.

Торја-һин колө виңны сөстөма
вөрасө. Вөраыс-кө куз гөна, куз гөнјассө
колө сиска биөн чішкавны. Чішкалөны со
кызі: шујга киөн кутөны сис, а вескыднас
кусөдөны ыһитөмыс сотчыс гөнјассө. Гөн
зев ödjö сотчө-да, сотыштөмсө мөскыд оз-і
казавлы. Медбур чішкавны секи, кор мөскыд
гојө да кор вөраыс тыра. Вөра гөн чішка-
лөны өтчыд быд кујим төлысө.

Лыстытөз мөслыс вөрасө да һонјассө
колө мыскыны да косөдны сөстөм кузчыш-
жанөн (сулөкөн). Кијасыс мөслыстыслөн мед
вөліны сөстөмөс. Ки мыскыны гырззаөз шо-
ныд ваөн да мајтөгөн. Гыжјас мичаа щөщөд-
ны, весавны щөткаөн. Лыстысны пуксигөн
паставны сөстөм халат, јурөс чышјанавны.

Первој војтјассө лыстыштөны муас, оз
пөдөһчаө. Тазі вөчөны, мед һон јывсыс
һајт ез вескав јөв пышкө.

Јөлөн вөфитчан став дозмуксө колө состо-
ма виңны. Һајт дозмук вөфитчытөз војдөр
пожыштны шоныд ваөн, сесса бонјөн һир-
төмөн мыскыны ваөн, ваас пуктыштны сода
лыбө кунва.

Мыскөм дозмукјасөс костөны жаринын,
сесса төлөдны пуктөны. Лыстысан дозмук-
јас — пөдөһча, сысјасан, кружкајас, бидонјас

— мед вөлі лудитөм жежыд көртыс. Тащөм дозмукыд жон да весавнысө сижөс кокниджык.

ЛУЧКИ ЛЫГТӨМӨН JÖB COдO

Jövvöчыс железа сетө jöv сөмын лыстан мөсјаслөн. Шоч мөс лыстө куканасөмсаң мөд куканасөмөң. Сещөм мөсјассө лыстөмыс дугөдөны кык төлыс војдөр куканастөңыс. Вылыс куканастөң мөслы сетөны шожтчыны, вылыс лыстиг кежлас ебөссавны.

Шожтчытөг вылыс лыстигас мөслөн jөлыс чинө.

Выл лыстан мөскөс луннас лыстөны нөлыс. Бөрынжык заводитөны кујимыс лыстыны. Сувтөдтөңыс лыстөны луннас кыкыс, а бөрја лунјаснас — сөмын-нин өтчыд кык лунөн.

Мөсјас велалөны, мед најөс өтi кадын лыстөны. Корсурө лыстигөн, мөсјас, лыстигөн оз сулавны өтi местаын, баксөны, jөвсө ешажык сетөны-и.

Мөс лыстыны колө стөч өтi кущөмкө кадө да лыстысан костјассө лөсөдны өтыждаөс.

Мөс велалө лыстыс динө. Выл лыстыгылы мукөд дырјi мөскыс оз сетчы, кутө jөвсө. Пыржык өтi мөсјасөс лыстыс регыджык каңалас мөслыс қонвіңа вежсөмсө, вөра да һонјас висмөмсө-да.

Картаын мед вөлі гөгөр лөн. Секі мөс-кыд сетчөжык дај унжык jөвсө сетө.

Локыс горзём, кучкалём да тојлалём
сөмын повзёдлө мөстө. Секі сіјө ешажык
јөвсө сетө. Кутан-кө сіјөс кызсурө лыстыны
да дојдавыны, секі мөскыд кутө јөвсө. А став
јөвсө лыстытөм вөсна сылөн вөраыс вермө
вөсмыны.

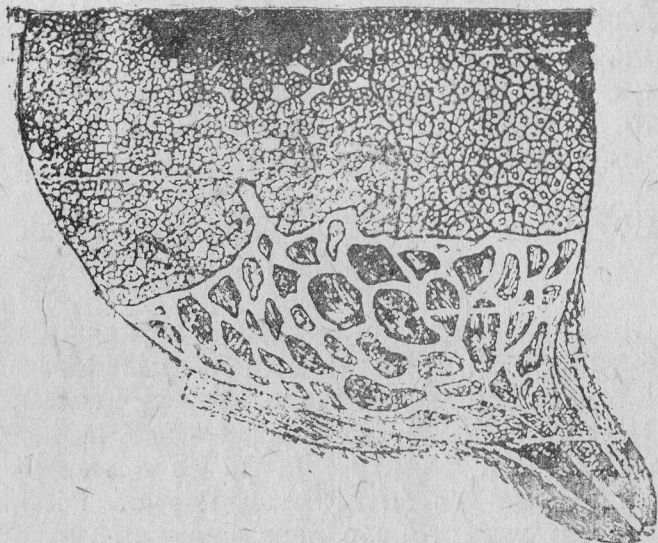
Мөслыстыслы колө вөзөдны. зөнвөзө-ө
мөскыс, кушөм сылөн јөлыс. Уна мөсјас
лыстөгөн вөјдөр колө зөнвөзө мөсјассө лы-
стыны, бөрас вөсысјассө.

КУЩӨМ ВӨРАЫС МӨСЛӨН ДА КӨНИ АРТМӨ ЈӨВ

Мөс вөра јуксө нөл өтыжда торјас вылө.
Быд торјын ем аслас нөң, а вылысладорас
быд торјын ем кюлө суран чорыд јөрыш.
Тажө медглавнөј торјыс вөраын—јөв нөрөд
(железа). Тани і артмө јөлыд. Јөв нөрөд
ачыс артмөма зев поснөдөк гафјасыс. Гаф-
јас гөгөрыс гартөмаөс зев уна поснөдөк
трубочкајасөн, кыті ветлө вөр. Вөрыс вөјө гаф-
јасас көрымыс бөстөм пөтөса торјассө.
Гафјаслөн стөныс зев поснөдөк клеткајасыс.
Лыстан мөслөн тајө клеткајасыс зев јона
ужалөны. Најө полдөны, потласөны өтлаасөны
вөрөн вөјөм сокјаскөд дај артмө гаф пышкөс-
јасас јөв. Мөдамөдыскөд гафјас өтластөтчөны
зев вөснөдөк каналјасөн. Каналјасөд јөв му-
нө паскыджык каналјасө да чукөрмө нөң

вестас. Нонса канал помын ем сещом мускул,
кодi оз леҗ јовсö вöрасыс петны.

Торја-нын јона ужалö јов нерöд мөс кука-
насөм бöрын. Вылыс лыстан мөскöс-кö кутан



2-d сөрпас. Нонсö-кö вундаы 4 пельö, быд четверглен доö
со кужом сөрпас.

вердны пöтöса көрымөн да кужомөн лысты-
ны, секи јов нерöджасын јов артмом содас.



3-d сөрпас. Кыҗи оз
ков лыстыны.

КЫҢИ МӨСКӨС ЛЫСТЫНЫ

Унжыкыс мијан мөстө лыс-
тöны кык чуңөн. Кык чуңөн
лыстөмыд мөслы вред вöчö.

Јона нѹжјѳдлѳмыс} мѳснѳн нѹжалѳ-да
 јѳв-кутыс мускулыс слабмѳ, лыстытѳг петѳ.
 Овлывлѳ, мускулыс зѳкѳз орлѳ.

Орлѳмѳнјас бурдас-
 ны-да, тупкѳны нѳныс
 јѳв-петан каналсѳ. Ка-
 налыс секѳ векнѳаммѳ.
 Јѳвлы петнысѳ лѳѳ сѳ-
 кыд, вермас сѳјѳ зѳкѳз
 дугдыны петныс.



Нѳнјасыс-кѳ потла- 4-д сѳрпас. Со кызѳ колѳ кутыс
 сѳмаѳс, кык чуңѳн кѳтѳ кулакѳн лыстыѳг.
 лыстѳгѳн мѳслѳн нѳныс зев јона дојмѳ. Мѳс
 оз сѳтчы кушѳз вѳрасѳ лыстыны.



5-д сѳрпас. Кабырѳн лыстыѳм.

Мѳс лыстыны колѳ кулакѳн (кабырѳн).
 Чуңјасѳн дорыс тыркабырѳн верман јѳнжыка-
 дај с ѳст ѳ мжыка лыстыны. Кулак-
 ѳн лыстѳгѳн мѳслѳн нѳкыт оз дојмы, оз дојмы,
 кѳт нѳныс потласѳма лѳбѳ дојјас сен емѳс.

Кулакөн лыстысны велодчыны абу сөкыд. Војдөр сөмын колө велодны чунјастө легөдны.

Кабыр топөдны оз ков друг, а һөжјөнйкөн заводитны воҗчуңсаңыд да һимтөмтө медбөрын топөдны, һоңсө чабыртан-да колө тувкһитны вөрасө увсаңыс, кыҗитај һоңасигас кукаң мамсө тувкөдө. Кулакөн кутөмөн лыстигөн кыд оз қотас јөвнас, һоңыс оз һужав дај мускулыс оз слабмы.

Лыстыны колө өтпыр кыкнан киөн. Воҗыв лыстөны воҗа һоңјассө, бөрас бөд һоңјассө.

МАШИНАӨН ЛЫГТЫГӨМ

Гырыс совхозјасын да колхозјасын, көни мөссө виҗөны сојасөн, мөсјассө машинаөн лыстөны.

Машинаөн лыстөны кујим либө һоль пөв өдјөжык киөн дорыс; киөн верман лыстыны 8 либө 10 мөс, машинаөн кујим ужалыс вермасны лыстыны 100 мөс.

Машинаөн лыстигөн мөс һоңас сујөны реҗина колпачокјас (мешөкјас). Колпачөксаң мунөны реҗина трубкајас лыстысан ведроә да насос динө. Насос — јөвсө кыскө, а мөс һоңјасө сујөм колпачокјас топөдөны һоңјасө сө сәҗи-жө, кыҗи мөслыстыс кулакнас.

Машинаөн лыстыны сетчөны весиг виҗыс мөсјас.

Машінаон лыстысан став пріборсö колö зев сöстөма візны. Машінаон лыстөм бöрын, јөв неуна колштö-на вöраас. Сы вöсна машінаон лыстөм бöрын колö кіөн косöз лыстыны.



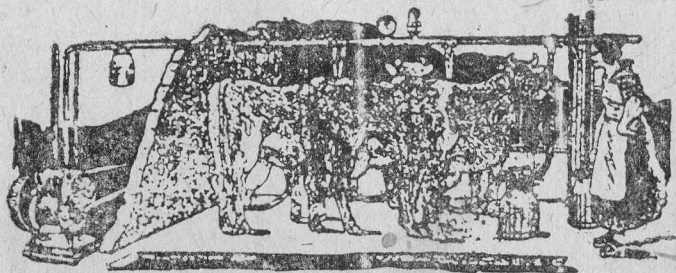
6-д сөрпас. Мөслытые мөс һөңјасас сүјө резінаа колпачкјас (Фрунзе һіма сөвхоз, Украінаһн).

Бөрја војасö гырыс совхозјасын да колхозјасын заводітöны мөс лыстыны електричество вынөн.

Загранічаһн електричествоон мөслыстöны нарошиö сы вылө лөсөдөм інын. Лыстысјас оз машінасö мөс дінө вәјны, а мөссө машіна дінас нуоны. Тазі лөсыджык лыстынытö, ещәжык кад мунö. Лыстысан інас сені ем бергалыс круг. Круг вылас торја

Станокјасо сүвтөдөны 60 мөс. Круг саяс сулалөны робочөјјас.

Вөјдөр мөсјасөс ваон резөны. Сөсса круг-ыс вешјө да мөсјас прөјдөтөны електрическөј



7-d өөрпөс. Електрическөи лыстыөм, Октабрскөј рево-
лутсөја нөма совхозын.

костысан ин пыр, електрическөј щөткајас пыр да бус кысканин пыр. Та бөрын лы-тысјас неуна лыстыштөны јөвсө видлөг вылө та сүјөны нөнас електрическөј машинајас. Електрическө вьнөн лыстөм бөрын мөстө колө бара косөз кёөн лыстыны. Лыстыссөм бөрын мөс нөн мавтөны вачелинөн да мөссө бөр нуоны картаас.

МӨС ВӨРА ЛЫСТЫНЫ КОСӨЗ.

Мөдбөрја јөв вөјтјасыс мөслөн абу нөнас, а вөраас да јөв ветлан каналјасас. Јөла мөс-јаслөн вөраыс косөз лыстытөм вөсна вермас висмыны (воспаленнө лоө).

Он-кө кут вөрәтө косоң лыстыны, мөс велалө јөвсө кутны да заводгас јөвсө чинтыны.

Сесса, колө шуны, кураc јөлын медуна гас, сывөсна вөрәтө колө косоң лыстыны.

Учонөјјас төдмалисны јонаө госа јөв лыстигөныс. Вөлөмкө, медвоңаыс лыстышталөм јөлын госыс сөмын 2%. Медбөрјаясыс лыстышталөм бөрын 9%.

Медем мөс вөраыс лыстыны став јөвсө, торја-нин медбөрја, медгоса јөвсө, лыстигөн мөслыс вөрасө ниртөны, вөчөны массаж.

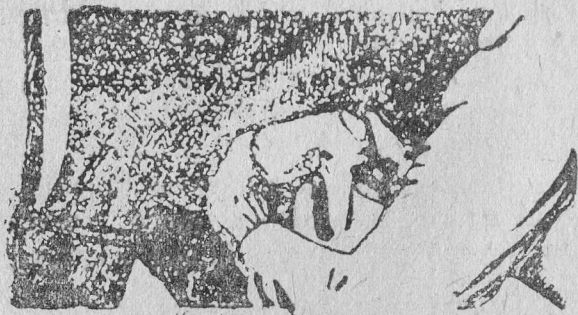
КЫҢИ ВӨЧНЫ МАССАЖ

Массаж вөчөны өдјө да јона кинад вөрасө чабралөмөн.



8-d сөрпас. Тази колө кутны китө да чунјастө ноһыслыс вөлөд пажсө нөјтигөн

Первој быд һондін торјөн һиртöны, ша-
мыртöны кыкнан вöра четвертсö (вöралыс
һолöд пажсö) да первој гöгрöдлөмөн бура



9-д сөрпас. Һоньслыс вескыдларор жынсö массаживүжтөм.
чабравны вöрдөр вескыдларорсö, сесса шү-
гасö. Сы бöрын вöра пöлсö кыкнан көн



10-сөрпас. Һоньслыс шүгаладор жынсö массаживүжтөм.
чабралöны, сесса мөдсö. Һиртөм бöрын мөс
һонö чукөрмөм јөвсö лыстöны косöз. Лыс-
тигөн һонсö һебыд-ика кулакөн кабыртöны
да тувкнитöны вывлаһ, мед секи јөв һерö-

дыс топалас мөс рушку-а кулак-а костө.
Кујимыс тувкнитөм бөрын завофитны лыстыны.

Мөссө-кө вөлі косөң лыстөма, массаж бө-
рын јөлыс сөмын кыкө-кујимыс чілснитыштас.

Зев бур массаж вөчөмыд мөсјаслы кука-
нагөм бөрас. А меуса јона сјјө колө том
мөсјаслы. Ниртөмыс јөв һерөдјас ыждөны,
завофитөны јонжыка ужавны, мөслөн јөв содө.



11-d серпас. Кыкнан возза һөңјывјассө кыпөдөма да мыкө-
дыра кезлө топөдөма кыномулас

Щөкыда вылыстыс мөсјаслөн вөраыс
пыктывлө. Пыктөм вөра һирттөг оз поң
лыстыны. Ниртөмөн да унаыс лыстөмөн
верман зік косөң лыстыны вөраыс јөвсө.

Зев бур массаж вөчөм щөщ і секи, кор
мөс кутө јөвсө. Вөрасө чабралөмөн да һөң-
јассө тувкјөдлөмөн мөс һевөлаыс сетас став
јөвсө.

КЫҢИ ВІҢНЫ ЈӨВ

Скөт картагы јөв колө нуны лыстөм бөрын пырыстөмпыр-жө. дыр-кө он ну, сижө лоө кужөд дука.



12-д сергас. „Красној факел“ коммунаса роботничажас сысјалөны јөв

Ѓајт весалөм вылө јөв сысјалөны кык пөвса пожја сысјасан пыр. Тајө сысјасанас

Јөв примитны, веситны да сысјавны уна совхозын да колхозын емөс торја сөстөм жырјас. Мі віставлім-нін лыстөм бөрын јөлө вермө вескавны уна бус да њајт да њајт-сыс јөлын зев јона паскалоны бактеріјажас. Сы помда лыстөм бөрын јөв колө пыр-жө сысјавны металlicheскөј либө сј пож пыр. Сысјалөм-өн јөлыс торјалөны сөмын гырыс јогыс.

пож кынчі ем нөшта ватаыс круг, коді јог кынчі кутө щөщ бактеріјассө-і.

Вата пыр сысјалөм јөв дыржык оз шоммы прөстөј пож пыр либө марла пыр сысјалөм јөв дорыс.



Серпас 13 а. Вата тор јөвсө сысјавтөчыс



Серпас 13 б. Сіјө-жө ватаыс јөвсө сысјалөм бөрас

Мөсвөра јөлын бактеріјас јонжыка рөдмөны. Сы вөсна лыстөм бөрын јөвтө колө көзөдны, петкөдны пырыспыр көбрөгө либө пуктыны јіа ва тыра бакө.

Бакын јөв оз друг көзав, а нөжјөнікөн. Војдөр көзалас доз гөгөрсыс, а доз пыщкөссыс сорөнжык. Шоныдінас бактеріјасыд век паскаласны.

Совхозјасын да колхозјасын јөв көзөдны лөсөдөмаөс нарошнө көзөданінјас.

Көзыдын јөв ставыс өтпыр көзалө. Секі-жө і палалө јөлыс карта дукуыс. Көзөдөм бөрын јөв колө віңны көзыд вылын, көбрөгын.

МЫ ОЗ ШЕД ӨТКА ОЛЫГЛЫ ШЕДӨ КОЛХОЗЛЫ

Лучкиа јөлөн вөдитчыны зев сөкыд өтка
овмөсөн олыс крестанлы.

Бур јөв вермас лоны сешөм колхозјасын,
көні скөт картајасыс бурөс, оборудујтөмаөс.



14-d сөрһас. „Перевал“ коммунаын картаыс кужөдө
идралөны дугдывтөгї

Уна колхозјас, торја-һин кар гогөрјасас,
јөвсө ыстөны челаф олан учрежденнөјасө
да больничјасө. Тащөм колхозјасын бура
вјқөдөны, мед скөтыс вөлі қонвја да јөлыс
сөстөм. Тани мөс лыстөны да јөвнас вөдит-
чөны став правілөјас куға. Со мыј аңыс
Мөскуа гөгөрсә кымынкө колхозөс вїдлалїгөн.

„Перевал“ коммунаын мөслыстыс жас ставыс сөстөм жежыд воңдөрајасаос да чышјанаос. Лыстытөң војдөр мөслыс һоңсө век мыскалөны да косөдөны сөстөм чышкөдөн. Лыстыган да јөлөн вөдитчан став дозмукыс зев сөстөм. дөзмукјассө мыскөны содаа ваөн, пөжөны да бі вылө шыбытлөны.

Лыстөм бөрын јөвсө пырыс-пыр петкөдөны картаыс, сысјалөны да көңөдөны, картагыс кујөдсө дугдывтөг пыр весалөны, дежурнөј морт, коммунаса шлен, кујөдсө пырыс-пыр-жө, мыјөн мөскыс асмогасас, весалө.

Таыс абу омөла пунктөма мөслыстан уж „Пахар“ коммунаын да сени мөс һоңјассө быд вежонын мыскалөны нуңвиж мајтөгөн. Скөтсө лучкиа вердөмөн да бура дөңөритөмөн тајө колхозјасын јөлыс зев јона содөма, вога удој кајис өтө мөслөн 4 сурс килограммөң.

„Пахар“ коммунаын „Ударница“ һима медбур мөскыс вонас лытис 5 сурс 450 килограмм јөв.

Ташөм мөсјаслөн јөлыс зев бур. Најө вузалөны јөвсө карө да вузалан јөлас зев еща сурө бактеріјасыд; сешөм бур качества јөв налөн лоис бура мөс дінас да јөв дінас вөдитчөмөн. А најт картаын олыс мөслөн, кор сылыс вөрасө кыңсурө виңан, јөлас бактеріјасыс уна со сурс, а овлө і уна миллон.

Ленінград областын скөтвөдитыс колхоз-
жасын скөтвиқөмыс да дөңөритөмыс жона бура
өтка крестана дорыс.

дорывв коллективизирүптөм Пришексин-
скөй рајонын вөлі відлалөма 41 өтүвја скөт
карта.

Адзісны — став картајассө лөсөдалөма ко-
лана ног да шоныдөс. Картаын ем өшинјас да
бур сооданјас. Быд лун мөсјасөс весалөны.
Лыстытөз мөс вөра мыскөны да косөдөны
сөстөм чышкөдөн. Быд картаын ем мыссан
дөз кі мыскөм вылө.

Өтүвја картаса мөсјас өтка крестана мөс-
јас дорыс жона уна лыстөны. Бостам сіјөс:
„Вернөй пүт“ коммуналөн өніја мөскыс војдөр
вөлі өтка овмөс крестана кыынөс да шөркофа
вөлі луннас сетөны 5 кілограммөн мөс вылө.
Ваисны өтүвја картаө, дас лун бөрын тајө-жө
мөсјас кутісны лыстыны 6 кілограммөн лун.

МЫ ГЕТӨ МӨСЛЫГТЫГЈАСЛӨН МӨДА-МӨДЫСКӨД ОРДЈЫГӨМ

Бур совхозјас да колхозјас, фабрик-завод-
јас моз-жө, мөда-мөдыскөд нуөдөны социа-
листическөй ордјысөм. Ордјысөны оз сөмын
колхозјас да совхозјас мөда-мөдыскөд, а щөщ
колхоз да совхоз пыщса бригадајас-і.

Уна совхозын да колхозын ордјысөны
мөда-мөдыскөд мөслыстыс бригадајас. Ордјы-
сөны, коді буржыка мөс вөра виқө, коді жон-

жыка јөвлыг качествосö бурмөдө, медсөстөма јөвнас вөйтчө-да. Ордјыгөмөн мөс лыгтөмыд оз сөмын јөвсө содты, а щөщ бурмөдө качествосö јөлыслыг, производительностыс уж лөн велјона содө.

Со мыј сетис социалистическөј ордјыгөм „Осиноваја рошца“ совхозын (Ленинград рајонын).

Вөјдөр скөтдинын ужалыг роботничаяс 8 час ужалан луннас оз вөлі убитны вөчны ассыныс став ужсө. Вөлі лоө уна мынтыны лишнөј кад ужалөмыс торја дон (сверкурочнөј).

Кык картаын ужалыгјас бостчисны мөдә-мөдыскөд ордјыгөмөн ужавны. Ордјыгисны скөтсө да картасө сөстөмжыка ставсө вөчөм вылө, буржыка мөс лыгтөм вылө.

Мөслыстыгјаслы колө вөлі мөсјассө мыскыны нузвјж мајтөга шоныд ваөн, вежлавны карта вольөссө да кискавны ветлан тујјассө картасыс пиліпычөн. Мөслыстыгјаслы колө вөлі быдлун весавны решеткајассө да ласнијассө (соөданінјассө). Лыстыны мөсјассө колө луннас кујимыс да кујимыс-жө — көрым скөтыслы сетны. Мөсјассө щөткаөн весавны налы-жө вөлі колө. Со мыј ордјыгөмыд петкөдліс.

Өнi картасыс 8 роботничә вөлі лыгтөны-старајчөны 82 мөс, тәни индөм став ужыс вылө — мөсјассө старајтны, вердны да лыс-

тыны-керны — быд лыстысылон кутис мунны 6 час да 30 минут. Мөд картаасыс (тајо-жө совхозас) 6 роботчыча вөлі старајтөны-лыг-төны 64 мөс. Быд роботчычалон ордјысигас та выло кутис мунны 5 час 48 минут.

Өтi лiтр јөв воҗа картаас лыстөны ми-нутөн жынјөнөн, мөдас кык минутөн.

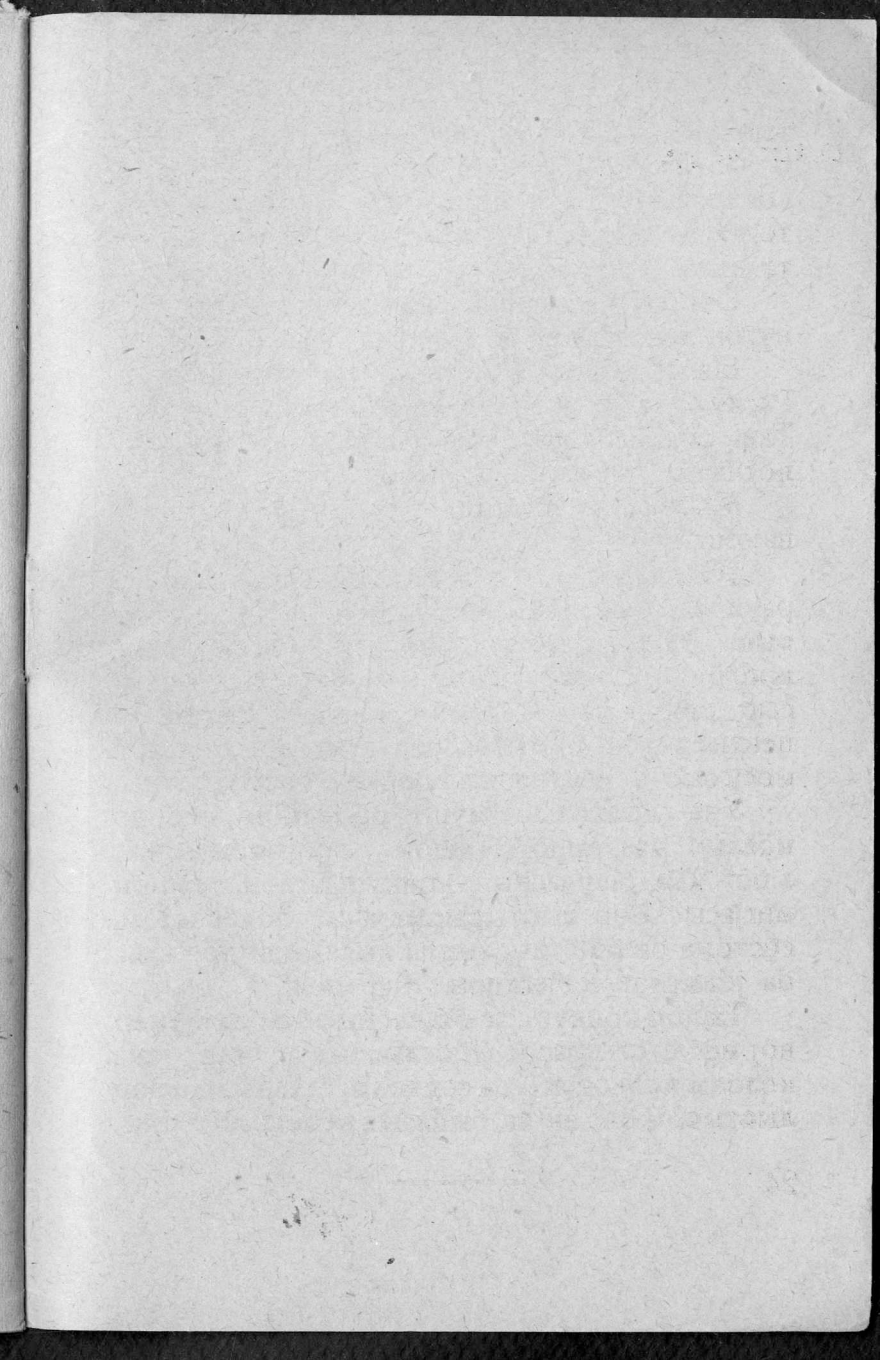
Ыжыд пөлза лоi мөслыстысјас ордысөмыс Раскулицы совхозын (Ленiнград рајонын). Тани слабжык роботчычасыс сiҗ-жө кутисны вөтчыны буржык ужалысјас бөрсә.

Мөслыстысјас костын ордјысөм содтө јөв вајөмсө.

„Герп да молот“ коммунаын, Спасскөј рајонын, быд 10 мөс дiнын вөлі өтi лысты-сыс. Мөслыстысјас заводитчисны ордјысны, кодлөн мөсјасыс унжык јөв сетасны. Мөсја-сыс, шөркоҗа арталөмөн, кутисны сетны 13 центнер јөв. Матыгөгөрсә өтка крестаналөн мөсјасыс 6 центнерыс унжык јөв оз сетны.

Уна колхозын мунө ордјысөм медбур мөслыстыс выло. Тащөм ордјысөмјаслөн, лбө кыҗ шуласны, конкурсјаслөн, тащөм могјасыс: мед лыстысысыс ачыс вөлі сөстөм, сөстөма да өдјө лыстысiс, лыстысан ногјасыс да јөлыслөн качествоыс бур вөлі.

Тащөм конкурсјас отсалөны адчыны пример нөј мөслыстысјасөс. Мөслыстысјас зев јона колөны колхозјасө да совхозјасө. Од машинаөн лыстысөм өнi он-на быдлаын вермы лөсөдны.



38313-

донъс 20 ур.

	Коми-3
2-851	