

Выль Муз

Газетлџн доньс:			
	1 тџл.	6 тџл.	Во.
Учрежден- нџасы . . .	50	3	6 ш.
служашџџаслы	20	1--20	2-40
Гражданалы	10 ур	60	1--20

Газет петџ быд вит
луныи отчнд.
Шемџяс петџ хџџџны
маркитџ.
Адрес: Абџачџ,
Редакџја

ВКВ(б) лузса РК-лџн, РК-лџн да Рајпрџсовет. газет

БОРЬБА ЗА ОРГАНИЗАЦИОННО — ХОЗЯЙСТВЕННОЕ УКРЕПЛЕНИЕ КОЛХОЗОВ И СОВХОЗОВ — ЕСТЬ БОРЬБА ЗА СПЛОШНУЮ КОЛЛЕКТИВИЗАЦИЮ, ЗА СОЦИАЛИЗМ

ВЫПОЛНИТЬ ДИРЕКТИВУ ПАРТИИ О СОВХОЗНОМ СТРОИТЕЛЬСТВЕ

Наша партия достигла крупнейших успехов в деле социалистической переделки сельского х-ва. Около 60% всех бедняцко-средняцких хозяйств по СССР коллективизировано. По нашему району коллективизацией охвачено — 50,9%. Наряду с колхозным строительством, партия громадное внимание обращает на строительство крупных соц. предприятия — СОВХОЗЫ.

Совхозное строительство в наших условиях имеет огромное и решающее значение. Во первых совхозы, как крупные соц. предприятия обеспечивают необходимым сырьем и с/х продуктами все возрастающую потребность в нашей соц. промышленности и крупных рабочих центров.

Во вторых совхозы являются основными рычагами социалистической переделки сельского х-ва. В текущем году в нашем районе в МУТНИЦЕ строится крупный льносовхоз в площади до 30 тысяч га.

Для строительства этого совхоза отпущено средств, в текущем году 213 тысяч рублей. 13 тракторов уже работает с августа месяца на массиве совхоза. Для освоения площади под посев льна весной 32 года дано задание в этом году произвести раскорчевку на площади 3000 га, вспашку под зябь на площади 3000 га. На 10 октября раскорчевано 637 га или 63,7%, распаханно 122 га или 40,7%. Для того чтобы выполнить задание времени до зябви заморозков осталось крайне мало. Задание по раскорчевке и зяблевой вспашке находится под прямой угрозой невыполнения.

Причиной такого состояния является прежде всего то, что до сих пор времени существует не только среди населения, но и среди общественности в целом в совхозе Прилепского района недопонимания роли и значения совхозного строительства, как основного рычага соц. переделки с х-ва в особенности условиях нашего района. Это недопонимание в отдельных случаях доходило до прямой недооценки роли и значения совхозного строительства среди отдельных работников аппарата ЦК СВЛ (Федоровых — Зинев), которые при вербовке рабсилы совхоза прямо противопоставляли лесозаготовку совхозному строительству и призывали рабочих от совхоза к себе. Когда, как совхозное строительство является таковым важнейшим хоз. — политическим мероприятием, как и лесозаготовка. Дальше наличие оппортунистической практики вербовки и организации рабсилы на производстве.

Из выделенных по наряду РИИ-а 325 человек работает на 10 октября только 173 человека или 54,8%. Вербовщики рабочих во все сельсоветы не выделены, хозяйственными трудовыми договорами индивидуальными и колхозники не все охвачены, правильной расстановки и организации, разбивки на бригады рабочих на производстве досих пор нет. Массовая работа на производстве развернута слабо, ударничество и соц. соревнование отсутствует. До

сих пор времени не изжита обезличка в работе отдельности каждого рабочего. Работников производственного аппарата и трактористов над машинами.

В следствие чего наблюдается большая текучесть рабсилы, поломки отдельных частей и частые ремонты тракторов вызывающие вынужденные простои машин, на ряду с этим также слабо развернуто общественное питание и наблюдаются частые перебои снабжении отдельными видами продуктов (рыба, мясо, овощи и др.).

Нужно немедленно развернуть широкую массовую политическую разъяснительную работу среди колхозников и индивидуальцев бедняцко-средняцких х-в о значении и роли совхозного строительства, давая решительный отпор всяким попыткам, нулцко-зажиточной части деревни и их агентам сорвать план совхозного строительства, а также вести и всюду разоблачая конкретных лиц занимающихся недооценкой совхозного строительства, как агентов классового врага.

На основе речи тов. Сталина и постановления СНК немедленно заключить хозяйственные договоры с колхозами и колхозниками обеспечить полную вербовку и отправку рабочих совхоза по наряду РИИ-а в вместе с этим для выполнения плана зяблевой вспашки, на основе хоз. договоров с колхозами привлечь трудовую силу колхозов для вспашки площади не менее как 600 га.

Каждая ячейка и дирекция совхоза немедленно обеспечить правильную расстановку рабсилы организовать их соответствующие бригады на основе усиления массовой полит. работы широко развернуть улозничество и соц. соревнование, движение встречных планов между отдельными бригадами, частями тракторами и т. д.

Объявить решительную борьбу против существующей обезлички и уравниловки в зарплате, прикрепив в отдельности каждого рабочего, бригаду, работников производственного аппарата, в отдельные участки работы, в машина, прицепному орудию, инструментам, и т. д. устанавливая строгую ответственность за выполнение порученной каждому работы за сохранность и целостность машины прицепного орудия и т. д.

Работоспособному и Мутницкому сельхозу нужно немедленно и полностью обеспечить всех рабочих общественным питанием, категорически изжить перебои снабжении отдельными видами — бытовые условия рабочих, в особенности постоянного надра, тем самым изжить окончательно текучесть рабсилы. Директива партии о раскорчевке 1900 га и зяблевой в спашки 3000 га должна быть обеспечена полностью и с превышением.



ДЕНЬ КОЛЛЕКТИВИЗАЦИИ ОЗНАМЕНОВАТЬ ДНЕМ МАССОВОГО ПРИЛИВА В КОЛХОЗЫ

Проведение дня урожая и коллективизации является одним из важнейших политических задач партии и правительства.

В этот день трудящиеся масса советского союза — батраки, бедняки и середняки колхозники, а также единоличники подготавливают свои достигнутые результаты в нашем крупном социалистическом земледелии, которое достигнуто под правильным руководством нашей коммунистической партии.

Достигнутые результаты являются одним из побед всей трудящейся колхозной массы, в условиях проводимой ожесточеннейшей классовой борьбы с кулачеством и его агентурой, правым оппортунизмом в колхозном строительстве.

Колхозники своей сплоченностью и организованностью во круг партии, сумели сломить сопротивление кулачества и его агентуры. Колхозная масса является действительно прочной опорой советской власти деревне.

На сегодняшний день по району имеем 50,9% крестьянских хозяйств объединенных в колхозы. Посевная площадь льна увеличено с 462 га 1930 г. до 1100 га в этом году.

Организовано 3 МТФ, которая является фабрикой продуктов животноводства, поднятие производительности труда, а на основе этого повышения товарности с/х производства.

В день урожая, под руководством коммунистической партии вся общественность и колхозники должны мобилизовать все свое внимание на организованно-хоз-ное укрепление колхозов, полный переход на сельшину, и установления правильного учета и оплаты по количеству и качеству затраченного труда вместе с тем решительно изжить обезличку и на основе всего этого создать новую волну коллективизации.

На сегодняшний день перед каждым трудящимся стоит задача

(Продолжение на 4 стр)

СОЦИАЛИСТИЧЕСКОЈ ОРГАНИЗАЦИИ ОХВАТИНЫ СТАВ УЖАЛЫГ ЛӨЗӨС

Договор.

1931 года октября 7 дня, мы нижеподписавшиеся рабочие курсанты курсов плотников постройки Летской больницы в числе ударников 24 чел. и остальной группы еще не вошедших в число ударников 15 чел., в лице уполномоченного от них курсанта Попова С. П. и рабочие плотники постройки Об'ячевского Леспромхоза в числе 15 человек в лице от рабочих Лихачева М. В. и Лихачева М. К. и техника РИКА Ксимаантовского Н. А. и от администрации РИКА Малышева К. А. Прилузского Леспромхоза Липина Г. Ф. заключили настоящий договор на основании протокольных постановлений по Летке от 2/Х-31 г. и по Об'ячеву от 6/Х-31 г. в нижеследующем;

1 Учитывая громадное значение социалистических методов работ и необходимости быстрейшего хода строительства мы, рабочие Летской больницы вызываем, а мы, рабочие постройки дома Леспромхоза принимаем вызов и в порядке социалистического соревнования и ударничества, как новых социалистических форм, сознательного участия в социалистических стройках, произвести выполнение нижеследующих пунктов:

2 Мы, рабочие, обеих построек, самообязуемся работать на начатых постройках до окончания их, разбившись на бригады и создавая ударные бригады—будем проводить социалистическое соревнование и между ними.

3 Мы, рабочие, обязуемся в целях бесперебойности работы и работы отдельных бригад перейти на непрерывную неделю и сократить прогулы до возможного минимума ставя задачей в ближайшие дни довести 100% выход на работу и изжития опозданий выхода на работу и пользуя каждый рабочий день—давая большую эффективность труда.

4 Мы, рабочие обязуемся обратить особое внимание на экономное и целесообразное использование материалов, на бережное отношение к инструментам, изжитие брака, доброкачественное выполнение работ и добиваться применения рационализаторских методов работ, а тем самым экономии материалов, держа в данном случае, тесную связь с персоналом.

5 В части культурно-политического развития и повышения квалификации—администрация и союз, должны проводить среди строителей --рабочих беседы и как минимум две беседы в месяц.

6 Администрация обязуется принять меры о своевременной доставке на постройку всех необходимых для работ материалов и своевременно производить выплату, зарплату два раза в месяц.

7 Администрация обязуется при-

нять меры к обеспечению рабочих снабжением их обувью и одеждой и улучшения питания, причем на постройке Летской больницы организации столовой при постройке.

8. В методах работы, мы, рабочие и администрация все цело признаем не подходящую форму работы—поденную, а посему на обеих постройках вести сделную работу.

9. Администрация обязуется на постройках вводить премиальную прогрессивно—сделную систему оплаты на труд и в ведение премирования на основе существующих на других постройках т. е. за непрерывную работу (100% выход на работу каждого рабочего), за улучшения достигнутые в порядке соц. соревнования и др., а также премирует за перевыполнение сроков постройки и отдельно лучших ударников

10 Срок постройки зданий—в этом году, для Летской больницы—подвести здание под крышу с обделкой проемов—косяками, настилкой черных полов и потолков, устройством крылец и выгребов, а также и выполнения этих же работ по зданию Леспромхоза, при условии доведения числа плотников на постройке здания Леспромхоза с 10-го октября с/г до 25 человек в в обеих постройках к 15-му декабря 1931 г.

Уполномоченный от рабочих Летской больницы Попов С. П.

Уполномоченный от рабочих Здания Леспромхоза Лихачев М. В.

Уполномоченный Союза строит. рабочих Лихачев М. К.

Техник РИКА Ксимаантовский Н. А.

Председатель РИКА Малышев К. А.

Зам. директора ЛПХ Липин Г. ф.

Колхозса јуралыг шедө-ма кулак габырө

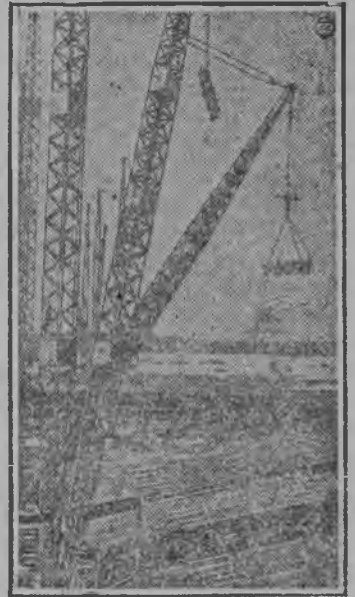
Лөвләса колхоз (Ношул с/с) вөрлөзан ужјас вылө договор вөчны өнез-на нуждө. Колхозса јуралыг Органов јорт пользүчө кулатскөј авторитетөн. Лесопродукткө договор вөчөм пыддө көсјөсө снөмитны өнја ужалыг колхозникјасөс. Колхоз пыщкас ташдөм агитатцијасө нүдөны нөл зажитөчник өмын Ношолса партјачејка нө белсове ас оппортуническөј кабинетас јортчөмы да оз кыны-нө казавны.

Гельсөзетса шленлы Ловласа общественностөан отсөг некушөм абу, кулак агентјас страшајтөны сјјөс вөјмөн мыј-пө те толькө сулалан 7 ур.

Ловласа колхозникјаслы гөла олыејаслы зев чорыда паныд колө, сүтны кулак агентјасө ердө петкөдөмө колхозныс вредитөјасө пырыг-пыр вөтлалөмө. Сплошнөј коллективизација понда гөлдөсүтөмө да сы под вылын кулакөс кызја классөс лөквөдөјүтөмө.

Та вылө Прокуратуралы колө вөдө-лыны да конкретнөј вөновникјасө немжалиттөг мыжыны.

Ас мөрт.



Серпас вылын: Свирстројын сөлвөј станција.

Бөд пельсө лөсөдны радио

Робочөј да трудөвөј колхозник партија вескөдлөмөн ештөсдны вөт вөса план, нөл вөдн, вермасөны социализм понда. Тајө периоднас зев ыжыд значеннө имејитө өктјасө, колхозјасө да бөд вөр баракө прөв.дөтөм Радио.

Міјан район, кыз медза ылын центр-сан, областөан пукалан район, должен пользүтчыны радио пријомникјасөн.

Өнја опытјас петкөдлөны мыј вөр-лөзыг массаөс интөресүјтө международнөј положеннө, хожајственнөј планјас олөмө пөртөм да сылыг олөмө пөртана итөгјасөс своєвременнө төдөм. Но өдмакө тајө участок ылын мө имејитам зев гырыг прорывјас. Колхозса правленнөјас, рабочкомјас своєвременнө оз-на обеспечивајтны робочөјјасөс радиоөн. Откымынлаын-кө емөг радио приомникјас, то унжыклаас на лыдөсөдны сөмын кабала ылын, общественност сы гөгөр асө абу-на мобөлизүјтөма став ужалыг массаөс бөд өктөз радио проводитөмө абу-на гөгөрвөдөма

Вөзө кежлө став общественност, став колхозник јөдиноличник вөзө пуктыны могөн: организујтавы бөд өктө колхозө Одр јачејкајас, велөдны радио техника, тырмымөн јачејкајасө обеспечитны инструкторјасөн, радио литератураөн.

Төвга вөрлөзан ужјас заводитчөс

Спаспоруб 10. Спаспоруб вельсөвөгуаса вөрлөзыөјасөс, партјачејка, вельсөвет вөрпункт да став общественност приветствүјтисны, өктябрь 10 лунө организованныја гөрд флагја-зөн вөрө петөмөн.

Спаспорубчө агнысө објавитисны мобөлизүјтөмөн вөрлөзан заданнө сөд-төдөн тыртөм вылө, да ас бөреасы чуксалө вөтчыны став лесопунктја-сөс да вөрлөзыөјасөс,

ШАБДИ ВӨСНА ТЫШКАГОМ — СОЦАЛЫЗМ ВӨСНА ТЫШКАГОМ

Шабди вөчөм ылоо обра- тны шөр ыыманы

Міжан районун, ведущей культура му ужалоомын јавлајтчо шабди вөдитом.

Шабди кыз ведущей культура, дол-жен адзыны аслыс индом места сель-ской хозяйства. Тајо культура гөгөр быт перестроитны став му ужалоом.

Быд колхозник і јединичныкы батрак, бедняк і середнякы колө зилны, тавога шабди заготовка план тыртөм вөсна.

Тајо ыжыд могјас разрешајтгөн мі встречајтамө уна паныда мунөмјас, ко-дјас көсјоны ородны планөвөј шабди заготовка.

Кулак, зажиточной і налон агентјас јона старајтчыны сорвитны став план медем оз удајтчы срок кежло шабди сетоны социалистической промышлен-ности.

Најо адзоны і колхозјаслыг слаб участокјаско кодон старајтчыны спеку-лируютны.

Видоламө, кыч мунис ког шабди вөс-на тувов гөра-көзигөн?

Кывлимө сешөм кыјас і даже кол-хозникјасга, мыј татчөс мујас ылоо шабди оз быдмы, а быдмө толькө паль-ныко, а сјө вөчны јөз абуө, колө бог-тны кылөчан ужвылыг.

Ташөм сорнијас јавлајтчыны зик кулацкөј сорнион, кодон көсјоны вөли ородны вөр кылөдан фронт, код мі јан районун јавлајтчо основной хозај-ственно-политической мөгөн.

Ташөм кулацкөј мөвпјаслы вөли се-төма чорыд отпор і петкөдлөма, мыј шабди быдмө і ыб ылоо. Шабди көза план районун лоі ыждөдөма 462 гагаан 1930 воө 1100 гаөз 1931 воө.

Көза проводитгөн кулачестволы і најо агентјаслы ез удајтчы сорвитны і мөдөдлөсны нуждөны шабди ыешком, і вөчны бара-жө срыз, медем еноетны му ылоо дыр кежло і воштыны сылыг качество.

Вөли даже сешөм случаяс, мыј шабди чүлсө (головки) отфелајтисны вартан машина пыр лежөмөд код ор-јөдлө шабди сј јысө і воштө качест-во шабдылыг 20% мында.

Ташөм головчаткөј механизация нуөдөс Абјачөј Тупегөвскөј колхозга јуралыг Марков јорт і вөли шуө: „Вели производительность труда под-нимается, колхоз ничего не теряет, а теряет в этом государство“.

Ташөм вредной мөвпјаслы вөли се-төма пыр-жө отпор і дугөдөма тајо „механизацияс“.

Ташөм гырыг могјас лоі достиги-төма, толькө правльной партійной руко-водствон і колхозникјасга партійной тујви нуөдөмөд і партія руководитө-мөд колхозникјас кужисны сетны чо-рыд отпор кулацкөј мөвпјаслы і пыр ужалигөн перестроитчыны, партія ин-дөдјас куза.

Јевли-кө колхозникјас кутисны нуөд-ны ког өнөз, то ещө најө возын су-лалө зев гырыг могјас, код гөгөр ку-лак гартө асыг ужсө — шабди вөчөм і план заготовки выполнитөм.

Міжан район пагта колө заготовитны: I Шабди (волокно) 1940,7 центнер

код пјыг.

1) Контрактация куза 1665,3 цент.

2) Рассөвөј заготовкакы 156 центн.

3) Чорыд заданнө куза кулацко-зажит. 194,4 центнер.

II Шабди көдыс.

1) Контрактация куза 1250 цент.

2) Рассөвөј заготовкакы 191 цент.

3) Чорыд заданнө куза кулак зажи-точн 115 центнер.

Ставсө 1556 центнер.

Сы пјыг 320 центнер повөвнөј ма-териял.

Ташөм ыжыд могјас выполнитны ко-лө чорыда бөстөмы.

Район пагтала вөчөма кык льнооб-фелочной пункт (Спаспурөб і Абјачөј). II типа, і куим пункт III типа.

Пунктјас вөчөма-нын, но абу маши-најас. Еөли ыстөма Лузаө 12 пароваль-ной машинала, Лојмас сөвет абу выде-литөма вөвјас і м шина лоі вөйтөм, мыј ради бара ылаө шабди вөчан срокјас.

Лојмаса с/сөвет јавнөја срывајтө шабди вөчан пунктјас оборудујтөм. Кол-хозјас оз витчыны ташөм лөкторјас ылоо, а вөчөны шабди сө оз витчыны льнообфелочной пунктјас оборудујтөмсө.

Откымын колхозјас здајтчыны-нын вөчөм шабди (Абјачөј Загарја, Шыш-кин-пон с/х артель і Мавковчи тсөз) тајо колхозјас действительнөја бөстөм-ны большевик мөгөн тышказыны шабди вөчөм понда і срокөз государстволы сетөм понда.

Өнја кадө быд колхозник і једини-чнык возын сувтө мөгөн став гортө колөм өла организујтны шабди вөчөм ылоо да став ужас еујны сфелщина, ударничество соц. ордыгөмө кыпөдны производ. труда і качество і с. в. быд эиктын, колхозын і јединичныкјас пөв-сын испөзујтны став имеужнөја воз-можностјассө, медемын тырөн испө-зујтны льномјакјас, приспособитавны конной приводјасө, приспособитны шабди костыны рынышјас і с. в. тавога шаб-ди заготовка план гөгөр колө мобили-зујтны ыиманыг массаылыг і став общественностлы, особеннө ныв-баба-јаслыг труд организујтөмөд, добитчы-ны став план шабди куза выполнитны январ 1 лун кежло.

Ся-жө гөвитчыны уван көза кеж-ло і гөвитны шабди уло ылыг паг-көдөмөд, гөрны суходо-заблевөј вспа-шка 2500 га.

Нөшта чорыд-жык кычкыны став кулацкөј мөвпјасө кодјас шуөны мыј міжан абу машинајас, абу јөз і ог вер-мө вөчны срок кежло і с. в.

Колө гөгөрвоны борьба за Ленин — борьба за социализм и в целом за укрепление нашей страны.

Кымын јона мөдам вермаоны сро-кјас кежло шабди сетөм вөсна сымын јона укреплајтамө кохозной прои-водство.

Агроном И. СТРЕКАЛОВ.

СУББОТНИКӨН ВӨРӨ.

Читајов өксөвет увса пропс-о-жуныкјас да колхозникјас көс-јыгисны петны ставыс суббот-ныкөд вөрлезан уж ылоо да ужавны кык лун. Став воана уж

Тыртны өөм чукөртан план.

Өөм чукөртөм јавлајтчө вывти ыжыд хозајственнө-политической задачөд. Сы сажын завөитө міжан мукөд планја-сөс тыртөм, сы сажын гырыг өдјөн став фронт пагтала воөз мунөм.

Откымын районувса да сельсөвету-са организацијас оз колана ног до-нјавны тајо ужсө, лежөмаө самоток ылоо. Сөмын ташөм веккыд выв оп-портунизм уж понда којмөд кварталса план отфелной системајас куза лоі тыртөма 78,5% мында.

СВОДКА

По мобилизации средств за 3-й квартал 1931 г. по прилузному району

Наименование объектов	Контроль-ное зада-ние	Выполне-ние	в % % выпол-нения
По обязательным платам	150200	136979	91,1
„ займу пятиле-тка в 4 года	31300	11631	37,1
„ займу третього решающ. года	41000	22365	54,5
Личное страхо-вание	300	617	205,8
Промзаймы	800	66	8,2
Прилив владов сберкассе	13000	10398	79,9
С х кредит % про-сроч. ссуды	24300	12269	51,1
Колхозсистема	7400	17692	239
Комитет взаимо-помощи	2800	2079	74,2
Кустпромкоопера-ция	10200	4561	44,7
Рыбавохоткоопе-рация	2300	2146	93,3
Молживсоюз	5300	5846	106,2
Потребкооперац.	76000	56663	74,4
По лесрабкопу и друг.	—	3326	—
По району	365100	286638	78,5

Шөгмытөма лөка ужалө тајо уча-стокын кустпромкооперация, с/х кре-дит, мөда-мөд кост уждыган Т-вө, потребкооперация да сельсоветјас зајо-мыг вносјас чукөртөм куза.

Өөм чукөртан план өлмөд пөртөны вермана, сјө петкөдлө колхоз система, да сберкасса личнөј страхованнө ку-за. Колө беспөщаднөј ког кыпөдны тајо фронт ылын кулацкөд, најө аген-тјаскөд оппортунистјаскөд, да сы под ылын обеспөчитны большевик өама өдјас.

донсө көсјыгөкы пуктыны пемыд лун бырөдан уж ылоо. Чукса-лам ас бөреа быд ө-увса проп-сојуныкјасөс да колхозникјасөс. Андрејов.

НОВЫЕ ЛЬГОТЫ ДЛЯ КОЛХОЗНИКОВ И ЕДИНОЛИЧНИКОВ, РАБОТАЮЩИХ В ЛЕСУ ДОЛЖНЫ ОБЕСПЕЧИТЬ БОЛЬШЕВИСТСКИЕ ТЕМПЫ РАБОТЫ В ЛЕСУ И ПЕРЕВЫПОЛНЕНИЕ ПЛАНА ЛЕСОЗАГОТОВОК



Вёрлезыеяс вёрлезан уж вылын.

ПОСТАНОВЛЕНИЕ СОВНАРКОМА НЕМЕДЛЕННО ДОВЕСТИ ДО СЕЛ И КОЛХОЗА

Москва 23 (Тасс). В целях усиления лесозаготовок и лесовывозки Совнарком СССР предложил совнаркомам союзных и автономных республик, райисполкомам и обисполкомам лесозаготовительных районов немедленно утвердить план вербовки рабочих для лесозаготовок и лесовывозки в областном и районном разрезе на сентябрь, декабрь текущего года и не позднее 10 декабря на апрель 1932 года.

Совнарком установил премии и льготы для поощрения колхозов, выделяющих рабочую силу на лесозаготовки и для колхозников, занятых на этих работах. Колхозы должны премироваться в соответствии с количеством колхозников, заключивших с лесными хозорганами договоры об отходничестве. Денежные премии должны выдаваться колхозам, выполнявшим производственные задания по заготовке и вывозке леса, установив повышенный размер премий для колхозов, перевыполнивших задание.

Колхозам разрешено получать лесопродукцию в замен причитающихся им денежных премий. Колхозники могут получать плату лесопродукцией в размере 5 процентов фактического заработка.

Леспромхозы обязаны оказывать колхозам помощь обозами и прочими техническими средствами в

в период наибольшего напряжения сельско-хозяйственных работ. В распоряжение колхозов представляются учебные места, стипендии в леспромхозучах и лесотехникумах.

Колхозники и отходники освобождаются от сельхозналога по неоприбыточной части хозяйства, в ключая заработки на лесозаготовках, лесовывозке и лесосплаве. Освобождаются от сельхозналога заработки колхозников—неотходников на лесозаготовках, лесовывозке и лесосплаве. Единичникам выполнявшим и перевыполнившим задание по лесозаготовкам и лесовывозке, разрешено получать плату лесопродукцией на собственные нужды в размере 5 процентов фактического заработка.

Освобождаются от обложения сельхозналогом заработки единоличников на лесозаготовках, лесовывозке и лесосплаве. Лесозаготовители обязаны охватить бригадным методом работы по декабрь не менее 75 проц. рабочей силы. Директорам и техническим руководителям леспромхозов и лесных пунктов, которых бригадным методом работы к декабрю будет охвачено не менее 75 проц. всех рабочих, должны быть выданы денежные премии в размере двухмесячных окладов.

Вёрлезыеяс павкёдённы соц. органдыём

Гернёс сельсоветулын, октабр 9 луно, органдыезачёна вёсё пегом жылые, вёрпунктён вёли чукёртёма расшёрённё; заседаннё.

Заседаннё вылё вёли 200 кымын морт.

Лесорубяс таёж заседаннё вылас вёрчалёсны Абжачоё сельсоветуласа „Молотов“ нёма колхозные, 500 кбм-он быд морт вылё кер вёчём жылые чукёртём, кодёс вёрлезыеяс шуёсны при-

митны да сымьнда он-жё чуксалёны вётчыны тракторноё базаёс.

Леспромхозкёд—Угёвымскоё вёрпромхозёс соц. органдыём вёчём вызов, лесорубяс шуёсны одобритны, да ас вылаыне кутны гырые темпяс ужын.

Таёж вызовёассё быд колхозса, ёктёса собраннёяс вылын колё обсуждайтны да быд колхозлы вёчавны вёрчёрноё планяс, кодёс одёжас социальстёческёй выль вёрвылёс стрёйтём.

ДЕНЬ КОЛЛЕКТИВИЗАЦИИ ОЗНАМЕНОВАТЬ ДНЕМ МАССОВОГО ПРИЛИВА В КОЛХОЗЫ

(Продолжение 1 страницы).

—выполнение планов заготовок: Миллион кубометров леса и 11644 п. льноволокна, подготовка посев площадей под лен на 1932 год. 2500 га. Во круг этих задач мы должны перестроить всю систему наших работ на местах. Внедрить действительную сдельщину в колхозах и ударить окончательно по кулацкой поденной—часовой и т. д. урамилловке.

Укрепление колхозного производства, постановка правильного учета труда, подготовка и распределение доходов в колхозах на основе количества и качества затраченного труда, вовлечь оставшуюся массу бедняцко-средняцких х-в в колхозы, с тем чтобы на основе сплошной коллективизации ликвидировать кулачество как класс.

Обеспечить полностью план силосования, использовать для этой цели все хозяйственные-гуманные и огородные отбросы, путем силосования сухих листьев. Укомплектовать стадо МТФ. СТФ и вновь организовать 3 МТФ на 300 гол. и 3 телячих племя ферм на 150 гол. Окончить строительство скотных дворов к 1/XI-с/г. поставить во всех колхозах особенности МТФ учет продуктивности стада, на основе чего добиться поднятия продуктивности и улучшения социалистического животноводства.

Всю оставшуюся раб. силу в колхозах особенности организовать женский труд на обработку льна и досрочной сдачи продукции в нашу соц. промышл., бороться за качественные показатели колхозного производства, за поднятие урожайности, за техническое перевооружение, овладение техникой колхозного планирования и т. д.

Колхозники и батраки, бедняки, середняки единоличники и вся общественность нашего района, должны напречь свое внимание, вокруг стоящих задач вступить к началу 4 заключительного года пятилетки—с окончательной победой!



Отв. редактор пьёдыё I Кыёжуров