

Н 50-11

12



**Л. Г. ТЕРЕХОВА**  
**ио**  
**В. Г. ЭРДЕЛИ**

**1 т. 50 н.**

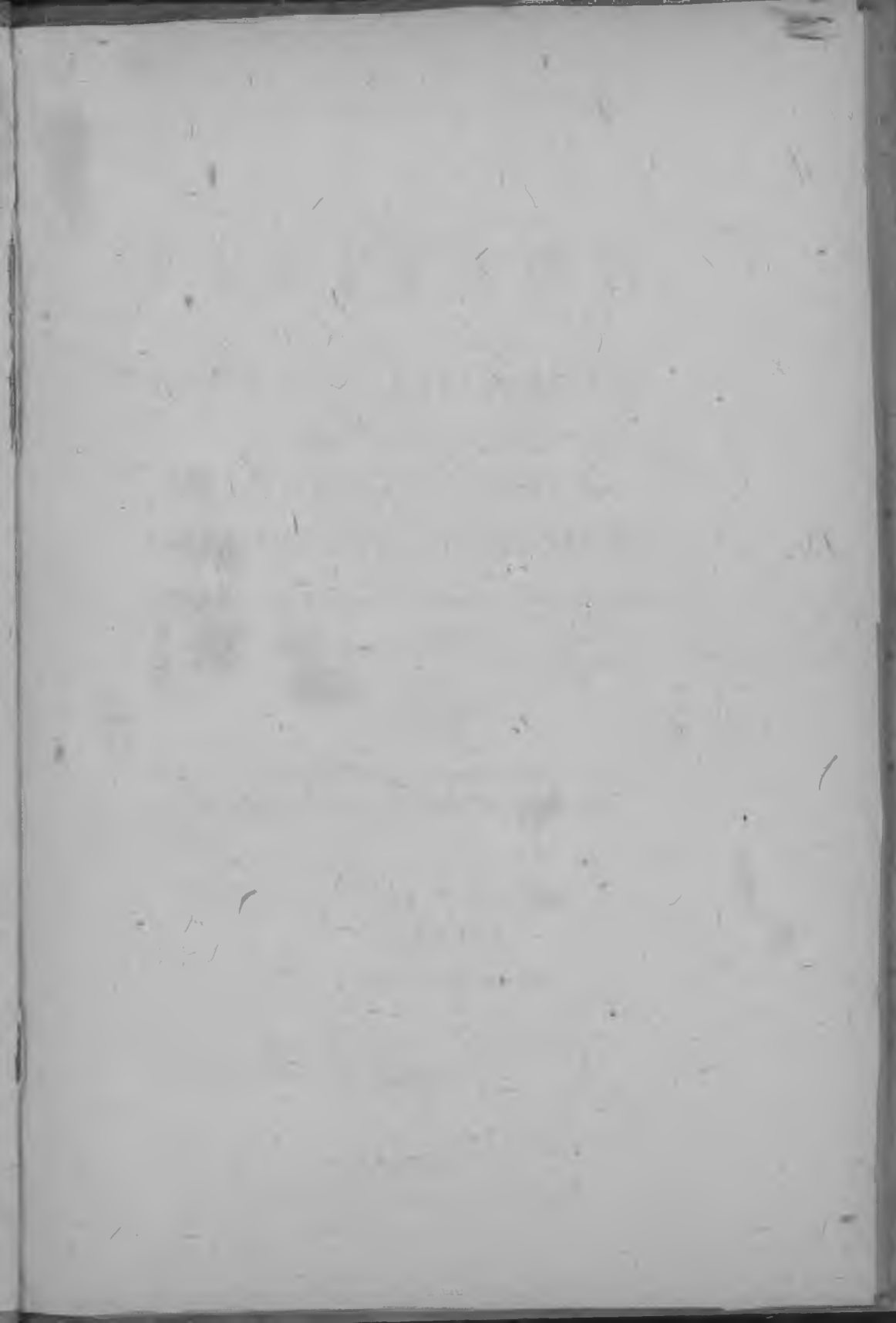
# **Географи**

**одйг ёзо школын  
дышетон книга**

*1 люкетэз*

**Кунлэн**  
**удмурт книга поттонэз**  
**Иж нар 1933**







~~НЗД-11~~

12

Удмур.

Л. Г. ТЕРЕХОВА но В. Г. ЭРДЕЛИ

3-307/1

# Г Е О Г Р А Ф И

## ОДИГ ЁЗО ШКОЛАЫСЬ

-КУИНЕТЙ АРЫН

## ДЫШЕТОН КНИГА

## НЫРИСЕТЙ ЛЮКЕТЭЗ

*РСФСРысь НКПлэн коллегияныз юматэмын*

Берыктйвы:

М. А. ЛЯМИН,  
Л. С. АНДРЕЕВА,  
А. Г. АНДРЕЕВ

*Удмурт кылэ берыктэмез*

*Обонолэн кивалтйсеныз юматэмын*

Г.П.Б. в Лнгр:

Ц. 1933 г.

КНТ № 673

ИЗВ. № 1326

КУНЛЭН  
УДМУРТ КНИГА ПОТТОНЭЗ

И Ж К А Р — 1933

Л. Г. ТЕРЕХОВА и В. Г. ЭРДЕЛИ  
**ГЕОГРАФИЯ**  
УЧЕБНИК  
ДЛЯ НАЧАЛЬНОЙ ШКОЛЫ  
Часть первая  
третий год обучения  
На удмуртском языке  
Перевод утвержден зав. ОблОНО

---

Отв. редактор М. И. Волков; техн. редактор А. Н. Клабуков;  
подготовили к печати А. С. Главатских и А. Н. Клабуков;  
выпускающая А. Г. Борисова.

Книга едана в набор 3/VI 1933 г. Подписана к печати 14/VI 1933 г. Удгиз № 83.  
Тираж 10 100. Облит № 1838. Заказ № 1880. 5 п. л. В печ. л. 38 720 тип. зн.

Типография Удгиза, г. Ижевск, ул. Энгельса, 4.

# I. АСЬМЕЛЭН ИНТЫМЫ.

## 1. Котырлывкөз тодон валан.

Йыромонтэм понна, котькинлы ик ас пал интызэ тодоно. Куддыр'я мбйи калык'ёс но нюлэстй „пор'яло“, сюресэз уг шедьто, собере милемыз „нюлэс кузё нуллйз, йыромыт'яз“ шуо. Зэмзэ ке верано, нюлэс кузёос өвёл, нош со калык'ёс, асьсэ интызэс умой тодымтээнызы сюресэз шедьтыны өз быгата. Тодмотэм интыосын но кытын-марзэ валаны быгатыны кулэ. Асьме кунмес уталтон ужын тужгес ик та кулэ.

Котькыче интыосын сюресэз шедьтон понна, *кудланьёс, одйи интыисен мукет интыозь вьссэ* тодыны дышоно но *инты план'ёсыз (чертёж'ёсыз) умой валаны кулэ.*

„Бур“ но „паллян“ кудланьёс вош'ясько.

*Ымнырен куд пала султэмняя—„бур“ но „паллян“ кудланьёс вош'ясько:* асьмедос ымныренымы ог пала ке берытским, трос арбернос асьмелэн бур паламы луозы. Мукет пала ке берытским, со арбернос ик паллян палан луозы.

А



Б



1 суред. „Бур“ но „паллян“ кудланьёс вош'ясько.

Уж. 1тй суредэз эскероно: а) пинал мурт А суред вылын кудзэ кизэ мычем? Б суредын кудзэ мычем? Малы А суред вылын писпу пинал муртлэн паллян палаз луэ, нош Б суредын сэлэн бур палаз?

Интыысьтыз эдями воштйськылон дыр'яз, кудланьёс медаз вош'яськыла, соосыз озы пус'ёно. Кудланьёсыз котькугес ик горизонтлэн пал'ёсыз'я пус'ё.

## Горизонт но горизонтлэн пал'ёсыз.

Горизонтэн тодматскон понна, гуртысь (карысь) потыса, коркаос но юрт'ер'ёс котырлыкез медаз воз'ялэ шуса, кыр интыэз быр'ёмы. Котырак учкомы. Асьме азын бадзым муз'ем выл.



2 сур. Горизонт но горизонтлэн пал'ёсыз.

Муз'ем борды пык'яськем кадь ия вис дур'ёсозь ик, котькуд пала адзиське со. Тйни со вань адскись муз'ем выл горизонт шуса нимаське. Муз'емен ин огазе луэм кадь интысь асьмелы адскись котрес чур, — со горизонтлэн чурез шуса нимаське.

Горизонтлэн пал'ёсыз. Сутка ёже шундылэсь берытскемзэ эскерыса тани мае тодыны, адзыны пуг ик өвёл: чукпалы быдэ шунды горизонтлэн чурезлэн сьбрысьтыз потэ, ялан вылэ но вылэ жутске, нуназе 12 часын тужгес ик вылэ жутске, нош жытазе горизонтлэн чур сьбраз пыре.

Горизонтлэн со палыз, куд палаз шунды нуназе шорын луэ, — лымшыр шуса нимаське, нуназелы ваче пумит — уйпал. Уйпала ымнырен ке брытскид, бур палан чукпал луоз, нош палляназ жытпал луоз.



3 суред. Куд палась төл пельтэ? Төл со палась пельтэ, куд палаз ке пукыч берытскемын.

Горизонтлэн пал'ёсыз вакчиатыса тазы пус'исько: Уйпал — У (С), Лымшор — Л (Ю), Чукпал — Ч (В), жытпал — Ж (З).

Горизонтлэсь пал'ёссэ шедьтыны быгатйсь мурт ноку но уз йыромы.

Уж. 1. 2тй суред'я шедьтоно: 1) шораз сыйсь адымиэз 2); горизонтлэн куд палаз адыми ымныреныз берытскемын; 3) горизонтлэн куд палыз бур палыз но паллянын луэ.

2. 3тй суред'я тодоно: куд палась төл пельтэ.

## Горизонтлэсь пал'ёссэ кызы шедьтоно.

Калык'ёс кемалась дырысен, горизонтлэсь пал'ёссэ шундыно кизилисс'я шедьтыны быгат'яллям. Бергес, китаы



ёс со ужлы нимаз арбери лэстывы быгатйллям. Со *компас* шуса нимаське.

**Шундыя** горпзонтлэсь пал'ёссэ кызы шедьтоно. Со понна, шундыо нуналэ, муз'ёме шонер чоґ'ялтэм майыглэсь (4 суред) вужерзэ эскерыны кулэ. Чукна майыглэн вужерез кузь луэ, собере вакчианы кутске. *Нуназе шорын ву-*



4 сур. Шундыя горпзонтлэсь пал'ёссэ кызы шедьтоно.

*жер котьку но туж вакчи луэ. Со котьку оди кудлане возматэ — уйнала.*

Майыглэн нуназе шорын вужерез пуме чоґ шукко. Майыг'я но чоґ'я уйпаллэсь кытынзэ котьку тодоно луэ. *Уйнала ымчырын берытскыса ымсыз бурд'яд ке, соку бур палан чукнал (Ч), паллячаз — жытпал (Ж), нош уйлы пумит лымшор (Л) луоз.*

**Уйшор** кизилия горпзонтлэсь пал'ёссэ кызы шедьтоно. Дышетскем мурт'ёс инмысь кизилиосыз ляд'яллям. Инмын ваньмыз синмын адзымонэз кизилиос 3000 ёрос. Кизилиос пичиэсь люк'ёсын (группаэн), яке созвездиосын адско.

Жытазе инмысь Сизьым кизилиэз шедьтйд ке, соя 5тй суредын возматэм сеямен, уйшор кизилиэз но шедьтыны шуг ёвёл ни. *Уйшор кизили пала ымчырен берытскыса асьме азын шонерак — У., бур палан — Ч., паллянын — Ж. нош мышлын — Л. луоз.*

**Компас'я** горпзонтлэсь пал'ёссэ кызы шедьтоно. Компас, — час кадь котрес ыргон коробка, кыметэз пиала. Коробкалэн пыдасаз векчи йыло чоґез вань, нош со вылын магнито пукыч (стрелка) берга. Пукычлэн ог пал пумыз лыз, мукетыз тоды. *Пукычлэн лыз пумыз уйнала возматэ.*

Компасъз тазы пуктоно: пукыч выремись дугдиз ке, соку пукычлэн лыз палыз коробка пидысь С (У) буква вадьсы суытозь коробказ бериктоно.



5 сур. Горизонтлэсь пал'ёсы  
Уйшор визидия шедьтон.

Уйпал кудлань шедьтэмын: коробкалэн пидсаз-мукет букваос (В., З., Ю.) мукет кудланьёсыз возьмат.



6 сур. Компас.

Компас'я кумыпо кудланьёсыз но шедьтыны капчи луэ: уйпалэн-чукпал (С-В), уйпалэн-жытпал (С-З), лымшорен-чукпал (Ю-В), лымшорен - жытпал (Ю-З).

Компаслэн юрттэмез'я, уин но нуназе котькыче дыр'ёсын сөзъ но урод куазь дыр'я сюресэз капчиэн шедьтыны луэ.

Компасэн жокыт нюлэсын но уд йыромы. Куд пала мынэмдэ гинэ компас'я эскерыны кулэ: бертыкуд берең кошкон кудланез чапланы кулэ.

Компас кема ветлылон дыр'я, тужгес ик зарезь вылын арняос но толэзьёс ёже калыклэсь палэнын ветлыку кулэ луэ.

Уж. Компас'я тодоно: класслэн укносыз куд палан; ёсэз куд налан; классной доска куд палан ошемын.

**Кызы аслыд компас лэсьтоно.** Огшоры вуриськон венез басьтыса, сое кёня ке пол магнитэн зыраңо. Вень магнитито луоз.

Венез мекан борды бышкалтыса вуэн чашкаэ лэзёно. Венен мекан выремись дугдиз ке, соку компаслэн возьматэмынз ёшатоно: веньлэн куд пумыз (йылсо палыз-а, пель палыз-а) уй пала возьматэ.

Таёе компасэз нуллыны каньыл мед дуоз шуса, соэ пуэз чашка быдэа усьяно чоксэтэя лэьтоно (7 суред). Таёе чашка ноку но уз сбриськы, нош венлы уяны ву—сюрес вылын котьку но сюрэз.

### Кузьдалаэз (кусыпез) тодон.

Котькыё интыосын тодматскон понна горизонтлэсь пал'ёссэ гивэ тодоно ёвёл: одйг интыосен мукет интыозь кусыпсэс но тодоно.

Озы кусыпсэ тодыса, сюрес вылэ потыны кужым но дыр тырмоз-а, — соэ тодыны, эсапланы луэ. Ож дыр'я нош тушмонлэсь кытын кыллэмэ, со интылэсь кусыпсэ тодыны быгатоно.

Пёртэм кусып'ёслэсь кузьдалаоссэс вамышен мертаны каньыл но умой. Нош калык'ёслэн вамыш'ёссы пёртэмес; соин ик, кусыпез лыд'ян понна аслэсьтыд вамышедлэсь кузьдалаэз тодоно.

Ас вамышедлэсь кузьдалаэз тодон понна забор вёзтй-а, шонер сюрес вылтй-а, кылсярись, 40 метр мертано. Со сюрестй огшоры вамышен мыныса кёня вамыш лэсьтэмдэ лыдэно. Собере та сюрестй ик берытскыса нош ик лэсьтэм вамыш'ёслэсь лыдзэс лыд'яно. Та кык пол мертам лыдлэсь шорлыдзэ лыд'яно. Кылсярись, шуом, нырись лыд'ямаз 79 вамыш вал, нош кыкетйаз — 81 вамыш, соку та лыд'ёслэсь таёе лыд'ян лэсьтоно:  $\frac{81+79}{2} = 80$  вамыш. Татысь адске ни, шорлыдэн вераса 40 метрлы 80 вамыш усе, нош 1 м—2 вамыш. Вамышлэн кузьдалаэз — 50 см.

Вамышедлэсь кузьдалаэз тодыса, кылсярись, урамлэсь кузьдалаэз но, пасьталаэз но вамышен мертаны луэ, нош вамышен мертамез метрлы берыктыны луэ.

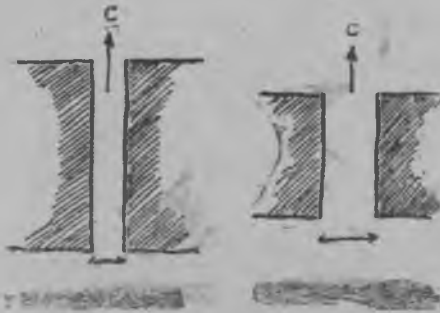
**Кусыпез чертёж вылын кызы шонер возьятано.**

Серёжаэн Миша одйг урамез чертёж вылэ суредазы. Урамлэн кузьдалаэз 400 м, пасьталаэз — 25 м вал.



7 сур. Ас лэсьтэм компас.

Серёжалэн урамез, Мишалэн сярись, кузьгес но сюлэгес луиз (8 суред).



Суредая Серёжа

8 сур. Асьмелэн ураммы.

Суредая Миша.

Кызыы нош та урамлэсь кузьдалазэ но пасьталазэ чертёж вылэ шонер суредано, кызыы соэ умой гожтоно?

Нырись ик, таэ тодон повна, пичи возматйсь мертэт дасяно. Та мертэт — метр'ёсыз пичиатыса возматоз.

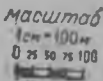
1 см кузи чур гожтоу но соэ 100 метрен лыдзём.

Та чурез (9 суред'я) 4 люкетлы люком, котькуд люкеммес 25 метрен лыдзём. Люкылэм чур вёзамы гожтом: кыче бадзым мертэтэн чюша та пичи мертэтмы — со луоз 1 см = 100 м.

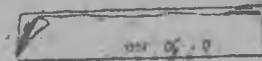
*Кузьдала мертэт'ёсыз пичиатыса возматйсь пичи мертэт — масштаб шуса нимаське.*

Озыы ик масштабо линейка лэсьтом.

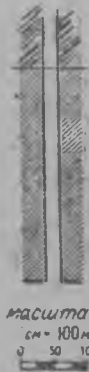
Со понна одйг бумага лисэз куасаса линейка кадь лэсьтомы но масштаб борды поныса солэсь люкем вис'ёссэ линейка вылэ карандашен гожтомы (10 суред).



9 суред.



10 сур. Масштаб линейка.



11 сур. Урамлэн масштаб'я чертёжес.

Масштабо линейкаэн урамез но чертить карыны шуг ёвёл ни. Ураммылэн кузьдалазэ 400 м, масштаб'я со 4 см луоз: урамлэн пасьталазэ 25 м, масштаб'я — одйг пичи гинэ люкет.

Асьмелэн 11тй суредын возматэм кадь чертёж пёрмоз.

Масштаб'ёс пёртэмесь но луо. Асьме масштабами 1 см 100 метрез воштэ. Одйг сантиметр 200 но 400 метр'ёсыз воштйсь масштаб



масштаб 1см = 200м



масштаб 1см = 400м

12 сур. Урамлэн пёрэм масштаб'я чертёж'ёсыз.

но лэсьтыны луоз. Озы ик пичиэ'ыгес, вөкчиэсьгес масштаб'ёс но луыло.

*Масштабэз пичиге', вөкчиме карыса чертеж но пичиоме, синэ.*

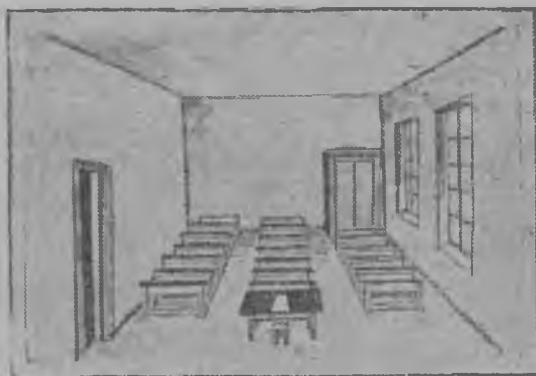
Уж. Со уразез ик таче масштаб'ёсын суредано:

1 см=200 м; 1 см=400.

Аслэсьтыд чертёж'естэ 12гй суредэн чопатоно.

### Мар со план.

**Класслэн суредэз но солэн планэз.** Класслэсь суредэз планэныз (13 но 14 суред) чопатом. *Суред вылын вань лэсьтэм артериос асьмелэн адземмы тус ик пус'емын.*

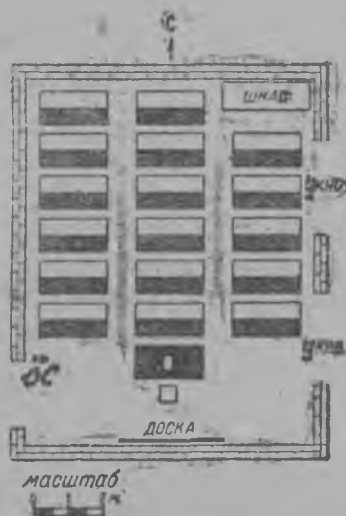


13 сур. Класслэз суредэз.

Соин ик суредэз, планэз сярись, валаны но каньылгес луэ. Озы ке но, суредын возматэм тйрлык'ёс огзэс огзы чоксало.

Кылсярись, класс суредын парталэсь уйи люкетсэ жок чокса, азыпалаз сылйсь партаос мукет бер партаослэсь уйи люкет'ёссэ чоксало. Суред'я соослэсь быдзалазэс но кусыпсэс тодыны уг луы.

*Планын тйрлык'ёс асьсэос уг возматй ёко. Планэ соослэн му'ем вы ын-а, яке мукет вылын-а инты бастэмзы тинэ пус'иське. План вылын тйрлык'ёс, вылысьм (аэропланысен) учкемкадь, во. ыматйсько.*



14 сур. Класслэз планэз.

План'ёс масштаб'я суредасько. Соин ик план'я нимаз тйрлык'ёслэсь быдзалазэс но сдйг огвылэсь кусыпсэс тодыны каньыл луэ.

Класслэн плавэз  $1 \text{ см} = 2 \text{ м}$  масштаб'я суредамын.

Уйпал кудланез пукычен (стрелкаэв) возьматэмын. План'я укноос Ч. пала возматэ, ёс Ж. пала шуса тодыны шуг ёвёл ни.

Уж. Масштабо линейка дасяно но влэсе план'я класслэсь, жёвлэсь но парталэсь кузьдалазэ но пасьталазэс тодоно. Ёёк доумсен ёс дорозь, укноэз, доска дорозь бадзым-а кусып?

Асьтэ классылэсь планзэ кызы суредано. Класслэсь планзэ шонер суредан понна нырись ик солэсь но пушказ сылэсь тйрлык'ёслэсь кузьдалазэс но пасьталазэс мерталом; кудлань соос сыло, бадзым-а кусыпсы — соэ то дом. Класслэн плавэз тетраде мед тэроз шуса, соэ пичиатыса суреданы кулэ.

Чертёж вылэ масштабэз тодмо каром:  $1 \text{ см} = 1 \text{ м}$ . Планэ укноосыз, ёсэз, шкапез, партаосыз, жёкёз но пус'ём. Пукычен уйпал шоры возматом.

План'ёс малы кулэ. *План'ёс туж кулэ луыло. Соос котькычэ юртын, котькычэ ыктын кытын ма влэз валаны юртто.*

Адзымтэ-тодымтэ каре но вуыса кулэ коркаосыз, лэсьтйськон'ёсыз, урам'ёсыз, сад'ёсыз котьку шедьтыны быгатод. Совхоз'ёсын но колхоз'ёсын бусы ужез, кизёнэз шонер рад'ян понна-планзэ уже кутэ; кар'ёсын но посёлок'ёсын — лэсьтйськон уж'ёсыз, урам'ёсыз план'яны план кулэ. План'ёс котькуд заводлы, фабрикы но учрежденилы кулэ.

„Заря“ колхозысь школа участоклэн планзэ. Школа участоклэн планаз школа, сад, сясыка убоос, спортплощадка, бакча, узы-боры мерттон, парсь гид, курег гид, кролик гид возматэмын. Озы ик географи площадка но пёртэм эскерон понна тйрлык'ёсыныз: нуназе шорын ву-жерез, шундылэсь жуждалазэ, тёллэсь кудланьзэ эскерон тйрлык'ёсыныз возматэ, муз'еме шуккем ёг'ёс уйпал но дымшор кудланез возматэ (15 суред).

Уж. 1 Школа участоклэн планэныз та рад'я тодматсконо:

1) Классын планзэ У.-Л. чур кузя мнтяно. Планзэ тазы лятываэс масштабэз но тодмет пус'ёсыз тодыны каньыл.

2) Тодмет пус'ёсын, тупен-тупен тодматсконо: планын кызы сясыка убоос, сад, географи площадка, бакча, кролик гид возматэмын.



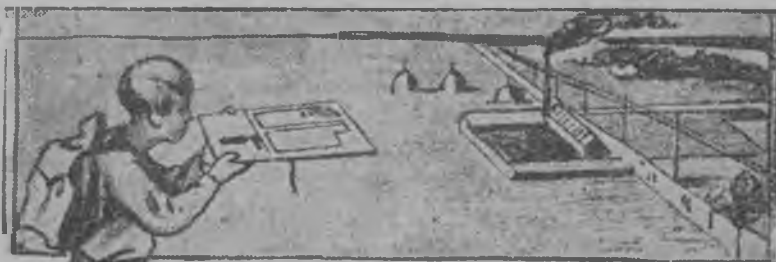
4) Плянэс масштаб возматэмез шедьтоно. Масштаб  $1 \text{ см} = 5 \text{ м}$  тодмет пусэн возматэмэын.

5) Масштабо линейка дасяса тодоно: а) көня метр школа участкаэн күздалаэз но пэсталаэз? б) географи площадькозь, бакчаозь, кролик гидозь школа дорысея кыче кусыпсы? в) курег но парсь гид'ёс, сад мар быдзэсь?

6) Школаэн тросэз узносыз горизонтлэн куд палаз учко?

Уж. 2.  $1 \text{ см} = 10 \text{ м}$  масштаб'я ас школа участкатызэс планэз суредано, лэь-тоно.

### Планэз сюрес вылын кызы уже кутано.



Сюрес вылын планэн ужан повна соэ умой пуктыны быгатоно. Соин ик соэ шонер чошкыт пукто (суредэз учкы). План выльсь сюресэз, кенерез, пичи шурез но кыче ке мукет тодмо нюж-нюж интыэз шедьто. Со тодмет'ёсыз интыысь шедьто но планын возматэм тодм-т'ёс ас возматано-интыазы пукемвы-улэмзыя чошатовь,

планэз берыкто.

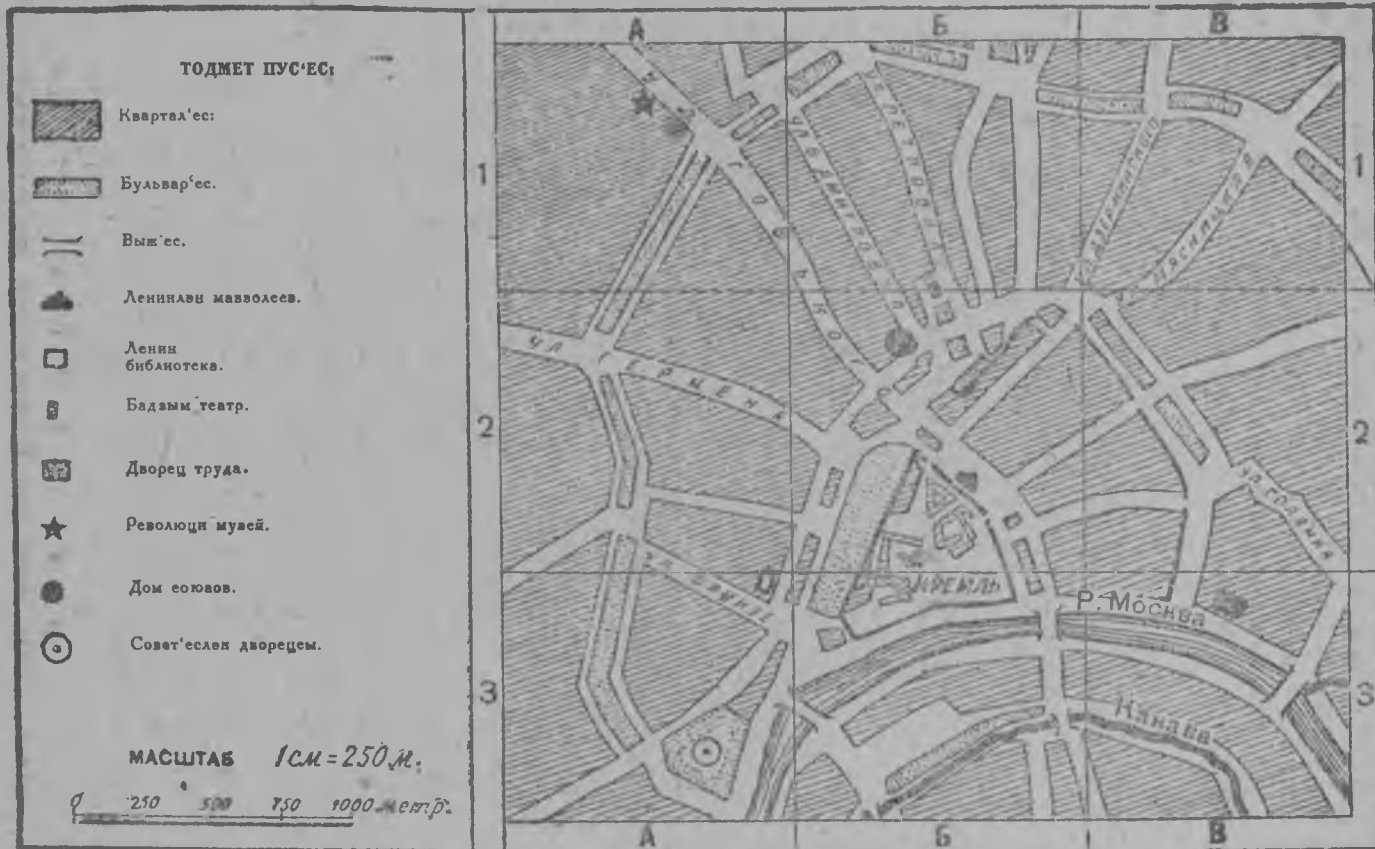
Планэз умой шонертыса, адскись тодмет'ёслэсь нимзэс, көня соослэн кусыпсы,—ваньзэ тодыны быгатом но кулэ сюресмес асьмеос туж капчиэн шедьтыны быгатом.

Бадзым карлэн планэныз кызы ужано. Бадзым карын планэн ужаны быгатымтэ мурт туж жог йыромоз. Кыче кулэ урамез, коркаэз шедьтыны капчи карон повна бадзым карлэсь планэз суредало. Соин ик кар планэз четлык'ёслы люкыло. (16 суредэз учкы). План вылэ четлык йылэ буква пуктыло, урдсаз котькуд четлык чур вадьсы лыдпус пукто. План борды валэктон сётйське. Валэктоннын котькуд урам букваэн но лыдпусэн пус'иське. Кыче ке урамлэн ним вадьсаз З А сылэ ке, та урамез А буква вадьсын (вылаз) но З лыдпус (урдсаз) сылйсь кварталысь гинэ утчано.

У. вылын пус'емын, Л. улын, Ч. бур палач, Ж. палыч план. Уноэз план'ёс сзы суредасько.



# МОСКВА ШОРЛЭН ПЛАНЭЗ.



Уж. Мосвалэн шорсюлом пльмэныз та рэд'я тодматсконо (16 сур.).

1. Планлэн тодмет нус'ёсныз тодматсконо. Кремлез, Москва шурез, Дворец труда, Дом союзов, Бадзым театрез, Ленинлэсь маэволейзэ, Ленин библиотеказэ, Революци музейез, Дворец советов (лэстысьске) шедьтоно.

2. Масштабен тодматсконо. Со туж векчи: 1 см=250 м таёе м сптабе ниназ зорчаос уг нус'ёсько. План вылын карандашен събдмам нты со быдэс кваргал урам'ёс.

Масштабо линейка лэстытоно но тодоно: а) Кремлез котыртыны коня километр лэстытоно? б) Ленинлэн маэволейзэ дорысен ма кемьн Революци музей сылэ? в) маэволей дорысен кыдэкин-а Дворец труда?

3. Плав'я Герцен урамез—2 А; Петровкэз—1 В; Солянказэ 2; Мясницвоез—1 В шедьтоно.

## 2. Асьме интымылэн рельефез.

### Интылэсь выл тус'ёссэ эскерон'ёс.

Ас интыэз тодыны, солэсь выльзэ эскеронысен кутско. Соэ тодон понна кар (село) събры эскурси лэстытоно. Гурезь йылысен интыэз умой учконо но соэ суредано.

Ас интызылэсь выльзэ чагламзы сярись одйг школамысь пинал'ёс тазы гоштйзы:

„Заря“ колхозысь потыса, ми жытпала гурезь доры мы-вйм: татысен интымы умой адске. Ми дорысен жытпала кыдэке-кыдэке чюшкыт инты вöldйське. Отын луд'ёс чужектыло, вянё— чумолёосы люкамын. Гурезьлэн чукпалаз туж умой тодмо интыосыз адзймы: шоссе но чугун сюрес'ёсыз; соос събрын—„Заря“ колхозмы. Колхоз дорысен чукпала муз'ем пумен улланес, сюлэг чюшкыт интылы пöрмө. *Со Светлая шурлэн нёжалэз. Со нёжалын турын зурод'ёс адско, чиль-дол тыос пиштыло. Тани милям тужгес бадзым Камышевое тымы. Ты котыр, мукет интыослэсь, улынгем, — со улын муэ.*

Тыос събрын Светлая шур кыстыське. Шурлэн мукет паллаз бурпал меё ярез адске. Со йылын ничиэсь гурезьёс жутскылэмын. *Соэ выр'ёс шуо.*

Выр'ёслэн бамзы шурлань меё луылэмын яке нялмыт кошкылэмын.

Нялмытэсь бам'ёсын бусыос адскыло; бусыысь нянь октыса-калтыса чумолёосы тыремын вал ини. Меёсь бам'ёсыз нюлэс согем, нош куд-ог интыостй, вандыса кадь, *вукырем'ёс* меё ярдур'ёсын ортчо.

Колхоз'ёс но гурт'ёс шур дуртй, вырйылгес интыостй пуксиллям.

Уж. „Асьме интымылэн рельефез“ нимо суред'я (ънига пумын) пинал'ёслэсь гожтэмзэс эскероно:

1) пинал'ёслэсь потэм „Заря“ нимо колхоззз шедьтоно; 2) куд пала инты уланьске? 3) Светлая шурлэсь нёжалзэ Камышевое тыз, со котырись улыг'ёсыз, урпал меҗ ярдурез, выр'ёсыз шедьтоно. Вукырем'ёсыз шедьтоно.

*Муз'ем вылтус'ёс — Чошкыт интыо муз'ем, улыг'ёс, нёжа'ёс, вукырем'ёс, выр интыос — рельеф шуса ниласько.*

### Асьме топографи планамы кызы рельеф возьматэмын.

„Асьме интымылэн рельефез“ нимо суред вылын топографи план лэсьтэмын. Со вылын та инты ик возьматэмын.

Топографи план вылын интылэн ёзнаса рос-прос возьматэмез трос: муз'ем выллэн тус'ёсыз, гурт'ёс (кёня корказэ вераса), бусыос, возьёс, нюлэс'ёс, шур'ёс, сюрес'ёс инты вылысь адскымон арбериос (вукоос, выж'ёс).

Уж. Планысь тодмето пус'ёс'я „Заря“ нимо колхоззз, Светлая шурлэсь нёжалзэ, Камышево ты котырись улыгез шедьтоно. Вугровка гурт паласен Ч. пала выр'ёсыз, Высокое гурт дорысен Ч. пала вукырем'ёсыз шедьтоно.

Асьме топографи планын пёртэм муз'ем выл'ёс огкадь ёвёл буямын. Тужгес ик улыг интыос пеймыт-вож буямын. Интылэн жутскемез'я буёлэз воштйське: со зарыт-вожалэс буёло, чуж, пеймыт-чужалэс луэ. Тужгес ик жужыт интыос пеймыт чужалэс буямын.

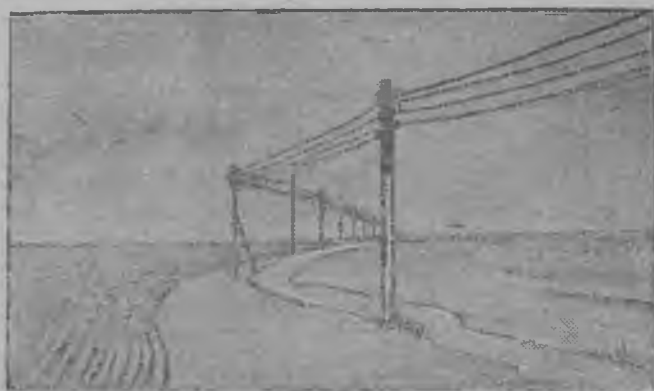
Кытын ке бамез меҗ ке, отын буёлэз жог воштйське; кытын ке бамез улланес ке, буёлэз отын сокем жог уг воштйськы. (Эскероно!)

### Кыҗе тусо муз'ем выл'ёс тужгес чөм шедьыло.

Муз'ем выл пёртэм луэ. Чошкыт'ёс, выр'ёс, гурезьёс шедьыло. *Чошкыт инты, со — бадзым выр'ёстэм но уланес'ёстэм инты.*

Тыпак чошкыт инты. Кудйз-огез чошкыт интыос тыпак одйг кадь шонер адоко. Сыҗе чошкыт интыос но кудлань ке ик улланес луо. Соослэсь улланессэс шур'ёс возьмато: *куд пала шур бызе, со пала ик чошкыт инты но уланес.* Чошкыт интыос ас бадзымзыя пёртэмесь луо: пи-

чпэсь—дасо километр'емесь но бад'зымесь—сю но сюрс километр'ес кузя кыстйсько (17 сур.).



17 сур. Тыпак чөшкыт янты.

**Вырйыло чөшкыт янты.** Чөшкыт янтыосын чөм дыр'я пичиэсь гинэ вырйыл'ес муыло. Вырйыл'ес ветлыны люкето. Котькуд паласен вырйылэ тубыны капчи өвёл: *нялмыт* пал бамысен капчигес луоз, *меч*, *ярдуро* пал бамысен секытгес луоз (18 сур.). Соин ик вырйыло янтыостй сюрес поттыны капчи ик өвёл: кытй копано, кытй видись суй ворттоно луэ.



18 сур. Вырйыл.

Зэмзэ гурезьёсыз ад'зымтэослы гинэ вырйыл'ес гурезь кадесь адско. *Аэропланэн вилэ тубыса уллань учкид ке, отысен выр'ес уз но адске ни. Аэропланысен учкыку выро янты пичиэсь гинэ выро-испо чөшкыт кадь адске.*

**Гурезьёс.** *Гурезьлэн вырлэсь пöртэмез ас жужытэз'я луэ.* Гурезьёсыз ад'зыны понна СССРлэн столицаысеныз, Москвысен сю, сюрс километр'ес мывоно луоз. СССРын туж-

гес ик бадзым'ёсыз пёлысь *Кавказ гурезь'с* луо. Соос вис-  
ясыкытэк сюрс километр кыстйсько. Соослэн йыл'ёсы, пя-  
дем'ёслэсь но выдэ жутокко — сокем соос жужытэсь. Йыл'-



19 сур. Кавказ гурезьёс.

ёсы лымён шобыртамьн. Шудыр шундыо пуналэ Кав-  
каз гурезьёслэн йыл'ёсы кыдёкысен ик тодмоэс: соос  
тоды лымёнызы син'ёсыз мальдытыса чияло (19 сур.).

### Рельеф но сыроно интыос.

Чошкыт интыосын сюрес'ёс поттыны, коркаос лэсьтыны,  
бусылы, бакчалы гирыны, сад мерттыны умой луэ. Соин ик,  
калык'ёс ваткала дырысен ик чошкыт интыосы пуксьы-  
лйзы. Татын соос нолэсэз кораса со интыосыз гирылйзы.  
Озы ик возьёсыз, векчи писпу интыосыз гирылйзы.

Озы пörмылйзы *гырон интыос, бакчаос, сад'ёс* — аджи-  
ослэн *ужано интыоссы*.

Гирыны луонгэм интыос но вань — *нолэс'ёс, луос, нюр'-  
ёс, векчи писпу интыос, воз'ёс*.

„Асьме интымылэн рельефез“ нимо суредын котькыче  
пöртэм интыос возматэмын (учкы книга пумысь).

Светлая шур дуртй *возьёс* кыстйсько. Арлы быдэ сыче  
возьёс ву улэ шедьыло. Тулыс ву синэм бере возь выдэ  
шур — удалтытйсь сумед кельтэ. Сумедо муз'ем выдсюйёс  
выдэ турын жог буда. Гужем кутскыву со возьёсыз быдэ-

сак вож турын но ческыт зыно сяськаос побырто (20 сур.).  
Со шурдур возьёс вылысь тужгес ик умой турыназ жито.



20 сур. Шурдур возь.

Шурдур возьёсыз топографи план выла тазы пус'ё:



21 сур. Кёс возь.

Возьёс ваньмыз ик шур  
ву улэ уг шедьыло. *Возьёс  
вылы интыосын но луыло нл.  
Сыче возьёсыз кёс возьёс шуо*  
(21 сур.).

Кёс возьёс турын бжыт  
сёто, со ик нош зечлыкез'я  
улын сылэ. Сыче возьёсыз  
трос дыр'я *пудо сюдон инты  
каро.*

Пудо сюдон-возьман ин-  
тылэн тодмет нусэз топо-  
графи план вылын таёе луэ:

Камышовое ты улыгын  
*турыно нюр* вёлскемын. Со-

лэн тодмет нусэз:

Светлая шурлэн нёжал дораз *бакчаос* адско; одйгез соос  
пёлысь — „Красная звезда“ колхоз дорын. (Соэ шедьтоно).

План вылэ бакчаосыз тавы пус'ё:

*Гырон интыос шур ву вунтэм интыосы каремын.*

Тодмет пуссы:

*Пужым нюлэс'ёс луо но урод муз'ем вылской вылын будо.  
Суро-пожо нюлэс'ёс—солэсь умойгес муз'ем вылскоё вылэ будо.*

Тодмет пуссы:

*Котыку ич вань муз'емез ярано но ярантэм муз'емлы люко. Ярантэм муз'емен нюр'ёс, луо интыос но вуқырем'ёс ляд'яско.*

Туала техника ярантэм муз'емез но ярано карыны быгата: нюр'ёсыз куастыны луэ, луо интыосын пужым'ёсыз мерттыса отчы чыдатскон интыос но санаториос лэстыны луэ, вуқырем'ёсыз — емышо сад карыны луэ.

Уж. 1. Тодмет пус'ёс'я топографи план вылысь (внигалэя пумаз) шедьтоно: гырон интыосыз, вуэ шедьсь возьёсыз, пудо возён возьёсыз, бакчаосыз, сураськем нюлэсэз, нюр'ёсыз но луо интыосыз.

2. Тилэд улон гуртты (карды) котыре матэгес экскурсия лэьтоно. Тодоно, кыче муз'ем'ёс отын шедьыло.

### 3. Муз'ем выл но грунто вуос.

Муз'ем вылэ зорен но лымыэн ву бжыт уг усы. Со пöлысь бжытэз муз'ем вылтй бызьыса шур'ёсы но тыосы усе. Соэ муз'ем вылтй бызьысь вуос шуиськом. Кöняэз кө ву нош муз'ем пушкы пыча. Соэ муз'ем улысь, яке грунто ву шуиськомы. Муз'ем вылысь но, муз'ем улысь но вуос муз'емлэсь рельефсэ вошто. Со сяна, соослэн данлыксы будос'ёслы но, пудоослы но, адямины но вань на. Адымиос вуо интыэ юнме шорысь уг пуксё уг.

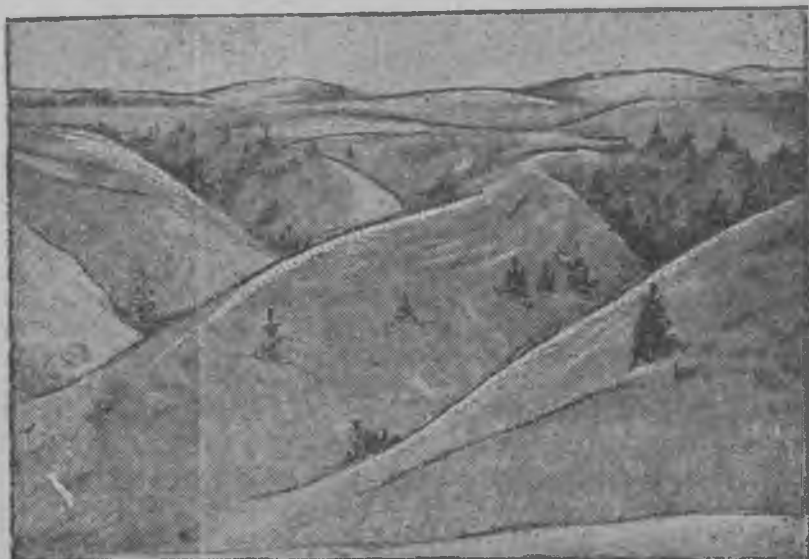
#### МУЗ'ЕМ ВЫЛ ВУОСЛЭН УЖЗЫ.

*Гужем зорен усем ву, муз'ем вылтй бызе но соэ гылтэ. Нош тулыс лымы шунаку, солэсь но кужмогес гылтэ. Туж уно бызьысь пичи вуос арлы быдэ муз'еме мур но мур пыро но вуқырем'ёс кылдыто.*

## Вуқырем.

*Вуқырем, со—суэн мур : онам-гылтэм жей ярдуно ип.*

Вуқырем котьку ик бжыт гинэ шбдоно гон бордысен кутске. Котькуд лек зор вуос со гопез ялан мурато; вуқыремлэн йылыз ялан кыдёке довгиське. Вуқырем кузялаэз'я будэ, виль интыосыз басытэ. Муз'еме пыдло пырыса вуқырем ялан муроме. Сонн чош ик ярдур'ёсыз но жужытомо (22 сур). Лек зор'ёс дыр'я но лымы ву кошкон дыр'я ву-



22 сур. Вуқырем.

қыремлэн пыдэстйз ву туж лек бызе. Озы ялан вуқырем'ёс пыдло но мур луо.

СССРлэн куд интыосаз туж бадзымесь вуқырем'ёс вань. Украинаын вуқырем'ёс ас мурзья 80 метрозь вуыло, нош кузез'я кёня ке километр'ёс. Сыче бадзым вуқырем'ёсы пиносиз усьыло. Куд-куд интыосын вуқырем'ёс туж жог будо. Озы Харьков дорын одйг вуқырем 15 арсын кузез'я 230 метрлы будйв.

*Вуқырем'ёс сельской хозяйстволы бадзым из'ян ваё.* Арлы быдэ соос бадзым гырон интыэз из'янто. Соос кар но гурт'ёс доры но мукет удон интыос доры лыкто, урам'ёсыз гылто, корка ул'ёсыз кырыло.



Вуқырылэм интыосын сюрес'ёс туж кырыж-мерыж луо. Сюрес'ёс нюко-выро кырылэм гоп'ёсын котыртэмын — оти ветлыны ик кышкыт луэ ини.

Вуқырем'ёс муз'ем вылсюез куасьто, сонин но из'ян лэсьто на соос: вуқырем'ёсы муз'ем вылсуйысь ву ваське. Вуқырем'ёс тужгес ик събд муз'емо, нюлэс'ёс корамо, вань муз'ем гыремо интыосын трос из'ян лэсьто.

*Вуқырем'ёсын нюр'ясыкыны кулэ.* Нюлэсэз возманы, утялтыны кулэ. Нош кытын кө нюлэс-корадын ке, отчы видись мерттоно, тужгес ик вуқырем'ёс йылтй. Вуқырем'ёслэсь дур'ёссэс өвёл гыроно: турындэн но писпуослэн вьжыоссы муз'ем вылсюез мед юматозы, соку со сяна уз кырылы ни.

Вуқырем'ёсын нюр'ясыкыны понна соослэн йылазы ик ваменак чоғ'ёс тышкаса нёр кенер лэсьтылыса умой луоз. Вуқыремез чыпетэн тымыны тупа — соку со тымет пёрмос ини. Со сяна дур'ёстйз писпуос мерттыса но нюр'ясыкыны умой луоз.

**Уж. 1.** Топографи планысь вуқыремлэсь тодмет пусэ шедьтоно. Вуқыремо гурт'ёсыз шедьтоно.

2. Тилэд удон интыады вуқырем ке вань, мыныса ссэ учконо, эскероно. Мур-а со? Вуқыремтй пичи шур уг-а бызы? Овол-а нюлэсэн согем вуқыремды? Кычэз вуқырем вуэн тужгес гытйське: будос'ёсынэз-а, будос'ёстэмэз-а? Вусыослы из'ян уг-а лэсьты? Сюрес'ёсыз уг-а куашкаты? Муз'ем вылсюез уг-а куасьты? Шур'ёсы со сужд но луо уг-а пукты?

## Ошмес.

Гурт дорын ик вуқыремын бадзым из улысь ошмес потэ. Уй-нунал ошмесысь пичи гинэ шур жалыртэ, вуқыремтй улдань ваське но шуре усе. Ошмес дуре векчиэсь писпуос но льёл, чуж кисьтаськись сяськаос чем-чем будйллям.

Ошмес дурын пичи писпуос улын пичи пинал'ёс одйг пол гинэ люкасыкыса өз вераськылэ. Соос куспазы вераськылйзы — кытысь ошмесэ ву лыктэ, малы со сокем кезыт но дун. Номыре ик шонерзэ малпаны, вераны пинал'ёс өз быгатэ. Соос өз тодылэ — зор бере но тулыс, лымы шумам бере ву муз'еме пыча шуса. Соос өз тодылэ — со ву небыт муз'еме мур но мур пыре — ас сюрес вылаз из'ёсын, яке гордсюэн пумиськытозь. Из но гордсюй сйос пыртй ву

потыны уг быгаты — соос вуэз возе. Татын ву люкаське но муз'ем ул ву, грунто ву пёрме.

• Вуэз возись сйос чукинэс ке, соку ву со чукинэс сй кузя уллань бызе. Со ву вукрыме, яке шурлэн ярдурав кыре потэ. Озы *ошмес'ёс* пёрмо: куд интыосын соосыз *люк-мес* но шуыло (23 сур.).

Грунто ву, луо сйос пыртй потыса чылк-чылк дун луэ, со „сйс'яське“. Со вуэз муз'ем пыр шунды шунтыны уг быгаты, соин ик вуэз кезыт луэ. *Ошмес'сысь ву шур'ёсы, тымет'ёсы но тмысы усе*. Пыласькон дыр'я куддыр туж кезыт интыэ шедиськод — отын пыд'ёс ик кынмо. Со интыын тйни ошмес потэ.

**Минеральной ошмес'ёс.** Муз'ем улысь пичи шур'ёс котькыче нёртам сйос кузя бызё — изваска, корто сйос кузя. Ву татын котькыче макеосыз гылтыса, ас пушкав сылмытыса соосыз сьобраз нуэ. Сыче ошмес кыре потэ ке, соэ *минеральной* ошмес шуо. Минеральной ошмес'ёсыз тодманы соослэн нёмзыя (сылал шёмо, курыт, чырс) луэ; куддыр'я отысь газ'ёс пото.



23 сур. Ошмес.

Куд-куд минеральной ошмес'ёс висён'ёсыз эм'ясеь (целебны) луо, отчы висисьёс эм'яськыны ветло; соос доры курорт'ёс лэсьто.

Уж. 1. Топограф плавись ошмеслэь тодмет нуэо шедьтоно. Кыче гурт доры ошмес вань.

2. Кыче ошмес'ес вань тйлад улон иттыады? Кыче витыосын соос? Өвөл-а минеральной ошмес'ес? Нош вань ке, отын улысь калык 'ес солэсь пайдазэ потты-ны быгато-а?

**Колодчаос.** Кытын ке ошмес'ес өвөл, кытын муз'ем улысь ву кыре уг ке поты, отын адямиослы асьсэлы ву шедьтоно луэ. Ву доры вуытозь колодчаос конало. Колодчаос куддыр'я туж муресь луо, — учкиськод ке вуэз но уг адскы.

Колодчаысь ву нокытчы но уг ке кошки, сылэ ке, со ву пожоме, юны уг яра ни. Колодчаысь ву соин но пож луэ — гурт'ес но кар'ес дорысь нод-пож вуэн гылскыса колодчаэ пырыны шедэ. Соин ик колодчаысь вуэз юыса кбт пуш висён'ес луо. Муз'ем вылэз пожаськемлэсь возьмано. Тужгес ик колодча котырез уталтоно.

### Пичи шур.

Вуқыремысь, солэн пыдсытйз аслыз умойгес потон инты бырйыса, пичи шур чивдыр-мандыр бызе. Маке люкетйсьёсын пумиське ке, ву дугдэ, нюр яке ты кылдэ.

Яке пичи шур азылань но азылань бызе. Ас сьбраз из пырыосыз кутэ, пыдэстйз погылля, соослэсь сәрег'ёссас, шадраоссас волатыса кблылы пормытэ.

Мукет шурез пумитатозь но соин огазе усьтозь пичи шур бызе но бызе. Трос вуо шур луытозь пичи шур'ес ббрсе-ббрсе огазеасько. Шур бадзым шуре усе, нош бадзым шур ас вуоссэ зарезе нуоз.

**Пичи шурлэн но шурлэн куашкатон ужез.** Пичи шур гужем каньыл'я гинэ бызе, из'ес вылтй бжытак зильыртэ. Со понна тулыс лымы шунаву вуэз туж трос луэ, со ас брысьтыз ик потэ.



24 сур. Шур нёжаллэз влэдэмз.  
1 — шур бр; 2 — бур пал ядурез шур гытэ но паллан пал ядурьсь кошэ; 3 — шур нёжал.

Кылем арын тулыс милям шурмы ас ӧрысьтыз потӧз. Ву жургетыса ик туж визыл, зол кужмын быземеныз гурт дорысь выжез нуиз, бакчаӧз гылтӧз, озьы ик кенерез но пинал бадьпуосын валче нуиз.

Нош ву синӧм бере, ву бервылӧ вуӧн ваем луо, сумед, но пӧртӧм жуг-жаг'ӧс трос кылемын.

Шур'ӧслӧн но бадӧым шур'ӧслӧн ужзы, пичи шур'ӧслӧн выллем ик, бадӧымез'я гинӧ пӧртӧмлыкес вань.

Пичи но бадӧым шур'ӧс нуналысь нуналӧ муз'ӧмез гылыса бызьыны муратӧм интыӧ *яро ӧр кылдытӧ*. Арысь аре ӧр паськыта, шур одӧг ярдурез, яке муветсӧ гылтӧ но сумед шукее; тӧни озьы оловӧня ар кусын *нӧжал* кылдӧ (24 суред).

Пичи яке бадӧым шур'ӧслӧн люкет'ӧссы. *Пичи но*



25 сур. VI р система.

бадзым шурлэн кутскон интыз шур йыл шуса нимаське. Шурлэн мукет шуре (тыэ, яке зарезе) усен интыз вож шу-са нимаське.

Бадзым шуре усись пичи но бадзым шур'ёс отчы усись-ёс шуса нимасько. Шур, вань отчы усись шур'ёсын валчө шур система кылдытэ (25 сур.).

26 суредын вулюкон инты суредамын: со шур'ёслы со-лавь но талань кошкыны чувиң сётэ. Гурезё пал'ёсын гу-резь сюрлы вулюкись луэ, нош ёшкыт интыын шёдскон-тэм выр интыос луо.



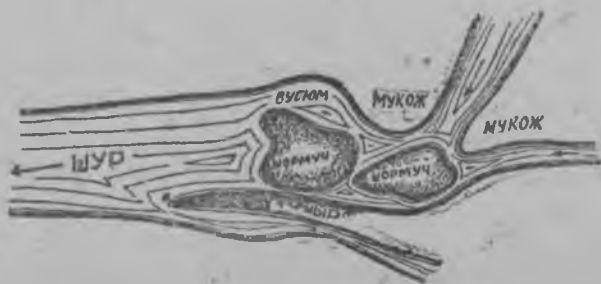
26 сур. Вулюкон.

Бадзым но пичи шур'ёс—шормуч'ёс но мукож'ёс кылдыто.

\* Шормуч—мувырлэн котырак вуэн котыртэм люкетэ. Мукож—мувырлэн вуэ мычкись люкетэз (27 суред).

Уж. 1. 25 суред'я шедьтоно: 1) Волга шурлэсь кутсконзэ; 2) Волгалэсь вож-за; 3) Волгаэ усись бадзым шур'ёсыз.

2. Топографи план'я утчано: 1) Черная шурлэсь йылзэ-кутсконзэ; 2) Ключевка шурлэсь йылзэ-кутсконзэ; 3) Светлая шур куд пала бызе; 4) Светлая шурлэн куд пал арес мө; куд палыз вялмыт луоз.



27 с.р. Шурын шормуч'ёс но мукож'ёс.

## Волга шур.

СССРын котькудйзлэсь но бадӓым шур — Волга. Остапков районын нюр'ёсысь пичи опмессэн бызыны-потыны кутске со. Аслаз 3500 км кем кузь сюресаз отчы 300 шур котыре усе, пичи гинэ шурысь пароход ветлымон бадӓым шур луэ.

Солэн паськыт ву пасьтанатйз солань но талань бадӓымесь пассажир пароход'ёс ветло; нянен но пӓртэм вузэн баржаосыз, нефтаэн бадӓым баржаосыз сьбразы буксир пароход'ёс олокнязэ кыско. Тулыс, нюлэс интыосысь плот'ёс но „белянаос“ — кор'ёсын, пуэн, пул'ёсын тырем баркаос уяса кошко. Отчы но татчы адямиясын, вузэн но Волгаысь кутэм чорыг'ёсын пыж'ёс ветло. Нош яр дур'ёсаз пристань'ёс интыаськемын, татын пароход'ёс груз'ёсыз, калыкез басьто, пырто-потто.

### Ас ярдур'ёсэ Волга кызы воштэ.

Ми шурлэн бур пал ярдураз (быземез'я), жужыт интыаз сьлдйськом. Ву дуре со меӓ ваське. Шур ярдураз кужмо шуккиське но кожон (поворот) лэсьтэ. Та кожон дорын Волга 2 км пасьта вӓлскем. Нош шур шорын ву вылын улыг гинэ луо шормуӓ жутске. Шормуӓчен но бур пал ярдурен кустытйз пассажир пароход кошке.

Шурлэн куашкатор ужез. Кытысь кылдэм луо шормуӓ? 10 ар талэсь азьло со татын ой вал, пароход'ёс шурлэн шор ведестйз ветлйзы. Собере куась кылдйз, нош табере быдэс шормуӓ кылдйз. Шурлэн кожон интыаз ву меӓ выро ярдуре шуккиське но соэ миське, тулыс нош ярез быдэс кусокен пуньырӓйтэ. Жужыт яр кузя ву дурын из'ёсын шобыртскем сюбег му кыстйське. Меӓкак яр улын бадӓымесь из'ёс кыллӓ, векчиэсвэгес вулы матын, нош ву дурын ик векчи ёллы но таза луо. Та из'ёс но луо — Волгалэн куашкатор ужезлэн кылем пытьмэз.

Сумед'ёс. Шурлэн кожонэзлэн ӓжытак гинэ вылйаз Волгаэ пичи шур усе. Со бадӓым вуқыремысь потэ. Гужем та пичи шур чылкак куасьме. Зор'ёс дыр'я но тулыс тудву дыр'я со вуқыремысь кутэм, гылтэм сюен, луозэн пожаськем маке жургетыса ик кошке. Кытчы, бен, со луо но сьой луэ? Кытчы луэ Волга ярдур'ёсысь берал'ям сюез?

Бур пал яр дурысь ма куашка, пичи шур'ёс вуқырем'ёсысь ма ваӓ,—шур гылтэ. От люкетэз пыдсаз кыде, вош

кудйз кошкон кузяз улыг ярдуре пуксө. Озы улыг ярдур'ёсын сумед шуккем'ёс кылдб, нош шур шор'ёсын куасьёс. Дыр ортчем'я со куасьёс шормуч'ё нөрмө.

Волга шоры шормуч'ё пичи шурен вукуремысь ваем материалэн будамын.

**Муньылам.** Волгалэсь ярдур'ёссө гылтыны муз'ем улысь туж трөс пичиэсь шур'ёс юрто. Соос ской уланес'я муз'ем ултй кошко но Волгаэ усё. *Муз'емлэн ул ласянь гытэм ийосыз мукет ярдурьсь ич'алско но шур доры пуньырзо.* Соө муньылам шуо (28 суред).

Волга ярдурын муньылам'ёс трөс. Олокбоя писпуослэсь вуын сылэмвэс адзод. Кывьпу кылле ини, нош кыз сылэ на ик али; солэн выжыосыз тудй-водй гинэ бордаз васькем муз'ем бордын возько на. Вуоно тулыс, ву тудзем дыр'я, ярдурын ик сылйсь пужым но сылыса уз кылы ни.

Та — пичиэсь ньылам'ёс. Нош Ульяновскын таёе ньылам вал: жужыт гурезь йылысь быдэс урам ньылзем, пуньырам (29 суред).

**Шур ас ёрзэ кызы воштэ? Озы арысь аре шурлэн**



28 сур. Кызы муньылам'ёс кылдо.

гурезё пал ярдурыз куашка но муз'емлэн гылтэм люкет'ёсыз улыг ярдуре нуисько. Дасо ар'ёс орточозы но, шур адзымон жужыт ар пала, улыг палгэ кельтыса кошкемзэ шбод. Кылсярись, вашкала



29 сур. Ульяновскын ь муньылам.

дыр'я Казань Волга дурын ик сылэ вал, нош табере кар дорысен ярдурозь 7 км — шур сокем кыдёке кошкем. Нош паллян пал ярдурыз улын, луо ныр'ёс, мукож'ёс, сюм'ёс пөрмемын (27 суред).

Татын туж лазег (куась): пыласькись пинал'ёс ярдурысь шормуће кускынызы чош вуын пото. Таچه *бадзымесь ку-а ёс Волгачи перекат шуса нимаско.*

Пароход'ёс перекат шоры мырзиськыса куасе медаз дугдэ шуса, шур дурын сюрес возматйсь маяк'ёс пуктылэмын, нош ву вылын бакен'ёс уяло.

Бакен'ёс но маяк'ёс уин тылын жуало.

**Куасьёсын кызы нюр'ясько.** Шурлэн образ луоос кыстиськозы шуса кышкано луэ. Соин ик калык луоосын чурт-чурт нюр'ясько. Перекат'ёс вылэ муз'ем омыр'ясь машинаос лыкто.

Соослэн бадзымесь кобыоссы уй но нунал шурлэсь пыдэсэ вушто. Жилылэн бергамез'я соос уллань но вылавь лэзьяськыса куасьысь луоэз омыр'яло но гумы кузя соэ мукет интыэ лэвё. Шурлэсь лазегам ёрзэ озы сузяло.

**Шур тулыс.** Волгаысь йё вырзиз. Ныриь со вистэм-вожтэм йёэн шобырткыса мынйз. Тани йё нимаз люкет'ёслы тйаськыны кутскиз; ву соос куспын пальккаське. Йё люкет'ёс кошкон сяменызы огзы-вылэ огзы вуо: одйгез вуэ лэзиське, мукетыз дурыныз вылэ жутске, бератсэ векчиэсь нырдэ но купетыса ик вуэ ышө. Зукыртэмлы яке жущтэмлы укшась жургетэм куара милям пельёсмы доры вуылйз.

Йё кошкиз. Шур ас ёрысьтыз потыса возь палзэ копак вуэн басьтө. Ми азын син сузёнтэм ву вёлскемын, чылкак пиала кадь волыт; нош милям корка шорамы со шур—жыныозяз вуэ ышөм тышы, сирпу, ружпу писпу йыл'ёсын кизем кадь адске вал. Вуысь адскись писпу йыл'ёс уясь шормуч'ёслы укшало.

Бадзым кар'ёсын йё кошкон туж кышкыт ёвёл; йё—изө ярдуре пыкиськыса возиське, нош чукинэс юн из стойкаос выж'ёсыз йёлэсь возьмало. Номыр возьман тупатымтэ ярдурын йёкошкон куддыр'я бадзымесь куашкатон'ёс, пз'янтон'ёс лэсьтө. Йёкошкон дыр'я шур йёлэн кужымез туж бадзым. Йё люк'ёс из ярдуре шуккиськыса муресь гоп'ёс кельто, выж пыкет'ёсыз нуо, гидкуазэз сёро, яр дурын сылйсь пароход'ёсыз куашкато.

Макем шур бадзым, сокем ик бадзымесь йёос но сокем ик йё кошкон но кышкыт.



Волга сьбрысь возьёс. Волгалэн азьло кошкем паллян пал ярдураз, луо пуктам, сумед шуккем интыосын но жу-жыт турын возьёс пöлын, шунды шорын тыос чиль-воль кистьтасько. Та шурлэн возж брылэн кылем'ёсыз.

Шур дур возьёс 5 км пасьта кыстйсько. Туд ву кошкон дыр'я та паськыт возьёс вуэн шобыртеко.

Тулсы ву бырем бере, соку ик, удалтытйсь сумед вылө будос'ёс удалтыса будо.

Нац, жалем турын кускын ёшплэсь но вылын. Сяська-ослэн вынзы омырез тырмытө. Турын вылын нымы-кибыос жургето, пьд улысь кырзась тылобурдоос лопыртеко.

Возьёс шур дуре ик уг вуо. Шурлэсь соос луо чурен люкемын.

Дюнаос. Волгалэн вань улыг пал ярдуртйз луо чур кыстйське. Кытйаз со сюбега, кытйаз сю метрозь паськыта.

Волгадур луос, со — пичи кёс кыр. Та, кырзась кадь, зукыртйсь луоэ пьд вые. Тöло куазь дыр'я тöl луоэз ву тулкым кадь ик жутса мызон азе нуэ. Төл дугдылытөк луоэз пичиэн портыса кыдөке но кыдөке нуэ.



30 сур. Дюнаос.

Ярдурын, вылйын, луо тулкым'ёс пичиэсь ик уг луо ни. Отын төл быдэсэсь луо выр кылдытө. Та выр'ёс төл'я кошко, пумысьтыз урытөк огзы бөресьы огзы мыно. Яр дуре, возьёс вылө, тыос вылө луо мынө. Арысь аре со выр'ёс трос луо но азьлане кошко. Бадь но легесьпу куак'ёс али луоэн согниськем азьысь потыны туртто. Соос ёжытак гинө адеко. Луо соослэсь кужмогес, соин соос алигес ик чылкак соге-мын луозы. Таёеэсь *интысьтызы воштйськись лур* выр'ёс дюнаос шуса нимсько (30 сур.).

Дюнаос төл'я интысытызы вопт'искемөнызы, культурной муз'ем'эсыз согеменызы кышкыт луо. Будос'эс мөрт'ыса дюнаосын нюр'ясыкыны кулэ. Будос'эслэн выжыоссы луозз юнматно но соослэсь кошконзэс дугдыто. Волга луоос возь'эс вылэ кыдэке уг пыро, соосыз та улосысь будос'эс жегато.

Уж. Топографи карта выльсь Светлая шур дурысь луоо жынтыосыз шедьтоно. Тани тазы соос возьматэмын:



### Гурезь шур.

Жужытэсь скалаос пөлт'и гурезь путэт'т'и, пыдсыт'из шур'эс кошкө. Соос, асьмелэн чөшкыт интыост'имы лачмыт жөшкись шур'эслы уг укшало. Ут'эс'эсын зибөм макеос асьсэ сюбег образы урмем кадь кошкө (31 суред).

Шукылэсь төдды луэм ву из'эс вылэ тэтче, жутске, соос вылт'и потыса жургетыса ик бадз'ымесь из'эсыз нуэ. Кошкись вулэн пумысьтыз урытэк жургетэмез, из'эслэн из вылэ шуккиськемзы кыдэкысь ыбыл'иськем кадь кыл'иськемөн, адямилэсь куаразэ сого. Кин ке со шур вамен выжыны



31 сур. Гурезь шур.

д'исьт'из ке, урод луоз: ву кышкыт кужымен пыд'ылысьтыз погыртоз но из'эсын суро гурезь путэт'т'и уллань нуоз. Гурезь шур'эсын пудо бырон чөм луэ. Зор дыр'я шур тужгес кышкыт.

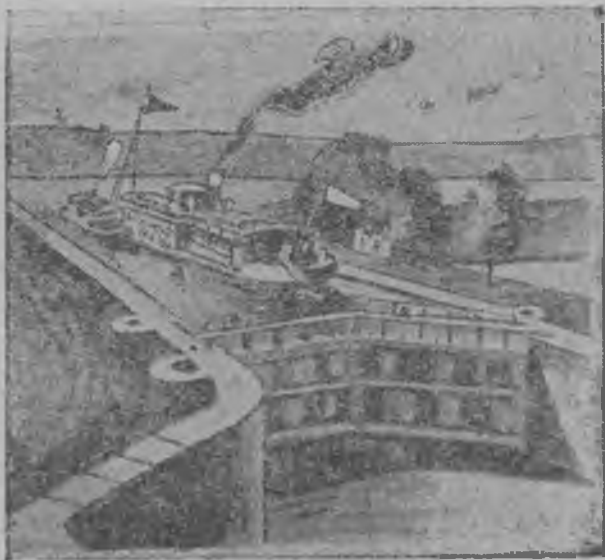
## Шур'ёсыз адями кызы уже күтэ.

*Шурлэсь кужымзэ адями аслыз хозяйствоаз ужатыны, уже кутыны дышиз.*

Шур'ёс выле вукоос, завод'ёс но электростанциос пукто. Соос ву бергатыса ужало. СССРын трос электростанциос лэсьтэмын ни, солэсь но трос лэсьтиськозы. Ву кужым адямилэсь кылзиське, солы ужа.

Соэн гинэ уг тырмы: шур'ёслэсь кошконзэс но калык воптэ но калык хозяйстволы кытчы кулэ отчы кошкыны косэ. Со понна канал'ёс кыро но одйг шурез мукетэныз герзало.

Москва шурез Волгаэн герзан проект. Совето кунысь социализмо бадзым лэсьтиськон, промышленностьлэн будэмез, — вуз нуллоно скрес'ёсыз но умоятэмез куре. Тани



32 сур. Шлюз.

правительство Москва шурез Волга шурен герзаны ужпум күтйз. Волга шурлэн вуосыз Москва шуре бызгыса со бадзым нароход'ёслы ветлымон луоз.

Волгаысь Москва шуре ву лэзён понна ву кыскон станциос но шлюз'ёс лэсьтозы (32 сур). Шлюз со — шурез яке каналз чыпысь бадзым жезы. Судноос улй жезыты пыро; соэ пытсало но, судноос ящикын кадь луо. Соку со бадзым

ящикө ву лэзывы кутско, вуэз вылй тыметән огкадь  
луытозь лэз; собере вылй жезыюс устйсько но пароход  
авылавь кошкө.

Уллаве но судноосыз озы ик шлюз'естй лезё.

## Тыос.

*Муз'емын вуэн тырмем ас вактаз кылдэм гопалэс инты—  
ты шуса нимаське.*

Асьме Союзамы тыос бжит өвёл. Тыос огзылэсь огзы мы-  
зон луо. 33 суредын Сёюзысь кык тодмоэсь тыос суредамын:  
Каспий ты но Ладога ты.

Та тыос огзылэсь огзы тани майн пёртэмесь:

1. Быдэалазыя. Каспий ты—СССРысь гинэ өвёл, бы-  
дэс дуннеысь самой бадзым ты. Та тылэн басьтэм интыэз  
ылдэ Германи быдэа бадзым кун тэрысал (450000 кв. км).

Ладога ты бадзым ке но, Каспийлэсь  
пичигес ик (18000 кв. км). Солэн бась-  
тэм интыаз 5-6 бадзымесь ёрос'ёо тэры-  
салзы.

Ладога тылэсь пичиэсь тыос СССРын  
трос.

2. Мурдалаэв'я. Каспий тылэн  
пёртэм мурдалао интыосыз вань: бёня  
ке метрысец 950 м. Ладога тылэн туз  
мур интыэз—200 м уногес. СССРысь  
тыос тросэз лавегесыгес луо.

3. Вулэн шёмыз'я. Каспий ты-  
лэн вуэз курыталэс кузыт, юны чик  
уг яра. Ладога тыын ву шёг, юмал (прес-  
ная)

4. Тыос бизисесь но пукисесь  
луо.

Каспий ты—пукись: *отысь одйг шур  
но уг бизы, уг поты.* Ладога ты бизись:  
*отысь Нева, шур потэ* (33 суред). СССРын шур'ёс тросэз,  
Нева сямен ик, кутсконзэс тыысь басьто.

**Тыос кызы воштйсько.** Туз бадзымесь тыос но дыр  
өртчем'я вош'ясько. Шур'ёс зор вуос но лымыос шунан дыр'  
явы тыэ луо, суй нуо; төло дыр'я ву тулкым'ёс ярдур'ёсыз  
кесяло но сюез тыэ нуо, ты вылысь вуэз шунды буслы пёр-  
мытэ. Нуналысь-нуналэ та воштйськон'ёс мыно но бадзым  
тыосын соос уг шёдско.

Бадѣым тылы куась дуыны но аслэстыз быдѣалазэ вошт-  
тыны сю ар'ёс кулэ.

Нош пичиэсь тыос жог воштйсько: лазегам тылэн яр  
дур'ёсаз будос'ёс—тростник'ёс, камыш'ёс, вукуар'ёс кыл-  
дыны кутско. Ты быдэсэз нюрлы пөрмытозь, будос'ёс ялан  
будо но азьлань ты шоры мыно (34 суред).

Уж. 1. Топографи планысь тыоссэ шедьтоно. (Книга пумын).

2. Тодмет пус'ёс'я камыш будэм тызз шедьтоно, утчано.



34 сур. Нюрлы пөрмись ты.

#### Тызэ эскерон.

Кытын со?

Кызы со гуамы: шур нёжал'ёсын-а, выр'ёс висыи-а? Со бызись-а, пукись-а?

Тыишь шур потэ а?

Шур'ёс но пичи шур'ёс тыэ усё-а?

Тылэн шоршуч'ёсыз но мукож'ёсыз вань-а?

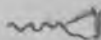
Тыос кызы уже кутйсько: пыж'ёсын калык'ёсыз но вуз'ёсыз не маэ (груз)  
выжтыло-а? трос-а чорыг кутыло? пёйшурало-а? Гурт уловыи тыос кызы уже  
кутйсько: коны, люкваны но дйсь миськонды?

#### Тымет'ёс но соосыз уже кутон.

Тыостэм азьёсын калык'ёс чем дыр'я тымет лэстыо. Соны  
муз'емез гырк'ё но со ошмес яке зор вуэч тырме. Куддыр'я  
шур яке вукурем вамен чыпет чыно. Чыпет вуэз возе но  
солэн бераз тымет кылдэ. Куд интыосын тымет'ёс тырмымон.

Гуртлы быдэ ик одйг, кык, куддыр'я куинь но тымет'ёс луо. Юонлы, дйсь миськыны но тылпуос дыр'я тымет'ёсысь вуэз уже куте. Тымет — пудоосыз люетан инты. Тымет'ёсын чорыг'ёсыз вордо (разводят).

Уж. Топографи планысь тыметлэсь тодмет пуссэ шедьтоно: кыче гурт дорын тымет вань, шедьтоно.



## Нюр.

Будосо нюр. Шур кузя но улй интыосын, улыг'ёсын будосо нюр'ёс луыло.

Нюр инты шулдыртэм: одйг выллем чошкыт инты муҗ будосэн—шашен побыртэмын (35 суред). Муҗ'ёс вис'ёсын отын но татын пукись ву чия. Кытын ке, кытын ке шаш вылэ лапег бадьпуос, лулпуос но тростник'ёс жутйсько.

Нюр вылэ вамыштйськод ке, пьд'ёс выё но туж жог събд кизер дэриэ ыпо. Чылкак выёно интыосыз но шедьтыны



35 сур. Турьякуаресь нюр.

луэ. Интыысь нюр'ёсыз умой тодйсь но трос ветлэм калык'ёс гинэ отй потыны быгато.

Нюр вылын нуназе чалмыт. Куддыр'я ог пёртэм нюр тылобурдоослэн кесяськемзы но нюр эбеклэн нургетэмез гинэ кылйське.

Гужем шунит жыт'ёсын кыче ке шётэм куараос кылйсько, яке вуҗыртэм, яке шуметэм куараос, яке секыт жуштэм'ёс. Со куараосыз нюр пьдсысь потэм газ'ёс потто. Со газ'ёс пёлысь куд-ог'ёсыз пеймыт азын югыт пишто; капчи төд

дыр'я со пиштысь газлэн кыл'ёсыз нюр вылтй нуллйсько: соосыз „ветлйсь“ тыл'ёс шуо.

**Жуё** нюр. Будосо нюр'ёс сяна, жуё нюр'ёс но луыло на. Жуё нюр мукет сямен ад'ёсызкоз. Нюлэс пушкын бад'зым луд кожалод. Луд вылын—чакмись шер пужым'ёс; соос пблын тросэз кабза но куасьмомын. Трос векчи нюлэс'ёс (куак'ёс), векчи куар'ём лапег бадь, багульник, яке йыр висытысь („болиголов“): нюрмулы октон дыр'я со вылэ мыкырскиськод ке, солэсь йыр висе. Нюр вылэ вамыштыськод ке, пыд небыт жуё миндэрэ сямен вые. Жуй—яке зарыт вож, яке горд, вир пазям тусо. Бугырес жуё му'ёс вылтй бад'зымесь но чыж гордэсь мулыосыныз нюрмулып вблдйське.

Гыбед жу'й потон *интыосын нюлэсын жуё нюр'ёс кылдо.*

Жуйлэн кылем'ёсыз но мукет будос'ёс нюр пыдсы усьы-лйсьёс котьку сьбдэкто, пачкало но гыбедлы пормо.

**Уж. 1.** Топо рафи павысь т джет пус'ёс'я будосо но жуё нюр'ёсыз зтчано, шедь-тоно.

**2.** Будосо но жуё нюр'ёс: таяд висысады уг шедьмо-а, тодоно.

**Нюр'ёсын нюр'ясыкыны кулэ.** Нюр'ёс калык хозяйстволы но калык'ёслы но из'ян ваё. Пукись нюр вуосын кезег чибинь вблдйське; со чибиньлэн куртчеменыз калык'ёс кезеген висё.

Нюр'ёс гужем но ляб шупало, соин ик гужем но нюр'ёсысь салкым но мускыт омыр лыктэ, жыт-чук соос вылын котьку бус вблске.

Нюр'ёс дорысь участок'ёс чем дыр'я кынмо.

Нюр'ёс бад'зым инты басьто; со муз'ём'ёсыз муз'ём уже кутыны луысал. Со сяна арысь аре нюр'ёс будо но виль но виль муз'ём'ёсыз басьто.

**Калык хозяйствойн нюр'ёсыз кызы уже кутано.** Нюр'ёсыз воз'ёслы, бакчаослы яке гырон мулы берыктыны луэ. Со понна нюр'ёсыз куасьтоно: мыд-мыдлань канаваос кырыло но нюр'ёсысь отй вуэз бызе, кошке.

Нюр'ёсысь куасьтэм гыбед—фабрик'ёсыз но завод'ёсыз эстонлы мынэ.

Гыбед — муз'ёмез кыеданы ара. Со пудо пыд улэ умой валес. Сыче пудо пыд улэ валем, куролэсь 3-4 пол уно кыед вуэз сюпсе, кыске.

Гыбед—педло потан интыосысь, гид'ёсысь, жаг гуосысь кот, зын потэм газ'ёсыз умой кыске.

Гыбедысь эстонлы но югдытонлы газ'ёс шедьтыны, басьтыны луэ. Машинаосыз воян вöй, технической ужжум'ёслы спирт, рудаосыз чыжатыны кокс поттыны луэ.

Уж. Топографи планысь, тодмет пус'я куасытоно нюрэз шедьтоно.

## 4. План но карта.

### ТОПОГРАФИ ПЛАНЭЗ ЛЫДЖОН.

Топографи план (со сярись азъвыл верамын ни вал), интыэз тупен-тупен возматэ.

Топографи планысь кадъ ноқыче планысь но со мында возматэмээ уд шедьты.

Топографи планэз валан—тужгес пк ож вақытэ кулэ луэ. Топографи план артиллеризэз умой азе интыаны, инты бырйыны, пехоталы, кавалерилы умой азьтй мынон сюрес пусйыны, ож арбериосыз ворттыны быгатонлык сётэ. Топографи план'я вакчи но кышыттэм сюрес, обозэв, сбсыр-мем'ёсыз нуыны инты бырйыны, войскоэз чыдатсконлы интыаны усто сюрес утчаны капчи луэ.

Жеч топографи план—ож вақытэ котьмалэсь жеч визь сөйтйсь луэ.

Уж. Тодмет пус'ёс'я топографи планысь (книгалэн пумаз) шедьтоно, утчано.

1) Тужгес улыг интыос (пеймыг вож буёл); туж жужыт интыос (пеймыг ч, ж); меч бам'ёс (буёлэз жог воштйське); нялмыг бам'ёс (буёлэз бавьылла воштйське).

2) Светлая нимо шурлэсь нежалэз шедьтоно; вуырем'ёсыз (Высокое нимо гурт дорысь); шурлэн бур пал ярдурьсытыз вырйыл'ёсты.

3) Таже сельхоз муз ем'ёсыз шедьтоно: гырон интыосыз, возьёсыз, бакча-осыз, нюлэс'ёсыз, нюр'ёсыз.

4) Болхоз'ёсыз, гурт'ёсыз шедьтоно. Ботькуд гуртыя көня кореа (инд-пус'ёс сётэмын), тодоно. Кытын шволаос вань?

Топографи план вылэ сюрес'ёсыз, выж'ёсыз но кусып возён, ваньбурлыкез тодмет пус'ёс'я пуктылон.

I. Сюрес'ёсыз тодмостон. Калык хозяйствоын сюрес'ёс баджым кулэлыко, данлыко луо. Ож дыр'я но соос кулэлык-тэм öвёл: соос вылтй войскаос но груз нуллйсь машинаос мыно-ветло.



Сюрес'ёс пöртэмлыкесь вань: кужен сюрес, валэн ветлон (грунто), шоссе но чугун сюрес'ёс.

*Кужен сюрес'ёс* пыдын ветлыны но пудо вылын грузез нуллыны яра.

Кужен сюрес'ёс тазы возматйсько: -----

*Грунто*, яке проселочной сюрес'ёс, толалтэ лымы усем бере гинэ ветлыны умой. Гужем кёс дыр'я соос вылын уно тузонэз но нюк-гоп'ёсыз. Тулыс но сйзьыл оглом дэри луо.

Совхоз'ёсын но колхоз'ёсын проселочной сюрес'ёсыз умоято, тупат'яло. Со понна соосыз бугырес каро, собере ас-шöртэм машинаосын чöшкытто.



Грунтовой сюрес'ёс тазы возматйсько: -----

*Шоссе сюрес'ёс* бадзым из'ёсын яке векчи пилылэм из'ёсын выж'ямын. Таёе сюрес'ёс вылтй уробоосын гинэ öвöл, автомобильёсын но бадзым груз'ёсыз нуллыны, ветлыны луэ.

Шоссе сюрес'ёс тазы тодматйсько, возматйсько: =====

Калык хозяйствойн *чуун сюрес'ёс* тужгес но бадзым кулэлыко луо: соос вылтй бадзым, секыт груз'ёсыз кыдёке нуллыны луэ.

Соос тазы тодматйсько: ~~-----~~

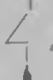
II. Выж'ёсыз но выжон интыосыз пус'ён. Пу выж'ёс тазы тодматйсько:  Из выж'ёс  Корт выж'ёс

ёс  Шур вамен колон 

III. Герзаськон амал'ёс. Пошта



Телеграф 

Радио 

Уж. Топографя планысь учтаю:

- 1) Грунто сюрес'ёсыз. Кыёе гур'ёс вискин соос вань?
- 2) Планэн кыёе вытяз шоссе сюрес возматймын?
- 3) Чугун сюресэз ш-дьото. Кыёе гурт догы со вуэ?
- 4) Кыёе гурт'ёс дорын шур вамен выж'ёс вань? Кыёе кы'
- 5) Кыёе аз'ёсти шурез колса потыны умой?
- 6) Кыёе гур'ёс телеграфен герзймын?

## Бугровка гуртысен Черная шур ылозь топографи план'я экскурси.

Светлая шурлэн бурпал яраз Бугровка гурт возматэмын. Бугровка — бадзым ик гурт өвөл, ваньмыз 67 корка гинэ (план'я эскероно, тодоно). Гуртысен гурезе тубиськом. Тубыны капчи өвөл, — бамез мең гинэ (тодмет пус'ёс'я учкы). Вырйылэ тубим. Татысен кыдэке адзиське: „Заря“, „Красная звезда“ колхоз'ёс, Светлая шурлэн нёжез адзиське. У. но Л пала иичиэсь гинэ кык выр'ёс (планысь шедьтоно!) соос пала интыэз учкыны люкето. Ожыт нош мыным на. Высокое гурт адзиськиз. Со вырлэн чукпал бамаз интыаськемын; Высокое гурт Бугровкалэсь бадзымгес, отын 109 корка. Высокое гурт доры васькыны умой — скорес уллань ваське. Гуртэз ортчыса опшес пала кошким. Опшес — вукыремлэн йылаз интыамын. Опшес туж трос ву сэтэ. Отысь Ключевка шур потэ (план'я эскеры!). Ву кыремысен кужен скорес кузя жутекиськом. Жутекыны капчи. Собрерё ожыт гинэ уллань васьконо но асьмеос нюлэс дорын, мең ярдуно мукетсэ вукыремез выжиськом. Нош ик нюлэс дортй мынйськом. Нюлэс быриз. Кужен скорес асьмемыз турыно нюре поттиз но малпамтэ шорысь быриз. Нюртй азылань мыныны кышкыт: сыр'ясь инты кутске (со интыэз шедьтоно!). Сыр'ясь интыын Черное ты, нош отысь Черная шур потэ.

## КАРТАЭЗ ЛЫДЗОН.

### Планэз картаэн чошатов.

План'ёс — пöртэм макеослэн, гидкуаослэн, быдэс интыослэн чертёж'ёссы. План вылын — вань арбериос, — вылысен, аэропланысен соос вылэ учкыса кадь, возматйсько. Планын арбериос иичиатыса, масштаб'я пус'инсько, возматйсько. Көнялы ке масштаб бадзымгес, со мындады план вöлмытгес. Пöртэм арбериос планын тодмет пус'ёсын возматйсько.

*Картаос — сиче ик чертёж'ёс. Нош пöртэмлыкес тачи ма: отын бадзым муз'ем интыосыз — обласьёсыз, кун'ёсыз, куддър'я быдэс муз'емез пус'ё, пункт. Планын кадь ик: вылысен аэропланысен учкыса кадь пус'ё.*

Кин ке картаэз лыдзыны быгатэ, со пöртэм кун'ёс сярысь уно тодыны быгатоз: солэн выльыз, шур'ёсыз, тыосыз, зарезьёсыз но кар'ёсыз сярысь тодов.

# ПЛАН И КАРТА.



36 сур.

Уж. „План и карта“ (36 суред) черт'ж'я план'ес'ель картас маян портател'е — тедово.

- 1) „Москвалэн шорыз“ план'я тодоно:
- а) кыче масштабен план лэсьтэмын.
- б) планын кыча кылометр пасьталааз'я но кузьдалаз'я муз'ем шеде, — масштаб'я тодоно

2) „Москвалэн дур'ёсыз“ планын квадратэз утчано. Со талэсь азьвын планлэсь бад'ымзэ возьматэ. Масштаб'я солэсь кузьдалазэ но пасьталаазэ эскероно. „Москва карлэн дур'ёсыз“ планлэсь пасьталаазэ но кузьдалазэ эскероно, тодоно.

3) „СССРлэн Европа палызлэн шорыз“ вартаны азьвын планлэн быд'алаазэ возьматэмын. Масштаб'я солэсь кузьдалазэ но пасьталаазэ тодоно, эскероно. Выдэз котырлыкелэсь кузьдалазэ но пасьталаазэ мертано.

4) „СССР“ вартамсь „СССРлэсь Европа палызлэсь шорзэ“ шедьтоно. Масштаб'я кузьдалазэ но пасьталаазэ эскероно. СССРлэсь кузьдалазэ но пасьталаазэ, Минск карысен (жытпалыч) Владивосток карозь (чүкпалыч) мертано.

*Планлэсь карталэн адскымон пöртэмлыкэз — масштаблэн быд'алаазэ. План'ёс бад'ым масштабен лэсьтйсько, картаос ничи: одйг сантиметрын—дамо, сю, сюрс километр пус'емын.*

*Векчи макеос (ничи тыос, шур'ёс, гурт'ёс) карта вылын чик уг тодматйсько; бад'ым макеос тодмет пус'ёсын возьматйсько: бад'ым шур'ёс — чур'ёсын, кар'ёс — ничи котрет'ёсын.*

### Карта вылын рельефез кызыы возьмато.

Асьме топографи планами улыг интыос вож буёлэн буямын, самой жужыт интыос — пеймыт чуж буёлэн.

Муз'ем тусэз картаосын озыы ик, асьме топографи планами сямен ик, возьматйське. Нош пöртэмлыкэз но вань.

Интыослэсь жуждалазэс картаосын котьку зарезь выльысен возьмато, „зарезьлэн уровеньысеныз“ шуо.



37 сур. Рельефлэн пöртэм тус'ёсыз: 1 — улыг инты; 2 — гурезьвыл инты; 3 — вырйыл; 4 — гурезь. Кыче жуждалазы та тус'ёслэи зарезь выльысен?

Чошкыт интыос, зарезьлэн вылысеныз 200 м ке жуужыт  
ур жутскы, улыг'ёс шуса нимасько: соос картаос вылын вож  
буёлэн буёласько. Чошкыт интыос 200 м жуужыт'ёс — выр-  
ыйл чошкыт'ёс шуизько: соос чуж яке пеймыт чуж буёлэн  
буёласько. Гурезьёс — котырьсь интыос сярысь 500 метр-  
лэсь жуужыт интыос. Соос картаос вылын сюлэг чур'ёсын  
тодмостйсько. Макем гурезьёс жуужытгес, сокем буёлэз но  
пеймытгес.

Куд-ог гурезь йыл'ёслэн зарезь вылысен жууждалаоссы метр'-  
ёсын но тодмостйсько (37 суред).

### Физической картаэз лыдзон.

Уж. 1. Асьмэ Союзмылэн физическэй карта вылысьтыз (внягалаэн пумаз) шедь-  
то.о:

1) СССРысь улыг интыосыз. Туж бадзым улыг интымы карта вылын  
кызын вичамын?

2) СССРын выр чошкыт'ёс. Тужгес ик бадзым выр инты кызын н ма'ёс?

3) СССРысь Кавказ, Урал, Алтай гурезьёзы шедьтоно.

4) Каспий зарезез (тыээ) шедьтоно. Каспий зарезьлэз куд пал инты аз  
м ргёс (пеймыт эыгес буёлэз)? куд пал интыосыз лэ'елгес?

5) Карта вылын Москваэз — вань Союзлэсь шедьтэз шедьтэн. Москвалэсь  
Каспий зарезе кычэ но кычэ шур'ёстй потыны дуоэз э к'ероо

6) Маспит'я лядяно. Москвалэз шедьтэз Волга кысько: д'ерозь ёйла  
к'идоет, дуоз?

2. Карта вылысен тодоно:

1) Кычэ но кычэ кун'ёсын СССР артэ улэ?

2) Кычэ зарезьёс СССРез котычто?

СССР — чошкыто шаер, СССРын чошкыт'ёс коть-  
куд пала сю, сюре километр'ем кошко. СССРын  
улыг интыос тужгес трос. Со улыг интыос пöлын  
выр-чошкыт'ёс но шедьыло. Тужгес ик бадзым дан-  
лыко — Среднерусская шуон выр инты: отын СССР-  
лэн Волга но Днепр выллем бадзым шур'ёсыз кут-  
ско.

СССРын гурезьёс — шаермылэн дур'ёстйз жутске-  
мын. Тужгес ик жуужыт'ёсыз Тянь-Шань но Кавказ  
гурезьёс. Урал гурезьёс жуужытэсь ёвёл; соос уй-  
паласен лымшорэ кыстйсько но вань Союзэз  
кыкмослы люко: Союзлэн Европа пал люкетэз но  
Союзлэн Ази люкетэз.

## 5. Ми валысь куазь но климат.

### Куазез эскеронёс малы кулэ луо.

Калык хозяйствоы чэм дыр'я куазь бадзым из'ян лэсьтэ. Куд дыр'я тулыс одйг кадь чопи вуэ. Лымы жог шуна. Муз'ем вожектэ. Муз'емез шунды нуналлы быдэ золгес шунтэ. Сад'ёс сяськааськыны кутско. Огпумысь сад'ёс юг-юг сяськаэн шобыртско. Туж бадзым урожай луоно кадь.

Нош шодтэкак куазь вошке: пöсь нунал'ёсыз кезыт нунал'ёс улляло. Сяськаос ог уйскын сямен ик кынмыса быро.

Калык хозяйствоы силтöл'ёс но төлпернос но öжыт из'ян уг ваё.

1904 арын Москва вылтй ортчем төлперилэсь олокöня дасо гурт'ёс, Москваын олокöня сю коркаос куашказы, 50 мурт виамын вал, сюлэсь но тросэз сёсыртэмын, из'янэз 1.500.000 манетлы вуиз.

Нош урод куазен (силворен, кöсөн, йö шуккемен) йырин арлы быдэ ю-вяньёс, емыш'ёс кöня быро,—сöз лыд'яно ке, из'янэз ук'ата но трос луоз. Асьме Союзамы йö шуккемен гинэ арлы быдэ 75.000.000 манетлы из'ян усе.

Урод куазен нюр'яськыны луэ. Наука юрттэмен адямиос природалэсь урод сям'ёссэ вормон амал'ёсыз шедьто. Бакчаосыз но сад'ёсыз кынтэмлэсь утылтыны тэз секыт ик öвöл; төлперяз пазыгыны но, кулэ дыр'я зорытыны но амал шедьтйзы ини.

Урод куазен азинлыко нюр'яськон понна куазез пыр-пыр эскерылоно, куазез пöртэм интыосын чаклано. Котыкытын чакламен гинэ урод куазьлэсь вуонозэ азьвыл ик тодыны, азьвыл ик солы даськыны луоз.

Вань школаос нуналлы быдэ куазез эскерыны кутскизы ке, урод куазен нюр'яськонлы юрттыны быгатозы. Союзмылэн куд-ог пал'ёсаз кресьян'ёс, кылсярись, тазы шуо:

„Улэп кисло-куслоэз муз'еме согид ке, зороз“. „Кöс куазен молевень карид ке, зорылоз“.

Мазэ веранэз: та амал'ёсын куазез уд вошты.

Тэз ар'ёсын урод куазьлэсь вуонозэ наукая азьвыл ик вераны луэ. Сыче азьпал веран'ёс понна куазь эскерон (метеорологи) станциос туж трос кулэ луо. Бадзым метеорологи станциос ас эскерем'ёссэс шорлось станциослы нуналлы быдэ ивор'яло: дышетскем-калык'ёс татын со эскерем'ёссы сводкаос лэсьто но соос'я куазез азьвыл ик тодо-верало.

## Куазь эскеронэз кызы пуктоно.

Куазь эскеронэз арбыт ялан одйг час'ёсын ортчыт'яно: чукна 7 часын, нуназе 1 часын, жытазе 9 часын. Тёмпера-тураэз ке но эскерыны одно ик та час'ёсын кулэ.

Төлэз но зорез-котэз нуналлы ог пол—нуназе 1 часын эскерыса но луэ.

1. Шуньтлэсь, кезытлэсь вош'яськемзэ эскерон'ёс. Школа укно събры вужер усён палыгем термометр пукто. Сутка чожелы шорлыдо температураэз шедьто но куйнылы люко.

Толэз чожелы шорлыдо температура тазыы шедьто: суткалы шорлыдоосыз огазеало но, толэзысь нунал'ёслы люко.

2. Төлэз эскерон. Төлэз эскерыны флюгерез уже куту. Флюгер ке өвёл, соэ 38 суред'я лэстыны секыт ик өвёл.

Пус'ё: 1) куд палась төла (горизонт пал'ёс'я), 2) улийн возьматэм таблица — төллэсь кужымзэ.

Төл кужым таблица.



38 сур. Асхэзтэм флюгер.

Төл кужым	Төл ним
1. Писпу куар'ёс уг выро. Мур'ё чын шонерак вылэ тубе.	Чалмыт (штиль)
2. Векчи куар'ёс выро. Флаг ожытак гвэз лопыр'яське.	Ляб
3. Бадзын куар'ёс но векчи улвайёс выро.	Шоро-вусно
4. Зёд улвайёс выро.	Ыркыт
5. Писпу модос'ёс выро.	Кужмо
6. Писпуос вямырсео, улвайёс чигыло.	Туж кужмо
7. Писпуос выжынызы валче пограло, кор-ка липет'ёс куашгало.	Сильтёл

Толэз пумын лыд'яло: кбня пол тблаз жытпалысь, кбня пол лышорысь, кбня пол уйпал-жытпалысь, кыче кужымен.

### Куазь эскеремлы кызы сводкаос лэстыно.

Нуналлы быдэ эскерем'ёслэн сводказы. 1932 ар октябрь.

Куазьлэн тусыз	час'ёс	1 окт.	2 окт.	3 окт.
Омырлэн температурә:	7	+10°	+ 9°	+ 7°
	1	+15°	+14°	+12°
	9	+11°	+10°	+ 5°
Суткалы шорлыдо		+12°	+11°	+ 8°
Куд пала тбла		Ж.	Л.Ж.	Л.Ж.
Тблэн кужмыз		Ырыт	Шоро-куспо	Кужмо
Пилем'ёс		●	●	○
Зор-кот'ёс		●	≡	⤵
Мукет тус'ёс		↘	○	▲

#### Таблицалэн тодмет пус'ёсыз.

**Пильмаськон:** ○ — сөзь илбам, ● — быдэс илбам пилемон чозтаськемыт  
● — пилемон илбам.

**Зор-кот'ёс:** ● — зор, ✱ — лымы, ▲ — йбзэр, △ — зуака в. шыр, ⤵ — лысву, □ — пужмер, ≡ — бус.

**Мукет тус'ёс:** ↘ — ворек'ян, ○ — вуоясь, + — жобан, ⊕ — шунды котырын котрет.

**3. Зор-кот усёнэз эскерон.** Зорез, лымыаз, йбзорез, лысвуаз, пужмерез тодмет пус'ёсын пус'ёно (таблица тодмет пус'ёсыз учке).

#### Толэз чөже эскерон сводка.

Толэз ним	Кбня нунал	Шорлыдо температура	Куд палась тбла	Тбл кужым	Пиль-маськон	Зор-кот	Валэктон
Октябрь	31	+4°	Л.Ж.	Шоро-куспо	6 ву-нал ●	15 ну-нал ●	2 ↘
					15 " ↑	11 " ▲	
					10 " ○	3 " ≡	3 ○



## МИ ПАЛЫСЬ КУАЗЬ.

Сйзыл чоже куазь эскерем'ёс ожит гинэ өз люкаське. Со эскерем'ёсмылы сводка лэсьтом.

**Омырлэсь температураэ эскерон.** Эскерыса тодэмын ини: муз'ем аслыз шунит — шундылэсь басьтэ. Нош шунды котьку одйг кадь уг шунты муз'емез.

*Инын шунды нуназе макем вылын, сокем ик шунитге нуназе шорын шунды тужгес ик вылын; нуналлэн туж ик шунит дырыз нуназе бере луэ.*

*Муз'емлэн шунанэз толэзья ик вош'яське: толалтэлы матэ буэм'я шунды улэ лэзике, муз'ем шунин ожитоме.*

Толэзья температуралэн но пильмаськонлэн вош'яськемез, кылсярись, улй таблицаысь адске. Соэ Москва обласысь одйг пиколаысь дышетскисьёс лэсьтйллям.

Сйзыл чоже эскерем'ёслэн сводказы.

Т о л э з ь	Омырлэн температураэ	Кöня сэзь нунал'ёс вал.
Сентябрь . . . . .	+ 11°	5
Октябрь . . . . .	+ 4°	3
Ноябрь . . . . .	— 2°	1

Таблицаысь адске: толэзьялы быдэ сйзыл шунитлэн лэдэз но сэзь нунал'ёслэн лыдзы макем жоғ кулэсме. Ноябрь — тужгес ик пилемо толэзь.

Уж. 1. Сентябре ас гоҗ'ям'ёстэ учконо.

Омырлэн температураэ шунды нуналэ кызы вош'яськыз: ку шунитгес вал: чукна-а, нуназе-а, жыт-а?

2. Сентябре но ноябре ас гоҗ'ям'ёстэс ваче пуетыса чошатоно:

1) Толэзь чоже шоро-куспо температура ку вылынгес вал: сентябрьн-а, ноябрьн-а?

2) Инын шунды ку вылынгес вал (пуназе) — сентябрьн-а, ноябрьн-а?

Температураэз но пилемо улэмез эскеремлы сйзыл чожелы сводка лэсьтоно. Та вылй возматэм сводкаэн чошатоно: кытын ог кадез, кытын портэмез?

**Төлэз эскерон'ёс.** Куазев төл воштэ. Кылсярись, Москва обласын төл'ёс Л. - Ж. палысь төлало ке, соку сөсьбөраз чем дыр'я пилем'ёсыз но зор'ёсыз вутто. Уен-чукпалэн вискысь төл'ёс кезыт вутто, соку чем дыр'я инбам сэзь луэ. Нунал куснын ик төл вош'яське ке, соку зортэк уг кыль ни.

*Төллэн кудланез но кужымез нимаз толзгёсла быдэ вош'ясыке.* Москва обласын сйзыыл чоже чем дыр'я жыт но лымшорен жытпалэн вискысь төл'ёс төлазы. Тужгес ик зол төл'ёс ноябрьн ортчизы.

*Ужаса уйсь калыкы пайда сёпыны вымысь төллэсь кужымзэ кутыны луэ.* Вырйыл'ёсын (төл шорын) вапкала дырысен төлвукоос пуктыламын луо.

СССРын туэ төл кужымез уже кутыны план пус'ёмын: төл—пу вандоз, куро коралоз, кёс интыосы киськаны ву жуткалоз, юрт-ер котырын ужаны, коркаосыз, фабрик'ёсыз, завод'ёсыз югдытыны электро поттоз.

*Уш. 1.* Куазез төллэн вошгемез сярись ас гож'ям'ёстэс учконо. Пөртэм төл'ёс дыр'я куазь кызы вош'ясыкиз:

1) Лымшорен-жытэн вискысь төлтөлаву куазь кыче вал (сэзь-а, пилем-а, оло кезыт-а, шуныт-а?)

2) Уйпалэн-чукчал вискысь төлаву куазь кыче вал?

3) Нунал кустын төл вош'ясыкылз ке, куазь кыче вал?

2) Толзэзы төллэн кудланез но кужымез кызы вош'ясыкылзы.

**Зор-кот'ёсыз эскерон.** Куазез эскерыса пөртэм пумо зор-кот'ёсын тодматсконо луэ: зорен, лысвуэн, пужмерен, лымыэн, йёзорен. Нош кызы соос пөрмо? Вань зор кот'ёс ву парысь пөрмо: со омырын вань. Омыр сйа ке, пар напче но *бус* пөрме. Бус, со—туж векчиэсь ву пырыос, та ву пырыос муз'ем вылэ уг усё, омырын уяло,—сокем капчиэсь. Бус—чукнаосы, жыт'ёсы луэ, чемгес ик—нюр вылын.

*Пилем'ёс*, со—бус ик но вылэ жутскем бус. Огшоры пилем'ёсын кезыт омыр пумиськыса зор пилем'ёс пөрмо: ву пырыос сйаса огзылы огзы матэ вуо, соня ик сьёд пилем'ёс пөрмо. Уката но зол сйаса пилем'ёс зорыны кутско: ву шапык'ёс огазеасыко, секытомо но уллань усё.

*Лымы, йёзор, куака кенгыр*—пар но шапык'ёс кынмыку пөрмо.

*Лысву*, чылкыт вулэн шапык'ёсыз кадь, чукнаосы но жыт'ёсы сйам турын-куар'ёс но муз'ем вылэ омырысь пуксе

*Пужмер*—со тьбды йё венъёс кадь пуксе. Со но лысву кадь ик пөрме, муз'ем выл сйаку кезытэз 0°лэсь улий мед луоз.

*Зор-кот'ёслэн кёня усемзы сельской-хозяйстволы туж бадзым данлыко луэ. Зор-кот'ёс кёня усё, асьме ю-нянъёс но технической культураос сокем ик будо.* Нош сельской хозяйстволы кёня зор-кот усем гинэ сокем кулэ ёвёл,—ку, ма дыр'я со зор кот усё, соэ но дун'яно.

Тулыс кема зортэк ке улэ кӧс куазь луэ. Куазь кема кӧс улыса няньтэм кылӧн дыре но вуттэ. Лымылӧн зӧкта-лаэз но сыӧе ик данлыко луэ: макем лымы зӧк, — муз'ем вылсй кужмо кезытлӧсь сокем ик зӧч утылтӧмын луэ. Со сяна, лымы шунаку, вуэз муз'ем тырмыт юэ, гужемлы соэ запас кельтэ.

*Метеорологи станци эскерем'я Москва облагын сйзыл зор-кот усӧн тазы вош'ясыкыз: сентябрьн 5,1 см усиз, октябрьн 5 см, ноябрьн 4 см.*

**Уж** Матыс метеорологи станцины тани маэ тодоно: тй палын толзӧзлы быдэ зор-кот усӧн кызы вош'ясыкылӧз.

Одйг школаын дышетекисыӧс сйзыл ӧже эскеремзылы таӧе таблица лӧсьтйллям:

Сйзыл ӧже куазез эскерон'ӧслы оглом сводка.

Толзӧ- ӧс.	Омырлӧв темпера- тураз.	Кӧня сӧзь нунал'ӧс вал.	Кӧня зор-кот усиз.	Кудлань ма кужымен тӧлаз	В а л ӧ к т о н
Сентябрь .	+11°	5	5,1 см	У-Ӗӧ лӧб	1. Шунды толзӧзлы бы- дэ инбамын улэ жутске.
Октябрь .	+ 4°	3	5	У-Ӗӧ лӧб	
Ноябрь .	— 2°	1	4 „	У-Ӗӧ шор- кусно	2. Нунал'ӧс вакчигес луэ.

Таблицаыс адске: 1) сйзыл шундылӧн жуждалаэз то-лӧзлы быдэ улэ усӧ; 2) нунал'ӧс вакчиало; 3) кезыгомон будэ; 4) сӧзь нунал'ӧс сино; 5) тӧл'ӧслӧн кудланьӧссы вош-тйське; тӧл'ӧслӧн кужымзы будэ.

**Уж.** Сйзыл ӧже ас эскеремдылы таӧе ик сводка лӧсьтэ. Вылйин возмат-тэм таблицаӧн ӧшатэ.

### МИ ПАЛАСЬ КЛИМАТ.

Куазез эскерыса тодмо ини: куазь нуналлы быдэ вош'ясы-ке. 20-30 ар ӧже толзӧзлы быдэ куазьлӧсь кызы вош'ясыкемзэ чаклано ке, тани мар адӧм: котькуд толзӧзлӧн аслаз куазьӧз вань кадь.

Москва обласын, кылсярись, сйзыл толзӧзӧс пӧлысь туж-гес ик шунит но шунды толзӧз—сентябрь луэ: солӧн шор-лыдо температураз +11°. Ноябрь—нырисетйӧз кезыт то-

лэзъ, шорлыдо температураэз —2°. ноябрьлэн 20 число котыраз котькугес ик шур'ёс кынмо, нош ноябрь пумын тол сюрес усе. Январь -- туж кезыт толэзъ: шорлыдо температураэз—11°. Апрельын шур'ёсысь йёкошке: шорлыдо температураэз+3°. Июль туж пёсь толэзъ: шорлыдо температураэз+19°.

Арлы шорлыдо температура+3,5.

Тол ог куинь толэзъ луэ; гужем ог куинь. Сйзыл но тудыс вакчиёсь, быдэн кык толэзъ ёрос.

*Имазак басътэм интыгы огыллел куазь (20-30 ар чэже шор лыдозэ басътыса) климат шуиське.*

Пёртэм интыосын климат но пёртэм луэ. Кезыт, пёсь но шоро кусто шаер'ёсын тодматскем берады тй соэ адёды

Уж. Матсы метеорологи станциын ас пал климатты сярысь таёе еведенное люкао:

1) Шорлыдо температураэз июльлэн....., январьлэн..... арлэн.

2) Тол луэ..... толэзъ; гужем.....

3) Шуры кынме.....; йёз кошке.....

4) Толалтэ..... тол'ёс трогес төлало; гужем..... төл'ёс.  
кычосыс кычосыс

5) Зорез вутто..... төл'ёс; көсэз.....

6) Зор-кот усе: толалтэ.....; гужем.....; арлы.....

7) Лыны..... зёкта луэ.

8) Кезыт'ёс..... градусозь вуо; пёсь.....

Кезыт'ёс: тудыс.....; сйзыл.....

Люкам сведениос'я таблица лэсьтоно но классэ ошоне.

## II. МУЗ'ЕМ ШАР.

### МУЗ'ЕМЛЭН ТУСЭЭ.

Вашкала калык'эс инэз, муз'емез, кизилиосыз пөртэм сямен валэк'яны турттонназы уно пөртэм осконтэм вераськон'эс но поттылйзы. Муз'ем куинь слон'эс вылын возьке, нош соосыз туж бадэым черепаха возе шуса, одйг'эсыз малпаллязы. Муз'ем вылын чиясь, пиштйсь хрусталь котрес вөлдэт воз'ямын, нош со хрусталь вөлдэтэ зарни корт'ог-кизилиос жугемын шуса, мукет'эсыз валэк'яллязы. Куинетйосыз, чукнаысен жытозь инэтй тыло валэн пөсь шунды вортылэ, нош уин соэ толэзь воштэ шуылйзы.

Трос вал таёе вераськылон'эс.

Нош улыса-вылыса таёе вераськон'эслы калык оскемись дугдйз. Муз'ем котырес, пазыылэс чаша кадь чошкыт шуса дышетскем калык'эс чакланы кутскизы ни. Нош уно пөртэм эскерем'эс мукетэз возьмат'яллязы, вераллязы.

Шунды жужаку улй тйрлык'эслэсь вылй тйрлык'эсы шунды азылогем пиштэ, нош шунды пуксыку вылй тйрлык'эсыз шундылэн пиштэмез берло быре шуса, шөдылйзы.

Жужыт интыосы тубыку горизонтлэсь вөлмемзэ, паськытамзэ шөдылйзы. Зарезь вылтй ветлон дыр'я, кораблен пумиськыку нырись ик мачталэсь, собере паруслэсь, мур'эослэсь но корабльлэсь каньылля адскемзэ шөдылйзы-чаклазы. Таёе луон зарезьлэсь котырвыл, пазыылэс чаша тусо дуэмзэ вера.

*Таёе эскерем'эс'я, дышетскем калык, муз'емлэн тусыз шар кадь шуса малтанэ вуиз.* Муз'ем котыртй котырскыса гинэ та верам'эслы, эскерем'эслы зэм-зэм оскизы.

### Муз'ем шар макем бадэым.

Муз'ем шар туж бадэым. Муз'емлэн котырез 40 сюрс километр'эс пала. Муз'ем котыр иыдын мыныны потыса, нуналлы 40 километр мыныса, муз'емез сюрс нунал котырскод, мукет сямен вераса чыдэтскытэк муз'емез котыртыны куинь ар пала кулэ.

## Глобус.

Али муз'өмөз шар тус возъмат, таё шарез *глобус* шуо. Глобус, карта кадь ик, буямын.

Глобус вылын *мыз но чагыр буёлэн* ву пус'өмын, нош *йужалэсэн* муз'өм пус'өмын. *Муз'өм шыр* вылын ву *мувырлэсь трос*. *Муз'өм шарлэн вусыз шрын жутскем бадзым мувыр'ёсыз дуннелэн люкет'ёсыз шуса нимасыко*. *Муз'өм шарын куать дунне люкет'ёс: Европа, Ази, Африка, Уйнал н Лымшор Америка* (соос Панама му-чыртыён валчеамын), *Лымшор полярной материк* (соэ Антарктида но шуса нимало).

Муз'өм шарысь ву куинь океанлы люкиське: *Бадзым, Атлантик но Индий*.

*Бадзым* (яке Чалмыт) *океан ваньмызлэсь ик бадзым*. Муз'өм шарысь быдэс мувырлэсь со огназ бадзым. Бадзым океан дуннелэсь ныль люкет'ёсызлэсь ярдур'ёссэс гылтэ.

*Атлантик океан Бадзым океанлэсь кыктэн мында ници*. Со но дуннелэсь ныль люкет'ёсызлэсь яр'ёссэс гылтэ.

*Индий океан* Индилэсь мувырзэ гылтэ, соин ик озьы нимамын.

Океан но зарезь тус мурдалазь'я вошке: *кытын тусыз неймыт (мызгес) — отын мур, кытын зарыгем отын куасег, лазег*.

## Дунне котыретй котырскон.

450 ар талэсь азьло пёртэм кунысь вузчиос Азилэсь узырлыкэсэ киултыны тыршылйзы.

1492 арын Христофор Колумб кивалтэм'я куинь кораблен Испаниысь Индиэ вуыны вылысь жьитпалэ потйзы, нош сюрес вылын Америкалэн ярдураз шормуч'ёсы пыкиськизы. Озьы тйни Америка усьтэмын вал. Америкалэсь ваньзэ-öвöлзэ со дырозь новин но öз но малпалля вал.

Америкааз усьтэм бере Америка дуртй мыныса дуннезэ котыртон сярысь чаклан пöрмиз. 1519 арын ö корабль 234 матрос'ёсын испан экспедици дунне котыртй котырскыны кылдытэмын вал. Экспедицилэн кивалтйсез Магеллан вал.

Экспедици, мувырез адзытэк зарезьтй кык толэзь мынйз. Лымшор Америкалэн ярдураз вуыса отысен солэн яр вал-лентйз кошкыны кутскиз. Тол луон пал но вуэ, нош ярдурлэн пумыз ик уг адскы. Бадзым океанэ выжон чик уг усьтйськы. Америкалэн лымшор пал кыр ярдур'ёсаз тол'ёно

луиз. Сион-юон запасэз вились тырмытон өвөл. Матрос'ёс секыт толэз ортчытыны өз быгатэ но Магелланлы оскемись, солэсь кылзэмись дугдйзы. Соос гуртазы кошкыны медо вал ини. Магелланлэн сэзьдыкез, амаллыкёз гинэ матрос'ёсыз азьлань мыныны юнматыны юрттйзы.

Нунал'ёс бөрсе-бөрсе каллен кыстйсько. Нош бурпал ярдур азьвыл сямен ик лыз пеймыт адске. Интыэн-интыэн зарезь ярдур'ёсын гурезьёс адскыло. Лек төл дыр'я та ярдур гурезьёс шоры шуккиськыса одйгез корабль но пазьгиськиз. Нош мукетыз 4 корабль одно ик лымшор пала кошкиз.

Мыныса мыныса 1520 аркн октябрь толэзе корабльёс азын кемалась витёно ву-киськон (пролив) адскиз. Чакланзы быдэсмиз. Выжон сюрес усьтэмын; табере со Магеллан ву-киськон шуса нимаське.

— Уйпал-жытэ берытскыса корабльёс Бадзым океанэ потйзы. Арняос, толэзьёс ортчо, нош куазь пыр сэзь но чус улэ. Со понна ик Бадзым океанэз Магелланлэн эш'ёсыз „Чалмыт“ шуизы.

Мынйсьёслэн сионзы быриз, юон ву сёриськиз; сисьмем сукари сиылйзы, небзытэм куосыз йырйылйзы, пу пызен көтсэс тырылйзы, сисьмем ву юылйзы; ческыт сион — комак сйль вал. Калык висыны кутскиз. 19 мурт кулйз ини. Азьвыл кадь ик котыр океан лыз-лыз адске.

Быдэс ар Магеллан Чалмыт океантй мынйз. Собрере гинэ Филиппин шормуй'ёсы вуиз.

Та шормуй'ёсын улйсь калык'ёсын ваче пумит луон дыр'я Магеллан виэмын вал.

Корабльёс начальниксытэк но уно эш'ёссытэк кылизы.

Вить корабльёс пöлысь одйгез гинэ Магелланлэн мыноно скрестйз мынйз на. Индий океанэ пырыса, корабль Африка яр кузя мынйз, нош 1522 арын сентябрь толэзе якорьзэ берен, Испанилэн гаваняз куштйз.

Дунне котыртй нырисьсэ котырskem корабльлэн тусэз туж урод вал. Парус'ёсыз сепен-сепен кесяськыса ошкемын, судно ярантэм луэмын вал.

243 мурт пöлысь 18 мурт гинэ берлань берытскизы на. Соослэн вуэмзы вань Испаниэз шуэрскытйз. Муз'ем шар котыретй сюрес усьтэмын вал.

Уж. 1. Дуннезэв люкет'ёсэз глобусысь шедьтоно но ним'ёсэз тодоно.

2. Океан'ёсыз глобусысь шедьтоно но ним'ёсэз тодоно. Океанзэс самой мур интыосса шедьтоно.

3. Дуннелэсь кыче люкет'ессэ Бадзым, кыче люкет'ессэ Атлантик но Индий океан'ес гыло — соэ шедьтово.

4. Индиз шедьтово.

5. Магелланлэсь сюрессэ глобус'я эскероно.

### Муз'ем карта.

Муз'емлэсь шар туссэ тодыса, калык та тодэмез соку ик виль муз'ем усьтонлы но кун'ёсын кусыпез герзаны кутйзы. Бадзым океан'естй, кыр мувыр'естй йыромытэк, йырез быдтытэк ветлыны, сюресэз шедьтыны быгатано, нош муз'ем картатэк соэ лэсьтыны уг луы: Соин ик вашкала дырысен ик калык'ёс быдэс муз'емез яке люкет'ессэ гинэ карта выла суреданы кутскизы. Нырись картаос туж огшорыэсь гинэ вал. Калык'ёс учкыса гинэ муз'емез, ярдур'ёсыз, гурезь'ёсыз, кар'ёсыз пусйылйзы. Таچه картаосын ужаны шуг вал. Суред'ёс чем дыр'я мыдлань суредаськылйзы, кусып'ёс озьы гинэ пуктылйськылйзы. Таچه картаэн шонер сюрес шедьтыны, кудлань мыныны, ветлонлы кулэ дырез лыд'яны секыт вал. Тйни соин ик адямиос кемалась картаэз шаркак (точно) лэсьтыны тыршылйзы. Нош таэ быдэстыны шаркак мертаськон тйрлык шедьтыса гинэ быгатйзы.

Табере муз'ем шар быдэс тодэмын: тодымтэ-валамтээз доразы мыныны луонтэм интыос гинэ вылизы, нош та но кемалы өвёл. Аэроплан но дирижабль, юри тупатэм автомобиль, пароход-ледокол лэсьтыны быгатэм бере калык'ёс кёс кыр'ёсы но, пырыны быгатонтэм интыосы но вуыны быгато.

Муз'ем шарез умой тодэмен асьмелэн *тупен-тупен но шонер возматэм картаосмы вань ичи. Котькуд дышетскем мурт'ёсмы картаэз, книгаэз кадь ик, лыдзыны дышоно.*

Глобусэн тодматскон. Муз'емез шонер возматон чуред — глобус луэ. Карта вылын муз'емез возматон шонер ик уг луы: малы ке шуоно, карта — чошкыт, муз'ем — погылес.

Глобус пыр металло (корт яке ыргон) черс поттэмын, со котыртй ик со берга но. Со бергам — муз'ем бергамлы укша. Муз'ем шарлэн быдэсак вылйыз одйг кадь жог уг берга. Куд интыосыз жог, куд'ёсыз каллен бергало.

Муз'ем шар вылын *вырзылйсьтэм точкаос* но вань. Соос но юс шуса нимасько. Глобусын та точкаос пыртй черслэн пум'ёсыз пото. Муз'ем шарын, глобусын кадь, черсэз өвёл. Полюс'ёсысен одйг кемтй глобус шортй котыр чур ортчытэмын: со глобусэз одйг кадесь кык шорилы люке — уй паллы но лымшор паллы. Та чур *экватор* шуиське.



*Экватор выльсь точкаос муз'ем бергаку ваньмызлэсь но жог бергало.*

Уж. Муз'ем шарлэн пöртэм интыосыз пöртэм жоглыкен бергамзэ валан понна, глобуслэсь бергамзэ эскероно. Бурен кык точка тодмостоно — одйгзэ экваторе, мукетэз глобус черс пуме. Глобусзэ бергатоно но тодмостэм азьёслэсь бергамзэс эскероно. Экваторысь точка жог бергалоз, нош черс пумысез — туж кален.

Самой полюсысьтыз точка вырытэк кылэз.

Полюс но экватор кустын гож'ёс ортчытэмын, соосыз — *тропик'ёс но полярной котрет'ёс шуо.*

Полюсысь полюсэ экватор пыртй чур'ёс ортчытэмын, соосыз *меридиан'ёс шуо.* Одйгез меридиан *нырись (начальной)* шуиське. *Та меридиан глобус вылын — Лондон кар пыртй ортче. Та меридианысен ик меридиан'ёсыз но мид'яло.*

Уж. Глобус выльсь полюс'ёсыз, экваторез, тропик'ёсыз, котрет'ёсыз шедьтоно. Глобус выльсь кутскись меридианзэ шедьтыса, одйг полюсысь мукет полюсысь вүэмзэ чаклано, эскероно.

**Жыны шаро карта.** Муз'ем шарез карта вылэ кык жыны шарен суредаса возматэ — жытпал но чукпал жыны шаро картаос.

Уж. 1. Жыны-шар'ёсыз учконо-эскероно. Улослэн люкет'ёсыз но океан'ёс глобус вылын но жыны шар'ёс вылын кызы суредамын — чöшатоно.

2. Жыны шар'ёс выльсь полюс'ёсыз, экваторез, тропикез но полярной котрет'ёсыз шедьтоно.

3. Жыны шар'ёслэсь контур картазэс басьтыса, экваторез, тропик'ёсыз, полярной котрет'ёсыз но улос'ёсыз буюло карандашен котыр'яно.

4. Улос'ёсыз пöртэм буюл'ёсын буюно но ним'ёссез гож'яно.

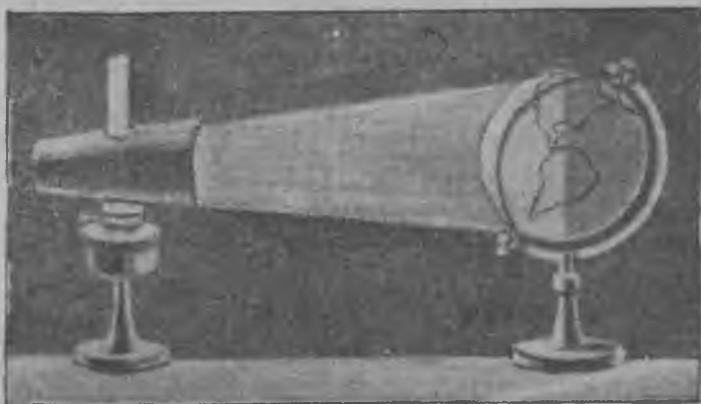
### Малэсь уй но, нунал но луэ.

Таэ валан понна, чукинэс черсэн глобус но лампа басьтыса, копак пеймыт азын эскероно. Глобуслэн одйг пал полюсысьтыз мукет полюсзэ бумага тэчоно, юнматэно (39 суред).

Собере глобусзэ одйг пал ласянь гинэ югдытоно. Соку глобуслэн кыче люкетзэ югытын, кыче люкетзэ вужерын луоз — сөз учконо. Одйг кадесь-а луозы та люкет'ёс?

Собере глобусзэ паллян палысь бур пала берыктоно, муз'ем бергам сямен, мукет сямен вераса жытпалысен чукпалы. Соку учконо ни: ваньмыз-а люкет'ёсыз югыт пала чöшпыро.

Муз'емлэн пöртэм люкет'ёсыз соку кызы югдытско? Кытын уй, кытын нунал? Бумагаэн чоксам интыосын коть-



39 суред. Малэсь уй но нунал, но луэ.

кытыназ а чош нунал шор (вуназе) луэ? Одйг дыре-а жыт кутске? *Муз'ем ас ч-рсээ котыр берга, муз'емлэсь шунды яке ои палээ, яке мукет палээ югдытэ. Нунал но уи тйни соин вош'яське.*

### Малэсь ар внос (времена) вошкон луэ.

Шундылэсь муз'ем шунытсэ но югытсэ басьтэ. Шунды, со—бадзым зырдам шар. Муз'ем шарлэсь со 1 300 000 пол бадзым. *Шунды муз'емлэсь 150 миллэн км кемын.* Муз'ем вылысен шунды дорозь курьер поездэн ке мыныны луысал, поезд 266 ар мыноно луысал. Асьмелы шунды син вбсь луымон югыт пичи котрет кадь гинэ адске. Нош зэмзэ ик солэн котретэз 4 миллэн километрлэсь но бадзым.

Та бадзым шуныт но югыт потон котыртй муз'ем шар берга. Солэсь ик луэ ар куспын вошкон—тол тулысен вошке, гужем сйзылэн.

Арлэсь вошкемзэ умойгес, тодон-валан понна, чукинэс черсэн глобус шедьтыса, пеймыт комнатаын таё эскерон-чаплан ортчытоно. Лампа—шундыэз мед возматоз. Глобуслэн лампаэн югдытэм палээ—нунал луоз, мукетэз уй. Жыны шарлэн лымшор палээ лампа палынгес мед луоз, глобусэз озьы пуктыны кулэ: соку уй пал жыныээлэн бадзым азез вужерын луоз. Шундылэн сиосыз уйпал жыны шаре кырыж усёзы, соку асьмелэн отын тол луоз. Табере асьмелы жок вылтй лампа котыртй час пукычылы пумит глобусэз берыктоно, глобуслэн черсээ одйг пала берыктэмын мед луоз. Асьмеос соку муз'емлэн *21 мартэ* луон интыаз вуом.

Жыны шар'ёс кыкөз ик — уй палээ но лымшор палээ но — оди кадъ юдытэмын. Соку быдэс муз'ем вылын нунал уй кузя луэ. Со тулыс луэ (40 суред).

Глобусэв лампа котыртй азылань бергатйськом, уйпал жыны шарлэн бадзым люкетээ юдытскытозь. Со дыре (21 июне) асьмелэн уйпал жыны шарын, арын самой кузь нунал, самй вакчи уй луэ. Гужем луиз.

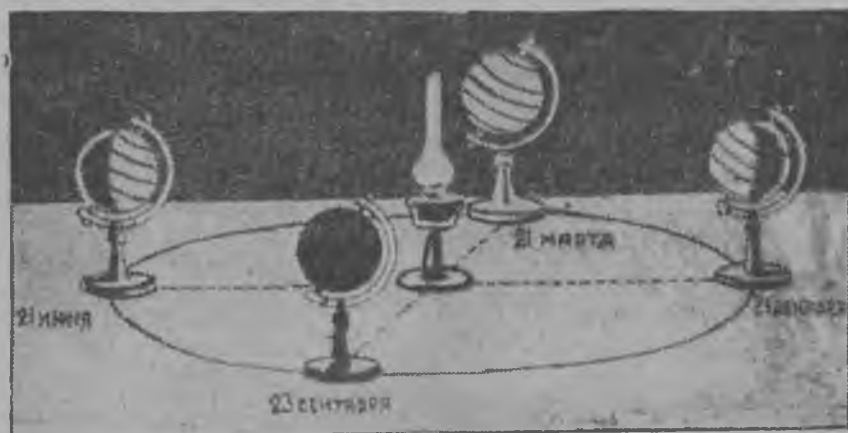
Глобусмес со палэ ик берыктйськом. Нош ик кыкөз ик жыны шар'ёс оди кадъ юдытэмын, коткытын ик муз'ем вылын нунал уен оди кузя луэ. Со 23 сентябре—сйзыйл.

Глобусмес ялан берыктйськом. Табере лымшор жыны шарлэн бадзым люкетээ юдытэмын, нош уйпал жыны шарлэн ичиээ. Со 21 декабре. Уйпал жыны шарын—тол.

Лымшор жыны шарын ульсьёслы ар вошкон виос чыл-как ог палэ мукет луэ: асьмелэн тулыс дыр'я отын—сйзыйл; ку ке асьмелэн гужем, отын—тол; ку ке асьмелэн сйзыйл, отын тулыс, нош ку ке асьмелэн тол, отын—гужем.

### Черк—наукалы пумит.

Мар со ин, муз'ем, малэсь ар ви (времена) вошкон'ёс луэ, малы уй но нунал луэ,—адямиослы та тодон капчи гинэ өз сётскы. Та тодон'ёс, черклэн дышетэм'ёсызлы пумит мынйзы. Черк дышетэ вал: муз'ем—быдэс дуннелэн шорыз шуса. Муз'ем котыретй, пе, шунды, кизилиос но планетаос бергало. Шундыэз, планетаосыз номыртэмлэсь инмар кылдытйз, со кылдытэм дырысен муз'ем, шунды но планетаос вошкытэк кыдемын.



40 сур. Малэсь ар виос вошкон луэ.

Муз'ем ас чере котыр бергамлэсь но шунды котыртй бергамлэсь зэмзэ, нырись ик бадзым астроном — Коперник возматйв. Со 1473 — 1543 ар'ёсы улйз. Поп'ёс но мукет сыёе черкын кётсэс тырисьёс мыскыл карон улын сө чыл-как огназ кыльса кулйз.

Нош Коперниклэн бёрсяз мынйёс, солэсь дышэтэмзэ быдэстйсь мурт'ёс потйзы. Черклэн мыскыл каремвлэсь — тодымон бадзым нимез но, данлыкез но, научной уж'ёсыз но уг утё. Озыы, 1600 арын Римын Джордано Бруно — тылскем йылын сутэмын вал. Пересь ученой Галилеез но туж курадзытйзы.

### Шувыто пукран'ёс.

Муз'ем шар 5 шувыто пукран'ёсды люкиське (41 суред).

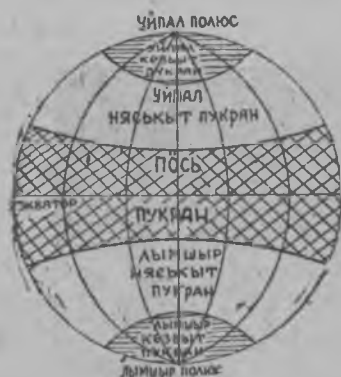
Экваторлэн кык палаз ик пось пукран кылде: *Пось пукран тропико но шувиське*. Со — муз'емлэн кык котрет'ёсыз вискын луэ — *уйпал тропикен но лымшор тропикен*.

Пось пукран 12 часын нуназе шундылэн тыл сиосыз муз'ем вылэ меңак усё, соин ик муз'емез туж шунто. Татын ялан пось. Арлэн одйг виыз мукетызлэсь зэр усемең гинэ пёртэм луэ. Экваторын уен нуналэн котьку но одйг кузя луэ (быдэн 12 час).

*Уйпал няськыт пукран уйпал тропикен полярной котретэн вискын луэ*. Татын шунды тылсиос ноку но шонер уг усё. Толалтэ шунды вылэ уг жутскы но муз'емез туж ляб шунтэ. Гужем шунды вылэгес тубе но, асьмелэн шунит луэ, нош тропик пукранын кадь пось ноку но уг луы. Няськыт пукранын 4 ар виос луо. Толалтэ соку ик уг луы. Сөлэн азыпалаз зоро сйзыл луэ. Озыы ик гужем но соку ик уг луы; тол бере тулыс луэ. Муз'ем каллен шуна. Гужем нунал'ёс уйёслэсь кузесь луо, нош толалтэ уйёс кузесь, нунал'ёс вакчиэсь луо.

Лымшор няськыт пукранын. уйпал няськыт пукранын кадь ик, шунды шунтэ, 'озыы ик 4 ар виос луо. Асьмелэн гужем дыр'я, лымшор няськыт пукранын тол луэ.

*Кыськыт пукранын* шунды горизонтлэсь вылэ жужкыт уг жутскылы. *Татын гужем но сө ляб шунитэ*. *Гужем вакчи луэ,*



41 сур. Шувыто пукран'ёс.

нош тол татын туж кезыт луэ. Толэзыёс чоже вистэм уй кыстйське, инмын шунды уг но адскылы; со понна гужем толэзыёсын шунды уг пуксьылы.

Уйпал кезыт пукранын тол ке луэ, лымшор пукранын гужем. Нош лымшор пукранын тол ке, уйпал пукранын — гужем луэ.

Шуныт пукран'ёслэн гож'ёссы матэктыса гинэ верамын. Зэмзэ верано ке пукран'ёс вискын туж ик пöртэмлыксы, 41 суредын возматэм кадь, öвöл. Уйпал няськыт пукранлэн климатэз, солэн уйпал люкетаз кезыт пукранлэн климатэзлы кельше. Лымшор люкетаз пöсь пукранлы матэктэ.

Уж. „Муз'емлэн шуныто пукран'ёсыз“ суредэз учконо-чаклано. Отсы пöсь пукранэз, уйпал кезыт пукранэз, лымшор кезыт пукранэз, уйпал няськыт, лымшор няськыт пукранэз шедьтоно.

Шуныто пукран'ёсыз глобус вылысь шедьтоно.

### III. ПӨРТЭМ ВЛИМАТО ПУКРАН·ЁСЫН ИНКУАЗЬЛЭН НО УЛОНЛЭН СУРЕД·ЁСЫЗ.

#### КЕЗЬЫТ ПУКРАН.

##### Полярной котрет сьöрын.

Уйпал полюс котыртй, Уйпал Полярной зарезьтй син су-  
зэнтэм паськытэсь йö бусыос уяло. Та йö зарезь шорын бы-  
дэс ар чөже ик йöән шобыртэм шормуч'ёс вань. Та нокуно  
шунасьтэм йöо шаер. Та йö  
кыр олокöня толэзь чөже  
шундыэз уг адзы. Кизили-  
ос но уйпал ворек'ян'ёс (се-  
верное сияние) гинэ югды-  
то соэ (42 суред). Куазь  
татын 50 градуслэсь но  
кезьыт дуэ.

Толалтэ ваньмыз ик  
улэп макеос ватйсько, яке  
йö кырысь кошко: тöдды  
гондыр гинэ (43 суред) по-  
лярной кезьытлэсь чик уг  
кышка.

Гужем йö шунагес, ин-  
тыэн-интыэн тйаське но ву  
вылтй уяны кутске. Йö  
люк'ёс огез вылэ огез лю-  
каськыса, туж бадзымесь  
йö гурезьёс пöрмо. Бад-  
зымесь йö гурезьёс, ог  
100 метр жуждаэсь, усь-  
тйськем зарезьтй уяло. Та  
бадзым суредэз полярной  
гужемлэн ноку но пуксы-  
лымтэ шундыэз югдытэ.



42 сур. Ин ворек'ян.

Лымшор пал полюс котырын, лымшор полярной котрет  
сьöрын, сыче ик йö күзёаське. Отын полярной зарезь интыэ,

йбэн шобыртэм муз'ем — дуннелэн куатетй люкетаз — Антарктида (бжит эскерем инты) интыаськемын.

Уж. Карта выльсь Уйпай Полярной зарезез но Антарктидааз возматано.

### Полярной обласьын улийсьёс.

Та йб кузёаськон интыын нокиче но улон луоно бвёл кадь шуса учконо, Озы ке но, татын куд-ог шор муч'ёсаз адымос уло.

*Гренланди* — дунне вылын ик котькыче шормуч'лась бадзым шормуч. Та шормуч бидэсакез сямен ик олокёня сю метр'ем зоктала йбэн шобыртэмын. Чукпал дурыз уась йб гурезьёсын котыртэмын.

Шыраны бжит луэ. Жытпал яр кузя куд-ог интыосын йб бвёл. Гужем отын огшоры жуй, пужей жуй, вакчи турын'ёс но муз'ем вылтй кыстйськись векчи писпуос будо.

Татын эскимос'ёс уло. Данлыко полярной путешественник Нансен соос дорын вал, соослэсь улэмзэс гож'яз.

„Меч' дураось гурезьёсын (скалы) пбйшур куослэсь лэсьтэм чум'ёссы адзйськызы. Милемды бадзым чумекелязы но отчы пырыны косйзы. Ми йырмес мыкыртыса со шобыртэм улэ тюлень ку вылтй гылзыса пырымь. Малы ке шуоно, пырон пасез пичи вал. Озы комнатаэ вуимь. Со комната — тюленьлэн кбйыныз лэсьтэм ог кбня ке лампаэн югыт каремын. Фитилез жуйлэсь лэсьтэмын.

Монэ голык адымос котыртйзы. Соослэн мугоразы одйг кускертгонзы гинэ вал. Эскимос'ёслэн ымынрзы кбенызы уллань пунырзыса кадь лэзькемын, курмемемын, дэриэн, кырсен чоксаськемын.

Милемыз чуме пырон доры занавеслы нялтаз пуктэм ящик вылэ пуктйзы. Со куноос повна данлыко интыэн лыд'яське. Асьсаос берысь борддор валлин пуктэм кблан интыазы, тюлень куэн шобыртэм азе пуксизы. Эскимос'ёс отын вань дырзэс орчыто. Со вылын соос сисько но изё но. Отын ик нылкышноос күксэс улазы тырыса ужало.



43 сур. Тоды голыр

Лампа вылын, мур тэркы кадь макеын, эскимос'ёс асьсэлы сион пöзъто. Лампаоссы уй но нунал жуало. Малы ке шуоно, мукет шунит поттовзы соослэн öвöл. Эскимос'ёс милям тйрлык'ёсмылы наймылйзы, шумпотэменызы серек'яны, кесякыны кутскизы.

Ми эскимос'ёслэн улон ивтыязы ог көвя ке нунал улымы. Эскимос'ёс асьсэлэн дышем ужзэс — тюленьёсыз но морж'ёсыз кутылон бордын ужазы (44 сур). Соос, тюлень кулэсь лэсьтэм пичизэсь пыж'ёсынызы зарезе поталлязы.

Тюленьёсыз но морж'ёсыз кутылэм эскимос'ёслы сион дйськут но мукет, мар гинэ соослы кулэ, ваньзэ сэтэ. Та полярной йбос пöлтй пöйшураны кышкыт.



44 сур. Эскимос'ёс визм моржез ярдуре потто.

Ми кошзыны дасяськыку, эскимос'ёс мукет интыэ, кытын зечгес пöйшураны луоно, отчы воштйськыны дасяськызы.

Соос милемды келяны ваньзы ие, тюленьлэсь пуш ар-бериэз бордысь лэсьтэм зеч дйсьёсынызы юг-юг дйсяськыса, потйзы. Асьсэлэсь чум'ёссэс соос милесьтым вазь октыны вуизы. Собрере пыжазы—кайказы пуксьыса йбос но лымыос пöлы жог кошкызы, ышизы“.

Эскимос'ёс СССРлэн но куд-ог шормуч'ёсаз уло.



## Тундра.

Уйпал Полярной зарезьлэн дураз балзым нюлэстэм инты быстйське. Со тундра шуса нимаське (45 сур).



45 сур. Тундра.

Гужем, тундраын муз'ем выл гинэ шуна. 50 сантиметр-лэн улйаз „пыр вынмем“ муз'ем сй кылле. Тундраын писпу-ослэн будэмзы уг луы. Пичиэсь, векчиэсь куаро кызьпуос, некчи емышо пуос (яг мульы, морошка, голубика, куды-мульы, куака узы но нюр мульы) пото. Татын нырись инты басйтйсь будос'ёс—жуй но „ягель“ лишайник луо. Соос вань муз'емез чоксало.

Кынмем муз'ем пыртй ву уг пыча. Соин ик гужем, тун-драын тыосын но нюр'ёсын кучо.

Тундра—СССРлэн уйпалаз но вань. Тодьы зарезь до-рысь тундраын нэн калык улэ.

### Кызы уло нэн'ёс.

Тундраын толалтэ. Окатетта вэнлэн семьяэз тундраын вуназе палаз, нюлэслы матын тол'из. Татын пужейёс чаб-яса, лымыэз гудыса асьсэлы сион жуй но векчиэсь писпу шедьтылйзы. Пужейёс ваньзэ ик котырысь сионэз сйыса

быдто ке, соку нән'ёс асьсә ваньбурзэс дӱдыязы (нартазы тырыса мукет интыя воштйськылйзы..

Котыр юг-юг лымыэн согемын. Шур'ёс но пукись вуос йӱэн шобыртэмын. Тани куинетй нуналзэ ини уйпал-ѳук палысь тӱл шула, жуугетэ, жустэ. Куинетй сутказэ чумлэс борддорзэ кужмо тӱл сзэ'я. Куинетй сутказэ ини Окатетта но уг изы, быдэсэсь ва-а солэн пужейёсыз, ӱз кошкылэ-ануса ялан со кылзйськыса улэ.



46 сур Нән'ёс сюрес выльы.

Окатетта, чумысьтыз пужейёсызлэсь кытынзэс учкыны по тйз. Ог кӱня ке вамыштэт мывйз. Кужмо тӱл пыд йылысь тыз погыртэ, сивзэ ѳокса.

Окатетта пужейёсызлэсь кыѳе улэмзэс умой тодытэк, маял ляськыса чум дораз мырдэм вуиз. Чум пушкын нукуртыса кема шуба ку дӱремевыз сивзэ ѳушылйз: „Май вань мына чумам?—Кык пуртэ, куинь пулэ но пыѳалэ. Чай юыны кы чашкаэ вань на. Собере сиськыны тусьтыя вань на. Тини ваньмыз. Пужейёсы 20 гинэ кылызы на. Тросэ кион'ёс сивзы. Мар каром на, кылэм'ёсыз но ке быризы?“.

Тулыс. Тулыс вуиз. Шур'ёс бызё. Окатетта кошкыны сюрес вылэ дасяське. Кышнозэ чум'ёссэ октыны косйз, оге бӱрсы оgez дӱдыюссы тройкаэн пужейёс кыткемын. Урдэстйзы пуныос бызё.

Лымы шуна. Котькытй вуос бызё. Нюр'ёс шунало.

Тыло-бурдоос: зазег'ёс, юсьёс, ѳӱж'ёс но чайкаос тулы сзэ шӱдыса, вордскем интыязы тросэн лыд'яськись пи потты вы мыно. Тундраын гужем трос тылобурдоос кар лэсьтыло Соослэн улонзы татын умой, буш, новин соосыз исась ӱвӱл нош сион соос нюрысь, тыӱсысь трос шедьто.

Гужем. Нуналысь-нуналэ шунды кема инмын возиське. Уй интыэ одйг оглом ин югыт гинэ кыстйське. Мырдэм полярной нунал вуиз. Тундра быдэсак сяськааськиз. Котыр учкиськод ке, пичиэсь но бадзымесь тыос шунды шорын чияло. Ву дорын туж чөмесь лыз сяськаос пишто, нош му'ёс вылын кизили кадь тōды морошка сяськаос потэмын.

Сяськалы будыны уйпал гужем туж вакчи дыр сётэ, соин ик туж трөс сяськаос дыртыло гирлызэс лэзьяны.

Шумпотыса мынэ Окатетта, шумпотыса дōдыысь учко пинал'ёс. Пужейёс но шумпотыса вамышто, бызё: соос дырто зарезь дурысь, сион-юоно шулдыр кыр'ёсы. Отын ѓвōл соосыз акыльтытйсь, йыр йылын пишем кадь лобась чибинь-ёс, кут'ёс: соос интыын сылыны уг сётō. Дугдылон'ёсын кышноос чумез воз'яло но шораз тылско. Чибиньлэсь тыл дурын но чын пушкын гинэ чыдэтскыны луэ.

Сюе ог кызь маег чог'яло, йыл'ёссэ розыэн кертто, нош маег'ёс вылтй пужей куэн шобырто. Тйни чум дась. Сюй вылэ кызыпу туй вōлдо но со вылэ пужей ку кыско—отын ик валес но, жōк но. Чыдэтско, пужейёссэс сюдо но, нош ик азылань мыныны вырзō.

Окатетталэн семьяэз кемалась виль сйль ѓз ни сиы, соос чынатэм сйль но чорыг сиылйзы, чай пушказы ѓжит пужей йōл поныса юылйзы. Ваньзылэн ик виль сйлез сиэмзы потэ. Окатетта бадзым пужеез арканэн кутыса вандйз.

Нән'ёслэн узырлыксы, ваньмыз пужей бордын (47 суред). Соослэн вань улонзы пужеен герзамын. Пужей вәнлы вань күлэзэ сётэ.

Тол но гужем пужей ку соосыз шунтэ. Шунит куэз солэн валес луэ. Сюреныз чум пушсэ чебер'я (47 суред). Кузэ аслыз пыдкүтчан вуре. Изы, пōзь, сумка но пиналэзлы мынэ—котьмалы ик пужей ку яра, мынэ. Пужей сйль—нэвлэн самой умой сионэз, вирзэ но юо солэсь.



47 сур. Пужей.

Кыдөкын Полярной зарезьлэн вылыз зарни кадь мырдэм кисьтаськыны кутскиз. Окатетта йōз адзиз, вылаз

нырул'ись тюленьёс кыллэ (48 суред). Ыркыт, кезыт төд чибиньёсыз улляз. Окатетта пужейёссэ тундраэ огназэс лэзиз, ачиз пöйшураны кутскиз.

**Сйзыл.** Вакчи полярной гужем жог ортчиз. Август толэзе шунды горизонт сёры пуксыны, ватскылыны кутскиз. Нош сентябре зэм-зэм уйёс луыны кутскизы. Нуналысь нуналэ кезытэн чөш уйёс но будо. Ваньмыз шунит азе кошкыны дырто, Тылобурдоос кошкызы. Нумыркибыос быризы. Векчи пöшур'ёс гуазы ватскыны кутскизы. Окатетталэн но семьяэз лымшор пала кошкыны вырзиз.

Секыт ик Гуйпалан улон. Кезыт инкуазь котьку адямиосыз зйбыны турттэ. Со ас вактаз куштэм, тодйсь валасьтэм адямилэн номыр каремез уг луы. Сонн ик со инкуазьлэсь кышка. Со инкуазь лек лул'ёсын тырмытэмын, соос адямины урод карозы шуэмлы оске. Сыче оскемен ведйн'ёс но шаман'ёс ярато ужаны, валамтэ пеймыт муртэ соос котькызы ик алдало, йыр визьзэ тугало.



48 сур. Тюленьёс бырдам йоос вылын.

Совето влась луэм бере, асьме Ссоюзсы уйпал калыклэн улон-вылонэз жог воштйськыны кутскиз. Кыдэкин уйпалын улйсь калык понна асьме совето влась сюлмаське, соослы куазен нюр'яськоввылы юрттэ. Нош Америкакысь эскимос'ёс асьсэ тодэм'язы улыны куштэмын. Совето союзлэн уйпалаз завод'ёс будо, город'ёс, совхоз'ёс но колхоз'ёс лэсьтйсько, пөрмыло. Та сяризь умой-умой ньылетй группаын тододы.

## Тропик пукран.

Тропик пукран экваторлэн кык пал урдэс'ёсаз тропик'ёс вискын кылле. Татын шундылэн тылсиосыз меӧ усё, ноку кезыт но, дымы но уг луы. Со понна вистэм-вожтэм, кытысь ке ву кисьтйськем кадь, зор'ёс (тропик сильзор'ёс) луо.

Пёсь пукранлэн шуныт но мускыт интыосыз узыр будос'ёскы бұдыны эрик сёто. Татын но котькытыназ ик одйг кадь зор'ёс уг луо. Кытын ке быдэс ар ёже дугдылытэк зоре ке,—отын тупыттэм бадзым тропик нюлэс но кужмо будэ.



49 сур. Тропик нюлэсэн дурьы.

Нош зоро гужем зортэм кёс толэн воштйськон интыын нюлэс но тропик кырен воштйське. Соэ „саванна“ шуса нимало.

## Тропик нюлэс'ёсын.

Лымшор Америкаын, экватор палын, Амазонка шур кош-ке. Амазонка шурлэн кык пал ярдуртйз туж бадзым интыаз тропик нюлэс'ёс будо.

Макем жокыт тропик нюлэс! Бадзымесь жужытэсь писпуос, 60 метр жужда будыло. Гигант-писпуос огзэ огез азы-вылтыса синэз кыкись югыт но пбсь шунды доры муз'ем бордысь, чем куарен Чоксаськем йыл'ёсынызы кыстйсько. Гигант-писпуослэн бадзымесь модосазы но улваязы будос'ёс вблдйсько. Соос ноку но муз'еме уг йбтыло. Соос выжы-оссэс улланьтыло но омырысь асьсэлы кулэ сион басьто. Нош улвай выл'ёсазы бадзымесь, чебересь сяськаоссэс усьтыло (49 суред).

Бадзымесь писпуос улэ пальмаос, гигант быдзэась кыкы нббл'ёс но куак'ёс интыаськемын. Лиан-будос'ёс лэйкась мугоренызы—писпуэз канат гозы кадь биньыса, солэн йылаз вуытозь будыса, отын куарзэс но сяськазэс усьтыло. Лиан будос пблын йылос шио но купыриоосыз вань. Сыче будос'ёс пблтй нюлэсэ тйртэк пырыны уд быгаты.



50 сур. Слон ужын.

Тропик нюлэслэн пушкыз пбртэм пумо будос'ёсын сураськемын. Матын кык одйг кадь писпуос но бвбл; писпуос оло кбня ёзо огез вылэ огез будо.

Тропик нюлэсын туж уно улйсьёсыз. Озы но туж шер татысь улйсьез адзбд. Воректэ но быре писпу ул вылын зечы-рась обезьян, попугай лобзе. Шер дыр'я кыр

парсь пумитаськылэ. Дырын-дырын ягуар куара кылйське, кыпкыт ик сьбсь со та нюлэсын. Писпу борды биниськыса бадзым кый изе.

Шур вылэ някырськем писпуос вылын, кузь ныро тыло-бурдоос—тукан'ёс пуко. Пбртэм ядо векчи нымы-кыбыос, кузбылиос но пилем кадь лобась москит'ёс адями вылэ лыкто. Уин шур дуре ву юны бадзымесь парсьёслы кельшись живот'ёс—тапир'ёс люкасько.

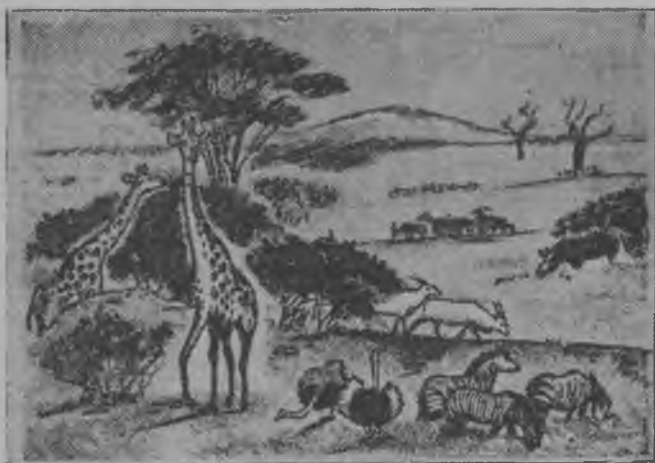
Бадзымесь нюлэс шорын шер дыр'я пичиэсь сайкем луд'ёс шедьыло. Отын индеец'ёслэн пичиэсь улон коркаоссы сыло.

Пбсь пукранын мускыт трос азын тропик нюлэс вотькытын будэ. Сыче будйсь нюлэс'ёс Америкаын, Африкаын, Азиын но Австралияын вань.

Тропик нюлэс'ёс туж пöртэмесь. Отын трос умоесь, син чöлтмон будос'ёс но живот'ёс ваць. Будос'ёс пöлын пöртэм шумо пальмаос трос, каучук пуос, горд пу, хина пу, бамбук пуш'ет'ёс будыло. Трос пöртэм ческытэсь емыш'ёс; йöллы укпась юзмат'ёс юон сёт'ёс кокос пушмулы; нянь пу, солэн емышаз пызь кадь-небыт маке вань, соэ нянь пыжны но дуэ, юэм потэмез юзмат'ёс ческыт зыно ананас'ёс. Азиысь но Африкаысь тропик нюлэс'ёсын уллён слон'ёс уло. Соосыз кутыло но секыт уж'ёсыз ужаны дышето (50 суред).

### Африкаысь саваннаос.

Африкаысь тропик кыр'ёс „саванна“ шуса нимасько (51 суред). Татын писпуос оген-кыкен, яке пичиэсь куак'ёсын потэмын, нош кусыпсы соослэн векчи куакен но кузь турынэн чоксамын. Писпуос пöлысь ваньмызлэсь чөм бадзымесь баобаб'ёс (52 суред) но тропик акациос шеддыло.



, 51 сур. Саванна.

Баобаб писпу—писпуос пöлын тупыттэм бадзымез: солэсь модоссэ зыгыртон понна ог дас вить адыми кулэ. Солэн туж зöкесь вайёсыз дасо метр кузя но пуртэс'ёс выллем емыш'ёс тöдыэсь, чебересь сяськаосын чокзаськемын.

Африкаысь саваннаосын бадзымесь живот'ёс асьсэлы сион трос, тырмымон шедьто. Татын слон'ёс, сюроныр'ёс, жирафаос, буйвол'ёс, зебраос, антилопаос уло.



52 сур. Баобаб толалтә.

Шур'ёслән ярдур'ёстйзы нюрын улйсь тылобурдоос ветло, ырзэлытәк крокодил'ёс кыллө (53 сурәд). Вуысь нош гишпопотам'ёс йырзәс мычыло.

Уин лөв'ёс, леопард'ёс но гиенаос асьсәлы сион утчаны потало.

Саваннаос гужем зорыку гинә вожекто. Толалтә саваннаос сүтскем кадь куасьмо, ву пукон иятыос куасьмо, турынь чужектә.



53 сур. Крокодил.

Шөсь шаер'ёсысь калык'ёс кызы улйзы но али кызык уло.

Тропик шаер'ёсын улон, кезыт шаер'ёсын сярьсь, чыл-как мукет мынә. Отын шунйтәсь коркаос кулә өвөл, шундыләсь, зорләсь утиськон нонна, ниспуослән куаренызы но ньөр'ёсынызы керттәм капчи липет'ёс но борддор'ёс гинә но ярало. Вань улон педлон ортчә.

Шунит дйськут но кулә уг луы, татысь улйсьёс дйськутәз чебер'яськон карыса гинә нулло: кус котыразы кыче



æе басма сеп кертто, суязы поскес, чыртыазы весь, йыр-  
сиосазы куалым'ёслэсь тылыослэсь, лыослэсь но будос'-  
ёслэсь лэсьтэм чебер'ян'ёс—тани вань дйськутсы пбсь  
шаер'ёсын улйсьёслэн.

Узыр, тропик инкуазь—тырмымон, трос пбртэм сион-  
жоон сётэ.

Африкалэн, Австралидэн, Азилэн но Америкалэн шы-  
пытэсь интыосаз та дырозь но али туж вапкала улонэн  
улйсь калык выжыос вань на.

Соослэн чылдак огшоры гинэ тйрлык'ёссы но пыжон  
пбзтон арбериоссы вань: кинжал'ёс, писпуэз тыр'ён тйр-  
лык'ёс, лылэсь, яке изэз йылсаса тупатэм пукыч'ёс, куа-  
лым'ёслэсь лэсьтэм пинё дур'ёсын пурт'ёссы, кокос писпу  
мульылэн кбмызлэсь тупатэм тусьтыоссы. Йылсам чог'ёсын  
но лопаткаэн муз'емез бугырто, небзито но киосынызы  
посо.

Пбсь пукранысь адымиос, кыдэмысь уйпалын улйсьёс  
сямен ик, асьсэзыс инкуазьлэн ки улаз улэмен лыд'яло.  
Инкуазьлэн кужыменыз соос нюр'ясыкыны уг быгато. Соос  
котымалы оскисесь, дуллы оско но ведй'ёслэсь кылзйсько.

Тропик пукранысь муз'ем'ёсыз европеец'ёс киултэм бере  
татын улйсьёслэн улонзы туж уродмиз.

Тани та сярись Африкаын улйсь негр выжы пблысь  
одйгезлэн азьветлйсьсы кырзаназ мар вера:

„Мынам гуртэ бадзым вал. Хижинаосыз <sup>1)</sup> солэн вань-  
бурен тырмыт'ямын вал.

Отын бадзым калык улйз: пиосмурт'ёс, нылкышноос но  
нылпиос жьт'ёсын, толэзьлэн югытэныз ми асьмелэсь эктон'-  
ёсмес эктылйськом вал. Нуназе пиосмурт'ёс чорыг визнало  
вал, жужытэсь турын'ёсысь антилопаосыз утчало но писпу-  
осын ватскись кескичесь обезьян'ёсыз кутыло вал.

Нуназе милям нылкышноосмы туж зеч муз'ем вылын  
маниокаэз будэтылйзы. Банан'ёсыз соос бичаллязы но паль-  
маосысь „малафа“ (жоон) пбрмыто вал. Нуназе милям ныл-  
пиосмы шудо вал, баобаблэн паськытэсь модос'ёсаз дротик'-  
ёс <sup>2)</sup> лэзяло вал, пукычен ыбылйськыны дышетско вал, пичи-  
эсь чимбек'ёс (нббрлэсь лэсьтэм шудон коркаос) лэсьтыло,  
ужан тйрлык'ёсыз пбртэм чебер'яло вал.

Тбдыос лыктйзы <sup>3)</sup>.

1) Писпу улвайзэсь зэсьтэм корка.

2) Шибодыос.

3) Бельгийсь капиталист'ёс но войскаос.

Соос мыным шувзы: та муз'ем милям луэ.

Нылкышноос нуналлы быдэ тӧдьыослы сюрсән но сюрсән чик-ванг (маниока нянь) нуллылйзы. Пиосмурт'ёс нуналлы быдэ соос понна сюрсән но сюрсән чорыг кутылйзы.

Соос милесьтым коркаосмес сӱтйзы. Соос милесьтым ужан тӱрлык'ёсмес талазы. Соос милесьтым кышноосмес, ныл-ёсмес пленэ басытйзы.

Мытылсьёссэ бадӱым нӱлӱсӱ уллязы. Соос ӱтын лиан'ёсыз вандылйзы (54 суред). Каучук вуам бере, со, соослӱн виренызы шобыртӱмын вал. Тӧдьыос сӱэ басытйзы. Каучук милям виренымы горд'.

**Ю а н ' ё с:**

1. Пӱсь вун'ёсын негр'ёс кызы уло?
2. Кызы соос дӱсясько но малы соослы дӱськут кулӱ: Соослӱн удон инты-зэс гож'яно.
3. Маэ соос сио-юо но кызы асьсӱлы сион-юон потто?
4. Кычӱсӱ соослӱн ужан тӱрлык'ёсы но пыжон-пӱзтон'ёсы?
5. Малы европеец'ёс пӱсь шаер'ёсысь муз'ем'ёсы вузӱ кариськызы?
6. Кызы соос негр'ёсын вазиськыло, соос пӱнна мар дӱсто?
7. Европеец'ёсын басытӱм интыосысь калык'ёсын мар луиз?



54 сур. Каучук: поттон.

## Кӧс кыр'ӕс.

Тропик пукранын кӧс кыр'ӕс вань. Соос дюнаосын, 50 метрозь бадӕымесь луо ыр'ӕсын ӕоксамын. Изӕсь кӧс кыр'ӕс но педӕ.

*Кыр'ӕсын ву шер шедӕ, будос'ӕс ӕжыт но, соос чылжак му-кетӕсь: кӧсӕсь, чурьтӕсь чо луо муз'ем пуикы пьдло лӕзӕкем выжыосым,* бышкись векчи писпу модос'ӕс. Та будос'ӕс кема ӕоже вутӕк улыны быгато. Соос шересь зор'ӕслӕсь шедись зоркотӕн улыны быгато. Та кӧсӕсь писпу модос'ӕс вискын но из'ӕслӕн путӕт'ӕсӕз ядо скорпион'ӕс но тарантул'ӕс, кен-ӕалиос, черепахаос, ядо кыйӕс уло. Кӧс кырын будос'ӕс но, тылобурдоос но, живот'ӕс но изӕн, луоӕн одӕг тусо: озьы тӕни соосыз адӕыны шуг.

Муз'ем шарын самой бадӕым кӧс кыр — Сахара. Со, Африкалӕн уйпал люкетаз (Африкалӕн картаӕз вылысь Сахараӕз шедьтоно). Сахаралӕн пум'ӕсӕз муз'ем вылын самой бадӕым тылобурдо — страус шедьылӕ. Со уг лоба — со бызъылӕ. Соӕ вал вылын но мырдӕм гинӕ сутод — сокем со зол бызъылӕ. Страус'ӕсыз бурд'ӕсысьтыз но быжысьтыз чебересь тылыосыз понна кутыло. Со тылыосыз буржуй кун'ӕсы, шляпаосыз но костюм'ӕсыз чебер'ян понна келяло.



55 сур. Кӧс кырын караван.

Отын ик лев'ӕс — кышкасьтӕмесь, кужмо сьӕсь живот'ӕс пумитаськыло. Лев уйӕсын пичи живот'ӕсыз кутылыны потӕ. Левлӕн вузӕмез шуекиське ке, вань пӕйшур'ӕс пегӕно но кытчы ке шедӕм, отчы ватско. Кӧс кырын дуӕос вылын ветло. Та абдрамонӕсь живот'ӕс кӧс кырлӕн ӕырдам из'ӕсыз но чу-

зырес луоосыз вылтй, көс чурит будосез еныса, оло жөнн  
нуналлы вутэк кылбылыса ветлыны быгате.

**Көс кыретй.** [Олокөнн нуналкараван Зырдам луо вылтй,  
улонлэсь тус'ёссэ но адзылытэк мынйз (55 суред). Шунды  
тылын кадь чупка. Көс кыр шайгу кадь чус, — чалмыт.  
Ваньмыз, мар гинэ көс кырын улэпез ваэз, нэз пүтэт'ёсы,  
яке дюнаослэн вакчи вужер'ёссы улэ ватскылэмын. Нунал-  
лэн шор вакытаз, ми но сьёд липетлэн сайулаз ватским но ну-  
назе шорын пёсен курадзим.

Зырдам омырын тани кыче ке но кыр'эсэ выдлем куара-  
ос кылйськызы.

Луоослэн кыр'эамзы күд палась кылйське шуса учкыны  
мон палаткаысь потй. Кышкыт маркелэн матэктйськөмез:  
шодске. Азыланьысь югытэз пеймыт ватсаны кутскиз. Зырдам  
луо вылэ адымиос, дуэос сяна нокин во пөтыны уг дйсьты.

Азысьтымы бадзим дюна озы ик чал-чал, кулэм кадь,  
ми азын сылэ. Нош солэн йылыз улэиз ии. Со вылын кап-  
чи пилем сямен капчи луо берганы кутскиз, со омыре губе.  
Көс кырысь луо берганы кутскиз. „Омырлэн ядэз“ „вулон-  
лэн шокамез“ „тыло төл“ — кышкыт самум төл милемлыз  
матын. Луоэн сураськем төл матэ вуэ, со милемыз сүтйз.

Төлэн чөш лыктйсь луолэн чашетэменыз көс кыр урмиз.  
Ми, дуэос сямен ик, луо вылын кылйськом, йыр'ёсмөс  
плащ'ёсын шобуртйм, пельёсмөс шоксам. Сюлэм чидантэм  
зол жугиське, йыр пилиськоно кадь висе, ым но пультым  
но куасьмызы. Одыг час тазы луыз на ке, — луоэң жокасы  
кулом кадь потэ вал ини.

Та төл кыче жоген ми вылэ вуиз, сыче ик жогөн со  
кытчы ке но кыдэке, луо зарезьлэн пушказ кошкыз.

Сылон интысьтымы потэм бөрө ог 2 час ортчыса, кара-  
ван пеймытэн чал-чал мыныны кутскиз. Дуэослэн кесясь-  
кемзы но, адымиослэн вераськемзы но уг кылйськы ни.  
Мынйсь дуэослэн секыт пид куаразы гинэ кылйське на.  
Изо убоос вылтй туж шуген выжылыса ми изо, көс кыретй  
мынйм. Чукна пал нош ик луо вылэ вуим. Шунды нош ик  
сутыны кутскиз. Адымиос но дуэос юэм потэменызы кать-  
тэм луыны кутскизы. Мынйсь-ветлйсьёс олокөнн пол ас  
азысьтызы син мальдымон вож писпуо тыосыз адзо. Соос  
шундылэсь вуэ пиштэмээ, пальмаослэсь якыр'яськемээс  
адзо. Та юэм потйсь мынйсь ветлйсьёс көнн ке минут кус-  
пын ик ву доры вуозы ни, соос ческыт вуэз юозы ни шуса  
малпано кадь. Овол, матын но кыче ву өвол, тыз адзон со —

мираж, синпöет лүэ. Син азе туж кыдөкысь тыос омыре  
пиштыса озы адзисько.

**Оазис.** Мынйсь-ветлйсьёс чидантэм жадизы, соослэн берпум  
кужымзы быре ини. Тйни соку, соослэн кивалтйсьсы кы-  
дөкысь азыпалась пичи гпнэ сьöd маэ ке адзиз. Со мираж  
öвöл, со оазис. Оазисэз адзыса, ваньзы ик сэзь луизы, ноку  
но öз жадьылэ кадь. Дуэос гинэ но жöген мыныны öд'язы.

Мыныса, мыныса караван сайулэ вуиз. Со азын ву, со  
ву писпуослэн выжыоссы бордтй кошке, жальыртэ (56 суред).

Ву! Та кыл шулдыр кырезь кадь жингыртэ.

Дуэос но адымиос соку ик ву дуре мыныса юны кут-  
скизы, дугдылытэк кема юизы.

Оазисын улйсь калыкез вань. Милемыз куноосыз сямен  
умой пумитазы. Пиос'ёс векчи мугоро пальмаос вылэ  
тубыса, милемлы зарни кадь вуэм финик'ёсыз куяны кут-  
скизы.

Оазисын улйсьёс со дуно вулэсь одйг шапыкэс но токма  
үг быдто. Соос та шурез пичиэсь гинэ олокöня шур'ёсды  
вайяло но ваньмыз со пичиэсь гинэ шур'ёс писпуос но  
кизем ю-нянйёс доры вуэз ваё.

Пальмаослэн сайулазы чыдэтскыса, жытае караван  
нош ик сюрес вылэ, вутэм көс кыре потйз.



56 сур. Көс кырын оазис.

Уж. Карта выльсы Азиясь но дуннелэн мукет локет'ёсьтыз көс кыр'-  
ёсыз шедьтэ.

Карта вылын көс кыр мукет интыос сярись майвыз пöртэм.

Кӧс кырез адями каньылля киултӧ. Кӧс кырлэн уно интыосаз колодеч'ӛс, канал'ӛс лӛсътйсько. Канал'ӛс кузя гурезь шур'ӛсысь вуӛз кӧс кыретй лӛзӛ. Кӧс кыр вылӧ ву кӧ вуӛ, отчы сад'ӛс будо, ю-нянь кизыны луӧ.

Куд-куд пӛстыняос вамен чугун сюрес'ӛс но лӛзӛ ни. Та берло дыре нимысьтыз автомобиль (гусеничный) лӛсътмын, со луо вылтй но ветлыны быгатӧ.

### Няскыт пукран.

Полярной котрет'ӛс но тропик'ӛс куспын кык няскыт пукран'ӛс кыстйськемын—огез уйпал няскыт пукран, мукетӛз лымшор няскыт пукран.

### Тайга.

Уйпал няскыт пукранын кымем тундра лымшор палан нуро ӧшкыт азылы пӧрме. Отын шур'ӛсыз но тыосыз но уно. Лысо нюлӛс погыны кутске. Та лысо нюлӛс паськыт муӛн быдӛсак Ази, Европа но Америка вамен пӧтӧ. Нюлӛс уката ик асьме Сибирамы туж бадӟым. Соӧ татын тайга шуса нимало.




57 сур. Тайга.

Быдӛс Сибирь вамен сьӧд нюлӛс кыстйськемын (57 суред). Кытй-отй гинӧ соӧ шур'ӛс; тыос но нюр'ӛс вис'яло. Кӧня кӧ пыдло мынйськод, соня нюлӛс ӧем но ӧем луӧ, нош та нюлӛслэн пыдсаз адями чик вуылымтӧ интыос но вабӧ.

Пѡйшур'ѣслѣн пытызы, сюрес'ѣссы гинѣ та нюлѣсѣз коть-  
кудлань вѡтсало.

Та сьѡд нюлѣсын лысо писпуос: кыз, пужым,  
лыстѣм пужым, ньылпу, кедр тужгес ик уно.  
Нюлѣсѣтй кошкись шур'ѣслѣн яр дур'ѣссы ѡадыпуѣн, лул-  
пуѣн, шупуѣн шобьртскемын. Нюлѣс дур'ѣслы матысь ин-  
тыосын, югытѣсь интыосын лысо писпу пѡлысь одйг-одйг  
тѡды кызыпуос адско но отын ик пипу ас куар'ѣсыныз ку-  
алек'яса сылѣ, син шоры ѡаблес палѣзыпу но чѣскыт зыно  
лемпу йѡтѣ.

Нюлѣсын чалмыт. Тылобурдо куараос гинѣ но уг кы-  
лйсько. Одйг коньыос гинѣ сю ар'ѣм кедр'ѣслѣн йылтйзы  
тѣтчало. Нюлѣсѣтй одйг-одйг пужей кошкѡз. Кѣч тѣтчаса  
пегѡз. Баян син шоры йѡгѡз, яке пограм писпуѣз тйаса  
каллен гинѣ гондыр ортчѡз. Собере нош ик чалмыт, вет-  
лйсь ѡвѡл ни.

Та сьѡд нюлѣсын пужейѣс но вань, озьы ик дуно куѡ  
пѡйшур'ѣс но: зичы, соболь, горностай, сѣр уно. Тылобур-  
доос но уло: сѣлаос, туриос но мукет'ѣсыз уно. 

Толалтѣ нюлѣс жѡпакыз юг-юг тѡды луѣ. Писпуослѣн  
одйг ньѡрзы но уг шѡнаськы, чал-чал, ин пилем'ѣсын шѡ-  
быртскемын, муз'емез лымы согиз, нюк'ѣсыз шѡбыртйз.  
Писпуослѣн улвайѣссы борды лымы тѡды венѣс кадь ик,



58 сур. Нюлѣсо кыр.

ошкем. Нош бадзымесь модос'ёс котыртї гопо шунам. Ню-  
лэсын чалмыт. Кыдэмысь-кыдэмысь лыктїсь пйшурасьлэн  
пыд куараэз улын лымылэн Зукыртэмез но кылїське.

Лымшор палы матэ мыныса, сураськем но куаро писпу-  
ос ялан чөм но чөм шөдыны кутско. Та нюлэс Европалэн,  
Азилэн но Америкалэн вань интыосаз ик вань. Асьме Со-  
вето союзама но сыче нюлэсмы вань.

Лымшор палы уката пыдло мыноно ке, нюлэс шер но  
шер луыны кутске. Писпуос но воштїське. Өвөл ни отын  
кыз'ёс, кызыпуос, пипуос. Соосыз таза куаро писпуос вошто:  
тыпы, беризь, бадяр, сирпу. Та нюлэс турынан шобыртэм  
бадзымесь кыр'ёс шорын пичи муч'ёс кадь гинэ адзїське  
(58 сур.).

Уйпал жыны шарын лымшор палан нюлэс шер но шер  
лүэ, нюлэс ас интызэ кыр'ёслы сөтэ.

Лымшор жыны шарын озыы ик нюлэс вань но со кабзэ  
мукет, асьме нюлэсмы кадь өвөл.

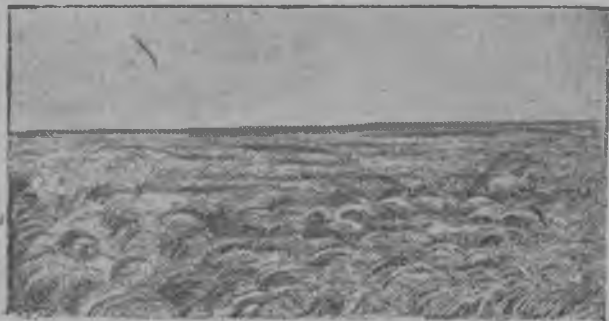
### Кыр интыос.

Кыр интыос, со — туж бадзымесь, нюлэстэм турын будїсь  
интыосыз шуо. Кыр интыослэн будос'ёсыз вош'я ёко. Лымы  
гине шунаса вуэ но, кыр инты вожектэ ни: бöрысь горд,  
чуж, лемлет тюльпан'ёс пото. Соос кыр интыэз кучо-мачо  
но чилтресо тусо каро.

Гужем кутскон вадес кыр интылэн будос'ёсыз туж тыр  
сяськааське ни.

Тöл пельтэм'я кыр интылэн турыч'ёсыз тулкым'яське, аз-  
весё зарезь сямен саз'яське (59 суред).

Кыр интыын пöртэм кибилиослы — зоз'ёслы, саранчалы  
аркын.



59 сур. Ковыле кыр.



Кибиллослэн но турын тысьёслэн трослыксы кыр инты-  
ын ульсь тылобурдоослы уно сион сёто: дрофалы, бодёнолы,  
тюрагайлы но мукет'ёсызлы. Татын тюрагай живгрес кыр-  
Занэныз омырез пачылтэ.

Туж кемалась ортчем дыр'ёсы кыр интыосын уллээн-ул-  
лээн кыр вал'ёс, козуляос, антилопаос юмшало вал.

Гужем бырон вакытлы турын'ёс чужекто, куасьмо но  
муз'емез лыдтэм-пумтэм кидысэп шобырто.

Толалтэ кыр инты тёдды лымыэн шобырксем валеслы  
пөрме. Син'ёсынды кытчы гинэ уд учкы, котькытын ик лы-  
мы вёлмеын. Гурт'ёс туж шер-шер гинэ адско.

Сычөөсь вал сю ар талась азьло СССР'лэн лымшор па-  
лаз кыр интыос. Али та кыр интыос гыремын но нянь буд-  
дос но технической культураослэн бусыосызлы пөрмытэмын.

Кыр интыос дуннелэн мукет люкет'ёсаз но шедьыло: уй-  
пал Америкаын, лымшор Америкаын, Австралияын, Азияын  
но Африкаын.

Турынбудосо кыр интыос сяна, көс кыр интыос но ше-  
дьыло. Сычө кыр интыосын турын'ёс интыэ, курыт турын но  
бышкаськись турын'ёс будо. Соос огзылэсь огзы шер-шер  
пазыгиськемын.

### Уйпал няськыт цукрачлэн шунит люкетэз.

Пыдлогес лымшор палы! Татын климат шунит: *толалтэ  
шунит ис мускыт», гужем—пось но көс. Будос'ёс но пёртэ-  
месь.* Тросэзлэн писпуослэн но куак'ёслэн *куар'ёсы* юн но



60 сур. Брам ярд'р.

збк куэн шобырскемын. Соос толалталы но куоссэс уг куш-  
то. Таёе писпуос: олива писпу, лавр, олеандр; соос пб-  
лысь—кипарис.

Та интыын виноградник'ёсыз, емышо сад'ёсыз мерттыны  
умой.

Аслаз инкуазез'я та инты—тропик пукранлэн инкуазез-  
лы укша. Со тропик улысь шуса нимаське.

Тропик улысь кбс интыын, асьмелэн Сьбд зарезьлэн  
Крым ярдурез (60 суред) но Средиземной зарезь котырысь  
кун'ёс вань. Тропик улысь мускыт интыын Сьбд зарезьлэн  
Кавказ ярдурез вань.

Татын чай, лимон но мандарин плантацияс ужаны умой.  
Уж. Картаеь сыёе интыосыз шедьтоно, кытыя тропик улысь обласьёс вань.

### Нырись интыо кун'ёс но нырись интыо кар'ёс.

Уйпалысь няськыт пукранын улысьёс ёемгес. Татын  
промышленность вёлмиз, татын бадзьмесь кар'ёс.

Англиын, Францын, Германиын, Уйпал Америкаысь Со-  
единённой штат'ёсын, Японын капиталис'ёслэсь но по-  
мещик'ёслэсь власьсэс сэрпалтымтэ калык'ёс уло на.

Татын капиталис'ёс ужасьёсыз но кресьян'ёсыз курадзь-  
тыса ас вылазы ужатон вамен туж бадзьм, трос узырлык лю-  
казы. Соос муз'ёмез кутыса возё. Со вылын кресьян'ёслэн кивы-  
нызы пёртэм ю-нянь, технической будос'ёс но емыш'ёс ки-  
зисько, уж'ёс ортчыт'ясько. Соослэн киосазы — бадзьмесь  
фабрик'ёс но завод'ёс.

Няськыт пукранэ Китайлэн кёня ке люкетэз пыре. Со кун  
донна капитализмо кун'ёс кустын нюр'яськон мынэ.



61 сур. СССРын социализмо кар лэсьтөн.

Уйналысь нясъкыт пукранын Совето социализмо республик'ёслэн союззы — социализм лэсьтйсь ужас'ёслэн но кресьян'ёслэн дуннеын нырись кунзы интыаськемын. СССР быдэс дуннеысь пролетар'ёслы но зйбем калык'ёслы пример луэ. Солэн азинскон'ёсыз Европанысь но Америкаысь ужас'ёсыз, кресьян'ёсыз, колониосысь зйбем калык'ёсыз капиталлы пумит нюр'яськонэ жуто (61 суред).

Уж. Бадзымесь капитализмо кун'ёсыз картаысь шедьтоно: Англиз, Фривциз, Германияз, Уйпал Америкаысь Соединённой штат'ёсыз, Япониз.

Соослэсь шор-сю.эм кар'ёсэс шедьтоно: Англилэсь — Лондонз, Францилэсь — Парижз, Германиялэсь — Берлинз, Уйпал Америкаысь Соединённой штат'ёслэсь — Вашингтонз, Японилэсь — Токиоз, Китаез карта вылысь шедьтоно. Китайлэсь шор кулэм карзэ — Нанбинз.

СССРлэсь Европа но Ави люкет'ёсэ возьматонэ.

СССРлэн кыче люкетэз полярной пукранын, кычез нясъкытаз кылле?

### Муз'ем шар вылын кыче калык'ёс уло.

Муз'ем шар вылын пöртэм калык'ёс уло. Соос пöртэм кылын верасько. Учонойёс сюрс мында кыл'ёс лыд'яло. Одйг СССРын гинэ 150лэсь трос пöртэм калык'ёс уло.

Пöртэм климатэ пукран'ёсын адямиос пöртэм сямен уло. Будос но живот дуннелы, адямилэн ужомезлы но климат влиять каре. Нимаз-нимаз кылем калык'ёслэн улон-вылонзы инкуазен бадзым герзаськемын.

Нош пöртэм выжы калык'ёс наукаэз но техникаэз мабем уже кутыны кутско, сокем ик куазьлы öжытгес йыбырско. Асьсэос но сөэ воштыны кутско.

Наука но техника адямиослэсь улонзэс котьку ик угумоято. Наука но техника капитализм'ёс кыин ке, отын соос эксплуататар'ёслы гинэ пайда ваё. Нош зйбем калык'ёс туж секытэн уло.

Совето социализмо кун гинэ пöртэм векчи выжы калык'ёсыз одйг агай-вынлыко союзэ огазеаны, ваньзэс культурая ог кадь карыны во соос куспысь пöртэмлыкес быдтыны тырше.

**I. АСЬМЕЛЭН ИНТЫМЫ.**

**1. Котырлыкес тодон валан.**

	Бам
„Бур“ но „палля“ кудланьёе вош'ясько	3
Горизонт но горизонтлэн пал'ёсыз	4
Горизонтлэс пал'ёсёс кызы шедьтоно	4
Компая горизонтлэс пал'ёсёс кызы шедьтоно	5
Кузьдалаз (вусыпез) тодов	7
Ма со план	9
Плавз сюрес вылын кызы уже кутон	12

**2. Асьме интымлэн рельефеф.**

Интылэс выл тус'ёсёс эскероё ёс	14
Асьме топографи планамы кызы рельеф возьматэмьин	15
Кыче тусо муз'ем выл'ёс тужгёс Чем шедьыло	15
Рельеф но тырово интыос	17

**3 Муз'ем выл но грунто вуос.**

Муз'ем выл вуослэн ужзы	19
Вукырем	20
Ошмес	21
Пичи шур	23
Волга шур	26
Ас ярдур'ёсёс Волга шур кызы вошта	26
Гурезь шур	30
Шур'ёсыз адами кызы уже кутэ	31
Тыос	32
Тымет'ёс но соосыз уже кутон	33
Нюр	34

**4. План но карта.**

**Топографи планэз лыдзон.**

Топографи план выз сюрес'ёсыз, выж'ёсыз но кусып возён ваньбурылыкес гудьет тус'ёс'я пуктылон	36
Бугровка гуртысен Черная шур йылозь топографи план'я эскурси	38

**Картаэз лыдзон.**

Планэз каргаэн чашатон	38
Карта вылын едьфеф кызы возьмато	40

**5. Ми палысь куазь но климат.**

	Бам
Куазез эскерон'ёс малы кузэ луо	42
Куазь эскеронэз кызы пуктово	43
Куазь эскеремлы кызы сводкаос лэстыно	44
Ми палысь куазь	45
Ми палысь климат	47

**II. МУЗ'ЕМ ШАР.**

**Муз'емлэн тусыз.**

Муз'ем шар макем бадзын	49
Гаобус	50
Дунне котырты котырскои	50
Муз'ем карта	52
Ма аёс уй но нунал но луз	54
Малэс ар виос (времена) вошкон луз	54
Черк наукалы пумит	55
Шуныто пукран'ёс	56

**III. ПӨРТЭМ КЛИМАТО ПУКРАН-ЁСЫН ИНКУАЗЬЛЭН НО УЛОЛЭН СУРЕД'ЁСЫЗ.**

**Кезьыт пукран.**

Полярной котрет сьорын	58
Полярной обласьмы уайсьёс	59
Тундра	61
Тропик пукран	65
Тропик нюзэс'ёсын	65
Африкамыс саваннаос	67
Пёс шаерысь казык'ёс кызы уайзы но али кызы луо	68
Кёс кыр'ёс	71
Няскыт пукрая	74
Тайга	74
Кыч интыос	76
Уйпал няскыт пукранлэн шуныт люкетэз	77
Нырись интыо кун'ёс но нырись интыо кар'ёс	78
Муз'ем шар вылын кыч казык'ёс луо	79







99854 | Удмур.  
3-307/1