

~~Н 28-10~~
~~65~~

СКОРУПСКИЙ Э.

**ВИКТАРЫШЭ - ТРАКТЫРИСТЫН
ПАМЪАТКЫЖЭ**

МОСКО СЕЛЬКОЛХОЗГИЗ 1932

1000

A

1010

1020

1030

~~Н28-10~~

63

Мар. л.

3-407

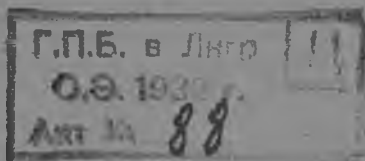
Э. СКОРУПСКИЙ

Виктарышэ-трактыристын
памьаткыжэ

Рушла гыч Шён кусарэн.

Инв. №

1770



МОСКО

СЕЛЬКОЛХОЗГИЗ

1932

СЕРИЯ ~~50152~~

Переводчик Шон
Редактор Бельский Е.

Уполномоченный Главлита № В-14853 Заказ № 6766. Тираж 3 000 экз.

17-я типография УПП ОГИЗ'а. Москва, Шлюзовая наб., 10.

ПУРТЫМАШ

Трактыр мэханик шупшшо вийлан чотлалтэш. Сандэн тудын йал озанлык пашаштэ кўлэшыжэ чылалан палэ.

Пашазэ вольык дэн ыштымым тагастарымэ годым, трактырын чыла пашамат вашкэ, ышкэ жапыштыжэ ыштэн шукташ йоным пумыжо раш койэш. Трактыр мландэ паша ыштымашым сайэмдаш, вўдымө мландым шараш, шурно лэктышым нөлталаш кугын полша.

Йал озанлык пашаштэ трактырын куго пайдам пумыжо чылалан палэ, тыдын нэргэн учашэн шогаш монь огэш воч, лончылэн умландарашат огэш кўл.

Трактыр нэргэн вэк шинчыдымым да мландэ пашаштэ тудын кўлэшыжым палыдэ илымэ вэрым Совет Ушэмыштэ кизыт ындэ муашат йөсө.

Шуко йал-влаклан ик вэрэ машина-трактыр стансэ-влакым ыштымэ дэнэ трактёр-влакын пашаштэ да организационно-общэствэннэ шотышто кўлэшлыкыштат утларак кугэмэш.

Йалым сотсиалист корно дэн вестўрлэмдымаштэ шуко йал-влаклан ик вэрэш ыштымэ машина-трактыр стансэ-влакын куго вэрым налын шогымыштым сайынрак палышаш вэрч ВКП (б) Рўдө Комитэтын 1930 ий 16 окчабрэш лукмо пунчалжым ончалман. Ту пунчалыштэ тыгэ каласалтын: „Ончылно шогышо тэхникэ дэнэ кураланшэ МТС-влак клас корным рас илышыш пуртымо да пашам большевик тэмп дэн ыштымэ нэгызэш колэктивлымэ пашаштэ, адак мучко колэктивлымэ нэгызэш кулакым клас шотышто пытарымаштэ эн кўлэш энэртыш лийын шогалыч“.

Чынак ик ий ожно, зажиточнэ капиталист элэмэнт-влак эксплотироватлымэ йорло да кокла крэстйан озанлык-влакын тошто сэмын ыштымэ тыгьдэ аңа-влак олмэш, кизыт ындэ МТС-влакысэ трактыр-влак торэш-кутынь куралмэ колхоз-влакын кумдан шарлэн кийышэ мландыштым ужуна.

1929 ийыштэ Совет Ушэм мучко машина-трактыр стансэ-влак лулэн вэлэ ильыч гын, 1930 ийыштэ шўдылэн чотлалтыч. Трактородэнтрын гына МТС'ышт-влак 157 ильыч, нуньн трактырышт-влакын чумыр вийышт ыштымаштэ 86 784 имньэ вий чот нарэ ильэ. Тылэч посна 1930 ийыштэ копэ-

ратив-влакынат машина-трактыр стансышт-влак ильыч. 1931 ийыштэ ожно почмо да у почылтшо МТС-влак чылажэ 1400 ильыч, тушто улшо трактыр-влакын чумыр вийышт ыштымаштэ (крукышто) 755450 имньэ вий нарэ ильэ.

Трактороцентрн производствэннэ планжэ почэш МТС-влакысэ трактыр-влак чылажэ 28450 тўжэм га мландым куралыныт, вўдэныт, молат. Тыдэ Совет Ушэмысэ чыла вўдымў мландын 20% лийэш.

Тугэ гынат, 1931 ийыштэ МТС-влакын ыштымышт вичийашлык планын кодшо ийлаштыжэ йал озанлыкым механизатсылымэ да колэктивлымэ шотышто МТС-влаклан ышташ ончыктымэ пашан изэ ужашыжэ вэлэ лийэш.

Йал озанлыкым механизатсылымэ дэн пырля куго трактыр завод-влакымат талын ышталтэш: Сталинградыштэ трактыр заводым 1931 ий шошымак ыштэн шукталтэ, тудо 1931 ий шыжым кажнэ кэчын 100—105 трактырым ыштэн лукташ тўнальэ; Харковысэ трактыр завод 1931 ий нойабырыштэ пашам ышташ пижэ; Чэлябысэ трактыр заводым вийын ышталтэш; адак Лэнинградыштат трактыр ыштымашым шаралтэш, тушто кажнэ кэчын 85 трактырым ыштэн луктыт.

У трактыр завод-влакым ыштымэ да тошто завод-влакым шарымэ дэнэ пырля ССР Ушэмын тўрлў вэрлаштыжэ трактырэш пыжыктэн ышташлан моло йал озанлык машина да курал-влакым лукшо завод-влакымат тугак талын ышталтэш.

Трактороцентрн вичийашлык планжэ почэш вичийашлык мучашэш чылажэ 3575 МТС лийшашан. Нунын чыла трактырышт-влакын чумыр вийышт ыштымаштэ 5163300 имньэ вий нарэ лийэш.

Ту машина-трактыр стансэ-влак вичийашлык план мучашэш Совет Ушэмыштэ улшо чыла вўдымў мландын 72 просэнжым ыштышашлык улыт.

Правичылствэ дэн партийын МТС-влак ончылан шогалтымэ ыштышаш паша-влак тўвў туганьэ улыт.

Нуным чылажымат палэмдымэ срокыштэ тўрыс ыштэн шукташ кўлэш.

Тугэ гынат, чыла ончыктымэ ыштышаш паша-влакым жапыштыжэ дā рāшын ылышыш пурташлан машина-трактыр стансэ-влакым гына ыштымэ ок ситэ. Тыдым мэ улагынрак возыма гыч раш палэн налына. Машина-влакым ончаш, нунын дэнэ пашам ышташ йэн-влак кўлыт. Квалифицированнэ тэхникэ пашайэн-влак пўтынь армийлэн кўлыт. Тэвэ мут гыч 1931 ийыштэ гына чыла МТС-влаклан тэхникэ пашайэн-влак шўдў тўжэмлэи кўлэш лийыч, ту шотышто утларакшым

виктарышэ-трактырист-влак ¹⁾ шуко күлэш ильыч. Лышэмдэн гына чотлымаштат 150 тужэм йэнг күлэш ильэ.

МТС-влакыштэ пашам чарныдэ ышташлан да нунын ончылан шогалтымэ ыштышаш паша-влăкым илышыш пуртэн шукташлан тыдэ гына ок ситэ.

Монарыжым чотлымо дэн пырля пашажат обэзачылнэ сайын ышталтман.

Трактырым тэхникэ шот дэн кучылташ пумо йэнлан — виктарышэ-трактыристлан ышкэ машинаж дэнэ ыштэн мошташыжэ тэхникэ шотышто грамотан лиймэ гына ок ситэ. Тулэч посна тудлан ышкэ трактыржым да трактырэш пыжыктэн ыштымэ машина-влакым поро кумыл дэнэ ончэн кучылташ күлэш.

Молан вара эн ончычак виктарышэ-трактырист дэч пашам умылэн, поро кумыл дэн ышташ күштэн йодылтэш? Тэвэ молан, пэрвойак, МТС-влакын пашашт — пэш куго, пэш күлэш паша.

Тыдэ эн сай машина-влак дэн кураланшэ куго армийын йал озанлыкым колэktivлышаш да мэханизатсылышаш вэрч адак ончыкыжат шурно лэктышым нолталшаш вэрч йал озанлык пронтышто кучэдалмыжэ лийэш.

Кокымшыжлан, адак тэвэ молан, трактырын сайын ыштымыжат, тудын тэхникэ шотышто сай улмыжат да паша лэктышыжат виктарышэ-трактыристын тэхникэ шотышто йамдылалтмыжым адак трактыр дэнэ ыштымыж годым чыла вэрэат, чыла годымат поро кумылжо дэнэ кучылтмыжым онча. Пытаргышыжлан адак тэвэ молан, МТС-влакын пашаштышт виктарышэ-трактырист йошкар бойэтс улэш. Партий дэн правичылствын ончыктымэ пашашт-влакым МТС-влакын илышыш тўрыс пуртэн шуктымаштышт виктарышэ-трактыристын пэнгыдылыкшэ, тўсымыжэ, тэхникэ шотышто грамотан улмыжо, активносшо да пуымо пашам поро кумыл дэн ыштымыжэ пэш куго вэрэм налын шога.

Трактырым виктарымэ да ончэн кучылтмо ²⁾ шотышто лукмо тэхникэ правил-влак гыч виктарышэ трактыристлан мом сайын умлаш күлэш.

Виктарышэ-трактырист дэч мө йодылтэш, тудлан трактыр дэнэ ыштымыж годым мом чот шинчэн шогаш күшталтэш?

1. Эн пэрвойак трактыристлан тэхникэ шотышто грамотан, активнэ лийман, адак трактыр дэн йал озанлык машина-

1) Трактористы-рулевые.

2) Уход

влакым виктарымаштә да ончәи кучылтмаштә тыршән, поро кумыл дән ыштышә лийман.

2. Йулатымә да уйлымә арвәр-влакым аныклән кучылташ күлөш.

3. Трактырым виктараш да ончаш ыштымә тәхникә правил-влакым сайын шонән, тұрыс шуктән шогыман.

4. Бригадир-влакын альә вәр гыч вәрыш коштшо мөханик-влакын трактыр да йал озанлык машина-влакым ончымо, нунын дән ыштымә, тәхникә шот дән кучылтмо да пайдаланымә нәргән пуымо кангашыштым, шонән поро кумыл дәнә тұрыс шуктән шогыман.

5. Трактыр нәргән шинчымашыжын шагалжым чот ушәштарән трактыр да мола йал озанлык машинама прамай кучылташлан трактыр дән йал озанлык машина-влакым виктарымә нәргән лукмо вуйлатымә мачәрйал-влакым лудын да вәр гыч вәрыш коштшо мөханик-влакын ойыштым колыштын шинчымашыжым күгәмдаш тыршыман.

6. Виктарышә-трактырист ышкаланжә пәнгыдәмдән пумо трактыржым ончымо да виктарымә нәргән лукмо инструксий-влакым пәш сайын, лончылән палән налжә. Тугай инструксий-влакым аралыман, күлөш годым ончалаш ышкә воктәнак кондышман.

7. Шуко шинчәм манын шонән, лыпланаш огәш күл. Трактыр да йал озанлык машина-влак дән ыштымә годым тұрлө сынымаш-влак да ышкә шинчымыж нәргән йолташ-влак коклаштә погынән кангашыман.

8. Тәхникә шотышто чыла умлыдымо паша-влакым обәзачылнә бригадир альә вәр гыч вәрыш коштшо мөханик дәч йодыштын сайын умлән налаш күлөш.

9. Трактырын да мола йал озанлык машина-влакын сайын ыштымышт, паша ләктышышт да тәхникә шотышто таза лиймышт, кужә жаплан тұсышашышт нунын кучылт моштымым онча. Тыдым виктарышә-трактыристлан пәнгыдын шинчән шогыман, мола йәнланат тутышак ушәштарән илыман.

10. Трактырын ыштымыж годым иктаж мөгән йонгылышым шижмдүгө, мут гыч двигачыл утыжым шокшәмын гын, вашкәлыкшә (скорость) начарәмын гын, пәш шуко альә пәш шагал гына уйлаш күлөш лийәш гын, магнәто начар ышта гын, йа трансмиссийшә шаулымә йук (шум) шокташ тұналәш гын, тулөч молат, нунын чийыштым палән налшаш вәрч да тбрлатышаш вәрч, вигунама трактырым ышкәт гына рончаш ок күл. Тыдын нәргән вәк йуваныдә бригадирлан альә вәр гыч вәрыш коштшо (раз'ездной) мөханиклан увәртәрәл, нунын күштымышт сәмын ышташ күлөш.

11. Двигачылыштэ пэркалымэ ганьэ йук шокта гын, ту-намак чарэн бригадирлан альэ мэханиклан увэртарыман. Пэркалымэ йук молан лиймым палэн налын тудым йалт тёрлатэн шуктыдэ (тыдым обэзачылнэ вэр гыч вэрыш коштшо мэханиклан тёрлатыман) тугань трактыр дэнэ пашам ышташ ок кўл.

12. Йулатымэ дэн уйлымб арвэрым адак трактырыштэ улшо чыла инструмэнт-влакым поро кумыл дэнэ, сайын аралыман.

13. Трактырын паша ыштымыжым да тудын тэхникэ шотышто могой улмыжым МТС-влак пуымо формо дэнэ кажнэ кэчын учотыш налын шогаш кўлэш.

Вара виктарышэ-трактырист кўшагын возымо правил-влакым илышыш пургэн огэш шого гын, трактырын ышты-маштыжэ адак тэхникэ шотышто сай улмаштыжэ могоань йонгылыш дэн ситыдымаш-влак лийын кэртыт?

Сэдэ йонгылыш-влак 100 гыч 95-шэ вучыдымо куго йонгылыш-влак лийыт. Нуно пашаштэ куго энгэжым ыштат. Трактырым вэлэ паша гыч лукмо огыл, МТС'ын производ-ствэниэ планжым шуктымымат кўрлын кэртыт.

Виктарышэ-трактырист-влак ышкэ пашаштым кўлэш сэмьн шоньдэ ыштат, йужгунам гын, трактыр-влакым ончымо да кучылтмо нэргэн лукмо тэхникэ правил-влакым тўрыс шуктэн орыт шого. Сандэнак трактыр да йал озанлык машина-влак жап шудэак пашалан йбрдымб лийыт, мэханизм-влак пудыргылыт, машина-влак пашам ыштэн кэртдэ шогат, паша лэктышышт вола, тулэч моло производствэnnэ-тэхникэ шотан ситыдымаш-влакат лийэдат.

¶ „Памьаткэш“ ончыктым трактыр дэн йал озанлык машина-влакым ончымо да кучылтым нэргэн лукмо тэхникэ правил-влакым виктарышэ-трактыристлан кажнэ кэчын ышты-маштыжэ обэзачылнэ шуктэн шогаш кўлэш мо?

¶ Ойлымат ок кўл, ту правил-влакым обэзачылнэ да тўрыс шуктэн шогаш кўлэш. Чыла ончыктым правил-влакым тўрыс шуктэн от шого гын, МТС'ын планжым жапыштыжэ тэмэн шуктыдымо дэнэ пырля йал озанлыкым колэктивлымэ да мэханизатсылымэ вичийашлык планым шуктымашат кўрылтэш. Тыдэ гына шагал, виктарышэ-трактырист тэхникэ правил-влакым тўрыс шуктэн ок шого гын, кулак-влаклан вэлэ полша, ышкэ колхозшылан, тугак кугыжанышманат зийаным вэлэ ышта. Тыдлэч посна трактыр пужлымаш, йара (пашадэ) шогымаш, адак йбршэш пудыртымаш дэч аралашлан виктарышэ-трактыристлан трактыр да йал озанлык машина-влакым ончэн кучылтмо нэргэн лукмо правилэ-влак гыч мом пэнгыдын ушэштарэн шогаш кўлэш?

Чыла тугань Йонгылыш да ситыдымаш-влак дэч аралалт-шаш (утлышаш) вэрч виктарышэ-трактыристлан ышкэнжын кажнэ кэчын ыштымэ пашаштыжэ улагын ончыктымэ тыгань тэхникэ правил-влакым сайын, тۇрыс шуктэн шогаш күлэш.

1. МТС'ын базыж гыч трактырым налмэ годым да пашашкэ лэкмэ дэч ончыч

1. Пашалан лэкмэ дэч ончыч трактырын да тушак пыжыктэн ышташ пуымо машинан (плуг, дискан тырма, вүдымө машина) умбал могыржым пэш сайын тэхникэ шот дэн ончаш күлэш. Тыгэ ончымо годым гайкэ-влакын күлэш сэмын пүтыралтмыштым, тўрлылан кэлыштарымэ рычаг-влакын ¹⁾ куштылгын ыштымыштым вашкэлыкым куштылгын вашталташ лиймым, ваш ушымо муфтын ²⁾ тўрыс ыштымыжым пэш сайын шымлэн ончыман. Адак ўйлымө системын кузэ ыштымыжым, радиатырын да турба пуч-влакын йогыдымыштым, ончыл кольаса-влакысэ ролик-влак сайын тўрлалаттым (нуно утыжым чоткыдын пүтыралтыныт гын, кольаса йёсын пёртэш, пэш пушкыдын пүтыралтмэ годым кольаса пэлмогырыш тайнэн кэртэш) вентильатыр тўрыс шупшылтмыжым (пэш чот альэ пэш луш огыл гын), тулэч молымат раш палэн налаш күлэш.

2. Ончыл кольаса-влакысэ рамкэ-влакын сайын тўрлалатмыштым ончымо годым кольаса-влакым мландыштэ шогымашт гыч нёлталаш күлэш. Ончымо годым кольаса-влакым от нёлтал гын, тугэ ончымын нимогань пайдажат огэш лий, энгэк вэлэ лийын кэртэш. Кольаса-влакым нёлталын нуным эркын пёртыкташ лиймэ годым гына, сайын ончаш күлэш. Йонгылымаш монь ынжэ лий манын адак ты пашам сайын ышташ тунэмшашлан вэр гыч вэрыш коштшо мэханикым альэ мончорым ўжын кондэн нунын дэч инструксийым йодаш күлэш.

Палэмдымаш. Пашалан лэкмэ дэч ончыч шымлэн ончымо сэмынак, вич кэчылан ик кана пасуштат паша ыштымэ годым тугэ обэзачылнэ өнчэдылаш күлэш.

3. Тугэ шымлэн ончымо ³⁾ годым подшипник-влак йа пэш чот, йа пэш луш шупшылтыныт лийэш гын вэр гыч вэрыш коштшо мэханик альэ мастэрскойысо мончор дэч посна, ышкэтын вэлэ тўрлаташ огэш күл. Тудым пасуш лэкмэ дэч онжнат — трактырым базэ гыч налмэ годым, па-

1) Регуляторные рычажки

2) Муфта сцепления

3) Проверка

суышто ыштымэ годымат ышкэтын тёрлаташ огэш кўл. Ты паша пэрвой ончалмаштэ йёсё огыл ганьэ койэш гынат, тудым шукташ трактыристын шинчымашыж дэнэ сынымашыжэ шагал лийэш гын подшипник-влакым пужэн трактырымат паша ыштыма гыч луктын кэртэш.

4. Ончыл кольбасаштэ улшо подшипник-влакым вэр гыч вэрыш коштшо мэханик йа тудын ишанэн кўштымыж почэш йужгунам бригадир вэлэ тёрлатэн кэртэш. Ты пашам трактырист ышкэжак ышта гын, пайдажэ шагал, энгэкшэ вэлэ шуқырак лийэш. Сандэнак тугань йонгылыш дэч утлышаш вэрч ты „памьаткэш“ каласымэ сэмын подшипник-влакым шупшын тёрлатымэ пашам чыла годымат вэр гыч вэрыш коштшо мэханиклан йа тудын кўштымыж почэш бригадирлан ыштыктыман.

5. Трактырын да тушак пыжыктэн ыштымэ йал озанлык машина-влакын ўмбал могырыштым сайын шымлэн ончымонгё, адак муымо йонгылыш-влакым МТС-ын вэр гыч вэрыш коштшо мэханикшэ дэн пырля тёрлатэн шуктымонгё трактырын тўрыс ўйалтмыжым шымлэн ончыман. Тыдэ пэч отвэтствэннэ паша. Сандэнак ты пашаштэ моло йэнлан ишанаш ок кўл. Трактырын тўрыс ўйалтмыжым трактыристлан ышкаланжак сайын ончаш кўлэш. Тыдлан вэрчын эн ончыч трактырым кё ўйлэн, кё тэмкалэн, кунам, могоань числаштэ ўйлэн, ўйлымё арвэр-влак (автол, вискозин да солидол) кушэч, могоай атэ гыч налылтмым адак нунын йандарлыкыштым шинчэн налман.

Сай ўй дэнэ ўйлымым палэн налмонгё, „ўйлымё таблитсым“ ончэн сайын да тўрыс ўйлымым шымлэн ончыман. Ўйлымё таблитсэ чыла годымат трактыристын пэлэнжак лийман, трактырым ўйлымё альэ ўйым тэмымэ годым ту таблитсым ончэн ыштыман.

6. Ончымо годым трактырын начар ўйалтмыжым палалтэш гын, тунамак тёрлатыман. Трактыр ўйалтын огыл гын, адак кўлэш вэрэ ўй тэмалтын огыл гын, „ўйлымё таблитсым“ ончэн, ты памьаткэш ончыктымэ тэхникэ правил-влакым да кажнэ трактырыштэ ўйлымё нэргэн улшо инструксий-влакым тўрыс шуктэн ты пашам трактыристлан ышкаланжак ыштыман,

7. Ўйлымё да ўйым тэмымэ пашан сай ышталтмыжым шымлэн ончымонгё йужэрыктышын ¹⁾ сай улмыжым ончыман. Кажнэ посна маркэ трактырлан лўмын лукмо инструксийэш ончыктымым палэн налын йужэрыктышын йандар улмыжым, тушто ситышашлык да сай ўй улмыжым ончыман. Йужэрыктышын ўйжэ, сэткыжэ да рэзервуаржэ лавыр-

¹⁾ Воздухоочиститель

гэн гын, тунамак уйжым йастарэн налын, сэткэ дэн рээр-вуарым сайын карасин дэнэ мушкын инструксиёш ончыктымо сэмэн уйым тэмэн шындыман.

Фордзон да ФП трактырлаштэ йужэрыктышым вуд дэнэ мушкыт. Йоктарымэ пробка гыч чыла лавражэ йогэн каймэш мушмөнгө, йужэрыктышыя кушул пробкышкыжо шумэшкэ йандар вудым тэмаш күлэш. Трактырын йужэрыктышыжэ лаврагын гын, тушто ситышашлык уй альэ вуд укэ гын, тугань трактыр дэнэ нигунамат пашам ышташ огэш күл.

8. Йужэрыктышын сай улмыжым ончэн, муымо йонгылыш-влакым төрлатымөнгө бакыштэ йулатымэ арвэр дэн вуд улыжым ончыман (вудшө силиндрышкэ пуаш күлешан годым лийэш). Бакыштэ йулатымэ арвэр альэ вуд укэ гын, ты памьаткэш түрлө арвэрым тэмымэ нэргэн ончыктымо тэхникэ правил-влакым да кажнэ трактырыштэ улшо инструксий-влакым түрыс шуктэн тушко карасиным альэ вудым тэмыман. Тудын дэн пырля йуштэмдышэ систьэмыш ныжылгэ, йуштө вудым тэмаш күлэш.

9. Трактыр дэн паша ышташ тунгалашлан чыла күлэшым ыштэн пытармөнгө, трактырым кунам уйлымым, могонь ужашышкыжэ (двигачылын картэржэ, трансмиссий, дифэрэнциал) уйым тэмымым, могой сорт уй, кунам — могонь числаштэ, могонь часыштэ уйлымым ончыктэн трактыристын журналышкыжэ (дневник) возыман. Тыдлэч вара кладовой альэ мастэрской гыч күлэш инструмэнтым, масльонкым, нагньэатэтьнэ насосым, уштылаш йөршө арвэрым, гайкэ да шплинт-влакым, ик монар болтым, тулэч молым налман. Налмылан распискым пуаш күлэш. Тыдым чыла ыштэн пытарымөнгө, бэнзиным йулатэн двигачылым сайын ырыктэн шуктыман. Вара тудым карасиныш кусарэн мэханик альэ мастэрскойысо мончор ончылно түрлө вашкэлык дэнэ колтэн трактырын ыштымыжым шынэн ончыман. Тыштэ иктаж шучко пэркалмэ альэ шаулымо йук шоктымыжым, ваш ушым муфтын да виктарымэ ужашын сайын ыштымыжым, вашкэлыкым куштулгын вашталташ лиймым сайын эскэрыман.

II. У трактыр дэнэ пэрвой 20—50 часышкэн ыштымэ годым ончымо.

1. У трактыр дэнэ тунгалтыш 20—50 часышкэн ыштымэ годым тудын уло кэртмыж дэн ышташ огэш күл. Ты правилым түрыс шуктэн шогаш күлэш. Трактырым куштулго пашаштэ йагылтэн шуктымөнгө ижэ уло кэртмыж дэн ышташ тунгал-

ман. Вэс мут дэнэ каласаш гын, кажнэ у трактырым ончыч йагылтарашлан куштылго пашам (изирак нагрузка) ышташ күлэш.

2. Йагылтарымэ паша тыгэ ышталтэш: у трактыр дэнэ пэр-вой кана ышташ туналмэ годым туналтыш 20—50 час мар-тэк уло кэртмыжын 50 альэ 75 просэнжым вэлэ пашашкэ ушыман. Мут гыч трактырын вийжэ нил лэмэкан плуг дэнэ ышташ кэлыштаралтын гын, у трактыр дэн пэрвой кана ышташ туналмэ годым тудым пэрвой 10—25 часышкэн 2 лэмэкан плуг дэнэ, вэс 10—25 кэчыштэ кум лэмэкан плуг дэнэ ыштыкташ күлэш. Тыгэ, ончыктымо 20—50 часышкэн куштылгын ыштыктымөнгө вэлэ трактырым уло вийжэ дэнэ ышташ ушыман. Трактырэш моло йал озанлык машина-влакым пыжыктэн ыштымэ годымат тугак ышташ күлэш Йуж-гунам МТС'ыштэ куштылго машина гыч тунгалын утыр кугырак, нэлэ машинам пыжыкташ кэлшышэ машина-влак огыт лий. Тугань годым трактырым сайын йагылтэн шукташлан могай машина уло тугайымак пыжыктэн трактырын кокымышо вашкэлыкшэ дэнэ огыл, ончыч пэрвой вашкэлыкшэ дэнэ ыштыман. Трактырым йагылташлан тудым йара (нимогань машинам пыжыктыдэ) кондышташ альэ кумышо вашкэлык дэнэ ышташ огэш күл. Тугэ йагылтымын нимогань пайдажат ок лий.

3. Йагылташлан пашам ыштымэ годым трактырын чыла ужашышт-влакымат чүчкыдын да сайын уйлаш, моторын да трансмиссийын картэрыштыжэ уйым чүчкыдын вашталташ күлэш.

4. Тыдым пэнгыдын ушэштарэн илыман: у трактырым йагылтышаш вэрч кушагын ончыктымо сэмын пэрвой 20—50 час ыштымэ годым (монар час ышташ кажнэ маркэ трактырлан посна ончыкталтэш) моторын картэрыштыжэ уйым шагал гын кок кана вашталташ күлэш. Трактырым йагылташ 20 час ышташ күлэш гын, 10 часлэн ыштымөнгө уйлыман, 30—50 час күлэш гын — 20 да 30 час ыштымөнгө (мут гыч ФП, интэрнационал да кэйс, модель). Вэс мут дэн каласаш гын, йагылташ ончыктымо жапын пэлыжым ыштымөнгө да ыштэн пытарымөнгө уйлыман. Тыгэ ыштымэ годым моторын картэрыштыжэ уйым кок кана вашталталтэш, умбакыжэ уйым вашталтымэ шотышто ты памьаткын посна вуйлымашэшыжэ да уйлымö таблитсэш ончыктымо сэмын ыштыман.

Трансмиссийыштэ да дифэрэнциалыштэ йагылтэн шуктымөнгө — 20—30 альэ 50 час эртымөнгө гына уйым вашталтыман. Двигачылын картэрыштыжэ вашталтымэ (пашаштэ лийшэ) автолым, тугак трансмиссийыштэ вашталтымэ вискозиным йандар, сай пөтыраш лийшэ пөчкөшкэ посна-посна

Йоктарыман. Тыгэ пэчкэшкэ йоктарэн шындымэ уй сайын шундэн шуэш гын, тудын шуқыракшэ ($\frac{3}{4}$ ужашыж дэч шагал огыл) пэлыжым пашаштэ лийдымэ уйым ушэн вэскана машинаш уэш тэмаш йора. Пашаштэ лийшэ уйым тугэ уэш тэмымэ годым тыдым ушыш налаш күлэш: пэрвойак, уй сайын шундэн (эрнэн) шушо лийжэ; кокымшыжо, пэчкэ гыч вэдра-влакыш йоктарымэ годым пундашышкэ волэн шичшэ нугыдыж дэнэ ынжэ йөрналт. Шундэн пундашыш волэн шичшэ дэнэ трактырым уйлаш ок йөрө.

5. Ончылан каласымэ кок правилэ сэмынак кумышо правилымат түрыс шуктэн шогаш күлэш. Кумышо правилэ тыганьэ: пашаштэ лийшэ уйым йастарэн налмөнгө картэрым сайын карасия дэн мушкын шындыман. Варажым карасин чыпчэн шумөнгыжэ тушко йандар уйым тэмаш күлэш.

6. Молан вара пашаштэ лийдымэ у трактыр дэнэ пэрвой 20—50 час нарэ ыштымэ годым, трактырым пэш сайын ончэн, кучылташ күлэш? Тэвэ молан, трактыр-влакым пэш сайын ыштымэ годымат, нунын пашазэ мэханизмышт-влак күлэш сэмын йагылгэн иктышт-вэсышт дэнэ ушнэн шуын огыт лий. Сандэн у трактыр-влакым пэрвой паша ышташ тўналмэ годымак уло кэртмышт дэнэ пашашкэ ушаш ок лий. Тулэч посна пашаштэ лийдымэ у трактыр-влакыштэ изыш гынат мэтэл гыч кодшо пурак лийэш, йагылгэн шуктыдымо да мэтэл пурак дэн лавыргышэ мэханизм-влакым уло кэртмышт (вийышт) дэнэ пашашкэ ушымэ годым нуным вашкэ пудырташ, жап шудэак пашалан йордымашыш лукташ лийэш. Уло вийжэ дэнэ пашам ыштымэ годым трактырын мэханизмышт-влак пэш вийын тэмдалтыт. Вийын тэмдалтмылан көра нуно ваш-ваш чот йыгалташ тўналыт, тыгэ нуно вашкэ шокшэмыт. Трактырын ужашышт-влак шокшэммылан көра уй вишкыдэмэш, пашазэ мэханизм-влакым уйлымын сайлыкшат утларак начарэмэш. Уйлымын сайлыкшэ пужлымылан да йагылтэн шуктыдымо пашазэ мэханизм-влакын иктышт-вэсышт дэнэ ваш-ваш чот йыгалтын, вийын тэмдалтмыштлан көра нуно вашкэ пыташ тўналыт. Трактырын ужашышт-влак пыташ (утыжым йыгалташ) тўналмэ годым уйышкө мэтэл пурак да монь йөрналтэшат уйлымын сайлыкшэ огата утларак пужла.

Трактырын ужашышт-влак шокшэммылан да пашазэ мэханизм-влакын ваш-ваш утларак чот йыгалтмыштлан мэтэл пурак-влак да монь ушнэн уйлымын сайлыкшэ тугэ кок пачаш пужлымылан лийын у трактырым ик монар кэчыштэ ыштымаштат пашалан йордымашлык пужаш лийэш. Чылан палэ, нигунамат тыгэ ышташ тыршыман огыл. Сандэнак йагылтымэ шотышто кушагын ончыктымэ правил-влакым түрыс шуктэн шогыман. Нунын кокла гыч: 1) Йагылтымэ

годым куштылгырак пашам ыштымэ пашазэ мэханизм-влакын тэмдалтмыштым куштылэмда, тугэ йыгалтмыштым да йыгалтмэ дэнэ пытымыштым изэмда; 2) уйым чүчкыдын вашталтымэ да картэр-влакым карасин дэнэ мушмо уйлымашын сайлыкшым утларак сайэмда, чот йыгалтмылан көра погынышо метал пурак-влак да монь пашаштэ лийшэ уйым йастарымэ дэнэ пырля эрналтыт.

III. Куго (капитальнэ) альэ кокла рэмонт гыч лэкшэ трактыр дэн пэрвой 10—20 часышкэн ыштымэ годым ончымо.

1. Кокла рэмонт гыч альэ путыракшым куго (капитальнэ) рэмонт гыч лэкшэ трактырын тэхникэ шотышто пашалан йöрымыжым ончымаштэ тудо пашаштэ лийдымэ у трактыр дэн ик ганьак улэш Тоштэмшым вашталтэн шындымэ у поршэнь, цилиндр гильзэ, шэстэрна-влакымат ончыч сайын йагылтэн шукташ күлэш.

2. Рэмонт гыч лэкшэ трактыр-влакым вэк йагылтыдэгэч уло вийышт дэнэ пашашкэ ушымылан ик-кок кэчыштэ адаткат мастэрскойышко рэмонтилан нангайымаш-влак йатыр улыт. МТС-влакысэ трактыр-влакым туганьышкак шуктыдымаш вэрч, нуным рэмонт дэч вара йагылташлан куштылго пашашкэ ушыман.

3. Рэмонт гыч лэкшэ трактыр-влакым йагылташлан 10—20 часышкэн, могай рэмонт лиймым да монар ужашыжым у дэнэ вашталтымым ончэн ыштыман.

4. Тугань трактыр-влакым йагылтэн шуктымэ дэч вара двигачылын картэрыштыжэ улшо уйым обэзачылнэ вашталташ күлэш. Адак у трактыр-влакысэ ганьак йандар уйым тэмимэ дэч ончыч картэрым карасин дэнэ сайын мушкаш күлэш. Йагылтымэ дэч вара йастарымэ уйым пашаштэ лийшэ уй дэн пырля йöраш ок күл.

IV. Йулатымэ да уйлымö арвэрым арылымаштэ.

Трактыр-влакын пашаштышт да тэхникэ шотышто сай улмаштышт уйлымö да йулатымэ арвэр-влакын (карасин, автол, солидол, вискозин) йандарлыкышт пэш куго вэрым налын шога. Моторын кужо жаплан тусымыжо да ыштымыжын сайлыкшэ уйлымö арвэр дэн йулатымэ арвэрын йандарлыкшым онча. Йулатымэ да уйлымö арвэрын йандарлыкшэ виктарышэ-трактыристын порокумылжо дэнэ умлэн аралымыжым онча. Американыс-влак уйлымö да йулатымэ

арвэрын йандарлыкшым пэш күлэшлан шотлэн виктарышэ-трактыристын пашажым тыгэ ончыктат: „Виктарышэ-трактыристын эн күлэш, куго пашажэ үйлымö арвэр-влакым пэш йандарын кучымо лийэш. Уй дэн тавотыш лавра да пэнгыдэ наста-влак изышак вэлэ йөрналтыт гынат нуным үйлымö арвэр гыч умбачын эрыктэн уштмö насташкэ савырат.“

Вэс мут дэн каласаш гын, үйлымö арвэр-влак лавыргат гын, уйлаш йöрыдымö лийыт. Тугань лавыргышэ уй дэнэ үйлымö годым йужо пашазэ мэханизм-влак чот йыгалтын пыташ тунгалыт, садыгэ трактыр-влакат жап шудэак пашалан йöрдымö лийыт. Йулатымэ арвэр-влак лавыргымэ годымат трактырын ыштымаштыжэ тэхникэ шотышто тугань-ак ситыдымаш-влак лийыт.

Йулатымэ да үйлымö арвэр-влак лавыргымылан көра лийшэ энгэк-влакым чүчкыдынак ужылтэш гынат, виктарышэ-трактырист-влак йулатымэ дэн үйлымö арвэр-влакым аралымашкэ сайын огыт ончо. МТС-влакын 1930 ийыштэ ыштымаштышт тыгань примэр-влакым шудылэн ончыкташ лийэш: виктарышэ-трактырист-влак йулатымэ да үйлымö арвэр-влакым мардэжан, пуракан годымат пэтырэн огытыл, тугэ карасинат, уйат пурак дэнэ лавыргэн. Тугань годым пугыракшэ солидол утларак лавырга.

Трактырын ужашышт-влакыш уй-влакым тэмкалымэ атэ-влакымат йандарын огыт кучылт. Виктарышэ-трактырист-влакын йулатымэ да үйлымö арвэр-влакым тугэ кучылтмышт пэш куго зийаным конда, сандэнак тыгай ситыдымашым вэк йуваныдэ йöршэш пытараш күлэш.

Тыдлан вэрч трактыристан тыдым ыштыман:

1. Йулатымэ да үйлымö арвэр-влакым аралэн шинчыктымэ пэчкэ-влакын чыла годымат сайын пэтыралт шинчымыштым эскэрыжэ. Пэчкэ-влакысэ пробка альэ лумын ыштымэ пэтыртыш-влакым лач кэлыштарэн пэтырыман, тушко лавра да пурак пурэн ынжэ кэрт.

2. Моло йолташышт-влак ышкэ пашаштышт ту правилым шуктэн огыт шого гын, нунын дэн түрлö йöным муын кучэдалман, йулатымэ да үйлымö арвэр-влакым нуныланат күлэш сэмын аралыкташ тыршыман. Тугань йэнг-влак йолташ-влак пуымо ой-кагашым огыт колышт гын, нунын нэр гэн бригадирлан альэ вэр гыч вэрыш коштшо мэханиклан каласаш күлэш.

3. Уйым тэмашлан кучылтмо атэ-влакым йандарын аралымымат тугак поро кумыл дэнэ эскэрэн илыман. Уйым тэмкалалаш кучылтмо атэ-влакым лумын ыштымэ йашныкыштэ пэтырэн аралыман. Түрлö уйым тэмаш — карасин, уй, вуд, солидол — посна атэ лийман, умбалныжэ кугын возалтмэ лийжэ, мут гыч, уй, карасин, солидол, тулэч молат. Вудым

тэмаш кучылтмо атышкэ карасиным альэ молым тэмаш огэш кўл. Тэмкалымэ атым шоналтыдэ кучылтмо трактыр-лаң зийаным вэлэ ышта.

Ұй-влакым лұмын ыштымэ сай пэтыртышан вэдра-влак дэнэ гына тэмкалыман. Тугань вэдраң йоктарашлан ыш-тымэ нэржэ, умбалныжэ воронка (чоргат), воронка умбал-нэ шоктэ (сэткэ) лийэш. Тыгай вэдра укэ гын, вэр гыч вэрыш коштшо мэханьыклан увэртэрэн, налыкташак тыр-шыман. Тунамат огыт нал гын, кугырак мэханиклан, дирэк-тырлан, тэхникэ пашам ончышо инспэктырлан каласыман.

Тыдэ гына альэ ок ситэ. Ұй-влакым тэмымэ дэч ончыч чыла годымат тэмкалаш ыштымэ атым (вэдра, лэйкэ, насос) карасин дэнэ мушкаш кўлэш. Сэдэ атэ-влакын сайын эр-нэн шумыштмөнгө гына, тушко йўлатымэ альэ уйлымө ар-вэрым йоктарыман,

4. Пэчкэ гыч карасиным альэ уйым йоктарымэ дэч он-чыч пробка, йа пэтыртыш воктэчын лаврам, пуракым ұш-тылаш кўлэш. Варажым пробкым пўтыралын альэ пэтыр-тышым налын уйлымө, йа йўлатымэ арвэрым йоктарэн нал-мөнгө тунамак сайын пэтырэн шындыман. Тўржө гыч изыш йогэн каймэ монь лийэш гын, ұштылаш кўлэш, тугак ко-дэт гын, тушко лавра да пурак чумурга.

5. Карасиным альэ уйым пэчкэ гыч викак вэдраш тэмаш огэш кўл, лұмын ыштымэ насос дэнэ тэмыман. Насос дэч посна викак вэдраш йоктарымэ годом уйышкө альэ йўла-тымэ арвэрышкэ пурак йөрналтэш, трактырын пашаштыжэ да тэхникэ шотышто энгэкым ыштэн кэртэш.

6. Уйым альэ йўлатымэ арвэрым аралымэ пэчкэн проб-каж дэнэ пэтыртышыжымат йандарын кучаш кўлэш. Пэч-кэн рожшо-влакым лавыран пробка альэ шовычо дэнэ пэ-тыраш ок кўл. Пробка лавыргэн гын, тудым карасин дэнэ сайын мушкаш кўкэш.

V. Трактырым уйлымаштэ.

Трактыр дэнэ ыштымэ пашаң сайлыкшэ, трактырын тэх-никэ шотышто сай улмыжо, паша лэқтышыжэ, кужо жап-лан тўсымыжө, пашадэ шогымыжо, рэмонлан кучымо рос-кот, тулэч молат уйлымө арвэрым кузэ аралымым, тудын йандарлыкшым гына огыл, виктарышэ-трактыристын трак-тырым уйлымө да тушко уйым тэмымэ нэргэн лукмо тэхникэ правил-влакым шуктэн шогымыжымат онча.

Трактыр альэ тушагын пыжыктэн ыштымэ моло йал озанлык машина пэш сайын ыштэн лукмо лийыт гымат уйлымө арвэр сай ок лий гын, йа кўлэш сэмын альэ жа-

пыштыжэ огыт уйлалт гын, садак шагал гына ыштымбигат пашалан йӱрыдымӱ лийын кӱртыт. Тытань годым машинанам пӱш сай мачӱрйал гыч ыштымат полшӱн ок кӱрт.

Ошман да пурак дӱн лавыргышӱ уй дӱнӱ уйлымӱ альӱ жапыштыжӱ адак правилӱш ончыктымӱ ганьӱ кӱлӱш сӱмын уйлыдымӱ годым мӱханизм-влак чот йыгалтыт, кӱртнӱӱ корнысо вагонн ышдыржӱ дӱн букс-влакшым начар уйлымылан кӱра йӱрдымашыш лӱкмӱ сӱмын трактырат пошалан йӱрыдымӱ лийӱш.

Кичкӱн коштмо орва дӱнат тугак лийӱш. Кольасажым да ышдыржым сайын уйлыдымӱ годым вашкӱ йыгалтыт, нуным олмыкташ вӱрӱштӱш. Палӱ, тӱрыс уйлымӱ годым тугӱ огӱш лий.

Трактырын пашазӱ мӱханизмлаштыжӱ тӱмдалтмаш да ваш-ваш йыгалтмаш кӱртнӱӱ корнысо вагон дӱн орва-влакын ышдырышт йыгалтмӱ дӱч вийырак лийӱш. Сандӱнак начар уйлымылан кӱра нуно вашкӱ пытат, пашашлан йӱрыдымӱ лийыт.

Кушагын ончыктымӱ йонгылыш-влак дӱч утлышашлан трактырын чыла ыжашыжымат сай уй дӱнӱ жапыштыжӱ уйлаш кӱлӱш.

Сайын уйлымӱ ваш-ваш йыгалтмашым иземда, тугӱ трактырын пашажӱ кушгылӱмӱш, паша лӱктышыжӱ нӱлта-лалтӱш.

Виктарышӱ-трактырист-влакын уйлымӱ адак уйым тӱмымӱ нӱргӱн лукмо тӱхникӱ правил-влакым тӱрыс шуктӱн шогыдымыштлан да уйлымӱ арвӱр-влакым лавыртымыштлан кӱра лийшӱ ончылан каласымӱ йонгылыш-влак дӱч утлышаш вӱрч трактырым уйлымӱ годым трактыристлан тыгань правил-влакым тӱрыс шуктӱн шогыман:

1. Ышкӱ ыштымӱ трактыржым уйлымӱ нӱргӱн лукмо таблитсым сайын тунӱмын, трактырыш уйым тӱмымӱ да уйлымӱ годым таблитсӱш каласымӱ сӱмын сайын шонӱн, жапыштыжӱ ыштӱн шогыман.

2. Трактырым ончымаштӱ тӱрыс ыштымым шымлӱн шогышаш вӱрч да тӱрлӱ справкым налшаш вӱрч уйлымӱ таблитсӱ, трактырым ончымо да виктарымӱ нӱргӱн лукмо вуйлатымӱ кагаз адак сӱдӱ памьаткӱ чыла годымат виктарышӱ-трактыристын пӱлӱнжӱ лийман.

3. Трактырыш тӱмаш да тудым уйлаш пӱш йандар уйым гына кучылтман. Уйым лӱмын ыштымӱ посна атӱ дӱнӱ тӱмаш кӱлӱш (лӱмын ыштымӱ вӱдра, сӱткӱ умбалан воронка, насос, тулӱч моло).

4. Трактырыш уйым тӱмымӱ да уйлымӱ дӱч ончыч пашазӱ мӱханизм-влакыш уйым колтымӱ, йа уйлымӱ вӱрла гыч лавра дӱн пуракым обӱзачыдӱн сайын ыштылаш кӱлӱш.

Ончыч тугэ уштын от нал гын, уйлымö годым трактырын мөханизмлашкыжэ ошма, рок, тулөч молö лавырат пуран кэртэш.

5. Двигачылын картэрышкыжэ лұмын тэмаш ыштымө сэткэ ұмбалан рож гыч гына ұйым тэмыман. Ұйым тэмымэ дэч ончыч ту рож ұмбалсэ сэткым налын обөзачылнэ карасин дэнэ мушкаш күлэш. Двигачылын картэрышкыжэ смотровый лұк гыч ұйым нигунамат тэмаш огэш күл. Тудо (лұк) йалт вөс күлэшлан ыштаалтын. Моло йолташ-влакат тугэ ынышт ыштэ манын, чот эскэрэн шогыман. Ұйым лұк гыч тэмымэ трактырын двигачылжылан энгэкым вэлэ ыштэн кэртэш.

6. Йуштö жапыштэ эр шошым, альэ шижым трактыр кужо жапышкэн пашам ыштыдэ шога гын, картэрысэ ұй кылмэн шичшашлык лийэш гын, чарнымöнгö ұйын лэвэ улмыж годымак обөзачылнэ йалт йастарэн (йоктарэн) налаш күлэш.

7. Ұйым йандар атэ дэнэ йандар пөчкэш гына йастарэн налман. Вара пөчкэшкэ пурак альэ лавра пурыдымашын сайын пэтйрэн шындыман.

8. Двигачылын картэржэ гыч ұйым тэвэ молан налаш күлэш: пөрвойак, йуштö годым йудлан альэ көчывалым картэрэш ұйым йастарыдэ кодэт гын, ұй нугыдэмэш пашазэ мөханизм-влакын ваш-ваш йыгалтшэ умбалыштым сайын уйангдэн ок кэрт, подшипник-влак чот ырэн лөваш тўналыт, ұй шуяшшо насосым тугаш лийэш, колэнчатый валын шөйкэ дэн силиндрышт-влак коптаралтын кэртят; кокымышыжлан, картэрыштэ улшо ұй йүкшэмаш тўналмөнгö двигачылым пашашкэ ушаш (заводитлаш) йөсö лийэш.

9. Ойлымат ок күл, тэлым двигачыл ыштэн чарнымöнгак картэр гыч ұйым обөзачылнэ йастарэн налман. Йужгунам иктаж молан лийын ұйым йудлан картэрешак кодаш вэрэштэш гын, эрлашыжым моторым пашалан ушымо дэч ончыч картэрын умбал мөгыржым лэвыктымэ лампэ дэнэ ик-төр ырыктэн ұйым лэвыкташ күлэш. Тугэ гынат тыгэ ыштымэ трактырлан зийаным гына конда, сандэн тыдымат ала кунам пöрык (ик кана) вэлэ ышташ лийэш.

10. Картэр гыч йастарэн налмэ ұйым эрлашыжым моторым пашалан пыжыктымэ дэч ончыч йандар атэш сайын ырыкташ күлэш, вара ижэ картэрыш тэмыман. Картэрыштэ ұй кылмаш тўналдымашын тунамак двигачылым пашалан ушыман.

11. Тэлым, эр шошым альэ шижым йуштö жапыштэ ыштымэ годым, трансмиссийын сайын ұйалат шогымыжым чарныдэ эскэрэн шогаш күлэш.

12. Уй (вискозин) утыжым нугыдэмын трансмиссийын пашазэ механизмышт-влак начар үйлалтыт гын, тудын нугыдылыкшым да шокшылыкшым ончэн „Л“ автолым йбраш (вараш) күлэш. Тыгэ ушымöнгö коробкын пырдыжлаж гыч үй эркын йогэн кертшэ, тувэчын пундашышкыжэ трансмиссийын чыла йыгалтмэ ужашышт-влакыш эркын кайэн, нуным сайын үйлэн кертшэ. Тыгэжэ интернационал, кэйс, модель Л да моло трактыр-влакым кучылтмо годым ышталтэш. Адак пэш йүштö жапыштэ (тэлым) вашкэлык коробкыш¹⁾, вискозин олмэш „Т“ автолым тэмаш күлэш.

13. Джон-дир трактыр дэн ыштымэ годым йүштö жапыштэ уй чот кылма гын, сэдэ трактырым ыштышэ заводын ойжо сэмын вашкэлык коробкысо үйым карасин дэнэ (2,5—3 литр нарэ) йбраш күлэш. Тугэ гынат, заводын пумо ойжо сэмын ала кунам ик кана вэлэ ыштыман. Ончыч вашкэлык коробкысо улшо вискозиным „Л“ автол дэнэ йбраш күлэш. Вашкэлык коробкысо үй шынчырла дэнэ күшкыла күзэн зубчаткын кок могыржо гычат шэнгэл шүдырысö улшо подшипник-влак шинчымашкэ йога гын вэлэ завод сай үйлымылан шотла.

14. Уй утыжым вишкыдэмын трансмиссийым үйлымын сайлыкшым ынжэ начарэмдэ манын, вашкэлык коробкысо улшо вискозинын шокшылыкшым, сайлыкшым да нугыдэмыжым ончыман. Тыдым ушыш налын кузэ да могай лиймэшкэ тұрыс вишкыдэмдымэ нэргэн бригадир альэ вэр гыч вэрыш коштшо мэханик дэч канашым йодаш күлэш.

Уйлымашым начарэмдымашын, ончычшым вашкэлык коробкыш „Л“ автолым шагалрак ушыман, вара тудын вискозин дэнэ сайын йбрналтын шумымжöнгö үйлымын сайэммыжым ончыман, үйлымын күлэш сэмын сайэм шумэшкыжэ тугэ ыштыман. Тыдым ыштымэ годым сайын шонэн, завод-влакын пумо инструксыштым ушыш налын шогыман.

15. Двигачылын картэрышкыжэ альэ вашкэлык коробкыш үйым тэмымэ йэда тыдым ыштыман:

а) Ончыч пашаштэ лийшэ үйым йастарэн налман, варажым йоктарымэ рожым пробка дэн пэтырэн картэрым сайын карасин дэнэ мушкыш күлэш, пундэшэш погынышо лавыражэ пашаштэ лийшэ үй дэнэ пырля ынжэ його;

б) Тылэч вара рожым почын лавырам мушмо карасиным посна атышкэ йоктарэн налын (карасиным мландыш йоктараш ок күл), сайын чылчэн шумымжöнгö картэрышкэ йандар үйым тэмыман.

16. Уйлымашым сайын да тұрыс шуктышаш вэрч трактырыш үйым тэмымэ дэнэ тудым үйлымö пашам кэчывалым

¹⁾ Коробка скоростей.

волгыдышто ышташ тыршыман. Кэчывалым ты пашам сайрак да куштылгырак ышташ лийэш, уйлымын сайлыкшат нөлталалтэш.

17. Двиачылын картэрыштыжэ альэ вашкэлык коробкышто уйым вашталтымэ годым тыдым пэнгыдын ушэштарэн шогаш күлэш: уйым күшнө улшо контроль кран мартэ йа висымэ линэйкысэ палэмдышыш шумэшкэ гына тэмыман. Двигачылын картэрышкыжэ альэ вашкэлык коробкыш уйым палэмдымэ дэч шуко тэмымэ двигачыллан пайдам огыл зийаным вэлэ ышта. Тыдым нигунамат мондыман огыл. Уйым уйлымө правилэш ончыктымо дэч шукурак тэмалтын гын, тудым шагалэмдаш күлэш.

18. Трактыр дэнэ ыштымэ годым моторын картэрыштыжэ уй монар улмым 10 часан паша кэчышгэ шагал гыч кок кана ончыман, вашкэлык коробкышто кажнэ 50 час ыштымөнгө, альэ вич кэчылан кок кана ончыман.

19. Двигачылын картэрыштыжэ да вашкэлык коробкышто улшо уй уйлымө правилэш адак уйлымө нэргэн лукмо вуйлатымэ кагазэш ончыктымо дэч үлкө ынжэ воло (шагал ынжэ лий) манын чот эскэрэш күлэш. Правилэш ончыктымо дэч шагал улмым палэн налмөнгө тунамак моторым чарэн уйым тэмаш күлэш. Уйым контроль краныш альэ висымэ линэйкын контроль палэмдышышкыжэ шумэшкэ тэмыман. Уйым тэмымэ почэш чыла годымат йоктарымэ да контроль кран адак пробка-влакын сайын пэтыралтмыштым бичаш күлэш.

20. 10 час ыштымэ йэда двигачылын картэржэ дэн вашкэлык коробкысо уйым улүлсө контроль кран мартэ йоктарэн налын, күшылсө контроль краныш альэ висымэ линэйкысэ контроль палэмдышыш шумэшкэ йандар уйым тэмыман. Тыдэ уйангышым сайэмдашлан ышталтэш Уйлымашын сайлышкэ тэвэ молан начарэмэш: пэрвойак, цилиндыр да поршень-влакын пырдыжлашт кокла гыч двигачылын картэрышкыжэ конденсированнэ карасин пурымылан көра уй вишкыдэмэш; кокымшыжо, трактырын мэханизмышт-влак ыштымэ годым йыгалтмылан көра лийшэ метал пурак ушнэн уйым лавырта; кумышыжо двигачылын ыштымэж годым ырэн лийшэ да моло миңэрал ушнымаш-влак картэрыш пурэн уйым лавыртат.

21. Кажнэ 60 час ыштымэ йэда двигачылын картэрыштыжэ уйым йөршэш вашталтыман, картэрым карасин дэн мушман. Чыла годымат ты правилэ сэмын ыштыман. Двигачылым кужо жапышкэн уйым вашталтыдэак ыштыктымэ двигачылын пашажлан энгэкым вэлэ конда.

22. Тугэ гынат, уйым вашталташлан ончыктымо 60 часан срок тыгай условийыштэ гына кэлша:

- а) двигачыл пашам сай ышта гын, силиндыр да поршэнь кольча (кольцо)-влаклан вийын ышташ ок вэрэшт гын;
- б) двигачыл ыштымаштэ пурак шуко ок лий гын,
- в) автолын сайлыкшэ (сорт) палэмдымэ лўмжылан да жаплан кэлша гын.

Мут гыч, „Т“ автол кэгэжым, шокшо жапыштэ ышташ кэлша, „М“ автол — шошо да шижымлан.

23. Поршэнь кольча, поршэнь да цилиндр-влак йыгалтын чот пытэныт гын, йўлатымэ арвэрын пушыжо нугыдэмэш гын.—тугэ ўйлымын сайлыкшэ вашкэ начарэмэш, двугачыл пэш пураканыштэ ышта гын, автолын сайлыкшэ лўмжылан да палэмдымэ жаплан огэш кэлшэ гын, мут гыч двигачылым „Т“ автол олмэш „М“ автол дэнэ ўйлалтэш гын, двигачылын картэрыштыжэ улшо ўйым вашталташ ончыктымэ срокым 60 час гыч 50, 40 йужгунам 30 час мар-тэнат изэмдаш лийэш.

Трактырын пашаштыжэ кўшагын каласымэ кэлшыдымэ условий-влак годымат ўйым 60 час эртымõнгõ гына вашталтымаштэ ўйлымын сайлыкшэ начарэммылан кõра пашазэ мэханизм-влак йыгалтын чот пыташ тўнгалыт; тудын дэн пырла трактырын вийжат, паша лэктышыжат изэмэш, йара шогымыжо шукэмэш, кўчык жапыштак тудо пашалан йõрыдымõ лийэш.

Трактырын ыштымыж годым кўшнõ каласымэ кэлшыдымаш условий-влак лийыт гын, ты нэргэн бригадир дэн вэр гыч вэрыш коштшо мэханиклан увэртараш кўлэш. Ты памьяткым овчэн нунын дэч трактырым ончаш, да монар час ыштымõнгõ ўйым вашталташ тўрыс срокым йодман. Сро-кым ышкэтын гына палэмдаш ок кўл, тугэ ыштымэ годым йонгылэн, ўйым очыны пытарымашат лийын кертэш.

24. Паша ыштымаштэ условий-влак вашталтыт гын, мут гыч йўр лийэш гын, жаплан палэмдымэ автол лийэш гын, альэ двигачыл рэмонт гыч лэктэш гын, бригадирын альэ вэр гыч вэрыш коштшо мэханикын ончыктымыж сэмын ўй вашталтымэ срокым кужэмдаш (шуйаш) лийэш.

25. Кажнэ посна маркэ трактырлан кэлышгарэн ты памьаткэш ончыктымэ ўйлымõ таблитсым трактырыш ўйым тэмымэ альэ тудым ўйлымõ годым тўрыс шуктэн шогыман. Тыдым 23-шо пунктэш каласымэ сэмын лиймэ годым, тусакак каласымэ сэмын вашталтыман.

26. Тўрлõ маркэ трактыр-влакыштэ вашкэлык коробкысо пашаштэ лийшэ ўйым (вискозиным йандар ўй дэнэ вашталтымэ годым кажнэ трактырыштэ улшо завод гычак кол-тымэ инструксий сэмын ыштыман. Тўрлõ маркэ трактыр-влакысэ вашкэлык коробкысо ўйым вашталтымэ срок тўр-лõ — 400—600 час да тулэч шуыракат лийэш.

Тугэ гынат, ончыктымө срок-влак дәнэ пэш шонэн ыштыман. Мут гыч вискозинын сайлыкшэ кэлшышашлык гын, палэмдымэ срок нарэ ыштымэ дэч вара ончымо годым йандар, нугыдылыкшо паша ышташ йөршашлык лийэш гын, йандар уй дәнэ вашталташ кұшагын ончыктымө 400—600 часан срокым шуйашат (кужэмдаш) лийэш. Адак вашкэлык коробкысо вискозин чот лавыргэн пэш нугыдэммылан кбра мэханизм-влак начар уйлалтыт гын, кұшагын ончыктымө 400—600 часан срокым күчүкэмдаш (изэмдаш) күлэш. Чыла годымат уйым вашталтымэ срокым палэмдымэ годым сайлыкшым да тудын пашалан йөршашлыкшым ушыш налман.

Трансмиссийышкэ вискозиным тэмымэ годым кажнэ трактырлан лукмо инструксэш ончыктымө нарэ тэмыман.

27. Иктым мочдаш огэш күл, трактырын ыштымаштыжэ тудым тұрыс уйлымө эн куго, күлэш вэрым налын шога. Сандэнак уйлымын сайлыкшым сайын ушыш налын шогыман. Трактырлаштэ уйым коштыктышо пуч-влак гыч вашваш йыгалтшэ пашазэ мэханизм-влакыш уйым пуэн шогымо годым лийшэ тэмдалтмашым (давлэние) ончыктышо маномэтр-влак улыт гын, маномэтр стрэлкын ончыктымыжым тугышак эскэрэн шогыман.

28. Интернационал трактырлаштэ уйлымашын нагнэ-тачылнэ систэемжэ нормальнэ ыштымэ годым маномэтрын стрэлкыжэ 20 улыкө волыман огыл; хэйс, модель Л трактыр-влакыштэ—10-ан сипыр дэч улыкө ынжэ воло; Валлис трактырлаштэ—3-ан сипыр дэч улыкө ынжэ воло; Джон-Дир трактырлаштэ пашам ыштымэ годым „уйын күкшытшым ончыктышыжо“ нөлталалтынрак шогыжо.

29. Уйлымашын вийытлымэ систэмыштыжэ*) уйын тэмымыжым ончыктышо маномэтр стрэлкэ альэ моло-влак палэмдымэ сипыр-влак дэч улыкө шогат гын, альэ йалт ниомат огыт ончыкто гын, уйлымө систэмыштэ иктаж йонгылыш улмын палэмда. Маномэтр ыштымыжым чарна гын, альэ тұрыс огэш ыштэ гын (стрэлкыжэ төрштылэш гын), тунамак двигачылын ыштымыжым чарэн бригадирлан альэ вэр гыч вэрыш коштышо мэханиклан увэртаращ күлэш. Нунын дэн пырля тыдым ончыман:

а) картэрысэ уй пэш вишкыдэмын альэ пэш нугыдэмын огыл гыя? Уй пэш вишкыдэмын альэ пэш нугыдэмын гын, тудым йастарэн йандар уйым тэмаш күлэш;

б) уй фильтыр лавыргэн огыл гын? Лавыргэн гын, тудым луктын налын карасян дәнэ мушкаш күлэш;

в) уй колгышо пуч-влак гыч уй ок його гын, адак уй насос тугын огыл гын? Пуч-влак йогат гын, альэ насос

*) Принудительная система смазки.

тугын гын, тудым вэр гыч вэрыш коштшо мэханик олмык-тыман (төрлатыман).

г) үй ситышашлык уло гын? Үй шагал гын, тунамак нор-мо нарэ тэмыман.

д) Подшипник-влак йыгалтын чот пытэн огытыл гын? Пытэныт гын, нуным у подшипник-влак дэнэ вашталташ күлэш. Тыдым вэр гыч вэрыш коштшо мэханик ышта.

30. Джон-Дир трактырыштэ үй күкшытшым ончыктышын ыштымыжым чарышэ йонгылыш-влакым палэн, нуным пытараш ты кнаган ончыл ужашэшыжэ — тугай трактырым кучылт да ончымо пашам вуйлатымэ нэргэн возымаш ганьэ ыштыман.

31. Үйлымө систьэмым сайын төрлатэн шукутыдэ да ма-номэтрын ончыктышо стрэлкажлан түрыс ончыкташыжэ эрыкым пудымо йонгылыш-влакым йбршэш төрлатыдэ трак-тыр дэнэ пашам ышташ огэш күл.

32. Үйын сайлыкшым ончымо дэч посна тудым аралымэ да пашаштэ күлэшлая кучылтмо годымат пэш шонэн, анык-лэн кучыман. Пашаштэ лийшэ үйым эрыктэн, тудым адак үйлаш йөрышашлык ышташ лийэш. Саядэнэ пашаштэ лий-шэ үйым вэк күлдымашлан йоктаркалалаш огэш күл, адак тугань үйым посна-посна (автолым ик атыш, вискозиным вэс атыш) лүмын палэмдымэ атыш (пэчкэш) тэмэн шын-дыман.

VI. Йужэрыктышым ончымаштэ.

Двигачылын пашаштыжэ йандар үйлымаш сэмынак йан-дар йуж күлэш.

Пурак да ошма дэн лавыргышэ йуж трактырын двига-чылжылан куго зийаным ышта. Силиндырыш, картэрыш да моло ваш-ваш йыгалтмэ ужашлашкэ пурак пура гын, лавы-ран үй альэ карасин сэмын трактырын мэханизмышт-влакым вийын кочкаш (пудыртылаш) тунгалэш. Тугайым рэмонтым ыштэн гына пытараш лийэш, тыдэ пэш шэргэш логалэш. Тыдын дэн пырля трактыр-влакын пашадэ шогымышт шу-кэмэш, паша лэктышышт изэмэш.

Пурак да ошма дэн лавыргышэ йуж пурымылая кбра двигачылын пашаштыжэ күшагын каласымэ йонгылыш-влак дэч утлышаш вэрч трактыр-влакэш йужэрыктышэ-влак шындалтыт.

Йужэрыктышэ-влак түрлө систьэман да түрлө конст-руксий дэнэ ышталтмэ лийыт.

Трактыр-влакэш шукуракшым үйан йужэрыктышэ-влак шындалтыт. Фордзон да ФП трактырлаштэ вудан йужэрык-тышэ-влак улыт.

Ончылан каласымэ йужэрыктышэ-влакым сайын ончэн кучылтмо годым нуно двигачыллан пашам нормальнэ ыш-ташыжэ йужым йөршашлыккак эрыктат.

Йужэрыктышэ-влакым сайын ончэн от кучылт гын, нуно рок, ошма да моло шукшак дэнэ лавыргат, тунамак йужым эрыктымашат начарэмэш.

Ончэн кучылтмаш ончыкыжат күлэш сэмын ок лий гын, йуж эрыктымашат утларак начарэмэш, вара сэмын йуж эрыктышэ ыштымыжым йөршэш чарна. Двигачылын силиндырышт-влакыш ошма да пурак йөршан йуж пураш тунгалэш. Тугай йуж силиндыр-влакысэ үй дэн ушнымөнгө тушто йагылташ йыгымэ мазь сэмын лийэш, тыдыжэ двигачылын пашам ыштышэ ужашышт-влакым утларак кочкаш тунгалэш.

Тугай лавра картэрышкэ пурымөнгө силиндырысэ сэмынак туштат колэнчатый валын шэйкэ да подшипникышт-влакым (кочкаш) нузылташ тунгалэш.

Тыгэ лиймылан көра каласымэ пашазэ мэханизм-влак вашкэ пытат, трактыр пашалан йөрыдымө лийэш.

Тыдын чийжэ (причивжэ) кушто? Виктарышышкэ пашажым йуштын ончымаштыжэ. Йужэрыктышым сайын кучылтмо пэш куштылго паша, сандэнак виктарышэ-трактырист тудлан пуымо трактырым сайын, поро кумылжо дэнэ ончэн кучылтэш гын, күшагын каласымэ йонгылыш-влак нигунамат огыт лий. Виктарышэ-трактыристлан ышкэ трактыржым пэш аралэн, сайын ончэн кучылташ күлэш. Тудо трактырым ончэн кучылтмо пашам поро кумылжо дэнэ ок ыштэ гын, вичийашлык планым шуктымаштэ, йал озанлыкым колэктивлэн тушко мэханизатсым пуртымаштэ да шурно лэктышым нөлталшаш вэрч кучэдалмаштэ энгэкым вэлэ ышта.

Йужэрыктышым ончымаштат тудым мондыман огыл, сандэнэ тыгай правил-влакым шуктэн шогыман:

1. Двигачылын 10 час ыштымыж йэда үй тэмыман рэзервуарым луктын тувэч пашаштэ лийшэ (отработанное) уйжым, лавыражым эрыкташлан карасин дэнэ мушкаш күлэш. Варажым йуж эрыктышын систьэмжым ончэн монар күлэш картэр гыч йастарэн налмэ пашаштэ лийшэ уйым тэмыман.

2. Йужэрыктышын пашажын сайлыкшэ (йуж эрыктышын сайлыкшэ) рэзервуарысэ улшо уйын сайлыкшым, вэс мут дэн каласаш гын, уйын нугыдылыкшым альэ вишкыдылыкшым онча. Сандэн уйын нугыдылыкшым сайын эскэрэн шогащ күлэш.

3. Йуж эрыктышыштэ нугыдо үй лийэш гын, йуж начар эрыкталтэш. Сандэнэ йуж эрыктышын рэзервуарышкыжэ тэмымэ үй пэш нугыдат, пэш вишкыдат ынжэ лий.

4. Шошым да шижым йуштө жапыштэ йуж эрыктышын рээрвуарышкыжэ тэмымэ уйыш 25% гыч 50% шумэш карасиным йбраш күлэш. Тыгэ карасиным йбрымө годым монар пыштышашым палышаш вэрч моторын картэрыштыжэ улшо уйын кондэнсированнэ карасин ушнымылан көра монар вишкыдэммыжым ушыш налман.

5. Көнэжым уй нугыдо улмо годым карасиным уйын 20% нарэ гына йбрыман. Уй пэш вишкыдэ лийэш гын, карасиным тулэчат шагал пышташ күлэш, альэ иалтак пышташ огэш күл.

6. Уйым тэмымэ годым инструксийым түрыс шуктэн шогыман. Уйын күкшытшө йужэрыктышым ончымо нэргэн лукмо инструксийэш палэмдымэ дэч шуко лийман огыл.

7. 50—60 час ыштымэ йэда (интернационал трактырысэ Помонын йуж эрыктышыжэ) вэс мут дэн каласаш гын, вичкэчыштэ кок кана (кок смэн дэнэ ыштымэ годым) уйан рээрвуарым луктын йужэрыктышым чылажымат карасин дэнэ мушкаш күлэш.

8. Йуж эрыктышыштэ вүд альэ уй (систэемжым ончэн) огэш лий гын, пашам ышташ ок йөрө, тугэ ыштымэ дэнэ моторлан куго энгэкым ышташ лийэш.

9. ФП трактырыштэ йуж эрыктышым кажнэ 10 час ыштымөнгө, йужгунам чүчкыдыракат мушкаш күлэш. Тыштат вүд дэч посна нигунамат ышташ огэш күл.

10. Трактыр шкив дэнэ нэлэ пашам ышта гын „Помонын“ йуж эрыктышыштыжэ уйын күкшытшым палэмдымэ дэч 4—5 сантимэтр, шагалрак кучыман. Йуж пэш пуракан улмо годым уйын күкшытшө инструксэш ончыктымө гань лийжэ.

11 Йуж эрыктышым трактырышкэ погэн, кэлыштарэн шындымэ годым тыдым ончыман: моло ужашла дэнэ ушнымо вэр-влак чылажат сайын шупшылалтын (пүтыралтын) лийышт. Тугэ от ыштэ гын, лавыран йуж фильтырыш пурьдэак, ушнымаш-влакысэ рож-влак гыч двигачылыш пурэн кертэш.

VII. Йүлатымэ арвэрым тэмымаштэ.

Трактырын бакышт-влакышкэ йулатымэ арвэрым тэмымэ годымат, уйлымө арвэр-влакым тэмымэ годымсо ганьак пэш эскэрэн ыштыман. Карасиным альэ бэнзиным пурак, ошма рок йа тулэч моло лавыра дэнэ лавыртымэ годым уйым лавыртымылан альэ двигачылын цилиндырышкыжэ лавран йуж пуремылан көра лиймэ сэмынак двигачылын пашазэ механизмышт-влак нузылгэн пудыргаш туналыт.

Тугэ гынат, йүлатымэ арвэрым пэчкэштэ аралымэ годым гына огыл, бак-влакыш тэмымэ годымат ынышт лавыргэ маньын, сайын кучылтма.

Тыштат уйлымö годымсо ганьак виктарышэ-трактырист-лан тыгай тэхникэ правил-влакым обэзачылыне шуктэн шо-гыман:

1. Пробка-влакым почмо дэч ончыч нунын йырышт пу-рак дэч лавырам сайын уштылаш күлэш.

2. Пэчкэ-влакысэ пробка-влакымат лавра да пурак дэч тугак эрыктыман.

3. Йулатымэ арвэрым тэмашлан пэш йандар насос дэн атэ-влакым кучылтман. Тэмаш тунгалмэ дэч ончыч нунымат карасия дэнэ мушкаш күлэш.

4. Бак-влакыш карасиным иктаж могай мачэрий гыч ыштымэ фильтр коч альэ сэткэ вошт тэмыман.

5. Тэмаш кучылтмо атэ ок күл лийэш гын, тунамак лумын ыштымэ йашныкыш погэн шындыман.

6. Карасиям кұлдымашлан йоктаркалаш огэш күл, ту-дым пэш сайын аралыман.

7. Тэмымэ атэ-влакыш карасиным насос дэнэ йокта-рыман.

8. Автолым тэмымэ годымат пробка-влак улыт гын,³ ну-нын дэнэ гына пайдаланаш күлэш.

9. Бакыш карасиным альэ бэнзиним тэмымэ годым нигу-намат тамакам шупшаш ок күл, адак йулатымэ арвэр лыш-кэ тул дэнэ мийаш ок күл.

VIII. Вүд да двигачылын пашаштыжэ тудын күлэшыж нэргэн.

Трактырлан йулатымэ, уйлымо арвэр-влак да йандар йуж дэч посна вүдат күлэш. Тыдым чыланат шинчат.

Тэвэ лавыран вүд дэнэ альэ вүдым кучылт моштыды-мылан көра трактырлан куго зийан лиймым виктарышэ-трактырист-влак кокла гыч чылажак огыт шинчэ. МТС-вла-кысэ трактыр-влакын 1930 ийыштэ ыштымыштым ончэт гын, ту зийан лавыраншэ йулатымэ да уйлымö арвэр-влак-лан альэ лавыран йужлан көра лийшэ зийан дэч изэ огыл.

Вүдын сайлыкшым (йандырлыкшэ да пэшкыдылыкшэ) ушыш налдымылан гына шуко годым пашазэ мэханизм-влак вашкэ йыгалтын пытат, тугалтыт, тугэ трактыр-влакын тэх-никэ шотышт начарэмэш, нуно пашалан йöрыдымö лийыт.

Вүд начар (кэлшыдымэ) лиймэ годым двигачыл-влак утыжым шокшэмыт, вийышт изэмэш, уйлымын сайлыкшэ начарэмэш, колэнчатый вал да подшипник-влак пэш вашкэ йыгалт пытат, тулэч молат.

Ышкак палэ, тыгэ лиймэ дэнэ нунын паша лэктышышт шагалмэш, рөмонтилан кучымо роскот-влак шукэмыт.

Нинэ чылажат вуд начар улмылан да вуд дэнэ пайдаланэн моштыдымылан көра лийыт.

Трактырын пашам ышташыжэ күлшө вудын сайлыкшым палэмдышаш вэрч да трактырын ыштымыж годым ту вуд дэнэ кузэ пайдаланаш күлэшым шинчышаш вэрч эн ончыч молан вуд күлэшым ончалына.

Трактыр влак кок сисьтэман улыт: ик сисьтэмжылан моторым йуштэмдаш вэлэ вуд күлэш, вэс сисьтэмжылан, тышкэ 15—30 да 22—36 имнэ вийан Интэрнационал трактыр-влак. Джон-Дир, тулэч молат пурат, йуштэмдымэ дэч посна, нэлэ пашам ыштымэ годым, вудым двигачылышкак пуаш вэрэштэш.

Первой кана вудым йуштэмдышэ сисьтэмыш (радиатор) тэмалтэш, двигачылын ыштымыж годым силиндыр-влакын пырдыжыштым йуштэмда. Вэс кана тулэч посна вудым йулатымэ арвэр дэнэ ушэн силиндыр-влакышкак пуалтэш.

Кок түрлын ыштымэ годымат вудын сайлыкшэ пэш күлэш вэрым налын шога.

Мут гыч вуд лавыран (румбыкан) да пэшкыдэ лийэш гын, (пэшкыдэ вуд шовыным вашкэ эрыктэн ок кэрт, тугайым удрамаш-влак арвэр мушкаш огыт нал) йуштэмдышэ сисьтэмыш пышташ адак утларакшым силиндыр-влакыш пуаш йалт ок йөрө.

Тугай вудыштө румбык дэч посна кальций шөнчал-влак (извэска) улыт. Тыгай вудым йуштэмдышэ сисьтэмыш пыштымэ годым кучык срокыштак тушто ошма погына.

Йуштэмдышэ сисьтэмэш ошма погына гын, моторын йуштэммыжэ начарэмэш.

Мотор начар йүкшэн шогымо годым утыжым шокшэмэш, тугэ лиймөнгө вийжэ изэмэш, уйлымө начарэмэш, сандэнэ пашазэ мэханизм-влак вийын пыташ тунгалыт.

Тугай лавыран, пэшкыдэ вудым двигачылын силиндырышт-влакышкэ пуэт гын, зийанжэ тулэчат шуко лийэш.

Силиндырлаштэ шокшо улмылан көра пэшкыдэ вуд пуачш тунгалэш. Пучымыж дэнэ моторын вуйэшыжэ да клапан-влакэш ошма шинчэш. Ты ошма уйышкө ушнымөнгө, уй йагылташлан уштмө мазыш савырна. Ты мазь трактырын пашам ыштышэ ужашышт-влакым вийын нүжэн, кучык жапыштак пашалан йөрыдымө ышта.

Пэшкыдэ вуд йандар лийэш гынат тугай энгэкымак ышта.

Виктарышэ-трактыристын ыштымэ трактырыштыжэ двигачылан вуд күлэш гын, двигачылын силиндырышт-влакыш вуд пуэдымашым трактырист төрлатэн ок мошто гын, вудын чынак күлэшыжым ушмөнгө вэлэ вудым пуа гын, трактыр вашкэ пужла, пашадэ шогымашыжэ шукэмэш.

Сандэнак, тугай йонгылыш-влак дэч утлышаш вэрч вика-тарышэ-трактыристлан тыдым чот ушэштарэн илыман:

1. Двигачылыш тэмаш да тудым йукшыкташлан нигуна-мат лавыран вудым кучылташ ок кұл.

2. Йуштэмдышэ сисьтэмыш пэшкыдэ вудым йандар лийэш гынат тэмаш ок кұл. Путыракшым двигачылын силинды-рышт-влакыш тугай вудым тэмымэ дэч шэкланаш кұлэш.

3. Бригадир да вэр гыч вэрыш коштшо мэханик-влак дэч йуштэмдышэ сисьтэмыш тэмаш йур вуд гань пушкыдо вудым кондыкташ йодман.

4. Тыгэ йодмөнгат пэшкыдэ вудым кондаш тунгалыт гын, МТС'ын кугырак мэханикшылан, дирэктырлан, колхоз прав-лэнлан каласаш да производствөннэ-тэхникэ канашымашэш кутураш кұлэш.

5. Чыла годымат сай вудым гына кондыкташ тыршыман. Сай вуд дэн ыштымэ годым трактыр аралалтэш, паша лэкты-шыжэ нөлталтэш, рэмонтилан кучылтмо роскот шагалэмэш, викарышэ-трактыристынат пашажэ куштылэмэш.

6. Трактыристлан ышкаланжэ сай вудан памашым, (та-вым) виньэмым муын, вудым тувэч гына кондаш кұштыман.

7. Сай вудым муаш оклий, альэ мундыр вэр гыч кондаш йөсө манын ойлышо-влак дэн түрлө йөн дэнэ кучэдалман. Трактырыш сай вудым кондымо пашам ончышо-влак тугэ ойлат гын нуно трактырым тэхникэ шотышто сайын кучыт-мо олмэш зийаным вэлэ ыштат.

8. Двигачыл-влакысэ силиндр-влакыш пушкыдо, йур вудым гына тэмыман. Йур вуд укэ гын, пэшкыдэ вудым ончыч шолаш пуртэн лумын палэмдымэ пэчкэш йукшыктар-мөнгө ижэ силиндырыш тэмыман.

9. Йур вуд укэ годым силиндырыш тэмаш шолаш пур-тымэ вуд вэлэ кэлша. Шолтымэ дэч вэра тудым 24 часыш-кэн шундыктармөнгө гына тэмыман. Чыла годымат тугай вудым вэлэ кучыман.

10. Тыдым мондаш огэш кұл: двигачылын силиндырышт-влакыш нэлэ пашам ыштымэ годым да силиндр-влакыште пэркалымэ гань йук шоктымэ годым гына тэмаш кұлэш.

11. Трактыр уло вийжэ дэнэ ок ыштэ гын, да тугай йук ок шокто гын, вуд пумашым тёрлатышэ вуд вэнтильым йөршэш пэтыраш кұлэш. Тыдым мондаш ок кұл: йара кошт-мо дэнэ шуко савыртыш (өборот) лиймэ годым да вэнтиль почылт шогымо годым силиндыр-влакыш вуд пурэн кэртэш. Трактыр нормальнэ ышта гын, адак кұшагы каласымэ йук ок шокто гын, тугэ лиймашкэ нигунамат шукташ огэш кұл.

12. Трактырын чыла вийжэ дэн ыштымэж годым да си-линдрлаштэ пэркалымэ гань йук шоктымэ годым вуд вэн-тильым (эн сайын карбуратырым) пэтыралтмыж годым кузэ

шогымыжым ончэн изын-изын $\frac{1}{4}$ гыч $\frac{1}{2}$ савыртыш нарэ альэ шуқырак почаш күлэш. Моторым пашаш пыжыктымэ годым да йара каймэ годым вэнтильым пэтырыман. Двигачылым чарымөнгө цилиндр-влакыштэ вудым кодыдымаш вэрч двигачылым чарымэ дэч 5—10 минут нарэ ончыч вэнтильым пэтыраш күлэш.

13. Вуд вэнтильым изыш гына почмөнгтак цилиндыр-влакыштэ йук шоктымэ пыта гын, вэнтильым тугак кодаш күлэш. Ик жап эртымөнгө йук шокташ тунгалэш гын, вэнтильым адак изыш почман. Чыла годымат тыдым шинчэн шогыман: вэнгильым почаш күлэшыжэ укэ годым, йаралан почаш огэш күл, тугэ ыштымын нимогай пайдажат укэ, куго зийан вэлэ лийын кэртэш.

14. Вуд вэнтиль вэрыштыжэ куштылгын савёрна гын, двигачылын ыштымыж годымат төрлатымэ годым пүтырал кодымо вэржэ гыч савырнэн кэртэш. Сандэн тудым гайкэ дэнэ сайын пэнгыдэмдаш күлэш.

15. Йукым пытарышаш вэрч вудым күлэш нарэ гына колтыман. Чыла годымат вудым шагалрак пуаш тыршыман, тугэ гынат, йукым пытарашлан ситышашлык лийжэ.

16. Тыдым мондаш огэш күл. Күлэш нарэ тэмымэ годым пайдам пуымыж олмэш цилиндырыш уто вудым колтымо зийаным вэлэ ышта: йулатымэ арвэр утыжым йукша, карасин нугыдэмаш тунгалэш, тугэ уйлымаш начарэмэш, пашазэ мэханизм-влак чотырак пыташ (йыгалташ) тунгалыт.

17. Начар вудым тэмымылан адак вудым кучылтын моштыдымылан кёра лийшэ йонгылыш-влакым палэн налмөнгө, трактыристлан ышкэ трактырышкыжэ пышташ сай вудым кодыдымаш тыршаш күлэш.

IX. Карбуратцым ончэн кучылтмаштэ.

Двигачылын пашажын сайлыкшэ, йулатымэ арвэрым кучылтмо роскот адак двигачылын тэхникэ шотышто сай улмыжо карбуратсийым тэхникэ шот дэнэ тўрыс кучылтмым онча. Сандэнак карбуратсийым ончэн кучылтмо годым тыгай правил влакым шуктэн шогыман.

1. Күлэш огылан карбуратсийым налаш да рончаш төчыман огыл.

2. Олтымо да вуд фильтр-влакысэ адак „гразэвичокысо“ лабырам кажнэ кэчын эрыктыман.

3. Карбуратсийын трубопровод-влак (йулатымэ арвэр, йуж пушо адак шупшо пуч-влак) дэнэ ушнымашышт-влакым чыла годымат нунын коклаш йуж вуд да йулатымэ арвэр пурэн кэртдымашлык ыштэн кучыман.

4. Двигачыл бэнзин дэн ыштэн ырэн (шокшэмын) шумбөгө вэлэ тудым карасин дэн ыштымашкэ кусарыман. Карасин дэнэ ыштымыж годым пашаштэ лийшэ газым лукшо пуч гыч (выхлопная труба) ошалгэ шикш ынжэ лэк.

5. Пашаштэ лийшэ газ-влак ошалгэ лийыт гын, двигачылын күлэш нарэ шокшэмын шудымыжым ончыктат. Сандэнэ карасинын пушыжо (пар) нугыдэмдымашын двигачылым тунамак бэнзин дэн ыштымашкэ кусараш күлэш.

6. Иуштö жаныштэ моторым вашкэрак шокшэмдышаш вэрч радиатырым лэвэдышыж дэнэ (штора) лэвэдаш күлэш.

7. Силиндырыш вудым пэш шуко (утыжым) пумо годым альэ йуштэмдышэ систьэмыштэ вуд пэш йуқшымö годым пашаштэ лийшэ газ ошалгэ тусан лийэш. Тыгань годым, пэрвой ситыдымашым пытарышаш вэрч силиндырыш пумо вудым кэмыкташ, вэс ситыдымашым пытаршаш вэрч радиатырым лэвэдышыж дэн лэвэдаш күлэш.

8. Двигачылын сайын шокшэммөнгыжö гына карбуратырым тёрлаташ (регулировкакым ышташ) тунгалман.

9. Карбуратырым тёрлатымэ годым двигачыл шагал ушыман йулатымэ арвэр дэн ыштыжэ манын кэлыштараш тыршыман. Пашам ышташ тугай ушымаш вэлэ пайдалэ. Ушымашыжэ (смесь) шуко лийэш гын, двигачыллан зийаным вэлэ ышта да йулатымэ арвэр шуко пыта. Сандэнэ тугань ушымаш ынжэ лий манын, чот эскэрыман.

10. Карбуратыр түрыс тёрлаталтмэ да йуштэмдышэ дэн ылыжтымэ систьэм-влак түрыс ыштымэ годым пашаштэ лийшэ газ-влак тусдымö лийыт адак карасин упшыжат ок лий.

11. Карбуратырым ончymo да тёрлатымэ правил-влакым сайын палэн шогышаш вэрч бригадир альэ вэр гыч вэрыш коштшо мэханик дэч түрлө ойым, умландармашым йодман, адак инструксийым сайын лудман.

12. Трактырын двигачылжым чарымэ дэч ончыч тыгай правил-влакым шуктыман: трактырын двигачылжэ силиндырышт-влакышкэ вудым пуэн ыштыман лийэш гын, эн пэрвойак двигачылым чарымэ дэч 5—10 минут ончыч карбуратырыш вудым пуэн шогышо пучын (трубопровод) кранжым пэтырыман, вара карбуратырышкэ вуд пумашым тёрлатышэ вуд вэнтильым пэтырыман; тылэч вара поплаквойа камера гыч вудым йаастараш да карбуратырыш карасиным пуэн шогышо пучын (трубопровод) кранжым пэтыраш күлэш; тыгэ поплаккойа камераштэ кодшо карасин йалт пытэн двигачылын ышкак чарнымэшкыжэ ыштыман.

13. Двигачылын йулымыжым пэтырэн огыл, чыла годымат ончылан каласымэ ганьэ чараш күлэш. Тэхникэ шогышто ончymo годым тэвэ молан тугэ ышташ күлэш:

а) двигачылым чарымэ годым силиндырышт-влакэш вўд, пуш (пар) ынжэ код, тугэ двигачыл пашадэ шогымо годым силиндыр-влакын пырдыжышт рўдангэш.

б) двигачылын силиндырышт-влакэш карасин пуш (пар) ынжэ код, тугэ ўйлымаш вишкыдемэш. Адак уэш двигачылым пашаш ушымо годым поплаквойа камэрыш пэрвой бэнзиным тэмэн двигачылым пашашкэ куштылгын да вашкэрак ушаш лийэш.

Х. Магньэтом ылыжтымэ ¹⁾ да ончэн кучылтмаштэ.

Виктарышэ-трактыристын тўрыс шуктышаш пэрвой тўн правилыжэ тыганьэ: иктаж молан магньэтом ылыжташ ок лий гын, магньэтом налын молан тугэ лиймыжым палышаш вэрч рончаш ок кўл.

Шуко годым магньэто кўргыштё нимогай ситыдымаш ок лий, моло ужашлаштэ кэлшыдымаш улмылан вэлэ тудым ылыжташ огэш лий.

Сандэнак магньэтом налын рончымо нимогай полишы-мат пуэн ок кэрт. Адак магньэто кўргыштак иктаж могай кэлшыдымаш лийэш гынат трактырист ты шотышто шинчымыжэ шагаллан кўра тудым тўрлатэн гына огыл, могай кэлшыдымаш улмыжымат палэн ок кэрт.

Пасушто ыштымэ годым рончаш тўнгалэш гын, чынжымак сай магньэтомат эмгэтэн пашалан йўрдымашлык пужаш лийэш.

Сандэнак тугай йонгылыш ынжэ лий манын, магньэтом налаш да рончаш огэш кўл.

Магньэтом кугурак мэханьик вэлэ рончэн кэртэш тудлан гына тугай права пуалтын, Виктарышэ-трактыристлан тэхникэ шотышто тўрыс ончэн кучылташ вэлэ тыршыман.

Магньэтом ылыжтымэ да ончэн кучылтмо годым тыгэ ыштыман:

1. Магньэтом да чыла ылыжтымэ ²⁾ (йўлаш тўнгалыктымэ) ситьэмьым сайын тўрлатэн ашныман.

2. Кажнэ ситьэмэ магньэтом ончэн кучылтмо нэргэн лукмо инструксийэш каласымэ сэмын палэмдымэ сай уй дэнэ жапыштыжэ ситышашлык нарэ ўйлыман.

3. Магньэто дэн комутаторым „вэрэтэннное масло“ манмэ уй дэнэ гына ўйлыман. Уй аралымэ атыжымат, ўйжымат йандарын кучылтман. Уйлышаш вэр-влак гыч ўйлымё дэч ончыч лавыра дэн пуракым сайын уштылаш кўлэш.

¹⁾ йўлаш тўнгалмэ.

²⁾ система сжигания.

4. Ұйлымō годым инстpуксийэш каласымым тўрыс шукташ кўлэш. Инстpуксийэш ончыктымодэч шуко ұйлаш оккул. Магньэто дэн коммутаторым вэрэтэннойэ масло олмэш автол дэнэ да автолыш карасиным йөрэнат ұйлыман огыл. Жапыштыжэ ұйлышаш вэрч вэрэтэннойэ масло манмэ ұйым онычак йамдылэн шындыман, ұйлымаштэ тудо пэш шуко окпытэ.

5. Прэрыватэльым, распредэлитэльым да колльэкторым (элэктрис токым погышто) пэш йандарын кучылтман. Нувым бэнзинэш нортымō йандар пушкыдо шовычо дэн эрыктыман.

6. Элэктрис токым колтышо чөп (провод)-влак ышкэ вэрыштышт лийышт да нунын изольтасышт ынышт пужло маньын, сайын эскэрэн шогыман. Сорта (свэча)-влакат тугак йандар лийышт, изольтасышт-влакат ынышт пудырго. Сортан ұлыл мучашыштыжэ усик (кадыр да вик воштыр)-влак кокласэ йара вэржэ (зазор) тўрыс лийжэ. Сортан усикшэ-влак кокласэ зазор (йара вэр) $\frac{1}{4}$ миллимэтр лийжэ, тыдэ 2—3 сэрыш колтымo картычкым иквэрэш ушымo кўжгыт нарэ лийэш. Сортам роңчаш да пўтыраш кэлшышэ сравочышым (ключ) кучылташ кўлэш. Ты пашам вашкэн ыштыман огыл, сортан изольтасыжэ монь ынжэ пудырго.

7. Прэрыватэлын контактшыт-влак кокласэ зазор 0, 5 миллимэтр нарэ лийжэ.

8. Зазор-влакым (йара вэр) кўлэш нарэ кодашлан вурис альэ вўргэньэ гыч лўмын ыштымэ тўрлатымэ (регулировочные) пластинкэ-влак дэнэ вискалыман. Нуно кажнэ трактырыштат улыт.

9. Пужлышо изольтасан чөп (провод)-влакым у чөп дэнэ вашталтымэ годым кушко мoганьжым шындаш кўлэшым сайын ончыман.

10. Магньетом ылыжтымаштэ иктаж кэлшыдымаш лийэш гын, тудым палэн тўрлатышаш вэрч эн пэрвойак сортам ончыман. Вара чөпым, распредьэлитэльым, прэрыватэльым да колльэкторым ончаш кўлэш.

11. Сорташтэ чыла тўрыс годым: фарфоржо пудыргэн огыл гын, зазоржо тўрыс гын, ұй дэн лавыргэн огытыл гын, да шымлэн ончымо годым сэскэм-влакым нормальнэ пуа гын, чөпым ончаш тўнгалаш лийэш. Сорташтэ иктаж кэлшыдымашым муылтэш гын, тудым мушкын, эрыктэн да зазор-влакым тўрлаташ кўлэш. Сортан фарфоржо пудэшталтын гын, у сорта дэнэ вашталташ кўлэш.

12. Чөп-влак пужлэн лийыт гын, нуным у чөп дэн вашталтыман. Тыгэ ыштымбнгат двигачыл кўлэш сэмын ыштэн ок кэрт гын, распредьэлитэльым, колльэкторым, да прэрыватэлын контактшым эрыктыман. Сэдэ йөн-влакат

полшэн огыт кэрт гын, бригадирлан альэ вэр гыч вэрыш коштшо мэханиклан увэртараш күлэш.

13. Двигачылым пашашкэ колтымо годым прэрыватэлым чыла годымат почэш ылыжтымашкэ шындаш күлэш. Тугэ от ыштэ гын, заводитлымэ годым мбнгэшла пэрэн трактыристым эмгэтэн кэртэш.

14. Пашам ыштымэ годым двигачыллан ончыч¹⁾ ылыжтымашым пуаш күлэш. Почэш²⁾ ылыжтымаш дэнэ пашам ышташ ок лий.

XI. Йүштэмдышэ систьэмэ шотышто.

Двигачылын пашажэ йүштэмдышэ систьэмын тэхникэ шотышто сай улмыжым да ыштымыжын сайлыкшым онча. Йүштэмдышэ систьэмын пашажын сайлыкшэ ончылан каласымэ сэмын вудын сайлыкшым гына огыл, йүштэмдышэ систьэмым тэхникэ шотышто тўрыс кучылтым онча. Ончымо да кучылтмын сайлыкшэ виктарышэ-трактыристын ышкэ пашажым сайын ыштымыжым, пашалан шонэн, поро кумыл дэнэ пижмыжым, тэхникэ шотышто грамотан улмыжым онча.

Йүштэмдышэ систьэмын ончэн кучылтын моштыдымо годым альэ сайын, поро кумыл дэнэ ончыдымо годым, двигачылыштэ куго пудыргымаш-влакат лийын кэртит, тугэ трактыр кужо жапышкэн пашалан йордымө лийэш.

Тыгай паша лийдымашын виктарышэ-трактыристлан йүштэмдышэ систьэмым ончымаштыжэ тыгай правил-влакым шуктэң шогыман:

1. Йүштэмдышэ систьэмыш йандар вэдра дэнэ контроль трубкыш шумэшкэ йандар да пушкыдо вудым тэмыман.

2. Йүштэмдышэ систьэмыш пурак да лавыра ынжэ пуру. Салылавак радиатырыш вудым сэткэ коч гына тэмаш күлэш. Вудым тэмымбнгө сэткым налдэак рожым пэтырэн шындыман.

3. Двигачылын ыштымыж годым радиатырысэ вуд 90° С (градус) нарэ шокшэмжэ (85° гыч (95° мартэ), вэс мут дэн каласаш гын, шолаш пуршашлык ганьэ шокшо лийжэ, шолашак ынжэ пуру. Тугай тэмпэратурышто йулатымэ арвэр сай йула, двигачылат сай ышта.

4. Йушто жапыштэ радиатырыштэ улшо вуд ончылан каласымэ дэч йүштырак лийэш гын, радиатырым лэвэдышыж (шторо) дэн лэвэдаш күлэш. Вуд шолаш пураш тўнгалэш гын, лэвэдышым йоршэш чумыраш йа изыш вэлэ лэвэдаш күлэш.

1) раннее зажигание,

2) позднее зажигание

Тыгэ ыштымөнгат вуд шолаш тўгалэш гын, вентильтырын шўштыжө (ремень) лушкэн огыл гын, да радиатырыште вуд ситышашлык улмым ончалман; пробкым вашкэ налаштөчыман огыл, вуд шолмо годым—шокшо вуд дэн йўлашат лийэш.

5. Шўштө нормальнэ шупшылалтмэ годым, радиатырын трубкишт-влак лавыргэн огытыл гын, насосын сайын ыштымыжым да радиатыр ўлычын лавыргэн огыл гын, манын ончыман. Тыгэ ончymo годымат чыла тўрыс лийэш гын, йўштэмдышэ сисьтэмыштэ (радиатырыште да моторын рубашкыштыжэ) вуд шолмо дэнэ ошма шинчын лийэш, тудым күлэш сэмын эрыктыман.

6. Йўштэмдышэ сисьтэмэш вуд шолмо дэнэ шичшэ ошмам пытараш йа йўр вудэш каустическайа содам йөрэн, йа сольанайа кислота манмэ дэнэ эрыктыман.

7. Вуд шолмо дэнэ шичшэ ошмам карасин да каустическайа сода дэн эрыктымэ годым тыгэ ышталтэш: 12 литр йўр вудыш (ик ведра нарэ) $\frac{1}{4}$ гыч 1 килограм мартэ каустическайа сода пышталтэш, тушкак ($\frac{1}{2}$) пэл бутылка нарэ карасиным йөралтэш. Тыдым чылажымат пэш сайын лугэн (йөрэн) йўштэмдышэ сисьтэмыш тичак тэмэн (ошман монарыжым ончэн) 24 часышкэн ыштыктыман. Ончыктымo жап эртымөнгө чыла вудым йоктарэн налман. Вудым йастарымөнгө радиатырыш йандар вудым тэмэн моторым 15-30 минут мартэ ыштыктэн йўштэмдышэ сисьтэмын көргысө ужашышт-влакым мушкаш күлэш. Вара вудым йоктарэн налман. Сайын мушкылтын огыл гын, адак уэш тугак эрыктыман. Эрыктымэ жапым вэлэ 12—16 час мартэ шагалэмдалтэш. Йўштэмдышэ сисьтэмым трактырын пашадэ шогымыж годымат, пашаштат—сай жапыштэ мушкаш лийэш.

8. Сольанайа кислота дэнэ эрыктымэ годым тыгэ ышталтэш: шым (7) ужаш йўр вудлан ик ужаш садэ кислотам налылтэш (кислотам вудыш пыштыман, вудым кислоташкэ огыл). Ты ушымашым сайын йөрэн, йўштэмдышэ сисьтэмыш тичак тэмэн 24—36 час нарэ ыштыктыман. Тылэч вара, ты ушымашым йоктарэн ончылан каласымэ сэмынак мушкаш күлэш, ошма эрнэн ок шу гын ончылан каласымэ сэмынак ышталтэш.

9. Йўштэмдышэ сисьтэмэш тэмымэ вудын могойжым, двигачылын монар жапышкэн ыштымыжым да ошма шичмым ончэн сайын мушкын шогыман. Тугэ гынат, ийдалыклан шагалгыч кок кана мушкаш күлэш.

10. Вентильтырын шўштыжө нормальнэ шупшылалт шогымым эскэрыман (пэш чот да пэш луш ынжэ лий). Луш шупшылтмо годым шўштө мунчалташ тўгалэшат вентильтыр күлэш нарэ пөртын ок кэрт, тугэ йўштэмдымаш начар

лийэш, чот шупшылтмо годым шүштө шуйна (кужэмэш), тулэч посна вентилятырын валикшэ да подшипникшэ йыгалтын пыташ тунгалэш.

11. Йуштэмдышэ сисьтэмэш вүд шолмо дэнэ ошма шуко шичдымашын шокшо жапыштэ радиатыр гыч вүдым чүчкыдын йоктарэн налаш огэш күл. Пэшкыдэ вүдым йуштэмдышэ сисьтэмэ гыч чүчкыдын йастарымэ дэн ошма вашкэ погына. Тыгэ лийдымашын радиатыр гыч вүдым йоктарыдэак тушко йандар вүдым йэшарэн гына тэмаш күлэш. Йоктарымэ краным почмөнгө радиатырын үлныжө лавыра шуко погынымым палымэ годым кран гыч чыла вүдым альэ изышыжым йоктарэн радиатырым мушкаш күлэш.

12. Двигачыл сайын йүкшэн шудэ радиатырыш вигунамат йуштө вүдым тэмаш ок күл. Двигачыл чот шокшэмме годым, тудым изыш йүкшыктыдэ вүдым йоктараш ок күл.

13. Радиатырын трубкышт-влак альэ йуштэмдышэ сисьтэмын моло ужашышт-влак йогаш тунгалыт гын, бригадирлан йа мэханиклан увэртарэн, нуным төрлатэн пуаш йодман.

14. Тыдым мондаш ок күл: йуштө жапыштэ (шижым, шошым да тэлым) пашам ыштэн пыгармөнгө да вүд изыш йүкшымөнгө йуштэмдышэ сисьтэмэ гыч чыла годымат вүдым йалт йоктарэн налаш күлэш. Йүдлан альэ трактырын пашадэ шогымо жапыштыжэ йоктарымэ краным чыла годымат почын кодаш күлэш.

15. Йуштэмдышэ сисьтэмэ гыч вүдым мландыш огыл, уэш радиатырыш тэмашлан лумын ыштымэ атыш йоктараш күлэш. Тыгэ ыштэн трактырист йуштэмэдышэ сисьтэмэш ошма погынымым изэмда.

ХII. Трактырын паша ыштымыж годым ончэн кучылтмаштэ.

Трактырым паша ыштымаштыжэ ончэн кучылтмо годым тыгай правил-влакым шуктэн шогыман.

1. Двигачыллан палэмдымэ вийжэ дэч нэлэ пашам ыштыктыман огыл. Рэгулятырын тұрыс ыштымыжым да тудымсайын, тұрыс ұйлымым эскэрыман.

2. Йара коштмо годым двигачылым изэ вийжэ дэнэ ыштыкташ күлэш.

3. Трактырын ыштымыж годым тудым кэртмыж дэч нэлэ пашаш ушаш ок күл.

4. Тыдым чот ушэштарыман: трактырлан вийжым ончэн монар пашам ыштыкташ ончыкталтын. Трактырлан палэмдымэ дэч нэлэ пашам ыштыктэн зийаным вэлэ көндэт: дви-

гачыл утыжым шокшэмэш, пашазэ мэханизм-влак чот йыгал-тын вашкэ пытат. Адак чүчкыдынак тыгэ лийэда: нэлэ пашашкэ ушымылан пашазэ мэханизм-влак түсэн кэртдэ тугылтыт, пудыргат, сандэн трактыр пашалан йордымө лийэш.

5. Трактыр пашам йөсын ышта гын, адак двигачыл чот шокшэмын йүкшө иземаш тўналэш гын, тунамак пашам куштылэмдаш күлэш. Пашам куштылэмдаш лийдымэ годым двигачылын регуляторжэ уло гын, трактырым пэрвой вашкэлыкыш кусарыман. Трактырын шупшмо вийжым кугэмдэн, тудлан кэртмыж дэч нэлэ пашам ыштыкташ төчэн палэмдымэ дэч шуко ушыман йўлатымэ арвэрым монь пуаш ок күл.

6. Куралмаштэ нэлэ рокан, сөрэман, чашкэран, корно, тулэч моло верлаштэ трактыр кокымшо вашкэлык дэн огыл, пэрвой вашкэлык дэнат шупшыи ок кэрт гын, трактыр чарнымөнгө двигачылым вийын ыштыктэн кэнэта ваш ушымо муфтым пыжыктэн нигунамат нэлым сэнгаш төчаш ок күл. Нигуштат, нигунамат тугэ ышташ ок күл; тугэ муфтым йонгылыш пыжыктымэ дэнэ трактырыштат, двигачылыштат куго пудыргымаш лийын кэртэш. Тугань нэлэ верым лэкшаш вэрч, трактырым шойыко чактарэн плугым уэш шын-дэн аңгысырын налаш күлэш. Тылэч вара трактырым пэрвой вашкэлыкыш кусарэн ваш ушымо муфтым төр пыжыкташ күлэш.

7. Ваш ушымо муфтым кэнэта пыжыктымэ трактырым да пыжыктэн ыштымэ йал озанлык машина-влакым пудыртэн кэртэш. Путыракшым вийын ыштымэ годым муфтым кэнэта пыжыктымэ пэш лүдмашан.

8. Двигачылын ик силиндыржэ ок ыштэ гынат, трактырым чарэн молан ыштыдымыжым палэн, тудым төрлаташ күлэш. Двигачыл ик сэмын, төр ок ыштэ гын тугань трактыр дэнэ ышташ ок күл.

9. Вашкэлыкым вашталтымэ годым обезачылнэ ваш ушымо муфтын педальжым йөршэш тэмдалаш күлэш.

10. Трактырын каймыж годым нигунамат вашкэлыкым вашталтылаш огэш күл.

Трактырым чарымөнгө гына вашкэлыкым вашталтыман.

11. Курык гыч волымо годым тормозлаш күлэш лийэш гын, ваш ушымо муфтын педальжым обезачылнэ тэмдалман, вашкэлыкым пытараш ок күл.

12. Трактырын пашам ыштымыж годым тудын кузэ ыштымыжым тутышак ончаш да колышташ күлэш: мото-рышто альэ вашкэлык коробкышто иктаж могоань уто пэркалымаш да йүк шоктымым; трактыр сай шупшым; клапан-влак тўрыс төрлаталтмым; могорын вуйыштыжо йўлэн

эн мэ укэ улмым; магньэтó тўрыс ыштымым; радиатырыштэ вўд улмым да моторын утыжым шокшэммыжым; ұйлымашын сайлыкшэ кэлшымашым, тулэч молат.

Йонгылышым альэ кэлшыдымашым шижын налмбнґак бригадирлан да смэнэ вашталтмэ годым вашталтышэ йолташлан каласыман. Трактырым да тушагын пыжыктэн ыштымэ йал озанлык машина-влакым чыла годымат йандарын кучылтман, вашталтышэ йэнланат йандар машинам пуаш кўлэш.

ХІІІ. Йал озанлык машина-влакым ончэн кучылтмаштэ.

Виктарышэ-трактыристын пашаштыжэ трактырым ончэн кучылтмо сэмынак йал озанлык машина-влакымат тэхникэ шотышто тўрыс ончэн кучылтмо куго вэрым налын шога.

Трактырын пашажын сайлыкшэ да паша лэктышыжэ виктарышэ-трактыристын йал озанлык машина-влакым сайын да тэхникэ шотышто тўрыс ончэн кучылтмыж дэнэ чот ушнэн шога.

Трактырын паша лэктышыжэ пўтынбэк машина-влакын тэхникэ шотышто сай улмыштым онча. Машина-влакын тэхникэ шотышто сай лийшашышт — нуным жапыштыжэ да тўрыс кучылтын моштымаштэ. Тыдым чыла йэнгат шинча.

Машина-влакым кўлэш сэмын ончэн кучылт моштыдымылан кўра нунын наша лэктышышт волымо дэн пырльа тэхникэ шотышто сай улмыштат начарэмэш. Сандэнэ тыгэ ыштыдымаш вэрч да МТС-влаклан ончылно шогышо ыштышаш пашаштым шукташышт полшышаш вэрч виктарышэ-трактыристан тыдым шинчэн шогыман.

1. Йал озанлык машина-влакын пашаштын сайлыкшым да тэхникэ шотышто сай улмыштым трактыр ганьяк тутышак эскэрэн шогаш кўлэш.

2. Машина-влакын ұйлаш кўлэшан ыштылэ мэханизмышт-влакым жапыштыжэ да сайын ұйлымым ончыман.

3. Трактырын куштылгын ыштышашыжэ да машинасэ пашазэ мэханизм-влакын пытымышт дэн сайын ыштымышт ұйлымашын сайлыкшым онча. Сандэнак йал озанлык машина-влакым чўчкидырак да сайырак ұйлыман. Йулатымэ арвэрын пытымыжэ да трактырсэ мэханизм-влакын йыгалтын пытымышт трактырын куштылгын альэ уло кэртмыж дэнэ ыштымыжым ончат.

4. Машинасэ мэханизм-влакым ұйлыдымылан лийын кычкырымашкэ нигунамат шукташ ок кўл. Тугэ начар ұйлы-

мылан альэ йалт уйлыдымылан көра мэханизм-влакын кычкырымышт, нунын ваш-ваш чот йыгалтмыштым ончыкта.

5. Йал озанлык машина-влак кычыртаташ тунгалмонгак трактырым чарэн ваш-ваш йыгалтшэ ужашышт-влакым сайын уйлаш күлэш.

6. Трактырым уйлымö семынак уйлымö годым ваш-ваш йыгалтшэ ужаш-влакышкэ рок, пурак альэ ошма пурыды-машын чот эскэрыман. Сандэн уйлымö дэч ончыччыла годымат маслянокым да уйлышаш вэр-влакым лавыра дэч сайын эрыктыман. Уйлымонгö уйлымö рож-влакым сайын пэтыраш күлэш.

7. Штауфэр маслянокыш солидолым оптымо годым тыгэ ыштыман: пэрвойак солидолым атэ гыч йандар калак дэнэ оптыман, кокымшыжо, кид-влак йандар лийышт, кумышыжо, маслянокыш солидолым оптымо годым лавыра ынжэ пуromanын, чот эскэрыман. Трактырым солидол дэнэ уйлымö годымат тугак эскэрэн кучылташ күлэш.

8. Пашам ыштымэ годым уйлымö рож-влакын пэтыралтмыштым чүчкыдынак ончыман. Тыдэ пэш күлэш, рож-влак пэтыралтын огыт лий гын, тушко рок да пурак тэмэш.

9. Маслянокышто лэмда (фитиль) улмо годым тудо ышкэ вэрыштыжэ лиймым да йандар улмыжым ончыман. Лавыран лэмда коч уй йогэн ок кэрт, уйлымын нимогань пайдажат ок лий.

10. Машинасэ уйлышаш пашазэ мэханизм-влак лавыргэныт, рудангыныт альэ чийалталтыныт гын, нуным ончыч карасин дэнэ мушкаш күлэш. Карасин йогэн пытымонгöгына сайын уйлыман.

11. Машинан иктажужашыжэ шокшэмэш гын, тунамак трактырым чарэн молан шокшэммыжым палэн налаш күлэш, вара уйлымö рожым чөп дэн эрыктэн, карасин дэнэ мушмонгö сайын уйлыман.

12. Автомат-влакын пашашт да нунын пытымышт жапыштыжэ адак тэхникэ шотышто тұрыс уйлымым, кучылт моштымын вэлэ онча. Сандэн автомат-влакым уйлымашын сайлыкшым да йандарлыкшым пугырак чот ончэн шогаш күлэш.

13. Паша ыштымэ годым плуг сайын төрлалалтын лийжэ да чыла годымат дискэ-влак дэнэ ыштыжэ манын, эскэраш күлэш

14. Күжгэмшэ, нүшкө да тапталтдымэ лэмэх дэнэ ышташ ок күл.

15. Лэмэх-влак пашам ыштымаштэ нүшкэмын күжгэмыт гын, нуным у лэмэх дэн вашталташ, йодман, альэ наваритлыкташ пуман.

16. Соылаш мландэ шичмэ (нэрынчалтмэ) годым тудым эрыкташ плуг воктэк обэзачылнэ посна йэнгым йодаш күлэш. Тыдым мондыман огыл: соылаш мландэ шичмэ да плугэш шүк шудо пүтыралтмэ дэн трактырын пашажэ нэлэмэш, йўлатымэ арвэр шуко пыта да пашан сайлыкшэ начарэмэш.

17. Шурно погымо машина-влак дэн: лобогрэйкэ, күлтам пидын түрэдшэ да түлэч моло машина-влак дэн ыштгымэ годым, нунын күзышт-влак чыла годымат пүсө лийышт. Күзө-влак нүшкэмыныт гын (начар шумалтыныт альэ пэш шуэн гына вашталталтыт гын) нуным вэк йуваныдэак вашталташ күлэш. От вашталтэ гын, шурно погымо машина-влакысэ күзө, косогон альэ моло ужашышт-влак тугын кэртят, подшипник-влак шокшэмаш туналыт.

18. Тёрсыр вэр-влак гыч кайымэ годым (канава, вүд корэм, түлэч моло) трактырын вашкэ каймыжым изэмдаш күлэш. Вашкэлыкым изэмдаш газым шагалэмдаш альэ пэрвой вашкэлыкыш кусараш күлэш. Тугай шучко вэрлаштэ йал озанлык машина-влак пудыргыдымашын пэш олян кайыман.

19. Пашам ыштымэ годым чыла годымат гайкэ-влак вигэнат чот пүтыралтын лийышт. Тыдым тугышак ончаш күлэш.

20. Пашазэ-влакым вүдымө машинан йашнык умбаланжэ шындаш ок күл. Тугэ йашнык пудыргэнат кэртэш.

21. Вудыжгө жапыштэ альэ йўдым күлтам пидын түрэдмэ машинан эльэватыржэ пудыргыдымашын шупшылт шогымыжым лушкэмдаш күлэш.

22. Вүдэн пытарымөнгө тунамак вүдымө машиным урлык дэч да лавыра дэч эрыкташ күлэш. Урлык колтышо пуч-влакым налын, кадыргыдымашын көргышкышт арвам, ошмам йа олымым шүшкын, нуным сайын погэн складыш пуаш күлэш. Тунамак дискышт-влакымат рўдагдымашын сайын ўйлаш күлэш.

23. Шурным погэн пытармөнгө пүчкэдышэ аппарат гыч күзө-влакым луктын налын парньяшт-влак дэн пырля нуным сайын ўйлыман. Машина-влак гыч лавырам олымым эрыктыман, эльэватыр гыч виньержым налман.

24. Курал пытармөнгө плуг-влак гыч рокым эрыктэн, совлашт-влакым рўданмэ дэч аралашлан пашаштэ лийшэ нугыдо ўй дэнэ ўйлаш күлэш.

25. Кырэн (шийын) пытармөнгө чыла кырмэ машина-влакым көргө гычат да тўжвал мogyр гычат эрыктэн, нуным ышкэ шотыштышт төр ыштэн вэрышкэ шогалтыман.

26. Пашам ыштэн пытырымөнгө йал озанлык машина-влакым пасуэш альэ МТСын базэшыжэ кузэ лийэш тугэ кышкэн кодаш ок күл. Адак тачэ күлэш огытыл манын

машина-влак гыч лавырам эрыктыдэ, нуным уйлыдэ кодашат огэш күл. Паша пчтымбнгб чыла годымат машина-влакым эрыктэн, уйлэн сайын шындылаш күлэш. Күлэш жапыштэ жажныжэ дэк трактыр дэнэ толын налын кайаш каньылэ лийжэ.

XIV. Энгэк лиймаш дэч аралымэ тэхникэ шотышто. ¹⁾

1. Наркомтрудын 1930 ийыштэ 31 майэш 196-шо №-ран пунчалмутшо почэш лукмо „трактыр дэнэ ыштымэ годым энгэк лиймаш дэч аралымэ правил-влакым“ тұрыс да пэггыдын шуктэн шогыман.

2. Ончылак каласымэ правил-влакым да ССРУшэм Наркомтрудын лукмо „йал озанлыкыштэ трактыр дэнэ ыштымэ годым энгэк лиймаш дэч аралымэ тэхникэ нэргэн трактыр-истын памәткыжым“ пэш сайын лончылэн тунэмаш күлэш.

3. Тушак каласымэ ончыктымаш да ой-влакым сайын шонэн лудман, моло йолташ-влакымат тугак ышташ сьрас-тарыман.

4. Күшак каласымэ „энгэк лиймаш“ дэч аралымэ правил-влак“ да „памәткэ“ укэ гын, нуным йодын налын чыла йэнглан ужшашлык ыштэн сакыман.

5. МТС да отрәд-влакыштэ энгэк лиймаш дэч аралымэ тэхникэ нэргэн улшо листовко дэн плакат-влакым сайын аралаш күлэш. Нуным сакымэ вэр гыч кушкэд налаш ок күл, моло йэнгланат кушкэдаш эрыкым пуаш ок күл.

6. Тыдым мондаш огэш күл: трактыр да йал озанлык машина-влак дэнэ ыштымэ годым энгэк лиймаш дэч аралымэ правил-влакым тұрыс шуктэн шогыдымо йал озанлык машиналаштэ ыштышэ-влакын тазалыкыштылан куго лүдмашым ышта. Ойырэн каласаш гын, тыгай правилэ-влакым шуктэн шогыман:

а) трактырыш йўлатымэ да уйлымб арвэр-влакым тэмкалымэ годым тамакам шупшаш ок күл, ты жапыштэ моло йэнгланат шупшаш эрыкым пуман огыл;

б) ваш ушымо муфтым пыжыктымэ годым (трактырым пашаш колтымэ дэч ончыч) трактыр альэ йал озанлык машина-влак ончылно йэнг ынжэ лий манын йыр ончалман. Тарванымэ дэч ончыч шижтарымэ сигналым пуман (шўш-калтэн альэ кычкыралын);

в) пугырақшым кырмэ да шурно погымо машина-влак дэнэ ыштымэ годым сак лийаш күлэш. Кырмэ машинам альэ

¹⁾ По технике безопасности.

трактырым пашаш колтымо дэч ончыч иктаж могай энгэк лийдымашын чыла годымат кэнэта сигналым пуэн пашазэ-влакым шижтарыман;

г) кырмэ машинам пашаш колтымо дэч ончыч тэхникэ шотым шымлэн ончымо да уйлэн пытарымым да пашазэ механизмым ончышо машинист да уйлышö йэнг машинаштэ огытыл гын манын, ончалаш күлэш;

д) кырмэ машинаштэ лүдмашан вэрышт-влакым, мут гыч барабанын подшипникишт-влакым двигачылын йөршэш чарнымыжмөнгö гына уйлаш тунгалман;

е) кырмэ машинан шкившэ воктэч куго шүштö коч уйлышаш вэрч альэ шокшэммыжым ончаш барабанын подшипникшэ дэк кидым нигунамат чыкаш огэш күл. Шүштö кидым шчив йымакэ шүпшылын, кидым эмгатэн кэртэш;

ж) двигачылым чарымөнгö альэ куго шүштым мучыштарымөнгö гына кырмэ машинан пашазэ механизмышт-влакым уйлаш тунгалман;

з) трактыр дэн курык воымо дэч ончыч (груз дэнат, груз укэ гынат) пэрвойак обэзачылнэ трактырым пэрвой вашкэлыкыш кусараш күлэш, курык гыч чыла годымат пэрвой вашкэлык дэнэ да шагал газ дэнэ гына воыман;

и) курыкыш күзымö дэч ончычат трактырым пэрвой вашкэлыкыш кусарыман, пэрвой вашкэлык дэнэ гына курыкышко күзыман;

к) курык гыч воымо годем альэ курыкыш күзымö годем вашкэлыкым пытараш альэ вашталтылаш ок күл, тугэ энгэк лийын кэртэш;

л) кайымэ годем трактыр гыч төршташ альэ волаш ок күл. Иктаж йэнлан трактыр гыч волаш күлэш лийэш гын, ончыч трактырым чараш да вашкэлык рычагым йара колташ күлэш;

м) йүдым трактыр дэнэ куралмэ годем виктарышэ-трактырист-влакат, плуг-дэнэ ыштышэ-влакат йыран-влакэш малаш ынышт воч манын эскэраш күлэш. Тугэ күчык жаплан вочмаштат трактыр альэ йал озанлык машина тошкэн кайэн, эмгэтэн кэртэш;

н) чиймэ вургэм трактырын альэ йал озанлык машинан пашазэ ужашышт-влакышкэ пурыдымашын чот эскэрыман, тугэ энгэк лийын кэртэш. Сандэн вургэмым чыла годымат кап воктэкэ ышташ тыршыман;

о) вэр гыч тарванымэ годем ваш ушымо муфтым кэнэта пыжыкташ ок күл. Тугэ чытырналтмэ лиймэ дэнэ шинчымэ вэргыч плуг альэ моло машина йымак пурэн кайаш лийэш, адак трактырат, йал озанлык машинат пудыргэн кэртэш;

п) двигачылым пашаш ушымо годем почэш ылыжгымашым пуаш күлэш, рычагым вараш кодмо сэмын шындыман.

Двигачылым пашаш ушымо годым заводитлымэ кучэмым умбачын куго парням пыштэн кормышталаш ок кўл, кучэм-жын ырдыжшө гыч кучыман;

р) йўлатымэ арвэрым (бэвзиным, карасиным, лигронным да нэфгым) йорташлан нигунамат вўдым пышташ тóчыман огыл. Тул йорыктышө, ошма да рок дэнэ йортыман. Йўлатымэ арвэрым йорташ вўд ок полшо, нунын йўлымыштым вэлэ вийанда;

с) двигачылым пашаш ушымашым тыдлан правам пудымо да моштыдымо йэнлан пуаш огэш кўл;

т) трактыр дэнэ ыштымэ годым пашазэ да моло йэн-влакым трактырын шулдырышт-влакыш шындыман огыл, нунын илышыштан куго лўдмаш лийэш;

у) трактырым йа двигачылым чарыдэ, альэ йара колтыдэ машинасэ пашазэ мэханизм-влакым ончаш да ўйлаш ныгунамат пижаш ок кўл;

ф) йўлатымэ арвэр-влакым аралымэ бак-влак воктэк тушто ўй улмым йа монарыжым палаш тóчэн нигунамат шырпым чўкташ да тул дэнэ лышэмаш ок кўл.

XV. Пожар лиймаш дэч аралалтмэ йөн-влакым шуктымаштэ.

1. Йўлатымэ арвэр-влакым аралымэ вэрыштэ тамакам шушаш, тулым чўкташ ок кўл, тугэ йўлатымэ арвэрын пушышт-влак пудэшталтын кэртыт. Тыдым виктарышэ-трактыристлан сайын ушэштарэн илыман, моло йэн-влакланат каласыман.

2. Пэчкэ да бак-влакыштэ йўлатымэ арвэрын монар улыжым палышаш вэрч рожышт-влакым шырпэ (сира) тул дэнэ волгалтараш ок кўл. Йўлатымэ арвэрым чыла годымат тул дэч пэлнэ кучыман.

3. Кырмэ машина дэн ыштымэ годым пожар дэч аралалташ кўлэшлык арвэр-влак: тулйортышө (огнеушитель), пожарнэ носос шлангэ дэн пырля, брэзэнт, вэдра, кольмо, товар, вўдан пэчкэ-влак чылажат йамдылалтын, палэмдымэ вэрыштэ лийышт. Тыдым пэш чот эскэрэн шогаш кўлэш.

4. Пожар лиймэ годым кырмэ машинам тунамак чарэн куго шўштым кудалтэн тудым погэн налаш кўлэш. Кырмэ машиным вашкэрак кэлыштарэн трактырэш пыжыктэн тул гыч пэлкэ нангайаш тыршышан.

Тунамак тул дэн кучэдалмашкэ моло арвэр-влакымат ушыман.

5. Тулым вашкэрак да куштылгын йорыктышаш вэрч тул дэн кучэдалмэ арвэр-влакым сайын погэн палэмдымэ вэры-

штэ ашнымэ да нуным моло кўлэшлан кучылташ налмэ дэч эскэрымэ дэнэ пырлыа кырмэ машинаштэ ыштышэ-влакым погэн добровольнэ пожарнэ дружиным ыштыман.

6. Дружиныштэ шогышо кажнэ пашазэ пожар годым мом ыштышашым да тул ваштарэш кучэдалмэ арвэр-влакым тўрыс кучылтшашым сайын палэн шогыжо. Ты правил пэш кўлэш, пожар годым, вэк кўлдымашлан курыжталмэ пашам вэлэ авырэн шога.

7. Шурно каван, олым да кырмэ машина-влак воктэн тамакам шулшаш, тулым олташ ок кўл. Тыдым пэш чот эскэрэн шогыман.

8. Шурным пасуэшак кырмэ годым канымэ вэрым шурно да кырмэ машина дэч пэлагын ыштэн тудын йыржэ коккум йыр плуг дэнэ куралаш кўлэш.

9. Шурным погымо да кырмэ годым кажнэ тўшкаштэ адак кажнэ кырмэ машина воктэн пожар лиймэ годым тул шарлыдымашын йыр курал налаш, обэзачылнэ ик плуг лийман.

10. Тудым мондаш огэш кўл: тулым шэкланэн кучылтдымо — виктарышэ трактыристын члэнлан шогымо колхозшылан гына огыл пўтўнь Совет эллан куго осалым ыштымэ лийэш.

XVI. Трактырын пашажым да могай улмыжым кажнэ кэчын тэхникэ шот дэнэ учотыш налын шогымаштэ¹⁾.

Трактырым тэхникэ шотышто тўрыс ончэн кучылташлан, тудын кажнэ кэчын ыштымыжым да тэхникэ шот дэнэ ончымашым учотыш налаш кўлэш.

Мут гыч виктарышэ-трактырист двигачылын картэрышкыжэ альэ вашкэлык коробкыш ўй тэмымэ жапым, могай ўй дэн ўйлымым ончыктэн трактырын паша журналышкыжэ (трактыр пашан дньэвникшэ) тўрыс сэрэн шога гын вэлэ, трактырым жапыштыжэ да тэхникэ шотышто тўрыс ўйлаш лийэш.

Трактырыш ўй тэмымэ жапым, могай ўй дэнэ ўйлымым сэрымэ дэч посна паша журналэш трактырын пашаж дэнэ да тэхникэ шот дэнэ кучылтмаштэ ушнэн шогышо моло тэхникэ йөн-влакымат сэраш кўлэш.

Трактырым тэхникэ шотышто сайын да тўрыс ончэн кучылтшаш вэрч трактырын паша журналышкыжэ виктарышэ-трактыристан кажнэ кэчын тыдым сэраш кўлэш:

а) трактырын монар жап ыштымыжым (час дэнэ ончыктыман) да мом ыштымым, ты жапыштэ йўлатымэ арвэр монар пытымым;

¹⁾ По ежедневному техническому учету состояния и работы трактора

б) трактырын пашадэ шогымыжым да тугэ шогымын чийжым (причинжым)

в) трактыр эмганымым да чийжым;

г) вэс виктарышэ-трактырист дэч налмэ годым трактырын тэхникэ шотышто могай улмыжым;

д) двигачылын картэрышкыжэ да вашкэлык коробкыш үй тэмымэ жапым, тыштэ уэш кунам тэмаш күлэшым (контроль сроком) ончыктыман;

е) энгын йұлымашым пытарымэ да клапан-влакым үштмө жапым;

ж) клапан, поршэнь да сорта-влакым вашталтымэ жапым;

з) чыла подшипник-влакым шупшмо да ончыл кольасан рольик подшипникышт-влакым шупшылтмыштым төрлатымым адак ты пашам кө ыштымым;

и) магнэтом үйлымө жапым;

к) рэмонтым ыштымэ жапым, кө ыштымым (бригадир, вэр гыч вэрыш коштшо мэханик альэ мастэрскойэш), мом ыштымым да рэмонтым ыштымэ годым могай запас ужаш-влакым, монарэ кучымым;

л) йүштэмдышэ систьэмэш вүд шолмо дэн погынышо ошмам эрыктымэ жапым.

Нинэ чылажат эн оячычак тэхникэ шот дэн ончэн кучылтмым рационализатсылышаш вэрч күлыт. Ончылан каласымэ свэдэньэ-влак виктарышэ-трактыристланат, бригадирланат, вэр гыч вэрыш коштшо мэханикланат кажнэ кэчын ыштымаштышт пэш күлэш улыт.

Виктарышэ-трактыристын кидыштыжэ тугай свэдэньэ-влак лийыт гын, нунын укэ улмышт годым трактырым вуйлатымаштэ да ончымаштэ лийшэ йонгылыш-влак дэч утлашыжэ каньылэ лийэш.

Тугай свэдэньэ-влак бригадир да вэр гыч вэрыш коштшо мэханиклан утларакшым трактырыштэ иктаж могай кэлшыдымашым, тудын молан лиймыжым да кузэ төрлатышашым палашышт пэш күлэш.

Паша журналэш кажнэ кэчын сэрэн шогымашым виктарышэ-трактыристлан сайын шонэн, поро кумыл дэнэ тұрыс шуктэн шогыман.

Ты паматкэш каласымэ ончыктымаш да ой-влакым тұрыс шуктэн гына машина-влак дэн ыштымэ начан сайлыкшым нөлталаш да машина-влакым кужо жапышкэн пашалан йөрүшө ышташ лийэш.

| Унлымо схэмын №-влак | Трактырын могай пашазэ ужашышт- влакыш үйым тэ- маш альэ үйлаш да могань үй дэн | Могай жапыштэ | Могай сорт үй |
|----------------------------|---|---|--|
| 1 | А) Автол дэн: Моторын картэр- жым. | Эр шошым, йүштө жапыштэ. Шошым, кэнгэжым да шижым шокшо жапыштэ. Шижым йүштө жапыштэ. Тэлым тэмпературым ончэн. | Автол „М“ Автол „Т“ Автол „М“ Автол „Л“ альэ „М“ |
| 8 да 27 | Регуляторы дэч мий- шэ шупшмын шар- ниржэ-влакым. | Эр шошым да шижым йүш- тө жапыштэ. Шошым, кэнгэжым да эр ши- жым шокшо жапыштэ. Тэлым тэмпературым ончэн. | Автол „М“ Автол „Т“ Автол „М“ альэ „Л“ |
| 10 | Клапан рычаг да тол- кат эл - влакым үйлы- шө волым. | Эр шошым да шижым йүш- тө жапыштэ. Шошым, кэнгэжым да шижым шокшо жапыштэ. Тэлым тэмпературым ончэн. | Автол „М“ Автол „Т“ Автол „М“ альэ „Л“ |
| 18 | Тормозын сабачкы- жым. | Эр шошым да шижым йүштө жапыштэ. Шошым, кэнгэжым да шижым шокшо жапыштэ. Тэлым тэмпературым ончэн. | Автол „М“ Автол „Т“ Автол „М“ альэ „Л“ |

трактыр-влакым уйлымō таблитсә.

| Монар жап эртымōнгō (час дән) | Монарә альэ куш шумәшкә | П а л ь м д ы м а ш |
|--|---|---|
| <p>1) Двигачылын кажнә 60 ч. ыштымыж йэда уйым чылажымат йбршәш вәшталтыман.</p> <p>2) Двигачылын кажнә 10 час. ыштымыж йэда картәрыш уйым йәшарән тәмыман.</p> <p>5 час ыштымә йэда.</p> <p>10 час. ыштымә йэда.</p> <p>10 час ыштымә йэда.</p> | <p>1) Күшылсō контроль краныш шумәшкә.</p> <p>2) Двигачылын 10 час ыштымыж йэда пашаштә лийын ләкшә уйым картәрын йоктарымә кранжә гыч йоктарән налман. Вара краным пәтырән күшүлсō контроль краныш шумәш йандар уйым тәмаш күләш.</p> <p>5 час ыштымә йэда ма-льсонко дәнә кок-кум чүчалтышым колтыман.</p> <p>Ик гай ыштымә ма-льсонкын пәлыжым йоктарыман, альэ ма-льсонко гычак 100 кана чүчыктыктыман.</p> <p>Масльонка гыч 5—6 чүчалтышым колтыман.</p> | <p>Пәрвой пунктлан.</p> <p>Двигачылын картәрышкыжә уйым тәмымә йэда тыгә ыштыман:</p> <p>а) Ән ончыч картәр гыч пашаштә лийшә уйым чылажымат картәрын уйыл ужашәшыжә лүмын ыштымә рож гыч вәс атыш йоктарән налман;</p> <p>б) Уй йогән пытымōнгō йоктарымә рожым пробка дән пәтырыман, вара коләнчатый валым икмонар кана кид дәнә пōртыктән кртәрәш погынышо лавырам карасин дәнә мушкаш күләш;</p> <p>в) картәрым карасин дән мушкын чарымōнгō, йоктарымә рожым почын карасиным вәс атыш сайын, нимонар кодыдә йоктарыман. Тыләч вара ту рожым сайын пәтырән уйылсō да күшылсō контроль кран-влакым почын, күшылсō контроль краныш шумәш картәрыш йандар уйым тәмаш тунгалман.</p> <p>г) лавыран карасиным картәр гыч лүмын ыштымә атыш йоктарән налман. Ты карасин шундымыжмōнгō вәс кана мушкәшат йора; карасиным нигунамаат мландыш йоктараш ок күл;</p> <p>д) картәрышкә уйым лүмын тәмаш ыштымә рож гыч гына тәмыман. Смотровый лүк гыч тәмаш ок күл;</p> |

Интернационал 10/20 да 15/30 НР

| Үйым сезим №-блек | Трактырын могай пашазэ ужашышт- влакыш үйым тэ- маш альэ үйлаш да могонь үй дэн | Могой жапыштэ | Могой сорт үй |
|-------------------------|---|--|--|
| 19 да 16 | Б) Вискозин дэн: Вашкэлык коробка (трансмиссий). | Эр шошым да йүштө шижым. Шошым, кэнгэжым да шижым шокшо жапыштэ. Тэлым кэчын могоанжым (по- года) ончэн. | Вискозин № 3 Вискозин № 5 Вискозин № 3 альэ Автол „Т“ |
| 2 | В) Солидол дэн: Рэгуляторын ва- ликшым. | Эр шошым шижым да тэлым йүштө жапыштэ. Шошым, кэнгэжым да шижым шокшо жапыштэ. | Солидол „Л“ Солидол „Т“ |
| 3 да 11 | Руль шупшмасэ шалньэр-влакым. | Тугак. | Тугак. |
| 4 | Рэгулятыр шұдыр да магньэто. | Тугак. | Тугак. |
| 5 да 26 | Ончыл кольасан шұ- дыр рожшым (пуч- шым). | Тугак. | Тугак. |
| 6 да 25 | Ончыл кольасан цапф шұдыр-влакым. | Тугак. | Тугак. |
| 7 да 24 | Ончыл шұдырын ушэн шупшмо шал- нэрышт-влакым. | Тугак. | Тугак. |

трактор-влакым уйлымö таблитсэ.

| Монар жап эргымöнгö (час дән) | Монарэ альэ куш шумэшкэ | П а л э м д ы м а ш |
|---|---|---|
| <p>Кажнэ 500 час ыштымöнгö чыла уйым вашталтыман, 50 час ыштымэ йэда кўлэш нарышкэ шумэш йэшарэн тэмыман.</p> | <p>Кўшылсö пробкыш шумэшкэ тэмыман.</p> <p>16-шо №-ан уйлымö схэмэш ончыктымо сэмьн шэнгөлсэ мостикын шола могырыштыжо улшо пробкыш шумэш тэмыман.</p> | <p>е) ўлылсö контроль кран гыч ўй койаш тўнгалэш гын, тудым тунамак, пэтыраш: кўлэш. Тулэч вара кўшўлсö контроль краныш шумэш тэмымэ годым тудым эртэн ынжэ кайэ манын чот эскэраш кўлэш;</p> <p>ж) ўй ончыктымо дэч угла-рак тэмалтэш гын, утыжым кўшылсö контроль кран гыч йоктарэн налман.</p> |
| <p>10 час ыштымэ йэда.</p> | <p>Шприцын кучэмжэ дән 2—2¹/₂ кана чот тэмдалмэш, альэ нагньэтатэль-насосын кучэмжым, 2—2¹/₂ йыр савырымэ дэч шуко ынжэ лий.</p> | <p>Тугэ тэвэ кунам ышталтэш:</p> <p>а) цилиндыр да поршэнь колъча-влак йыгалтын чот пытэныт гын;</p> |
| <p>Тугак.</p> | <p>Тугак.</p> | <p>б) картэрысэ ўй кондэнсированнэ карасин дэнэ, вашкэ вишкыдэмэш гын, альэ:</p> |
| <p>Тугак.</p> | <p>Тугак.</p> | <p>в) ўйын сайлыкшэ палэмдымэ жаплан огэш кэлшэ гын, — картэрысэ ўйым 6¹/₂ час срок дэч чўчкидырак вашталташ кўлэш. Могай срокышто вашталтышашым бригадир альэ вэр гыч вэрыш коштышо мэханик ончыкта.</p> |
| <p>Тугак.</p> | <p>Ончычшым солидолым тэмыман, тулэч вара кажнэ 10 час ыштымэ йэда насос-нагньэтатэль кучэмын 1¹/₄ да 1¹/₂ савыртыш нарэ альэ шприц кучэмын 1¹/₂—2 кана тэмдалмыж нарэ.</p> | <p>19 да 16-шо пункт-влак лан</p> |
| <p>Тугак.</p> | <p>Насос-нагньэтатэлын кучэмжым 5 кана савырымэш альэ шприцын кучэмжым 5 кана тэмдалмэш.</p> | <p>1) Тракторын кажнэ 500 час ыштымэж йэда вацкэлык коробкаш ўйым тичак тэмыман — тыдэ правилэ лийжэ.</p> |
| <p>Тугак.</p> | <p>Насос-нагньэтатэль кучэмым 2 кана савырымэш альэ шприц кучэмым 2 кана тэмдалмэш.</p> | <p>2) Тэлым пэш йўштö жапыштэ солидол чот нугыдэмме годым шэстэрна, валик да подшипник-влак начар ўйдалтыт гын, вискозиныш „Л“ автолым ушэн тыгэ ыштымэ годым кэчын могайжым ончыман: йўштö альэ</p> |

Интернационал 10/20 да 15/30 НР

| Уйльмө схемьы №-влак | Трактырын могай пашазэ ужашышт- влакыш уйым тэ- маш альэ уйлаш да могоань уй дэн | Могоай жапыштэ | Могоай сорт уй |
|----------------------------|---|--|------------------------------|
| 12 | Руль виктарымасэ шукшла (чэрвячной) шэстэрна - валын под- шипникшым. | Тугак. | Тугак. |
| 13 | Руль виктарымасэ шукшла механизмын коробкыжым. | Тугак. | Тугак. |
| 14 | Руль кольбасан под- шипник валжым. | Эр шошым, шижым да тэлым йуштэ жапыштэ. Шошым, кэпгэжым да шижым шокшо жапыштэ. | Солидол „Л“. Солидол „Т“. |
| 15 да 17 | Шэпгэлэсэ пэлшү- дыр-влакын роликан подшипникышт - вла- кым. | Тугак. | Тугак. |
| 20 да 21 | Ваш ушымасэ муф- тын эгэртэмэ под- шипникшым (10/20 трактырыштэ 21 №-ан, 15/30 да 22/36 тракты- рыштэ 20 №-ан. | Тугак. | Тугак. |
| 23 | Ончылсо шүдырын шаровой шарниржэ. | Тугак. | Тугак. |
| 28 | Вентильатыр кронш- тэйнын шүдыржэ. | Тугак. | Тугак. |
| 30 | Ончыл шүдырын эгэртэмэ парняжэ. | Тугак. | Тугак. |
| 9 | Д) Вэрэтэннойэ масло дэн: | | |
| 9 | Магнэто подшип- ник-влак. | Шошым, кэпгэжым, шижым да тэлым. | Вэрэтэннойэ масло |
| 9 | Пусковой сойэдини- тэль. | Тугак. | Тугак. |

трактор-влакым уйлымō таблитсә.

| Монар жап эртымōнгō (час дән) | Монарә альә куш шумәшкә | П а л ә м д ы м а ш |
|-----------------------------------|--|---|
| Тугак. 10 час ыштымә йәда. | Насос-нагньэтәль кучәмжым 3 кана савырмәш альә шприц кучәмым 3 кана тәмдалмәш. Тугак. | шокшо) пашазә мэханизм-влакым сайын уйлышашлан кәлыштарыман альә вәшкәлык коробкыш вискозин олмәш „Т“ автолым тәмыман. 3) Тәлым кәчә шокшәмōнгō „Т“ автол пәш вишкыдылан кōра вәшкәлык коробкын да трансмиссийын пашазә ужашыш-влак начар уйлалтыт гын, тудым йастарән 3-шо №-ан вискозиным тәмаш күләш. |
| Тугак. | Насос-нагньэтәтәль кучәмым 2 кана савырмәш альә шприц кучәмым 2 кана тәмдалмәш. | 6 да 25 пункт-влаклан. |
| Тугак. | Насос-нагньэтәтәль кучәмым 5 кана савырмәш альә шприц кучәмым 5 кана тәмдалмәш. | Насос-нагньэтәтәльын кучәмжым савырымә годым да шприцын кучәмжым тәмдалмә годым лавыран солидол коймәшкә савырымән (тәмдыман). |
| Тугак. | Насос-нагньэтәтәль кучәмым 2 кана савырымәш альә шприц кучәмым 2 кана тәмдалмәш. | 7 да 24 пункт-влаклан. Тугак. |
| 10 час ыштымә йәда. | Чыла годымат солидол ситышашлык лийжә. | |
| 30 час ыштымә йәда. | Насос-нагньэтәтәль кучәмым 5 кана савырымәш, альә шприц кучәмым 5 кана тәмдалмәш. | |
| 10 час ыштымә йәда. | Тугак. | |
| 30 час ыштымә йәда. | 2—3 чүчалтыш уй дөч шуко огыл. | |
| Тугак. | 4—5 чүчалтыш уй дөч шуко огыл. | |

„Джон-Дир“ 15/27 НР тракты-

| Уйлым схемын №-влак | Трактырын могай пашаэе ужашышт- влакыш уйым тэ- маш альэ уйлаш да могань уй дэн | Могай жапыштэ | Могай сорт уй |
|---------------------------|---|--|--|
| 1 | <p>А) Автол дэн:</p> <p>Двигачылын картэр- жым да распрэдели- тьэз шэстэрнан корб- кыжым.</p> | <p>Шошым йуштэ жапыштэ. Шошым, кэнэжым шокшо жапыштэ. Шижым йуштэ годым. Тэлым тэмпературым ончэн.</p> | <p>Автол „М“ Автол „Т“</p> <p>Автол „М“ Автол „Л“ альэ „М“</p> |
| 2 | <p>Вэнтильатырын он- чыл подшипникшым.</p> | <p>Йуштэ жапыштэ. Шокшо жапыштэ.</p> | <p>Автол „М“ Автол „Т“</p> |
| 3 | <p>Б) Вискозин дэн:</p> <p>Вашкэлык коробкым.</p> | <p>Шошым да шижым йуштэ жапыштэ. Шошым, кэнэжым да шижым шокшо годым. Тэлым тэмпературым ончэн.</p> | <p>Вискозин № 3. Вискозин № 5. Вискозин № 3. альэ автол „Т“.</p> |
| 4 | <p>В) Солидол дэн:</p> <p>Ончыл кольбасан под- шипникишт-влакым.</p> | <p>Шошым, шижым да тэлым йуштэ жапыштэ. Шошым, кэнэжым да шижым шокшо жапыштэ.</p> | <p>Солидол „Л“. Солидол „Т“.</p> |
| 5 | <p>Ончыл кольбаса-вла- кысэ цапф шудыр (шкворни)-влакым</p> | <p>Тугак.</p> | <p>Тугак.</p> |

рым уйлымō таблитсэ.

| Монар жап эртымбнгō (час дән) | Монарэ альэ куш шумэшкэ | Палэмдымаш |
|--|---|--|
| <p>1) 60 час ыштымбнгō чыла уйым вашталтыман.</p> <p>2) Двигачылын 10 час ыштымыж йэда картэрышкэ уйым йэшарэн тэмыман.</p> <p>10 час ыштымэ йэда.</p> | <p>1) Уйым кұшыл контроль краныш шумэшкэ тэмыман.</p> <p>2) Двигачылын 10 час ыштымыж йэда уйым кокла контроль кран мартэ йоктараш да вара кұшыл контроль краныш шумэш йандар уйым тэмыман.</p> <p>Тичак тэмымэ масляонкым чыла йоктарыман.</p> | <p>1-й пунктлан.</p> <p>Двигачылын картэрышкыжэ уйым тэмымэ дэч ончыч чыла годымат тыгэ ышташ күлэш:</p> <p>а) эн ончыч картэр гыч пашаштэ лийшэ уйым посна атыш йоктарэн налман, уйым картэрын ұлыл ужашыштыжэ лұмын йоктараш ыштымэ рож гыч йоктарыман;</p> <p>б) йоктарымэ рожым пробка дән пэтырымбнгō, колэнчатый валым икмонар кана кид дән пёртыктэн картэрэш погынышо лавырам карасин дәнэ мушкаш күлэш;</p> <p>в) картэрым да уй фильтырым карасин дәнэ мушмбнгō йоктарымэ рож гыч пробкам налын карасиным посна атыш йоктарэн налман, карасин йалт йотэн пытымбнгō йоктармэ рожым пэтырэн кұшылсō контроль краныш шумэш йандар уйым тэмыман;</p> <p>г) лавыран карасиным посна атыш йоктарыман, тудо шундэн шумыжмбнгō вэсэ кана мушкаш йōра. Карасиным нигунамат мландыш йоктараш ок күл;</p> <p>д) картэрышкэ уйым лұмын тэмаш ыштымэ рож гыч фильтыр коч тэмыман;</p> <p>э) уйым палэмдымэ дэч шуко тэмалтэш гын, кұшылсō контроль краныш шумэшкэ кодэн утыжым йоктарэн налман.</p> |
| <p>Трактырын 500 — 600 час ыштымыжмбнгō</p> | <p>1) 20—21 кг. уйым тэмыман, вашкэлык коробышто уйын кұкшытшō куго цэпной шэстэрна-влак вōктэн 126 миллиметр кэлгыт нарэ лийжэ, тыдым картэрын эн кэлгэ пундашыж гыч чотлыман.</p> <p>2) Агышкыжэ шумэшкэ тэмыман.</p> | <p>Ончылан каласымэ сэмын тыгай годым ышталтэш.</p> <p>а) цилиндыр да поршень колча-влак пашаштэ лиймылан кōра шуко пытэнгыт гын;</p> <p>б) картэрыштэ улшо уй карасия пуш нугыдэмме дәнэ вэшкэ вишкыдэмэш гын, альэ;</p> <p>в) уйын сайлыкшэ палэмдымэ жаплан ок кэлшэ гын,—тугай</p> |
| <p>50 час ыштымэ йэда.</p> <p>10 час ыштымэ йэда.</p> | <p>Кольбасан шұдыр рожшым кōргō (вэс) мogyр гыч солидол коймэшкэ ұйлаш күлэш.</p> <p>Штауфэр масляонкын калпакшым 3 — 4 кана пёртыктэн савырымэшкэ. Масляонкышто солидол йогэя пыта гын, уэш тэмыман.</p> | |

„Джон-Дир“ 15/27 НР тракты-

| Уйлым схемин №-блак | Трактырын могай пашазэ ужашышт- влакыш уйым тэ- маш альэ уйлаш да могань уй дэн | Могай жапыштэ | Могай сорт уй |
|---------------------------|---|----------------------------------|----------------------|
| 6 | Руль виктарымасэ чэрвакым. | Тугак. | Тугак. |
| 7 | Ончыл шүдырын шкворэньжым (энэр- гыш валыкшым). | Тугак. | Тугак. |
| 8 | Шойылсо пэлшү- дырласэ подшипник- влакым. | Тугак 68. | Тугак. |
| 9 | Шпоночной валын шола подшипникшым. | Тугак. | Тугак. |
| 10 | Виктарымасэ шарнир- влакым. | Тугак. | Тугак. |
| 11 | Г) Вэрэтеннойэ масло манмэ уй дэн: Магньетом. | Шошым, кэгэжым, шижым, тэлым. | Вэрэтеннойэ масло |
| 12 | Вашкэмдышэ (уско- ритель). | Тугак. | Тугак. |

рым уйлымō таблитсэ.

| Монар жап эртымбнгō (час дэн) | Монарэ альэ куш шумэшкэ |
|--------------------------------|--|
| Трактырын 10 час ыштымыж йэда. | Штауфэрын кок масляонкыж гыч кажныжын калпакшым 2—3 кана пōртыктэн савырымэшкэ. Масльонкылаштэ уй йōгэн пыта гын, уэш тэмыман. |
| Тугак. | Масльонкын калпакшым 2—3 кана пōртыктэн савырымэшкэ; масльонкышто уй пыта гын уэш тэмаш кōлэш. |
| Тугак. | Штауфэр масльонкын калпакшым чарнымэшкыжэ пōртыктымэшкэ масльонкысо уйым чыла йоктарыман. Солидол ок ситэ гын, уэш тэмыман. |
| 50 час ыштымэ йэда. | Подшипникийн пэтыртышыжым налын, тушко солидолым тичак тэмыман. |
| 10 час ыштымэ йэда. | Штауфэр масльонкылакын кажныжын калнакшым 2—3 кана пōртыктэн савырымэшкэ. |
| 60 час ыштымэ йэда. | Магнэтон масльонкыж гыч кажныжылан 2—3 кана чūчыктыман. |
| Тугак. | Тугак. |

уйым 60 час дэч чūчыкдынрак вашталташ кōлэш. Монар час гыч вашталтышашым бригадир альэ вэр гыч вэрыш коштшо мэханик ончыкта.

3-шо пунктлан.

1) Трактырын 500—600 час ыштымыж йэда ғашкэлык коробкысо уйым чылажымат йоктарэн налман. Тыдэ правилэ ганьак лийжэ.

2) Тэлым йуштō жапыштэ вискозин нугыдэммылан кōра шэстэрна, валик да подшипник-влак начар уйралтыт гын, тушко (жапым ончэн) „Л“ автолым ушэн сайын уйлаш кэлшышашлык ыштыман, альэ вашкэлык коробкыш вискозин олмэш „Т“ автолым тэмыман.

3) Кэчэ шокшэмбнгō (тэлым) „Т“ автол вишкыдэммылан вашкэлык коробкысо да трансмиссийысэ пашазэ мэханизм-влак сайын огыт уйралт гын, Т“ автолым йастарэн налын вискозин № 3 дэнэ вашталташ кōлэш.

4-шэ пунктлан.

Ончыл кольасан шūдыр рожыш ыжо солидолым тэмымэ калпак дэнэ пōртыктыяын солидылым сайын йыгыман.

5-шэ пунктлан.

Масльонкын калпакшым вэс могыр гыч лавыран солидол лэкмэшмэ пōртыкташ кōлэш.

Джон-Дир трактырысэ Дональдсонын йужэрыктышыжым ончэн кучылтмо шотышто; 10 час ыштымэ йэда фильтырым луктын карасинэш мушкаш кōлэш. Тылэч вара тушко пашаштэ лийшэ уйым шындараш, утыжым йоктарэн альэ изишак пунчалын вэрышкыжэ шындыман.

ФП да фордзон трактыр-

| Уйлым схемын №-влак | Трактырын могой пашазэ ужашышт- влакыш уйым тэ- маш альэ уйлаш да могоань уй дэн | Могой жапыштэ | Могой сорг уй |
|---------------------------|--|---|---|
| 8 | <p>А) Автол дэн:</p> <p>Моторын картэржым</p> | <p>Шошым йуштö жапыштэ.</p> <p>Шошым, кэнгэжым да шижым шокшо жапыштэ. Шижым йуштö жапыштэ. Тэлым тэмпературым ончэн.</p> | <p>Автол „М“</p> <p>Автол „Т“</p> <p>Автол „М“ Автол „М“ альэ „Л“</p> |
| 7 | <p>Эгэртыш валикым (ончыл шудырысö шкворэнь).</p> | <p>Шошым, шижым да тэлым йуштö жапыштэ. Шошым, кэнгэжым да шижым шокшо жапыштэ.</p> | <p>Автол „М“</p> <p>Автол „Т“</p> |
| 11 | <p>Б) Вискозин дэн:</p> <p>Вашкэлык коробкам да дифэрэнциалым.</p> | <p>Шошым да шижым йуштö жапыштэ. Шошым, кэнгэжым да шижым шокшо жапыштэ. Тэлым.</p> | <p>Вискозин № 3</p> <p>Вискозин № 5</p> <p>Шошкырак годым--Ви- скозин № 3, пэш йуштö годым--ав- тол „Т“</p> |
| 1 | <p>Савыркалымэ рычыг- влакын ушэн шупш- масэ шарнирышт - вла- кым.</p> | <p>Шошым, шижым да тэлым йуштö жапыштэ. Шошым, кэнгэжым, шижым шокшо жапыштэ.</p> | <p>Вискозин № 3</p> <p>Вискозин № 5</p> |
| 13 | <p>Руль шупшмасэ шар- нир-влакым.</p> | <p>Шокшо жапыштэ. Йуштö жапыштэ.</p> | <p>Вискозин № 3</p> <p>Вискозин № 5</p> |

влакым уйлымō таблитсә.

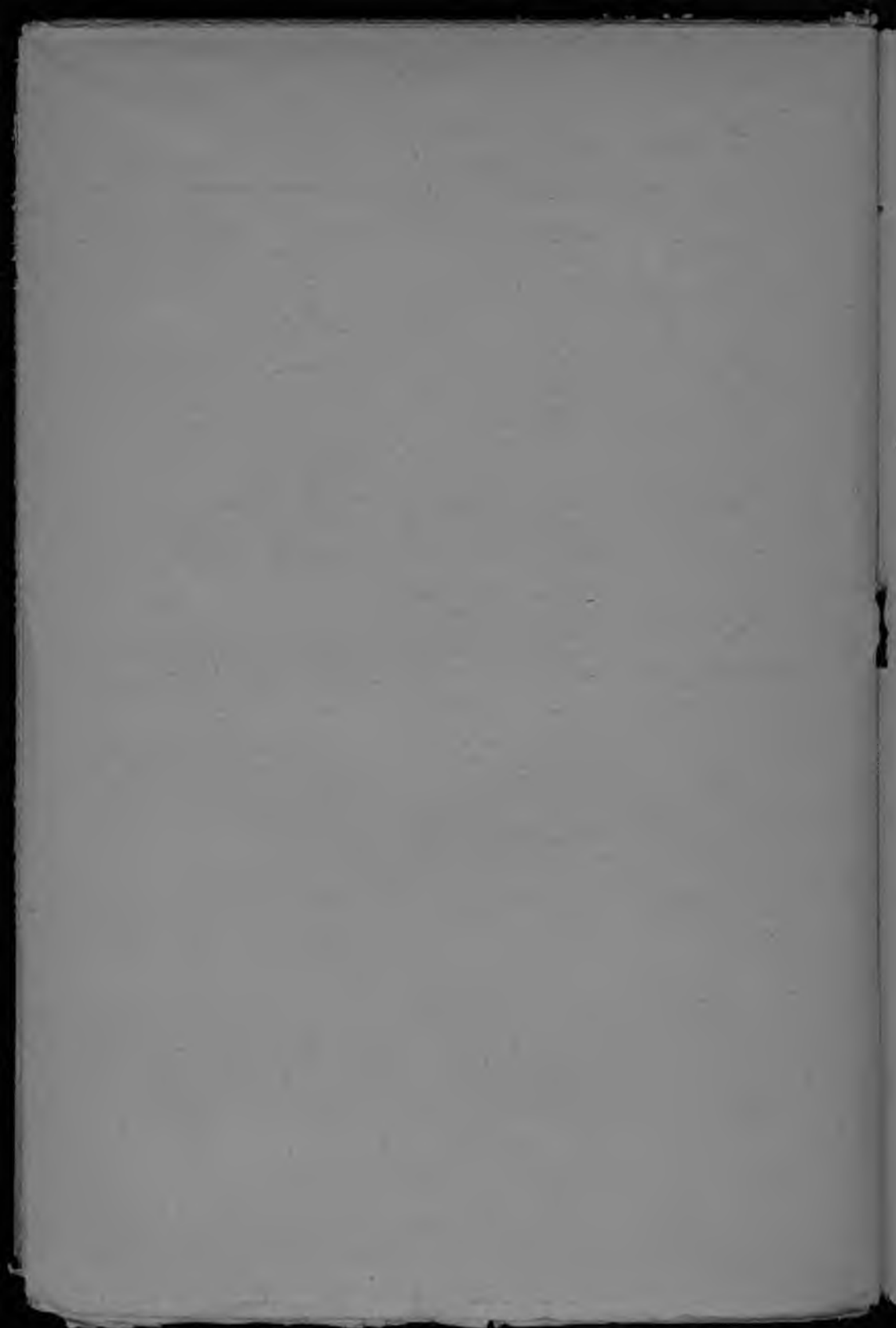
| Монар жап эргымбнгō (час дән) | Монарә альэ куш шумэшкә | Паләмдыш |
|--|--|--|
| <p>1) Двигачылын 60 час ыштымыж йәда чыла уйым вашталтыман.</p> <p>2) Двигачылын 10 час, шокшо жапыштә 5 час ыштымыж йәда картэрышкә уйым йэшарән тэмыман.</p> <p>5 час ыштымә йәда.</p> <p>Трактырын 400 час ыштымыж йәда. (11-шә пунктлан возымо паләмдышым ончо).</p> <p>Трактырын 5 час ыштымыж йәда.</p> <p>Трактырын 5 час ыштымыж йәда.</p> | <p>Чыла годымат уйым кұшылсō контроль краыш шумэшкә тэмыман.</p> <p>Паләмдыш: У трактыр дәнә альэ капиталнә да кокла рэмонт гыч ләкшә дәнә ыштымә годым картэрыштә уй нормальнә дәч утларак лийман.</p> <p>Валикын пашам ыштышә ўмбалжым сайын уйлыман.</p> <p>Контроль пробкыш шумэшкә.</p> <p>Сайын, уйлыман. ситышашлык</p> <p>Сайын, уйлыман. ситышашлык</p> | <p>8-шә пунктлан.</p> <p>Двигачылын картэрышкыжә уйым тэмымә дәч ончыч чыла годымат тыдым ыштыман:</p> <p>а) ончыч пашаштә лийшә уйым картэр гыч вәс атыш йоктарән налман;</p> <p>б) уй йогән пытымбнгō, йоктарымә рож-влакым (изыжымат, кугужымат) пэтырән картэрәш погынышо лавырам коләнчатый валым кид дәнә пōртыктылын карасин дән мушкаш күләш;</p> <p>в) картэрымә мушмбнгō йоктарымә рож гыч пробкам луктын налын карасиным посна атыш йоктарыман. Тыләч вара йоктарымә рожым пробка дәнә сайын пэтырән, ўлылсō да кұшылсō контроль кран-влакым почмо сәмынак кодән уйым тәмаш тўналман;</p> <p>г) карасиным лўмын ыштымә атыш йоктарыман, шундән шумыжмбнгō тудо вәс кана мушкаш йбра, лавыран карасиным мландыш нигунамат йоктараш бк күл;</p> <p>д) ўлылсō контроль кран гыч уй койнаш тўналмбнгō тудым тунамак пэтырәш күләш. Туләч вара уйым кұшўлсō контроль кран дәч шуқырак тэмыдымаш вэрч пәш эскэрән тэмыман.</p> <p>Ончылан каласымә сәмын тыгай годым ыштыман:</p> <p>а) силиндыр да поршәнә кола-влак пашаштә лиймылан кбра шуко пытәнәт гын;</p> <p>б) картэрыштә улшо уй карасин пуш нугыдэмә дәнә вәшкә вишкыдәмәш гын, альә;</p> <p>в) уйын сайдыкшә паләмдымә жаплап ок кәлшә гын, тугай</p> |

ФП да фордзон трактыр-

| Үйлэмө схемын №-влак | Трактырын могай пашазэ ужашышт- влакыш үйым тэ- маш альэ үйлаш да могоань үй дэн | Могой жапыштэ | Могой сорт үй |
|----------------------------|--|------------------------------------|--|
| 6 | Вентилятырым. | Шошым, шижым да кэгэжым. Тэлым. | Вискозин № 3 Автол „М“ |
| 5 да 4 | В) Солидол дэн: Ончыл кользасан под- шипникишт-влакым. | Шошым, шижым да тэлым. Кэгэжым. | Солидол „Л“ Солилол „Т“ |
| 2 да 4 | Ончыл шұдырласэ папф шкворэнь-влакым | Тугак. | Тугак. |
| 9 да 12 | Шэнтгэл пэлшұдыр- ласэ ролик подшип- ник-влакым. | Шошым, шижым да тэлым. Кэгэжым. | Солидол „Л“ альэ виско- зин № 3. Солидол „Т“ альэ виско- зин № 5. |
| 10 | Рульэвой валым. | Шошым, шижым да тэлым. Кэгэжым. | Солидол „Л“ Солидол „Т“ |
| 5 | Г) Вэрэтэннойэ масло дэн: Комутаторым. | Шошым, кэгэжым, шижым да тэлым. | Вэрэтэннойэ масло. |

Влакым уйлымö таблитсэ.

| Монар жай эртымбөгö (час дэн) | Монарэ альэ куш шумэшкэ | |
|--|---|---|
| 10 час ыштымэ йэда. | Шкивын шэнгэл мого-рысо винт дэн пэтырымэ рожым тичак тэмыман. | уйым 60 час дэч чүчкыдынрак вашталташ күлэш. Монар: час гыч вашталтышашым бригадир альэ вэр гыч вэрыш кошшо мэханик ончыкта. |
| 50 час ыштымэ йэда. | Кольасан шүдыр рожышт-влакыш да калпакыш солидолым сайын тэмыман. | 11 пунктлан. Трактырыштэ нимогой кэл-шыдымаш укэ годым вашкэлык коробысо уйым 400 час ыш-тымэ йэда вашталташ күлэш Тыдэ правилэ гань лийжэ. Мут гыч, дэфлэктор пужлы-мылан кбра вашкэлык короб-кыш двигачылын картэржэ гыч автол пурэн вискозиным виш-кыдэмда гын, вашкэлым короб-кысо уйым чүчкыдын 150—200 час ыштымэ йэда вашталташ күлэш. |
| 5 час ыштымэ йэда. | Штауфэр масляонкын калпакшым 2—3 кана пör-тыктэн савырымэшкэ. Масляонкышто солидол пыта гын, уэш тэмыман. | 6-шо пунктлан. Вентиляторын валькишым уйлымö годым уйлымö рожым күшкыла вик шогалтымыла ыш-тыман. |
| 10 час ыштымэ йэда. | Вискозин дэнэ йөршын нörтыман, па штауфэр масляонко уло гын ик масляонкысо солидолым чыла пыштыман. | 2-да 4 пунктлан. Штауфэр масляонкын калпак-шым 2—3 кана альэ түлэч шу-кыракат улылсö да күшылсö втулко-влак йымач солидол лэк-таш тунгалмэшкэ пörтыкташ кү-лэш. |
| Пашам 10 час ыштымэ йэда штауфэр мас-льонкын калпак-шым 3—4 кана пörтыктэн савы-рыман. | Масляонкышто солидо-лын пытымыжым ончэн. | 10 пунктлан. Штауфэр масляонкын калпак-шым 3—4 кана альэ түлэч шу-кырак солидол тужвак дэкташ тунгалмэшкэ пörтыкташ күлэш. |
| 5 час ыштымэ йэда. | Уйлымö йэда 3—4 чү-чалтышым колтыман. | 5 пунктлан. Комутатырым вэрэтэннойэ ма-сло маннэ үй дэнэ гына уйлы-ман—тыдэ правилэ сэмын лий-жэ. Вэрэтэннойэ масло йалт укэ гын, тудым кондымэшкэ вэлэ „Л“ автол дэнэ уйлаш лийэш. |



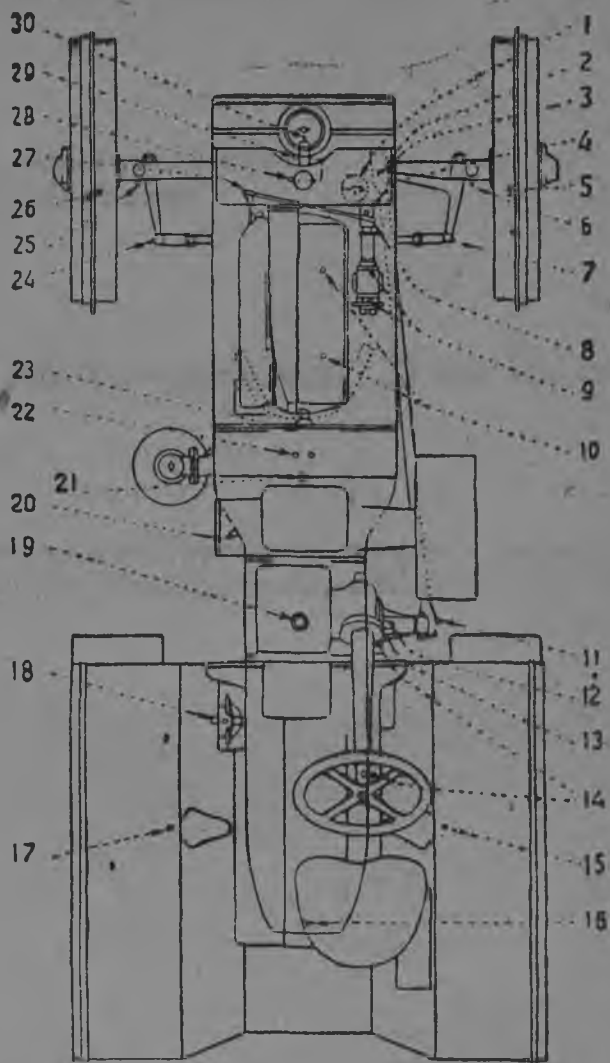
Э. СКОРУПСКИЙЫН

**„Виктарышэ - трактыристын памьат-
кыжэ“ кнагажлан йэшарэн лукмо**

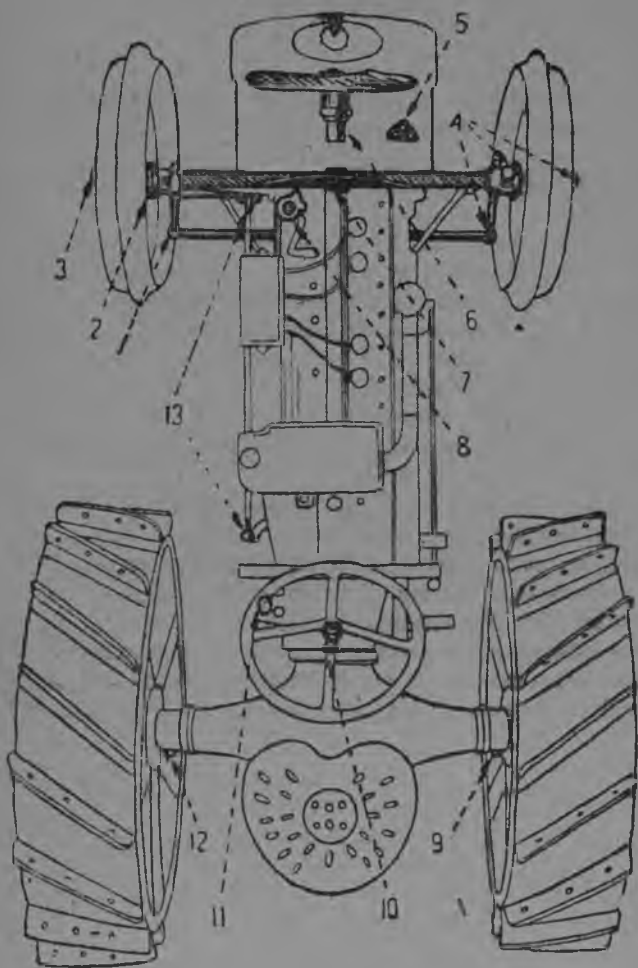
**Интэрнационал да ФП
трактыр-вланым**

У й л ы м ө с х э м э - в л а к

**„Виктарышэ - трактыристын памьаткыжэ“
кнагаш ончыктымо таблитоылан (44—49 стр.)**



Интэрнационал трактырым ұйлымō схэмэ

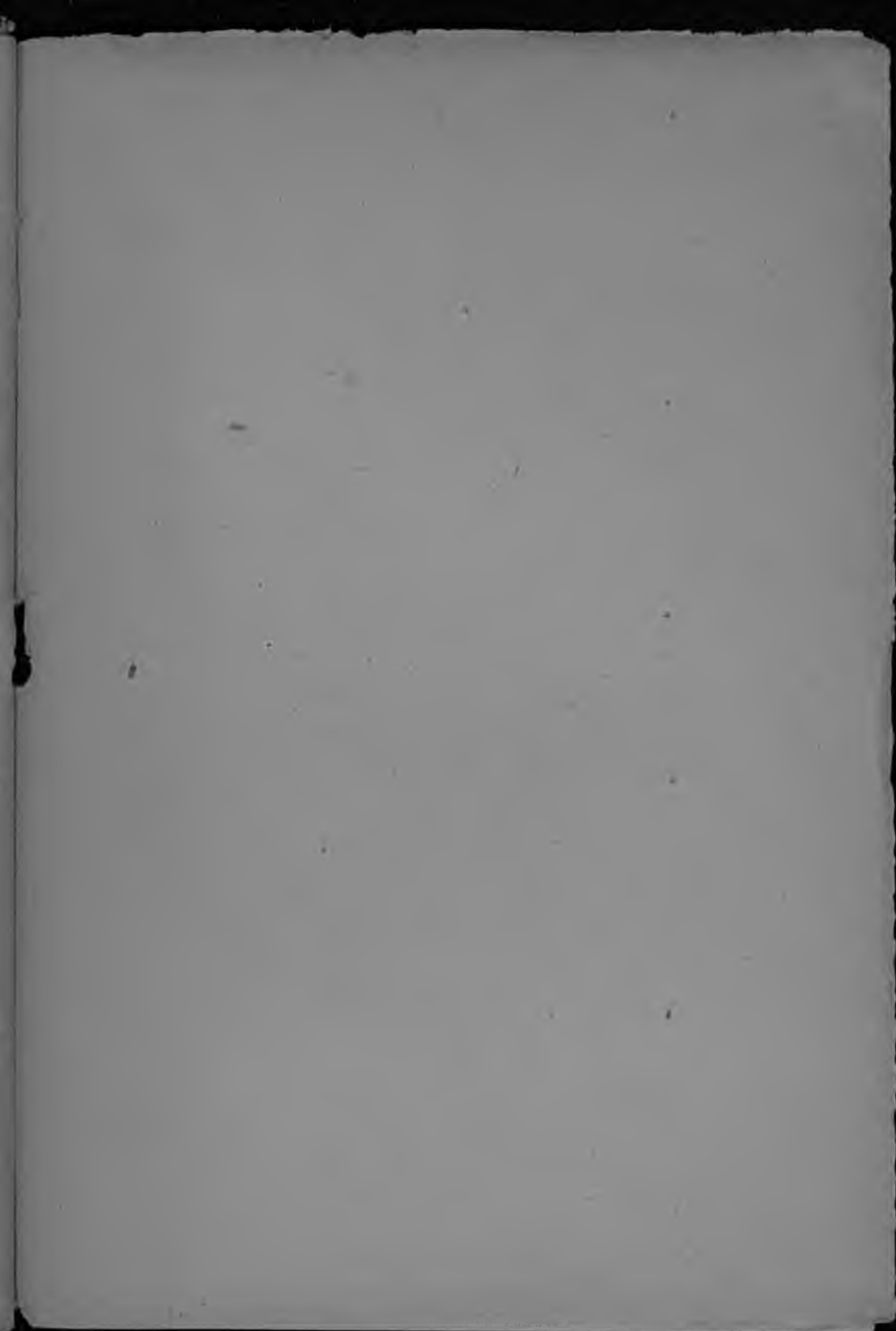


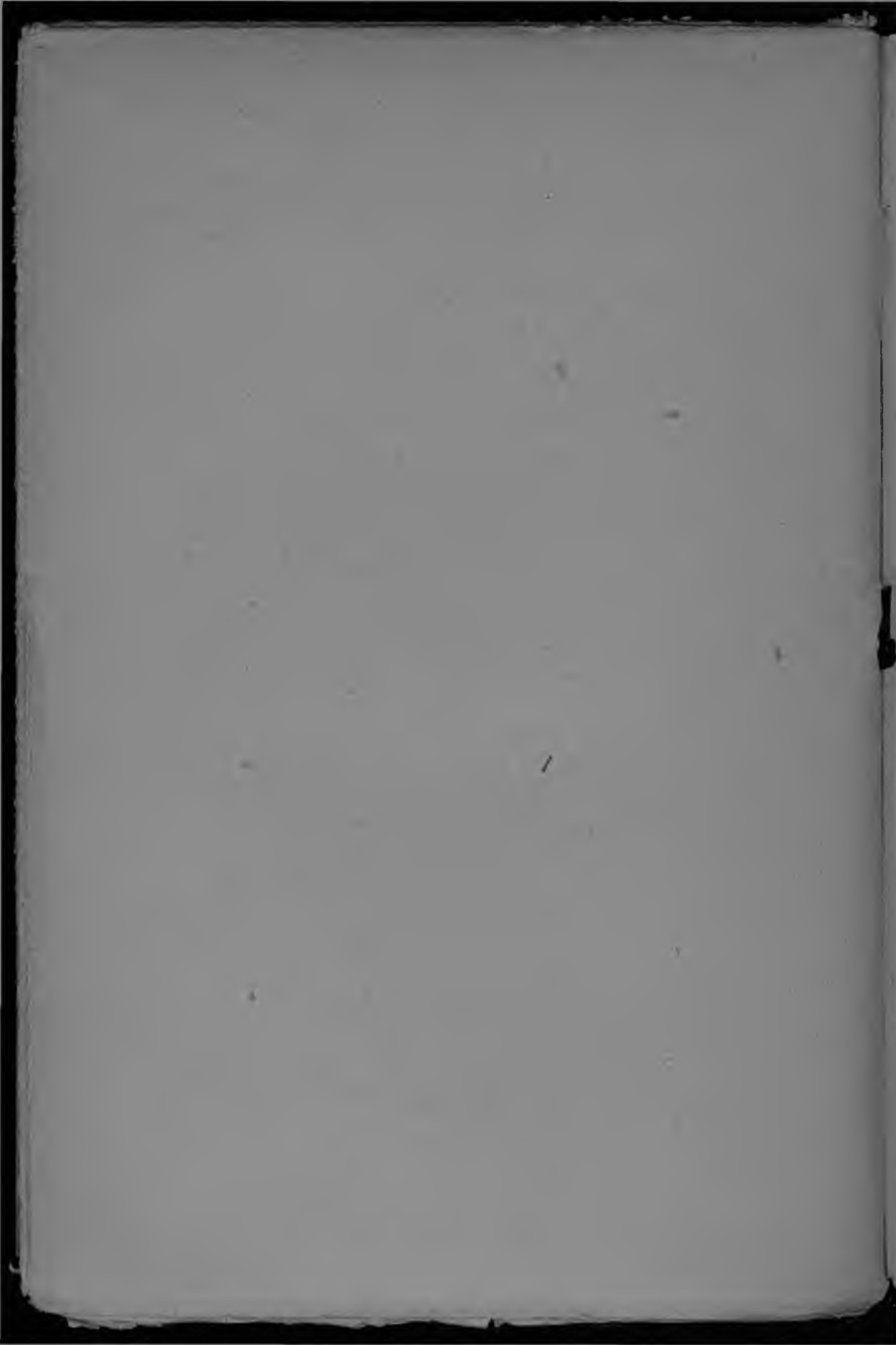
Фордзон да ФП трактыр-влакым уйлымб схемэ

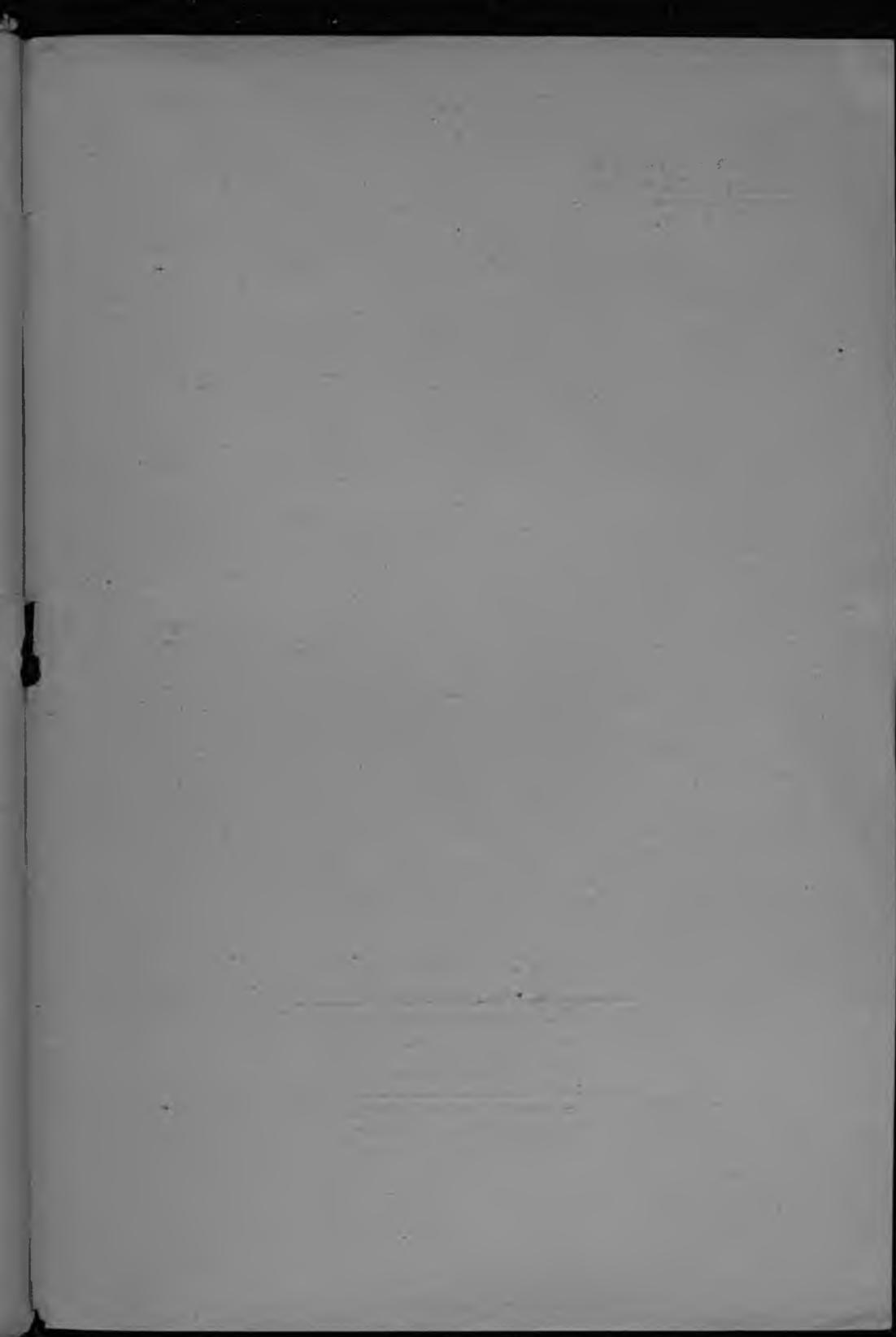
ВУЙЛЫМАШ.

Могыр

| | |
|---|----|
| Пуртымаш | 3 |
| Трактырым виктарымэ да ончэн кучылтмо шотышто лукмо тэхникэ правил-влак гыч виктарышэ-трактыристлан мом сайын умлаш күлэш | 5 |
| I. МТС-ын базыж гыч трактырым налмэ годым да пашашкэ лэкмэ дэч ончыч | 8 |
| II. У трактыр дэнэ пэрвой 20—50 часышкэн ыштымэ годым ончымо | 10 |
| III. Куго (капитальнэ) альэ кокла рэмонт гыч лэкшэ трактыр дэн пэрвой 10—20 часышкэн ыштымэ годым ончымо | 13 |
| IV. Йулатымэ да уйлымö арвэрым аралымаштэ | — |
| V. Трактырым уйлымаштэ | 15 |
| VI. Йужэрыктышым ончымаштэ | 22 |
| VII. Йулатымэ арвэрым тэмымаштэ | 24 |
| VIII. Вүд да двигачылын пашаштыжэ тудын күлэшым нэргэн | 25 |
| IX. Карбьюриым ончэн кучылтйашт | 28 |
| X. Магнэтом ылыжтымэ да ончэн кучылтмаштэ | 30 |
| XI. Йуштэмдышэ сисьтэмэ шотышто | 32 |
| XII. Трактырым паша ыштымэж годым ончэн кучылтмаштэ | 34 |
| XIII. Йал озанлык машина-влакым ончэн кучылтмаштэ | 36 |
| XIV. Энгэк лиймаш дэч аралымэ тэхникэ шотышто | 39 |
| XV. Пожар диймаш дэч аралалтмэ йөн-влакым шуктымаштэ | 41 |
| XVI. Трактырын пашажым да могай улмыжым кажнэ кэчын тэхникэ шот дэнэ учотыш налын шогымаштэ | 42 |







77-91-524/15

5249

~~59152~~

Мар. л.

3-407

Акшэ 12 ырш.
Цена 12 коп.

с. х.

Э. Скорупский
Памятка тракториста
рулевого

На марийском языке
(восточное наречие)