







А.С.

В.У.

М.О.

Р.Г.И.

А. С. ИНСАРОВ



127  
—  
701

# ВУД ТРАНСПОРТЫМ МОЛЭМДЫМАШ МО ТУГАЙ

ГИЗ ГОСТРАНСИЗДАТ 1933

ЛУДАШ ТҮНАЛШЭ ТРАНС-  
ПОРТ ПАШАЧЫН БИБЛИО-  
ТЬЭК

200



Very faint, illegible text or markings, possibly bleed-through from the reverse side of the page. The text is too light to read accurately but appears to be organized into several lines.

Мар. л.

3-226

А. С. ИНСАРОВ

ВЎД ТРАНСПОРТЫМ  
МОЛЭМДЫМАШ  
МО ТУГАЙ

СУРИКОВ ЭЛЭКСЭ КУСАРЭН

Г.П.Б. в Ленинград  
Ц. 1933 г.  
Акт № 486

Учв. № 1547

ОГИЗ ГОСТРАНСИЗДАТ  
МОСКО 1933—ЛЕНИНГРАД

Брошюра простым языком рассказывает о роли водного транспорта и задачах его реконструкции, в частности—о создании мощного флота, увеличении глубин, постройке новых водных соединений, механизации портов и т. д. Особо выявлены задачи реконструкции водного транспорта в окраинах и национальных областях СССР.

Брошюра рассчитана на массового читателя.



## 1. НУНЫН ДЭНЭ ДА МЭМНАН ДЭНЭ

Пүтынъ тўнъа кок ужашлан шэлылтэш: капиталист эл-шамыч да сотсиализмым талын ыштышэ эл—ССР Ушэм.

Чыла капиталист эллаштэ нигунам лийдымэ гай кризис талышнэн.

Шукэртэ огыл йот элласэ буржузийын газэт-шамыч Амэрикум пэш моктышт. Амэрикун озанлыкшэ шарла, тудо кушкын шога,—манын кычкырышт. Амэрикуштэ пэш кугу завод шамыч, вийан транспорт, шотдымо трактыр, автомобиль, машин-шамыч. Тэвэ кум ийышкэ ындэ кайэн: пэш патыр завод-шамычын тўныкышт шикшым огыт лук, паровоз-шамыч дэпошто йатыр тылзэ жапым, флотышт йакорым шуэн шогат. Капиталист-шамыч шўй олмэш шурным йулалтат, мэшак дэн тэнгызышкэ кофэм кышкат, энэрлашкэ шөрым йоктарат, йал озанлык продуктым пытарат. Тидым нуно сату ак нөлташлан да паршым утларак налашлан ыштат.

А миллион дэн шэмэр калык шужэн шинча, пашаукэлык кушкэш. Тидэ ончыл капиталист элыштэ—Амэрикуштэ. Моло капиталист-эллаштат тыдын дэч сай огыл.

Франсийыштэ, Английыштэ, Гэрманийыштэ—чыла вэрэат производство йатыр изэмэш. Фабрик дэн завод-шамыч пэтыралтыт. Милион дэн пашачэ-шамыч киндэ дэч посна кодыт. Торгаймаш изэмэш. Окса ак вола.

Ты кризис жаплан лийын огыл. Тидэ—капитализмын шўймашыжэ.

Мэнан дэнэ, Совет Ушэмыштэ, калык озанлык талын кушкэш.

Мэ пэш куго вийан завод-шамычым стройэна. Сталинградсы дэн Харьковысо трактыр завод, Н.-Новгородысо дэн Москосо автомобиль завод, Урало-Кузбаский комбинат, йатыр моло гигант-шамыч пашам ышташ тўнгалыныт. Шүдө дэн, тўжэм километр дэн у күртнө корно-шамыч пашам

Нуньндэн

1. Дюсэльдорфысо  
пуч ыштымэза-  
вод. Тудым кызыт  
шалатат



2. Бэрлинысэ  
тэлэпон завод  
паша ышты-  
мым чарнэн;



3. Мэйдэрихский  
рудникым пэты-  
рэныт: 4 1/2 тўж  
паша чэ-шамычым  
луктын кудалтэ-  
ныт

Мэмнан дэнэ



- 1. У домна (Донбас)
- 2. Пашачэ посёлок (Лэningград)



- 3. Пэтровский лѳм. завод (Днепронетровск)
- 4. Элэктростансий (Лэningград кундэм)

ыштат. Урс рэльс (күртнӧ корно)-шамыч Туркэстаным Сибир дэн ушэныт. Ожно ошма курыклаштэ вэрбльд-шамыч груз дэн нушкыныт гын, кызыт тушто пойезд шамыч шүшкэлтэн содор кайат. Сибириштэ, Донбасыштэ, Уралыштэ, моло кундэмлаштат, олалаштат завод-шамыч умбалнэ нугыдо шикш шикшэш. Иктэ почэш вэсэ пыл лонгашкэ домна, нэптэ вышкэ, туньык-шамыч күзат. У ола-шамыч кушкыт. Совхоз дэн колхоз-шамыч тошто илышым шалатэн, у илышым ыштат.

**ССР Ушэмыштэ пашаукэлыкым йӧршэш пытарымэ.**

Капитализм тунья шүэш, ССРУ сотсиализмым талын ышта.

## 2. МЭМАНН ВҮД ОЗАНЛЫК

ССР Ушэмыштэ калык озанлык кушмыдэн транспортлан (корнылан) пэш куго паша возэш. Тидым чыланат умлат. Пүтынь транспортынат, вүд транспортынат калык озанлыклан күлэшыжэ пэш куго.

**Промышленность дэн йал озанлыкын ик ужашыштат транспортдэч посна илэн огыт кэрт.**

Тэвэ шӧнчалым налына. Тудо чылаланат күлэш. А кузэ шӧнчал мэмнан дэкэ, Йошкар-олашкэ, Торйалышкэ, Шэрнурышко логалэш. Йул воктэн, Владимировко районышто пэш куго шӧнчалан йэр Баскунчак уло. Куго вийан машиншамыч шуко шӧнчалым луктыт. Шӧнчалым пристаньышкэ шупшыктат. Тыштэ тудым баржышкэ оптат. Буксир баржым налэшат, Йул дэнэ, күшкыла нангайа. Йулышто пэш шуко пристань-шамыч улыт. Пристаньэш-шӧнчал баржан буксиршамыч шогалыт. Шӧнчалым йастарат да күртнӧ корно вагонышко альэ грузовикышкэ оптат. Нуно шӧнчалым түрлӧ олалашкэ, йаллашкэ шупшыктат. Кажнэ йэнг дэк шумэшкэ шӧнчаллан тэвэ могай корным ышташ логалэш.

Кэрэк мом налына гынат, ложашым, стройкылык матъериалым, шуйым, машиным, нэптым—чылаштымат күлэш вэрышкэ намийдэ ок лий. Пассажи́р шамыч шупшыктымо нэргэн гын ойлымат ок күл.

Вүд транспорт пүтынь транспортын күлэш ужашыжэ. Тудо элыштэ грузын кум ужашыштэ ик ужашыжым утла шупшыкта.

**ПРОМЫШЛЕННОСТЫН**



**ПРОДУКЦИИ ЖЭ**

**КАПИТАЛИСТ ЭЛ  
ШАМЫЧ**

3 сүр.

ССР Ушэмысэ тэнгыз порт тэн энгэрлаштэ груз коштмаш ий йыдэ тэвэ кузэ кушкэш:

	Э н э р-ш а м ы ч	Т э Н ы з-ш а м ы ч
1927	ийыштэ 35 миллион тонн	22
1928	" 40 " "	25
1929	" 51 " "	32
1930	" 63 " "	45
1931	" 80 " "	48

Пүтынэ элын илышыштэ тыгай күлэш вэрым налын шо-гышо мэмнан вүд озанлык кызыт могай вара?

Түнхамбал сар дэн, тудын вэрч лийшэ нужна илыш вүд транс-портым йөршэш шалатэныт. Ту жапыштэ тэнгыз дэн энгэрысэ флотын йатыр ужашыжэ йомын. Йатыр пароходым бэло-гвардэйс-шамыч йот эллашкэ нангайэйыт.

Вүд транспортым нёлташлан кодшо ийлатшэ моткоч куго паша ышталтын.

Вийан, пэш сайын ыштымэ теплоход (параход)-шамыч тэныз дэн энгэрлаштэ коштыт. „Украина“, „Адшаристан“, „Аб-хазия“, „Армения“ лүман тэплоход-шамыч, молат Балтий-ский дэн Марти заводэш шочыныт. Тидым күртньо онгаэш возымо раш ончыкта. Вэс кугужан фирмын значок укэ, кажныжат рушла раш возымым ужэш: „СССР. Балтийский судостроительный завод“.

ССР Ушэмын тэнгызлаштэ да куго энгэрлаштэ вэлэ огыл пароход-шамыч коштыт. Мүндыр Иссык-Куль йэрыштат, Колима энгэрыштат, моло вэрэат, чэвэр тистан пароход-шамыч ийыт. Тыгэ шэнэлан кодшо район-шамыч сотсиализм ыштымэ пашалан тёр пижыт.

Рэволютсий мөнгө ачалымэ мастэрской-шамычым йатыр ыштымэ.

Совет Ушэмын түрлө олалаштэ куго энэр порт-шамыч стройалтыт.

Вүд транспорт эркин кушмо дэн пэш күлэш грузым вэрышкэ содор намийаш ок лий. Мэмнан гигант-шамычлан чыла-жымат жапыштэ намийаш күлэш вэт. Конга-шамыч нэлтым, шүйым йодыт, завод-шамыч машиным, станокым вучат. Совхоз дэн колхоз-шамычлан трактыр, кылта кырымэ, удымö машин күлэш. У стройко-шамычлан чодрэ, цэмэнт, молат күлэш. Чодрэ, киндэ, нэлтэ, цэмэнт—нуно ышкэ огыт мий вэт, шупшыкташ күлэш. А транспорт шэнгэлан кодэш: транс-портлан пумо куго, ответствэнный пашам тудо ок шукто.

### 3. БОЛЬШЭВИК СЭМЫН ПИЖАШ КҮЛЭШ

Калык озанлыкын моло ужаш дэч вүд транспорт молан вара шэнгэлан кодэш?

Тэхник шотышто вүд озанлык үлнө шөгә—тэвэ кушто тушманын вожшо.

Флотлан тошто сэмын паша ыштыктымаш да начар дисциплина чаракым шындат. Сотсорэвнований дэн ударничествэ күлэш сэмын вийнэн огыл. Транспортун пашам вредитель-шамыч чот чараклэныт. Нуно мэмнан вүд озанлыкын пашам күрлаш тыршэныт. Озанлык дэн профсоюз организацийым вуйлатэн шогышо-шамычын опортунист политикыштат куго чаракым шындэн.

Транспортым шэнгэлан кодышо тунг причинжым, тэхник шотшым ончэн налына. Кугужа Росийын вүд озанлыккэ кустарнэ предпратий ильэ.

Чыла вэрэат пашам кид дэн ыштэныт. Машиным шындымэ олмэш, пашам пашачылан ыштыктымэ дэн пароход ошамыч пайдам утларак налыныт.

Кугужан правительстват вүд озанлыкым сайэмдымэ нэргэн шагал шонэн.

Вүд корным сайэмдашлан да порт-шамычым стройашлан пэш шагал окса пуалтын.

Кажнэ пароход оза кузэ шонэн, тугэ пароходым стройэн. Пароход (суда)-шамыч пэш шуко түрлө ильыч.

Механизатсий йөршэшак укэ ильэ.

Тэлэграп да тэлэпон дэн кыл кучымаш пырчат лийын огыл.

Кугужан Росий дэч тэвэ могай озанлык кодын. Адак пүтынфлотшат шаланышэ ильэ. Тидын нэргэн мэ ойлышна. Садлан 1913 ий дэн тагастармаштэ энгэрысэ флотын суда-шамычшэ 1931 ийыштэ кок кана изэмын.

Сардэч ончылсо жап дэн тагастармаштэ комэрчэский флотат изэмын.

Вүд транспортун мастэрскойышт кустарнэ предпратий гай улыт, оборудованийыштат уда.

Тэнгыз дэн энэр портлаштэ вүдын кэлгытшэ ок ситэ.

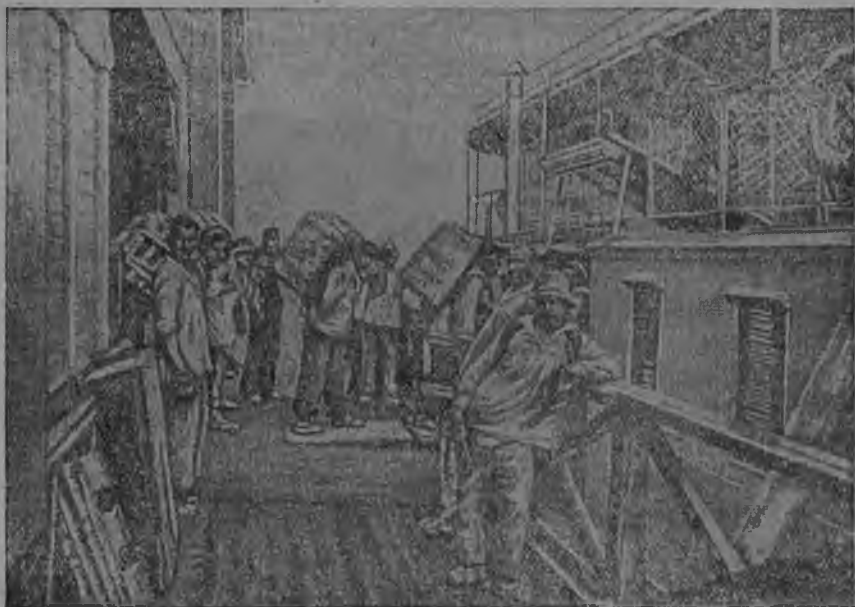
Энэр пундашым кэлгэмдым э машин-шамыч шагал улыт.

Ыштымэ вүд корно-шамыч (Мариинский, Тихвинский, Вышэньэволотский, Сэвэро-Двинский, Бэрэзинский) (искусственные пути) пэш ожнак стройалтыныт. Нуным ыштымылан кунар ий эртымым чотлаш гын, шүдө ийат утла погына.

Шльуз дэн плотина-шамыч тошто ағысыр улыт. Грузым коштыктымаш кугэмшашым ончыкыла шонэн ышталтын огыт ул, нуно грузым садлан тўрыс колтэн огыт кэрт.

Эгэр сэрласэ озанлыкынат кўчыкшө шуко уло. Грузым опышо да йастарышэ машин-шамыч пэш шагал улыт. Склад-шамыч огыт ситэ.

Вўд озанлыкын начар тэхник оборудованийжэ тудлан элын йодмашыжым турыс шукташ ок пу.



**Грузым мэмнан дэнэ утларакшым тыгэ оптат.**

4 сур.

Водник-шамычынат (вўд озанлык пашачэ-шамыч)кўчыкышт шагал огыл. Пароходысо пашайэн-кокля гыч вўд ўмбалам лийэдышэ шаланымашым кō ок шинчэ? Удан ачалмашым кō ок палэ? Ик кана коштын толмо мōнгак йужо пароходым затонышко „эмлаш“ (рэмонтыш) колташ логалэш.

Грузым йамдылэн шуктыдымылан, пашачэ вий вэрчын да монь пароход-шамычын йара шогымым грузчик-шамыч кокля гыч кō мōндэн.



Мэ чыланжак, водник-шамыч, пашам сайын ыштэна мо?  
Сайын огына ыштэ.

Тидлан лийын транспорт шэнгэлан кодэш, калык озанлык йодмашым ок шукто.

Транспорт пашалан большевик сэмын пижын, тудым ончыко колташ, мэмнан ончылно бойэвой паша шога.

#### 4. ВУД ТРАНСПОРТ ОНЧЫЛНО МОГАЙ ПАША ШОГА

Партийын тун корныжо мэмнан строитэльствылан ончыко кайаш пүтынъ йонлыкым пуа.

ССР Ушэмын озанлык пэш талын ончыко кайа. Мэмнан сотсиалистичэский строитэльствын тэмпшэ утыр кушкэш.

Тэвэ примэр-шамычым ончалына. Изи кнагаштэ чылажымат каласаш ок лий. 1930 ий дэн тагастараш гын, 1931 ийыштэ мэмнан фабрик дэн завод-шамычын продуксийышт 21 протсэнтлан шукэмын. 1932 ийыштэ продуксий 21 протс. огыл., 36 протсэнтлан шукэмэш.

Чойын, урс, тусан мэтал, машин, трактыр-шамычым да т. м. ыштымаш адакат чот шукэмэш. Нэптэ, шуй, торф лукмаш эша чот кугэмэш.

Кокымшо вичийашлыкыштэ—1932—1937 ийлаштэ—мэмнан завод да фабрик-шамычын лукмо продуксийышт адакат кугэмэш.

1932 ийын пэвралыштэ ВКП(б)-ын 17-шэ конфэрэнсийжэ погынэн. ССР Ушэм калык озанлыкын кокымышо вичийашлык план почэш ыштышаш паша нэргэн конфэрэнсий канашэн. Конфэрэнсий тыгэ каласыш:

„Пэрвой вичийашлыкын ончыко каймыжэ ССР Ушэмыштэ сотсиализмлан умбакыжэ утларак чот кушкаш нэнгызым йамдылэн.

ВКП(б)-ын 17-шэ конфэрэнсийжэ тыгэ шотла: элын пүртыс поянлыкшэ, сотсиалистичэский строитэльствын большевик тэмпшэ, пашачэ дэн колхозник-шамычын кушкын шогышо активностьюшт кокымышо вичийашлыкыштэ сотсиалистичэский озанлыклан производитэльнэ вийым пэш чот нолташ йонлыкым пуат. Тидлан лийын ССР Ушэмыштэ капиталистичэский элемент шамычын вожышт йоршэш пытаралтыт“.

ССР Ушэм калык озанлыкын кокымышо вичийашлык планым ышташлан ВКП(б)-ын 17-шэ конфэрэнсий пэш күлэшан ончыктымашым пуэн.

Кокымышо вичийашлыкын пытартышлан чойын ышты-маш коктытат пэлэ гана, нэптэ дэн шүй лукмаш кум гана кугэмшаш. Элэктричэствэ энэргий ыштымаш б кана шукэмэш.

Тэхник шотышто кокымышо вичийашлыкыштэ ССР Ушэм пүтынэ Йэвропышто пэрвой вэрым налэш.

Производство талын кушкэш, куго завод дэн фаврик-шамыч, у шахтэ дэн элэктричэствэ стансий-шамыч строй-алтыт, у ола шамыч-кушкыт—сотсиалистичэский стрóитэль-ствын корныжо тыгай.

Промышленость дэн йал озанлыкын кушмо дэн пырля вүд транспорт дэч йодмаш кугэмэш. Киндымат, нэптымат, үйандыш матьэрйалымат, чодрамат—чылаштымат вүд транспортлан шупшыкташ логалэш.

Шушаш ийлаштэ вүд транспорт ончылно могай паша шога?

## 5. ВҮД ТРАНСПОРТЫМ МОЛЭМДАШ

Чынак, шушаш ийлаштэ вүд транспорт ончылно пэш куго паша шога.

Милион тон дэн нэптэ, чодра, киндэ, цэмэнт, метал, шүй, стройматъэриал, кол, йал озанлык продукт да тулэч молат Йул дэн да Дон энэр дэн, Каспий да Шэм тэнгыз дэн кайа. Шупшыктышашым чылажым каласэнат от пытарэ.

Тыгай йодмаш лэктэш: калык озанлыкын йодмашым вүд транспорт кызытат шуктэн ок кэрт гын, ты шупшыктымашым кузэ шуктэн кэртэш?

Груз шупшыктымаш кок кана кугэмэш гын, пароход, буксир, баржэ-шамычым да монь как кана шукэмдышаш гай койэш. Груз шупшыктымаш кум гана кугэмэш гын паракход да баржэ-шамычымат кум гана шукэмдэш күлэш.

Чынжым ончэт гын, тыгэ ышташ ок лий вэт.

Пароход-шамычым тудо кок, кум гана шукэмдаш лийэш. Тидэ ок ситэ вэт. Пароход-шамыч вүд корно дэн да шкэ гыч ыштымэ (искуствэнный) вүд корно дэн коштыт вэт. Мариинский корным налына гын, тудын дэн ий йыда пэш шуко милион тон нэптэ да моло груз Лэнинградышкэ кайа. Ты

корнын плотинашт да шльузышт тошто сэмын, шагал пароходым колташлан ышталтыныт.

Пароход-шамыч чот шукэмыт гын, нуным корно колтэн ок кэрт. Тушан затор лийаш тўнгалэш.

**Пашажэ пароход-шамычым шукэмдымаштэ вэлэ огыл.**

Пўтынь Мариинский корным да молымат пужэн ышташ күлэш. Пароходым шуқырак колташлан шльузшамычым кумдандаш күлэш. Флот шотыштат тугак.

Пароход-шамычым строймо гына ок ситэ. Нуным түрлө сэмын, огыл, утларак пайдалэ, кэлшышэ сэмын стройаш күлэш. Кум ныл изи вийан параход строймо олмэш иктым, кугу вийаным стройаш гын утларак пайдалэ лийэш.

**Пароход, шльуз, порт-шамычым шукэмдаш күлэш. Тугэ гынат, нуно утларак кэлшышан да сай конструксийан чыланат лийышт.**

Вўд транспортлык пароход-шамычым да монь тыглай гына шукэмдаш ок лий. Пўтынь сисьтэмым пужэн ончаш күлэш.

Мэмнан вўд озанлыкын тэхникшым нолташ күлэш. У обоудованийым пашашкэ колтыман.

Тыгэ вэлэ вўд транспортым молэмдаш лийэш.

Ты корным мланна Лэнин ончыктэн:

„Кунам эл мучко электрификатсий шарла, промышленостылан, йал озанлыклан, транспортлан кызытсэ жапысэ куго промышленостынын тэхнический нэнгыз ышталтэш, тунам вэлэ мэ сэнэна“.

XV-шо дэн XVI-шо партсйезд транспортым пўтыньэк молэмдаш күлэш манын каласэныт.

Партий дэн правительствын ончыктымo почэш вўд транспорт пашам виктарышэ калык комисариат (народный комисариат водного транспорта) пўтынь вўд транспорт озанлыкым молэмдышаш планым ыштэн.

Ты планым илышыш пуртымo мом пуа?

1. Калык озанлыкын йодмашым вўд транспорт тұрыс шукта.

2. Кўртньö корно, вўд транспорт, автогужэвой да йуж транспорт коклаштэ паша ыштымаш кэлыштаралтэш.

3. Вўд корнын вийжым пайдалын кучаш йөнлык лийэш.

4. Эл аралымашым вийангда.

5. Мэтал, топливо, пашачэ вий рокот изэмэш.

6. Шупшыктымашын акшэ вола.

Вүд транспортым молэмдаш күлэшлыкшэ ВКП(б)-ын XXVII-шэ конфэрэнсийын пунчал гыч лэктэш.

„Промышленность дэн транспортын оборудованийжэ, йал озанлык нэргэн гын ойлашат ок күл, тўганэн, тош-тэмын да тудыжат ок ситэ. Пўтынь калык озанлыкым, тэхник шотышто молэмдыдэ, тудлан машинан тэхникым пудэ, кокымышо вичийашлыкым шуктышаш большэвик тэмпым шараш ок лий.

Садлан XVII партконфэрэнсий тыгэ шотла: кокымышо вичийашлыкын рэшайуший да тўн пашажэ—пўтынь қалык озанлыкым молэмдэн шукташ, калык озанлыкын чыла ужашыштан у тэхник нэнгызым ышташ“.

Вүд транспортлан:

„Тэнгыз дэн энэрласэ флотым молэмдаш, кызытысэ вүд корным сайэмдаш да угыч ышташ, тэнгызлаштэ да энэрлаштэ порт-шамычым ышташ“ манын XVII партконфэрэнсий каласэн.

Ты ончыктымашым мланна тўрыс шуктыман.

## 6. ВИЯН ФЛОТЫМ ЫШТЭНА

ССР Ушэмын вүд корнышто йатыр да тўрлө пароход-шамыч коштыт.

Ты флот пўтынэкшэ могай вара? Сайлан шотлаш ок лий манын мэ каласышна.

Пароход-шамыч утларакшэ тошто. Энэрлаштэ тошто пароход-шамыч кокла гыч 90 протсэнтшэ 10 ий дэч шонго улыт. Энэрласэ флотын подышт пэлыжэ 25 ийаш утларакат улыт. Машин-шамыч тоштэмыныт. 90 ийаш т. м. йужо машин улыт. Тэнгызласэ суда-шамычын кум ужашыштэ ик ужашыжэ 25 ийаш дэч кугырак улыт.

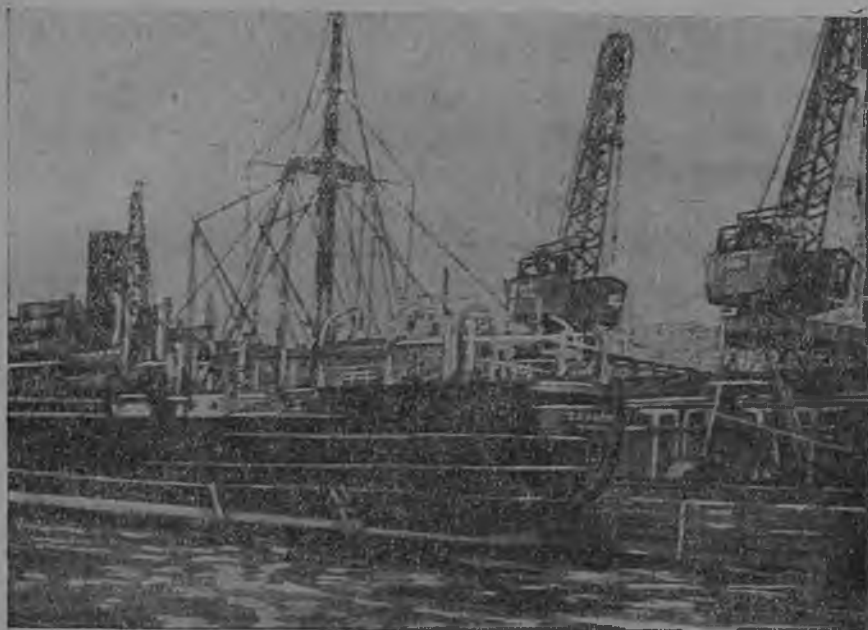
Суда-шамычын орашт да монь пэш шушко тўрлө улыт

Примэрлан Йулысо пароход-шамычым налына. Нунын вийышт (мощность) 24 тўрлө уло. Йул энэрыштэ коштшо буксир пароход-шамыч 82 тўрлө вийан улыт.

Под дэн машиныштат тўрлө улыт.

Пар дэч посна коштшо флотым налаш гын, тыштэ утларак шуко түрлө улыт.

Ик гай суда-шамычым ышташ тўнгалаш, нунын коклашкэ стандартыизатсийым пурташ күлэш. Тыгай паша кызыт ышталтэш. Корнын условийжым да монь чотыш налмэ.



**Чодра шупшыктышо пароход „Сахалин“  
Балтийский завод ыштэн**

5 сўр.

Энэр флот тынар түрлө лийшаш:

Груз дэн пассажир-шамычым шупшыктышо		—
пароход . . . . .	10	турлө
Буксирный пароход . . . . .	7	”
Вишкыдым оптымо куртньö баржэ . . . . .	9	”
Кукшо груз оптымо күртньö баржэ . . . . .	6	”
Пу дэн ыштымэ баржэ . . . . .	6	”
Ышкэ-коштшо баржэ . . . . .	3	”
Грузовой тэплоход-шамыч . . . . .	3	”
Пассажир шупшыктымо карйэр . . . . .	2	”
Тэнгыз суда-шамыч . . . . .	18	” лийыт.

## Флотышко стандартыйзатсийым пуртымаш пэш куго пайдам пуа

Суда-шамыч шагал түрлө лийыт гын, кажнэ судным тунэмаш да тудым сайынрак кучаш лийэш. Судно-шамычым угыч стройашат, ачалашат вашкэрак лийэш, шулдэштэш да сайэмэш. Топливо шагалрак пыташ тунгалэш.

Тэвэ тынар пайдам стандартизасий пуа.

Флотым молэмдымэ шотышто адак судна-шамычын коштмашыштым содорэмдаш күлэш, коштмаштэ содорэмдымашым скорость маныт.

Сэдэ скорость комэрчэский да тэхничэский уло.

Судан комэчэский скоростьшо—17 километр шагатыштэ.

Астрахань дэн Н.-Новгород кокла 2246 километр. Ты коклан судно шогалмыгэ 132 шагатым кайа. Шогалмыжым чотлаш огыл гын, судно Астрахань гыч Н.-Новгородышко 120 шагатым кайа. Тудын тэхничэский скоростьшо 20 километр лийэш.

Молэмдымаш план почэш тэхничэский скорость 15—30 протсэнтлан шукэмшаш. Суднышто грузым оптымо да йа-стармэ пашам машин дэн ышташ туналмылан лийын содорлык 50—60 протсэнтлан кугэмэш.

Флотым молэмдымэ шотышто адак буксир дэн пар дэч посна коштшо суда-шамычым пашаш кэлыштараш күлэш.

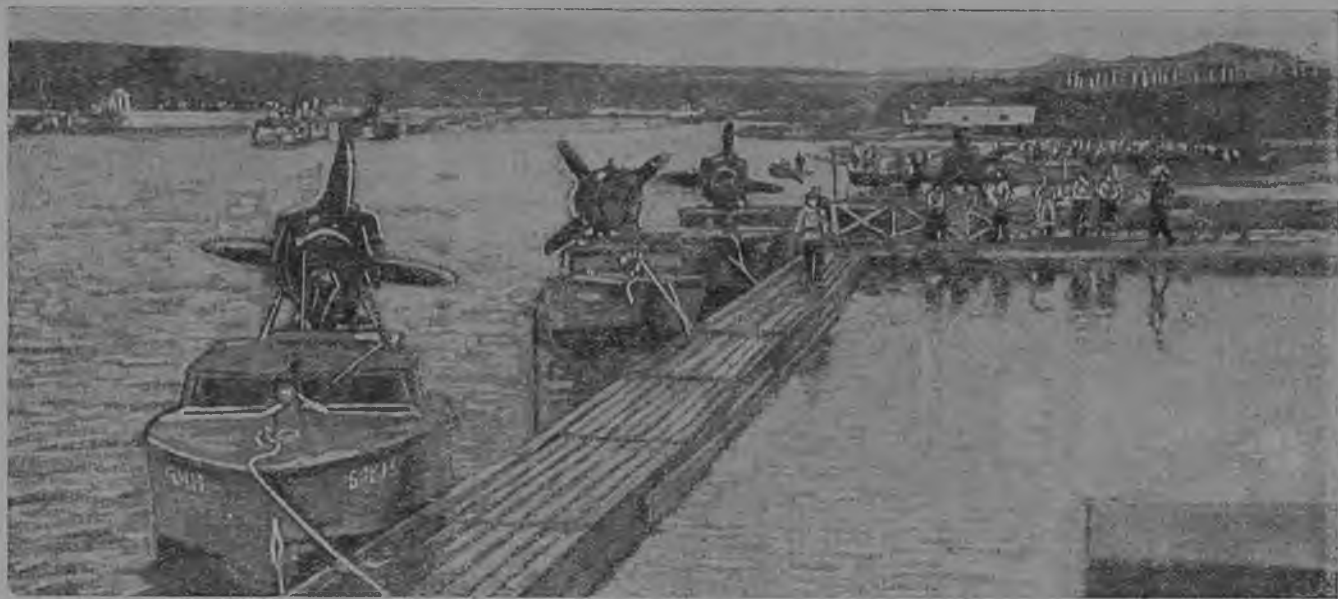
Коклан мэмнан тыгэ лийэш: куго вийан буксир изи баржым шупшэш. Тидэ куго йонгылыш. Буксирын вийжэ арам кайа. Күшнө ончыктымо судно шамыч ты йонгылышым пытараш манын ышталтыт.

Молэмдымаш планышкэ флотышто спэтсиализатсийым ыштышашымат пуртымо. Пасажир-шамыч, чодра, нэптэ да т. м. шупшыкташ посна судно-шамыч лийыт. Судно ыштымэ пашашкэ, грузым оптымо да йа-стармэ пашашкэ машин-шамыч пурталтыт. Айдэмым машин вашталта.

Пасажир-шамычым шупшыктымашат сайэмэш.

Тэхничэский флот сайэмэш да шукэмэш.

Пасажир-шамычым шупшыкташлан пусын (содор) кош-шо судна-шамыч ышталтыт.



6 сур. \_\_\_\_\_

**СОВЭТ ЗАВОД-ВЛАКЭШ ЫШТЫМЭ**

**У ГЛИССЭР-ВЛАК**

Тэгыз дэн энэрласэ флотлан кочыш күлэш. Ты кочыш—топливо. Флот пэш шуко топливым кочкэш. Молэмдымаш план тидымат ок мондо.

Топливо кучымаштэ экономийым ышташлан йатыр паша шуктышашлык. Машин да под-шамыч у сэмын ышталтыт. Тэ-плоходлан топливо шагалрак күлэш. Садлан ончыкыжо тэ-плоход-шамыч шукэмдалтыт, флотышто 45 протсэнт мартэ лийыт.

## 7. ВИЯН ФЛОТЛАН КЭЛГЭ ВҮДАН КОРНО

Молэмдышаш (рэконструксий) план почэш вийан флот ыштышаш. Вийан флот вүд корно дэн ийын кэртшэ манын, тудлан кэлшышэ кэлгыт күлэш.

Мэмнан энэрлаштэ кэлгыт кызыт ок ситэ.

Тидэ чын манын ўшанашлан, нэптын Астрахань дэн Ленинград кокла корныжым ончэн налына.

Тэвэ Астраханьыштэ нэптым баржашкэ оптэныт. Вийан буксир баржым йолыштэнат, күшкө нангайа. Н., -Новгород мартэ шуын улыт. Нижний дэн Рыбинск коклаштэ Йул куакшэ, кэлгын кайшэ вийан буксирлан кайаш ок лий. Баржам вэс буксир шупшэш. Рыбинск мартэ мийэн шуо, тыштэ утларак уда. Тыштэ Мариинский вүд корно агысыр, кугу буксир кайэн ок кэрт. Нэптым куго баржа гыч изи баржышкэ йа-стараш логалэш. Сэдэ кокымшо баржым буксир Чайкэ вэр мартэ шупшэш. Тыштэ адак шогалдэ ок лий. Адак буксирым ващталташ логалэш. Умбакыжэ лу гана мартэ буксир ващталтыт, йа баржа-шамыч изэмыт. Ик вэрэ баржэ буксир дэч посна кайа, тудым имньэ-шамыч, йа трактыр шупшэш.

Тэвэ кузэ Астрахань гыч Ленинградышкэ нэптэ эрк кайа. Корно удалан вэрч тыгэ лийэш вэт.

Астрахань дэн Ленинград корно—эн куго күлэшан корно вэт. Ты корно дэн Ленинград да Моско промышлэностылан миллион тон дэн нэптэ да моло груз кайа. Ты корным молэм-даш чот пижмэ. Моло энэрлаштэ паша тидын дэчат уда.

Садлан молэмдышаш план почэш вүдым шуко вэрэ кэлгэмдаш возэш.

Кызыт энэрлаштэ кэлгытлан нормо ышталтэш. Нэлгытым нормо мартэ машиндэн шуктат. Сэдэ машин энэр пундаш гыч мландым коштал-коштал луктэш да энэрым кэлгэмда.



1913 ийыштэ нормо ыштыман кэлгыт 1 метр изиш утларак ильэ, 1937 ийыштэ 2 метр лийэш.

Иужо энэрэш ожно нигунамат нормо ышталтын огыл. Ончыкыжо Чусовой, Кострома, Унжа, Вэтлуга, Сура, Иргиз да т. м. энэрла кэлгэмдалтыт.

Вийан флот кэлгэ вүдан корно дэн ийын кошташ тўнгалэш.

## 8. У КОРНО-ШАМЫЧЫМ ЫШТЭНА

Кызыт улшо вүд корно-шамычым сайэмдымэ гына ок ситэ. У корно-шамычым шуко ышташ кўлэш.

ССР Ушэмын картым ончалына. Энэр-шамычын тўнгалтышышт ваш пэш лишнэ улыт. Нуным иктышкэ ушаш ок лий гын манын шонымаш лэктэш.

Тыгай ушымаш мэмнан улыт вэт. Примэрлан: Мариинский, Сэвэро-Двинский, Вышньэволотский, молат. Тугэ гынат тыдэ пэш шагал.

Тэвэ Йул энэр мэмнан Ушэмын эн куго энэржэ. Йул дэн нэптэ, киндэ, цэмэнт, стройматэриал, чодра, шончал, кол да т. м. индустриальнэ вэрлашкэ лэктыт.

Пўтынь груз шот гыч 40 протсэнтшэ Йул дэн кайа. Ты пўртыс мотор корнышто иктэ, пэш куго зийан уло. Йул энэр Каспий тэнгызышкэ логалэш. Каспий тэнгыз—тэнгыз огыл, тудым йэрлан чотлаш лийэш. Тудым вэс тэнгызлашкэ лэкмэ укэ. Пэш сай вүд корно пырдышыш мийэн тўкнымө гай луктэш.

Йулым лукгыч лукташ манын шонымаш лийын. Ты шонымаш мутланымэ дэнак эртэн да эртэн. Йулым Каспий тэнгызыш огыл, Шэм тэнызыш лэкманын ыцташ ок лий гын, манын 200 ий ожно шонэныт. Йул дэн Дон энэр коклаштэ каналымат ышташ тўналын улыт улмаш да вашкэ кудалтэныт.

Кугыжан правитэльдствэ годым Йул дэн Доным иктышкэ ушымэ шотышто нимомат ыштэн кэртын огытул.

Кызыт Совет власть годым куго паша ыштымэ. Йул дэн Дон коклаштэ каналым ыштышаш проэкт вашкэ лийэш.

**Ты паша кокымышо вичийашлыкыштэ шукталтэш** Йул энэр лукушко мийэн тўкнаш ок тўнгал. Кама энэр дэн чодра, Йул воктэнласэ вэр гыч киндэ, Дон энэр дэн кэчывал

кэчэ вэлышкэ, Шэм тэныз дэк кайаш тўналыт. Донбасыштэ лукмо шўй йўд йўмакэ кайа.

Ончыко лийшаш вўд корно-шамычым ончэн налына.

Йул-Мариинский корно Астрахань гыч Лэнинградышкэ вийаш корным ышта. Ты корно дэн вийан судно-шамыч кошташ тўналыт. Пэш кугу элэктричэствэ стансий-шамыч стройалдыт.

**Москосо вўд корно** Моско дэн Н.-Норгород кокла корным кўчыкэмда. Йул гыч Моско энэрышкэ да Ока энэрышкэ грузым йастаркалдэ шупшыкташ йўным пуа, Моско энэрым кўшыл Йул дэн уша. Тидлан лийын Йошкар столитсалан вўд пумаш сайэмэш да кўртнўо корнылан паша куштылэмэш.

**Урал-Кузбасский вўд корно**, кўртнўо корно дэн пырльа Магнитогорск гигант дэн Уралын моло прэдриатилан Кузнэтский топливым пуа. Ты корно дэн Кузнэтский заводлашкэ Магнитогорск гыч кўртнўо руда кайаш тўналэш.

**Камско-Пэчоро-Инди́гский корно** Уралгыч да Пэчора энэр вэлгыч грузым лукташ тўналэш. Сэдэ груз экспортлан да сотсилистичэский строитнльствыш лэктэш. Ты корнэшык элэктричэство стансий ыштылтыт.

**Йул-Дон канал** дэн экспортный киндэ кайаш тўналэш. Йул энэр йул воктэнсэ районла дэн Моско кундэмлан Донбас гыч шўйым конда.

**Днэпр корно.** Днэпрострой ыштэн пытармэ мўнгўо куго корнышко савырна.

Нинэ тўн вўд корно-шамыч, да молыштат иктыш ушнышан, кыл кучэн шогымашан вўд корным ыштат.

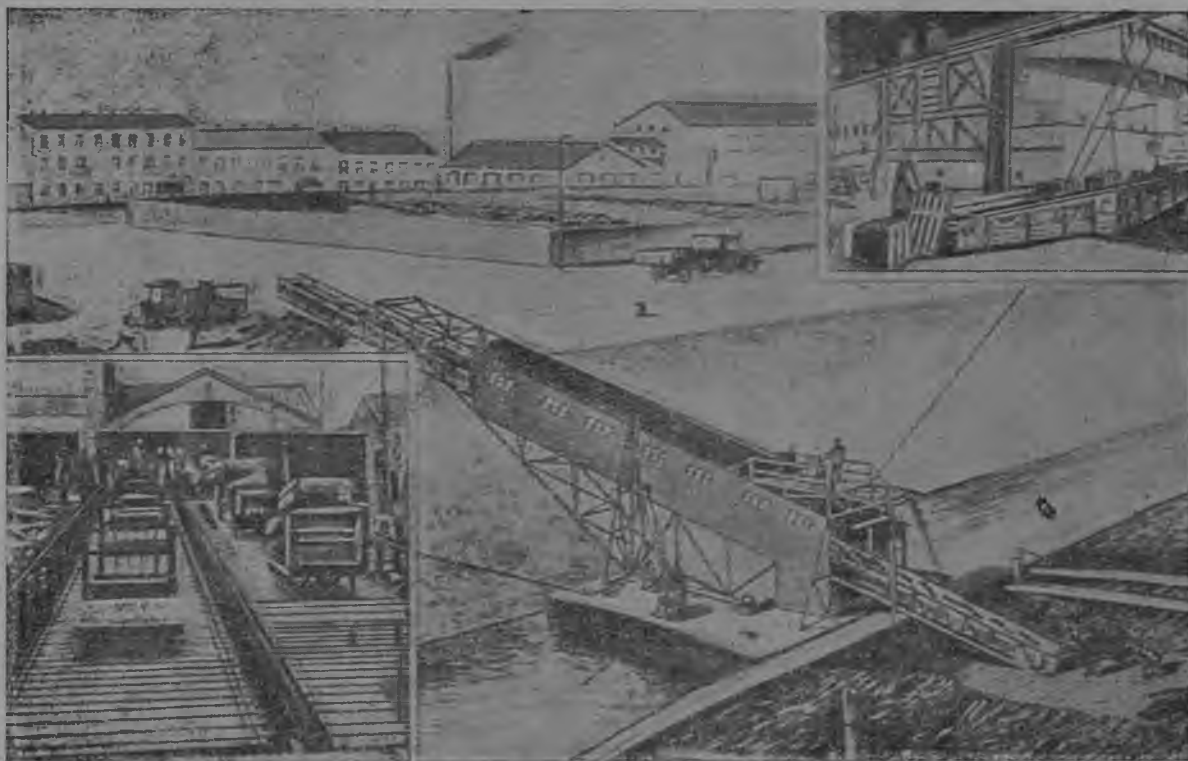
У вўд корно-шамыч ик транспортлан гына огыл пайдам кондат, сотсиалистичэский строитэльствын вэс пашашкат куго польшыым пуат. Нинэ вўдым ушымо дэн калык озанлыкклан пэш шуко, шулдо акан элэктричэствэ вий лийэш. Тидыжэ, утларак пайдалэ.

Тидэ кузэ ышталтэш?

**Днэпрострой** нэргэн чыланат лудын улна, чыланат шинчэна. Днэпр куго вўд корно. Запорожий манмэ районышто сэдэ Днэпр энэрыштэ пэш куго лондэмла (пороги) ильэ. Тыштэ пэш шолдра, пўсў кўй-шамыч корным пэтырэныт. Нинэ кўй-шамыч гоч Днэпр пэш чот мўгырэн эртэн. Лондэмла гоч пароход-шамычлан кайаш ок лий ильэ.

1927 ийыштэ Днэпростройым стройаш тўналыныт. Энэр

Т  
Ы  
Г  
А  
Й  
Д  
Э  
Н  
Э



А  
Д  
А  
К  
М  
О  
Л  
О

МЭХАНИЗМ ДЭНАТ ПРИСТАНЬ-ВЛАК

ОБОРУДОВАЙМЭ ЛИЙЫТ

7 сур.

1. Эзватыран транспортъоршамыч.



4. Мэханизатский дэн шупшамаш.



2. Чодра гавань



3. Кран

торэш кызыт пэш куго күй пырдыж шога. Тудо плотина маналтэш Сэдэ плотина вудым 37 мэтрыш нөлта. Нөлтымылан лийын вуд пэш чот чараклэн шога. Плотинаэш машиншамычым шындылмэ. Нуным вуд пörтыктэн элэктричэствэ токым пуа.

Элэктричэствэ стансий дэн пырлыа тыгай плотина-шамыч Йул-Мариинский корнэш да моло вэрэат у корнэш ышталтыт.

Йул дэн Кама энгэрэш 1932 ийыштэ вийан, кум электростансийым ышташ тўналаш манын, партийын Рүдö комитэт дэн ССР Ущэм Совнарком пучалыныт. Энэр-шамычым вэс корно дэн колтэн, мэнман элын строитэльствылан пашам ыштыкташ тўналына.

ССР Ушэмын картшэ у лийэш. Сотсиалистичэский строитэльствэ мэмнан элын тўсым тыгэ вашталта.

## 9. МАШИН-ШАМЫЧЛАН ПАШАМ ЫШТЫКТАШ ТЎНГАЛЫНА

Мэмнан вийан флот лийэш. Кэлгэ вудан корнат лийэш. Тидэ сита мо? Укэ, ок ситэ.

Кажнэ тон груз пароходыш логалмэ дэч ончыч пристаньыш логалэш.

Тыштэ тудо пароходышко альэ баржашкэ опталтэш. Толшо судно гыч кажнэ тон груз энгэр сэрыш тыштак йастаралтэш. Сүрэтышкэ ончалза-йан, тэ мом ужыда. Груз оптымым да йастармашым тэ ужыда. Пўтынъ грузын 90 протсэнт нарыжэ тошто сэмын, грузчик-шамычын вачэш йастарлтэш.

Тыгай шотымак (порядкым) кодаш гын ий йыда утларак да утларак грузчик-шамыч күлэш лийыт. Вуд транспортышто кызытат нуно шуко тўжэм йэнг утла пашам ыштат.

Мэман эллан пашачэ вий ок ситэ. Адак тыгэ ыштымэ паша шэргын логалэш. Садлан ончыкыжо тыгэ лийын ок кэрт. Молэмдымаш план почэш ончыкыжо кажнэ пристаньлаштэ ты пашам машин-шамыч ышташ тўналыт.

Грузчикын вийым машин вашталта. Пашачын туп олмэш конвэйэрын тасма пашам ышташ тўналэш.

1937 ийыштэ грузым опымо да йастармэ пашан 75 про-  
сэнтшым машин-шамыч ыштат тўкалыт. Изи пристаньлаштэ  
вэлэ паша кид дэн опталташ тўналэш.

Пристань-шамыч ышкэштат пужэн ышталтыт.

Куго олалаштэ пэш куго, вийан да машинан порт-шамыч  
ышталтыт. Нинэ порт-шамычым ышташ тўналмэ.

Вўд ўмбалнэ талук мучко паша кайа. Тэлым кўжгө ий  
энэрым пэтыра. Тунам судно-шамыч канаш шогалыт, шо-  
шымым вучат. Кажнэ судным порэмдаш, ачалаш кўлэш.  
Иктылан подым вашталташ, вэсылан оражым ачалаш, ку-  
мышылан пундашыжым тўрлаташ кўлэш. Флотым тэлым  
затонлаэш да мастэрскойлаэш ачалат.

Вўд озанлыкым молэмдышаш план тидымат ок мондо.  
Кызытсэ кустарнэ мастэрской-шамыч олмэш у машинан,  
куго завод-шамыч ышталтыт.

Наукин да тэхникын ончыктымо почэш нинэ заводлаштэ  
пашам ышташ тўналыт.

Вўд озанлык пашаштэ кыл кучымаш пэш кўлэш.<sup>1</sup> Свэз-  
сай гын, кажнэ судналан, пристаньлан жапыштэ кўштыма  
шым пуаш лийэш.

Пўтынэ энэр корнылаштэ  $\frac{1}{100}$  вэлэ свэзь уло.

ССР Ушэмын Азий ужашыштэ свэзь путырак шагал.  
Кўртнө корнышто чыла вэрэат свэзь уло.

Молэмдышаш план почэш свэзым чот шарыман лийэш.  
Радиосвэзь чот шарла. Судна-шамычыштэ радио лийэш.

Тыгэрак мэмнан энэр-шамычна сайэмыт.

## 10. У ПОРТ-ШАМЫЧЫМ ЫШТЭНА

Вэс кугыжанла дэн торгаймаштэ тэнгыз порт пэш кўлэшан  
вэр. Адак эл аралымэ пашаштэ тудын кўлэшлыкшэ кугу.

Энэр пристаньлан оборудований нэргэн ойлышна **Морс-  
кой порт-шамычынат оборудованьышт сай манаш ок лий.**

Машин-шамыч шагал улыт. Пароходлашкэ грузым утла-  
ракшэ кид дэн оптат. Йужо портышто вўд куакшэ. Садлан  
кугу судно пурэн ок кэрт. Портлаштэ кўртнө корно шагал.  
Полшэн шогышо да служэбный флот ок ситэ. Порт-шамыч  
утларакшэ пу дэн да кўй дэн ыштыман улыт.

Кокымшо вичийашлыкыштэ тэнгыз портла гыч груз шуп-  
шыктымаш чот шарла.

Грузын каймэ корныжат вашталтэш. Камско-Пэчоро-Инди́гский корно лиймэ мөнгө Пэчоро-Инди́гский порт чодрам да шуйым колташ тунгалэш. Йул-Дон каналым ыштымэ мөнгө киндэ Ростовский портышко кайаш тунгалэш.

У завод, фабрик да йал озанлыкын ончыко каймаш, груз коштмо корным вашталтат.

Молэмдымаш план почэш портлаштэ спэцсиализатсий лийшаш.

Кажнэ порт ик түрлө грузым гына колтэн шогащ тунгалэш.

Примэрлан чодрам налына. Тудым Архангэльск, Владивосток да т. м. портлагыч лукташ туналына. Кэчэнский да монь портыч руда кайаш тунгалэш.

Грузым опташ да йастарашлан түрлө түрлө машин-шамыч лийат.

Скад-шамыч йатыр шукэмыт. Порт шамычан кэлгытышт кугэмыт. Кызыт вүд куаш манын куго судна йужо портыш ок пуру гын, тунам пураш тунгалэш.

## 11. ПАШАЙЭН-ШАМЫЧЫМ ЙАМДЫЛЭНА

Сотсиалистический реконстрксий (молэмдымаш) мэман вүд траспортым пэш чот вашталта.

Тэнгыз дэн энэрлаштэ у машинан судно-шамыч кошташ тунгалыт.

Энэр сэрлаштэ машинандыман порт дэн пристань-шамыч лийыт.

У машин дэн, у судна дэн, пүтынь вүд транспорт дэн туныктымо, квалификатсий водник-шамычым цюгалташ күлэш. У кадрым йамадылаш күлэш.

Кадрым кызытак йамдылаш тунгалдэ ок лий. Туныктымо вэрла чот шарлат. Водник-шамычлан ышкэ квалификатсыштым нөлташ пижман.

Реконструксийым ыштымэ мөнгө мэ паша лэктышым нөлтэна. Ожно пристаньыштэ груз йастармэ да оптымо пашам грузчик-шамычын артэль ыштэн гын, кызыт ты пашамак машин дэн ик пашачэ ышташ тунгалэш.

### Пашадар йатыр кугэмэш

Вүд транспорт пашайэн-шамычын илыш сайэмэш, культурышт күза. Кажнэ йэнлан илымэ площадь нормо кугэмэш.

Молэмдымаш паша ыштымэ условийым да илышым сай-  
эмда, вўд транспорт пашайэн-шамычын культурушт кўза.

## 12. МОЛЭМДЫМАШ ПАШАЛАН БОЛЬШЭВИК ТЭМПЫМ

Вўд транспортым молэмдымаш мэмнан вўд озанлыкым шнэгэлан кодшо вэр гыч элыштэ производительнэ [вийым нолтышө да Совет Ушэмым аралэн шогамышым вийныдымаш вэрышкэ савырна.

Молэмдымэ пашалан пэш куго окса кўлэш. Ты окса кучымо пайдажымат пэш вашкэ пуа вэт.

1937 ийыштэ сату шупшыктымо ак тэнэй дэч кум гана вола.

Тэнгыз вўд транспортын пашайэн-шамычлан молэмдымэ пашалан чот пижман.

Пўтын пашалан большэвик тэмп дэн пижаш кўлэш. Обэз-личкэ дэн уровниловкым пытарэн, вўд озанлыкышкэ озанлык росчотым пуртэна.

Вўд озанлыкым молэмдымэ пашалан большэвик тэмп дэн пижаш кўлэш.

Клас тушманын чараклымашым сэнэн, опортунист ко-йышым чот пэраш кўлэш.

**У тэхникым илышым пуртэн, вўд транспортым молэмдэна**

Молэмдымашым илышыш пурташлан шнэгэлан кодмыжо дэн чот кучэдалаш, вўд транспорт пашайэн шамычын пўтын вийым тарваташ кўлэш. **Партийын ончыктымашыжым шуктэн мэ сэнэна.**



ай-  
М  
ым  
ым  
аш  
са  
на  
дэ  
з-  
к  
н  
а  
о  
ь  
т

## ВУЙЛЫМАШ

	<i>Стр.</i>
1. Нунын дэн да мэмнан дэн. . . . .	3
2. Мэинан вүд озанлык . . . . .	6
3. Большэвик сэмын пнжаш күлэш . . . . .	9
4. Вүд транспорт ончылно могай паша шога . . . . .	11
5. Вүд транспортым молэмдаш . . . . .	12
6. Вийан флотым ыштэна . . . . .	14
7. Вийан флотлан қэлгэ вүдан корно . . . . .	18
8. У корно шамычым ыштэна . . . . .	19
9. Машина-шамычлан пашам ыштыкташ тунгалына . . . . .	23
10. У порт-шамычым ыштэна . . . . .	24
11. Паша йэг-шамычым йамдылена . . . . .	25
12. Молэмдымаш пашалан большэвик тэмпым . . . . .	26

---

Редактор *Голубкин.*

Техред. *М. Воронов.*

Уполн. Главлита Б-27149.

ОГИЗ 2004 Т. 32в.

Зак. тип. 544

Тираж 1155 экз.

Разм. бум.  $62 \times 94\frac{1}{16} - 1\frac{3}{4}$  л.

24960 зн. в п. л.

Сдано в набор 3/ХІ—32 г.

Подписано к печати 27/ІІІ—33 г.

5-я типография треста «Полиграфкинг». Москва, Каланчевский тупик, д. 3/5.



THE  
HARBOUR OF  
LONDON  
AND THE  
TOWER OF  
LONDON  
AS SEEN FROM  
THE TOWER OF LONDON

Мар.

3-22

192157



**А. С. ИНСАРОВ**

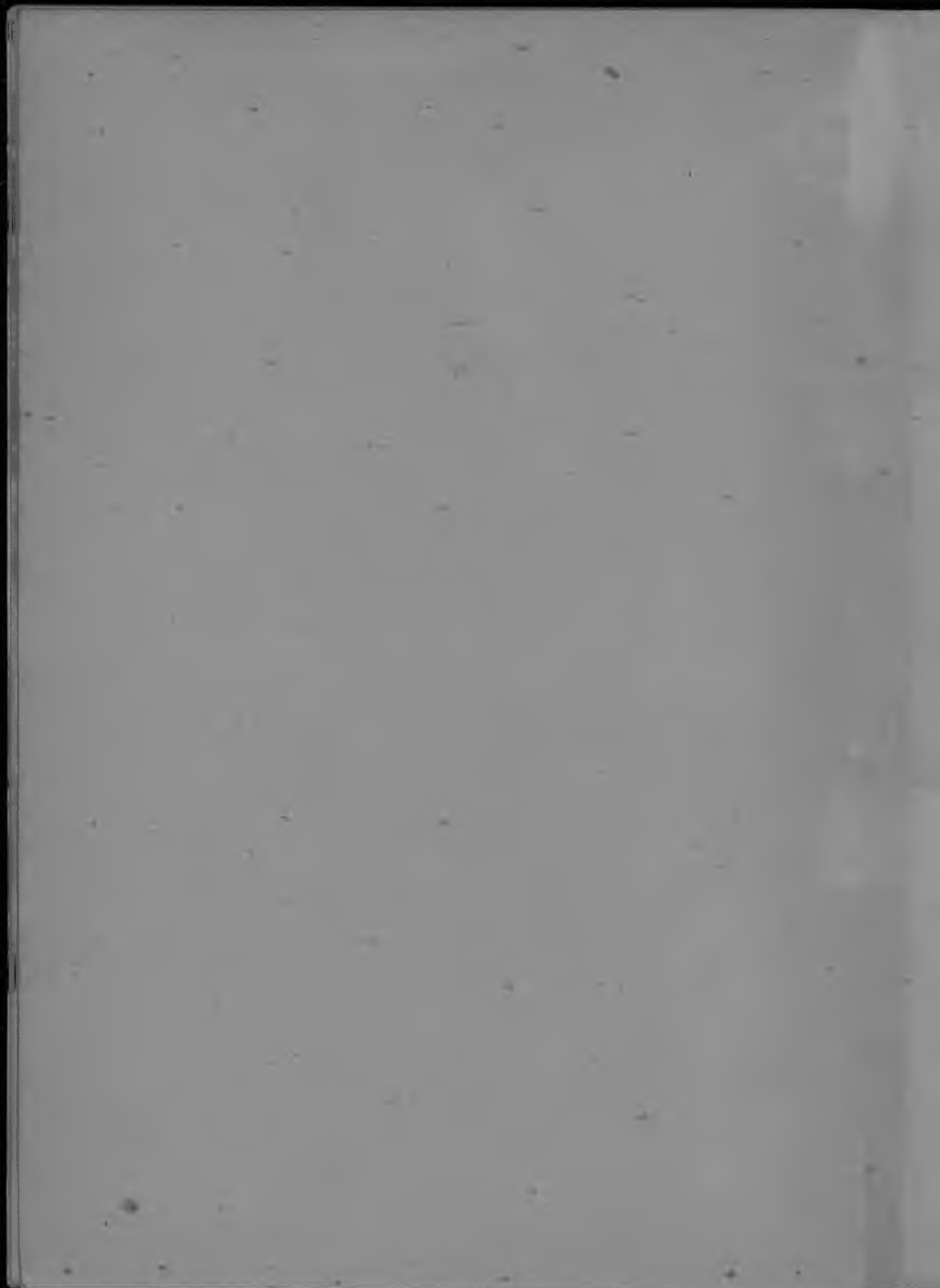
**ЧТО ТАКОЕ РЕКОНСТРУКЦИЯ ВОДНОГО  
ТРАНСПОРТА**

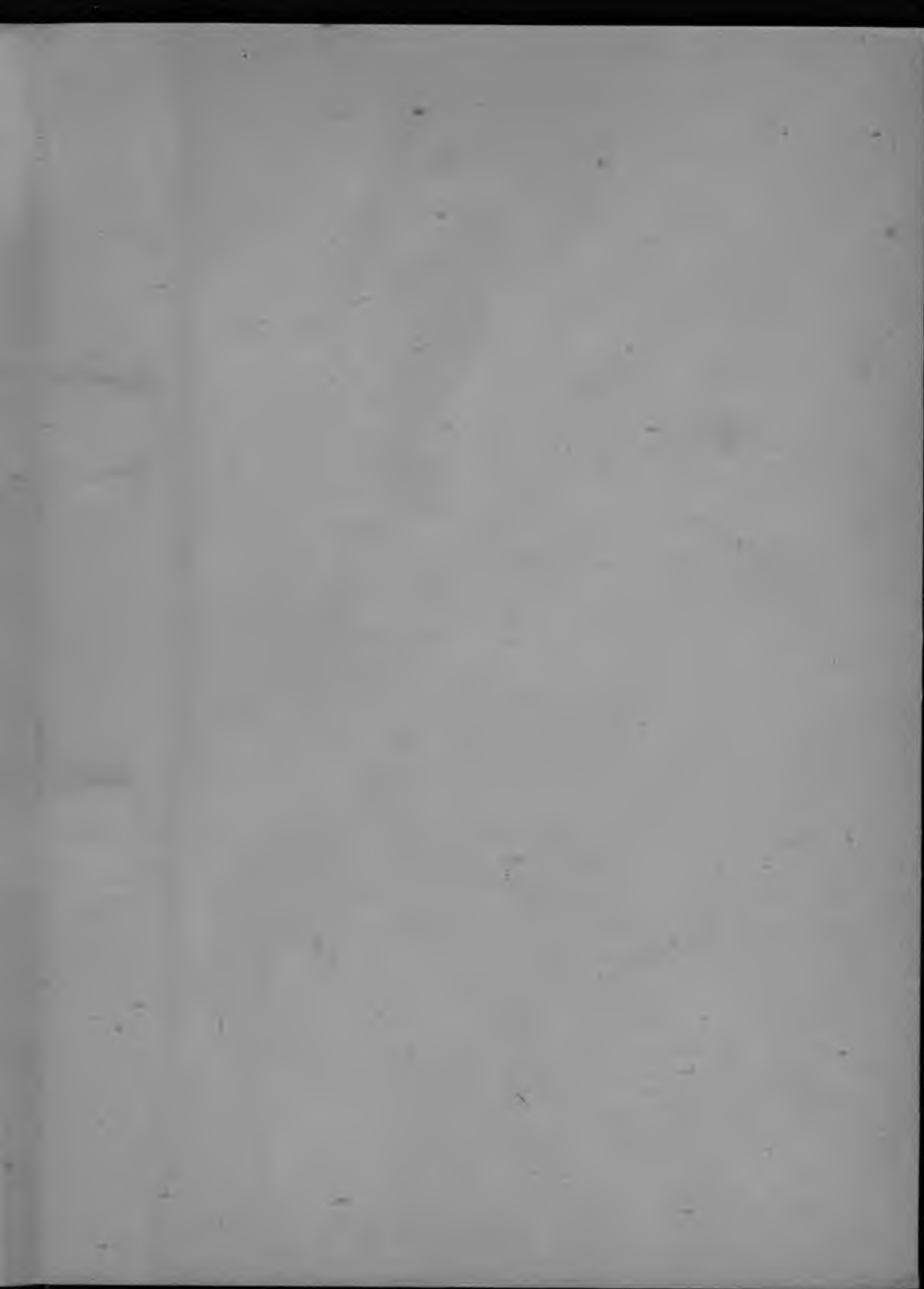
**НА МАРИЙСКОМ ЯЗЫКЕ (ЛУГОВО-ВОСТОЧНОЕ НАРЕЧИЕ)**

Map.

3-22







Map.

3-226