

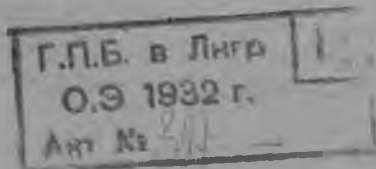
АНДРЭЙЭВ К. П.

Мар. Л.
H3-270

ШОШЫМ ПРЭЗЫЛЫМАШ

Совхоз дэн колхозышто шошым
прэзылымашым йамдылымэ да
организоватлымэ

Совхозышто ыштышэ адм.-хоз.
пашазылан, адан колхозниклан
лудаш



Инв. № 1632

СЕЛЬКОЛХОЗГИЗ
МОСКО ★ 1932

9/29



Переводчик Йалкайн.
Редактор Бельский Е.
Техред. Ханзон
Индекс Н-31-Б СКХГ--2733, объем 3¹/₄ п. л.
Рукопись сдана в производство 25/1 32 г.
Подписана к печати 28/II-32 г.
Формат бумаги 82×110.

Главлит № В 18185

Заказ № 70

Тираж 2000 экз.

17-я типография УПП ОГИЗ'а. Москва, Шлюзовая наб., 10.

~~Н 28-10~~

Мар. 1
3-270

ШОШЫМ ПРЕЗЫЛЫМАШЫМ¹⁾ БОЛЬШЭВИКЛА ЙАМДЫЛЭНА.

Прэзэ-влак²⁾—мэмнан вольык ашнымэ пашан ончыкылыкшо улыт. Нуно шуко, да таза лийыт гын, совхоз дэн колхоз-влак чот ончык кайат, пэнгыдэмыт, тугэ сотсиалист корно дэн вольык ашнымаш вийагэш.

Прэзым ашнэн моштыман. Прэзым аралэн кэртмэ пашам кызыт партий Рудё Комитэт дэн Совнарком пэш куго озанлык-политикэ пашалан шотлат.

Шошым колхоз дэн совхозышто миллионлэн прэзэ шочэш. Нуным ашнэн лукташ күлэш, иктыжат ынжэ коло. Тудо гына огыл, нуным адак таза, вийан ыштэн кушташ күлэш. Нуно эллан шуқырак шылым да шөрым пуэн кэртшэ лийышт.

Шошым прэзылымаш—Совет Ушэмысэ вольык ашнымэ совхоз дэн колхозын пашаштыжэ ик куго пашалан шотлалтэш.

Шошым прэзылымашлан пэш сайын йамдымалтман. Тудым план почэш, организованно эртарыман.

Ты пашам совхоз дэн колхоз вуйлатышэ гына ыштыман огыл. Нунат, чыла колхозник дэн совхоз пашазат пэш талын пиждэ огыт кэрт.

Ты пашам чынак, күлэш сэмынак, большэвикла шуктышаш вэрч совхоз дэн колхозышто ыштышэ-влак чыланат руж пижышт. Прэзылымэ пашам эн сай эртаршаш вэрч, прэзым саклышаш вэрч кызытак

1) Прэзылымашым йужо вэрэ ушкал лиймаш маныт.
2) Прэзэ — пача.

тангасаш, кучэдалаш тўнгалман! Партий дэн-правичыл-
ствын кўштымышт шукталтшэ.

Совхозышто ыштышылан, адак колхозниклан кузэ
йамдылалтын шошым прэзылымым кузэ эртараш
кўлэш, — тудым ты книжка ончыктэн пуа.

Прэзылымашым сай эртарышаш вэрч да шочшо
прэзым аралэн кэртшаш вэрч ончычак прэзылымаш
жаплан сайын йамдылалташ кўлэш, тўж ушкаллан
кўлшө условий лийжэ, прэзылан ашнымэ вэрым, адак
тудым сайын ончэн кушташ йонымат йамдылыман.

Прэзылымашлан кузэ сайрак йамдылалтшашым
кажнэ озанлыкыштэ ончычак шоналтэн палэмдаш кўлэш.

Тўж ушкаллан вэрым сайын ыштыман, сайрак
пукшыман. Прэзым ашнашат сай вэрым йамдылыман,
прэзым ончаш да ушкаллан прэзым ышташыжэ кузэ
полшаш йэнг-влакым туныктыман.

Ты пашалан йамдылалтмаш — куго паша. Тудым
пэш сайын йамдылыман. Прэзылымылан йамдылалтмэ
шотышто могай паша лийэш — тудым чылажымат ты-
гай вэрлаштэ пэш сайын, чот лончылыман: пашазэ
погынымашэш, совхозысо паша кангашэш, колхоз
обшо погынымашэш. Совхоз пашазэ дэн колхозник
чот тыршэн пижыт гын, паша ончык кайа.

Прэзылымылан йамдылалтмэ годым кэрэк кōат
тыдым ынжэ мондо. Тўж ушкалым мўшкыран ўдра-
машым ончymo ганьак сайын ончyman, тудланат
шокшо, эркин вэр кўлэш, кургат сай лийжэ. Тугэ
ок лий гын, ушкалын шōржат ситыдымэ лийэш, таза,
чоткыдо прэзымат ыштэн ок кэрт.

**Прэзылымашлан йамдылалтмэ нэр-
гэн погынымаш-влакыштэ кутырыза.**

**Эн сай йамдылалтшаш вэрч сотсиа-
лист тангасымашым шарыза.**

**Прэзым аралэн кэртшаш вэрч ку-
чэдалмаш — сотсиалист корно дэн во-**

лык ашнымэ пашам вийаңдышаш вэрч, тэмп-влак вэрч, вичийашлык вэрч кучэдалмаш улэш.

Прэзылымашлан йамдылалтмаш— совхоз дэн колхозын түн шонымашышт лийжэ.

ПРЭЗЫЛЫМАШ ПЛАНЫМ ЫШТЫМЭ.

Прэзылымашлан сай йамдылалтшаш вэрч, адак куго йонгылыш-влак лийдымаш вэрч прэзылымэ планым ышташ күлэш. Совхозышто планым к гырак зоотэхник дэн пырля дирэксий ышта, колхозышто — райколхозсоюз полшым дэн колхоз правлэн. Планым совхоз пашазэ погынымашэш альэ колхозник погынымашэш пэш сайын умландарэн пуман.

Ту планым кажнэ пашазэ, колхозник шинчыжэ, тудым шуктэн миймым эскэрэн илыжэ.

Планыштэ тэвэ тыдэ ончыкталтшэ:

1. Озанлыкыштэ түж ушкалын чыла чотшо.
2. Эр (тэлым) прэзылышэ ушкал чот.
3. Вара (шошым) прэзылышэ ушкал чот.
4. Тэлым лийшаш прэзэ чот (тылызэ чот дэн ончыкташ).
5. Шошым вучымо прэзэ чот (тылызэ чот дэн).
6. Түж ушкалым шогалтымэ порадкэ (зимовкыш, базыш, отворыш).
7. Прэзылаш вэрым ыштымэ, тудым кушак шындымэ.
8. Түж ушкал-влаклан күлшө шудо, олым да моло чот.
9. Кургым түж ушкал кашак йэда шалатымэ (зимовко, базэ, колхоз отвор йэда).
10. Лийшаш прэзэ-влакым шогалтымэ порадкэ (кушак, могай вэрэш, монар прэзым).

11. Презылымылан, адак учаскыштэ да зимовкышто (колхозышто — посна колхоз отворышто) презым сай ончашлан отвэтствэннэ йэжым шогалтымэ.

12. Пашазэ вий монар күлмө чот, тудлан пашам пуэдымэ, пашажым сдэльшинэ шот дэн аклымэ.

13. Вэтэринар польшым пумо порадкэ.

Презылымылан йамдылалтмэ да тудым эртарымэ тугай планым кажнэ совхозышгат, колхозыштат ыштыман. Тыгай планым ыштэн, тудын дүрүслыкшым пашаш тэр эн, тудым погынымаш-влакэш ончэн, адак тудым шуктэн миймым эскэрэн вэлэ куго йонгылыш-влакыш от пуру, презылымаш жаплан сай йамдылалт кэртат.

Могай тылызыштэ монар ушкал презыла, — тыдым раш шинчаш пэш күлэш. Молан күлэш? Тудым шинчэн вэлэ презылымылан сай йамдылалташ лийэш, шочшо презылан чыла күлэшым ончычак ыштэн кэртат.

Түж ушкал-влакым презылымэ жапыштым ончэн шогалтылаш күлэш. Ончычырак презылышаш ушкал-влакым посна түшкаш ойырыман; нуным сай пукшыман, адак нунылан презылашышт моло лэч ончыч вичам да презэ ашнымэ вэрым ыштэн йамдылман. Изыш варарак презылшаш ушкал-влакым вэс түшкаш шогалтыман. Вараш кодын, шошым, апрэлыштэ да майыштэ презылышэ-влакым март мартэн кумышо түшкаштэ кучыман, нуным фэвраль дэн мартыштэ ижэ вийын пукшаш тунгалман.

Ончычат, вараракат презылышэ ушкал-влакым, түшка йэда, пэш раш спискыш сэраш күлэш, нунын презылышашыштым, лийэш гын, тылызэ чот дэнак ончыктыман.

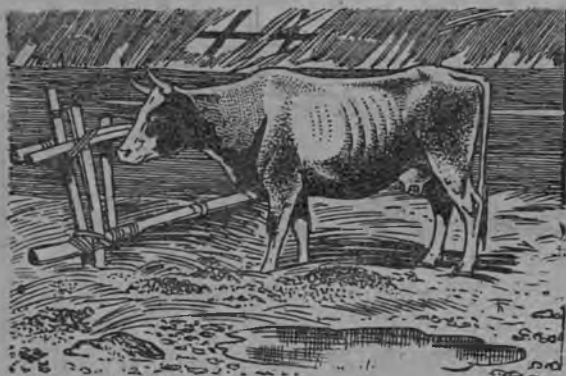
Презылымэ жапым раш палаш тыдэ шуко полша: шошым да кэнэжым кажнэ ушкалын үшкүж дэн ушнымыжым альэ машина дэн үрлыклымо жапым сэрэн мийаш күлэш.

Тугэ сэрэн шогалтын огыл гын, прэзэ лийшаш жапым ончыкташ шукыжым тўж лийаш тўнгалмэ годым гына, пэш йөсө. Сандэн ушкалын тўжлыкшым жапын-жапын эскэрыман, вара прэзылымэ жап сэрымым төрлатыл шогыман.

Планым ыштымөнгө тудым шуктышаш вэрч пэш чот кучэдалман. Ушкал дэн прэзылан вичам, кургым, адак нуным ончэн коштшо йэнгым жапыштыжэ йамдылшаш вэрч пэш вийын кучэдалман.

ТЎЖ УШКАЛ-ВЛАКЛАН ВЭРЫМ ЫШТЫМЭ ДА ЙӨНЭШТАРЫМЭ.

Совхоз дэн колхозышто ушкал да прэзэ шогымо вэрым кэнгэжым оралтым да монь ыштымэ жапыштэ ыштыман. Тугэ гынат, кэнгэжым ыштэн шукталтын огыл гын, вольыкклан, ончычак тўж ушкал дэн прэ-

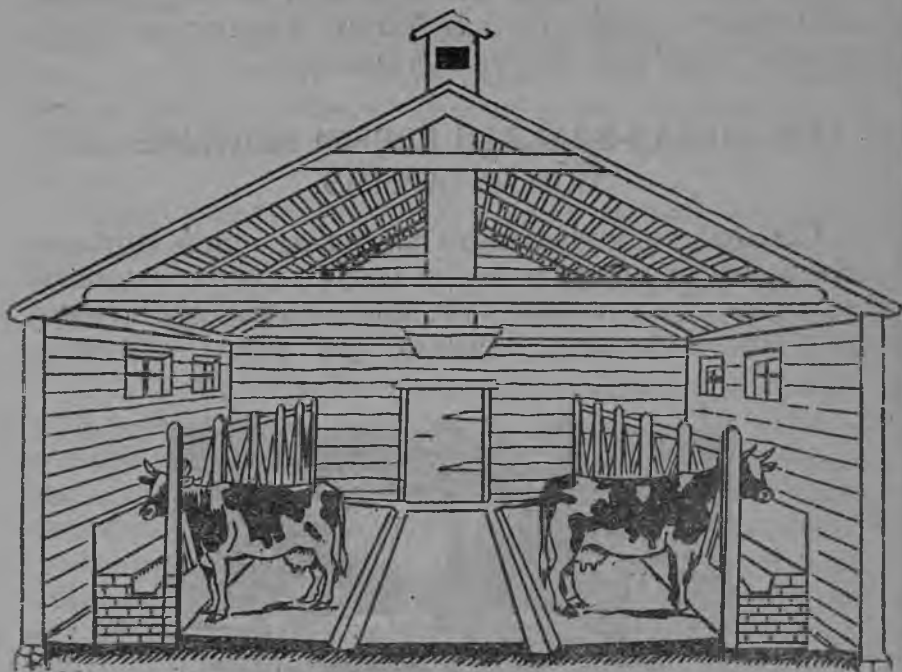


1 сүрэт. Тўж ушкалым пичкэмыш, лавра, рожын вуйан вичаштэ шогыктат. Садлан ушкал дэн прэзэ чэрланат.

зылан, сай вэрым тэлымак ышташ тыршыман. Тэвэ 1-й сүрэтыштэ пэш уда вольык шогымо вэр ончыкталтын: вуйжө рожын, ушкал пукшымо вол укэ, йол

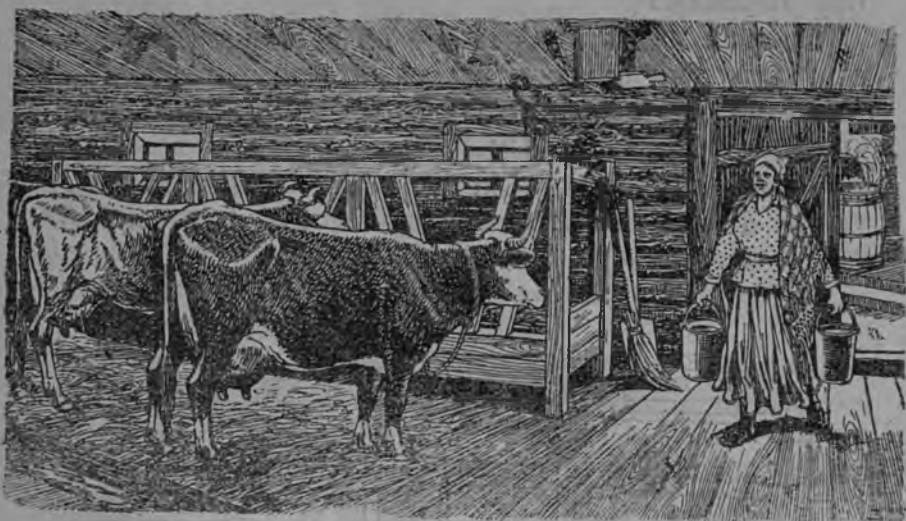
Йымалныжэ лавра да тэрыс. Тыгай вичаш тўж уш-
калым шкэт-посна йорло крэстыян ашнэн илэн гын,
ындэ совхоз дэн колхоз тудын дэн огыт көнө,
вольыкым сайын ашнаш нунын вийышт сита.

Ындэ 2-шо сүрэтым ончалза. Колхозышто (альэ
совхозышто) тўж ушкал-влаклан простой, шулдо да
йөнлө вэрым кузэ ышташ кўлэшым тувэч раш ужыда.



2-шо сүрэт. Тўж ушкаллан колхозышто ыштымэ йандар, сай вэр.

Кумышо сүрэтышгат колхозын тугайак, йөршаш
ушкал вичажым ужыда. Ындэ ушкаллан пэш сай ви-
чам ыштышэ совхоз дэн колхоз йатыр уло. Тугай
вичам 4-шэ сүрэтыштэ ужыда: тыштэ вўдат, электри-
чэсат колталтын, моло шогышгат сай ыштымэ. 3-шо,
4-шэ да 5-шэ сүрэтысэ ганьэ вэрлаштэ тўж ушкаллан
пэш сай. Кэрэк могай озанлыкат, сай, таза вольык-



3-ш о с ўр. Колхозын тўж ушкалынт-ваак сай вэрыштэ шогат.

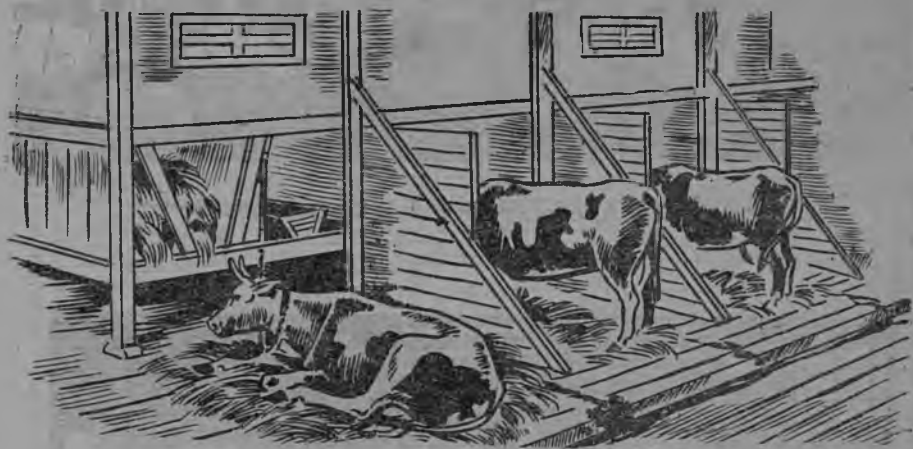


4-ш э с ўр. Сай совхозысò ушкал шогымо вэр.

ым куштымыжо шуэш гын, ушкал вичам сайын ыш-
таш тыршыжэ.

Партий дэн правичылствэ волык ашнымэ совхоз
дэн колхозым ончык колташ, вийагдаш кугын пи-
жынйт. Нуно волык шогыктымо сай вэрым ышташ-
ат шуко оксам, ўзгарым пуат.

Йужо совхоз дэн колхозышто тэлэ мартэ тўж
ушкал дэн прэзылан сай вэрым ыштэн кэртын огы-
тыл гын, жапым йомдараш ок күл. Тэлэ тўнгалтышыш-



5-шэ с ўр. Колхозысо ушкал прэзылымэ вэр.

тэ тудым кузат ыштэн шуктыман. Тўж ушкал шогы-
шаш базым альэ отворым сайын шокшэмдаш күлэш:
ўмбалжым сайын лэвэдман,— йўр да лум ынжэ пуро,
пырдыжым чоткыдэмдэн шўрэн шындыман, чыла рож
дэн шэлтыш-влакым пэтырман, окнам олмыктэн, ку-
гэмдэн шындыман. Тўж ушкалым пичкэмыштэ, лав-
раштэ, мардэж пурман вичаштэ ныгунамат шогыкташ
ок күл.

Ушкал-влак иктэ-вэсыштым ынышт тўкалэ, ынышт мэшатлэ, кажныжэ эркын кочшо да малыжэ, адак тэрысым погэн лукташ, йол йымалсэ вакшышым ваш-талташ, кургым пуаш куштулго лийжэ манын, тўж ушкал-влаклан вэрым эркын, кугын ыштыман.

Тўж ушкалым ашнымэ вэрыштэ волгыдо, шокшо, йандар лийжэ. Тўж лийаш тўнгалмэ годым ушкал вуйэш вичаштэ альэ базыштэ ушкал шогымо вэр ныл квадрат мэтр лэч шагал ынжэ лий, прэзылаш жап шумо годым—куд кв. мэтр лэч шыгыр ынжэ лий.

Ушкал влак шудым да моло кургым укэланак тошкэн ынышт пытарэ манын, ушкаллан кургым вол (кормушка) гыч пукшаш кўлэш. Простой да сай вол-влакым 3, 5, адак 7-шэ сўрэтлаштэ ончыкталтын. Тугай волым кэрэк куштат коч модэнат ышташ лийэш.

УШКАЛЛАН ИЗОЛЪАТЫР ДЭН ПРЭЗЫЛЫМЭ ПӨ- ЛЭМ-ВЛАКЫМ ЫШТЫМЭ.

Совхоз дэн колхозышто тўж ушкал-влаклан пыр-ля шогымо вэрым ыштымэ дэч посна, чэрлэ уш-калым ойырышашлан изольатырымат ыштыман, адак прэзылаш посна вэрымат ышташ кўлэш. Изольатыр молан кўлэш? Вашталтшэ чэран ушкалым жапышты-жак моло тўж ушкал лэч ойыраш лийжэ манын изо-льатыр ышталтэш. Огына ойыро гын, осал чэр шар-лэн прэзылымашым пужа.

Изольатырым кушак да кузэ ышташ? Изольатырым чыла тўж ушкал чотын 10 просэнжылан моло ушкал вича лышанак ыштыман. Колхозысо иктаж отворым альэ арэндоватлымэ вольык отворымат изольатырыш савураш лийэш. Изольатырым обэзачылнэ тыгэ ыш-тымэн: посна шогалтымэ чэрлэ ушкал-влакын йўмө вэрышт посна лийжэ, нуным посна пукшыман, вольык ончышыжат, лўштышыжат, кўлэш сэмын, посна лий-жэ. Изольатырымат шокшо, волгыдо, йонгыдын ыш-

тыманы, — чэрлэ ушкаллан сай вича да сайын ончымаш адакат чотырак кўлэш. Изольатырым кузэ ышташ чылажым совхозысо альэ колхоз (район) вэтьэринар врач альэ зоотьэхник ончыкта. Изольатыр пэш кўлэш, тудым кажнэ совхоз дэн колхоз ыштыжэ.

Тўж ушкал вича пэлэн изольатыр дэч посна прэзылаш лўмын пўлэмым ыштыман.

Пырля вичаштэ прэзылыкташ ок кўл. Молан? Прэзылымэ шотышто тўрлө осал, шарлышэ чэр уло.

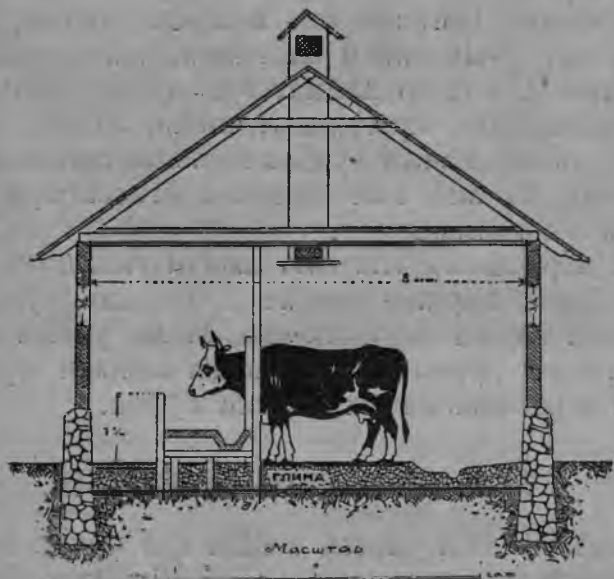
Эн осал чэржэ — вашталтшэ чэр дэн прэзым кудалтымаш, адак прэзылымэ лэч вара авагудо (матка) куснышо чэр дэн пуалмаш. Прэзылышэ ушкал иктаж ты чэр дэн чэрланышэ лийын кэртэш. Пырля шогымо вичаштэ прэзылымыж годым чэрлэ ушкалын кўргыжгыч куснышо чэран микроб-влак шуко лэктын моло ушкалым чэрландарат. Тулэч посна прэзылымэ лэч ончычат, прэзылымэ годымат ушкалым эрэ эскэрэн, полшэн шогыман. Пырля вичаштэ тыгэ ышташ йөсө. Йўдым прэзылымэ годым тугай вэрыштэ прэзэ лаврашкэ, тэрысыш логалэш, тудым моло ушкал-влак тошкэн, эмгатэн кэргыт.

Прэзылымэ вэр волгыдо, шокшо, кукшо лийжэ, тунам ушкалат, прэзат огыт кылмэ, эрэштэ шогат, нуным эскэрэн шогаш, эмлымэ полышым пуашат куштылго лийэш. Прэзылымэ пўлэмын кугытшым ончычак палэмдаш кўлэш. Мут гыч, ик тўшкаштэ 100-200 ушкал шога (нуно, мут гыч, чыланат тылызэ альэ тылызат пэлэ коклаштэ прэзылат). Ты ушкал чотым ончэн прэзылымэ пўлэмым 5-10 ушкаллан ышташ лийэш. Прэзылышаш ушкал шуко гын, нунын прэзылымэ жапыштат кўчык гын, прэзылымэ пўлэмат куго лийжэ.

Тугэ гынат, ик куго пўлэмым ыштымэ лэч кок изырак пўлэмым ыштэт гын сайрак лийэш. Прэзылымэ пўлэмын кугытшым 10 ушкаллан кэлыштарэт гын, тыдэ эн сай лийэш. Тушто ик йэнгланак эрэлык

дэн порадкымат кучаш куштымго, ушкал дэн прэзым-
ат эскэраш йонан. Тыгэ посна вэрыштэ прэзылыктымэ
годым вашталтшэ чэран ушкал лийэш гынат пэш лүд-
машан огыл. Монарат прэзылымэ вэр сай ышталтэш,
тунарат прэзылымаш сай эрта. 6-шо сүрэтыштэ ик
колхозын прэзылымэ вэрыштыжэ кўваронга дэн вол-
ым кузэ ыштац ончыкталтын.

Ушкал прэзылымэ вэрыштэ кўваронга чот лийжэ,
пу дэн ышталтшэ. Посна ушкал-влак коклаштэ кўк-



6-шо сүрэт. Прэзылымэ вэрыштэ кўваронга да волым ыштымэ
йоним ончыктымэ.

шө, рождымо кульма лийман. Курго пыштымэ вол
сай ышталтшэ. Йандам шындымэ куго окна-влакат,
йуж пуртымашат сай лийышт. Йуж йандар лийэш
гын, адак волгыдо да шоқшо лийэш гын, шочшо
прэзэ тазан кушкэш. Прэзылаш лўмын вэрым ыштац
ок лий гын, улшо вичамак сайын кэлыштарыман.

Иу кўваронгам ышташ ок лий гын, укэштэ шун дэнат кырэн шындаш лийэш,—тунам йол йымалак сайын вакшышым шараш кўлэш, адак чўчкидын эрыкташ кўлэш. Мландэ альэ шун кўваронгаш омыж дэн пидмэ ўзгарым, тытыдэ воштырым, пужар шўкым, жэрдам, тулэч молымат шараш лийэш. Мландэ кўваронгаш прэзылыкташ ок кўл,—лавра вашкэ лийэш, эрыкташ да дизэнфэксим ышташ нэлэ лийэш. Йўштө, лавра мландэ кўваронгаш прэзат, ушкалат вашкэ чэрланэн кэртят.

Прэзылаш ыштымэ вэр волгыдо лийжэ. Волгыдо шагал гын, угыч окнам ыштыман, альэ тошто окнам кугэмдыман. Кукшо лиймат пэш кўлэш. Ночко лийэш гын ушкалланат, прэзыланат зийан лийэш. Йуж эрэ да сай лийжэ манын йужым шупшын шогышо трубам ыштыман, ок лий гын окнаш вэнтильатырым гынат ышташ тыршыман.

Ты вэр-влакым ыштымэ пашам ушыш чот налман. Кузэ гынат тыршэн ушкал прэзылаш лўмын ыштымэ сай вэрым йамдылыман. Моло ушкал лэч ончыч, тэлым, прэзылышаш ушкал-влаклан прэзылымэ вэрым моло лэч ончыч ышташ кўлэш.

ТЎЖ УШКАЛЫМ ОНЧЫМАШ.

Ушкалым тўж улмыж годым сай ончэт гын, прэзылымашат сай эрта, прэзат таза лийэш. Ончэн от мошто гын, ушкал сай вичаштак чэрланэн кэртэш, ончыч йа йонгылыш прэзыла.

Тугэ ынжэ лий манын совхоз дэн колхозышто тыдым ыштыман.

Тўж ушкаллан шокшо, эркин, волгыдо вэр кўлэш. Курго сай, лиймэ сэмын тўрлө пуалтшэ. Ушкалым луктын коштыктыман. Тыныслыкым ыштыман. Вэрым кузэ ыштымэ нэргэн кўшнө ончыкталтэ. Тўж ушкалым кузэ лийэш тугэ огыл, порадкэ дэн, нормо дэн



7-шэ сүрэт. Колхозысо түж ушкал-влак лан ыштымэ простой, сай вол-влак.



да 9-шэ сүрэт-влак. Түж ушкаллан ий гай йүштө вудым түж-валак йүштөш ит йүктө, вудым лэвыктэн вичаш йүктө.

пукшаш да йўкташ кўлэш. Тыдым мондыман огыл: тўж ушкаллан пумо курго тудлан ышкаланжэ гына огыл, лийшаш прэзыжланат кайа. Сандэн тўж ушкаллан кургым тыглай ушкал дэч шуқыракат, сайракат пуаш кўлэш. Тугэ от пу гын, мўшкўрыштө прэзэ удан кушқаш тўнгалэш, аваж вий дэн вэлэ, аважым йавыктарэн гына кушкын төчә. Тўж ушкалым удан пукшэт гын, прэзэ уда лийэш, ушкалын шөржат шагал лийэш.

Тўж улмыж годым удан пукшымо ушкалын тазалыкшэ пужла, прэзыжымат пэш йөсын, йужгодым жапшэ шудак ышта.

Тўж ушкаллан шудым эн сайжым, пушкудыжым да тамлыжым пукшыман, вурган альэ пэшкыдэ шудыжо ынжэ логал. Ушкаллан шудым чўчкыдынрак, изэ порсий дэн пуман (2 килограм нарэ). Тўж ушкаллан тошкэм шудым да тугышталтын тыгыдэмшэ шудым пукшаш ок йөрө.

Тўж ушкаллан шўйшө, нарангшэ шудым альэ олым, адак куп шудымат пукшаш ок лий. Кылмышэ да шўйшө парэнгым, пужлышо вожсаскам, адак пэш шокшо кургымат пукшаш ок кўл.

Прэзылаш кок тылызэ кодмөнгө, ушкаллан шоктышым пуман,—кэчэш килограм лэч шагал ынжэ лий. Ончыч тудым шокшо вўдэш когартыман, лэвэ лугыш ганьэ ыштыман. Совхоз дэн колхозышто вольыклан пукшымо йошкар ушмэн альэ моло нөрө курго (силос) йамдылалтын гын, тудымат тўж ушкаллан изэ порсий дэн пукшыман. Монар пушашым зоотэхник альэ вэтэринар каласа. Прэзыжэ сай кушшашлан тўж ушкаллан вўд пэш кўлэш. Сандэн тудым чўчкыдын йўктыман,—кэчэш кум кана лэч шагал ынжэ лий. Пэш йўштө годым гына шуэрак, кэчэш кок кана йўктыман. Тўж ушкаллан куп гыч да кудалтымэ пийа гыч лавра, ўпшалтшэ вўдым йўкташ ок лий. Вўд айдэмэ йўмө вўд ганьак эрэ, тамлэ

да сай лийжэ. Түж ушкалым пэш йүштө вүд дэн йүк-таш ок лий, йүштө ийгэчын утларакат ок йөрө (8 да 9-шэ сүрэтым ончо).

Түж ушкал эркын гына, вашкыдэ йүжө, кочшо. Йүк-йан, вашкыктымэ да монь прамай кочмым пөла вэлэ. Сандэн молын кургыжым увалтэн кочшо, эргэ-дылшэ, шүкэдылшэ ушкалым посна иктаж вэрэ йо-лыштыман. Чыла түж ушкал-влакым йолыштэн шогык-тымымат сайэш шотлаш күлэш.

Түж ушкал шогымо вичаштэ кычкырлаш, нуным түрлын лүдыктылаш да монь ок күл. Кырэн, түкэ-дылын да монь түж ушкаллан зийаным вэл ыштэт, тудо прэзыжым жап шудак кудалтэн кэртэш. Уты-жым ойгатарэн, кычкырлэн ашнымэ годым ушкал мүш-күрыштө прэзэ пэш ольан, удан илана. Вичаштэ мо-нарат тыныс, тунарат ушкал дэн лийшаш прэзыжлан сай лийэш.

Тыгэ ыштымэ пэш күлэш: кажнэ ушкал кэрэк ку-наMAT ышкэ вэрыштыжэ гына шогыжо; ик вэрыштэ тунэмэш гын, ушкал пэш эркын шога. Пэшак күлэш ок лий гын, түж ушкалым ик вэр гыч вэс вэрыш кусараш ок йөрө. Түж ушкалым ончаш да лүшташ вольык йөратышэ, тыныс йэнгым, ончэн моштышым шогалтыман. Ушкал-влак нуным ончышо йэнглан ваш-кэ тунэмыт, колыштыт, сандэн вэс йэнг дэн ваштал-тымэ огэшак күл.

Түж ушкалым ончышо, күгызө, адак лүштышө йэн-влаклан ышкэ пашаштым сайын ыштыман, кур-гым сайын сайлэн йамдылыман, вольыкым күлэш сэмын пукшыман. Йатыр годым совхоз дэн колхоз-ышто вольык ончышо-влакын тывэч-тувэч гына ыш-тымыштым ужылтэш. Шудым могай лийэш-тугайым налытат ушкал коклаш кузэ лийэ-тугэ шалатат, ша-латымышт годым ушкаллан шаньык дэнат логалтат, адак иктыжлан шуко пыштат, молыжо шужэн шога. Шоктыш вүдымат тывэч-тувэч гына, лавра да йүштө

вүд дэн ыштат. Сандэн ушкаллан шуко годым ийан-шэ, пэшкыдэ кандаран лугышым пуалтэш, тудым уш-кал пурын шалатэнат ок кэрт.

Вүдым пэш вашкыктэн йүктат. Шуко ушкалым чумырэн изэ гына вол дэк намийатат вүд ок ситэ, ушкал-влак эргэдалыт, чыланат йуаш төчат, садыгэ шукашт йалт йүдэ пөртылыт.

Йолко, ойгыртылдымо вольык ончышо-влак тэрыс-ым удан, шуэ эрыктат, йол йымалан шарымым огыт вашталтэ, у олымым тэрысангын, шондангын пытышэ тошто олым үмбалаанак вакшыт. Сандэн ушкал вичаш-тэ тэрыс дэн лавра курык гай чумырга, тувэч үпш лэктын йужым пужа, тугай вичам эрыкташат йөсө. Тугэ туж ушкалым йордымашын ончымылан ушкал тазалыкат, көргысө прэзыжын тазалыкшат чот пужла.

Чыла совхоз дэн колхозышто вольык ончышо дэн ушкал лүштышын пашаштым моштэн организоватлаш күлэш, сдэлышным, ударлыкым, сотстагасымашым шараш күлэш. Тугэ ыштэн туж ушкалым сай ончаш, таза прэзым налаш лийэш.

Сай, прамай пукшымо лэч посна, адак шокшо, кукшо, волгыдо вэрыштэ тыныс ашнымэ лэч посна, ушкалым кэчэ йэда луктын кондышташ күлэш.

Эр йэда, йүктымө лэч вара туж ушкал-влакым луктын кондышташ күлэш. Тунам вашкыктэн покташ ок күл. Нуно вашкыдэгэч, ольан ошкыл, чарнэн-чар-нэн гына коштышт. Тыгэ кок час лэч шагал кон-дыштман огыл. Тыгэ кондыштмо годым туж ушкал-вла-кым төр, сай корно дэн альэ корэмдымэ да пундыш-дымо пасушто, ик альэ кок километр нарыш колтыман.

Прэзылаш жап шушаш годым нэлэмшэ туж уш-кал-влакым шагалрак кондыштман. Нуно мөнгэш-оньыш ик километр лэч коч ынышт кошт. Поранан альэ пэш чот йүштө годым кондышташ ок күл.

Тугэ туж ушкалым кэчын каныктэн кондыштмо пэш пайдалэ. Тугэ коштын туж ушкал-влак чот коч-

кыт, кочмышт вашкэрак йөрлана, адак мұшкұрысө
презыштат сайрак кушкэш.

Ушкалым эрдэн кондышташ лукмо годым илимэ
вэрыштым пэш сайын эрыктыман. Тэрысым нүжэн
лукташ, олымым вашталташ, у йужым пурташ, йаслэ
дэн волым эрыктэн тушко у шудым пышташ күлэш.
Туж ушкал-влакым ончышо да лұштышө йэнг-влак
нунын тазалыкыштым эрээк эскэрэн шогышт.

Йужо туж ушкалын, презылшаш жап шумо годым
водаржэ пэш тэмэш, сандэн тудым лұшташ күлэш.
От лұштө гын ушкал чотак чэрланэн кэртэш: водар-
жэ, йолжо пуалэш.

Ушкал удан кочкэш, вэсэла огыл, шуко кийа гын,
вэтэринарлан каласаш күлэш. Тудо лышнэ укэ гын
зоотэхниклан шуктэн пуман. Садыгак ушкал кокыраш
да йэнгыжаш, пэш вишкыдын түгө лэкташ, могыржым
йыгаш да монь тўнгалэш гын, тунамат вэтэринарлан
каласыман.

Вэтэринар врач польшым прамай пуэн кэртшэ
манын, ушкалын чэрланымыжэ мо гыч лиймым, кузэ
кочмыжым да тулэч молымат раш каласэн пуман.

Вэтврачын каласымыжым чыла раш шуктыман,
чэрлэ ушкалым пэш сайын ончыман.

УШКАЛЫМ КОТЫР ДЭН ЙАШЧУР ДЭЧ АРАЛЫЗА.

Туж ушкаллан тэлым эн шукажым котыр (чэсот-
ка) дэн йашчур пэш лүдмашан. Ушкалын котыр ул-
мыжо палдырнаш тўнгалмөнгак (чара вэр-влак лийыт,
тудым ушкал эрэ йыга), врач толмым вучыдак ойы-
рэн изольатырыш шогалтыман. Котыран ушкал-влак
шогымо вэрысэ кульмам, волым, пырдыжым пэш
сайын конан шокшо вуд дэн мушкаш күлэш альэ зве-
ска дэн ошэмдыман.

Котыр ик ушкал лэч вэсэ дэк, адак йэнг дэкат
пэш вашкэ кусна, сандэн тудлэч аралалташ күлэш.

Котыран ушкал чот йавыга, чэрлана, йатыр годым колат.

Тўж ушкалым котыр лэч саклымэ эн сай йөн— сай пукшымаштэ. Уцкалым кузэ гынат сай пукшыман, тудын дэк моло вольыкым пурташ ок кўл, тудат чэрланэн кэртэш.

Йашчур чэрат тўж ушкаллан пэц осал, куснышо чэр. Тудо шукужым куго йўштө годым, адак прэзылаш жап шумо годым эн лўдмашан. Йашчур чэр тўнгалмэ годым ушкалын кочмыжо ок шу, капшэ шокшэмэш. Ты чэр пошкыдо колхозышто альэ йалыштэ ынжэ лий манын эрэ эскэрэнак илыман.

Иктаж вэрэ лышнэ йашчур лэкмэ шокта гын, тудым кузэ гынат ышкэ кўтыщ пуртыдымашын тыршыман, моло лэч коч тўж ушкал-влакым аралаш кўлэш. Тыдлан вэрч район вэтэринар врач да райколхозсойуз коч йашчуран йал гыч вольык лукмым йалт чарыктыман, ту йал гыч ышкэ вольык отвор дэк йёнгымат, кичкымэ имнъымат колташ ок кўл, ышкат тугай йалыш мийдымашын ыштыман. Йашчур куснэн кэртэш манын шонымо годым вэтврач қаласымэ почэш ышкэ вольыкэтлан, адак тўж ушкаллан аралымэ прививкым ыштыман. Прививкым шагал вийан йашчур чэр дэнак ышталтэш, вольык изыш гына чэрланэн лэктэшат йашчур чэр тудлан лўдмашан ок лий.

Тўж ушкал коклаш йашчур пура гын чэрлэ ушкаллан чэржым куштылгынрак эртараш полшыман. Садлан вэрч чэрлэ ушкал упшам кэчын мушкаш кўлэш, — йашчур чэр годым упшаш, йылмэш, ношмэш шуко чэр палэмдышыжэ лэктэш. Мушкын шўйалташ лэвэ вўдым налыт, тушкэ изыш иктаж могай дэзинфексылышэ вўд йөралтэш, мут гыч, крэолин, лизол, борный кислота. Чэрлэ вольыкын йўмыжө шуэш, сандэн вўдым шуко йўктыман.

Чэрланмыж годым ушкаллан пушкыдо шудым пуман, — чэрлэ упшаж дэн, кочкаш йөсө. Шоктыш вўд-

ым вишкыдынрак ыштыман, адак тудо лэвэ лийжэ. Чэрлэ тўж ушкаллан олымым пушкудынрак шарыман, нуным шагалрак кожгатылман, кондышташат лукман огыл.

ПРЭЗЭ АШНЫМЭ ВЭРЫМ ЫШТЫМЭ ДА ЙӨНЭШТАРЫМЭ.

Шошым прэзылымылан совхоз дэн колхозышто йамдылалтмэ годым эр—тэлым да шошым шочшо прэзэ-влакым кушто ашнышаш нэргэн пэш сайын шоналтыман.

Кажнэ совхоз да колхоз прэзэ-влаклан вэрым ончычак йамдылыжэ. Тўж ушкалын кажнэ тўшкажлан прэзылымэ жаплан прэзэ ашнымэ вэрым ыштэн шындыман.

Шошым лийшэ прэзэ-влакым сайын, тазан, чот капан ыштэн куштыман—ты паша совхоз дэн колхозын шошым прэзылымашым эртармыж годым эн бойэвой, отвэтствэннэ пашажэ.

Прэзым саклымэ вэрч, сайын куштымо вэрч кучэдалмаш—сотсиалист корно дэн вольык ашнымым ончык колтымо тэмп вэрч кучэдалмаш улэш, тыдэ—шыл дэн шөр проблэмым сай шуктымо вэрч кучэдалмэ улэш.

Прэзылан могай вэр күлэш?

Тудлан шокшо, кукшо, волгыдо, эркын вэр лийжэ, прэзэ йэда ик квадрат мэтр лэч шагал ынжэ лий. Йўштө вэрыштэ илышэ прэзэ кылмэн чэрлана, сайын кушкын ок кэрт.

Шокшо лийжэ манын сай 'окнам да омсам, сай вэрым ыштыман йа улшо вичам кэлыштарман. Пырдыжыштэ рож альэ шэлтыш уло гын, тудым пэтырэн йа штукатурлэн шындыман,—ик вэр гычат йўштө ынжэ пуру. Вуйжо рожын ынжэ лий, тўжвач йўштым ынжэ пурто.

Прэзэ илымэ вэрыштэ йуштырак гын, кэрмыч конгам ыштыман. Күртнӧ конга ок йөрӧ, тудо иккай ок ырыктэ, садлан прэзылан ок кэлшэ. Прэзылан пэш тошто альэ вудыжгышӧ стройкым йӧнэштараш ок кӱл. Вудыжгӧ лийэш гын, прэзэ кокыра, вара шодыжо кылма.

Прэзэ ашнымэ вэрын кӯвар онгажлан эн сай гыч пу кӯваронга шотлалтэш. Пу дэн ышташ ок лий гын, шуным чот кырэн шындыман.

Прэзэ ашнымэ вэрыштэ йуж эрыкташ йуж шупшмо трубам йа окнаш вентильатырым ыштыман. Волгыдо лийжэ манын окнам шуқырак да кугын ыштыман. Тошто стройкым йӧнэштаралтэш гын, у окнам ыштыдэ йалт ок лий. Йалт лийдымэ годым совхоз дэн колхозышто прэзылан йара шинчышэ пӧртым альэ иктаж молым гынат йӧнэштараш лийэш.

Прэзэ илымэ вэрыштэ эркын лийжэ. Шыгыр вэрыштэ прэзэ-влак модын кудалыштынат огыт кэрт, нунын почэш эрыкташат йӧсӧ, садыгэ лавра вэл погына. Лавран вэрыштэ тӱрлӧ чэр, шуқыжым коваштэ чэр талышна.

Прэзэ ашнымэ вэрыштэ шоктышым пукшаш волым ыштыман. Иктаж вэрэ, прэзэ илымэ вэр лышан вуд ырыкташ бакым шындыман. Тудым прэзэ-влак дэран шындаш ок лий, пуш лэктын пырдыжым вудыжтара, йужат вудӱжгӧ, сандэн прэзылан зийан лийэш.

Кӯвар онга дэн волым, атым мушшашлан эрээк шокшо вуд кӱлэш лийэш, прэзылан йукташ да эмлаш лэвэ вуд кӱлэш. Сандэн прэзэ ашнымэ вэр кудылынӧ вуд ырыктымэ бак лийдэ ок кэрт.

Прэзым чэр лэч аралышаш вэрч прэзым пырля ашнымэ вэр гына шагал. Кажнэ прэзэ вэр кудылан, кажнэ тӱж ушкал тӱшка пэдэн прэзэ-влакдан изольтырымат ыштыман.

МОЛАН ПРЭЗЭ ИЗОЛЪАТЫР КҮЛЭШ.

Прэзэ түрлө куснышо чэр дэн чэрланэн кэртэш. Колхоз дэн совхозышто чэрланэн колшо прэзэ йатыр лийэда. Чэрлэ прэзэ моло прэзэ-влак коклаш пура гын, нунымат вашкэ чэрландарэн кэртэш.

У прэзым моло прэзэ-влак илымашыш шогалтымэ лэч ончыч палаш күлэш: чэржэ укэ гын? Чэр улым ик ончалмаштэ гына палаш ок лий, тугэ вэтвратат каласэн ок кэрт. Прэзын йужо куснышо чэржэ ок палдырнэ, ик монар кэчышкэн тудым вэтвратат каласэн ок кэрт. Кок-кум кэчэ эртымөнгө чэржэ палдырна: чэрлэ прэзэ кокыраш тўнгалэш, могыржо шокшэмэш, кочмыжо ок шу, кумулдымо лийэш, шуко кийа. Моло чэр пушкэдыш гыч тўнгалэш, тудо прэзым йавыктара, чытырыкта.

Чэрлэ прэзым моло-влак дэн ушэн чэрландардымашын у шочшо прэзым изольатырыш шогалтат. Изольатыр — лўмын ыштымэ, шокшо, сай, изэ вэр (помэшэньэ). Тушто у шочшо прэзым ик монар кэчышкэн кучат,— тудым эскэрат. Ты жапыштэ тудын нымогай чэржат ок палдырнэ гын, тудо — таза, моло прэзэ дэк кусараш лийэш.

Пырля ашнымэ вэрыштэ иктаж прэзэ чэрланэн кайа гын, тудымат изольатырыш кусарат. От кусарэ гын, молат чэрланэн кэртэш. Изольатырыштэ чэрлэ прэзым эскэраш, ончаш, эмлаш куштылго — клизмым шындаш, тару пуаш, капшын шокшылыкшым висаш күлэш.

Изольатырыштэ чэрлэ прэзэ эркын гына кийа, тудлан моло прэзэ ок пөлө, ышкат чэржым ок шалатэ. Изэ изольатырыштэ дэзинфэксим чўчкидын да сай ышташ лийэш, тугэ чэрлэ прэзын кокырмыж годым, шалмыж годым да монь лэкшэ микроб-влакым пытаралтэш. Пырля ашнымэ вэрыштэ сай дэзинфэксим чўчкидын ышташ нэлэ, шэргэшат толэш.

ПРЭЗЭ ИЗОЛЬАТЫРЫМ КУШАК ДА КУЗЭ ЫШ- ТЫМАН.

Изольатырышкэ чэрлын шочшо йа шочмөнгө кок-кум кэчыштэ чэрланышэ чыла у шочшо прэзэ шогалталтэш. Сандэн изольатырым тўж ушкал-влак лышан да прэзылымэ пөлэм лышан ыштыман. Совхоз дэн колхозышто озанлыкым прамай шындымэ годым тыгэ лийман: прэзылымэ пөлэм, изольатыр, адак прэзэ ашнымэ вэр-влак ик базыштэ альэ ик отворышто шогыман. Молан тугэ пырля лиймэ күлэш? Тэвэ молан: тэлэ йүштө годым прэзэ-влакым прэзылымэ вэр гыч изольатырыш, тувэч прэзэ ашнымэ вэрыш мўндүркө кондыштшаш ынжэ лий.

Совхоз дэн колхозышто прэзылымэ вэр сай, эркын ышталтын гын, шочмөнгыжө пэрвой кэчылаштэ прэзэ аваж йымалнак водар шупшын кийэн кэртэш (ты озанлыкыштэ прэзэ шочмо лэч вара аваж лэч тунамак ойырмаш укэ гын, тугэ кодаш лийэш).

Изольатырлан йа йамдым йөнэштараш йа угыч ышташ күлэш. Куго ок күл, 10-15 прэзэ пурмо сита. Ты вэрым прэзэ ашнымэ вэр ганьяк сайын ышташ күлэш. Ты изольатырыш прэзэ ашнымэ вэрыш пурмо дэн ик опса ынжэ лий, тудлэч күкшө пырдыж дэн, йа потолокыш шушо пырдыж дэнак ойырымо лийжэ.

Изольатыр шокшо, волгыдо, кукшо, эртак йандар лийжэ. Изольатыр көргыштө пөлэм-влакым ыштыман, тугэ лиймэ сэмын кажнэ прэзэ посна кийэн кэртэш. Түрлө чэран прэзым пырля кийыкташ ок күл, иктэ-вэсыштлан чэр куснэн кэртэш.

Тугак чэржэ уло-укэм палаш пуртымо у шочшо прэзымат изольатырыштэ чэрлэ прэзэ дэн пырля пышташ ок күл. Сандэн изольатырэш кульма сэмыным ышташ ок лий гын, кок изольатырым альэ кок пөлэмым ышташ күлэш: иктыжэ — у шочшо прэзэ-влаклан, вэсыжэ — чэрлэ-влаклан.

УШКАЛЫН КУСНЫШО ЧЭР ДЭН КУДАЛТЫМЫЖ ДЭЧ АРАЛАЛТСА.

Йатыр колхоз дэн совхозышто тыгай паша лийэ-да. Прэзылаш тылызат пэлэ альэ кок тылызэ код-мөнгө, иктаж ушкал шудымо прэзыжым кудалта, тудын почэш вэсат. Тыглай ончалмэ годым шонэт: ушкал-влак ныма укэ гычак кудалтат. Нуно тыныс гына шогэныт, сай кочкиныт, эмганэн монь огытыл, тугэ гынат прэзым кудалтат.

Тыгэ кудалтымаш шуко лиймэ колхозлан альэ совхозлан куго зийан, ойлымат ок кұл. Шөр шуко лийэш, прэзэ өрча манын ишанэн, план ыштэн илымэ йараш кодэш. Кудалтышэ ушкал-влак шөрым йалт пуэн огытыл, йа изыш гына пуэныт. Ушкал пукшымо куго вий, окса йараланак кайэн. Йужо совхоз дэн колхозышто тэлэ да шошым коч чыла тўж ушкалын пэлыжнэрэ прэзыжым кудалтэн. Молан тыгэ кудалтат?

Тэвэ молан: пэш осал чэр уло, тудо куснышо чэ-ран кудалтымаш альэ науко йылмэ дэн — инфэксий аборт манылтэш. Ты чэр пэш куснышан, ик чэран ушкал дэч вэсэ дэк, таза дэк кусна. Куснымо вийжэ ушкал вўрыштө, адак мўшкўрысө прэзыжэ вўрыштат лийэш. Ты чэр лиймылан прэзэ жап шудак колэн кудалтэш альэ шочэш гынат пэш начар, чэрлэ шочэш. Тыгай прэзын шукужо кола.

Ты чэр пэш куго зийаным ышта. Прэзэ колэн шочмо лэч посна ушкал кудалтымыжмөнгө ышкат кужаш чэрлэ лийэш, шуко годым исырэш кодэш, йа тўж лийэш гынат адакат кудалта. Тыгай чэран ушкал шөрым шолтыдэ кочкаш ок лий, сепаратырышкат, колташ ок кұл. Чэр ушкал коклашкат, прэзэ коклашкат вашкэ шарла. Ты чэрым озанлыкыштэ пытарышаш вэрч шуко вийым оксам пытараш возэш.

Сандэн кажнэ совхоз, шөр тавар пушо фэрмэ, прэзэ фэрмэ, кажнэ ушкалан колхоз ты чэрым ышкэ

ушкалжэ дэн прэзыжэ коклаш пуртыдымашын пэши чот кучэдалжэ. Ты чэр лийэшак гын, тудым, тўнгалмыж годымак кузэ гынат вашкэрак пытараш тыршыман.

Ты чэр шарлыдымашын ты тўн правилым шуктыман.

Ушкал прэзым ышташ тўнгалмыж годым (жапыштыжат, жап шудэат) тудым тунамак прэзылымэ пөлэмыш кусарыман. Ышташ тўнгалмын палдыртышыжэ тыганьэ: иландарышэ тарманжын тўрвыжэ пуалэш, тазыла лэктэш, вара авагудо вўдшэ толэш.

Тыдэ вашкэ прэзэ шочшашым ончыкта. Прэзым кудалтышашат, тынар чот огыл гынат, тугак палдырна.

Тыгай ушкалым прэзылымэ пөлэмыш жапыштыжэ кусарэт гын, прэзым кудалтымэ годым осал вашталтыш чэрым вашкэ пытараш лийэш.

Прэзылымэ пөлэмыштэ кудалтымэ годым ушкал шогымо вэрым сайын дэзинфэксывлаш лийэш, прэзэ капым налын тойаш лийэш, йол йымалан лавыргышэ вакшышым йўлаталтэш, адак кудалтышэ ушкаллан эмлымэ полышым пуалтэш. Моло ушкал дэн пырля шогымо вэрыштэ кудалталтэш гын, жапыштыжэ да сай эрыкташ, дэзинфэксывлаш ок лий. Чэрым йэнгат, вольыкат шара, вашкэ базэ кумдыкэш кайа. Таза ушкал вашкэ чэрланэн кэртэш.

Сандэн тўж ушкалым эрэ эскэрэн шогыман. Прэзылымэ жаи шумөнгө ушкалым тунамак прэзылымэ пөлэмыш кусарыман.

Тыдэ — шуко ушкал кудалтымаш ынжэ лий — манын кучэдалмэ эн тўн, эн кўлэш правил. Ты правилым адак тыдланат пэш чот шуктыман: чэрлэ ушкал-влак йатыр годым прэзым жапыш шумэшкэ кондыштыт, вара жапыштыжак ыштат. Ыштымышт годым авагудо вўд дэн пырля пэш шуко осал микроб лэктэш, прэзат чэрлэ шочэш. Тыгай ушкал прэзылымэ пөлэ-

мыштэ прэзыла гын, осал чэр моло ушкал дэк ок кусно.

Чэрлэ ушкал прэзым ыштымөнгө альэ кудалты-мөнгө, тудым изольтатырыш пэтырман. Тушак вэтвач ончыктымо почэш эмлаш күлэш. Изольтатыр гыч вэтвач каласымэ дэн гына лукман.

КУДАЛТЫШЭ УШКАЛ ДЭН МОМ ЫШТАШ.

Прэзым кудалтышэ да чэран кудалтыш дэн чэрланышэ ушкал-влакым эрэ эскэрэн шогыман, кудалтымышт лэч вара кок тылызышкэн моло вольык лэч посна кучыман.

Тугай ушкал совхоз дэн колхозышто шагал гын, нуным врач каласымэ почэш, адак район исполком дэч йодын озанлык гыч йалт колташ күлэш, тунам нуло чэрым огыт шаркалэ. Кызыт тугай кудалтышэ альэ куснышо чэран ушкал дэн ушкыжым погэн посна озанлык-влакым ыштат, тэвэ тушко лачак колташ лийэш. Тугай озанлык районышто укэ гын, райисполком каласыжэ: тыгай кудалтышэ ушкал-влак дэн мом ышташ?

Тугай ушкал совхоз дэн колхозышто шуко гын, нуным посна күтүш ойырыман, ушкүжшат посна лийжэ, пэтырмэ вэрат посна лийжэ.

Куснышо чэр дэн прэзым кудалтымэ нэргэн йонгылыш лийдымашын, ик монар ушкал-влак прэзым кудалтымөнгө, совхоз дэн колхоз тыгэ ыштыжэ: кажнэ кудалтышэ ушкалын вуржым, кудалтымэ прэзын капшым, сұвыжым да монь лабораторийыш палаш колтыман. Тэлым колшо прэзымат, сұвымат кылымыктэн колташ лийэш. Кузэ вұрым налаш да монь, кузэ лабораторийыш колташ,— тудым рашын вэтвач лэч йодса альэ лабораторийсэ врач каласэн пуа.

Лабораторий науко йөн дэн тэргэн, лончылэн каласа: ушкал прэзым куснышо чэр дэн кудалтэн альэ

тушто моло шот лийын. Тулэч посна, тудо куснышо чэр дэн кудалтымым пала гын, кузэ кучэдалаш күлэшым каласа.

Озанлыкыштэ куснышо чэр дэн презым кудалтымэ улым науко йөн дэн тэргымэ пэш күлэш. Совхозысо чыла пашазэ дэн спэтсиалист, чыла колхозник ты чэр ваштарэш кучэдалаш чот пижышт. Ты чэрым лэкмыж лэч ончыч чараш күлэш, лэкмөнгыжө кучэдалаш йөсырак.

Куснышо чэр дэн презым кудалтымэ лэч аралыза.

Ты чэр озанлыкыштэ презылымым сай эртармаштэ чаракым шында.

ПРЕЗЫЛЫМАШЛАН КАДРЫМ ЙАМДЫЛЫМЭ.

Презылымашым сай эртаршаш вэрч совхозыштат, колхозыштат сай пашайэн-влакым йамдылыман, нуно тўж ушкал дэн презым сай ончэн, куштэн моштышт. Нуно пашаштым сай ыштышт манын ышкэныштым сайын туныктыман, пашаштым тўрыс организоватлыман, пашадарым сдэльніэ-премиальнэ йөн дэн тўлыман, адак чылажтымат сотсиалист тагасымаш дэн ударничэстыш пуртыман.

Эн ончычак вэтэринарнэ санитар-влакым йамдылаш күлэш. Нуным санитар врач альэ куго сынымашан вэтэринар амбулаторий пэлэнсэ фэльдшэр туныктыжо. Вэтэринар нуным кузэ ушкалын тўжлыкшө эрта, жапшэ дэн да жап шудэ презылаш тўнгалмым кузэ палаш, ушкаллан презылымыж годым кузэ полшаш туныкта. Йонгылыш альэ пэш нэлын презылагын, кудалтыш лиймэ годым мом ышташ, мо дэн да кузэ ушкалым эмлаш, презэ дэн мом ышташ, чэрлэ презым кузэ эмлаш вэтэринарак туныкта.

Колхоз дэн совхозын ончык лийшаш вэтэринар санитарышт-влак ушкаллан акушэр полишым пуаш, эмлаш практикэ пашам ыштэн тунэмышт.

Нуно мо чэр годым могай эмым пуаш, могай куралым кучылташ палат. Тулэч посна санитар-влак-лан изольатырын молан кўлэшыжым пэш раш шинчыман, тудым кузэ кучаш, кузэ дезинфэксывлаш да монь тунэмман.

Чыла ушкалат прэзылаш тўнгалмэ жаплан совхозысо кажнэ тўж ушкал кашакын, колхозышто кажнэ кўтын сай тунэм шушо санитаржэ лийжэ. Ту санитар вэтвач ончыктымo да вуйлатымэ почэш ушкал дэн прэзым чэрланымэ лэч аралыжэ, чэрланат гын эмлыжэ, адак акушэр полишым пужо. Санитарлан тунэмаш рвэзэ, таза, да умлышо йэнгым колтыман. Санитарлан ушкал-влак прэзылымэ годым пэш куго, отвэтствэннэ паша пуалтэш.

Санитар лэч посна прэзэ ончышым да ушкал лўштышым ончычак йамдылэн шуктыман.

Нуныжым вэтвач дэн пырлыа зоотэхниклан туныкташышт вэрэштэш.

Ушкал лўштышылан мом шинчыман? Тэвэ мом: ушкалым прэзылымыж годым кузэ ончаш, прэзым кондымыж дэч вара мо сэмын ончаш, кузэ шочшо прэзым налэш, кузэ прамай лўшташ, ушкал водарыштэ чэр лиймым кузэ палаш да кузэ эмлаш. Прэзэ ончышылан тыдым шинчыман: у шочшо прэзым кузэ ончаш, кузэ тудым чэр лэч аралаш, кузэ пукшаш-йўкташ. Тудо прэзын вашталтшэ чэржым кузэ палышашым шинчыжэ, адак прэзым кунам изольатырыш кусараш палыжэ, тулэч посна прэзэ ончышо моло прэзым чэрланмэ дэч эскэрэн шогыжо.

Сай туныктымo, пашам шинчышэ санитар дэн прэзэ ончышо-влак совхоз дэн колхозышто лу тўжэмлэн прэзым колма гыч утарэн сайын ончэн-куштэн кэргыт.

ПАШАМ ПРАМАЙ ОРГАНИЗОВАТЛЭТ ГЫН, ПРЭЗЫЛЫМАШЫМ САЙ ЭРТАРЭТ.

Совхоз дэн колхозлаштэ сай санитар, ушкал лүштышö, прэзэ ончышо лиймэ гына ок ситэ. Нунын пашаштым моло пашазэ дэн колхозник паша ганьак прамай организоватлэн мошташ күлэш.

Ты паша—прэзылымашым сай эртармаштэ пэш күлэш паша.

Кодшо тэлым да шошым совхоз дэн колхозлаштэ шуко түжэм прэзэ колыш. Молан колыш? Лавраштэ ашнымылан гына огыл, шукыжым ушкал лүштышö, прэзэ ончышо, вольык ончышо, санитар паша-влакым организоватлэн моштыдымылан.

Ушкал дэн прэзым ончымаштэ обэзличкэ ильэ, пашам изын да йонгылыш аклышт, паша ыштымэ нормым моштыдэ ышталтэ, садлан түж ушкалым да прэзым ончышо пашазэ дэн колхозник-влакын паша лэктышышт изэ ильэ, паша дисциплинышт чоткыдо огыл ильэ.

Совхоз да колхоз вуйлатышэ-влак, партий да мэр организатсэ-влак тэний озанлыкыштэ пашам моштэн организоватлаш пэш чот пижышт.

Вольык ончышо кажнэ йэҥ тыдым шинчыжэ: тудлан монарэ да могай ушкалым пукшаш-йүкташ, эрэлыкыштэ шогыкташ күлэш, ты пашажлан тудо мом налэш, ышкэ пашажым пэшак сай ышта гын, ушкалын прэзылымыж годым тазалыкшэ пэш сай лийэш гын, тудо эрэ тэмын шога гын, ушкал ончышо, могай пайдам ужэш.

Совхоз дэн колхозысо кажнэ санитар раш шинчыжэ: тудлан монар да могай ушкал дэн прэзым ончыман, отвэчатлыман, ты пашажлан тудо могай пашадарым налэш, адак пашажым пэш сай ыштэн прэзылымаш сай эрта гын, чыла прэзат илац кодэш гын, могай пашадарым пуат.

Кажнэ ушкал лүштышö, прэзым ончышат тыдым шинчыжэ: могай да монар ушкал, прэзэ тудлан ончаш пуалтын, тудын пашажэ могай лийман, пашажэ кугэ аклалтэш.

Вольык ончышо, прэзэ ончышо, санитар, ушкал лүштышö монарат сай ышта, тунарат тудын пашажэ кугын аклалтэш.

Паша нормым ыштымэ годым тыдым шоналтыман: ту нормо почэш кажнэ тыршышэ паша йэнг ту нормым тэмымэ гына огыл, утыж дэн тэмэн кэртшэ.

Кажнэ паша йэнг — вэрыштыжэ лийжэ. Кажныжэ ышкэ пашажлан чот отвэчатла. Чыла паша йэнгат пашадарым сдэльнэ налэш. Пэш тыршышылан, ударниклан ойыртыш лийжэ, прэмий пуалтшэ. Түвö пашам организоватлымын кұчыкын ончыктымо тўн правилжэ-влак тугай улыт.

ПРЕЗЫЛАШ ВЭТЭРИНАР ПОЛЫШ ПУМАШЫМ ЙАМДЫЛЫМЭ ДА ОРГАНИЗОВАТЛЫМЭ.

Шуко ушкал прэзылымэ жапыштэ тыгэ лийын кэртэш: йужо ушкал пэш йöсын прэзыла альэ прэзыжым йонгылыш ышта. Сандэн кажнэ колхоз дэн совхоз ушкал-влаклан прэзылымышт годым ончычак вэтэринар полышым пуаш йамдылыжэ. Ты полыш прэзылымэ лэч вара адак кудалтымэ лэч вара лийшэ чэрым пытарашат күлэш лийэш. Прэзым ончаш да эмлаш күлэш. Вашталтшэ чэр дэн прэзэ кудалтымашым чарашат, маткэ да водар чэр ваштарэш кучэдалашат күлэш. Куштулгырак простойрак вэтэринар пашам тыдлан тунэмшэ санитарат ыштэн кэртэш,— тудлан врач ончыктэн гына пужо. Тугэ гынат шуко годым сай шинчышэ йэнг — врач альэ фэльдшэрак толдэ ок кэрт.

Садлан совхозын учаскыжэ йэда вэтврачшэ альэ фэльдшэржэ уло. Колхоз-влак учаскысэ альэ райо-

нысо вэтврач дэн полыш налмэ нэргэн ончычак кэл-
шыдэ огыт кэрт.

Прэзылымаш жап шушаш годымак, йамдылалтмэ
годымак вэтврач чыла тўж ушкалым ончэн лэкшэ,
вара нуным прэзылышаш жапыштым ушыш налын
кўшнө ончыктымыла тўшка-влаклан пöлыжө. Вара
врач тўж ушкаллан, прэзылан ыштымэ вэрым, адак
изольатыр дэн прэзылымэ пöлэмым ончэн лэкшэ, вара
мом тöрлатышашым, кузэ сайэмдышашым ончыктыжо.
Тулэч вара вэтврач санитар дэч ушкалым эмлэн, аку-
шэр полышым пуэн мошта альэ укэ манын йодыштэш,
адак санитарын аптэкыштыжэ кўлэш эм да курал-влак
чыла улыт альэ укэ манын тэрга. Вэтврач тугак уш-
каллан да прэзылан йамдылымэ кургымат ончалэш,
вўдын да йол йымалан шарымын сайжым-удажым тэрга.

Санитарлан, вольык ончышылан, прэзэ ончышылан,
ушкал лўштышылан врач тыдым раш умландара: уш-
кал прэзылымэ годым нунылан мом, кузэ ышташ.
Тугак вэтврач нунылан прэзылымашым сай эртаршаш
вэрч мом ыштышаш нэргэн кутурэн, умландарэн пуа.

Колхоз дэн совхозысо кажнэ тўж ушкал кўтылан
вэтэринар аптэкэ ышталтшэ. Ту аптэким врач он-
чыктымо почэш санитар, прэзэ ончышо, ушкал лўш-
тышө кучылт моштыжо.

Вэтэринар аптэкыштэ мо лийман?

Аптэчкэ санитар кидыштэ лийжэ, эм ўзгар сура
дэн тўкылалт кийжэ. Санитар дэч йотдэ түвэч нимо-
мат налаш ок лий. Могай чэр годым, могай да мо-
нар тарум налаш кўлэш, куралым кузэ кучылташ
кўлэш,— тыдым санитар чыла шинчыжэ. Чыла кура-
лым паша лэч вара пэш сайын эрыктэн аптэчкэ
йашныкышкак пыштыман.

Санитар тўж ушкал-влакым кэчэ йэда эскэрэн
илыжэ. Прэзылшаш годым ушкалым прэзылымэ пö-
лэмыш кусарымэ годым, тушто санитар лийжэ, ушкал-
лан прэзылымыж годымат, варажымат полшэн шогыжо.

ВЭТЭРИНАР АПТЭЧКЫШТЭ ЛИЙШАШ ЎЗГАР- ВЛАК СПИСКЭ.

Курал дэн тару лум.	Монарэ.	Курал альэ тару молан күлэш.
Клизмалан күлшө кружка, тудын резин пучшо дэн мучашыжэ лийэш .	1	Прэзым кудалтымэ лэч да прэзым ыштымэ лэч вара шочмо корным мушкаш; сүвө кужаш лэкдымэ годым мушкаш, адак ушкаллан клизмым шын-даш.
Вик качэ (вашкүзө)	1)	Ушкал дэн прэзэ эмганат гын мэжыштым түрэдаш, адак моло күлэш-лан.
Кадыр качэ	1)	
Пивсэт	1)	Эмганымым (раным) эмлымэ годым изэ оператсылан. Йоңылыш да нэлын прэзылымыж годым ушкаллан полшаш.
Скальпэль	1)	
Акушэр костыль	1)	
Акушэр онго	1)	
Вэтэринар тэрмомэтр-влак	6	Ушкал дэн прэзэ капын шокшылыкшым палаш.
Тэрмомэтрлан күлэш ўзгар-влак (нахвостник-влак)	10	Тэрмомэтрим почыш пидаш.
Тыгыдэмдымэ маргансэ калий	50 г	Ушкалын прэзылымэ корныжо-влакым мушкаш йамдылаш.
Лизол	0,5 кг	Эмганышэ вэрым муш-каш (шуйалташ).
Крэолин	2 "	Дэзинфэксылаш.
Гаубэр шөнчал	5 "	Мушкыр пушто чэр уло годым да пушкэдмэ годым ушкаллан пукшаш.
Скипитар	2 "	Йыгаш.
Таннин	0,5 "	
Квасцы	0,5 "	
		Мушкын шуйалташ.



Вазелин	1	„	Кидэш йыгаш да моло кўлэшлан.
Кидлан кэлыштарымэ гидропульт	1	„	Изолятырыштэ да моло вэрыштэ дезинфэкс-лаш.
Троакар	2		Мўшкыржб лочымб годым шуралтэн осал пушым лукташ.
Тыглай сода	1	кг)	Ушкал дэн прэзын пуш-кэдмышт годым да моло чэр годым пукшаш.
Каломэль	0,5	„)	
Тукб виса	1		Висаш.

ПРЕЗЫЛЫМАШЫМ КУЗЭ ПРАМАЙ ЭРТАРАШ.

Прэзылаш ик-кок кэчэ кодмөнгб, вашкэ прэзылышаш палышт-влак пэш раш койаш тўналмөнгб, тўж ушкалым прэзылымэ пөлэмыш кусараш кўлэш. Тыштэ кажнэ кусарымэ ушкаллан ик вэрым пуат, эрэ тушто шогыктат. Жап шудэ прэзылаш тўналшэ ушкалым иктаж вэрэ пэлнэ шогыктыман. Прэзылымөнгб кум-вич кэчышкэн ушкал прэзылымэ пөлэмыштэ шогыжо, тушто тудым пэш сайын ончаш кўлэш.

Прэзат тўналтыш кум кэчышкэн аваж дэн пырля лийжэ, тудо аваж шорым чўчкўдын да изын-изын шупшшо. Ушкал прэзылымэ сай эртэн гын, ушкалым кум кэчэ гыч прэзылымэ вэр гыч лукташ лийэш, моло ушкаллан вэр йарсыжэ. Прэзылымэ пөлэм гыч прэзым ончыч изолятырыш кусарман, ушкалым прэзэ ашнымэ вэр да изолятыр лышан лўштымб ушкал вичаш пэтырман.

Варажым прэзым вэдра гыч шбр йўктэн тэмалтэш гын, ушкалым прэзэ вича лэч мўндўркыракат шогалташ лийэш. Прэзым ушкал лўштымб годым водар дэк колталтэш гын ушкалым прэзэ вича лэч мўндў-

ран шогалташ ок кўл. Тугэ ыштэт гын, лўштымō ушкалым кэчэш кум кана прэзэ дэк да лўшташ на- мийаш ок воч.

Вич кэчэ эртымōнгō, прэзым, чэржэ палдырнэн огыл гын изольатыр гыч моло прэзэ ашнымэ вэрыш кусараш лийэш. Тушто прэзэ-влакым порадкэ дэн, монар тылзаш улмыштым ушыш налын, изэ пōлэм- влакыш (отделения) шогалтыман. Прэзым пэтырмэ вэр пэлэн да изольатыр пэлэн, прэзым ушкал чизэ дэк колталтэш гын шокшо вэрым (помещение) ыштыман. Лўшташ тугай вэрым посна ышташ ок лий гын, ушкалым прэзэ вичаш иктын-иктын пуртэн лўштыман. Садлан пурмо опса лышан йара вэрым кугынрак ко- дыман.

Йōсын йа йонгылыш прэзылышэ ушкал чэрлана гын, тудым ушкал изольатырыш йа вэтэринар мут почэш — моло ушкал дэн пырля (ты ушкал чэр кус- нышан огыл гын) шогалтыман. Прэзэ кудалтышэ уш- калым ик сутка гыч обэзачылнэ ушкал изольатырыш шогалтыман. Прэзылымым санитар дэн лўштышō- влак эскэрат, нунак ушкаллан полшат. Санитар адак мушкын шўйалта, сўвым кудалта, адак вэтэринар кўштымыла чыла моло эмлымашымат ышта.

Йōсын йа йонгылыш прэзылымэ альэ кудалтымэ лийэш гын тудын нэргэн санитар администратсылан шуктэн пужо. Тудыжо ты озанлыкым ончышо вэтэ- ринар врачым альэ фэльдшэрым ўжыкта.

Врач дэн фэльдшэр вашкэ толын огыт шу гын, нуным вучыдэак санитар, прэзылышэ ушкалланкэрт- мыж сэмын польшым пужо.

Ушкал дэн прэзэ-влакым ончаш посна йэн-влакым ойырыман (лўштышым, прэзэ ончышым). Кажныжылан вэржым ончыктыман, пашажым умландарман, ик мо- нар вольыкым тудын отвэтствэнносыш пуман (ик лўш- тышō йэда 15 нарэ прэзышт дэн пырля альэ прэзэ ончышо йэда 25 прэзэ).

Прэзылымэ годымат, варажымат ушкал дэн прэзым ончымаштэ нымогай обэзличкэ ынжэ лий. Кажнэ лүштышө, прэзэ почэш коштшо, вольык ончышо эрэлыкым ончыжо, ышкэ ончымо ушкал дэн прэзыжым прамай пукшыжо. Прэзылымэ пөлэмыштат, прэзэ ашнымаштат **старший**, кугырак лийжэ (кугырак лүштышө, кугырак прэзэ ончышо). Тудо вольык ончымо чыла правилымат шуктэн миймым, порадкым эрэ эскэрэнак илыжэ.

Прэзылымэ вэрыштэ, изольатырыштэ, прэзэ ашнымэ вэрыштэ порадкэ кузэ шукталт миймым колхоз правлэн члэн альэ совхоз администратсэ гыч иктажшэ кэчын ончэн коштшо. Лу кэчэ йэда паша кангашым ыштыман, тушак чыла ситыдымашым тўжвак луктын вара чыла тёрлаташ пижман.

Лүштышө, прэзым ончышо, вольык ончышо, санитар-влак тыгай пашалан сотстангасымашым ышташ пижышт: прэзылышэ ушкалым, адак прэзым эн сай ончаш, вольык шогымо вэрым эн эрэн, эн сай порадкэ дэн кучаш. Эн чот тыршышэ, сай ыштышэ-влакым обшо погынымашэш ончыктыман, нунылан, прэмийым пуыман, кугырак пашаш кусарыман.

Прэзылымым эртарышэ колхозник-влак альэ совхоз пашазэ-влак спэтсвургэмым эн ончыч налышт, нунылан кочышымат сайым пуман. Эн сай паша йэн-влаклан прэмийлан пасмам да моло промтаварым пуыман.

ПРЭЗЫЛЫМЭ ПӨЛЭМЫШТЭ ПАШАМ ОРГАНИЗОВАТЛЫМЭ.

Прэзылымэ пөлэмыштэ пэш чот порадкэ лийжэ. Кэчын ик жапыштэ, эр да кас, пэш сайын эрыктэн шындаш күлэш. Пөлэм воктэн олым эрэ йамдылымэ лийжэ тугак сай шудо да вўд запас лийжэ. Лышнырак вўдым шокшэмдаш бак шогыжо. Тыштэ шокшо

вуд эрэ күлэш лийэш—кид, атэ-шөр, вол да монь мушкаш, дэзинфэксилымэ да эмлымэ вуд ышташ, мушкын шуйалташ да монь.

Прэзылаш ыштымэ вэрыштэ, опса воктэн, шокшо вудан кунганым сакаш күлэш, тудын пэлэн шовын да эрэ шовычо лийжэ—тудо лүштышө, санитар, вэтеринар, зоотэхниклан кид мушкашышт күлэш лийэш. Кунган воктэн вургэмым, кидым, куралым дэзинфэксывлаш банкыштэ карболка вуд альэ моло дэзинфэксывлышэ ўзгар шинчыжэ.

Прэзылымашкэ пурышо да лэкшэ йэн-влак йолыштым сайын ўштышт манын опса воктэн дэзинфэксилымэ ўзгар дэн нөртымө (мут гыч, крэолин дэн) рогазам альэ тошто мэшак-влакым пышташ күлэш.

Прэзылымэ вэрыш прэзылышэ ушкал дэн прэзым ончышо-влак гына пурэн кэртыт. Ты вэрыштэ ыштыдымэ-влакым, нуно ты совхозышто альэ колхозыштак ыштат гынат, пурташ ок күл.

Прэзылымэ пөлэмыштэ шокшыжо Цэльсий дэн 10 градус лэч шагал ынжэ лий. Йуж эрэ, йандар лийжэ. Садлан вэнтильатырым альэ йуж шупшшо труба укэ гын, окнасэ форточкым почын шинчыктыман.

Ты пөлэмышкэ тўж ушкалым прэзылымыж лэч ик кэчэ ончыч кондыман, сай прэзылымөнгө, вэр улоукэм ончэн, кум-вич кэчэ гыч вэс вэрэ кусараш күлэш. Вэр изэ гын, прэзылаш шогышо ушкал шукэм толэш гын, сай прэзылшэ ушкалым тувэч ончычыракат нангайаш лийэш. Чыла прэзылшэ ушкалым да ушочшо прэзым посна тэтрадэш сэрыман. Сэрмэ годым ушкалын номыржым, тўсыжым, ийжым, кунам прэзылымыжым ончыктыман.

Прэзылымэ лэч вара чэрланышэ ушкалым, вэтеринар күштымө почэш, вэр уло гын прэзылмэ пөлэмэшат кодаш лийэш. Сай изольатыр уло гын, тушко кусармэ сайрак лийэш.

Прэзым ыштымэ лэч вара ушкал йымач лавыргышэ олымым налаш күлэш, сүвүмат налман, вара тыдым чылажымат ты вэр воктэн күнчэн йамдылымэ лакыш шолэн, рок дэн пэтырэн шындыман. Ушкал йымалсэ олымым да лэкшэ сүвүм шолмөнгө, гидропульт гыч альэ вэдра гыч крэолин альэ моло вүд дэн шавэн дэзинфэксывлаш күлэш.

Прэзым кудалтымэ лэч варат пэш сайын гына эрыкташ, да дэзинфэксывлаш күлэш. Ты нэргэн күшан сэрэнна ильэ.

Прэзэ шочмөнгө тудым аваже нулыжо манын аваже күдыланак кодаш күлэш. Водаржым лэвэ вүд дэн сайын мушкын кукшо шовычо дэн уштын кодыман, тунам прэзылан лавра чизым шупшаш ок воч. Водарым кэчын кок кана шуйалтыман. Тунгалтыш кэчылаштэ прэзэ ышкэ аваже воктэн альэ изыш гына пэлнырак лийжэ, тунам тудо аважын пэш пайдалэ сай шөржым шупшын кэртэш.

Прэзылымэ вэрыштэ порадкым ончэн да күштылын **старшэ лүштышө** гына альэ ты паша ончаш лүмын шогалтымэ йэн гына кэртэш. Ты вэрыштэ ыштышэ-влак чыланат старшийым колыштыт. Кажнэ прэзылышэ ушкал да прэзыж дэк нуным ончаш икгаж палэ лүштышым шогалтыман. Кажнэ лүштышын йандар шовыржо, шовычыжо, адак вүд дэн шөрлан кок вэдражэ лийжэ.

Пөлэмым зоотэхник каласымэ почэш, палэмдымэ жапыштэ эрыктыман, тугак ушкалым лүштыман, прэзым йуктыман. Лавра олым да тэрыс изышат ынжэ чумурго. Прэзылымэ **пөлэмыштэ эрэлык дэн порадкэ** образцовой лийжэ. Тунам вэлэ колхоз дэн совхозышто прэзылымаш сай эрта. Прэзылымэ вэрым посна ышташ ок лий гын, обшо вэрыштэ ик ужашыжым йөнэштараш күлэш, туштат порадкым да эрэлыкым чот эскэрыман.

ПРЭЗЫЛЫМЭ ГОДЫМ ВЭТЭРИНАР ПОЛЫШЫМ ПУЫМАШ.

Сай туныктымо, моштэн ыштышэ санитар ушкал прэзылымэ годым тыглай вэтэринар полышым ышкак пуэн кэртэш, йёсё годым — врачым альэ фэльдшэрым ончычырак ўжаш колтыжо.

Пэш шуко ушкал айдэмэ полшыдэгэчак куштылгын да вашкэ прэзыла. Прамай прэзылымэ годым ушкалын прэзэ ышташыжэ ик монар час вэл кўлэш, прэзэ почэш йуваныдэ сўвўжат лэктэш. Ушкалын прэзылымашыжэ прамай кайа гын, тудлан нымогай



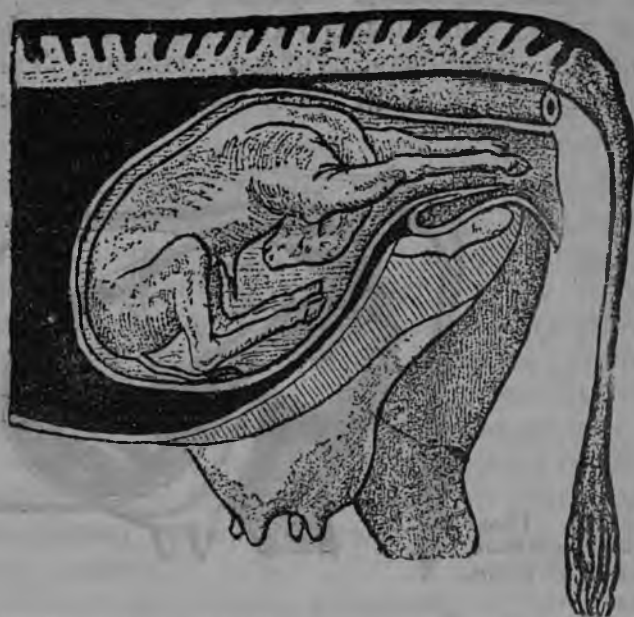
10-шо сўрэт. Прэзэ маткыштэ йонгылыш кийа. Ончыл йолжым пўгўртэн.

полышат ок кўл. Ты нэргэн гына ойгырташ кўлэш: тудо шокшо, кукшо, эрэ вэрыштэ прэзылыжэ, ушкал йымалнэ олым шукырак лийжэ.

Ушкал пэш кужаш прэзым ыштэн кэртдэ кийа гын вэлэ тудлан акушэр полышым пуыман. Молан кужаш прэзылэн ок кэрт? Прэзэ мўшкўрыштё (авакалта) йонгылыш кийэн лийэш, сандэн шўкалт лэктын ок воч. Прамай киймыж годым, прэзэ шочшашыж годым ончыкыла шойыл йолжо-влакым пўгўртэн пышта, альэ ончыл йолжо дэн вуйжым пырля пышта.

Шочшаш прэзэ мўшкўрыштө тугэ кийа гын, прэзы-
лымаш прамай (нормальнэ) лийэш.

Шочшаш прэзын иктаж йолжо альэ вуйжо маткэ
рожыш пурыдэ, көргыш пўгырна гын, тунам прэзы-
лымаш йөсө лийэш. Ушкаллан полшышаш вэрч прэ-
зын киймыжым төрлаташ күлэш, ушкал пэнгэштыл
нойэн гын, прэзым шупшын лукташ возэш.



11-шэ с ў р. Прэзэ маткыштэ йонгылыш кийа. Вуйжым пўгүртэн.

Йужо годым тыгат лийэда: прэзэ аваж көргыштө
прамайак кийа, тугэ гынат ушкалын калжэ ок шуто.
Тыдыжэ пэш шуэ лийэш.

Ушкал кужаш прэзылэн ок кэрт гын , ончычак
палаш күлэш: молан ок кэрт. Садлан прэзэ маткыштэ
кузэ киймым палыман. Акушэр полышым пумо го-
дым эн күлэш паша тыганьэ: пэш эрэн да эскэрэн

ыштылаш күлэш, укэ гын, ушкал маткыш чэрым йа лаврам пуртэн альэ эмгатэн кэртат, тунам ушкал чэрланэн колэнат кэртэш.

Сандэн прэзэ кузэ киймым палаш, ушкаллан полшаш пижмэ годым кидыштэ күчым пэш сайын пүчкаш күлэш, вара кидым вачыш шумэшкэ шовын дэн, шокшо вүд дэн мушман, мушмөнгө вазэлиным йыгман (вазэлин укэ гын, үйым альэ койам йыгаш лийэш). Тыгэ акушэр пашалан пижмэ годым кыдал йоткэ вургэмым йалт кудашаш күлэш, тунам шогылташ эркын лийэш, вургэмэтат ок лавыргэ. Эрэ шовыр (халат) уло гын, тудым чийэн шокшыжым күш шу-



12-ш э с ү р. Акушэр оңго.

мэшкэ кэргалтыман. Мушкын шүрэн йандарагдымэ кидым гына маткыш чыкэн прэзын кузэ киймыжым палаш күлэш.

Прэзым изыш түкалтэн пүгырнышө йолжым альэ вуйжым лукшашлан кидэш акушэр костыль манмым да онгым (пэтля) кучат. Ты онгым прэзэ йолэш пыжыктат, тунам шупшын лукташ куштулго лийэш. Ты пашам моштэн ышташ күлэш, кид вийат ситышашлык лийжэ.

Прэзын күлэш сэмын вочмыжым раш шиждэгэчэ тудым маткэ гыч шупшаш ок күл. Вашкэн ыштэт гын, прэзымат, ушкалымат пытарэт. Ушкаллан сани-

тар ышкэ полшэн ок кэрт гын, вашкэрак врачым альэ фэльдшэрым кондыман.

Ушкаллан полшышо санитар гына огыл, тудлан полшышо-влакат пэш эркын, йышт шогылтышт, ынышт кычкырлэ, ушкал лышкэ лавра вургэм дэн да лавра кид дэн ынышт мийэ.

Прамай прэзылымэ лэч вара сүвö вашкэ, ик-кок сутка гыч лэктэш. Ушкаллан зийаным ыштыдак сүвö кок суткашкэн коштын кэртэш,—тыгай годым сүвым чумурэн пидаш күлэш, ушкаллан ышкэ мэшатлэ. Сүвö 1—2 суткаштэ ышкэ ок лэк гын, тудым лукташ күлэш. Лукшашлан тыгэ ыштыман: кидым сайын мушкын вазелиным йыгаш, вара ольан гына, эркын гына ончыч ик кидым, вара вэсым маткыш чыкэн, сүвö пижмэ вэрым муын, ызын-изын сүвым маткэ лэч ойыраш төчат.

Сүвö лэкмэ лэч ончычат, варажымат маткым изэ куатан дэзинфэксэ вүд дэн мушман. Тыдлан шолын кап шокшо нарыш лэвышэ (кумло градус-нарэ) вүдым йамдылыман. Ту вүдэш маргансовкым (вүд волгыдо-йошкаргэ лиймэшкыжэ) альэ лизолым (вэдралан пэл стакан), альэ моло тарум врач кұштымö почэш йöрыман.

Ушкаллан прэзылымыж годым, варажымат прэзылымэ вэрэш польшым пуыман. Тугай вэр укэ гын,—иктаж моло йандар, шокшо вэрэш.

Ушкалым эмлымэ годым альэ акушэр польшым пуымо годым, атэ-влакым ончыч шокшо вүд дэн сайын мушман, нуным кэрэк кунамат эрэн, сайын кийыктыман. Вэтэринар пашалан ыштымэ халатым, шовычым, адак атым моло күлэшлан кучылташ ок күл.

ПРЭЗЫМ КОЛМА ГЫЧ АРАЛЭН КУШТЭН ШУКТАШ—ТЫДЭ КУГО ПАША.

У шочшо прэзэ-влак пэш пушкудо лийыт, сандэн нунылан чоткыдэмаш, таза тийын кушкаш чыла условийым ыштыман.

Изэ айза ганьак тылзаш прэзат эн нэлэ, эн шэк-ланымэ жапшым эртара. Лачак шочмын пэрвой тылызыштэ эн шуко прэзэ түрлө чэр дэн, удан ончымылан, сай пукшыдымылан колэн пыта.

Прэзэ колмашым изэмдаш, прэзым колма гыч кодаш — тыдэ сотсиалист корно дэн волык ашнымэ пашаштэ пэш куго политик паша улэш.

Ты нэргэн партий дэн правичылствын лұмын лукмо пунчалмутышт уло. Сандэн кажнэ колхоз, совхоз ончылно тыгай паша шога — **кузэ гынат** прэзэ-влакым аралаш, илаш кодаш.

Тыдэ — партий дэн правичылствын бойэвой дирэктивышт, тыдым шуктымо шотышто кажнэ колхоз, совхоз мутым куча. Совхозысо старшэ администратыр дэн вуйлатышэ гына огыл, кажнэ күтүзө, кажнэ лұштышө прэзым саклымэ шотышто мутым куча. Колхоз правлэн альэ шөр фэрмэ правлэн вэлэ огыл, волыкым, прэзым ончышо кажнэ колхозник ушкал прэзылымым сай эртараш тыршыжэ, шочшо прэзэ илэн кэртшэ манын ыштыжэ, нунат ты шотышто кугын отвэчатлат.

Прэзым удан ончымылан, йөрдымашын пукшымылан, ашнымэ вэр йөрдымылан прэзэ-влак чэрланат, колат гын, совхозысо титакан администратыр дэн пашазэ, колхоз правлэн дэн посна колхозник-влак сутыш вэрэштыт, тушак чот судитлалтыт.

Прэзылаш сай йамдылымэ шотышто да шошым лийшэ прэзым прамай ончэн кушташ кугыжаныш да коллектив озанлык-влакын посна тыгыдэ озанлык дэч вийышт, кэртшашышт пэш шуко. Сандэн кугыжаныш совхоз дэн колхозлан прамай кұшта: прэзылан посна озанлыкысэ ганьэ колаш эркым пуаш ок лий, тудым сайын куштэн шуктыман.

ПРЭЗЫМ ОНЧЫМӨ.

Прэзе-влаклан шокшо, волгыдо, йандар вэр-влак совхоз да колхоз йэда обэзачылнэ лийышт. Илымэ вэр сай лийэш гын, прэзе сай кушкэш. Уда, йүштө, вұдыжгышө, пичкэмыш, кысык, лавра вэрыштэ таза прэзым кушташ ок лий.

Прэзым ончаш ты пашалан йамдылалтшэ лұштышым альэ прэзе ончышым шогалтыман. Нунын кажныжылан ончаш ик тұшка прэзым пуман (вэрысэ шотым ончэн 15 гыч 30 прэзе мартэ). Ты тұшкам ончышо йэнг прэзе-влакын тазалыкыштан, сай куштымыштан отвэчатла. Совхоз альэ колхоз администратсэ кузэ ыштымым ончэн пашажым сдэлынэ шот дэн аклат монарат тудлан ончаш пумо прэзе-влак сай кушкыт, шагал чэрланат, шагал колат, — тунарат тудо совхозышто жалованьым шукырак налжэ, колхозышто паша-кэчэ шукырак чотлалтшэ.

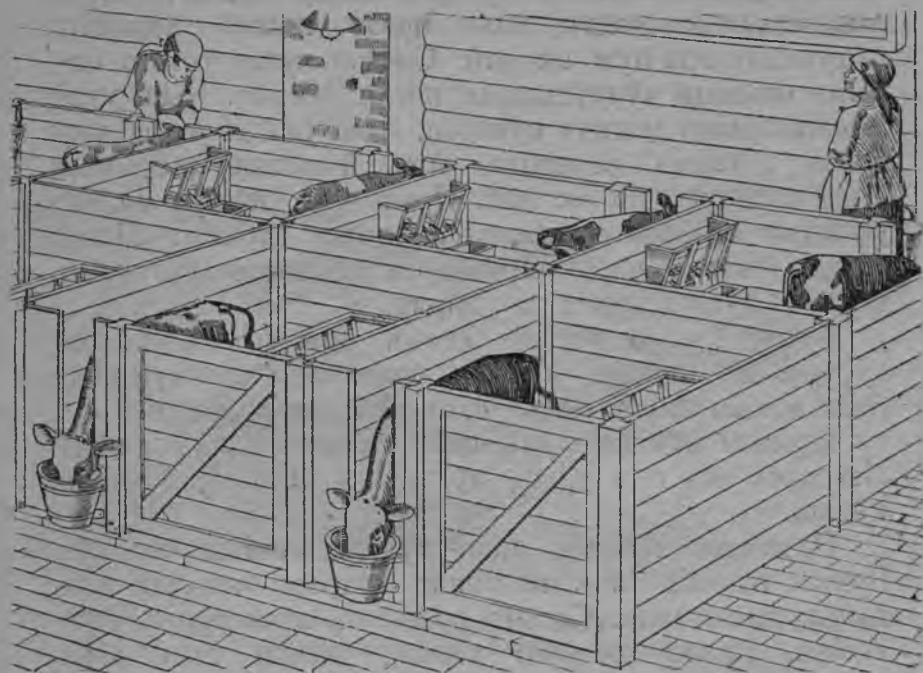
Прэзе ончышо (лұштышө) прэзым кузэ онча? Тудлан мом ыштыман? Ончычак прэзе ашнымэ вэрыштэ кэрэк кунамат йандар да шокшо лийжэ манын тырша. Садлан тудо, эр йэда эрыкта, конгаш олтыдэгэч йүштө лийэш гын, конгаш олта.

Конгаш олтымо годым ийкэчэ моганьым ончалаш кұлэш. Ийкэчэ пэш йүштө гын, шукырак олташ кұлэш, кэчэ лэвэрак гын, — шагалрак. Прэзе ашнымэ вэрыштэ шокшо кэрэк кунамат икгай лийжэ — пэш йүштат ынжэ лий, пэш шокшат ынжэ лий. Садлан тушто тэрмомэтр кэчыжэ. Тэрмомэтр лұштышылан прэзым кузэ пукшаш-йүкташ, монар олташ, шокшым икгай кучаш полша.

Тылызыш шудымо изэ прэзе-влаклан шокшо 15 градус лийжэ, иктэ гыч кум тылызаш-влаклан шагалрак — 12 градус кұлэш, кум тылызэ лэч кугырак-влаклан 8 градусат сита (чыла Цэльсий дэн ончык-

талтын). Шокшо тугай лиймэ тунам пэш күлэш, кунам йол йымалнэ сайын шаралтын огыл. Адак тыдымат каласаш возэш: прэзэ ашнымэ вэрыштэ шокшо лиймэ сай, тугэ гынат моча шокшо гай лиймэ ок йөрө. Уто шокшо дэн прэзэ чэрланэн кэртэш.

Прэзэ шогымо вэрыштэ шокшо гына огыл, йужшат йандар лийжэ манын сай йужым пуртэнак шогыман.



13-шо сүрэт. Совхозышто прэзылан ыштымэ сай вэр: кажнэ прэзэ посна пөлэмыштэ шога, кочмо вэдражат посна. Пэш йандар.

Кэчын конгаш олтымат пужлышо йужым лукташ полша. Окна-влакэш вентилятырым ыштыдэ кодаш йалт ок лий. Тудым ышташак күлэш, шэргат огыл, йөсат огыл. Эрдэн эрыктымэ годым вентилятырым почман, тудо укэ гын изышлан окнасэ форточкым йа ик окнажымак почман.

Прэзэ-влакым шокшо, чот пу альэ шун кўваран изэ вэрыштэ ашналтэш гын, нунын йымачышт кэчэ йэда лавыргышэ вакшышым налын уым пыштыман. Вакшмэ арвэр шагал гын, кўвар уда да йўштө гын, (мут гыч мландэ кўварна), тунам чыла шарымым удрэн налаш ок кўл, ўмбалсэ тэрысан лончыжым гына налын кышкыман, вара ўмбач кэчэ йэда у олымым вакшын шогыман. Прэзэ йымалан тошто лавыран вакшышымак кодэт гын, прэзэ илымэ вэрыштэ ныгунамат эрэ йуж ок лий. Сандэн кузат тошто шарымэ олымым чўчкўдынак погэн лукман. Чын, удад йөнэштарымэ мландэ кўваран, адак шагал ырыктымэ прэзэ ашнымэ вэрыштэ, йол йымалан шарымым чыла погэн налаш ок лий. Прэзэ-влак йўштө мландэ ўмбалнэ вичкыж олымышто кийэн кылмат. Прэзэ ашнымэ вэр монарат шокшырак да айрак ышталтын, тунарат тушто эрыкташ сайрак.

Прэзэ кочмо волым кэчын эрыктыман, кодшо кургым да шўкым луктын шолыман, кок-кум кэчэ йэда волым шокшо альэ лэвэ вўд дэн мушман.

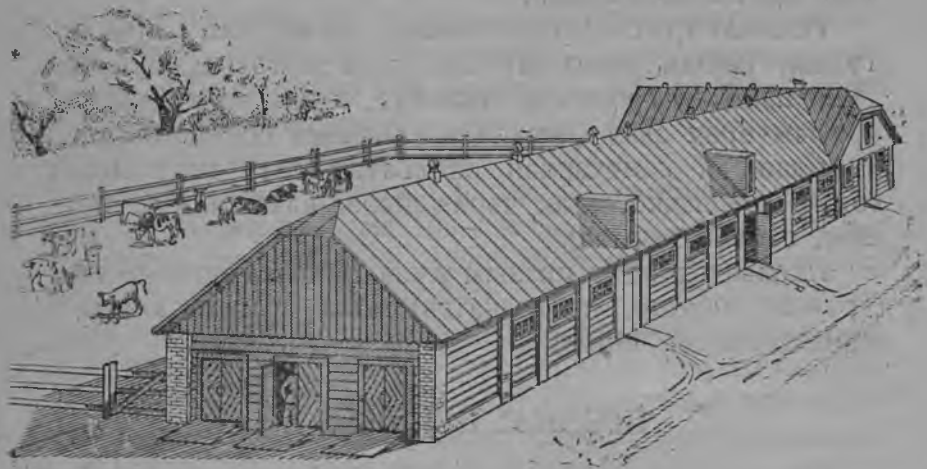
Прэзым йўктымө атэ чыла гонымат йандар лийжэ. Лаврарак атэ гыч прэзэ йўктымашым йалтак чараш кўлэш.

Прэзылан йўштө, ийан вўдым йўкташ ок кўл. Вўдым пэчкэш альэ ик монар вэдраш ончычак йамдылэн шындыман. Садыгэ прэзылан лэвэ вўдым йўктыман. Прэзэ шогымо вэрым, волым, адак атым гына эрэн кучымо ок ситэ, прэзым шкэжымат йандарын кучыман. Садлан тудым мэж лустра дэн альэ шоткодэн мэж почэш йыгаш кўлэш, пижшэ тэрыс дэн олымым эрыктыман, адак прэзэ пэш лавыргэн гын, лавра вэржым лэвэ вўд дэн мушкын, прэзым конга дэк лышыкырак кошкыш пыштыман.

Прэзэ ашнымэ вэрыштэ шаулаш, кычкыраш ок кўл. Прэзым ончышо йэн-влак прэзым ласкан ончышт, прэза айдэмэ лэч лўдшан ынжэ лий нуным

ончышылан ишаныжэ. Тышкэ йот йэнгым, адак во
льык альэ имнэ вича гыч викоқ лавра кэм дэн аль-
лавра вургэм дэн толшым пурташ ок күл. Лүшэ
тышө альэ прэзэ ончышо йандар шовыран (халат)
лийжэ, пурмыж годым йолжым ұштшө, прэзым
пукшымо лэч ончыч кидшым йандарын мушшо.

Прэзэ изыш кушмөнгө — кок тылзэ мартэ, шуқы-
ракат — тудым пөртончылко альэ отворыш кудалыш-
таш лукман (пэш йұштө огыл гын, мардэж укэ гын).



14-ш э с ўр. Совхозышто прэзэ ашнымэ пэр. Прэзэ-влаклар лэқтыи ку-
далышташ воктэижэ пэчэн шындаалтын.

Шошым жап шумөнгө, прэзэ ашнымэ вэр воктэн
пэчэн налман, тушко кэчывалым, кэчэ сайын ырык-
тымэ годым, ик монар часлан луктын кондыш-
таш күлэш. Ййкэчэ шокшо лиймэ сэмын прэзэ-вла-
кат тўнө кужаш коштышт, варажым нуно пасуш,
шудыш куснат.

Прэзым ончышо йэн нуным кэчын эскэрыжэ,
иктажшэ чэрланэн огыл гын, манын сайын ончэн

лэкшэ. Прэзэ кўмўл волэн коштэш гын, удан кочкэш йа йалт ок коч гын, кокыра йа пушкэдэш гын, шинчажэ кошта альэ коваштыштэ пўчмө палэ монь лийэш гын, тунам лўштышө администратсылан каласыжэ. Вара прэзым чэрлэ прэзэ изольатырыш кусараш, тушто тудым сай ончэн, эмлэн порэмдаш кўлэш. Чэрланышэ прэзым моло дэн пырляик вэрэшак кодаш ок лий, молат чэрланэн кэртэш. Чэрлэ прэзэ лэч кодшо вакшышыжым сайын погыман, волым мушман, адак вэтэринар альэ кўтым ончышо ончыктымо почэш дэзинфэкссылыман.

Изольатырысэ прэзэ-влакым посна йэнг ончыжо. Тудлан пашам моло лэч кок кана шагалрак пуыман. Тудо пашажым пэш сай ыштыжэ, чэрым ынжэ шалатэ, прэзым врач альэ фэльдшэр каласымэ почэш мушшо, нунылан да санитарлан изольатырыштэ ыштымышт годым полшыжо, адак чэрлэ прэзэ-влакым пэш тыршэн, сайын ончыжо.

Изольатырыштэ прэзым кузэ ончымо правил-влак (эрэлык, шокшо, вентильатсэ) чыла прэзым ашнымэ вэрысэ ганьак лийман.

ПРЭЗЫМ ПУКШЫМО.

Прэзым кузэ лийэ тугэ, ныма пландэ, порадкыдэ пукшаш ок лий. Прэзым пукшымаш — куго паша. Моштэн пукшэт гын, прэзын тазалыкшат сай лийэш, вийынат кушкэш. Совхозышто прэзэ пукшымо порадкым старшэ зоотэхник ышта, колхозышто — райколхозсойуз зоотэхник. Нунын ыштымэ порадкым шонымэт сэмын вашталташ ок лий, кўштымыштым чыла тўрыс шуктыман.

Прэзым тыгэ пукшаш лийэш: йа лўштымө годым аваж чизым шупшыкташ, йа аваж лэч йалт ойыралтэш гын, ышкэ йўкташ. Зоотэхник мо сэмын кўшта, ту сэмын ыштыман.

„Скоговод“ совхозлаштэ зоотэхник-влак адак кок прэзылан ик ушкал водарым шупшыктат. Тунам ты ушкалым огыт лүштö, вэс ушкалжын шөржö чылажат лүшталтэш.

Прэзым кэрэк могай йөн дэн пукшэт гынат, ончычак порадкэ күлэш. Ушкалымат, прэзымат номырлаш күлэш, тугэ нуным пулаштараш от тўнал. Прэзым кэчынат ик жапыштэ, нормо дэн пукшыман. У шочшо прэзылан шöрым кэчэш нил кана лэч шагал огыт пу, кугырак прэзым кум кана пукшат. Прэзэ ашнымэвэрыштэ прэзэ списокэ кэчыжэ, тушто могай прэзэ, могай ушкал лэч, кунам шочмым ончыкталтшэ. Чыла годымат прэзылан шöрым списокэ дэн пуыман, — эрэ садэ ик прэзэ гыч тўналын спискыштэ ончыктымо пытартыш прэзэ дэн чарнаш күлэш.

Шöрым чыла годымат ик жапыштэ йўкташ тўналман. Тугэ ыштэт гын, кажнэ прэзэ шöрым эрэ ик жапыштэ, ик часыштэ йўаш тунэмэш, — тыдэ прэзэ тазалыклан пэш күлэш йөн. Прэзэ шöрым тачэ ик жапыштэ йўэш гын, эрла — вэс жапыштэ, кумышто — адак кумышо жапыштэ, тунам прэзын изэ мўшкўржö шöрым сайын витарэн ок кэрт, тугэ лиймөнгö прэзэ чэрланэн кэртэш. Прэзылан шöрымат, моло кочышымат сайым, йандарым, лэвэм пуыман.

Кокымшо күлэш правилэ тыганьэ: прэзылан шöрым нормо дэн пуыман. Шöр шагал пуалтэш гын, прэзэ шужэн йавыга. Шöрым уто пуалтэш гын, мўшкўржö кошташ тўналэш. Шöрым монарэ да кузэ пушашым зоотэхник каласа. Кажнэ прэзэ ашнымэ вэрыштэ прэзэ списокэ кэчыжэ, тушак тыгай шотым ончыкталтэш: кажнэ прэзылан икканаштэ да кэчэш монар шöр күлэш, адак шöрым могай часыштэ йўкташ күлэш. Прэзым пукшымо кумышо правилэ тыганьэ: эрэлыкым эскэраш. Прэзым аваж дэк колталтэш гын, чыла годымат ончыч ушкал водарым сайын лэвэ вўд дэн мушкаш күлэш.

Прэзым атэ гыч пукшалтэш гын, атэ пэш йандар лийжэ. Садлан атым кэчэ йэда шокшо вўд дэн мушман, вара сайын коштэн эрэ вэрыш пэтырэн пыштыман. Атэ күлэш лиймөнгө, ончыч лэвэ вўд дэн шўйалтыман.

Атэ лавран лийэш гын, ушкал водар лавра лийэш гын, прэзэ түрлө чэр дэн чэрланэн кэртэш, сандэн эрэн кучышашым ныгунамат мондаш ок күл.

Прэзэ шөр дэн гына ок пукшалт. Шочмыж лэч вара кок арньаш лиймөнгө шөрын ик ужашыжым сэпаратор шөр дэн вашталташ лийэш. Прэзэ кушмо сэмын ўмбалан шөр пумым ольан-ольан изэмдэн мийаш лийэш, тудын олмэш сэпаратыр шөрым да шоктышым шукурак пуэн шогыман. Тыгэ ыштымэ пэш күлэш, прэзылан шөр шагалрак пыташ тўнгалэш гын, ўйыш савурэн альэ шөрым оласэ копэративыш ужалаш шуко кодэшыс.

Прэзым эртак ўмбалан шөр дэн пукшымо огэшат күл. Ту шөрым вашкэ сэпаратыр шөр дэн, шоктыш дэн, моло курго дэн вашталташ лийэш. Прэзым кэрэк могай йөн дэн пукшэт гынат кум тўн правилым обэзачылнэ шукташ күлэш.

Пэрвой—прэзым чыла годымат ик жапыштэ да палэмдымэ порадкэ дэн пукшаш.

Кокымышо — шөрым да моло кургым кэрэк кунамат нормо дэн, сайым, лэвэм пуыман.

Кумышо — пукшымо годым эрэлыкым чот эскэраш: атэ, ушкал водар, лўштышын кидшэ да вургэмжэ, адак вол чылажат йандар лийышт.

Прэзым моштэн пукшэт гын, таза лийыт, сай кушкыт.

Удан пукшэт гын, атэ шөр да вол лавра лийэш гын, прэзэ чэрлана, кола.

Тыдым кажнэ совхоз пашазэ, кажнэ колхозник чот умлыжо, изышат ынжэ мондо.

ПРЭЗЫН ВАШТАЛТШАН ЧЭРЖЭ-ВЛАК,

Прэзын куснышо чэржэ-влак пэш лүдмашан улыт. Вашталтшэ чэр дэн совхоз, колхоз, адак посна озанлык-влакыштэ пэш шуко прэзэ пытэн, чотлэнат от шукто. Йужо совхоз дэн колхозышто кодшо тэлэ дэн шомым вашталтшэ чэр дэн чыла прэзэ чотын пэлыж нарэ пытыш. Сандэн ту чэр-влак нэргэн кажнэ совхоз пашазэ, кажнэ колхозник раш шинчыжэ, нунылан шарлаш эрыкым ынжэ пу.

Прэзын вашталтшэ чэржэ шуко. Эн осалжэ—ош пушкэдыш, адак шодо кылмымэ. Тыдын ваштарэш от кучэдал гын, озанылыкысэ чыла прэзат вашкэ гына колэн пыта,

Ош пушкэдыш. Ты чэр дэн чэрланышэ прэзэ шочмыж лэч вара шукат ок илэ кийаш тўнгалэш, кумулжо вола, вишкыдын тўгө лэкташ тўнгалэш, ошалгэ нарынчэ альэ ошо лийэш. Вара чот пушкэдаш кырша, пушкэдышыжэ пэш шакшын ўпшалтэш, ош тўсан лийэш (сандэн к ош пушкэдыш манылтэш). Ты чэран прэзэ пэш вашкэ—ик монар кэчыштэ кола. Ты чэрым порэмдаш пэш йөсө, чэрлэ прэзылан пэш шагал годым полшаш лийэш.

Тыгай чэр лэкмэ годым мом ыштыман?

Чыла чэрлэ да чэрлэ гай койшо (кумулдымо, пушкэдшэ, шокшо капан) прэзэ-влакым вашкэ гына ойырэн изольатырыш пэтырман. Ты чэр пэш куснышан, сандэн чэр шаланыдымашын чыла йөнымат муаш тыршыман. Садылан вэрч изольатырыш, чэрлэ прэзэ-влак дэк иктымат пурташ ок лий, дэзинфэксым чўчкыдын ыштыман, чэрлэ прэзым ончышо йэн лўмын посна халат дэн йол чийэмым чийыжэ, лэкмыж годым кудаш кодыжо.

Пушкэдыш чэр лэкмэ прэзэ-влак шогымо вэрыштэ пэш чот эрыктыман, йол йымалан шарымым погэн чыла йўлатыман, кўварым, пырдыжым, волым

конан шокшо вүд дэн мушкаш альэ звэскам шаваш күлэш.

Чэрлэ прэзэ-влакым вэтэринар ончыктымыла сайын эмлыман.

Ош пушкэдышан прэзэ моло прэзэ дэк кайыды-машын, кажнэ у прэзым ик монар кэчышкэн изольтырыштэ кийыктыман. Тудын таза улмыжым палымөнгө ижэ моло прэзэ дэн ушаш лийэш.

Тыгай осал чэрым лэкшынак пытараш тыршыман: эркынчэн шуэш гын, тудын дэн кучэдалаш йёсö лийэш.

Чэр лэкдымашын прэзым сайын ончыман, моштэн пукшыман, вэтэринар правил-влакым изышат торэш-ланыдэ шуктыман. Тыгэ вэлэ осал чэр-влак лэч аралал-таш лийэш.

Аламан ончымо годым — лавыран, йүштö вэрыштэ шогыктымо годым, адак удан пукшымо годым прэзылан вашкэ вашталгшан шодо чэр пижын кэртэш.

Шодо чэр дэн чэрланышэ прэзэ кокыраш, йавыгаш тўнгалэш; пушкыдэмын ольан-ольан кола.

Ты чэр ваштарэш, ош пушкэдыш ваштарэш кучэдалмэ ганьак кучэдалман. Чэрлэ прэзым изольтырыш лукман, ожсо вэржым пэш сайын эрыктыман да дизенфэксылыман. Прэзэ-влак пырля шогымо вэрышкэ изольтырыштэ ик жап эскэрыдэ у прэзэ-влакым пурташ ок күл

Чэрланымаш палдырнымэ йэда санитар ту прэзын кап шокшыжым виса. Капшэ пэш йўла гын, ту прэзым пэш вашкэ ойырэн вэтэринарлан класыман.

КОЛХОЗНИК ДЭН КОЛХОЗНИЦА-ВЛАК! ПРЕЗЫЛЫМАШЫМ САЙ ЭРТАРАШ ЧЫЛА ВИЙЫМ МОБИЛИЗОВАТЛЫЗА! ТЫ ПАШАН ОНЧЫК КАЙЫМЫЖЭ — МЭМНАН СОТСИАЛИСТ КОРНО ДЭН ВОЛЫК АШНЫМЭ ФРОНТЫШТО ОНЧЫК КАЙИМАШНА ЛИЙЭШ!

ВУЙЛЫМАШ.

мог.

Шошым презылымашым большевикла йамдылена . . .	3
Презылымаш планым ыштымэ	5
Туж ушкал-влаклан вэрым ыштымэ да йөнэштарымэ .	7
Ушкаллан изольатыр дэн презылымэ пӧлэм - влакым ыштымэ	11
Туж ушкалым ончымаш	14
Ушкалым котыр дэн йашчур лэч аралыза	19
Презэ ашнымэ вэрым ыштымэ да йөнэштарымэ . . .	21
Молан презэ изольатыр кӱлэш	23
Презэ изольатырым кушак да кузэ ыштыман	24
Ушкалын куснышо чэр дэн кудалтымыж дэч аралалтса	25
Кудалтышэ ушкал дэн мом ышташ	27
Презылымашлан кадрым йамдылымэ	28
Пашам прамай организоватлэт гын, презылымашым сай эртарэт	30
Презылаш вэтэринар полишым пумашым йамдылымэ да организоватлымэ	31
Вэтэринар аптэчкыштэ лийшаш ўзгар-влак списокэ . .	33
Презылымашым кузэ прамай эртараш	34
Презылымэ пӧлэмыштэ пашам организоватлымэ . . .	36
Презылымэ годым вэтэринар полишым пуымаш	39
Презым колма гыч аралэн куштэн шукташ — тыдэ ку- го паша	42
Презым ончымо	44
Презым пукшымо	48
Презын вашгалтшак чэржэ-влак	51

СТАВИТЕЛЬ

[The following text is extremely faint and largely illegible. It appears to be a long list or a series of entries, possibly containing names and dates. The text is organized into several columns and rows, suggesting a structured document like a ledger or a list of entries.]

С. 12

82128

1971

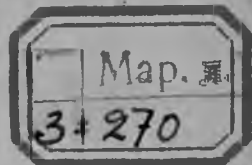
1971

1.05M		
7.5-8		

M

Акшә 25 ырш.
Цена 25 коп.

9001 —



К. П. АНДРЕЕВ — Весенний отел.
Подготовка к весеннему отелу и организация его
в совхозах и колхозах

Марийский язык (восточное наречие)

СЕЛЬКОЛХОЗГИЗ