

Н 27-10
15

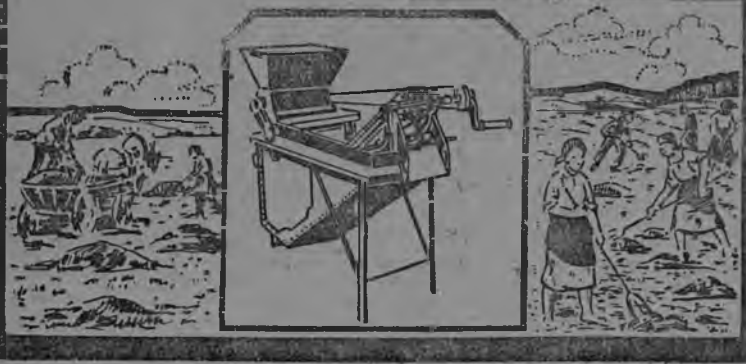
М. Мелихов
3-680



П. Н. МЕЛИХОВ

КУЛУСЬ КОДА НАЗЁМ

Г.П.Б. ...
Литр. ...
Арт № 3110



Ц Е Н Т Р И З Д А Т

МОСКУ

1931

Н:
11

030

Си
мас
чре

тк
де
ер

вя
ек
их

ды
ков

сяд
ния
ини

гад:
зай
зон
кол

ез
зат
кол

ИНГОЛЬДЕНЬ ВАЛ.

Сёронь шачемань кеподемс улихть лама способт. Синнь ёткстост васенця вастть заньцесы назёмондамась. Апак назёмондак миннь якшама ширень модась трокс цебярь сёрот аф максси.

Сембодонга оцю васта заньци удобрениятнень ёткста наземсь. Аф кржа васта заньцихть минеральной удобрениятневок. Но осалсь тясая, што назёмсь и минеральной удобрениятня ламода аф сатнихть.

Эрь хозяйстваса минь содасаськ, што эряйхть вякай ёрдафкст, конат пяхкоделезь назёмонь ашеконь. Нят ёрдафксня пцтай сякокс тевс аф путнихть.

Нят ёрдафкснень ёткста сембодонга асувонь кандыкс арси кулусь, но соннь ёрясазь пцтай наголь коза повсь.

Питательнай веществань пяльдя кулусь арси аф сяда уцес удобрениякс лия сонденза питни удобрениятнень коряс, хоть сявомс калийнай салть и канинить.

Велень хозяйствать одукс, социалистическайкс ладямстонза, марнек райотнень флангс марстонь хозяйствас пуроптомстост, ошень малава оцю совхозонь перень пуроптомста, кизефкссь кулуть тевс долдаманц колга арси клёк вастокс, оцю значениякс.

Эряви ладямс хозяйствань вятемась станя, штоба лезевок эсонза зря тевфтема афоль юмся. Хозяйствать производительнозенц кеподемста эрявихть тевс лоямс сембя тиешка тевфнемь (возможности).

Тяфтания хозяйстватня васендакигя эрявихть ладямс совхосненди, марстонь хозяйстватненди, велень хозяйствань кооперативнай об'единениятненди. Совхосня, колхосня, велень хозяйствань кооперативнай об'единениятня улест тевонь ушедыкс и кеподема востокс кулувонь прдама-кочкама, ванфтома и эрявикс васц путома тевса.

Тейст эряви няфтемс сембя перьфкаст эряй-ащи сокай ломатненди, конат нингя аф ащихть марстонь хозяйстваса, тя мероприятиять асувонц и марстонь работать цебяренц. Тя тевть няфтемста эряви лацкас ладямс социализмань фкяфкянь ётама тевсь (соцсоревнованиясь) и агроминимумсь.

КОДАМА ПИТАТЕЛЬНАЯЙ ВЕЩЕСТВАТ АФ САТНИХТЬ КАСЫКСТИ И КОСТА СОН СИННЬ СЯВОНЦЫНЯ.

Всякай касыксьь бта эрек. Сон касы, панжы, максы видьмот, — ламолгоды (размножается) и кулы. Сяннь ингса, штоба касыксьь касоль и максоль видьмот, тейнза эряви, кода сембя эряйхненди, лямбя, валда, летькя, кожф и ярхцама пяль.

Ярхцама пяльть касыксьь сявонцы кожфть эзда сопанзон вельдя и модаста унксонзон вельдя. Кожфлта лопанзон вельдя сявонди эстейнза углерод, мзярда сявонди угольной кислота. Аф сатышкас угольной кислотась мзярдовок аф эряй, сон прокс сатни.

Модаста касыксьь унксонзон вельдя сявонди тяфтама клёк питательнай веществат: азот, фосфор, калий, кальций, магний, сера (палы кандол) и кшня.

Азоць—газ, конац эряй кожфть эса. Сон модати повонды кожфть эзда и ащи лия шоворкс мархта. Тяда башка, кожфть эзда сявондеви азоць сельмоса аф няеви веществань вельдя — бактериятнень вельдя, конат эряйхть кой койн мхкынидсь унксонзон эск

каты, варсынь прятъ, люпинать, сераделлатъ, люцер-
нать, донникть, пократнень (бабань снафнень), снавть,
чечевицать и лиятнень эса.

Фосфорсь аныцек сонць скамонза природаса аф
эряй. Фосфорть эзда тиендихть сардонят. Фосфорда
лама эряй кой кодама кевса—фосфорица и апатица.

Калийсь аныцек сонць аф мушендови, аф эряй.
Соннь эздодонза лама эряй каиница, сильвинитть эса
и кулуть эса.

Кальцийсь. Кальцийть эса лама извезда.

Магнийсь аныцек сонць природаса аф мушендови.
Ланга няемс сон бта акша серень шири шави. Це-
бярьста палы кожфса, максы стама валда, што ланг-
озонза аф вановат. Эфтерь лама эряй кой кона из-
вестнякнень эса магнияда.

Серась — палы кандолсь, эряй эхерь сонць скам-
онза и шёряфста лия тела мархта. Серась ащи туюжа
вельдя. Кой коста эсонза пчкафнихть жуватань
урмат, лиякс азомс, сяряди жуватат.

Кшнесь—металл, конань минь васьфнесаськ эрь шиня.

Сембя азф веществатня: азоць, фосфорсь, кал-
ийсь, кальцийсь, магнийсь, палы кандолсь (серась) и
кшнись, видеста касыксти аф молихть. Тя или тона
кодамовок шёряфкс мархта, лия вещества мархта,
синь васенда солайхть модань летькть эса и аныцек
эста пачкодихть касыксти унксонзон вельдя, а лиякс
мярьгомс унксонзон кувалмос.

Кальцийда, магнияда, палы кандолда, кшнида эряй
модаса эфтерь лама, конат сатнихть касыкснень андомс.

Азоць, фосфорсь и калийсь, а сядонга пяк ку-
нардонь соксеф вача осал модаса аф сатнихть.

МЗЯРА И КОДАМА ПИТАТЕЛЬНАЙ ВЕЩЕСТВАТ ЭРЯВИХТЬ КАСЫКСТИ.

Аф эрь касыкссь анай тыара азот, фосфор и кал-
лий. Фиди ~~касыкссь~~ сядондихть, сяда лама питатель-

Касыкснень лемсна	Сёронь шачемась фкя гек- тарста центнерса	Мзяра сявондихть модаста (килограммаса)			Приме- тафкс
		Азотга	Фос- форда	Ка- лийда	
Розь сёксень: видеф					
зёрнада	10	17,6	8,5	5,8	
шюжарьда	20	8,0	5,0	17,2	
Сембоц	—	25,6	13,5	23,0	
Пинем:					
зёрнада	12	21,1	8,2	5,8	
шюжарьда	18	10,8	5,04	29,34	
Сембоц	—	31,18	13,24	35,14	
Шуж:					
зёрнада	10	16,0	7,8	4,7	
шюжарьда	20	12,8	3,8	21,4	
Сембоц	—	28,8	11,6	26,1	
Илянас:					
видьмода	3	9,8	4,0	3,0	
шюжарьда	12	—	5,0	11,6	
Сембоц	—	9,8	9,0	14,6	
Модамарь:					
модамарьда	80	27,2	12,8	47,4	
нетькста-лопада	25	12,2	4,0	10,7	
Сембоц	—	39,4	16,8	57,1	
Жуватань авдома ряпс:					
ряпста	225	40,5	18,0	108,0	
лопада	60	18,0	6,0	27,0	
Сембоц	—	58,5	24,0	135,0	
Андомс варсынъ пря ти- шенди	35	62,3	18,5	89,6	
Вика тишенди	30	68,1	18,6	59,1	
Лятыф лавгонь тишя	10	15,5	4,3	16,0	

най веществат, омбонция—вяда кржа. Финц касыкс-
ненди аф сатни фкя кодамовок питательнай веще-
ства, а омбонценди лия кодамовок.

Алула таблицась няфнесы, мзяра и кодама касык-
сонди эряви азот, фосфор, и калий фкя сёронь ся-
вомс фкя гектарста.

Тя сёрматф таблицаста няеви, што аш стама ка-
сыкс, конанди ба афоль эряв азот, фосфор и калий
и эрь касыксь сявонцыня модаста станя, мзяра
тейнза эряви.

Сембода пяк приметакшневихть мода марсь,
турнепсь, ламбама ряпсь, варсынть прясь и викась,
конат сембода пяк сявондихть калий.

КОДАНЯ МАКССЕВИХТЬ КАСЫКСНЕНЬ АНАМАС- НОН КОРЯС ПИТАТЕЛЬНОЙ ВЕЩЕСТВАТНЯ.

Сяс, штоба ламоня' максомс и пяшкодемс касык-
снень анамаснон азоца, фосфорса и калийса, тиен-
дихть кафта способса.

Васенця способь — урядакшнесазь, лац соксекш-
несазь-инзакшнесазь кода эряви модать. Модать лац
сокамдонза-инзамдонза меля азоць, фосфорсь и ка-
лийсь тѣждяста сявовихть касыксненди модаста, а
кальдявста урядаф модаса осалста макссихть пря ся-
вомс касыксненди.

Но аньцек модать цебярьста соказы-инзась аф
ули кода кеподемс прокс сёронь шачемась. Эрь сё-
ронь сявомать мархта минь сявонттяма модать эзда
питательнай веществат. Кда нят веществатня аф ул-
ихть мрдафтфт модати, модась валом-валом осалгады
и кармай макссема пингонь ётазь кржа сёронь шачема.

Штоба кеподемс сёронь шачемать, эряви аф ань-
цек цебярь сокама-инзама, но и назёмонь путома.
Модать назёмондамста минь пяшкочнесайнек пита-
тельной веществатнень запазнон, конат ульсть ся-
вфтъ модаста ингольдень видеф сёроса.

Содаф, што касыкснеңди азотонь, фосфоронь и калийнъ максома способь ащи тьса, мзярда модати путневи всякай назём.

Азоць модати путневи селитраса или серноокислай аммонияса.

Фосфорсь путневи модати пакарь почфонь видезь, фосфорит почфонь и томасшлаконь видезь.

Калийсь путневи калийнай шёряфксонь видезь, сявомс калийнай салтъ, каиниттъ, и шуроста кой мзярда кулувонь почедозь.

Но улихть и тяфтама назёпт, конатнень эса улихть нят сембя колма азф веществатня, лиякс азомс, азот, фосфор и калий. Тяфтама удобренияңди лувондовихть всякай назёмсь и компосць (свякай ёрдафкс).

Ули стама удобрение (назём), конань эзда касыкссь мезевок аф сявонди, аф азот, аф фосфор, аф калий, но ся назёмсь солафнесыня модаса ащи веществатнень, и соламда меля касыкссь тёждяста сявсыня модаста питательнай веществатнень. Тяфтама назёмсь—извезсь.

Сембя минеральной и аф минеральной назёпнень (удобрениятнень) ёткта сембода цебярь асувонь максысь—кардонь назёмсь, конанц эса улихть сембя питательнай веществатня, конат эрявихть касыксти. Назёмсь касыксти аф аньцек ярхцама пяль максы, но цебярьгафцы сонценнга модать. Сёвоню модась, конанди мярьгихть стака мода, назёмть сьонедат почаналгады, ляпоми, а шувару модась тиендеви фкяфкяңди педиста. Назёмть нактадомдонза меля модати пуромихть накатктст (перегной), конац модать равчкофцы. А равжа модась сяда эжи, аф равжа модать коряс. Сяс и содави, што назёмсь модать тиенцы лямбоста. Перегнойсь сякокс жа кирьни эссонза лама модань летья. Сяңнь ингса назёмса назёмондаф модатня аф сяшкава куроқ коськихть и аф пяк пичедихть мани (пиземфтема) пингоня. Назёмса

назёмондаф модась арай ёмбла покольнянь. Тяфтама модать потмос лац сувай пизем вещь, соннь потмозонза сувай лац кожфсь, кона арси пяк эрявиксонди касыксть унксонзонды. Сяда башка, фасца назёмть мархта модати путневи лама эрек веществат—бактерият, конат страфнесазь, м. наксафнесазь сяда пяк перегнойть и пуропнихть модати селитра.

Назёмда меля цебярь удобрениянди лувондови композиць, конань эса улихть стама жа свойстват, конат арсихть эрявиксонди, кодапт назёмть. Извесць юмафнесыня модать осалонь канды свойстванзон (кислотность) и лезды тиёмс кой кона веществатнень станя, кода касыксти тёдьяста сявовихть модаста эстейнза ярхцама пяленди. Сонцень извёсткать питательнай вещьэстванза аш.

Минеральной назёпня арсихть фкя ширьдень назёмкс, лиякс азомс, стама назёмкс, конат максихть касыксненди аныцек фкя кодамовок вещества, ярхцама пяль. Синнь эсост ули аныцек или фосфор, или азот, или калий. Штоба минеральной назёпня максольхть сяда лама асу, эряви, штоба модаса свойстватня улельхть сяда цебярхть. Васендакигя модаса улеза сатомшка перегной.

Перегнойфтема модась осалста кармай кирьдема летькть, лац аф кармай ноляма модати кожфть, лац аф эждеви и ст. тов. Миннь облазень условияса минеральной назёмса сашендови назёмондакшнемс снарда, мзярда хозяйстваса аф сатни назёмсь, эста синь молыхть назёмти лездоманди.

Но марнек хозяйстваса назёмда пуромкшни кржа. Пяшкодемс назёмонь аф сатомать минеральной назёмса аш кода сяс, мес синнь аф наголь улихть кода сатомс — рамамс.

Сяка пингоня лама вастова пяк лама кочксеви кулуда, яашка азомс завотнень малава. Кулуфт кочсихть эрь хозяйствасонга. Но кулусь аф. ноляви тевс, а юмси-арси сон стак ащемда.

Тяфта тиёмась лисенди сяс, мес сокай ломатня аф содасазь сяньн, што кулусь арси питнидонга питни назёмкс, што соннь мархтонза уликода назёмондамс модась рамаф назёмонь эземс.

КУЛУСЬ, КОДА НАЗЕМ.

Кулусь арси энъ клёк калийной назёмкс. Кой кона кулусь аф сяда ашу калийнь пядья минеральной удобрениятнень корясь, сявомс хоть калийной салть или каинитть.

Рамаф калийной удобрениятнень корясь, кулуть цебярь вастоц ся, што калийда башка кулуть эса ули фосфор и известь, конат аф эряйхть мишендеви калийной назёпнень эса.

Штоба шярьккодемс и содамс, кодама кулуса, мзяра питательной веществада, тяньн ингса тийф таблица (ванк 11-ця лопаширеса).

Шюжярь кулуть эса калийда сембода лама. Шуфтонь кулуфнень эзда калийда сембода лама келувонь, буконь, тумонь, пичень и кузонь пенгянь кулуть эса.

Фосфорной кислотада сяда лама шюжярь кулуть, келувонь и кузонь пенгянь кулуфнень эса.

Извёскада сяда лама пенгянь кулуфнень эса и торфонь кулуть эса.

Торфонь кулуть эса лама извёскада, но соннь эсонза кржа калийда и фосфорда. Сяс торфонь кулуть эряви почерямс модати, кода извёскань назём.

Кев цятконь кулуть эса фосфорда и извёскада ёфси аф лама, сяс тя кулуть аф мярьгондихть путнемда назём эземс.

Кулуть эса кой мзярда калийда сяда лама улэнди назёмнеконь корясь, а извёскада ламода сяда лама.

Кулуть эса фосфорда сяда кржа фосфорно-кислай минеральной назёпнень корясь.

Но эряви мяляфтомс, што таблицаса няфтьф кулуть эса калийнь, фосфоронь и извёскань полатня

Кодама, мезень кулуфт	Сяда пола кулуса эряй:		
	Калийда	Фосфорн. кислотада	Извѣсткада
Розь шюжарь кулуса .	19,24	5,14	8,58
Шуж " " .	22,85	4,48	7,77
Пинем " " .	22,12	4,69	8,86
Вика " " .	14,20	6,10	35,25
Келувонь пенгянь " .	17,85	5,07	61,55
Пичень " " .	10,05	2,83	46,14
Кузонь " " .	10,02	4,12	40,49
Торфонь " .	0,50	1,20	45,70
Кев цятковь " .	0,20	0,20	3,50

эряйхть аныцек чистой кулуть эса, лиякс азомс, мзярда кулуть эса кодамовок лия шоряфкс аш.

Но кда сявомс кулуть ёткаса цяткнень, шуварх-нень и лиятнень, то фосфоронь, калийнь и извѣстканы полада ули сяда кржа. Танга тя лисенди эстонга, мзярда пенгятня эряйть или сиря шуфтонь или одонь, кодама пенгянь кулусь и коса сон ванфневи уштомдонза инголя и ст. тов.

Сяс, мзярда кулусь путневи модати назѣм эземс, то фосфорть, калийть и извѣсткаты поласна лувомстост эрявихть сявомс сяда кржаста, таблицаца няфтьфнень коряс.

КУЛУСЬ ВАНФЦЫ ЭСЬ ЦЕБЯРЬ ШИНЦ (КАЧЕСТВАНЗОН) АНЬЦЕК ЭСТА, МЗЯРДА СОН ВАНФТОВИ ЛАЦ.

Кулуть эса калийнь, фосфоронь и извѣстканы полатнень кржасна или ламосна лисенди сянь корява, мзяра всякай шоряфкс кулуть эса, кодама шуфтонь

кулусь, коса кирьнефть пенгятня и ст. тов. Сяда башка, аф сяда ёмбла значенияц эряй кулуть ванфтоманцка.

Кда кулуть ванфтомс апак вельхтяк васца, а сядонга пяк эста, мзярда кулусь начфневи пизем веца или кодамовок веца, то сон пяк полафневи.

Пизем вець кулуть эзда штасы сембя калиить, конац ветть мархта марса арайхть щёлокок. Сякок жа пиземсь шюдесы фосфорнай кислотаткья кулуть эзда. Пизем веца начфтф кулуть ули кода модати почерямс аныцек кода извёсткань назём и кода фосфорнай назём.

Штоба кулусь афольхцень юмафня эсь цебярь шинзон, соннь эряви лацкас ванфтомс. Кулусь эряви веляфнемс башка стамка шуфтонь ящекс, конань улеза вельхксоц. Потма ширьдя ящексь улеза шавф жесца. Потма ширьдя шавонцазь ящекнень жесца сяс, штоба афоль тиев пожар; ламоксть лисенди станя, што кулуфнень каямста повондыхть эрек цяткт кулуфнень потмос. Сяння ингса и эряйхть пожархт, мес ящекня апак таватт жесца потма ширьдя.

Кулу мархта ящексь эряви путнемс коскья васц станя, штоба тоза афоль моль костоцга вець. Кода ящексь кемоста ба афоль уль тийф, сембя сякок вець может сувамс потмозонза.

Сяс, штоба кулуть явфтомс лия шоряфкснень эзда—кевнятнень, шувархнень эзда и ст. тов, эряви тиёмс ящеконь таватксть алу сюфтем, конань пачк кайсемс ящекти кулуфнень.

Ящекть оцювонц-ёмбланц тиёмс сяньн корява, мзяра кулу пуропневи хозяйстваса. Фкя кубической метрати ($\frac{1}{10}$ куб. сажень) кулуда тьялги 4,5 центнерста 6 центнерс (27,5—36 пуд).

Кда лувомс тяньн, што пенгянь кулуда лисенди 2—3 процентт сембя плхтаф пенгянь сталмоть эзда, лиякс азомс, 100 пуд пенгаста 2—3 путт кулу, то аф

стака содамс, конашка эряви тиёмс кулунди ящексь. (1 куб. метра пенгясь утни 3,5—6 центнерхт—26—36 пугт).

Сят вастнень эзга (фабрикаса, завоца, банятнень эзга), коса пуромкшни лама кулу, соннь ванфтомс эрявихть тиендемс стамка башка ащи вастт, штоба тоза афоль пов кодамовок ведь, пиземонь или лия кодамовок. Кулувонь ванфтома васць улеза тийф воря и коськя васца, а тияксоц улеза седяф модать эзда аф 18—22 сантиметрада малас.

Штоба явфтомс кулуть всякай лия шоряфкснень эзда (кевнятнень, цяткнень, кшнень и глянца пакшкятнень эзда) тоза, коса ащикть кулуфня, эряви пугтомс шуфтонь рамка потмос суюфтем и ящекти каямда инголя кулуфня суюфондемс.

КУЛУСА УЛИ КОДА ПОЛАФТОМС МИНЕРАЛЬНОЙ НАЗЁПНЕНЬ.

Лама эряй стая, што фосфорной и минеральной назёпт костонга аф рамавихть, а кда ули коста рамамс, то аф снара, мзяра эряви хозяйствати. Сявсаськ, што косонга аф мишендикть калийной и фосфорной назёпт. Эста нят назёпня полафневихть кулуса. Но эряви тяса мяляфтомс ся. Кда кулуса полафневи калийной назёмсь, то соннь эздодонза, эряви путнемс модати фкя гектарти 7—9 центнерхт. Сяс, мес кулуса ули фосфорной кислота, то рамаф фосфорной кислай назёмда яри путнемс модати аф целай пола (норма), а пяля норма.

Кда кулуса полафневихть фосфорной назёпня, то кулуда эряви видимс модать ланга 10—12 центнерхт гектарти. Тяфтама тевса калийной назёпт рамсемска аф эрявихть сяс, мес минь калияда лама макссетяма кулуть мархта, нльня сяда лама, мзяра эряви касыксенди.

Мзярда хозяйстваса улихть калийной и фосфорной назёпт, но синнь эздост аныцек пяля норма, то омбоця аф сатни полась эряви пяхкодемс кулуса. Тяфтама тие-маса кулуда сявондихть кафксть сяда кржа, лиякс азомс, 3,5—4,5 центнерхт эста, мзярда кулуса полафневи калийной назёмсь и 5—6 центнерхт эста, мзярда полафневи кулуса фосфорно-кислай минеральной назёмсь.

Мзярда сашендови кулусь шерьсемс марс минеральной назёпнень мархта, эста эряви мяляфтомс сяннь, што аф эряви шёрямс кулусь суперфосфатть мархта, пакарень почфть, сернокислай аммониять и калийной салть мархта.

Сяда башка, эряви мяляфтомс нингя сявок, што лама кулуть вельдя модати может арамс кува. Сяс кулусь эряви умать ланга видемс ровнайста и видедонза меля сокамс 6—9 сантиметрань крхкалмоса.

Кулусь назём эземс путневи модати видежда инголя или кафта неделяда инголя.

КУЛУСЬ УЛИ КОДА ПУТОМС НАЗЕМТИ ЛЕЗКСОНДИ.

Кда хозяйстваса назёмсь аф сатни, эста калиянь и фосфоронь полань аф сатыксонь пяхкодемс ули кода тевс нолдамс кулусь. Кда сявомс сяннь, што фкя гектарти назёмда путнихть 400 центнерхт (2,400п.) а хозяйстваса назёмда аныцек 200 центнерхт, эста аф сатыкс 200 центнерхнень эземс эряви путомс 5—6 центр. кулу, штоба максомс касыксти мзяра эряви калий и фосфор. Но эста кулусь эряви модать ланга почедомс кафта недяляда видежда инголя.

Азотонь полань аф сатыксня кулуса аф пяхкоде-вихть сяс, мес кулуть эса синь ашет.

КУЛУСЬ АРСИ ЭНЬ ЦЕБЯРЬ МАТЕРИАЛОНДИ КОМПОСТНОЙ НАЗЕМТИ.

Эрь хозяйстваса улендихть свякай ёрдафкст, нят тяфтамот: сорхт, ошкс, пакарьхть, уратф жуватат, ко-

нат урацьт аф педи урмаса, наксада тишет или шю-
жарьхть, пилафкст, пяррьф шуфтонь лопат, сор ти-
шет, ломанень ёрдафкст и ст. тов. Цебярь куд азор-
хня нят ёрдафкснень аф юмафнесазь, а эздодост ти-
ендихть назём, конанди мярьгихть компост. Штоба
тиемс компост, сякокс жа тевс нолнесазь лятьфонь
модать. Лац аноклаф, тийф компосць аф сяда осал
цебярь жуватань назёмть корясь. Сяннь ингса, штоба
компостонь марса курокона наксадольхть всякай ёрд-
афксня и торфськя, сяннь ингса, штоба компость
потмоса афольхть шача осалонь канды микробат,
кайсихть извёсткат или кулуфт. Кулувонь каямда
меля компость потмос, сон аф аныцек куроц нак-
сады, но юмафцыня кулусь осалонь тии кислот-
нозтькя, а компостти шачи лама фосфор и калий,
конат ёрвахть марти кулуть мархта марса.

Кулу мархта компосць ёрдафкснень эзда или тор
фста тиендеви тяфта:

Сембя ёрдафксня или лятьфонь вастонь модась
марсевихть фкя марс, конань эчкоц 36—45 санти-
метрашка, келец 1—1½ метрань и кувалмоцка сяннь
кувалмоса, кодама келец; кда ёрдафкста лама, то
марськя ушедомс оцюняста, 4,6 метрань келеса-
кувалмоса. Тя ёрдафкс слойть лангс ацайхть кулуфт
и кулувонь слойть эчкоц улеза 4,5—9 сантиметрат,
сямяльдя кулу слойть лангс ацайхть танга ёрдафкст
или лятьф лангонь торф сяконь эчкса, кодама ва-
сенця слойсь 36—45 сантиметрат. Тя слойть лангс
танга ацайхть кулувонь слой и ст. тов. Марсемс
снарс, мзярс, марть серец касы 1½ метрат. Вярдя
марть пряц эряви тиемс тьяйняста куд вельксокс.
Ся тиендеви сяннь ингса, штоба шюдель пизем вещь
лангстонза.

8—12 ковда меля компостонь марсь эряви шувон-
домс, а 1½ кизода меля ули кода ускомс назём
эземс. Компосць анок эста, мзярда сон арай фкя

лаца, равчкоды и страчни поколень поколень. Тяфтама компостть усксесазь паксяв, коза витцихть розь, лиякс азомс, розь алу. Компостта эряви ускомс 1 гектарти 400 центнерхт, и модамарь алу 600 центнерхт 1 гектарти.

Ёрдафксонь кочкамать колга и синнь тевс нолдамаснон колга, а сякокс жа лятьф лангонь торфть и кулуть мархтовок эряви башка мяль шарфтомс совхоснень, колхоснень и кооперативнай организациятнень ширьдя.

Кочкаф ёрдафксня аф аньцек максольхть сёронь шачемань кеподема, а тяста и хозяйствати доходность, но синь афольхть карма сокай ломатнень пирьфса шёрьсема, конат осалда башка ломантти мезевок аф максыхть.

КОДАМА КАСЫКСОНЬ АЛУ УЛИ КОДА ПУТОМС НАЗЁМ ЭЗЕМС КУЛУТЬ.

Кулусь, кода назём, максси цебярь сатфкст, кодама модас соннь афолеськ почеда, но сембода цебярьста максы сатфкст (результатт) стама модаса, конатнень кржа эсост калияда—шувару модаса, аф пяк сёвоню, подзолистой и торфонь модаса.

Ков тёждя модась, лиякс азомс, ков кржа эсонза ёмбла сёвонь пакшкада, тов синнь эсост сяда кржа калияда, сяс калиянь максомда меля модати сатфксня улихть сяда оцюфт.

Сембя касыксненди калийсь эряви, но сембодонга пяк эряви модамарьти, якстеря ряпти, пурьхкяти сембя юрмарьхненди варсынть пряти, иляназти, викати, снавти. Цебярь сатфкст эряйхть снарда, мзярда почеряви кулусь перень сёронь алу и лятьф лангонь мода лангс.

Модамарьсь цебярьста шачемада башка, кулуса назёмондамда меля, аф пели урмаденок, шаченды цебярьста и сяда аруста.

Кда кулуса назёмондамда меля кизось ули пиземф-
темя киза, то кулуть асувонь максоманза васенця кизоня
кармайхть аф няевома сёронь шачемань кеподемаса.

МЕЗЯ КОРХТАЙХТЬ ВАРЖАФКСНЯ (ОПЫТНЯ) КУЛУТЬ КОЛ А.

Кулусь иляназонь шачемань кеподема тевса.

Псковонь иляназонь опытной станциясь тиенць
стама опытт: штоба содамс и варжамс иляназонь ша-
чемать кепоцы или аф кулуса назёмондамась, ульсь
съявф варжамс пакся, коса ащесь колма кизот видеф-
ста варсынь пря тиша, аф пяк кулуву (подзольнай)
модаса. Варжамс съявф паксясь явошнефоль лама уча-
сткава. Фкя участкась (паксясь) мезсовок апак на-
зёмондафоль; омбоця паксясь назёмондафоль аньцек
калийнай салса; колмоця паксясь — суперфосфаца; ни-
лецесь — пакарь почфса; ветецесь — кулуса; котоцесь
и сисемцесь назёмондафтольхть сембя минеральной
назёмса. Котоця умати калийсь максфоль калийна
салонь почедозь, а сисемця умась — кулуса. Сат-
фксня ульсть тяфтапт:

Кодама назёмса назёмон- дафтольхть	Мзыра пут- фоль назём фкя гект. центнера	Съявф сёрода центнера				
		Вильмо- да	Илянас шожа- рьда	Кувака мушкта	Нюрь- цяня мушкта	Сембоц мушкта
Назёмфтома	—	6,7	29,5	4,3	1,7	6,0
Калийнай салса	2,0	6,9	30,0	4,5	1,7	6,2
Суперфосфаца	3,0	6,8	32,3	4,9	1,2	6,1
Пакарь почфса	3,3	7,7	32,0	3,6	2,5	6,1
Кулуса	10,0	7,4	30,8	4,7	0,9	5,6
Селитраса	1,0	—	—	—	—	—
Суперфосфаца	3,0	9,0	41,9	6,0	1,9	7,9
Калийнай салса	2,0	—	—	—	—	—
Селитраса	1,0	—	—	—	—	—
Суперфосфаца	3,0	9,3	45,7	6,6	1,6	8,2
Кулуса	10,0	—	—	—	—	—

Кулусь, кона марса путфоль селитрать и суперфосфатть мархта максозя сембода ламоть. Шачемань коряс—видьмонь, иляназонь шюжярень, кувака мушконь и марнек мушконь, нят назёмонь шёряфксня занязь васенця вассть. Нюрьхкяня мушкта даже сявф сяда кржа апак назёмондак умать коряс.

Аньцек кулуса назёмондаф умать лангста сявф иляназ видьмода сяда лама лия уматнень коряс, конат назёмондафтольхть аньцек суперфосфаца и калийной салса. Кувака иляназ мушкта сявф кулуса назёмондаф умать лангста сяда лама лия уматнень коряс, конат назёмондафтольхть аньцек калийной салса или аньцек пакарь почфса. Кулуса назёмондаф участкать лангста сявф сембоц иляназ мушкта аф ламода сяда кржа, но тя пшкочневи тя цифрать мархта, кона няфнесы кувака мушкть шачемань кеподеманц.

Псковской иляназонь опытной станциянь опытонь цифратня няфнесазь, што калийной салть, кона лувондови питни назёмкс, кулуса полафтомс выгодна хозяйствати, а сядонга пяк лия минеральной назём мархта марс шовордазь максси сяда оцю асуфт сёронь шачемаса калийной салть корясь. Омбоця лифтьксьс тяфтама, што кулусь ламода максси сяда цебарь результатт суперфосфатть коряс (сявф сяда лама кувака мушкта).

КУЛУТЬ АСУВОЦ МОДА МАРЕНЬ ШАЧЕМАНЬ КЕПОДЕМАСА.

Интересной опыт ульсь тийф ингольдень Владимирской губерняса, Гороховецкай уезца, Таранова велень паксяса. Модась—оподзоленай шуваруволь. Тяса варчсефоль ся, конац сяда кепоцы сёронь шачемать: кулусь или назёмсь.

Опытонь тиёмс керьфтольхть 4 паксят. Фкя паксясь мезсовок апак назёмондаколь, омбоця паксясь на-

земондафоль аныцек кулуса, колмоця паксясь назёмондафоль аныцек назёмса и нилеця паксясь назёмондафоль шовор кулу мархта назёмса.

Опытонь сатфксня ульсть тяфтапт:

№№	Кодама назёмса назёмондаф	Мзяра назём путфоль фкя гектарти центнерса	Мзяра таргаф модамарьда гектарста центнерса
1	Апак назёмондак . .	—	294,0
2	Кулуса	8,0	429,0
3	Назёмса (48 ускф) . .	166,0	462,0
4	{ Назёмса (48 ускф) . .	166,0	660,0
	{ Кулуса	8,0	

Аныцек сонць кулусь, кона путфоль назём эземс модать алу, макссь лишнай, лиякс мярьгомс, кеподезя модамарень шачемать пцтай стая, кода кеподезя назёмсь. Назёмсь кулу мархта шовор кеподезя модамарень шачемать кафксть сяда ламоксть апак назёмондак паксять коряс и $1\frac{1}{2}$ -ксть назёмса назёмондаф паксять коряс.

Ленинской обласца, Лужской округса, Замошье велеса кучкаста лувозь эрь 16 кгм. кулусь, кона видефоль шувару модас, макссь сяда лама модамарьда 0,5 центнерхт, и сёвоню модаса эрь 32 кгм. кулусь макссь лишнай 0,5 центнерхт.

КУЛУТЬ АСУВОНЬ МАКСОМАЦ РОЗЕНЬ ШАЧЕМАТЬ И РОЗЬДА МЕЛЯ ВИДЕФ СЁРОТЬ КЕПОДЕМСТА.

Энгельгартовской опытной станциясь, Смоленской губернянь, путнесь опытт кулуть мархта цють сёвоню

модаса. Опытнай станциясь сьвонць кафта паксят парена паксяса. Васенця кизоня розь алу почерясь фкя паксять лангс кулуфт стама лувомаса, што фкя гектарти 16,5 центнерхт; омбоця паксять лангс — контрольнойть мезевок изь путня, кодамовок назём. Омбоця, колмоця и нилеця кизоня, розьда меля моли сёротнень алу, кулу апак путтоль аф васенця, аф омбоця наксять лангс.

Опытонь сатфксня ульсть тяфтапт:

Мязра и кодама сёрот витцеф- тельхть паксятнень лангс	Мязра сёра ульсь сьвф фкя гектарста центнерса	
	Кулуса назёмондаф паксять лангста	Апак назёмондак паксять лангста
Васенця кизоня розь алу почетфоль кулу	22,7	18,3
Омбоця кизоня розьда меля (пинемонь видьмонди)	15,1	14,0
Колмоця кизоня вика (тишенди)	63,7	58,7
Нилеця кизоня пинем видьмонди	16,1	15,5

Парена паксяв почердаф розь алу кулусь аф аньцек кеподезя розть шачеманц 4,4 центнерс апак назёмондак участкать коряс, но кепсезя шачемаснон лия сёротнень, конат витцефтельхть розьда меля фкяфкянь мельгя пинем (видьмонди), вика (тишенди). Пинемть шачемац макссь прибавка омбоця кизоня 1,1 центнер лишнай и вика тишя колмоця кизоня кулуса назёмондамда меля 5 центнерхт паксять коряс, конанц лангс кулу апак путтоль. Кржа прибавка макссь паксясь 4-ця кизоня кулуса назёмондамда меля. Видеф пинемсь макссь прибавка аньцек 0,6 центнерхт.

КОНАШКАВА КУЛУСЬ КЕПСЕСЫ ТИШЕНЬ ША- ЧЕМАТЬ РАЗНАЙ ЛЯТЬФ ЛАНГСА.

Сяка жа опытной станциясь (Энгельгардтовскаясь) тонадозя кизефксть тишень шачемать кеподеманц колга аф фкя лаца ащи лятьф лангса кулуса назёмондамда меля. Фкя гектар лангс 15 центнерхт кулувонь почердамась макссь тяфтама прибавкат:

Коськя лятьф лангса	14,5 центнерхт (87 пуд.)
Торф васца лятьф лангса	19,5 " (117 ")
Лятьф лангса, конань вець тунда валонцы	38,0 " (228 ")

КОДА КЕПОЦЫ КУЛУСЬ ЛАШМА ВА ТОВА ТИ- ШЕНЬ ШАЧЕМАТЬ.

Ленинградкай облазень мелиоративной станциясь лама киза кувалмот тиенць опытт ведь ала ащи лятьфонь косьфтазь. Сявонць тяфтама паксят: фкя паксят, апак назёмондак и апак инзак; омбоця паксят аньцек инзазь; колмоця участкать инзазь и сядя башка, лангозонза почерясть суперфосфат; нилеця и ветеця паксятнень сякос инзазь, но фкяць назёмондакшезь калийной салса, а омбоцеть кулуса.

Опытонь сатфксня ульсть тяфтапт:

Коданя цебярьгафнезь лятьф лангяень	Кодама ульсь тишень шачемась лятьф лангса цебярьгафтомдонза меля фкя гектара центнера
Апак инзак и апак назёмондак паксясь . . .	15,3
Аньцек инзаф паксясь	17,1
Инзазь и почерясть 270 кг. суперфосфат . .	17,1
Инзазь и почерясть 189 кг. 30% калийной сал	17,7
Инзазь и назёмондакшнезь кулуса	24,5

Сяка пингоня аныцек лятьфть инзамац, суперфосфаца и калийной салса назёмондамац макссь тишень шачемань прибавка 2,2—2,4 центнерхт тиша лишнай апак инзак и назёмондак паксятъ коряс; инзамась и кулуса назёмондамась кеподезь тишень шачемать 9,2 центнерс.

КОДА КУЛУСЬ КЕПОЦЫ ВИКАТЬ ЩАЧЕМАНЦ.

Гривцевской лятьфонь опорной пункць, Лужской округса, Ленинградской обласца путнесь назём эземс косья лятьф ланга пинем мархта вика алу аныцек кулу, коза сяда лама, а коза сяда кржа, кулу суперфосфат мархта и суперфосфат калийной сал мархта. Серьстамс сявонць контрольной пакся мезсовок апак назёмондак.

Кулусь тясонга заньцесы васенця вастть, кона няеви алулда няфтьф таблицаса:

Мзярда я кодама назёт ускефтельхть паксятнень лангс	Мзяра назём путнефоль фкя гектарти цент- нерса	Лятьф вика тишеда фкя гектарста цент- нерса
Кодамовок назём апак путнеколь	—	18,83
Кулуда	4,5	20,12
Кулуда	13,5	25,54
Кулуда	18,0	28,37
Кулуда	9,0	42,0
Суперфосфатта	3,62	
Суперфосфатта	3,62	83,7
Калийной салда	1,81	

Тя кепотьксть эзда няеви, што 4,5 центнерхт кулуса гектарти вика тишень шачемась кеподеве 2 центнерс. Кда путови кулуда гектарти 18 центнерхт, эста максы вика тишень прибавка 10 центнерхт апак назёмондак паксять коряс. Сядонга пяк цебярь сатфкст сатфт эста, мзярда паксясь назёмондаф кулуса суперфосфат мархта шовор. Тяса кулусь путфоль, кода калийнай назём. 9 центнерхт кулувонь и 3,62 центнерхт суперфосфатонь путомда меля гектарти тишень шачемась кепоць 23,17 центнерда сяда ламос. Сяка жа пингоня калийнай салсь суперфосфатть мархта макссть прибавка аньцек 15 центнерхт апак назёмондак паксять коряс. Калийнай салсь суперфосфатть мархта макссть тишень шачемань прибавка 8,17 центнерда сяда кржа кулуть мархта суперфосфатть коряс.

КОДАМА АСУВОЦ КУЛУТЬ ВАРСЫНЬ ПРЯ ТИШЕНЬ ШАЧЕМАТЬ КЕПОДЕМАНЦ ЭСА.

(Новгородскаяй шяйнь опытной станциять сатфксонзон коряс).

Тя опыца кулусь путнефоль васенця кизонь варсыень пря тишень алу. Варсыень пря тишеть омбоця кизонянза кулу апак путнеколь. Опытнай паксятнень модасна—кучкаста лувозь сёвонюволь (суглинок).

Кодама назётт путнефольхть	Мзяронь назём путнефоль фкя гектарти центнерса	Ляфь варсыень, пря тиша центнерса гектарста	
		Васенця лядема кизостонза	2-ця лядема кизостонза
Назёмфтома	—	25,3	23,1
Кулуда	24,5	75,0	60,1

Варсыень пря алу путф кулусь васенця лядема кизостонзокига макссь варсыень пря тишень при-

бавка пцтаѣ 50 центнерда лама аф назёмондаф пак-
сять коряс. Варсыень прять омбоця лядема кизостонза
макссъ прибавка 37 центнерда лама апак назёмондак
паксять коряс.

КОДАМА АСУВОЦ КУЛУТЬ ТУРНЕПСОНЬ, РЯП- СОНЬ И ЛИЯ СЁРОНЬ ШАЧЕМАТНЕНЬ КЕПОДЕ- МАСНОН ЭСА.

(Новгородской шайнь опытной станциять максфонзон коряс).

1929-ця кизонь отчёттонза меля Новгородской
шяень опытной станциясь няфнесыня кулуса назёмон-
дама опытнень сатфксснон 5 киза кувалмонь пингть
езда. Опытонди сявонць ния паксят: фкя паксясь
апак назёмондак, омбоця паксясь назёмондафоль ку-
луса суперфосфат мархта, колмоця паксясь назёмон-
дафоль кулуса суперфосфат мархта, и нилеця паксясь
назёмондафоль кулуса и фосфоритнай почфса.

Кда сявомс сёронь шачемать, кона сявф апак на-
зёмондак паксять лангста 100 васц, эста кочкаф сё-
ротня назёмондаф паксятнень лангста няфневихть тяфта:

Мезса наземондаф- тольхть	Мзяра на- зём пуг- невсь 1 гектарти центнера	Мзяра сёрода сявф фкя гектарста центнера				
		Пинем 1925 к.	Тишя 1926 к.	Тишя 1927 к.	Розь 1928 к.	Турнеп 1929 к.
Назёмфтома . . .	—	100	100	100	100	100
Кулуса	29,5	131	189	216	167	298
Кулуса	14,8	152	167	165	116	204
Суперфосфаца .	2,2	—	—	—	—	—
Кулуса	14,8	146	187	237	223	362
Фосфоритнай поч- фса	4,4	—	—	—	—	—

1927-ця кизонь тишетня, розсь и жувань андома
ряпссь (турнепссь) макссть сембода оцю шачемат ся
паксятнень лангса, конат назёмондафтольхть кулуса
фосфоритнай почф мархта. Аньцек кулуса назёмон-
даф паксятнень лангса сёротня макссть сяда кржа
сят паксятнень коряс, конат назёмондафтольхть ку-
луса и фосфоритонь почфса.

Суперфосфат мархта кулуса назёмондамась макссь
лама сёронь шачема апак назёмондак паксятнень ко-
ряс, но тишень шачемаса, розень и турнепсонь шаче-
маса сон макссесы эсь вастонц сёронь шачемати, кона
кепотьфоль кулуса и фосфорит почфонь мархта ку-
луса назёмондазь.

1926-ця кизонь тишень шачемати цебарь лезкс
макссть кулусь и кулусь фосфоритнай почф мархта.

Сембода оцю шачемать максозя пинемсь ся пак-
сят лангса, кона назёмондафоль кулуса суперфосфат
мархта.

КОДА ЛАДЯМС КУЛУВОНЬ КОЧКАМАСЬ.

Ленинградской обласца, кой кона районца кулуф-
нень ни кочкесазь и путнесазь тевс, кода назёмонь.
Новгородской шяень опытной станциясь Новгород
ошса, коса эряй лама кулу, путфт стама ящеконят,
конатнень потмосна шавфт жесца. Кулувонь кочк-
сихня веляфнесазь нят ящекненди и мишенцазь Нов-
городской опытной станцияти 16 кгм 10 трёшнекта.
Азф станциясь ащи Новгород ошть эзда 13 километ-
рань песа.

Новгородской шяень опытной станциять кепотьк-
сонц коряс эряволь пуроптомс и ладямс кулувонь
кочкама тевсь лия ошеванга, хоть стама вастова, коса
ламонь пуромкшни кулуда (заводга, банятнень эзга).

Эрь сокай ломантть хозяйстваса ули кода киза
кувалмоти пуроптомс 4—5 центнерхт кулу. Кда ся-

вомс, што кулуть пялешка полац карьхцсеви кулу ведень тиемс (щёлоконь), то сякокс эрь сокай ломантть хозяйстваса ляды козонга тевс апак нолдак 2—2¹/₂ центнерхт киза кувалмоти. Велеса 20-шка куд мархта ули кода тяфта пуроптомс кулуфт кизоти 40—45 центнерхт. А нят кулуфня 50 центнерсь сатни 5-шка гектар модань назёмондамс.

Велева, коса апак пуроптт марстонь хозяйствас, кулувонь кочкама тевти эряви кундамс агроуполномоченнайхненди. Тейст эряви велень эряйхненди няфтемс опытенень коряс сяннь, што кулуть тевс нолдамац максси оцю асу.

Агроуполномоченнайти эряви пуроптомс (ладямс) тевсь и виень путыхнень мяльсна станя, штоба кулувонь кочкамань кизефксь и тевс путомац улельхть сувафтфт агроминимумти. Фкя велесь терьдезя омбоцеть фкяфкянь ётамань тевса кулувонь кочкамать колга и соннь тевс нолдаманц.

Сяс, мес башка ащи хозяйствава кулуда пуромкшни кржа, то сяда цебярь кочкаф сембя велеста кулуть назёмондамс марстонь видефс, перес или лятьфлангс.

Сяда тѣждя пуроптомс кулувонь кочкама тевсь и тевс путомац марстонь хозяйстватненди и велень хозяйствань кооперативнай организациятненди.

Сяс, мес марстонь хозяйстваса и велень хозяйствань организациятнень сяда лама ускома вийдост, тейст сяда уцезста стяй кулувонь пуроптома тевсь кода эсь хозяйствасост, станя жа фабрикава, завоца и ст. тов. Тейст сяда тѣждя и уцес ули тиемс или вешемс стама кулувонь кайсема и кирьдема васта и нолдамс тевс, кода назёмонь.

Колхосня и кооперативнай организациятня улестинголи якайкс кулувонь кочкама тевса и тевс путомаса.

Тейст эряви ладямс тя тевсь, кода эряви, аф аньцек эсь хозяйствасост, но эрявихть тя тевти кошар-

домс сембя перьфкаст эряйхнень, конат нингя аф ащикть марстонь хозяйстваса и кооперативса. Путнемс кулувонь кочкамать колга кизефксня и тевс путнеманц велень пуромксса, производсвеннай совещанияса и терьнемс фкяфкянь ётазь тевонь тиема.

МЕЗЯ СЕМБОНЬ ЭЗДА ЛИСЕНДИ?

1. Назёмонь и минеральной назёмонь аф сатомась кошерясы марнек или кой кона поланц полафнемс синнь лия назёмса, конат тёждяста и уцезста сатневихть колхозненди, кооперативнай организациятненди и башка эряй ашувонь и середняконь хозяйстватненди, конат нингя ащикть аф марстонь хозяйстваса. Тяфтама назёмонди арси кулусь.

2. Опытнень коряс кулусь аф аныцек сяда осал назём питни назёпнень коряс, сявомс калийнай салть, но даже сяда асувонь канды сёронь шачемань кеподема тевса.

3. Кулуть эса ули аф аныцек калий, но и фосфорга и извёсткавок, сянь ингса сон и лувондови цебарь минеральной назёмкс лия минеральной назёпнень коряс, конатнень эса эряй аныцек фкя кодамовок питательнай вещества: или калий или фосфор, или извёстка.

4. Кулуса ули кода назёмондамс всякай мода и почерямс всякай сёра алу. Сембодонга асу максси, мзярда путневи модамарь алу, ряпсонь и лия мода потмос шачиень алу. Сембодонга оцю асу максси стама модаса, конатнень эса кржа калий и конат шапап, шувару (супесь) суглинистай и торфонь модат.

5. Кулусь эряви путомс модати, кода калийнай назём, но сон ули кода назёмондамс фосфорнай назём эземс.

6. Кулуса улихть кода молафтомс минеральной назёмня.

7. Кулусь цебярьгафцы компостнай назёмть.
8. Кулусь максси цебярь сатфкст, мзярда назёмон-дакшневи назём мархта шовор.
9. Кулусь аф аныцек кепоцы перень сёронь шачемать, но лафчепнесы перень сёронь колай унжатнень сёронь колама тевсон.
10. Штоба няфтемс и содамс кулуть асувонь максоманц сёронь шачемань кеподема тевса, эряви тиёмс опытт опытной паксява.
11. Кулусь ванфцыня эсь качестванзон аныцек эста, мзярда кирьневи коськя васца.
12. Кулусь аф мусор, а питни назём, сяс эряви лангозонза шарфтомс башка мяль, штоба афолезь ёря соннь коза повсь, а кочкалезь фкя васц и ванфтолезь кода эряви.
13. Эряви нолдамс назёмонди кулуть аф аныцек сяинь, кона эсь хозяйствасонза, но и сятненгя, конат улендихть ошса фабрикава ди заводга.
14. Колхосненди и к оперативнай организацият-ненди эряви улемс тевонь ушедыкс кулувонь кочкама и ванфтома тевса. Тейст эряви няфтемс кепотькс тевонь тиёмста и эряви шарфтомс марстонь мяльхть кулуть цебярь ширензон лангс, тяннь тиёмста нолдамс тевс агроуполномоченнайхнень, производсовещаният-нень и соцсоревнованиять.

РУССКОЙ И МЕТРИЧЕСКОЙ МЕРАТНЕНЬ СЕРЬ-СТАМАСНА.

Мода лангонь ункстаматня.

1 десятинаса	1,1 гектар
1 гектарса	0,9 десятина.

Кувалмонь ункстаматня.

1 саженьца	2,1 метрат
1 фуца	0,3

1 дюймаса	2,5	сантиметрат
1 аршинца	71	сантиметрат
1 вершокса	4,5	
1 метраса	0,47	дюймат
1 сантиметраса	0,22	вершокт
1 " 	0,39	дюймат.

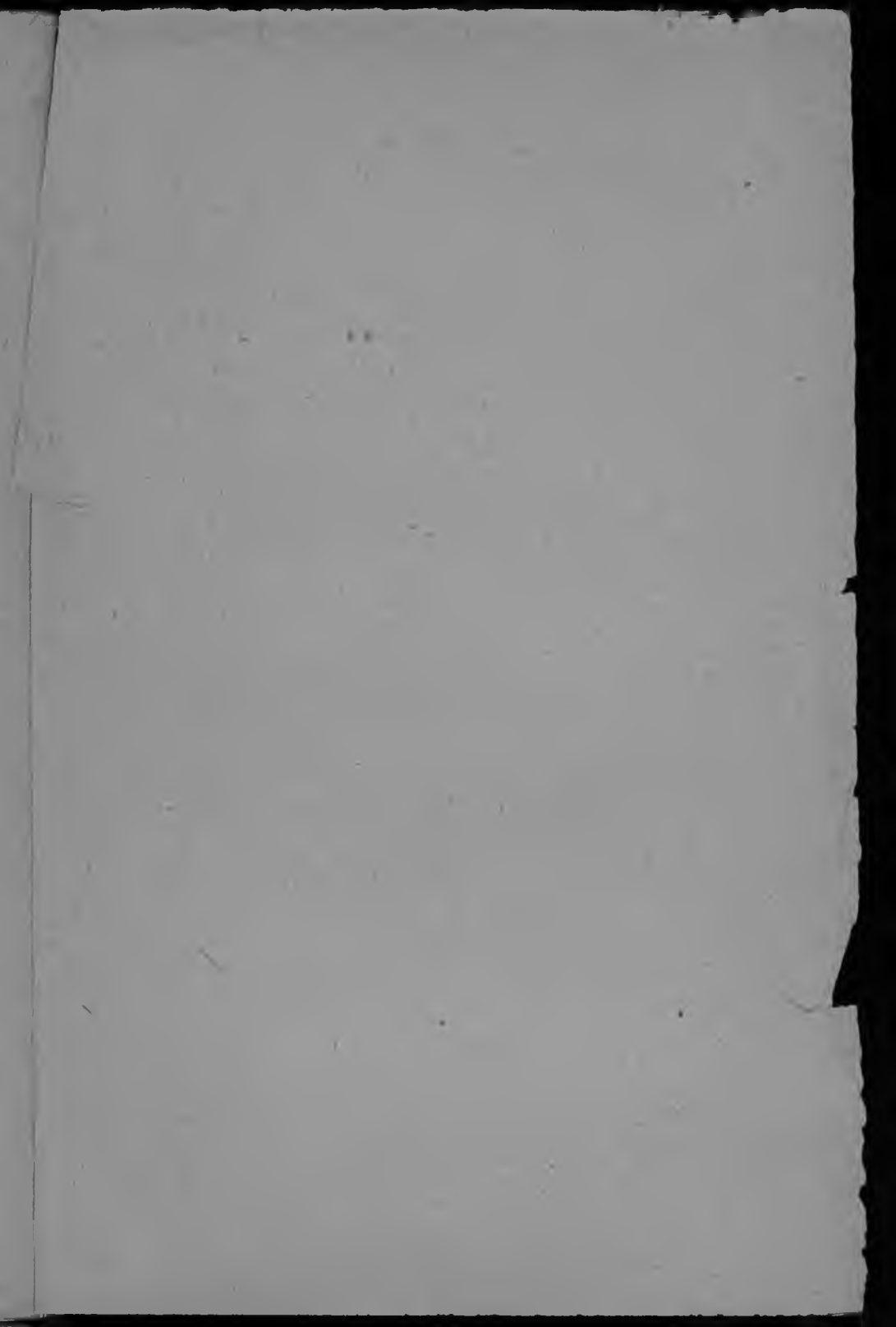
Сталмонь ункстаматня.

1 пуца	16,4	килограммат
1 фунца	0,4	"
1 тоннаса	61,0	пуд
1 центнерса	6,1	"
1 килограммаса	2,4	фунтт.

П Р Я К С.

Лопаширетня.

Кодама питательнай веществат аф сатнихть касыксти и коста сон синнь сявонцыня	4
Мзяра и кодама питательнай веществат эрявихть касыксти	5
Коданя максевихть касыкснень анамаснон коряс питательнай веществатня	7
Кулусь, кода назём	10
Кулусь ванфцы эсь цебярь шинц (качестванзон) аньцек эста, мзярда сон ванфтови лац	11
Кулуса ули кода полафтомс минеральной назёпнень	13
Кулусь ули кода путомс назёмти лезксонди	14
Кулусь арси энъ цебярь материалонди компостнай назёмти	14
Кодама касыксонь алу ули кода путомс назём эземс кулуть	16
Мезя корхтайхть варжафксня (опытня) кулуть колга	17
Кулуть асувоц мода марень шачемань кеподемаса	18
Кулуть асувонь максомац розень шачемать и розьда меля видеф сёроть кеподемста	19
Конашкава кулусь кепсесы тишень шачемать разнай лятьф лагса	21
Кода кепоцы кулусь лашма вастова тишень шачемать	21
Кода кулусь кепоцы викать шачеманц	22
Кодама асувоц кулуть варсынъ пря тишень шачемать кеподеманц эса	23
Кодама асувоц кулуть турнепсонь, ряпсонь и лия сёронь шачематнень кеподемаснон эса	24
Кода ладямс кулувонь кочкамась	25
Мезя сембонь эзда лисенди?	27
Русской и метрической мератнень серьстамасна	28



Пятиец 8 тр.

7384

М-Мед.
3-680
Цена 8 коп.
с. х. 4



Мордва-мокша

П. Т. МЕЛИХОВ. Зола как удобрение.
Перевод Г. ЧУДАЕВА

ЦЕНТРАЛЬНОЕ ИЗДАТЕЛЬСТВО НАРОДОВ СССР.
Москва, центр, Никольская, 10.