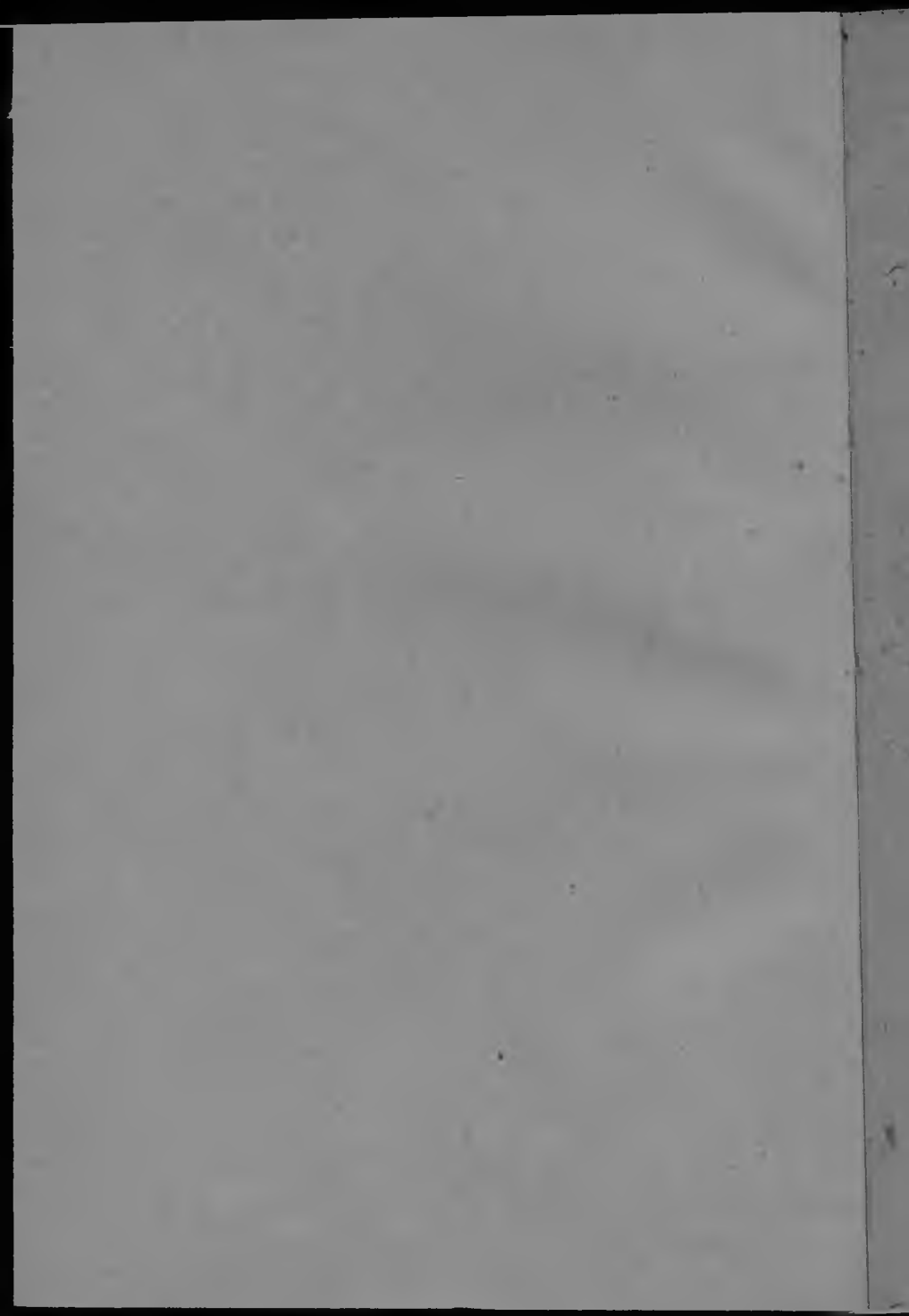


1871







Н. П. Анучин

Кода кряжиндамс
пиче-куз
шuftтнень

1004
1934

МОСКУ ★ 1934
НАРКОМТЯЖПРОМТЬ ИЗДАТЕЛЬСГВАЦ

1110
1111

Мора-м.
2-60

Н. П. АНУЧИН

КОДА КРЯЖИНДАМС ПИЧЕ-КУЗ ШУФТНЕНЬ

Г.П.Б. в Лнгр.
Ц. 1934 г.
Акт № 702

Уиб в 291



НАРКОМТЯЖПРОМТЬ ИЗДАТЕЛЬСТВАЦ
МОСКУ ★ 1934

П Р Я К С

Лопаширетне

Маштозь кряживдамать значенияц	3
Мезе тиендихть пиче-куз вирьста	5
Хвойнай шуфгненень кальдявсна	11
Стандартгня и кода синь аноклавихть	18
Хвойнай породаста круглай вирень материалти ставлартьс	19
Рудничнай стойкась	27
Балансне	28
Пенгятне	29
Кода мерандакшевихть и лувондовихть вирень материалхне	30
Кода аноклакшевихть и вирьста кряжне	35
Кода кряжиндамста получандамс сортиментонь сядя оцю об'ем	38
Кода кряжиндамс фаутгнай шуфтгтень	46

Редактор Ф. Лазарев

Техредактор Р. Нейман

Издательство НКТП № 194, ТП — 60-2-3. Сдано в набор 14/III—1934 г.

Подписано к печати 26/VII—1934 г. Формат 82 × 110/32. Печ. л. 3. Знаков

в печатном листе 50.000. Тираж 500 экз. Заказ № 2279. Уполн. Глав-

лита. Б-78155.

17-я фабрика нац. книги ОГИЗ'а РСФСР треста „ПОЛИГРАФКНИГА“
Москва, Шлюзовая наб., 10.

МЯШТОЗЬ КРЯЖИНДАМАТЬ ЗНАЧЕНИЯНЦ

Минь советскай масторсонок эрь рабочайти работаса улихть кода макссемс стама предложеният, конат эряскаф-несазь и теждялгафнесазь работать, касфнесазь продуктань лисемать и цебьяргафнесазь качествать.

Содаф, што цебьярь предложеният, конат эрявихть производствати; улихть кода макссемс ся рабочайти, кона цебьярьста содасы эсь тевонц. Ёрай кода эряви сонь содамс и тяка пингть кепедемс эсь квалификациянц.

Тяфтама рабочайхне пяк эрявихть сембе вастова, а сядонга пяк техникань пяльде стама фталу лядф тевса, ксдамкс арси вирень промышленностьсь.

Эрь кизоня минь виреньконь эзга ётафневи вирень аноклама работа сядонь миллионь цалковайнь питьнес.

Вирень аноклама тевса технической ширесь тяфтама: шуфттнень веляфнемасна и сяда меле урядамасна марнек ащи вирень-керы рабочайхнень кядьса. Вирьса вдь аф фабрикаса: кодамовок техникти, десятникти аш кода сембе вастова ваномс марнек работать мельгя.

Вирень аноклама тевса сембеда ответственной работнике административно-технической надзоронь тевса аф сатнихть, сяс сашендови тя тевсь кадондомс вирень керы рабочайхненьди. Содаф, вирень рабочайхне улест технической пяльде грамотнайхть. Кда синь техникань пяльде грамотнайхть аф улихть, синь эсь работасост кармаихть тиендема государствати оцю убыткат, а тьяста и эсьтиестка. Вирень аноклама тевса всякай эльбятъксне кальдяфт неньгя сянь эса (мархта), што синь аш кода курокста няемс и пцтай аш кода петемс.

Тянь колга улихть вов кодама кепедькст.

Вирень работникнень ширеста сидеста кулендеви, што аноклаф вирень материалонь мимста ульсь пяк лама материал браковаф. Аф шуроста вирень рабочайхне корхнихть, што сян лангс аф ванозь, што ульсь аноклаф цебярь вирь, но мимстонза васеньцекс сорт ашель, тяка пингть лама шочкт ульсь браковандафт и савсть синь мимс пенгьянь питьнеса. Кизефневи, кодама убыткат савсть кандомс тянь эзда государствати? Убыткась лисеньди шочкень и пенгьянь питьнеть разницаста. Шочкнень питьнесна наголь улendi 3—4 крда сяда питьни. Сяс, кода няйсаськ, шочкень вирьть пенгьянь питьнеса мишендемац аф выгодна.

Вирьса работайхнень ёткасашендови кулемс и тяфтама корхнематка. Путфоль анокламс 1000 шочка. Мзярда жа синь аноклазь, то шочкта лиссь аньцек 700. Пцтай фкя колмоце пялькста фкясь изь сата ($\frac{1}{3}$). Кизефневи, мезьста тяфта лиссь? Да тевсь сян эса, што шуфтть оцю пялец, кона лувфоль анокламс шочкокс, тусь пенгьянди.

Минь вирень аноклай организациянеке аф шуроста сявоньдихть эсь лангозост обязательстват, неньгя вирень анокламать ушедомда ингеля путф. срокс максомс мзяра эряви вирень питьни материал. Но тя срокть шумордама пяли няендеви, што керьмода меле ученф материалсь аф улendi. Тянь коряс вирень аноклай организациятненьди эсь договорсна аф пяшькочевеи. Сяс теест договорть синнеманц инкса сашендови паннемс оцю штраф, неустойкат и убыткат и ответственность.

Кодапт сембе ня аф сатыксненьди туфталхне?

Фкя сембеда оцю туфталкс азф сязьматненьди (прорыфненьди) арси ся обстоятельство, што аф шуроста миньценок вирень анокламась-урядамась вятевеи аф кода эряви, и ся питьни вирень материалхне, конат эрявольхть сявемс, аф сявондевихть.

Аф опытной вирень керясь, шуфтть шочконьди керемстонза аф шарфни эрявикс мяль шуфттнень качествасионлангс. Тянь эзда сидеста лисенди станя, што марнек шоч-

ксь цебярь, но самай кучкасонза мушендови фкя или кафта пяк крхка наксадт и моргт. Или жа уленди тяфта, што шочкть оцю пялец уленьди ровнай и вадяв, а сяда ёмла пялец пяк моргу и шувая.

Тяфтама туфталонь пингста содаф, што примайсна шочкень браковандасынь или валхнесынь синь сортснон.

Вирьса шючкень материалть анокламанц аф пяшькодемац азондови сянь мархта, што пяк сидеста јаноклакшевихть пеньгянди стама шуфтт, конатнень эзда лисельхть ба цебярь шочкт. Тяфта жа ащи тевсь и заказонь аф пяшькодемаць мархтовок. Аф шуруста кембеда питьни шуфттне, конат кондястихть вирень материалоньди, нолявихть рядовой товароньди.

Сембе тя работать тиёмста аф опытной вирень керыхне сянь вастс, штоба сембе ширеста лувомс, кода сяда цебярьянста и кода эряви кряжть керемс, сидеста пилендакшесазь стая, кода сай мяльсна. Тяфта тевти нежедемста пяк питьни вирень материалхне улендихть аноклафт аф сотомшкас количестваса.

Сознательнай вирень керыти эряви тюремс работаса сембе азф аф сатыкснень мархта. Тянкаса васеньдакигя теенза эрявихть келептемс—касфтомс эсь содама щиц.

Тя книгяньть целец,—лездомс вирень керыти тонадомс кода эряви сяда оцю пользань тиезь эсьтеенза и государствяньгя, урядамс—анокламс пичеста и кузста керемс кряжть.

Хоть и тя работась васенда ваномок няендеви простойкс, но сембе сяжокс, кода ни ульсь азф сяда ингеля, сафцазь аф сембе вирень керыхне.

Тянь колга и корхтаф тя книгяньть эса.

МЕЗЕ ТИЕНДИХТЬ ПИЧЕ-КУЗ ВИРЬСТА

Советской Союзть эзга клёк (главнай) вирень породакс арсихть пичесь и кузсь. Синь нолявихть тевс всякай вастс. Васендакигя синь нолявихть пеньгакс уштома пяленьди и

пьяк ламонь нолявихть постройкава. Строительнай тевса синь нолявихть тевс шочкокс, а станя-жа всякай доскакс.

Сембе товархне, конат аноклавихть вирьста, лувондовихть и явондовихть кафта группас: тевоньди (деловой) вирь и пенъгат.

Тевоньди ноляви (деловой) вирькс лемневихть вирень сембе материалхне аныцек сятнень аф лувозь, конат молихть уштома пяленьди. Сембоньди содаф, што шуфтсь, кона ноляви уштома пяленьди, лемневи пенъгянкекс, или видеста пенъгакс.

Тевоньди ноляви пичень-кузонь шуфтста главнай товаркс лувондовихть шочкне. Синь явондовихть кафтова. Сят, конат молихть постройкава аф пилендафста (круглайста), струбонь шапомс, сятненьди мярьгихть строительнай шочкт. Сятненьди, конат аноклафт пилендамс досканьди, мярьгихть пиловочник.

Пьяк лама пичень-кузонь (хвойнай) шуфтста ётафневи машина кинь тевса, сядонга пяд—шпаланьди.

Пичень-кузонь шуваня шочкне нолявихть тевс всякай сооружениянь тиемс, якшама постройканьди и велень хозяйстваса. Тяфтама вирьсь лемневи подтоварникокс.

Оцю спрос лифни пичень-кузонь шуфттненьди кевонь-цятконь промышленностьсь, коза сон моли кевонь-цятконь копень (каменноугольные копи) неженъди, ня нежетне тиендевихть нюръхкяня керфста, конатненьди мярьгихть рудничнай стойкат.

Кузонь шуфтста шовазь и химической переработкань вельде аноклакшихть кагод (бумага).

Тяфтама производстваньди аноклави шуфтонь керьфненди мярьгихть баланст.

Промышленной значенияньди хвойнай породатнень ёткста васеньцекекс вастть зайнесесы пичесь. Минь вирьганок пичеда пьяк лама. Пичень шуфттне касондыхть пьяк оцюста. Сяда цебярь шуфтокс лувондови юр пяльде (комлевой) песь. Пичень шуфтть эса наголь сон улэнди анок урядафоке тарадтнень эзда.

Кда керемс пичеть туркс, то керьф вастса ули кода тѣж-
дьяста няемс сонь уша ширьдень и потмостонь тьсонц. Пот-
мостонь пяльксоц шуфтть лемдеви ядракс, а уша ширьдень
пяльксоц заболонькс. Ядровай шуфтсь ламонь крда сяда
кеме заболоннайда. Тя туфталь коряс сят шуфттнень эзга,
конат молихть ламос эряй постройканьди, кадондыхть ань-
цек фкя ядровай пялькст, заболонтть лаксесаь.

Вярьгак ащи шуваронь вастова пичесь максси ёмла слойса
шуфта пяк развитай ядровай пялькс мархта и тьяня забо-
лоньса. Тяфтама ёмла слойса шуфтти мярьгихть рудовой.
Сон лувондови пяк питьник строительнай тевса. Пичень
шуфтсь, конань шурот кизонь (годичнай) слоенза рудовойть
коряс лемневи полурудовойкс.

Летьке и назёмондаф вастова (мода лангса) пичесь ка-
сонды пяк курук. Сонь шуфтоц пяк валда и кели слойса.
Тяфтама пичети мярьгихть мяндовой. Питнес коря сон лу-
вондови сяда аф питьниста сяс, мес аф пяк кеме. Шуфтть
качестванц лангс оцю влияние шарфни шуфтть касомань
условиянза. Шуфттне, конат кассть башка или оцю ётконь
кадозь фкя-фкянь эзда, сяс синь кизонь слойсна улندي-
хть—келийхть, оцю эчксот, конат вярьде пяли шувалга-
чихть. Тяда башка шуфтть марнек кувалмоц вельхтяф
тарадса.

Тяфтама шуфттне улنديхть аф кемот и сяс синь кон-
дяхтихть аньцек пеньгянди. Шуфттне, конат касондыхть
туста вирьга, улنديхть кувакат и видет, но шуванят. Пичень
шуфттнень пясесна или кафта колмоце пясесна улنديхть
прокс ароптф тарадтнень эзда. Тяфтама шуфттне лувондо-
вихть цебарь качестваннекс и путневихть тевс.

Пичень шуфтсь вельхтяф ёмла шуваня (волосяной) варя-
няса (каналъца), конат пьшькодъфть смоласа, а смолась
арси стама веществакс, кона ванфтсы шуфтть всякай накса-
домада. Сяс, мес пичень шуфтть эса лама смолада, сяс сон
арси пяк кеме материалкс, кона аф курук наксады. Пичеть
эзда аноклавихть свьякай шочкт, лаксеф и пилендаф мате-
риалхт, синь пяк эрявихть постройкава, тиендевихть седть

(мостовойхть), телеграфнай и телефоннай столбат, шпалат, столярнай вирь и ст. тов.

Тяка пингть сон арси основной сырьякс скипидаронь и смолань анокламс.

Пичень вирень урядамста шуфтть алулда п्याльстонза наголь аноклавихть шочкт. Ня шочкне урядавихть сяда вяря азф сортиментонди. Хозяйственной ширеста омбоце вассть зайнесы кузсь. Кузсь виде и пичеть коряс касонды сяда сериста. Кузсь ақша-тюжя тюсьса, сяда ляпе, тёжда и аф пяк смолистой и аф пяк кеме. Кузть ядрац аш. Сяс, мес кузсь аф кеме пичеть коряс, лувондови сяда аф питьникс. Кузонь шуфтсь путневи тевс всякай постройканьди, столярнай тевоньди и ст. тов. Кузть эзда керсихть доскат. конат молихть музыкальной инструментонь тиемс. Пяк ламонь кузонь шуфтсь моли кагодонь тиемс.

Минь северо-восточнай краень вирьга лама васта зайняфт пихта шуфтса. Пихтась шави кузть пяли, но сон сяда аф кеме, сяс постройкава путневи аф ламонь. Пихтась ноляви тевс ёмла работава, ящиконь тиемс и ст. тов. Сонь эздонза станя-жа, кода и кузть эзда, аноклавихть баланст, конат тиендевихть кагодоньди.

Сибирень вирьга и северо-востокса оцю площадьт зайняфт лиственницаса, конат касондыхть шовор лия хвойнай породатнень мархта. Лиственница шуфтть качествац техникань пяльде пяк оцю. Сон цебарьста ванфтови грунца и ведьса и сяс арси цебарь материалкс оцю суднань (пароходонь) строямс, эшинь трубаньди, шпаланьди, и разнай сооруже-нияньди, конат уленихть модать потмоса и летьке вастова. Тяда башка лиственницась ноляви тевс плотничнай и столярнай работаса. Лиственницаста пеньгятне лувондовихть пиченнетнень коряс сяда питьникс. Лиственницаста шуфттне сяда кемот лиятнень коряс, но урядамасна пичеть коряс стака (кальдяв).

Хвойнай породатнень эзда сави лятфтамс кедрсь. Сон касонды Сибирень и Уралонь вирьга. Кедрсь станя-жа, кода и пичесь ядра мархта и улихть смоляной ходонза. Кедрть

шuftоц тѣжда и ляпе, урядави сон лиятнень коряс сяда тѣждаста. Вирень промышленностьса кедрань шуфтсь лувондови аф васеньцень значениякс. Сон ноляви тевс столярнай и токарнай работаса, сонь эздонза аноклакшихть ляпе мебель. Сядонга пяк питьникс лувондовихть кедровай шуфтста инзедьфне.

Эрь башка материалхне, конат аноклакшевихть шуфтста хозяйствань тевс нолдамс, лемневихть сортиментокс. Кепедьксоньди тяфта корхнихть: «Керемста аноклафт колма видса сортиментт: пиловочник, баланст и пенъгат».

Сяда тов корхтамста «сортимент» вальть минь станя—жа карматама сидеста лятфнемонза. Сяс тейнек эряви меляфтомс, што «сортимент» вальть мархта эряви шарьхкодемс вирень товар. Хвойнай вирень главной сортиментне вов кодапт: 1) пиловочнай шочкт или пиловочникт, 2) строительнай шочкт, 3) шпальникт, 4) подтоварникт (мярьгондихть—олкт), 5) пропсат или рудничнай стойкат., 6) баланст, или целлюлознай вирь, 7) пенъгат.

Нят азф сортименттне аноклакшевихть разнай качествань шуфтста и нят сортименттнень питьнесновок уленди аф фкя. Сяс, мес эрь шуфтсь разнай вастова аф фкя качества, сяс сяка жа матариалста сашендови аноклакшемс разнай сортиментт. Сянкса эрь шуфтсь сашендови явондомс пяльксс. Тяфта кепедьксоньди комлевай (коряннеть маласта) сидеста ули кода аноклакшемс стама пиловочнай материал, конань эзда сашендовихть тиендемс пяк цебярь столярнай доскат. Шуфтть кучкаста пяльксоц флангс уленди пчкяйксокс рядовой пилочнеконьди и строительнай шочконьди. Шочктъ (шуфтть) вярдьсе пенц, кона флангс уленди вельхтяф тарадса, аноклакшесазь рудничнай стойканьди или пенъганди. Кряжень аноклайть задачац тяса вятеви сяньди, штоба анокламс сяда лама питьни и эрявикс сортиментт промышленностьти. Тяка пингтть теенза аф эряви юкснемс и работань качестваьке. Кряжень анокламань ётафтомста теенза эряви меляфтомс, што, кда кряжань анокламань ка-

чествась ули ёмла, то сонь обязательна браковандасазь. Вов мес и эряви тонадомс шуфтонь урядама и эряви сяда цебярняста тонадомс сортименттнень. Васендакигя эряви кемоста содамс синь кувалмоснон и эчкснон, а त्याда меле и качества-снонга и мекпяли синь обработкаснон качества-нц.

Азф сведения-тне (сортименттнень колга) вантфт башка правилава, конатненьди мярьгихть стандартт. Тяста лисенди, што сянкса, штоба тонадомс кода эряви вятемс вирень аноклама и сядонга пяк кряжень аноклама, эрявихть васенда тонадомс стандарттнень.

Эрь стандартсь ащи кафта пяльксста. Васеньце пяльксти мярьгихть размернай. Тя пяльксса няфневихть сортиментт размеронза или, лиякс мярьгомс,—сонь кувалмоц и эчкоц.

Стандартть омбоце пяльксоц няфнесы товарть качества-нц. Сонь эсонза васендакигя азондови древесинась, конань эзда улема аноклаф сортиментсь, а त्याда башка макссевичть шуфтонь урядама правилат. Шуфтть качества-нц содсеса-зь ушюнь (наружной) няеманц коряс. Сонь сортировандамстонза шарфнихть мяль всякай кальдяв вастонзон лангс. Ня кальдяв васстне уленихть аф фкат.

Шуфтса наксадсь, свякай моргне, кичкорсь, кизонь слойхень келесна, лазфне, косослойсь—нят сембе шуфтть кальдявгафнесазь. Эряви азомс, што вирень аноклама тевса няг кальдяфнень значениясна улени аф фкя. Кой-кона сортиментова тяфтама кальдявонгса вастне (порожне) коданга аф примосевичть, но кой-конат лияста примсевичть. Тяфта кепедьксоньди, косослойнай шочкста лисенди кальдяв, пяк аф кеме доскат. Кда косослойнай шочкть нолдамс постройкава стенаньди, то сон эсь кемоста улеманц и качества-нц мархта аф максси пря и аф косослойнай шочкненьдигя.

Тя кеподьксста лисенди, што сяка жа фкакс ащи кальдяв вастне (порожне) сортиментова зайнесихть аф фкя значение.

Вирень тевса шуфтонь кальдяфне и строительнай техника-совок примафт лемнемс фаутокс. Тяста лисенди, што фауто-нь апак содак корхтамс шуфтть (древесинать) каче-

стванц колга аш кода. Сяс стандарттнень ванондомдост ин-
геля, тейнек васенда эряви нюръхкяняста азондомс фауттнень
или хвойнай вирьть кальдявонзон.

ХВОЙНАЙ ШУФТТНЕНЬ КАЛЬДЯВСНА (пороки)

Шуфтсь кичкора. Тя шарьжкодеви эсь лемтьфонц коряс
(1-це тяштъкссь). Кда шуфтсь кичкоргодф фкя пяди, то
кичоркти мярьгихть фкя ширьдень кичкор, а шуфтсь фкя
горбонца (одногорбай).

Лама вастова кичкоронь улемок, кичкорть лемнесазь
кафта или колма ширьденнекс и ст. тов, а шуфтть разногор-



1-це а тяштъкссь. Шуфтть стволонц кичкороц.



1-це б тяштъкссь. Шуфтть стволонц лама вастова кичкороц.

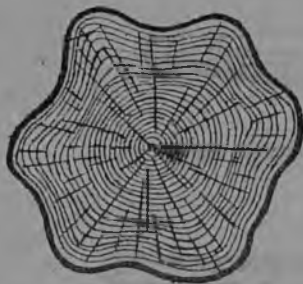
байкс (1-це б тяштъкссь). Оцю значениякс арси—конанчка
кичкорсь. Пяк кичкора шуфтста кой-мзярда шочкт анокламс
уленди стака. Фкя горбонца кичкорсь арси сяда ёмла каль-
дявкс лама горбун шуфтть коряс.

Ройкат—нят уха ширьдень (наружной) лотконятне (яма-
нятне), конат улендихть шуфтть эса и шачендыхть бокста
юрхнень пяк вииста касомаснон коряс. Синь няендевихть
комлевай керьфсовок, кона уленди пожаряв (круглай) фор-
маса. Тя кальдявть значенияц аф оцю. Шочкть комелец тяф-
тама пороконь (кальдяфнень) пингста сашендови лаксек-
шемс, штоба шочкть видептемс и тиемс сяда цебярь фор-
макс.

Водослой или мокрослой—тяфтамкс лувондовихть свежайста (аруста) керьф шуфтть пъяльксонза, коса пяк лама ведьта. Коськомда меле водослойсь юмси, но сонь востонзонза шачендыхть ёмла лазфт. Тя кальдявтькя ингса материальт браковандакшесазь.

Свилеватость (пьяльтьфокс ащи)—тяфта мярьгихть стама шуфтти, конань строенияц ащи пъяльтьфокс (3-це тяштъксьсь). Тя кальдявсь аф оцю и родовой пиловочной строительной материалса кодамовок знаменияц аш.

Креньць—азондови стая, што шуфтть керьф фкя ширесонза улихть сяда кели, шобда и матраф кизонь (годовой) кольцат (4-це тяштъксьсь). Шуфтсь тя пъяльксь эса улندي сяда хрупкай.



2-це тяштъксьсь. Шуфтть крайга лоткюнятне (рузкс. мярьгихть ройкат).

Метик—нят потмостонь кувалмос моли кели лазфт, конат молихть шуфтть кучканц пачк (5-це тяштъксьсь). Тяфтама лазфне шуфтть эзга кепсихть разнай серес.

Кда шуфтть эзга лазфсь моли видеста, то тяфтама метиксь лемневи согласнайкс, кда лазфсь (трещинась) моли винтонь лаца эста лемневи несогласнайкс. Согласнай и аф согласнай метикне шуфтса шарьхкочевихть лазфнень ащемаснон коряс алулце и вярдьсе керьфса.

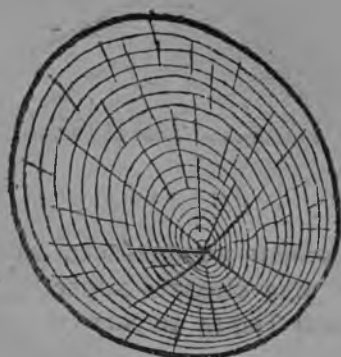
Пасынок —тя оцю морга, кона шуфтть эзга ётни 1—2 метра кувалмос (6-це тяштъксьсь). Сон колсесы шуфть сянь мархта, што прашенды пилендамстонза.

Тарадуфне. Тяфтамкс лувондовихть стама шуфттне, конатнень эзга нормада вельф лама тарадта.

Косослойсь улندي стама, што аф видеста ащи шуфтть строенияц. Лиякс азомс стая, што древеснай (шуфтонь) волокнатне молихть винтонь лаца (7-це тяштъксьсь). Доска-



3-це тяшткссъ.
с ь. Шуфтть пяльл
фста улемац.



4-це тяшткссъ.
Крень



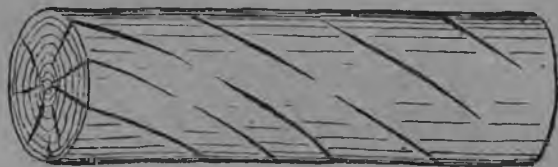
5-це тяшткссъ. Метик.



6-це тяшткссъ
Пасынок.

тне, конат пидендафт косослойнай шуфтста (шочкста) пяк коробиндайтхь (куйбошкодыхть).

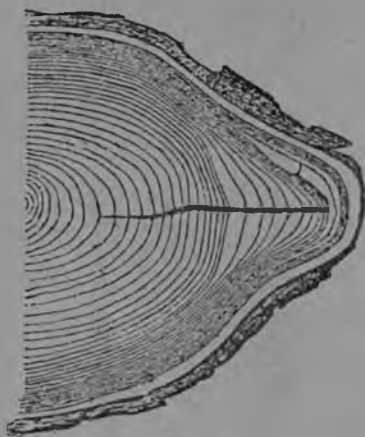
Морозобоинат—тяфта мярьгихть кувалмос моли лазфне-
нди, конат шачендыхть пяк вии якшапнень эзда (8-це тяш-



7-це тяштхькссь. Косослой.

тхькссь). Хвойнай породатнень эзга морозобоинатне няен-
девихть лисенди смолать коряс.

Ветреница. Тяфта мярьгихть шочкть эса кувалмос ащи
сят сердцевиннай лазфненьди
конат шачендыхть аноклаф
шочкнень аф фкакс косько-
маснон эзда (9-це тяштхькссь).
Сяда пяк вииста шочкне ла-
зондовихть кода наголь уленди
песта сявомок, конат апакт
вельхтякт ши валдть эзда.
Сембеда оцю кальдяв тяфтама
лазфне каннихть пилома-
териалхненьди.



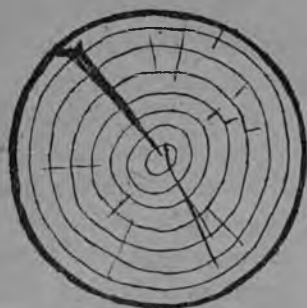
8-це тяштхькссь. Якшамса
пиксоф (морозобоина).

Отлуп—тя дугакс ащи
лазф стволть потмоса кизонь
(годовой) слойхнень ёткас
(10, а, б, в тяштхьксне).

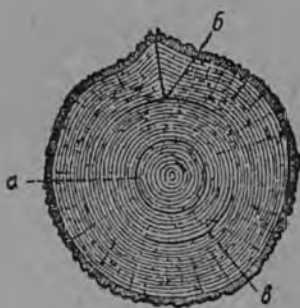
Серянка—сяка жа отлупсь,
но пяшкодьф смоласа. Серянкась наголь уленди шуфтть уша
ширьдень пяльксонц лангса.

Прашенды моргне—нят сят, конат марса исть каса
шуфтть стволонц мархта, конат прашендыхть шуфтть уря-
дамста (11-це тяштхькссь).

Роговой (сюронь) тарад—тя стама, кона синдевомда меле кармась касома шуфтть мархта.

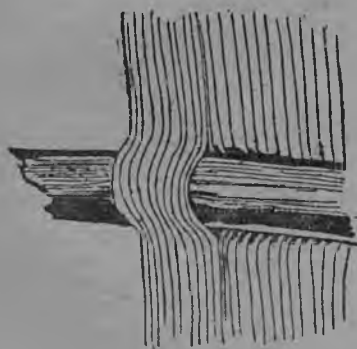


9-це тяштксь.
Ветреница.



10-це тяштксь.
Отлуп.

Хвойнай породатненъ эзга тяфтама моргне пропитандакшевихть смоласа и арсихть пяк кемок. Доскатненъ эзга нят моргне прашендыхть.



11-це тяштксь.
Праше ды морга.

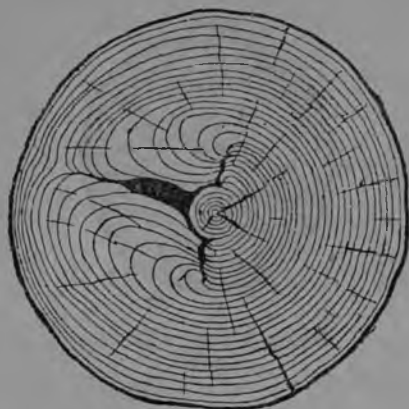


12-це тяштксь.
Сухобочина.

Засмолкат мярьгихть стволть уша ширьде колафонцты, кона вельхтяф смоласа. Сяда сидеста синь васьфневихть пичеть эса.

Сухобочина мярьгихть шуфтонъ слойть ся пяльксонцты,

конань лангса уша ширьдень слойхне лоткасть эрямда (омертвели) толса коламдост меле или лия туфталонь эзда.



13-це тяштъкссь.
Прорость.

или ложбинань, конань потмаксонза древесинась кулоф. Сукс ки (червоточина) маргихть стама крхка колафти конань тиенцазь унжатне, суксне (14-це тяштъкссь).

Судпорьф (короед)—мярьгихть шуфттень лангста колафснонды, конатнень станяжа тиенцазь унжатне, суксне. Няг колафне няендевихть шуфтть лангса кичкор бороздань кондымокс.

Напённой (корячень) наксада (15-це тяштъкссь)—тя бурай кучкастонь (сердцевиннай) наксада шуфтть эчке песонза (комляса), кона шаченды шуфтонь юрхнень кольфснон ингса.

Заболоннай наксада—бурай наксада шуфтть ся пяльксонц эса, конаньди мярьгихть заболонь. Тяфтама наксады шаченды шуфтть лаксемок или тарадонзон синнемок.

Прорость — мярьгихть кулоф (омертвевшай) шуфтти или судти (кора), кона ащи шуфтть потмоса. Сон тяфта арси пожарда меле. Шарьхкочнихть панжада и сёлкф (открытай и закрытай) прорость. Сёлкф проростьсь ащи шуфтть потмоса и ули кода мумс аньцек шуфтть керемок (13-це тяштъкссь). Панжада проростьсь няендеви стволть боконц лангса кувалмос моли бороздань лаца ащиксь



14-це тяштъкссь.
Сукс варяв (червобой).

Ситовина—урма, мзярда шуфтсь тиендеви ляпомкс (рых-лайкс) и киреньди сонь кеме шиз. Тяфтама шуфтть тусец улэнди бурай или якстерь пями шави.



15-це тяштксь. Шуфта пень наксада.

Синева—тя шапф или коськф шуфтонь кольф, кона шуфтть тиенцты сенемкс. Сенемсь аф кирьфнесы шуфтть кеме шинц, но гаснесы сонь уша ширьдень няевоманц.

Наксада моргт—тя шарькодеви ни лемтьфонц коряс. Наксада моргнень ётка лувондовихть крапивнай, сыпучай (памори) и табачнай паморемат.

Памори моргне пях тёждяста паморьшевихть кядьса (16-це тяштксь). Табачнай морггне—нят прокс наксадф моргт, конат паморьшихть шобда порошокок, кода никсама (нюхательнай) табакне (17-це тяштксь).

Якстерь наксадсь или кода мярьгихть краснина ащи губкась (18-це тяштксь). Заразиндафсь ушечи синнеф моргнень эзда и валом тя наксадсь келемши стволть эзга. Пиледаф шуфтть эса тя вастсь няендеви якстерь тусьсь коряс. Тя кальдявсь пях кирьфнесы шуфтть качестванц. Васьфневи сон сембедонга пях пичеть эса.



16-це тяштксь.
Памори морга.

СТАНДАРТТНЕ И КОДА СИНЬ АНОКЛАШЕВИХТЬ

Кода ни минь корхтаме сядя вяря, стандарттне нят правилат или нормат, конат эрь сортиментти няфнихть размерхт, качества, кода сонь урядамс и кода лувомс.

Стандарттнень эзга точнайста азондовихть кодама шуфтт тя кальдявть мархта примсевихть тя тона сортиментти.

Мзярс ашель стандарт, вирень материалонь потребительхеньди ульсь кода лифнемс свьякай требованият, конат кой-



17-це тяштькссъ.
Табачнай морга.



18-це
тяштькссъ.
Пичень губка,
кона лифни як-
стерь наксада.

мзярда уленць основанияфтопт. Тяфтама требованиятнень аф фкакс улемасна стакалгафнезь вирень анокламатнень. Керьсеви шуфттнень кода эряви (правильнайста) сортиментс явомаснонды шаченць аф сяськомшкат сталмот. Вирень аноклайсь изезе содсе, што аноклави сортименттне аф улихть браковандафт, кой--мзярда потребительть капризонц коряс. Стандартть эряфс ётафтоманц ушедомок нят сталмотне юмасть.

Сяс, мес эрь сортиментти стандартса путфт фкат качественнай требованият, сяс вирень анокламась сядя тёждялгадсь. Вирень аноклайсь стандартонь цебярьста содамок вяти разработка аф пелезь и ваны аныцек стандартть цебярьста тевс ётафтоманц мельгя. Сянь колга пелематне, што ано-

клави вирень материалхне улихть браковандафт—тя юмси. Фкявок потребительти аф макссевичхть прават анамс вирень аноклайть кядьста сяда цебярь качестваса вирень матери- алхт, кодапт аш стандартса.

Стандартонь улемок эрь стволсь аноклави стама сорти- ментс, конат афкукс эрявихть минь промышленностьеньконь- ди. Тяка пингть башка шуфттнень (стволхнень) эзда анок- лакшевичхть сяда цебярь сортименттка.

Шуфттнень ся пяльксост, конатнень эзда ингеля ано- клакшевьсть пеньгат, а стандартонь улемок тyani улихть кода анокламс омбоце и колмоце сортт.

И тяда башка стандартонь улемок, потребительти ули кода рамамс шочка, кона питьнес и качествас коря теенза кядь лад сяда.

Хвойнай деловой сортиментста сяда келиста нолявихть тевс пиловочнай и строительнай шючкне. Сяс стандарттнень ваномаснон ушедсаськ тяфтама вирень материалста.

Хвойнай породаста круглай вирень материалти стандартсь

Тяза сувсихть сембе шочкне и шпалань сырьяське. Ань- цек синь ёткюзост аф лувондовихть пропсатне, балансне, телефоннай и телеграфнай столбатне.

Шочкнень эчксна стандартс коря лувондовихть 1 санти- метраса. Шочкнень эчкснон мерандамстост 0,5 см ёмла до- лятне аф лувондовихть, а 0,5 см и сяда оцю долятне прим- севичхть целай сантиметракс.

Шочкнень кувалмос лувомаснонды стандартса примафт вов кодама 15 размерхт (сортименттнень келесна метраса лувозь): 4; 4,5; 5; 6,5; 7; 8,5; 9; 11; 13; 15; 19,5; 2,7; 5,5; 8,2.

Стандарттнень ня азф кувалмодост башка аф карневихть тиендемс вирень материалонь аноклама башка заказонь ко- ряс и лия кувалмоса.

2,7; 5,5 и 8,2 метра кувалмоса стандартса путфт размерхне шпальниконьди, сяка пингть 2,7 м кувалмоса керьфсь ровнай

фкя шпалань кувалмоти, 5,5 метрась ровнай кафта шпалань кувалмоньди, 8,2 м—колмашпалань кувалмоньди.

Сянь коряс кодама качества шуфтсь, вирень материалне явондовихть сортова. Пиловочнай и строевой шочконьди примафт колма сортт, а мелкай виреньди—кафта сортт. Васеньце кафта сортонь пиловочнай шочкне улемат аноклафт касы вирьста. Колмоце сортонь шочкне улихть кода анокламс коськя (сухостойнай) вирьста.

Шочконь сембе сортова стандартса азфт^отя тона кальдяфневок. Кодама кальдяфт можна кадондомс пиловочнай шочкненьди, няфтьф башка таблица (ванк сяда товола). Таблицать эзда няеви, што шочкнень сортснон кальдявмок, порокта улэнди сяда лама. Сяда лама порокта улэнди колмоце сортса.

Тяни лисенди кизефкс сянь колга, кода жа практическойста кряжень анокламста польовандамс стандартть мархта?

Кажнайти содаф, што вирьса работамста содамс кода мярьгихть наизусь и наголь меляфтомс стандартонь сембе няфтьфонзон пяк стака и пцтай аш кода. Эряви азомс, што стандартса практическойста польовандама задачась решандакшеви сяда теждяста сянь коряс, кода няеви. Пяк сидеста улэнди станя, што фкянь кондяма шуфтса фкя пингть васьфневи аф кафта-колма кальдявда лама. Тянь коряс меляфтомс сембе кальдяфнень, конат азфт стандартса, аш эрявикс.

Кряжень аноклайсь эсь работанц должен ушечемс шуфтть уша ширьде ванондозь и сонь лангстонза кальдяфнень вешендезь. Пуцаськ, што синь улихть муфт. Эста кряжень аноклайти лисенди кизефкс, кодама сортоньди эряви улилуфтя сортиментсь. Ня кизефкснень каршес отведонь максомс кряжень аноклайсь лувондсы, конашкава пяк лама шуфтть лангса колафта и тяда меле ни ванонды стандартти. Тяфтама способсь решандакшесы сортонь путомать колга задачать. Кряжень аноклайть искусствац улема стама, штоба аноклакшемс шочкт, конат ба кондястельхть стандартть требованианцты. Тяка пингть задачати сувси кряжень анокла-

Васеньцекс (первай) сортсь	Омбоцекс (второй) сортсь	Колмоце (третий) сортсь
1. Простой согласнай метик	1. Простой согласнай метик	1. Метикне: простой согласнай, или простой несогласнай, или крестовой согласнай.
2. Ветреница	2. Ветреница	2. Ветреница
3. Косослой, конань пингста шочкть волокнванзон бокс мольмасна улендихть аф 1,5 сантиметра оцюфт шочкть эрь 1 метра кувалмонцты	3. Косослой, конань пингста шочкть волокнванзон бокс молемасна улендихть аф 3 см оцюфт шочкть эрь фкя метра кувалмонцты	3. Косослой, конань пингста волокнатнень бокс молемасна (направлениясна) уленди аф 6 см оцюфт шочкть эрь 1 метра кувалмонцты
4. Пожарнай подсушина (косья), кона ащи комольт эзда 1 метрань сереса и кона хватни $\frac{1}{2}$ окружность крхкас коря аф 1 сантиметра оцю	4. Пожарнай подсушина, кона ащи 2 метрань сереса комольт эзда и хватни $\frac{1}{2}$ окружность шочкть эзда. Крхкас аф 2 см оцю.	4. Пожарнай подсушина, кона хватни аф $\frac{1}{2}$ окружността оцю васта и крхкалмоц сонь 2 сантиметрат
5. Ройкат, крхкалмосна конатнень $\frac{1}{20}$ шочкть эчконц эзда комольста сявомок.	5. Ройкат всякайхть	5. Ройкат всякайхть
6. Прорость шочкть алулдсе пенц колмоце пяльксонза, крхкалмоц аф 2 см оцю	6. Прорость шочкть алулдсе омбоце пяльксонза крхкалмоц аф 4 см оцю	6. Прорость
7. Засмолкат, крхкалмосна аф 1 см оцюфт	7. Засмолкат	7. Засмолкат
8. Шумбра сухобокость шочкть алулдсе пялесонза, кувалмоц аф 0,5 см оцю и крхкалмоц аф 1 см оцю	8. Шумбра сухобокость шочкть марнек кувалмонц эзда, крхкац аф 2 см оцю	8. Сухобокость (косья бока)

Васеньцекс (первай) сортсь	Омбоцекс (второй) сортсь	Колмоце (третий) сортсь
9. Кольцевой отлуп, конань диаметрац 25 мм; частичнай отлупнень диаметрасна 25 мм оцюфт	9. Кольцевой отлуп, диаметрац конань аф 40 мм оцю. Частичнай отлупнень диаметрасна 40 мм оцюфт. Частичнай отлуп мархта шочкхта улема аф 25 ⁰ / ₀ лама	9. Фкя кольцевой или непрерывистой отлуп. Тифтень кольца пefтoма диаметраса и тяда башка колма частичнай отлупт, конатнень марстонь кувалмосна аф 15 см оцю
10. Двойной заболонь ядрать $\frac{1}{3}$ диаметрадонза аф оцю	10. Двойной заболонь	10. Двойной заболонь
11. Ши валдть эзда лазфне, крхкалмосна конань улемат аф $\frac{1}{2}$ диаметрада келихть	11. Ши валдонь лазфкст, крхкалмосна улемат аф $\frac{1}{8}$ диаметрада келихть	11. Ши валдонь лазфне, крхкалмосна конатнень аф $\frac{1}{8}$ диаметрада оцюфт.
Лазфнень крхкалмоснон ункснемасна тиендеви шочкнень бокснон лангса, песнон эздэ эчкснон кувалмова вастонь ётамок. Ункстамась тиендеви металлической пластинка вельде фкя эчкаса, конань эчкоу улема аф 0,5 мм эчке и келец 1,5 см.		
12.	12.	12. Морозобойна
13.	13. Водослой	13. Водослой
14.	14. Серянка	14. Серянка
15.	15. Свилеватость	15. Свилеватость
16.	16. Крень	16. Крень
17.	17. Лубоед и короед (Сивф кер и суд)	17. Лубоед и короед.
18.	18.	18. Червоточина (сукскат)
19. Ланга (поверхностная) синева, крхкалмоц аф 15 мм оцю	19. Синева аф бурай тьюсьса, крхкалоц шуфтть радиусонц аф $\frac{1}{5}$ пялькс-тонза оцю	19. Синева, аф бурай тьюсьса

Васеньпекс (первай) сортсь	Омбоце (второй) сортсь	Колмоце (третий) сортсь
20.	20. Калгода красина бурай пятнань кондыма. Шочкти калгода красина мархта аф улема 10%-та лама.	20. Калгода красина
21.	21.	21. Заболоннай наксада, кда заболонтть эчкоп радиусть $\frac{1}{5}$ пялькстонза аф эчке
22.	22.	22. Ситовина 35 см эчкаса шочкнень эзда, конада улема марнек шочкнень эзда аф 10% лама
23.	23. Напёнай (коряненъ) наксада сят шочкненьди, конатнень эчкасна 25 см. Тяфтама шочкта улема аф 10% лама.	23. Напённай наксада шочкненьди, конатнень эчкасна 25 см
24.	24.	24. Пасынок
25.	25.	25. Ивлевой (памо-ри) и табачнай моргт, конатнень диаметрасна аф 30 мм ошофт. Тяфтама шочкта аф улема 50% лама сембе шочкнень эзда (аноклафнень эзда)
26. Фкя шири моли (односторонний) кривизна фкя бокса мяньдефсь 0,5-0 ⁰ шочксть кувалмос Тяфтама порок мархта шочкта улема мзяра повсь (неограничено) Односторонний кривизна фкя плоскосться мяньсьфсь 5—1% Тяфтама шочкта улема аф 20% лама	26. Фкя шири моли (односторонний) кривизна мархта мяньдфсна конань 1% Тяфтама кальдявть мархта шочкта уленди мзяра кельк. Односторонний кривизна, конань мяньдффоц 1—1,5% и эчкоп 20 см и сяда лама. Тяфтама кальдяв мархта шочкта улема аф 10% лама марнек шочкоть партиять эзда.	26. Односторонний кривизна фкя плоскосться мяньдфоц конань 2% шочкть кувалмонц эзда. Кафта ширьде (двусторонний) кривизна, эрь мяньдфсь 1% шочкть кувалмони эзда.

Васеньцекс (первай) сортсь	Омбоцекс (второй) сортсь	Колмоце (третий) сортсь
----------------------------	--------------------------	-------------------------

Мяньдѣть ваномста, закомелистай шочкнень эзда фкя пялькссь 1 м кувалмос алулда песта сявомок расчѣтс аф лувондовихть.

27. Шумбрат, шуфтть мархта касф моргне, конатнень диаметрасна 20 см аф лувондовихть

Шумбра, шуфтть мархта шаф и касф моргне, конатнень диаметрасна 20 мм оцюфт, лувондовихть вов кодама даннайнь коряс

27. Мзяра и конашкат шумбра (здоровай) моргне, аф лувондовихть

а) сят шочкненьди, конатнень диаметрасна 20 см, лувондовихть колма моргт

а) шочкненьди, конатнень диаметрасна 20 см, лувондовихть 4 моргт — 20 — 50 мм диаметраса

б) шокненьди, конатнень диаметрасна 20 см и сяда лама, теест лувондовихть колма моргт 20 — 60 мм диаметраса кажнайсь

Моргне 50—60 мм диаметраса лувондовихть аньцек шокть вярѣдсе пиялесонза

б) шочкненьди, конатнень диаметрасна 20 и сяда лама см лувондовихть 4 моргт 20 — 70 мм диаметраса

Пилендама шочкненьди (кузонь шуфтста), пихтань и кедрань шуфтста моргта улендема 5 мм сяда кржа.

в) равжа, смолиндаф калгода моргт, и роговой моргт примосевихть (допускаются) аф 10 мм диаметрада оцюфт

в) равжа, смолиндаф калгода моргт и роговой моргт улендема 25 мм диаметрасот, но аф сяда оцюфт

в) равжа, смолиндаф калгода моргт и роговой моргт примосевихть (допускаются)

Запльвиной моргт, конат шокть лангонц тиенцазь бугорунякс, конат мушендовихть шочкнень лангснот лаксезь урядамстот, лувондовихть качества и количества ь пяльдевок

Моргнень ункнемасна (мерандамасна) тиендеви средней диаметрань коряс. (Сяда оцю и сяда ёлма диаметрать пяле суммасна).

Васньнецек (первай) сортесь	Омбоцек (второй) сортесь	Колмоце (третий) сортесь
28. Слойть келец омбоце пяткаса шочкть кучкаста сязомок сантиметраса лувозь аф улема сядою васевьце сортть—4 мм,	омбоце сортти—5 мм	28. Слойхнень келесна аф лувондовихть
29. Сбежистость уленди кодама повсь	29. Тоже	29. Тоже

мать вятемс станя, штоба аноклави сортиментне улельхть сядою сортонь.

Штоба азондомс стандартс коря шочконь сорттнень шарьккодемаснон, ванттама фкя кепедькс.

Пуцаськ, што 30 см эчкаса шочкнень цебярьста ваномдост меле кряжень аноклайсь музе, што шочкть комольса улихть крхка райкат, напённай наксада, и тяда башка моргт и ст. тов, эста лисенди кизефкс, кодама сортоньди лувомс тяфтама шочкнень? Эста сон панчссесы стандартть, конань эса мушенцынь сембе ня азф васттнень и няйсы, што эрявихть лувомс омбоце (второй) сортоньди. Сяс, мес ня кальдяфне васеньце сортоньди арсихть аф примавиксокс, то кряжень аноклайть улихть праванза—тяфтама шочкть лувомс омбоце сортоннекс.

Опытнай десятникне и бракёрхне жа шочконь сортировандамста работать оцю пяленц тиенцазь кода мярьгихть сельмоса варжазь (на глаз) эсь опытснон коряс. Стандартсь теест арси аньцек справочниккокс.

Стандартть колга сембе азондфть эзда лисеньди тяфтама правила.

Шочкнень сортснон содамс и путомс тонафнемс наизусть сембе кальдяфнень, конат азфт стандартса, аф эрявихть.

Шочкнень качествасна улема содаф цебярьняста ванозь. Шочкнень эзга муф кальдяфне (кальдяв васттне) эрявихть вадомс сян коряс, кода азфт стандартса и аньцек тянь коряс путомс, кодама сортокс лувомс шочкне.

Шуфттнень качествадост башка шочкненьди оцю значениякс арсихть и синь урядамасна — анокламасновок (обра-

боткасна). Синь цебярѣста улемат ароптфт моргнень эзда и ст. тов. Шочкнень песна улемат керѣфт пиласа.

Эряви азомс, што ков сяда аруста и аккуратнайста улихть аноклафт—урядафт вирень материалхне, тов сяда цебярѣкс арсихть няемасновок (видсна)). Тяконь пингѣста эряви меляфтомс, што шочкнень сортсна лувондови синь ушѣнь (наружной) няемаснон коряс. Тяста лисеньди, што шочкнень цебярѣста анокламасна—урядамасна кепсесы синь сортснон. Тяда башка цебярѣста аноклафсь няфнесы цебярѣ порядокать и вирень анокламаса цебярѣста работатьке.

Шочкнень эчкснон мерандамстост судсна расчѣтс аф лувондови.

Кувалмос коря шочкненьди улендема кадондф обязательнай припуск (лиякс мярьгомс аф оцю лишнай жувака). Сят шочкненьди, конатнень кувалмосна 4 м, кда синь улихть усксефть алашаса, припусксь улема 2—4 см кувалмоса, а ведьга пачфневи шочкненьди 4—6 см кувалмоса.

Эрь сяда шочкть ѣткас улема аф 80 шочкта кржа азф припуск мархтот. Ляды 20 шочкненьди припусксь ули кода тиендемс и сяда ѣмластовок.

Эряви меляфтомс, што приѣмщиксь может примамс башка эрь шочкть. Сяс эрь шочксь эряви анокламс станя, штоба афоль уль кодамовок калдяв сонь браковандаманцты.

Шпальниксь сембеда сидеста аноклакшеви 2,7 м кувалмоса или кафтонь крда кувалмоса 5,5 метрашкаса.

Шуфтста керѣфт петъне, конань кувалмосна шпаланнешкат или кафта шпалань кувалмосот, лемневихть шпальникокс. Хвойнай шуфттнень комольсна эрявихть васеньце очередьса нолямс пилиндамс материалоньди, а вярдсе пенц шпальной тюльканьди.

Шуфттнень вярдсе песна, конат аф кондястихть шочконьди, тиендевихть шпаланьди. Тяда башка нят петънень эзда сяда тѣждя тиемс нюръхкяня шпальной тюлькат. Тяка пингть эряви меляфтомс, што шпаланьди кондястихть аф всякайкс аци шуфттне. Кепедьксоньди пяк морга мархтотне аф кондястихть.

Шуфтть кичкороц коданга тяза уль шоряйкс шуфтть шпаланьди нолдамста. Шпальной тюлькань анокламста ули кода примамс ся шуфттьке, конань кичкороц 6 см. Кичкороць ункстамась тиендеви шнуронь вельде (ванк 1-це а тяшттьксть). Кда шуфтсь пяк кичкора, то эста шпалань анокламста пяк кичкор вастсь эряви керьсемс пеньгяньди. Кичкора вастсь эряви керьсемс сяда осторожнейста и экономиндазь, пеньгяньди нолямс аньцек сят васттнень, конат лияс козонга аф кондястихть.

Эряви азомс, што вирень стама участкат, конатнень шуфтсна кондястихть аньцек шпаланьди, природаса аш. Наголь эрь хвойнай вирьга улихть кода мумс шуфтт, конат кондястихть шочконь анокламс. Сяс видекс и ёнукс эряви лувомс аньцек стама разработкать, конань пингста шпалатнень мархта висцок аноклакшевихть и сяда питьни сортименттка.

Рудничнай стойкась

Рудничнай стойкась, ся круглай вирьста керьфт, конат эрявшихть модать потмоса галлерянь (шава вастонь поталаконь) кемокстамс, конат арсихть эрявиксокс кевонь цятконь таргамста.

Рудничнай стойкать кувалмоц уленди 0,5 метраста сявомок 3,5 метрати самс, а эчкоц 7—23 сантиметрат. Рудничнай стойкань шуфтсь улема пяк кеме. Сонь эсонза аф улемат наксада вастт—ситовина, табачнай моргт, суксонь кит и ст. тов.

Рудничнай стойкатне аноклакшевихть висцок аньцек лия сортиментонь анокламста. Стойканьди васендакигя нолявихть стама шуфтт, конат аф кондястихть пяк питьни сортиментоньди. Тяда башка тяфтама стойканьди молихть тонкомернай шуфттне, конат касыхть шяйга (болотава) и аф кондястихть шпаланьди.

Шуфттнень вярдьсе песна, конат аф кондястихть шочконьди, станя-жа улихть кода нолдамс рудничнай стойканьди. Тяка пингть эряви меляфтомс, што рудничнай стойканьди молихть пцтай эрь шуфтста керьфне, но аф колафт

улелъхть ба аньцек наксадса. Качества коря рудничнай стойкатне аф ламода лувондовихть сяда цебярькс пеньгятнень коряс. Сяс и сон пяк сидеста аноклакшеви пеньгяньди керьфнень эзда.

Эряви меляфтомс, што срочнай заказонь пяхькодемс, кой-мзярда рудничнай стойканьди сашендови анокламс и лебярь, пяк питъни вирьга. Тянь инкса керьсевихть шуфтт, конатнень эчксна 8 сявомок 20 см модемс. Веляфтфт шуфттне аропневихть моргнень эзда и синь эздост керьсеви вярдсе песь, конань эчкоц 6 см. Тяфта аноклафне усксевихть складга. Рудничнай стойкань анокламстовок эряви ваномс сянть мельгя, штоба сяда кржа сявондемс пеньгяньди. Пяк сложнайкс тя тевса арси ся, што рудничнай стойкаты размероза уленихть аф фкат, синь полафневихть эрь 10—15 см ётамок.

Штоба пяхькодемс шувания стойкань анокламаты, сяс работкась эряви ушечемс шуфтть вярдсе пестонза. Тя случайть пингста ёрдафксне (отходтне) кармаихть улендема комлять эзда. Но сяс, мес эчке комольсь рабочайти нолямс ёрдафксоньди (отходоньди) аф выгодна, то сон пилендамста старандай меляфтомс, кода сяда кирьфтамс комольть ёрдафксоньди нолдамс.

Рудничнай стойкась лувондови складочнай кубической метраса. Мекпяльдень пингть няйф мяльхть ётамс тифтень рудничнай стойкань лувомати.

Балансне

Кузонь шуфтсь, кода ульсь азф сяда вяря, ноляви тевс кагодонь анокламс. Тянь ингса аноклави кузонь керьфне (отрезне) лемневихть балансокс. Балансне аноклакшевихть шумбра шуфтста кряжекс 1 или 2 метрань кувалмоса, 8—25 см эчксот. Балансонь шуфтсь улема аф наксадф, дяст уль эсонза табачнай моргт, синеват, суксонь кит и ст. тов. Баланснень эзга пяк пара улель, кда слойхне улелъхть сяда келихть. Пяк мелкослойнай шуфтсь балансоньди аф прокс

кондясти. Баланснень эзга могут улемс шумбра лазфт всякай размерса и няемаса. Балансне улемат цебярьняста ароптфт судть (кора) и керть (луб) эзда, а моргне синь эзгаст улест лаксефть.

Сяда цебярькс лувондови станя-жа, кода и рудничнай стойкать, баланснень аноклакшемс висцок лия тевоньди моли сортименттнень мархта. Фкя пингть балансонь и шочконь аноклазь ули кода балансоньди нолдамс сембе нюръхкяня керьфнень (отрезнень), конат шочконьди кувалмос коря аф сатнихть. Балансне марсевихть поленинас и лувондовихть складочнай мераса.

Пеньгятне

Пеньгакс лувондовихть шуфтста керьсеф петьне (отрезкатне), конат аноклафт уштома пяленьди.

Пеньгятне явондовихть фкя породаннес и шовордафоннекс. Фкя породаннекс лемневихть пеньгятне, конат аноклавихть фкя породань шуфтста. Смешаннайкс (шовордафоке) лемневихть пеньгятне, конат аноклафт свякай породаста. Хвойнай пеньгятне явондовихть кафта сорта.

Лазондовомок пеньгятне лемневихть плашникокс, и апак лазондфне лемневихть круглякокс. Полянатнень кувалмосна улэндихть вов конашкат (метраса лувозь): 0,25; 0,35; 0,50; 0,50; 0,75; 1; 1,5; и 2. Полянатнень лангсна улемат моргнень эзда ароптфт, а полянатнень песна улемат керьфт видеста, а аф косойста. Пеньгятне, конатнень кувалмосна 1, 1,5 и 2 метрат, эчксна 18 см, лазондовихть кафта плахас, а кда эчксна 20 см оцюфт, эста лазондовихть ниле пяхькс (нилева). Пеньгятне улихть кода анокламс шуфттнень пря песта шуфтста (стволста) и тарадтнень эздовок, а станя-жа косья (сухостойнай) вирьстовок. Всякай наксада вастсь пеньгянь анокламста улема аердфтф. Пичень и кузонь пеньгятнень эзга кругляк ноляви пеньгянди аф лама. Сонь эздонза улема аф сяда лама, кода 0,1 сявомок марнек пеньгятнень эзда. Тяка пингть сон улема 12—14 см эчкса. Пеньгятне мар-

севихть поленницас 1—3 метрань серес. Марсемс эрявихть сортс коря, породас и полянатнень размерснон коряс. Ма-
рафсь улема пяк плотнай. Эчке комлевой полянатне марсе-
вихть поленницать алу.

Пеньгятнень количествасна путневи поленницать об'ёмонц мерандазь.

Мзярда поленницась кемексневи клеткаса, поленницать кубатуранц лувомста, эрь клеткать кувалмонц лувонцазь по-
ленинцать кувалмос клеткать $\frac{2}{3}$ фактической кувалмонцты.

КОДА МЕРАНДАКШЕВИХТЬ И ЛУВОНДОВИХТЬ ВИРЕНЬ МАТЕРИАЛХНЕ

Сяда нюрхкяняста ванцаськ правилать, кода лувондо-
вихть вирень материалхне.

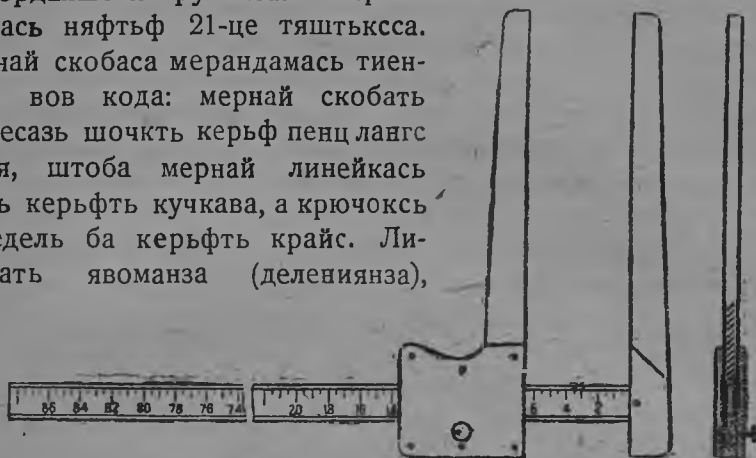
Стяда ащи шуфттнень, а станя-жа веляфтфнень эхксна, но конат аф пилендафт шочкочьди, мерандакшевихть башка инструментса, конаньди мярьгихть мернай вилка. Мернай вилкась ащи линейкаста явф (деления) мархта, конань эса тийфть кафта пильгонят. Фкясь синь эздост кемокстаф линейкать пес аф шерьхкозь. Омбоце пильгонянь ули керьфоц (прорезоц), конань вельде кемокстаф линейкаса и может ланганза шашемс. Мернай вилкась няфтьф 19-це тяштъксса.

Веляфтф шуфттнень кувалмосна мерандакшеви обычной складной метраса или меркаса, кона аноклаф коськя шуфтоняста. Эряви анамс, што тяфтама меркась улель цебярьняста мерандаф складной метраса. Кувалмонь мерандамс ули кода пользовандамс мернай лентаса. Мернай лентась ащи тьяня котфонь (полотняннай) тесьмаста. Лентатне улендихть 10,20 и 25 м кувалмосот. Лентась ашкочеве валикс и ащи шнань футляронь потмоса. Тяфтам лентась лемдеви рулеткакс. Сон няфтьф 20-це тяштъксса.

Шочкнень эхксна сембеда сидеста мерандакшеви шуваня неста. Шуваня песь примаф лемнемс вярдьсе отрубкс.

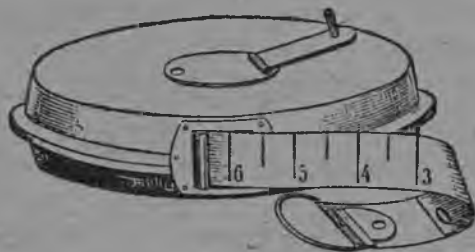
Вярдьсе отрубить эчконц ули кода мерандамс складной метраса или башка аноклаф инструментса, конаньди мярьгихть простой обычной линейка 80 см кувалмоса.

Тяфтама линейкаты фкя песонза шочкнень сяда цебярьста мерандамс тийф аф оцю металлической выступ. Омбоце пец шумордакшеви ручкаса. Мернай скобась няфтьф 21-це тяштъксса. Мернай скобаса мерандамась тиендеви вов кода: мернай скобаты путнесазь шочкть керьф пенц лангс стая, штоба мернай линейкась ёталь керьфть кучкава, а крючоксь нежедель ба керьфть крайс. Линейкаты явоманза (делениянза),



19-це тяштъкссь. Мерандама вилка.

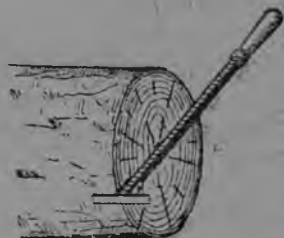
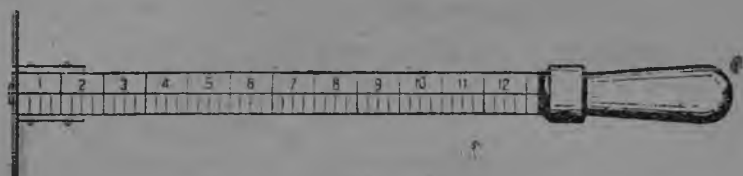
конат сашендовихть шочкть крайс, няфнесазь шочкть эчконц. Линейкаты эса делениять нумерацияц моли' крючокть эзда. Шочконь эчкть мерандамац мернай скобаса няфтьф сяка-жа



20-це тяштъкссь. Рулетка.

21-це тяштъксса. Ня максфнень (даннайхнень) коряс башка таблицава мушендови шуфттнень количествасна или об'емасна, конат улихть сортиментса. Об'ёмонь единицакс ламонц сортиментоньди арси кубической метрась.

Лувондовихть плотнай и складной кубической метраг. Плотнай кубической метрась ся стама количества, кона плотнаста мерамовок, пяхкоди пространства 1 метра сереса, 1 метра кувалмоса и 1 метра келеса. Складной кубической метрак лувондови стама поленицать серец, кувалмоц и келец, конань ровнай фкя метраньди. Складочнай кубической плотнайть эзда лиякс улемац ащи сянь эса, што складочнай метрась пяхкочи шава вастт (пустотат), плотнай кубической метраса шава васттне аф лувондовихть.



21-це таштьксь. Мерандама скобка.

Вирень тевса кувалмонь лувома мератнень эчконь и об'емонь лувоматнень эса, кода техникань лия вастсовок, примафт лама кирьфтамат (сокращения). Кепедьксоньди «сантиметр» валть эземс сёрмачихть кафта букват см, «метр» валсь полафневи фкя букваса м, кубической метратне сёрмачевихть куб. м. Няг сокращениятнень и правилатнень коряс минь карматама сёрмачема и сяда товонга, сяс синь кемоста эрявихть меляфтомс. Штоба шарьхкодемс видеста вирень кряжень анокламонь способнень, эряви сафтомс таблицас коря лувондомс (мерандакшемс) шочкнень об'емснон. Ваньцьск, кода эряви работамс таблицатнень мархта. Минь вирень аноклама васто-

ванок обязательной порядкаса мерандамась вятневи Крюде-
нер-Турской метрической таблицань коряс. Тя таблицать пяль-
скоц няфневи 34-це лопаширеса. Тя таблицать васеньце вяр-
дсе строчканц няфтьф шочкть эчкоц см лувозь, кода ке-
педьксоньди; 12, 13 см и ст. тов.

Сембеда вярдсе строчкаса (графаса), коса сёрматфт
цифрат: 5,5; 6,0; 6,5; 7,0; 7,5; и 8,0 няфнесазь шочкть кувал-
монц. Сонь алонза ащи цифратне няфнесазь шочкнень об'е-
мснон, разнай эчконь пингста. Тяфта кепедьксоньди вярдсе
строчкаса ащи цифра 5,5. Тя няфнесы шочкть кувалмонц —
5,5 м. Тя цифрать алда столбецса жа моли цифрань ряд, кона
ляфнесы 5,5 м кувалмоса шочкнень об'емснон, -2, 13, 14 см
эчконь лангста и ст. тов.

Штоба мумс об'емонц тя таблицать коряс, эряви васенда
васеньце графаса вешемс эчкть, а тяда меле цифрать, кона
няфнесы эчкть, шаштомс види шири сяшкава, штоба повомс
цифрать лангс, кона ащи столбецса, конань вельксса аши
кувалмоц — ровнай минь шочконьконьди. Штоба цебярьяста
азондомс, кода эряви работамс таблицать мархта, сяс коч-
катама фкя кепедькс.

Пуцаськ, што теенек эряви мумс 6,5 м кувалмоса шочкоть
об'емонц и конань эчкоц 20 см. Васеньце столбецса мутама
цифра 20, тяда меле нилеце столбецса мушенттама кувалмоть,
кона ровнай 6,5 метрати. Тя цифрать эзда мольхтяма алу
20-це цифрать урovenенцты самс. Тяса ащи цифра 0, 260; сон
и няфнесы шочкть об'емонц куб. метраса. Кда минь задача-
неке (задчанеськ) улель стама, штоба лувомс 10 шочконь
об'ем, то тянкса муф цифрать (0,260 куб. м) эряви касфтомс
(умножиндамс) 10 цафрас. Получиндаф результатсь и няфцы
10 шочкнень об'емснонга. Лия размерса шочкнень об'емснон
мушенцазь тяфтама жа способса, кона шарьхкодеви азондф
кепедьксста.

Шуфтть эчкоц или сонь эздонза аноклаф шочкть эчкоц
сонь пензон эзга аф фкя. Шочкть шувания пец примаф лем-
демс прякс (вершинакс) сяс, мес сон ульсь шуфтть прянц
маласа. Эчке пец лемневи комлевойкс или видеста комолькс.

Шочкнень об'ємна куб. метраса лувозь и кувалмаснон и лувозь, эчкснон см лувозь (Крюденер—Турскайть способста)

Щочкнень кувалмосна метраса Вярьдсе песта эчксна см-оа	5,5	6,0	6,5	7,0	7,5	8,0	8,5	9,0
	12	0,083	0,093	0,103	0,114	0,125	0,138	0,151
13	0,096	0,108	0,119	0,131	0,144	0,158	0,173	0,189
14	0,110	0,123	0,135	0,148	0,164	0,179	0,195	0,212
15	0,125	0,140	0,154	0,169	0,185	0,202	0,220	0,239
16	0,140	0,156	0,172	0,189	0,206	0,225	0,245	0,267
17	0,158	0,175	0,192	0,211	0,231	0,252	0,273	0,296
18	0,175	0,194	0,212	0,233	0,256	0,279	0,301	0,326
19	0,194	0,216	0,236	0,259	0,282	0,307	0,332	0,359
20	0,213	0,237	0,260	0,284	0,308	0,335	0,364	0,393
21	0,234	0,259	0,284	0,311	0,338	0,368	0,398	0,428
22	0,255	0,281	0,308	0,337	0,368	0,400	0,432	0,465
23	0,278	0,307	0,336	0,368	0,401	0,436	0,469	0,506
24	0,301	0,332	0,364	0,398	0,434	0,471	0,506	0,545
25	0,328	0,362	0,396	0,432	0,470	0,509	0,546	0,588
26	0,355	0,392	0,429	0,466	0,505	0,546	0,587	0,631
27	0,383	0,422	0,461	0,503	0,544	0,588	0,632	0,679
28	0,410	0,452	0,493	0,537	0,582	0,630	0,678	0,728
29	0,441	0,486	0,530	0,579	0,625	0,676	0,728	0,780
30	0,472	0,520	0,567	0,618	0,668	0,722	0,779	0,833
31	0,505	0,555	0,606	0,661	0,715	0,772	0,830	0,888
32	0,537	0,590	0,645	0,703	0,761	0,821	0,881	0,943
33	0,570	0,625	0,684	0,747	0,808	0,872	0,935	0,001

Шочкть эчкоц или шуфтть комольста сявомок валом вярьдеце пети модемс шувалгачи. Эчкть шувалгадоманцты мярьгихть сбеґ. Ков сяда оцю разницасы эчкса, тов сяда оцю ули сбеґсь, или кода примаф лемнемс сбеґистай шочка. Нормальной или средняй сбеґокс лувонцазь стамть, мзярда эчкть ёмлалгадомац средняйста улэнди 1 см эрь метра кувалмоти. Стволхне сяда ёмла сбеґ мархта (0,5 см) лувондовихть полндревеснайкс, а сбеґ мархта, кона 1 см оцю, — сбеґистайкс.

« Мезе лемневи сбеґокс, кодама вирьсь эряви лувомс полндревеснайкс или гонкойкс и кодамсь сбеґистайкс, эряви цебярьняста шарьхкодемс сяс, мес тянь апак содак аш кода правильнайста вятемс кряжень аноклама тевть.

Кода аноклакшевихть виреста кряжне

Кода ни содаф, вирень анокламась ушечневи шуфтонь веляфтомаста. Тяда меле веляфтф шуфттне аропневихть таратнень эзда. Колмоце операциякс арси стволхнень сортиментонди кряжиндамасна. Кряжиндама работась пеньгянь анокламста вирень керыти простой и шарьхкодеви. Кодамовок расчётт тя пингста теенза тиендемс аф эрявихть. Пеньгянь анокламста вирень керыти эряви ваномс аныцек сянь мельгя, штоба меркась улель виде (правильной) Эрь вирень керыти эряви меляфтомс, што вирень материалонь анокламста сембе шуфттне эрявихть керьсемс аныцек меркань коряс, а аф сельмоса ванозь («наглаз») кода кой-конат тяфта тиендихть.

Тевоньди вирень анокламась прокс лиякс арси пеньгянь анокламать эзда. Тевоньди вирень анокламста эрь веляфтф и ароптф моргнень эзда шуфтсь васенда эряви цебарьянста ваномс, штоба содамс аш ли кодамовок кальдяв востонза, конат улельхть ба кода машфтомс. Сяс тевоньди вирень анокламста эрь башка шуфтть варьчсsemс эряви сембе пяде. Тя работать тиемста эряви лувомс сянь кодама сортиментт эрь шуфтста сяда выгодна анокламс, кодама качества и кодама сортоньди синь путомс.

Сембе азф условиятне, конат эрявихть ваномс тевоньди вирень анокламста, синь тиендевихть аф фкакс. Кой-кона вирень аноклайхне макссихть вирень керыхненьди башка таблицат. Ня таблицатнень эзга эрь башка шуфтти, азондови мзяра сонь эздонза улема аноклаф шочкта и конашкат. Тяфта кепедьксоньди шуфтти, конань сereц 30 м и эчкоц 36 см. азондови, што сонь эздонза эряви анокламс колма шочкт: васеньцекссь 8,5 кувалмоса, омбоцесь — 6,5 м и колмоцесь тяшка жа кувалмоса, лиякс азомс 6,5 м, а марнек тяфтама шуфтса улема тевоньди древесинада: $8,5 + 6,5 + 6,5 = 21,5$ м. 8,5 м, таблицас коря ноляви пеньгяньди.

Тяфтама таблица мархта пользовандамась пяк простой. Синь корязост вирень керысь краиндасы шуфтть шочкокс и вяцы сяда товонга работать. Тя способть оцю аф сатыксонза

стамот, што шуфттнень улендихть разнайхть сбежна и разнайхть моргусновок. Тянь коряс лисеньди, што кда работать вятемс тя таблицать коряс, то аноклави шочкнень пъялкссна улихть пяк моргуфт и шочкнень тиенцынь аф питьникс. Улендихть и стама случайхтыке, што шуфтть пъялкоц, кона таблицас коря кадондови пеньгяньди, качествань пъялде пяк пецярь. Тянь коряс вершиннай шочксь улель кода анокламс сяда кувакаста, сянь коряс, кода азф таблицаса. Тяфтама аф сатыкснень коряс кряжень анокламста таблицать мархта польвовандамать эзда эряви атказамс.

Сяда виде способокс кряжень анокламста эряви лувомс кафта вов кодапт: 1) сортиментонь аноклама способ, конатнень питьнесна сяда оцю и 2) сортиментонь аноклама способ, конат максихть сяда оцю об'ем.

Старандатама азондомс, кодапт нят кафта способне.



22-це тя штыксьс. Стволонь кряжиндама колма способт.

Кода кряжиндамс шуфттнень сяда питьни сортиментоньди

Сортиментоньди шуфттнень урядамасна тэждялгафневи стама случайста, мзярда кряжиндайти содафт мишендема питьнетне. Сяс теенза задачакс арси анокламс стама сортиментт, конатнень мимадост меле сявоволь ба сяда лама ярмак.

Тянь инкса сембе мерандаматне улемат тийфть станя, штоба шуфтста лисель сяда лама сортиментта.

Шуфтть сортиментоньди анокламстонза лисеньди кизефкс: мезе тиемс шуфтть комольста, сонь кучкастонза и вярдьсе пестонза?

Тя кизефксть улихть колма решениянза.

Васендакига колмевой пялькста ули кода керемс кафта шочкт 6,5 м кувалмосот, а ляды пяльксть нолдамс, 8,5 метрань кувалмоса. Омбоце решениясь азондови станя, што 6,5 метрань кувалмоса шочкне аноклакшевихть комольста и пряста, а средний пяльксьс моли 8,5 м кувалмоса шочконьди. Колмоце решенияста, 8,5 метра кувалмоса шочксь керьсеви комольста, а лияды 13 ноляви кафта шочконьди 6,5 м кувалмоса эрьсь.

Кряжиндамань сембе колмицьке способне няфтьфть 22-цетяштъксса. Штоба сяда цебярьста шарьккодеволь, сяс шуфтть рисовандаф сяда оцю морга мархта, кона тиенцы шочконди аф кондястикс. Сяда меле, кодак минь муйнек ня колма разнай способнень, стяшенды од кизефкс: кона ня колма способнень эзда арси сяда выгоднайкс?

Штоба максомс ответ тя кизефксти, эряви содамс шочкть эчконц, тядя башка содамс (определить) шочкнень марстонь питьнеснон, конат керьсевихть марнек стволть эзда. Тянкса кряжиндайсь мерандакшесы марнек шуфтть, тиемс тяштъкст шочконьди сембе колмицьке способнень коряс и мерандамс шочкнень эчкснон. Пуцаськ, што тяфтама работась тийф. Пуцаськ, што шочкнень муф размерснон коряс, путфт синь мишеньдемань питьнесна и сембе нят максфне (даннайхне) пуроптфт вов кодама таблицас:

Кряжен- дама спо- собне	1-це шочксь				2-це шочксь				3-це шочксь				Сембе колмоть марстонь питьне- сна	
	Кувалмоц метра	Эчкоц сан- тиметраса	Мимань питьнец		Кувалмоц метра	Эчкоц сан- тиметраса	Мимань питьнец		Кувалмоц метра	Эчкоц сан- тиметраса	Мимань питьнец			
			Цал.	Тр.			Цал.	Тр.			Цал.	Тр.		
I . . .	6,5	28	9	61	6,5	23	8	14	8,5	15	4	20	21	95
II . . .	6,5	28	9	61	8,5	22	9	55	6,5	15	2	62	21	78
III . . .	8,5	26	15	75	6,5	22	5	93	6,5	16	2	62	24	30

Няфтьф таблицаса сембе колма способненьди азф кувал-
мось, эчксь вярдьде отрубса (керьфса) и кажнайть мимань
питьнец.

Шочкнень марстонь питьнеса, конат аноклакшевихть 1-це
способса, ровнай 21 цалковайти, 95 трёш., омбоце способста
21 цалк, 78 тр. Нят цифратнень ёткаса ули разлица аньцек 17
трёшникт. Тяста лисеньди, што васеньце кафтя способне макс.
сихть пцтай фкякс ащи лисьфт (выходт).

Колмоце способть пингста аноклави сортименттнень пить-
несна сяда оцю.

Сортименттнень марстонь питьнеснон путомасна, кона ли-
сенди эрь башка шуфтть эзда, сашендови тиендемс вирьса.
Содаф, што сембе лувоматне кряжовщикти тиендемаз эсь
пачканза (в уме — на память) меляфтозь. Сяс сонь эздонза
анцеви, штоба сонь улель навькоц меляфтозь лувома тевса.

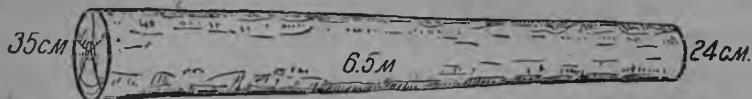
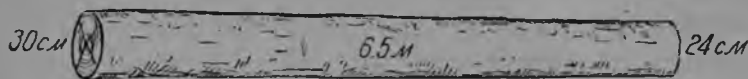
Кода кряжиндамста получандамс сортиментонь сяда оцю об'ем

Вирень аноклама практикаса аф шуруста уленихть слу-
чайхть, мзярда разнай размерса шочкненьди кубометраса пить-
нень путомста, синь питьнесна улени фкя. Тяфтама слу-
чайста кряжиндайти стволонь урядамазь эряви вятемс станя,
штоба получандамс шочкт, конатнень сяда оцю об'ёмсна.

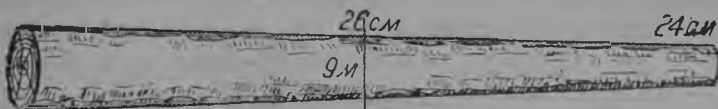
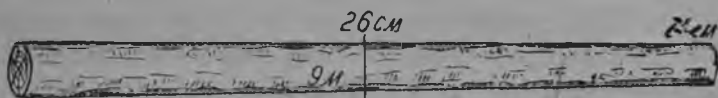
Обёмонь содамась вирень анокламста тиендеви таблицас
коря. Тяниень пингть сембе вирень аноклайхненьди лувон-
довихть обязательнайкс Кроденер-Турскайт таблицанза. Ня
таблицатне сёрмафт средний сбег мархта шочкненьди. Ров-
най кувалмоса шочкненьди и фкя эчкса шочкненьди тя таб-
лицась максси сяка жа об'емть. Разницась об'емхень эзга
может улемс сянь эзда, што шочкнень комоль песта эчксна
улени аф фкя. Тянь колга тёждяста ули кода содамс 22-це
тяштъксса.

23-це тяштъкссь корхтай теенек сянь колга, што Крюде-
нер — Турскайт таблицанза аф сембе шочкненьди макссихть
видекс об'емат. Сбежистай шочкненьди синь кирьфнесазь, а

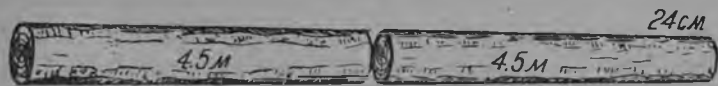
гонкайхненьди или полнодревеснайхненьди — касфнесазь. Об'ёмонь киремась ули тов сяда оцю, ков сяда кувакат шочкне. Штоба шарьхкодемс тя выводть, сяс сяда оцю мяльса и внимательнайста ванцаськ 23-це и 23 б тяштъкснень. Кафт-



23-це тяштъкссь. 6,5 метра кувалмоса шочкт, конатнень сбегсна аф фкат (разнайхть).



23-це а тяштъкссь. 9 метра кувалмоса шочкне, конатнень сбегсна аф фкат (разнайхть).



23-це б тяштъкссь. Сяка же шочкне, конат керьфт пачк. ыцке шочкненьди 23 а тяштъксса эчксь няфтьф кувалмоть кучкаса. Кода нйасаськ, шочкть кучкаса эчксь аф фкя (разнай). Крюденер-Турскайтъ таблицанц коряс кембе сяжокс сашендовихть лувомс ровнайкс сяс, мес вярдьсе керьфса эчксь кафтыцке шочкнень эса фкя (одинаковой).

Тяни интересна содамс кизефксть сянь колга, кода кар майхть полафнема кувака шочкнень об'емсна. Пуцаськ, што 9 метрань кувалмоса шочкнень минь керьсайнек пачк. Эста лисенди кизефкс, конашка эчкаса улемат шочкне пачк керем-дост меле?

Минь условиянеконь коряс шувания песа кафтыцьке 9 метр. кувалмоса шочкнень эчкасна фкят. Тяста лисенди, што шочкнень, конань кувалмосна 4,5 м, эчкасна кармай улема фкя, лиякс азомс ровнай 24 см. 23-це б тяштыксть коряс тѣждяста ули кода содамс, што 4,5 метра кувалмоса шочкнень эчкасна ули ровнай 9 метрань кувалмоса шочкнень мархта. Тяста лисенди, што 9 метрань кувалмоса шочкнень пачк пилендамок пяльде песнон эчкасна улихть фкят, а комлевой песта разнайхть. Тя кепедьксть коряс лисенди пяк интереснай обстоятельство. Лиякс азомс, кда минь анокламе шочкт фкя кувалмоса и колеса, то синь сбегнон лангс аф ванозь теенек эривихть лувомс Крюденер-Турскайтъ таблицанзон коряс, но аныцек няка же шочкнень керемс пачк и ваномс нюрхкяня шочкнень об'емснон, кода сави модемс меки лангт выводти. Сят нюрхкяня шочкнень марстонь об'емсна, фкят кувалмос коря кувака шочкне, аф наголь улихть ровнайхть фкя фкянь ёткова.

Крюденер-Турскайтъ таблицанзон коряс шочконь об'ематне фкат, лиякс азомс: 9 метра кувалмоса эрь шочкть об'емоц и 24 см эчконь пингста ровнай 0,545 куб. метраньди.

Кда тяфта 9 метрань шочкть, конань кувалмонц кучкаса эчкоц 26 см, керемс пачк, то получандатама кафта шочкт 4,5 метра кувалмосот. Синь эздост шувания шочкть эчкоц ули 24 см, а об'емс Крюденер-Турскайтъ таблицанзон коряс ули — 0,242 куб. м.

Шочкть вярдьсе керьф вастса эчкоц, кона тийф комлевой пялькста, ули ровнай 26 см, а сонь об'емоц, Крюденер-Турскайтъ таблицанц коряс — 0,284 куб. м. Кафтыцьке шочкнень об'емсна, конат аноклафт 9 метра кувалмоса шочкста, ули ровнай: 0,242 куб. м. 0,284 куб. м.-0,526 куб. м. Тяни ванцаськ марса 9 метра кувалмоса шочкть об'емонц мархта. Мек-

пальденнеть об'емоц 0,545 куб. м, а марстонь об'емсь ровнай 0,526 куб. м. Кода нйасаськ, об'емсь лиссь сяда ёмлак 0,019 куб. метрас. Тя кепедьксть коряс сашенттама вов кодама практической выводс.

Гонкай вирьста аноклак — тиентть кувака шочкт. Кряжендам синь нюръхкян сяда оцю найкс арси аф аньцек государствати, но и эсьтеензонга вирень керыти

Сбежистай вирьста аноклакшек нюръхкяня сортиментт сяс, мес синь сяда оцю об'емсна. Сяс синь анокламасна сбежистай вирьста арси выгоднайкс, кода государствати, а станя-жа вирень керытинья.

Мекпяли лядонды ванондомс кизефксть сянь колга, кода эрявихть кряжиндамс средняй сбежистонь шуфттне. Штоба максомс тя кизефксти ответ, васенда эряви содамс, мес гонкай шуфтста эрявихть анокламс кувака шочкт, а сбежистайста — нюръхкянт. Сяда вяря ульсь ни азф, што Крюденер-Турскайт таблицанза сёрматфт средняй сбежистонь шочконьди. Но таблицатнень коряс шочкнень об'емснон лувомок, лиссь, што синь максихть пяк точнай результатт кода нюръхкяня, а станя-жа и кувака шочкненьди.

Тяфтама положениань пингста средняй сбежистостьса вирьсь фкакс выгоднай кряжендамс, кода кувака, станя и нюръхкяня шочкоккс. Марстонь об'емхне, кувака и нюръхкяня шочкнень, конат аноклафт средне-сбежистай вирьста, примернайста лувозь улихть фкат.

Кодама влияние тиенди стволть аноклама-урядама порядкац сортиментт марстонь об'емонцты, тянь минь нйасаськ 22-це тяштъксса и сяда вяря сёрматфста, Вяря азф ня колма способнень эзда эрьти башка таблицаса няфтьфть шочкнень кувалмосна и эчксна. Крюденер-Турскайт таблицанц коряс, кона сёрматф сяда вяря, шочкть кувалмонц и эчконц содамок, минь мусаськ синь об'емснон. Сембе ня максфне (даннайхне) пуроптфт фкя вов кодама таблицас:

Кряжендама способне	1-це шочксь (комлевойсь)			2-це шочксь (кучкастось)			3-це шочксь (пря пестось)			Сембе колма шочкень мархта об'ємсна куб. м. лувозь
	Кувалмоц метраса	Эчкоц метраса	Об'ємсь куб. м. лувозь	Кувалмоц метраса	Эчкоц метраса	Об'ємсь куб. м. лувозь	Кувалмоц метраса	Эчкоц метраса	Об'ємсь куб. м. лувозь	
I . .	6,5	28	0,493	6,5	33	0,336	8,5	15	0,220	1,049
II . .	6,5	28	0,493	8,5	22	0,43	6,5	15	0,154	1,079
III . .	8,5	26	0,587	6,5	22	0,308	6,5	15	0,154	1,049

Тя таблицать эса азфт: кувалмось метраса, эчксь сантиметраса и об'ємсь куб. метраса.

Ня лувксне (числатне) стволонь кряжендамста условнай-ста полафнесазь шочкнень об'ємснон. Тяфтама условнай лувксса работамс сяда тѣдья, чем Крюденер-Турскайтъ таблицанц мархта сяс, мес тяфтама условнай лувксьс ащи аныцек кафта цифраста

Кемоста меляфцаськ, што сембеда оцю

Шочкнень эчксна сантиметраса	Шочкнень кувалмосна метраса					
	4,5	5	6,5	7	8,5	9
	няфти лувксне					
18	1,3	1,6	2,1	2,3	3,0	3,3
19	1,6	1,7	2,4	2,6	3,3	3,6
20	1,7	1,9	2,6	2,8	3,6	3,9
21	1,9	2,1	2,8	3,1	4,0	4,3
22	2,0	2,3	3,1	3,4	4,3	4,7
23	2,2	2,5	3,4	3,7	4,7	5,1
24	2,4	2,7	3,6	4,0	5,1	5,5
25	2,6	3,0	4,0	4,3	5,5	5,9
26	2,8	3,2	4,3	4,7	5,9	6,3
27	3,1	3,5	4,6	5,0	6,3	6,8
28	3,3	3,7	4,9	5,4	6,8	7,3

шочкнень марстонь об'емсна, кона лисенди фкя шуфтста, максси кряжендама стама способ, конань пингста аноклақшевихть шочкт, конатнень сяда оцю няфти (указательнай) лувкссна.

Штоба тѣждялгафтомс вирень кряжендама работать, васенда эряви тиёмс таблицаня. Сянкса эрявихть сѣрмадомс шочкнень об'емсна, а тядя меле нардамс запятойда меле колмоце знакть и запятойть сѣрмадомс види шири фкя цифрас. Тянь коряс лиси вов кодама таблица (Ванк 42 лопашир).

Сянь коряс, мзярда азфоль заказса, кизефневи, кода ба аф тиендемс стама сортиментонь аноклама, конат заказ коря аф эрявихть? Лиякс азомс, аш ли кода шуфтонь кряжендамать вятёмс станя, штоба еб'емс коря сортиментонь лисемась улель сяда оцю, и сяка пингть ня сортиментне лядялхть заказса азф требованятненьди? Лисеньди, што кряжендамста сембе ня условиятне улихть кода пяшкодемс.

Тянкса эряви работама мзяршка шидя меле, эрь вастса лувомс аноклама результаттнень, лиякс азомс содамс, мзяра и кодама сортиментт аноклафт. Кда лувомда меле лисель, што эрь сядоти сашендови 80-шка шочка 6,5 метрань кувалмоса и 20-шка шочка 8,5 метрань кувалмоса, то тяфтама разработкась пяшкодельхце ба заказса азф вешематнень (требованятнень). Тяфтама случайста сембе тевсь ащи цебарьста и заказть требованяиза улихть пяшкодьфть.

Кда васеньцекс лувомась няфни, што тя-тона размерса шочкне аноклақшевихть аф сатомшкас количестваса, эста ня шочкненьди касфтомс няфти (указательнай) числатнень (лувкснень). Кда омбоцеда лувомста аноклави шочкта лиси, што сембе синь размерсна сатомшкат, то нят исправленнай няфти (указательнай) числатнень коряс и эрявихть анокламс (разработандамс) сембе лияды керома вастькя.

Кда мяльс коря кодама кодама сортиментти эряви анокламс сяда кржа, эста синь няфти (указательнай) числасна эрявихть кирьфтамс. Пуцаськ, што анокламань результаттнень лувомда меле лиссь, што 8,5 метра кувалмоса шочкта анок-

лакшеви сяда лама (лишнийхть). Штоба афольхть уль-лиш-найхть, эста одукс анокламста 8,5 метра кувалмоса шочкеньди эрявихть кирьфтамс няфти (указательнай) числатне.

И тяфта, няфти (указательнай) числатнень полафтовомокуликодатиемссянь, што улихть аноклафт шочктстамот, кодаптэрявихть, кодаптазфтзаказса. Но и сякапингть вирень анокламась (разработкась) ули тийфстаня, што сонь мархтонза кармайлисема сяда лама шочкень или тевонь вирь.

Тяста лисеньди, што сафтозь кряжендамать ётафтомац, вяти стама вирень материалонь анокламати, конатнень об'емсна сяда оцю и эсь размерснон коряс пяшкочесазь заказать.

Азфта башка эряви азомс, што няфти (указательнай) числатнень (лувкснень) полафтомасна молихть аноклави сортиментнень об'емснон киремаснон инкса. Штоба афтиемс оцю просчёт (эльбяткск) кубатураса, няфти (указательнай) числатнень всякайкс полафтомасна эряви тиендемс видеста эсьтеенза вирень аноклама тевса ответственной вятити (руководительти).

Вирень кряжендайти обязанностекс путневи эсь работанц вьетемс няфти (указательнай) числань коряс, конатнень максссынь теенза вятись (руководительсь). Эсьтеенза жа (раскряжевщикти) полафнемс нят числатнень кодамовок прават аф макссевичть.

И тяфта минь кочкаме вирень кряжиндама кафта способт. Васеньце способсь ащи сянэ эса, штоба анокламс цебярь сортиментт, конатнень сяда оцю улель питьнесна. Васеньце способть пингста эрь шuftттэзда лисеньди стама товар, конань питнец сяда оцю.

Омбоце способть пингста раскряжевщикть задачац моли сянэди, штоба анокламс сортиментт, конатнень улель ба сяда оцю об'емсна. Кизефневи, конац ина ня кафта способнень эзда сяда цебярь? Тя кизефксть каршес эряви максомс вов кодама отвэт. Кда раскряжевщикти цебярьста содаф аноклави сортименттненьди питьнетне, то эста сяда цебярь кряжиндамс васеньце способть коряс.

Эряви азомс, што вирень работнике аф наголь содасазь аноклави сортиментненьди питьнетнень. Тяфтама случайста раскряжевщикненьди сашендови работамс омбоце способоть коряс, лиякс азомс анокламс сортиментт, конатнень об'емсна сяда оцюфт.

Минь вирень аноклама вастованок аноклави основной сортиментокс хвойнай вирьть эзда, сембеда сидеста арсихть пилендави материалсь. Питьнесь теест пцтай фкя. Сяс пило-вочниконьди шуфтонь кряжиндамста эрявихть анокламс шочкт сяда оцю об'емонь мархта. Кда тя ули ётафтф эряфс, то сортиментонь анокламась, конатнень сяда оцю питьнесна, ули гарантировандаф. Тяста лисеньди, што кафтыцьке сяда вяря азф кряжиндамань способне вятихть фкя марстонь результатти, лиякс азомс хозяйственнайста и разумнайста вирень анокламатн.

Кряжиндама ня кафта способнень основакс примамок त्याда башка эряви азомс, што шуфтонь урядамась улема ётафтф сембе случайста сортиментоньди, конат арсихть сембеда эрявиксокс.

Сортиментоньди шуфтонь анокламста-урядамста эряви неньгя лувондомс ся особенностьть, кодапт улэндихть эрь шуфтть мархта. Кряжиндаматн влияниань максыкс кармай улема шуфтть кувалмоц, моргонза. Шуфтть сортиментоньди пилендамстонза эряви ваномс сянть мельгя, штоба шочкть вярдьсе пец, кона ащи кронать маласа, афоль сувсе ба моргненьди. Кряжиндайти эряви меляфтомс, што кда шочкть эса кармайхть улема моргт (сучокт), то синь инксост керьфсь высшай сортста ули ётафтф нисшай сортти. Штоба афольхть уленьдя тяфтама случайхть, сяс кряжиндамась эряви вятемс станя, штоба шуфтть моргфтома пъяльсоц улель марнек аноклаф цебярь сортиментоньди, а моргу вастсь ёталь ба лия, сяда аф питьни вирень материалоньди. Тя кряжиндама правилать няфнесы 24-це тяштькссь. Тяштьксть васеньце пъяльсоц няфнесы аф виде кряжиндамать. Сонь аф видец (неправильностец, азондови сянть мархта, што омбоце шуфтть.

мекпьяльце колмоце пьяльксоц сувси моргненьди, конат и шочкть сортонц кирьфнесазь.

24-це тяштъксть омбоце пьяльксоц няфнесы кряжиндамань виде порядкать.

24-це тяштъксть коряс эряви неньгя фкя азомс кряжиндамань особенность. Тя особенностьсь стама, што стволонь урядамась (разделкась) эряви вьетемс станя, штоба аноклави сортименттнень улель ба фкакс ащи сбегсна. Тянь пяшькодеманц инкса, опытной раскряжевщикти эряви тонадомс шарьхкочемс сбегса различиять.



24-це тяштъксьсь. Стволть сортиментс кряжиндамац: а) аф виде (не правильной) раскряжевка; б) виде (правильной) раскряжевка.

Стволть ся пьялькссонза, кона вастса сон васьфти шочкть шувалгадоманц, эряви пилендамс башка сортиментс. Тяка пингть эряви азомс, што керемась кафта сорттнень ёткова улема оцю сбегть ушедома вастонц маласа. Кряжиндамань тяфтама правилать няфнесы 24-це тяштъксть омбоце пьяльксоц. Сонь эсонза ули кода няемс, што вии сбегть ушедомда инголя ули керьф, кона аерфнесы шочконь шуфтть. Сбежастай пьяльксьсь жа аноклаф шпаланьди и пропсаньди.

КОДА КРЯЖИНДАМС ФАУТНАЙ (ГАСТЯФ) ШУФТТНЕНЬ

Сортиментоньди стволть аноклама способне синь сяда оцю питьнеснон коряс, арсихть аньцек шумбра стволхне, конатнень аш тя-тона кальдяв вастонза. Эряви азомс, што сем-

бе сякокс вирень аноклама практикаса сидеста сашендови
вятемс тевсь фаутнай вирь мархта. Тяфтама вирьть колга
азф способненьди эрявихть тиемс петемат (поправкат).
Фаутнай вирень анокламста урядамста оцю мяль улема шар-
фтф колаф васттнень лангс и сортименттнень эзда синь маш-
фтфтомаснон лангс.

Сяс, мес шуфттнень эзга уленьди лама всякай кальдявда,
сяс аш кода сяда инголькигя явомс эрь фаутнай шуфтть.
Сяда виде и цебярькс улихть кода фаутнай шуфттне ётаф-
томс эряфс (тевс) эста, кда раскряжевщики максф задание
самай разнай сортиментоньди. Тяфта кепедьксоньди, це-
бярь, кда шочкень анокламста раскряжевщикти улихть мак-
сфт прават: нюръхкяста эчке шочкень керьфста анокламс
шпалат, а шуванияста — пропсат и баланст.

Фаутнай шуфтонь раскряжевкать эряви ушечемс кальдяф-
нень муф вастова. Пуцаськ, што шуфтть эса комольть маласа
муф наксада. Тяфтама случайста комольть эзда керемс
стама вастть, конац улель ба кода нолдамс пеньгяньди. Кда
жа комольть наксадоть мархта оцю эчкоц и наксадсь моли
2—3 метрань кувалмоса шуфтть эзга, то аф шгуроста комле-
вой пяльксста наксадть мархта ули кода тиемс фкя или кафта
шпалат. Стама случайста, мзярда шуфтть (стволть) эса ули
прянь (вершиннай) наксада, урядамась—улема ушедф вяр-
дсе песта.

Кичкор шуфттне кряжиндавихть станя, штоба аноклави
шочкне улельхть аф разнай кичкор мархтот. Тяда башка эря-
ви тиемс сянь, штоба кичкорть самая кучкаванза улель тийф
шочкть керьфоц. Кичкор стволста улихть кода анокламс ань-
цек сяда нюръхкяня шочкт станя, штоба кичкорсь афоль
савов шочкть кучказонза.

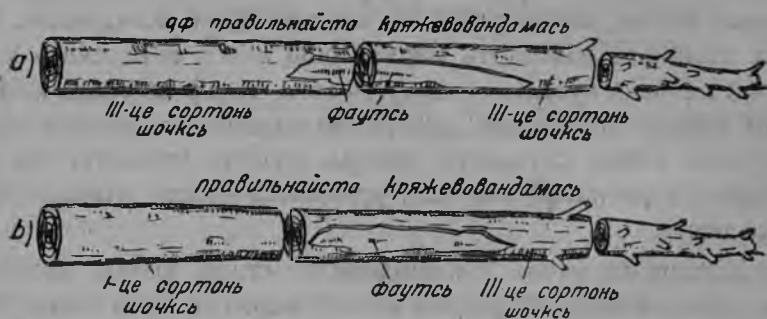
Фаутнай шочконь кряжиндамста васеньце очередьса эря-
ви анокламс сяда питъни сортиментт и сонь корязонза ни
вятемс аноклама шуфтть лияды пяльксонзон эзда.

Фаутнай стволонь кряжиндамста эряви кирьдемс мяль ся-
ньди, штоба эрь аф кондясти вастсь улель катф фкя шочкс,
а аф явф кафта соседняй шочконь ёткова (25-це тяштькссь).

Тянь мархта наголь ули кода кепедемс вирень материалонь
 качествать сяс, мес пилендаф фаутнай шуфтста пялькссь, ко-
 са аш аф кондясти вастт (порокт), сортировандамста ули
 лувф высшай сортть мархта.

Штоба тонадомс видеста кряжиндамс фаутнай шуфттнень,
 кряжиндайти цебярьста эрявихть тонадомс опытса шуфтт-
 нень сембеда главнай кальдяв вастснон (пороки). Теенза це-
 бярьста эряви содамс и тонадомс сянь, шуфтть кодама пя-
 лькссонза васьфневи тя или тона фаутсь, конашкава крхка-
 ста моли сон шуфтть кувалмова и ствольть эчкова. Тяфта рас-
 кряжевщикть опытной содама шинц мархта, теенза сафтови
 керьсемс шуфтста сяряди пяльксть сяда ёмла отходонь мар-
 хта и тяка пингть анокламс стволь шумбра пяльткссонза
 питьни сортимент.

Стама случайста, мзярда фаут васьфневи шуфтть куч-
 каса и сонь влияниянц шочкть качестванц лангс содамс стака,



25-це тяшткссь. Фаутнай стволонь кряжиндамась: а) аф видя рас-
 кряжевкась — фаутсь явф шочкнень ёткова; б) видя раскряжевкась — фаутс-
 путф фкя шочк, а омбоцесь фауфтома.

а уша ширьде лангозонза ваномок сон содамс аш кода, эста
 шуфтсь эряви керемс фаутть кучка вастованза. Сянь коряс,
 кода ули няйф пилиндамада меле марнек тевсь, эста эряви
 решиндамс кизефксть, керемс ли фаутнай пяльксть пенгьянь-
 ди или нолдамс сонь сяда питьни сортиментонь мархта.



Питнец 50 грёш.
Цена 50 коп.
ТП—60-2-3

МБ 47

Морд-
2-60

Н. П. АНУЧИН

**КАК РАСКРЯЖЕВЫВАТЬ
ХВОЙНЫЕ ДЕРЕВЬЯ**

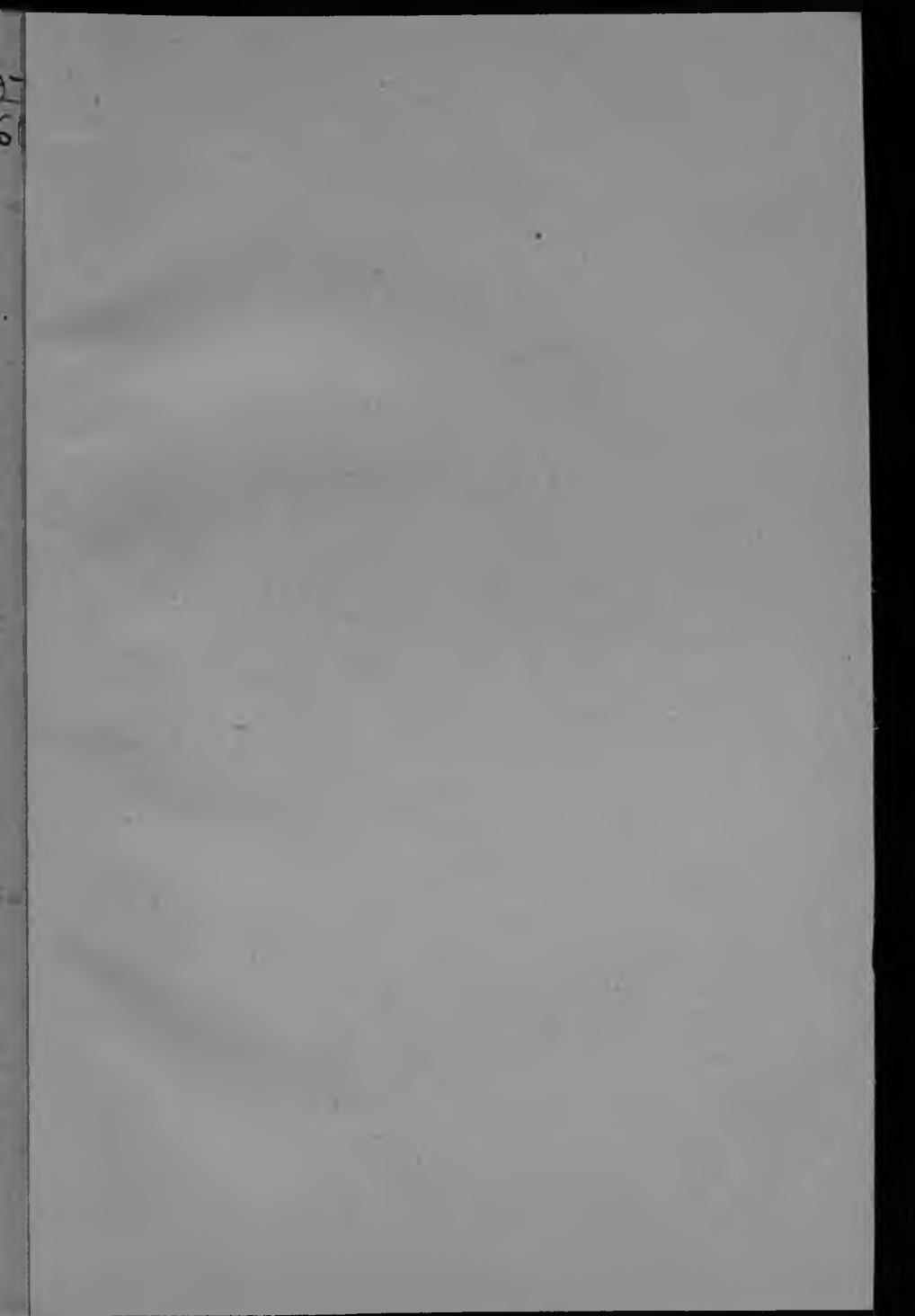
Пер. П. Угарова

На языке мордва-мокша



ОНТИ ИЗДАТЕЛЬСТВО НКТП

Москва, пл. Ногина, д. 5,
Деловой двор



1870
1871
1872

1873



2-60.