

20
мая
1940 года
Цена 8 коп.

ОСТЯКО-ВОГУЛЬСКАЯ ПРАВДА

№ 114
(1611)
п. Остяко-Вогульск,
Омской обл.

Орган Остяко-Вогульского окружного и Самаровского районного комитетов ВКП(б) и Остяко-Вогульского окружного Совета депутатов трудящихся.

Соревноваться не на словах, а на деле 1 стр.
Война в Западной Европе—1 стр.
Карело—Финская Советская социалистическая республика—2—3 стр.
Вести с путины—3 стр.
Новые машины для колхозного села—4 стр.

Соревноваться не на словах, а на деле

Колхозы включились в весенне-посевную кампанию. На 15 мая план сева по округу был выполнен на 25,8 процента. Как видно, темпы сева низки. Объяснить это можно только тем, что часть районов свои обязательства по социалистическому договору не выполняет. Относится это прежде всего к Самарово и Сургуту.

Сегодня мы публикуем сообщение о том, что выполнила план по посеву Кондинская МТС. В нашем распоряжении имеются сведения, показывающие, что Кондинский район в целом план весенне-посевной кампании выполнил на 68,7 процента. Это лишний раз подтверждает неспособность руководящих организаций Самаровского района, соревнующегося с Кондинским, на деле проводить сев в сжатые сроки.

Самаровский район, имеющий самую большую посевную площадь в округе, план сева выполнил только на 1,2 процента. Не ясно ли, что колхозы района не включились по настоящему в социалистическое соревнование, не организовали по боевому борьбе полеводческих бригад за высокий урожай.

Отстали с севом яровых колхозы Сургутского района, выполнившие план всего лишь на 4,9 проц.

В Самаровском районе руководители не почувствовали предупреждения исполкома окружного Совета депутатов трудящихся.

В решении исполкома темпы сева в районе были признаны совершенно неудовлетворительными. Несмотря на это, Самаровский район попрежнему является отстающим. Председатели колхозов Цыганлинского—Шешуков, Черемуховского—Бобылев, Реполовского—Сургутский,

Тюлинского—Кобылин, Базьяновского—Губин, Самаровского—Змановский и председатели исполкомов сельсоветов все еще не чувствуют личной ответственности за своевременное и доброкачественное выполнение плана сева яровых по всем культурам.

Весьма низкие показатели выполнения плана посевных работ вытекают из того, что Самаровский район не обеспечивает выполнение решения исполнительного комитета окружного Совета депутатов трудящихся от 13 мая. Ни зав. райзо т. Елфимов, ни директор Реполовской МТС т. Губкин не ликвидировали обезличку в использовании агрономов, некрепили их по группам колхозов, не потребовали от них осуществления агротехнического контроля и организации передачи опыта работы передовых колхозов отстающим.

В Кондинском, Самаровском, Сургутском районах имеются колхозы передовики, завершившие или завершающие выполнение плана сева. И надо было работникам Самаровского района принять все для того, чтобы опыт передовиков был немедленно распространен в бригады тех колхозов, где имеется отставание.

Создавшееся положение с посевными работами в Самаровском и Сургутском районах настоятельно требует, чтобы исполкомы районных и сельских Советов депутатов трудящихся в короткое время выполнили указания исполкома окрсовета, чтобы в ближайшие дни было развращено не на словах, а на деле социалистическое соревнование колхозов за стопудовый урожай.

КОЛХОЗЫ ВЫПОЛНИЛИ ПЛАН СЕВА

Кондинский район завершает весенний сев. Колхозы, обслуживаемые Кондинской МТС, на основе социалистического соревнования 13 мая выполнили план весеннего сева. Засеяно 1807 га. Качество работ получило хорошую оценку. Яровизированными семенами засеяно 101 га. Во всех колхозах выделены и засеяны участки высоких урожаев.

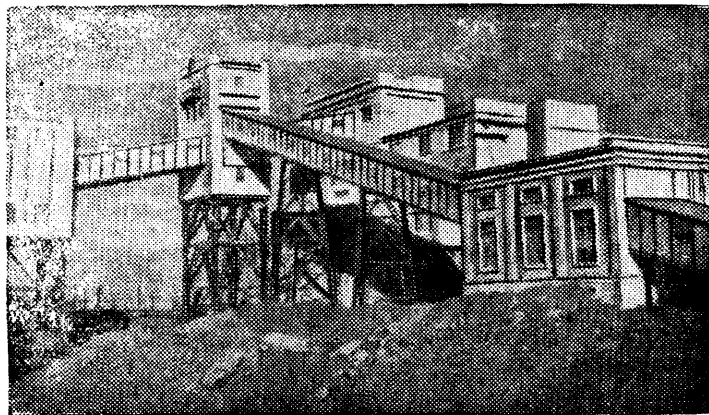
Кондинская МТС на 100 процентов выполнила план весенних тракторных работ

Образцы стахановского труда показали трактористы тт. Сивков, Кукарских, А. Вискунова и др. Хорошо работали прицепщики тт. Воронов, Аникин, Веселов.

Колхозные бригады и трактористы начали вспашку паров и раскорчевку новых земель.

Директор МТС Тимошенко,
Зам. директора по политчасти Трофимов,
Старший агроном Пономарев.

БАЛХАШСКИЙ МЕДЕПЛАВИЛЬНЫЙ ЗАВОД.



На снимке: Корпус среднего дробления и транспортные галереи.
Фото Б. Кудрявцева.

Фото-книжка ТАСС.

ЗАКРЫЛСЯ XV СЪЕЗД КП(б)У

17 мая закончил свою работу XV съезд КП(б)У. На последнем заседании съезда проходило тайное голосование в состав Центрального Комитета КП(б) Украины и центральной ревизионной комиссии. Бурными долго несмолкающими аплодисментами

встретили делегаты сообщение об избрании членом Центрального комитета КП(б)У товарища Н. С. Хрущева.

Закрывая съезд, товарищ Хрущев произнес краткую речь.

(ТАСС).

НАГРАЖДЕНИЕ РАБОТНИКОВ КИРОВСКОЙ И ОКТЯБРЬСКОЙ ЖЕЛЕЗНЫХ ДОРОГ

Президиум Верховного Совета СССР указом от 17 мая сего года за успешное выполнение заданий правительства по специальным перевозкам наградили орденами и медалями СССР 540 работников Кировской и Октябрьской железных дорог.

(ТАСС).

Назначение народным комиссаром черной металлургии СССР тов. Тевосяна М. Т.

Указом Президиума Верховного Совета СССР народным комиссаром черной металлургии СССР назначен товарищ Тевосян Иван Товадросович с освобождением его от обязанностей народного комиссара судостроительной промышленности СССР.

(ТАСС).

ХРОНИКА

Указом Президиума Верховного Совета СССР т. Меркулов Ф. А. освобожден от обязанностей народного комиссара черной металлургии СССР.
(ТАСС).

Война в Западной Европе

Дневник военных действий за 17 мая

Согласно сводкам штабов воюющих сторон, а также сообщений иностранной печати положение на фронтах Западной Европы представляется в следующем виде:

В течение 16 мая на всех участках фронта продолжались активные боевые операции.

В Голландии германские войска, не встречая сопротивления, продолжают продвижение к провинции Зееланд. 16 мая капитулировал остров Толен. Таким образом германские войска продолжают успешно занимать голландское побережье Северного моря.

В Бельгии на фронте

Антверпен—Намюр германские части, преодолевая упорное сопротивление союзных войск, прорвали вторую бельгийскую оборонительную линию Диль, прикрывавшую Брюссель. По последним сообщениям германские войска взяли Брюссель. Немцы также успешно наступают в районе города Малин (25 километров от Антверпена) и в районе города Лувен (в 25 километрах восточнее Брюсселя), угрожая окружением англо-французским и бельгийским войскам. На этом участке германские войска вошли в соприкосновение с английскими частями.

Севернее и северо-восточнее Антверпена германские патрульные отряды вступили в бой с союзными войсками.

Как сообщает германское информационное бюро, немцами взят северо-восточный район крепости Намюр. Форсировав реку Маас на фронте Намюр—Седан, немцы ведут упорные бои с войсками союзников в районах западнее Мааса.

На севере Франции германские войска на фронте от Кариньян (юго-восточнее Седана) до Любена прорвали во французскую оборонительную полосу, которая однако не является еще линией Мажино. Последняя, как известно, тянется от франко-швейцарской границы вдоль реки Рейн до Лонгви.
(ТАСС).

Карело-Финская Советская Социалистическая Республика

(Экономико-географический очерк)

Шестая Сессия Верховного Совета СССР утвердила закон о преобразовании Карельской Автономной Советской Социалистической Республики в союзную Карело-Финскую Советскую Социалистическую Республику.

В новую союзную республику вошли: территория прежней Карельской Автономной ССР и территории, отошедшие к СССР согласно Мирному Договору, заключенному между СССР и Финляндской республикой 12 марта 1940 года, за исключением только небольшой полосы на Карельском перешейке, не посредственно примыкающей к Ленинграду, и западных частей Рыбачьего и Среднего полуостровов.

Карело-Финская Советская Социалистическая Республика расположена в северо-западной части Советского Союза. Она занимает длинную полосу земли вдоль границы с Финляндией и выходит на два моря: на северо-востоке — к Белому морю и на юго-западе — к Финскому заливу Балтийского моря. Территория Карело-Финской ССР представляет широкий перешеек между этими морями. Крайняя юго-западная часть республики, представляющая полосу земли между Ладожским озером и Финским заливом, называется Карельским перешейком.

Наибольшее влияние на формирование современной поверхности Карело-Финской республики оказал ледник, который когда-то спустился сюда с северо-запада, со Скандинавских гор. Ледник сгладил горы, покрывавшие в давние времена территорию теперешней Карело-Финской республики, а образовавшиеся при таянии ледника мощные потоки воды уносили обломки скал, раздробляя и сортируя их. Одним из последствий деятельности ледника является прежде всего обилие камня. Карело-Финскую республику можно по справедливости назвать страной камня.

Твердые каменные пласты, состоящие из гранитов и гнейсов, залегают везде на территории республики, и в большинстве неглубоко, еле прикрываясь тонким слоем рыхлой земли. В ряде мест это каменное основание выступает на поверхность в виде скал, причудливо сглаженных и отполированных ледником и водой. Это так называемые бараньи лбы, курчавые скалы. Особенно резко эти скалы выступают на северном берегу Ладожского озера, где они круто обрываются в воду с высоты в 100 с лишком метров.

Другой типичной формой поверхности республики являются длинные и довольно высокие (до 50 м.) валы, сложенные из окатанных камней и скал, щебня, песка и глины и образованные работой ледниковых потоков. Один из таких валов проходит к северу от Выборга на десятки километров в направлении с юго-запада на северо-восток. Везде на территории Карело-Финской республики имеются холмы и холмистые гряды и всюду в почве огромное количество валунов.

Многие каменные породы представляют собою прекрасный строительный материал: граниты, мраморы, порфиры. Имеются и другие полезные ископаемые. Давно уже известно о наличии здесь железной руды и руд меди, цинка, свинца, олова и других металлов. В недрах Карело-Финской ССР имеются и ценные, редкие минералы, как бор, слюда, талькохлорит, полевой шпат и др.

Но если справедливо называть Карело-Финскую республику страной камня, то не менее справедливо называть ее страной и озер.

Многие тысячи мелких, сотни значительных и десятки крупных озер покрывают территорию республики. Среди последних имеются очень крупные, одни из крупнейших в мире. Таковы два озера, расположенные на юге республики, — Ладожское и Онежское. Через эти озера текут в Белое и Балтийское моря многочисленные реки республики. Крупнейшие из них: Кемь, Суна, Вуокса, Выг. Прорываясь через каменные гряды, реки образуют многочисленные стремнины, пороги, перепады, водопады (по местному — падуны). Сотни таких стремнин и падунов не дают возможности использовать реки для судоходства, но зато представляют мощные источники дешевой энергии.

Карело-Финская ССР — не только страна камня и воды, она в не меньшей степени и страна лесов.

Леса покрывают свыше 70 процентов территории республики. Качество их прекрасное, прирост древесины значительный.

Лес — самое ценное из всех здешних природных богатств. Но и этим еще не исчерпывается длинный список природных богатств этой страны.

В реках и озерах республики, а также в омывающих ее морях, особенно в Белом море, много рыбы и кроме того много ценных водорослей.

Население Карело-Финской республики состоит

из трех национальностей: из карелов, финнов и русских.

Карелы и финны — народы, связанные между собой кровными расовыми национальными узами. Карелов и финнов вместе не меньше половины всего населения республики. Они населяют главным образом западную и юго-западную части страны. На востоке и юго-востоке преобладают русские.

В царское время территория теперешней Карело-Финской республики входила в состав Олонецкой, частично Архангельской и Выборгской губерний.

Выборгская губерния занимала очень выгодное положение вблизи тогдашней столицы России — Петербурга. Через территорию этой губернии проходила железная дорога из Петербурга в Гельсингфорс и большой судоходный Сайменский канал. Выборгская губерния была поэтому экономически довольно развитым районом. Здесь развивалась лесопромышленная и бумажная промышленность; в сельском хозяйстве — молочное животноводство. Бумага местных фабрик шла в Россию, туда же, а в особенности в Петербург, шли продукты животноводства, прежде всего масло и сыр.

Большая северная часть теперешней Карело-Финской республики была в царское время чрезвычайно отсталым районом. Это было безлюдное и бездорожное захолустье, которое справедливо называли „подстоличной Сибирью“. Ни одной железной и даже ни одной шоссейной дороги не проходило по этой территории до 1916 года. Добираться же местными проселками по каменным грядам и болотистым топям, через непроходимые леса и бурные реки было трудно и долго.

Только в 1915 году, в связи с блокадой Черного и Балтийского морей, началось строительство железной дороги на Мурманск. Дорога прошла по территории Карелии. Десятки тысяч насильно пригнанных сюда узбеков, таджиков, корейцев, казахов и пленных австрийцев, строивших эту дорогу, погибли в лесах и болотах. Дорогу построили плохо, „на живую нитку“. Насыпи оседали, мосты проваливались. Движение так толком и не было налажено.

При царской власти эта дорога не внесла оживления в экономику края. Местное население жило оторванно и бедно, занимаясь охотой, ловлей рыбы и примитивным сельским хозяйством. Огромные природные богатства края:

лес, энергия рек, полезные

ископаемые — оказывались без применения.

Так продолжалось до Великой Октябрьской социалистической революции. В январе 1918 года в Карелии была объявлена советская власть. Через два года была образована Карельская Трудовая Коммуна, преобразованная 25 июля 1923 года в Карельскую Автономную ССР. Советская власть совершенно преобразила этот край. Было ликвидировано прежде всего бездорожье. Железная дорога на Мурманск (теперь она называется Кировской) была приведена в хорошее состояние. От этой главной магистрали прошли в стороны подъездные ветки. В разных направлениях прошли новые шоссейные дороги.

Транспортные связи были усилены постройкой Беломорско-Балтийского канала имени Сталина. Беломорско-Балтийский канал — величайшее сооружение. Длина канала 227 километров; он тянется от Онежского озера до Белого моря.

В хозяйстве Карелии наибольшее значение получили лесопромышленная и бумажно-целюлозная промышленность. Только при советской власти началось использование в значительных размерах этого крупнейшего природного богатства Карелии. Лесное хозяйство рационализировано. Производится правильная разработка лесных массивов. Для обработки леса используется дешевая энергия рек. В результате добыча древесины выросла больше чем в 5 раз.

Значительная часть ценного леса идет на экспорт. Карелия в этом отношении уступает только Архангельской области.

Почти заново создана крупная бумажно-целюлозная промышленность.

Большие успехи имеются и в области рыболовства. Особенно важны рыбные промыслы на Белом море. Здесь создан ряд новых рыбных заводов, засоленных пунктов, сушилен.

Впервые широко эксплуатируются и значительные минеральные богатства Карелии: слюда, пегматит, кварц, шпат, мраморы, порфиры и т. д.

Преобразилось сельское хозяйство. Вооруженные мощной техникой, колхозы раскорчевывают новые лесные участки, осушают болота. Посевная площадь сильно увеличилась. Основное направление сельского хозяйства — молочное и огородное.

В карельских лесах возникают десятки новых промышленных предприятий

вокруг которых создаются рабочие поселки.

Рабочие поселки, в короткий срок возникшие около больших предприятий, стали городами. Таковы Кондопога, Медвежьегорск, Сегежа. Выросли и старые города Карелии, в том числе ее столица — Петрозаводск. Здесь, кроме реконструированного и сильно выросшего Онежского металлургического завода, заложенного еще Петром Первым, выстроены лыжная фабрика, авторемонтный завод, хлебозавод.

В иных условиях вежли остальные Карелия жила до революции юго-западная часть нынешней Карело-Финской республики, или прежняя Выборгская губерния. До 12 марта 1940 года она входила в состав Финляндии под названием губернии Вилпурин.

Проведение новой политической границы и разрыв прежних торговых связей, происшедший вследствие враждебного отношения к СССР финской буржуазии, не были благоприятными для экономики этого района. Особенно пострадало сельское хозяйство, потеряв рынок Петрограда (Ленинграда), да и лесобумажная промышленность не получила развития.

Выросло только лесопиление. Финские капиталисты безжалостно, хищнически эксплуатировали местные леса. Экспорт леса облегчался наличием двух портов — Выборга и Койвисто — и развитой сетью удобных подъездных железных дорог. Кроме того к берегу Финского залива у Выборга выходит Сайменский канал, являющийся конечным звеном разветвленной системы судоходных и сплавных путей. В общем финские капиталисты неохотно строили в этом районе новые промышленные предприятия. Даже открытое на северном берегу Ладожского озера месторождение медной руды у Питкяранта эксплуатировалось недостаточно.

Зато финские реакционеры усиленно занимались здесь военным строительством. Подстрекательскими империалистическими державами, финские реакционеры при их помощи создали на Карельском перешейке целую систему укреплений, оборудованных по последнему слову военной техники (т. в. „линия Маннергейма“). Пересеченный характер поверхности на севере перешейка, наличие скал, болот,

Вести с путины

НОВЫЕ УСПЕХИ МАТКИНСКИХ РЫБАКОВ

Как уже сообщалось, рыбаки Маткинского колхоза еще на 9 мая план рыбодобычи второго квартала выполнили полностью. Ведя лов рыбы усиленными темпами, рыбаки добились новых успехов. На 15 мая ими добыто и сдано рыбы государству 164 центнера, вместо 70 центнеров по плану.

Перевыполнение квартального плана рыбозаготовок достигнуто в результате правильного руководства рыбозаготовками со стороны председателя колхоза тов. Голошубина. Он правильно поставил рыбаков в бригадах,

мобилизовал всю свободную рабочую силу на выполнение плана рыбозаготовок. Ловом рыбы тов. Голошубин непосредственно руководил сам, постоянно делился своим опытом с бригадами, обращая их внимание на каждую «мелочь».

Тов. Голошубин хорошо сумел обеспечить ремонт и постройку новых орудий лова и своевременно, до вскрытия реки, забросить их на места.

Лов рыбы маткинские колхозники успешно продолжают.

К. Корепанов.

Еще раз о беспорядках с приемкой рыбы

Редакция окружной газеты «Остяко-Вогульская правда» уже сигнализировала о беспорядках с приемкой сырца от колхозов Самаровским комбинатом. Казалось бы, руководители комбината должны были из этого извлечь урок и немедленно организовать бесперебойную приемку рыбы. На деле же получается иное.

Кышиковский, Пашкинский, Елизаровский, Маткинский, Белогорский и ряд других колхозов перевыполнили планы рыбодо-

бычи второго квартала, однако до сегодняшнего дня рыба от этих колхозов консервным комбинатом не принята. Совершенно забыт Чучелинский колхоз, куда не бывал еще ни разу ни один катер, ни один плашкоут.

Исполком окружного Совета депутатов трудящихся должен немедленно потребовать от дирекции комбината своевременной и организованной приемки рыбы от колхозов.

В. И. Васильев.

Аксенов не борется за выполнение плана

Несмотря на то, что многие колхозы Самаровского района ведут успешный лов рыбы и значительная часть их перевыполнила квартальные планы, Третькинский колхоз им. Кирова позорно отстает. Вместо 60 центнеров по плану колхоз сдал рыбы государству на 15 мая всего лишь 6.

Председатель артели т. Аксенов, вместо того, что-

бы по-большевистски организовать лов рыбы, мобилизовать колхозников на выполнение квартального плана рыбозаготовок, успокоил себя тем, что, якобы, «вода в курьях и протоках еще малая». Надо положить конец позорному отставанию Третькинского колхоза.

Фирсов.

Оборонная работа запущена

Для оживления оборонной работы первичная партийная организация Самаровского лесозавода 9 апреля с. г. на партсобрании заслушала доклад секретаря первичной организации ОСО — Зубарева. Хотя доклад заслушивался на партсобрании, в нем не был затронут вопрос — сколько же коммунистов и комсомольцев состоит членами ОСО и какую оборонную работу они проводят. Собрание предложило секретарю первичной организации Осоавиахима оживить массовую работу среди членов ОСО и к 1 мая подготовить 20 значкистов.

На сегодня проведение бесед и читок среди членов Осоавиахима не организовано. Ни один оборонный кружок не работает. К 1 мая вместо 20 значкистов подготовлено только 10.

Учет членов ОСО и значкистов, да и все делопроизводство находится в хаотическом состоянии. В докладе указано, что членов ОСО на лесозаводе 45 человек. По данным учета первичной организации членов 30 и из них 7 выбыли. По учету профсоюза значкистов числится больше 20 человек, а первичная организация ОСО насчитывает только 18. Проводимая работа с допризывниками совсем не учитывается.

Такая постановка оборонной работы нетерпима. Секретарю первичной организации тов. Миклину надо немедленно оказать помощь организации Осоавиахима в развертывании массовой работы среди членов ОСО и в организации оборонных кружков.

Е. Киркова.

Коллектив завода «Каучук» (Москва) добился больших успехов в оборонной работе. 5000 рабочих и служащих завода — активные участники местных команд ПВХО. Десятки рабочих стали командирами подразделений и инструкторами противовоздушной обороны. В заводском тире под руководством снайпера-рабочего П. Н. Воробьева допризывники сдают нормы на ворошиловского стрелка. Многие допризывники завода, овладев военной специальностью, сдают нормы по новому комплексу ГТО.



Допризывники в заводском тире рассматривают мишени после стрельбы. Слева направо: рабочие завода М. А. Гурьянов, комсомолец Н. С. Гвоздев, комсомолец лаборант завода В. Н. Королев и снайпер П. Н. Воробьев. Фото Е. Гизаревой

Фото-каше ТАСС.

Передовые заготпункты главпушнины

Показатели работы некоторых заготпунктов свидетельствуют о том, что при желании работники главпушнины могут выполнить квартальный план. Например, тов. Худяков — заведующий Реполовским заготпунктом — на 3 мая обеспечил выполнение квартального плана на 61,2 проц. Сборщик пушнины в юртах Реполово В. М. Маностров апрельский план к 1 мая значительно перевыполнил. Более чем на 300 процентов выполнил свои обязательства охотник Николай Данилович Чалкин. Почти в два раза больше нормы сдали государству пушнины тт. А. В. Обин, Д. А. Чалкин. Товарищи Обин и Д. Чалкин обязались сдавать государству пушнину сверх своего квартального обязательства.

Выполнили квартальный план Цынгалинский заготпункт, (зав. пунктом В. Ф. Панов). Работники этого заготпункта организовали бригаду из подростков школьного возраста. Дети сдали заготпункту много шкурок водяной крысы.

Пример передовых охотников, работников Реполовского, а также Цынгалинского заготпунктов омпушнины, опровергает всякие рассуждения о том, что будто бы весна 1940 г. создает какие-то особые трудности для охоты.

Кадочников.

ПОДГОТОВКА АГИТАТОРОВ

Куйбышевский райком ВКП(б) провел десятидневные курсы 140 агитаторов. Сейчас агитаторы прикреплены для проведения политмассовой работы на предприятиях и бывших избирательных участках. (ОмТАСС).

КАРЕЛО-ФИНСКАЯ СОВЕТСКАЯ СОЦИАЛИСТИЧЕСКАЯ РЕСПУБЛИКА

(Экономико-географический очерк)

(Окончание. Начало см. на 2 стр.)

порожистых рек и озер благоприятствовали превращению этого района в сильную крепость. Фланги укрепленного района были прикрыты на востоке Ладожским озером, на западе — Финским заливом. Стратегическим ключом всей этой позиции был город Выборг.

Это был военный плацдарм, предназначавшийся для нападения на СССР, прежде всего на Ленинград. Наша доблестная Красная Армия уничтожила этот военный плацдарм.

По Мирному Договору, заключенному 12 марта 1940 года, большая часть бывшей губернии Виппури отошла к СССР. Ныне почти вся эта территория включена во вновь образо-

ванную Карело-Финскую ССР.

Экономическое значение нового советского района заключается прежде всего в том, что через его территорию Карело-Финская республика получила непосредственный выход к Балтийскому морю (Выборг). После соединения станции Суоярви с Карельской железной дорогой центральная часть Карело-Финской республики получает выход к Финскому заливу через железную дорогу Суоярви — Маткаселька — Сердоболь — Выборг.

На территории этого района имеется несколько десятков лесопильных заводов и несколько бумажных и целлюлозных фабрик. Крупнейший город

здесь — Выборг. Он расположен в глубине Выборгского залива. Важнейшие отрасли промышленности — металлообрабатывающая и лесная. До войны в городе было 82 тысячи жителей.

Кексгольм (по фински Какисальми) расположен на берегу Ладожского озера, близ впадения в него реки Вуоксы. Крупнейшее предприятие — картонная фабрика. Кексгольм — старый город, основанный еще новгородцами.

На северном берегу Ладожского озера, у живописного залива, расположен еще один старый город — Сердоболь (Сортавала). Вблизи города ряд лесопильных заводов.

Велико стратегическое значение новой советской территории. * Отодвигая границы далеко на север от Ленинграда уже сама по себе ликвидирует не-

посредственную угрозу нашествия на этот важный центр. Переход к Советскому Союзу района Койвисто дает возможность нашему Балтийскому флоту использовать эту прекрасную морскую гавань для укрепления обороны Ленинграда. Не менее важно для обороны наших северо-западных рубежей и владение нами всем Ладожским озером, которое является важнейшим звеном наших двух самых крупных внутренних водных магистралей: Мариинской системы и Беломорско-Балтийского канала.

Но самым ценным в стратегическом отношении является, безусловно, Выборг с окружающим его районом.

«Крепкой подушкой Петербургу» назвал Выборг Петр I, когда в 1710 году занял его своими войсками. Владение Выборгом дает Советскому Союзу мощ-

ные позиции для обороны его северо-западных рубежей.

Район Куолаярви, также отошедший, по Мирному Договору 12 марта 1940 года, к Советскому Союзу и вошедший в состав Карело-Финской республики, является отсталым и редко населенным. Он оживится сейчас, после проведения железной дороги Каядалакша — Куолаярви.

Переход района Куолаярви к Советскому Союзу отодвинет соответствующий участок границы дальше на запад от проходящей здесь Кировской железной дороги.

Новый Советский район Куолаярви включает проходящий здесь водораздельный хребет Манселька. Наша граница на этом участке имеет, таким образом, довольно солидный естественный рубеж.

Проф. П. Глушаков.

Новые машины для колхозного села

В третьей сталинской пятилетке предстоит за вершить комплексную механизацию сельскохозяйственных работ. Чтобы выполнить эту важнейшую задачу, поставленную XVIII съездом партии, организуется 1500 новых МТС, в колхозы и совхозы до полноты завозится большое количество тракторов и прицепного инвентаря. Промышленность создает новые, более совершенные машины, которые должны обновить и пополнить комплект прицепных орудий, рассчитанных на тракторную тягу.

Появившиеся на селе в годы сталинских пятилеток тракторы, многокорпусные плуги, лушильники, культиваторы, высокопроизводительные комбайны, зерноочистительные и другие машины дали возможность в основном завершить механизацию производства зерна.

Серьезных успехов добилась социалистическая индустрия и в механизации других отраслей сельского хозяйства. Но в этом направлении надо проделать еще огромную работу. Нет еще машин, которые полностью механизировали бы уборку свеклы и хлопка, нет полного комплекта орудий для механизации овощеводства, садоводства, производства льна и конопли.

Недавно был составлен список машин, которые надо дать сельскому хозяйству в ближайшие 2—3 года, чтобы комплексная механизация с.х. работ была завершена в указанные партий сроки.

В прошлом году было выпущено 26 новых машин. Среди них—садовый тракторный культиватор, позволяющий одновременно обрабатывать междурядья и междовольные полосы в садах; коноплерасстилочная машина, производящая уборку конопли высотой до 2,7 метра. Производительность этой машины—6 га в день.

Много новых машин выпускает наша промышленность и в 1940 году. Особый интерес представляет 40-футовый зерновой комбайн. Ширина захвата его в два раза больше, чем у комбайна „Сталинец“. Он заменит в работе два комбайна, которые обычно прицеплялись к гусеничному трактору для более полного использования его

мощности и ускорения уборки урожая. Однако, в случае необходимости, режущую часть комбайна можно уменьшить, оставив ее 25 футовой.

Рязанский завод сельскохозяйственного машиностроения в этом году даст первые 300 машин для посадки яровизированного (пророщенного) картофеля. Выпуск этой картофелесажалки приобретает исключительное значение для южных районов СССР, где посадки яровизированного картофеля примут этим летом большой размах.

Для более широкого использования тракторов, комбайнов и других машин на уборке различных культур создаются специальные приспособления. Комбайны, например, получают приспособления для уборки подсолнечника, люцерны, гречихи, проса, клевера. Такие приспособления будут выпускать Запорожский завод „Коммунар“. Помимо этого завод даст и специальные мотвила к зерновому комбайну для уборки полегшего хлеба.

Большая работа проводится по отбору, сокращению малопродуктивных и однородных машин. До сих пор существовал плуг болотный и плуг кустарниковый. Сейчас создается один плуг, который будет обрабатывать осушенные болотные почвы и производить раскорчевку кустарников.

Для посевов подсолнечника, кукурузы и бахчевых культур промышленность выпускает специальную сеялку. Новая машина экономит посевной материал, уменьшает потребность в рабочей силе и дает возможность проводить поперечную культивацию посевов.

На Всесоюзной сельскохозяйственной выставке 1939 года колхозники, трактористы, комбайнеры внесли много ценных предложений по улучшению конструкции машин. Эти предложения учтены промышленностью, в частности Харьковским тракторным заводом. Нет сомнения, что ударники социалистических полей помогут создать полный комплект машин, отвечающих требованиям социалистического сельского хозяйства.

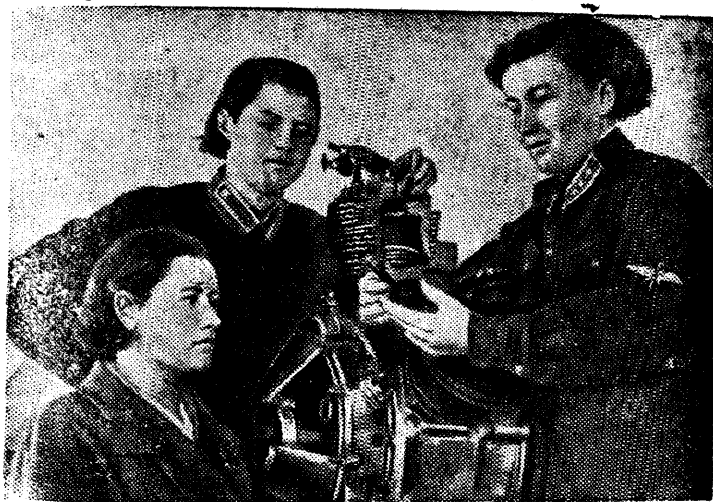
В. Новиков,
начальник Главсельмаша Наркомата среднего машиностроения СССР.

Паровая лесопилка в колхозе

В колхозе „Красный Октябрь“, Ялаторовского района, построена паровая лесопилка. Это первая механизированная колхозная лесопилка. Она полностью

обеспечит собственным дешевым пиломатериалом развернувшееся строительство скотных дворов и других сооружений.

(ОмТАСС).



Авиатехник Е. С. Шундикова (справа), аппаратчица консервного комбината А. М. Саянина и секретарь Наркомзема Мордовской АССР Н. А. Денисова, без отрыва от производства окончившие учебу в Саранском аэроклубе.
Фото Н. Славина. Фото-клише ТАСС

Кочевники переходят на оседлость

Партия и правительство, проводя ленинско-сталинскую национальную политику, проявляют большую заботу о благоустройстве быта и экономики малых народностей Севера. По решению исполкома окружного Совета депутатов трудящихся для организации оседания четырех артелей округа („Большой вар“, „Большевик“, „1-е мая“, имени Кагановича) в 1940 год отпущено долгосрочных кредитов 114 тысяч рублей и безвозвратной ссуды 40 тысяч рублей.

В пунктах оседания этих артелей в нынешнем году будет достроено 14 жилых домов, вновь выстроено 13, произведен капитальный ремонт 3 жилых домов; в трех артелях строятся дома для контор.

В местах оседания артелей „Большевик“, Ларьякского района, „Большой вар“, Самаровского района, уже выстроены и переданы в пользование колхозников бани. Вновь будут выстроены бани в артели имени Кагановича и в артели „1-е мая“.

По-большевистски готовиться к транзитному сплаву

По графику сплава, 1 июня должна выйти в транзит мотка Сургутского лесопункта. К этому сроку должен прибыть для буксировки пароход „Коммунар“.

18 мая, ввиду малого подъема воды, матки и плоты зимней сплотки еще не были подняты. Создается угроза, что они к указанному сроку не будут готовы к буксировке и пароходу угрожает простой. Это причинит большие убытки леспромхозу.

Надры торговых работников

21—22 мая в учебном комбинате поселка Остяко-Вогульск заканчивают свою учебу на курсах 19 председателей сельпо, 20 счетоводов и 31 продавец.

Курсанты пополняют ряды торговых работников. Среди оканчивающих курсы—11 манси, 10 хантэ.

Лучшие показатели в учебе имеют тт. А. С. Кандаков, С. Доровин, Петрушкин др.

К. Корепанов.

Новые мастерские обозорования

Исполнительный комитет областного Совета утвердил организацию в текущем году 20 новых мастерских и двух заводов по производству конного инвентаря.

Новая мастерская оборудуется в Кагановичском районе. Она будет производить ремонт экипажей и кроме того в течение года изготовит 75 телег, 200 саней и 225 скатов колес. Такие же мастерские организуются в Муромцевском, Вагайском, Черлакском, Горьковском и других районах.

Новые заводы оборудуются в Знаменском и Новозайском районах. В течение года каждый завод выпустит 300 саней, 1200 колес, 600 телег. В 1940 году только предприятия Облместпрома изготовят около 2000 скатов колес, 5260 саней и 2900 телег. Стоимость телеги на полном ходу не будет превышать 350 рублей, а хорошая тачанка 500 рублей.

В Кировском районе открывается шорная мастерская производительностью 250 тысяч рублей. В ней будут изготовляться хомуты, седелки, шлеи и прочие принадлежности сбруи.

(ОмТАСС).

Завоз товаров

С открытием навигации Остяко-Вогульский леспродторг получил первую партию промышленных товаров для рабочих и служащих лесной промышленности.

На 61700 рублей получено валенок, готового платья и других товаров. На 27900 рублей поступило разная кожаная обувь и трикотаж. Завезено 40 ящиков махорки, 10 ящиков папирос.

Все прибывшие промтовары будут направлены на лесоучастки.

ИЗВЕЩЕНИЕ

20 мая с. г., в 7 часов вечера, в помещении Остяко-Вогульского Дома народов Севера состоится лекция на тему: „О работе тов. Сталина: „Марксизм и национально-колониальный вопрос“.

Лектор тов. Полухин.

Самаровский РК ВКП(б).

Ответств. редактор
А. И. РАТНИКОВ.

С 18 МАЯ открылось почтово-пассажирское воздушное движение
Тюмень—Самарово—Березово

и обратно

В ближайшие дни откроется движение на
САЛЕ-ХАРД и обратно

Все справки в части вылета, отправки груза получайте в Самаровском АЭРОГИДРОПОРТУ телефон № 31

Нач. Гидроаэропорта Н. Волков.