

Не забывать о капиталистическом окружении—1 стр.  
Крепить оборонную мощь нашей родины—1 стр.  
Закон о сельскохозяйственном налоге—2—3 стр.  
На Усть-Назымском лесоучастке—4 стр.  
Телеграммы ТАСС—4 стр.

15  
сентября  
1939 г

# ОСТЯКО-ВОГУЛЬСКАЯ ПРАВДА

№ 212  
(1409)  
п. Остяко-Вогульск,  
Омской обл

Орган Остяко-Вогульского ОК ВКП(б), окрисполкома, Самаровского райкома ВКП(б) и Самаровского райисполкома, Омской области.

## Не забывать о капиталистическом окружении

Сегодня мы публикуем резолюцию митинга призывников и трудящихся Остяко-Вогульска и Самарова, посвященного проходам молодых патриотов в Рабоче-Крестьянскую Красную Армию. Слова, записанные в резолюции, свидетельствуют о неуклонном стремлении трудящихся нашего округа еще больше укрепить экономическую и оборонную мощь Советского Союза. Жизнь показывает, что великие слова товарища Сталина об укреплении Красной Армии, Военно-Морского Флота, оборонных обществ живут в народе.

Советский народ ничем не разделен с могучей Красной Армией. Интересами Красной Армии живут рабочие, колхозники, социалистическая интеллигенция. Интересами трудящихся живут командиры, политработники и бойцы РККА. Сегодня рабочие, инженеры и техники Самаровского консервного комбината пишут будущим бойцам Красной Армии: «Мы обязуемся повседневно крепить мощь нашей родины. Мы обязуемся на всех участках работать по-стахановски». Завтра они получат письма от красноармейцев так же, как получают письма из Красной Армии многие колхозы нашего округа. В одном из таких писем красноармеец, наш земляк, т. П. Е. Самолов пишет: «Я готов, товарищи колхозники, в любую минуту отдать все свои силы, а если потребуются и жизнь, за дело партии Ленина—Сталина, за счастливую жизнь 170 миллионов советского народа».

Во взаимных обязательствах народа и его армии вложена крепость морально-политического единства, выражено стремление советского народа быть готовым во всяком случае к возможным и возможным провокациям пока существует капиталистическое окружение.

«Капиталистическое окружение—это не пустая фраза, это очень реальное и неприятное явление». Это предупреждение нашего вождя товарища Сталина не может и не имеет права забывать ни один советский

гражданин. Наш священный долг противопоставить враждебному нам реальному и неприятному явлению все более растущую мобилизационную готовность народа.

Сегодняшняя задача наших партийных, советских и всех общественных организаций—в ближайшее время превратить в жизнь лозунг о превращении предприятий и учреждений в крепости обороны, в которых были бы всегда работающие отдельные оборонные кружки и работники умели стрелять, обращаться с противоголоном, бросать гранаты. Этой работой наши органы обязаны заниматься не ради увлечения, а на случай, если партия Ленина—Сталина и советское правительство будут вынуждены позвать на помощь Красной Армии народ, который будет уметь бить врага там, откуда он вылезет со своей провокацией против нашей миролюбивой страны.

У нас говорят: «Советский народ умеет воевать. Он не только умеет, но и любит воевать». Чувство любви к родине, любви к справедливой войне против капиталистических захватчиков обязаны воспитывать в народе наши партийные организации. Одним из важнейших документов, воспитывающих массы в духе патриотизма, являются решения внеочередной IV Сессии Верховного Совета СССР. Доклад Народного Комиссара Обороны Маршала Советского Союза К. Е. Ворошилова и закон «О всеобщей воинской обязанности», сообщение председателя Совета Народных Комиссаров Союза ССР, Народного Комиссара иностранных дел В. М. Молотова «О ратификации советско-германского договора о ненападении» в ближайшее время нужно довести до сознания каждого трудящегося. Они напоминают нашему народу о капиталистическом окружении, они прикуют внимание советского народа к пронкам врагов социализма и еще больше укрепят оборонную мощь Советского Союза.

## Дополнительный прием в вузы

Комитет по делам высшей школы при СНК СССР решил провести дополнительный прием в вузы страны. Свыше 25 тысяч человек, выдержавших в этом году испытания, не были приняты в вузы из-за недостатка мест. Сейчас они смогут поступить в высшие учебные заведения без экзаменов. Остальные поступающие должны сдать приемные испытания по

утвержденным программам.

Прием заявлений в вузы будет проводиться до 25 сентября.

Комитет вынес решение о сохранении за студентами первых курсов, идущих в этом году на действительную службу в РККА, право по возвращении из армии поступить в вуз без приемных испытаний.

(ТАСС).

## Крепить оборонную мощь нашей родины

### РЕЗОЛЮЦИЯ МИТИНГА ТРУДЯЩИХСЯ ПОС. ОСТЯКО ВОГУЛЬСК И СЕЛА САМАРОВО, ПОСВЯЩЕННОГО ПРОВОДАМ В КРАСНУЮ АРМИЮ ПРИЗЫВНИКОВ ОСТЯКО-ВОГУЛЬСКОГО ОКРУГА, СОСТОЯВШЕГОСЯ 12 СЕНТЯБРЯ 1939 ГОДА

Капиталистические страны Европы и Азии вновь охвачены пламенем второй империалистической войны. Сейчас, как никогда, создалась военная угроза нашей родине.

Памятуя указания вождя народов товарища Сталина о капиталистическом окружении Советского Союза и исходя из решений XVIII съезда Всесоюзной Коммунистической Партии (большевиков) о повседневном укреплении военного могущества и мобилизационной готовности населения нашей родины, мы, трудящиеся с Самарова, поселка Остяко-Вогульск и призывники Остяко-Вогульского округа, принятые в ряды Рабоче-Крестьянской Красной Армии, собравшиеся на митинг, считаем, что в лице призывников Остяко-Вогульского округа, как и всей нашей страны, Красная Армия и Военно-Морской Флот получают достойное пополнение, и трудящиеся Советского Союза могут спокойно продолжать работу по построению бесклассового коммунистического общества.

Мы, призывники, чья в ряды славной Красной Армии заверяем наше советское правительство, коммунистическую партию и всех трудящихся Остяко-Вогульского округа, что

находясь на ледниках Памира, в болотах Белоруссии, в Камчатских тундрах и в Тургменских песках, на суше, на море и в воздухе будем зорко охранять границы Советского Союза.

Никакие внезапные налеты озверевших хищников капитализма нас не застигнут врасплох. Красная Армия в любой момент, если враг посмеет коснуться священной земли советского государства, будет бить и уничтожать врага на его же территории.

Мы, призванные в Красную Армию, обязуемся защищать нашу родину «мужественно, умело, с достоинством и честью, не щадя своей крови и самой жизни для достижения полной победы над врагами». (Из военной присяги). Обязуемся изучать военную технику на «хорошо» и «отлично», чтобы в боях уметь малой кровью уничтожать врага без остатка. Обязуемся не терять повседневной связи с трудящимися Остяко-Вогульского округа и писать о наших достижениях. Будем крепить железную дисциплину и боевую мощь нашей доблестной Красной Армии.

Мы, трудящиеся поселка Остяко-Вогульск и Самарова, бе-

рем на себя обязательства: обеспечить уборку урожая без потерь и своевременно; государственные планы по рыбозаготовкам выполнить на 100 процентов к празднованию XII годовщины Октябрьской революции; пушзаготовки выполнить в установленные сроки полностью; выборы в местные Советы депутатов трудящихся провести на «отлично»; крепить обороноспособность нашей страны, от мала и до велика изучать военно-оборонное дело и готовиться с оружием в руках защищать каждую пядь советской земли.

Если враг осмелится нарушить наши священные границы, то Рабоче-Крестьянская Красная Армия под руководством Всесоюзной Коммунистической Партии (большевиков) под водительством тов. Сталина даст сокрушительный отпор любому врагу на его же территории, чтоб не повадно было совать ему свое свиное рыло в наш советский огород.

Да здравствует ВКП(б) и ее вождь и учитель наш любимый И. В. Сталин!

Да здравствует наша доблестная Рабоче-Крестьянская Красная Армия и ее славный Нарком маршал Советского Союза К. Е. Ворошилов!

## В ОБКОМЕ ВКП(б)

### О проведении выборов руководящих партийных органов в первичных, районных и городских парторганизациях

В соответствии с постановлением ЦК ВКП(б) о проведении выборов руководящих парторганов бюро обкома ВКП(б) вынесло решение о сроках проведения выборов.

Установлен следующий срок выборов: первичные партийные организации проводят отчетно-выборные собрания с 15 сентября по 1-ое октября с. г.; районные, городские собрания

и конференции—с 1-го по 15-ое октября с. г.

Рекомендовано на отчетно-выборных собраниях обсудить два вопроса: Отчет руководящего парторгана и выборы руководящего парторгана.

Предложено райкомам, горкомам и окружкомам ВКП(б) широко обсудить на заседаниях бюро, пленумах, совеща-

ниях секретарей партбюро и парторгов решение ЦК ВКП(б) и инструкцию о проведении выборов руководящих парторганов.

Бюро обкома предложило редакциям областных и районных газет систематически освещать подготовку и проведение отчетно-выборной кампании.

## Новые кадры руководящих партийных работников

После XVIII съезда ВКП(б) значительно выросла парторганизация Ворошиловградской области. За пять месяцев принято кандидатами в члены партии 4768 рабочих, колхозников, представителей советской интеллигенции. Почти на столько же увеличилось количество членов партии.

В районах создано 215 новых первичных парторганизаций. Сотни коммунистов выдвинуты на руководящую партийную работу.

Среди выдвинутых большое количество женщин. Многие из них работают секретарями первичных парторганизаций, парторганами.

Заместителем секретаря партбюро фабрики имени Ворошилова избрана стахановка Шерстюкова. На фабрике она возглавляет вновь созданную стахановскую школу, в которой обучает работниц стахановским методам труда.

(ТАСС).

ВНЕОЧЕРЕДНАЯ ЧЕТВЕРТАЯ СЕССИЯ ВЕРХОВНОГО СОВЕТА СССР 1-ГО СОЗЫВА

Закон о сельскохозяйственном налоге

ГЛАВА I

ОБЩЕЕ ПОЛОЖЕНИЕ

СТАТЬЯ 1. Сельскохозяйственным налогом облагаются:

а) доходы личного хозяйства колхозников—членов сельскохозяйственных артелей и коммун, смешанных промышленных сельскохозяйственных артелей (примкопхозов) и рыболовецких артелей, а также членов товариществ по совместной обработке земли (ТОЗ'ов);

б) доходы единоличников и других не членов колхозов, получаемые в сельской местности от полеводства, животноводства, огородничества, садоводства и других отраслей сельского хозяйства.

СТАТЬЯ 2. Налог исчисляется с каждого хозяйства по до-

ходу от следующих источников:

а) от полеводства, от скота всех видов, сенокосов, огородничества, бахчеводства, табаководства, посевов технических и масличных культур, садов, ягодников, виноградников и других насаждений, пчеловодства, шелководства;

б) от некооперированных кустарно-ремесленных занятий и других неzemледельческих заработков, не облагаемых подоходным налогом.

Доходы от некооперированных кустарно-ремесленных занятий и от других неzemледельческих заработков, полученных в отходе, облагаются подоходным налогом.

ГЛАВА II

ПОРЯДОК ОПРЕДЕЛЕНИЯ ОБЛАГАЕМОГО ДОХОДА

СТАТЬЯ 3. Облагаемый доход от сельскохозяйственных источников определяется по

следующим средним нормам доходности:

Table with columns for regions (РСФСР, УССР, БССР, Азерб. ССР, Грузин ССР, Армян. ССР, Туркмен ССР, Узбекск. ССР, Таджик. ССР, Казах. ССР, Киргиз. ССР) and rows for various agricultural products like grain, potatoes, flax, etc.

СТАТЬЯ 4. Советы Народных Комиссаров союзных республик, исходя из средних норм доходности, установленных статьей 3 настоящего закона, имеют право устанавливать нормы по различным отраслям и культурам сельского хозяйства для отдельных районов в сторону увеличения или уменьшения в пределах до 30 процентов, в зависимости от экономических особенностей районов.

Нормы доходности с посева сельскохозяйственных культур, не указанных в статье 3, определяются Советами Народных Комиссаров союзных республик применительно к нормам доходности по сельскохозяйственным культурам, перечисленным в статье 3.

Норма доходности от оленеводства, пчеловодства и шелко-

водства устанавливаются Советами Народных Комиссаров союзных республик.

СТАТЬЯ 5. Облагаемые доходы от полеводства, огородничества, табаководства, бахчеводства, посевов технических и масличных культур, многолетних насаждений и сенокосов определяются:

а) со всей площади посева озимых и яровых культур, но не ниже площади, определенной государственным планом сева под урожай текущего года, а по культурам, для которых план сева не установлен, доход определяется с фактической площади;

б) с фактической площади садов, ягодников, виноградников и других многолетних насаждений плодоносящего возраста;

в) с фактической площади сенокосов.

СТАТЬЯ 6. При определении облагаемого дохода от скота и пчеловодства во всех хозяйствах по состоянию на 1 июля соответствующего года учитывается:

а) продуктивный скот: коровы, перезимовавшие овцы и козы, а также свиньи в возрасте старше шести месяцев;

б) рабочий скот: быки, волы и олени в возрасте от 2 1/2 лет;

лошади, верблюды, буйволы и мулы в возрасте от 3 лет; в) количество рамочных и колодных ульев.

СТАТЬЯ 7. При определении доходов от некооперированных кустарно-ремесленных занятий и от других неzemледельческих заработков, кроме облагаемых подоходным налогом, учитывается вся сумма доходов, полученных за время с 1 июля предыдущего года по 30 июня текущего года.

ГЛАВА III

ПОРЯДОК ИСЧИСЛЕНИЯ НАЛОГА ОТ ДОХОДОВ ЛИЧНОГО ХОЗЯЙСТВА КОЛХОЗНИКОВ

СТАТЬЯ 8. С хозяйств колхозников, имеющих доходы от приусадебного участка земли, скота и от неzemледельческих заработков, сельскохозяйствен-

ный налог исчисляется с годовой суммы облагаемого дохода хозяйства (статьи 5—7), по следующей таблице ставок:

Table with 2 columns: Размер облагаемого дохода хозяйства в год, Размер налога на хозяйство. Rows show tax rates for income brackets from 700 to over 4000 rubles.

Доходы колхозников, получаемые от колхоза по трудовым в денежной и натуральной форме, сельскохозяйственным налогом не облагаются.

СТАТЬЯ 9. Для хозяйства членов товариществ по совместной обработке земли (ТОЗ'ов) сумма исчисленного налога повышается на 10 процентов.

СТАТЬЯ 10. Хозяйства, вышедшие из колхоза, привле-

каются к уплате сельскохозяйственного налога по ставкам, установленным для единоличных крестьянских хозяйств.

Если в составе колхозного двора отдельные трудоспособные члены семьи не состоят членами колхозов или выбыли из колхоза и не работают по найму, то исчисленная сумма налога с такого хозяйства повышается на 20 процентов.

Глава IV

ОБЛОЖЕНИЕ ХОЗЯЙСТВ НЕ ЧЛЕНОВ КОЛХОЗА

А. Обложение хозяйств рабочих и служащих и членов промысловых кооперативных артелей, имеющих сельское хозяйство в сельских местностях.

СТАТЬЯ 11. Хозяйства рабочих и служащих не членов колхоза, а также хозяйства членов промысловых кооперативных артелей, имеющих сельское хозяйство, привлекаются к уплате сельскохозяйственного налога на одинаковых основаниях с хозяйствами колхозников при условии:

а) если основной трудоспособный работник к 1 июля текущего года состоит на постоянной работе по найму или является членом промышленной кооперативной артели не менее года, а остальные трудоспособные члены семьи, кроме домашней хозяйки и учащейся, также работают по найму или состоят членами промышленной кооперативной артели;

б) если количество скота не выше норм, разрешенных Уставом сельскохозяйственной артели.

СТАТЬЯ 12. На одинаковых основаниях с хозяйствами колхозников облагаются хозяйства не членов колхоза, в которых основной трудоспособный работник или другой член семьи находится на службе в Красной Армии, Военно-Морском флоте или в пограничных и внутренних войсках, если эти хозяйства отвечают условиям статьи 11 закона.

СТАТЬЯ 13. Личное сельское хозяйство линейных работников железнодорожного, водного, шоссеинного и грунтового транспорта, ведущееся на землях, предоставленных транспорту, привлекается к уплате сельскохозяйственного

Table with 2 columns: Размер облагаемого дохода хозяйства, Размер налога на хозяйство. Rows show tax rates for income brackets from 1000 to over 6000 rubles.

налога по ставкам колхозников, если размер земельного участка на землях транспорта не превышает норм, устанавливаемых Советом Народных Комиссаров СССР, и если в остальном они полностью отвечают условиям, указанным в статье 11 настоящего закона.

СТАТЬЯ 14. Работники лесной охраны, ведущие личное сельское хозяйство на территории охраняемого ими леса или на селе, где они проживают, привлекаются к уплате сельскохозяйственного налога по ставкам колхозников, если их хозяйства в лесу и на селе, не считая сенокоса, который им выделен в лесу, полностью отвечают условиям, указанным в статье 11 закона, а имеющаяся у них лошадь для служебных разъездов по охране леса не используется для получения заработка на стороне.

СТАТЬЯ 15. Хозяйства, которые не отвечают условиям, указанным в статьях 11—14 настоящего закона; привлекаются к уплате сельскохозяйственного налога наравне с единоличными крестьянскими хозяйствами.

Б. Обложение единоличных крестьянских хозяйств.

СТАТЬЯ 16. Облагаемый доход единоличных крестьянских хозяйств определяется от сельского хозяйства и неzemледельческих заработков в порядке, установленном статьями 3, 5, 6 и 7 настоящего закона.

В облагаемый доход единоличных хозяйств, кроме того, полностью включается доход от продажи сельскохозяйственных продуктов на рынке.

СТАТЬЯ 17. В единоличных крестьянских хозяйствах, которые к моменту проведения учета источников дохода продали имевшийся у них скот облагаемого возраста, или использовали для личных нужд, в облагаемый доход включается сумма в размере установленных норм доходности.

СТАТЬЯ 18. Скот, приобретенный единоличным крестьянским хозяйством после составления списков плательщиков до 1 августа текущего года, учитывается в хозяйстве дополнительно, и первоначально исчисленная сумма сельскохозяйственного налога соответственно увеличивается.

СТАТЬЯ 19. Исчисление сельскохозяйственного налога с единоличного крестьянского хозяйства производится по следующей таблице ставок:

**ВНЕОЧЕРЕДНАЯ ЧЕТВЕРТАЯ СЕССИЯ ВЕРХОВНОГО  
СОВЕТА СССР 1-ГО СОЗЫВА**

**Закон о сельскохозяйственном налоге**

(Окончание. Начало см. на 2 стр.)

**СТАТЬЯ 20.** Единоличные крестьянские хозяйства, вступившие в колхозы до первого срока уплаты сельскохозяйственного налога, облагаются по ставкам колхозников.

Хозяйствам, вступившим в колхозы после первого срока уплаты сельскохозяйственного налога, пересчет налога по ставкам колхозников производится лишь по тем срокам, которые еще не наступили ко времени вступления в колхоз.

**ГЛАВА V  
СРОКИ УПЛАТЫ  
СЕЛЬСКО  
ХОЗЯЙСТВЕННОГО  
НАЛОГА**

**СТАТЬЯ 21.** Сельскохозяйственный налог уплачивается равными долями в три срока: к 1 октября, к 1 ноября и к 1 декабря.

Совнаркомы союзных республик могут приближать первый срок уплаты не более чем на один месяц.

**ГЛАВА VI.  
ЛЬГОТЫ ПО СЕЛЬСКО  
ХОЗЯЙСТВЕННОМУ  
НАЛОГУ**

**СТАТЬЯ 22.** Для хозяйств колхозников и единоличников, в состав которых входят инвалиды войны и труда I и II группы инвалидности, сумма налога понижается наполовину, а при отсутствии трудоспособных эти хозяйства полностью освобождаются от налога.

**СТАТЬЯ 23.** От уплаты налога освобождаются хозяйства колхозников и единоличников, нетрудоспособных ввиду преклонного возраста (мужчины 60 лет и больше, женщины 55 лет и больше), не имеющих трудоспособных членов семьи, принимающих участие личным трудом в хозяйстве.

**СТАТЬЯ 24.** От налога освобождаются хозяйства колхозников и единоличников, сын которых или сам глава семьи находится на действительной военной службе в Рабоче-Крестьянской Красной Армии, Военно-Морском Флоте или в пограничных и внутренних войсках, если в семье не осталось других трудоспособных, кроме жены военнослужащего, имеющей детей в возрасте до 8 лет.

**СТАТЬЯ 25.** Хозяйствам колхозников и единоличных хозяйств, в составе которых при наличии одного трудоспособного члена семьи имеются двое и более детей, или при наличии двух трудоспособных членов семьи имеются трое и более детей до 12-ти лет, предоставляется скидка с исчисленной суммы налога в размере 15 процентов.

**СТАТЬЯ 26.** Хозяйства, пострадавшие от стихийных бедствий, освобождаются полностью или частично от налога Советами Народных Комиссаров союзных республик в зависимости от размеров понесенного ущерба.

**СТАТЬЯ 27.** Не облагаются сельскохозяйственным налогом

учителя, агрономы, зоотехники, землеустроители, медицинские и ветеринарные врачи и фельдшеры, акушерки, мелиораторы и техники по сельскому хозяйству, инженеры, старшие механики и директора МТС, МТМ и совхозов, а также районные руководящие работники в количестве не более 30 человек на район, по спискам, определяемым областными (краевыми) исполкомами и СНК республик (не имеющих областного деления), если их хозяйства не имеют заданий по посевам на полевых участках и имеют в личном пользовании поголовье скота, не превышающее количества, предусмотренного Уставом сельхозартели для колхозников данного района.

**СТАТЬЯ 28.** Хозяйства членов колхозов и единоличных крестьян, переселяющихся в установленном порядке, освобождаются от налога на сроки в соответствии со специальными постановлениями Совета Народных Комиссаров СССР.

**СТАТЬЯ 29.** Хозяйства старателей золотой и платиновой промышленности, старателей предприятий по добыче и переработке олова и других редких металлов, занимающихся поисками, разведкой месторож-

дений этих металлов, освобождаются от уплаты налога, если основным источником их дохода является заработок на старательских работах и если они объединены в старательские артели.

Указанная льгота применяется в отношении тех сроков уплаты налога, которые еще не наступили ко времени перехода на старательскую работу.

**СТАТЬЯ 30.** Освобождаются от налога хозяйства лиц, заключивших или самозакрепившихся на срок не менее одного года на подземную работу в угольной промышленности.

При невыполнении ими указанных обязательств налог взыскивается на общих основаниях.

**СТАТЬЯ 31.** Совету Народных Комиссаров СССР предоставляется право освобождать от обложения сельскохозяйственным налогом как все население, так и отдельные категории граждан, населяющих окраины СССР.

**СТАТЬЯ 32.** Предоставить право Совету Народных Комиссаров СССР устанавливать в необходимых случаях льготы по сельскохозяйственному налогу, в целях стимулирования развития отдельных отраслей народного хозяйства.

**ГЛАВА VII  
ОТВЕТСТВЕННОСТЬ ПЛАТЕЛЬЩИКОВ  
НАЛОГА**

**СТАТЬЯ 33.** За укрытие источников дохода плательщики налога привлекаются к уголовной ответственности.

**СТАТЬЯ 34.** В случаях неуплаты налога в установленные сроки в отношении недомщиков принимаются меры взыскания:

а) за просрочку платежа взимается пеня в размере 0,2 процента за каждый день просрочки;

б) по истечении срока уплаты налога составляется опись имущества недомщика и дело о неуплате налога передается в народный суд, по решению которого производится изъятие имущества неплательщика в

количестве, необходимом для погашения недоимок;

в) при наличии неоднократных случаев неуплаты налога недомщики привлекаются к уголовной ответственности.

**СТАТЬЯ 35.** Подача заявлений и жалоб не приостанавливает взыскания налога.

В тех случаях, когда вынесено решение в пользу плательщика, неправильно взысканные суммы и изъятые имущество должны быть возмещены в 10-дневный срок. В случае невозможности возратить имущество вследствие его продажи, должна быть возмещена его стоимость в размере суммы, фактически вырученной от реализации.

**Председатель Президиума Верховного Совета СССР  
М. КАЛИНИН  
Секретарь Президиума Верховного совета СССР  
А. ГОРКИН.**

Москва Кремль. 1 сентября 1939 г.

**О ратификации договора о ненападении между  
Советским Союзом и Германией**

Верховный Совет Союза Советских Социалистических Республик, заслушав сообщение Председателя Совета Народных Комиссаров СССР и Народного Комиссара Иностранных дел товарища Молотова Вячеслава Михайловича о ратификации договора о ненападении меж-

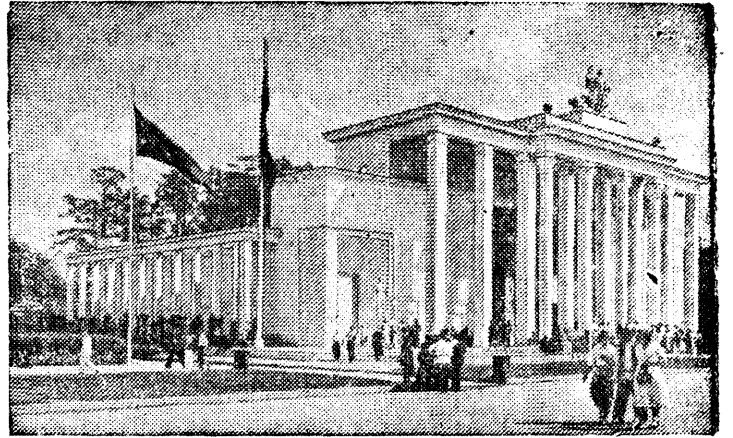
ду Советским Союзом и Германией, постановляет:

1. Одобрить внешнюю политику Правительства.
2. Ратифицировать договор о ненападении между Союзом Советских Социалистических Республик и Германией, заключенный в Москве 23-го августа 1939 года.

**Председатель Президиума Верховного Совета СССР  
М. КАЛИНИН.  
Секретарь Президиума Верховного Совета СССР  
А. ГОРКИН.**

Москва, Кремль. 31 августа 1939 г.

**Всесоюзная сельскохозяйственная  
выставка**



На снимке: Павильон «Сибирь». Фото Б. Федосеева и М. Маркова. Бюро-клише ТАСС.

**АГИТАЦИОННЫЙ АВТОПРОБЕГ  
НА ХАРЬКОВЩИНЕ**

Еще весной 1938 года Харьковский областной выставочный комитет послал в колхозы области агитбригаду с передвижной сельскохозяйственной выставкой, кино и радиопередвижками. В состав этой бригады были включены пропагандисты, специалисты сельского хозяйства, журналисты, юристы, врачи, а также артисты для эстрадных выступлений в колхозах—всего 33 человека. Для пробега было выделено 9 автомашин.

Этот большой автопробег был посвящен пропаганде Всесоюзной сельскохозяйственной выставки.

За 1938 год агитбригада побывала в 22 районах области. Свыше 60 тысяч колхозников, рабочих совхозов, МТС слушали доклады и беседы о Всесоюзной сельскохозяйственной выставке, знакомилась с опытом и достижениями лучших передовиков сельского хозяйства—кандидатов на выставку.

В этом году еще за две недели до старта, был составлен подробный план агитационно-массовой работы—смета, план и эскизы оформления агитпередвижек, разработан маршрут, установлен состав участников и т. д.

6 мая в Харькове был дан старт. Автоколонна в составе 12 автомашин с 42 участниками выехала в районы и села области. В составе колонны были передвижная сельскохозяйственная выставка, кино и радиопередвижка, передвижка по оборонно мас-

совой работе в колхозах и легковые автомашины с участниками бригады—пропагандистами и артистами. В состав бригады вошло 2 политработника, 2 агронома, 2 научных сотрудника, 1 юрист, 1 врач, 2 журналиста, 1 фотокорреспондент, 2 работника Осоавиахима, физкультурник, киномеханик, педагог, биолог и другие. Все с нагрудными знаками-надписью «Всесоюзная сельскохозяйственная выставка 1939 года».

За 33 дня агитбригада обслужила 22 района области из 33 и провела 20 слетов. В 276 колхозах проведены собрания и митинги, посвященные Всесоюзной сельскохозяйственной выставке. На слетах, митингах и собраниях присутствовало 88760 колхозников. Кроме этого проведено 320 индивидуальных бесед с колхозниками о выставке, дано около 500 консультаций, 22 киносеанса и 35 концертов.

В результате работы участников агитавтопробега во многих районах в соревнование за право участия на Всесоюзной сельскохозяйственной выставке в 1940 году включились сотни новых передовиков сельского хозяйства. Так, например, только в двух колхозах Краснокутского района: им. Ульянова и «14-я годовщина Октябрьской революции» включились в соревнование за право участия на Всесоюзной сельскохозяйственной выставке в 1940 году 163 человека, в четырех колхозах Зачепиловского района—370 человек и т. д.

**УКРАИНА ВЫПОЛНИЛА ПЛАН  
ХЛЕБОСДАЧИ**

Успешно завершив уборку обильного урожая колхозы и совхозы Украины досрочно выполнили план хлебосдачи.

и колхозники Украины продали государству хлеба в 11 раз больше, чем в прошлом году на это же время.

На 10 сентября колхозы

(ТАСС).

## НА УСТЬ-НАЗЫМСКОМ ЛЕСОУЧАСТКЕ

Усть-Назымский лесозаготовочный завод — один из самых ответственных Остяко-Вогульского леспромпхоза. В предстоящий сезон лесозаготовок 1939—40 года он должен заготовить один миллион штук осинового клепа. Здесь же нужно построить 2 матки для транзитного лесосплава в навигацию 1940 года.

Чтобы провести осенне-зимние лесозаготовки точно по графику, участок обязан заблаговременно, до первого октября, закончить все подготовительные работы.

Каково же действительное состояние этих подготовительных работ?

На первый взгляд дело обстоит как будто не плохо. Построены склад, пекарня. Достраивается магазин леспродторга. Расширяются места под склады клепа и дров, прокладываются лесовозные дороги. С избытком заготовлено сено. Участок обеспечен рабочими — их у него сейчас 120 человек.

Посмотрим поглубже на жизнь лесозаготовочного участка и сразу же заметим теневые стороны его деятельности.

Действительно на участке живут 120 рабочих. Но в каких условиях? Теснота, скученность, грязь царят в имеющихся общежитиях. Необходимо немедленно дать людям хорошие культурно-бытовые условия, а строительство нового общежития в лесу только начато. Туда послано 8 строителей, а нужно послать втрое больше.

Задолженность лесозаготовочного участка рабочим по зарплате составила на 1 сентября 28.000 рублей. Хуже того, лесозаготовочный участок не расплатился с колхозами за работу в прошлом зимнем сезоне

и должен колхозам 2000 руб. Средства, отпущенные лесозаготовочному участку на охрану труда и технику безопасности, не использованы.

Усть-Назыма находится в 30 километрах от окружного центра. Расстояние небольшое. Однако, газеты и журналы попадают туда не скоро. 7 сентября усть-назымцы читали «свежий» номер окружной газеты от 18 августа. Организации связи доставляют туда периодическую печать своеобразным путем. Она отправляется сначала в Вершину, а оттуда попадает в Пашкинскую избу-читальню и, наконец, ее доставляют попутчики на устье Назыма.

Ненормальные условия жизни на лесозаготовочном участке способствуют текучести рабочей силы. На днях собираются покинуть лесозаготовочный участок больше 20 рабочих, которые нашли работу в других организациях. Все уходящие с лесозаготовочного участка являются квалифицированными рабочими — клепокотесами.

Трудовая дисциплина на участке расшатана. Учета выхода на работу и прихода с работы не ведется. Часто случаются среди рабочих и служащих пьянки, сопровождающиеся хулиганством со стороны отдельных лиц.

Работники леспродторга на лесозаготовочном участке подобраны плохо. Ассортимент товаров в ларьке скудный. С продавцами леспродторга не везет. Не удается снять с работы растратчика Сизова, похитившего у государства около двух тысяч рублей, как новый продавец Сухоплюев, проработавший три недели, выбыл из строя с трехтысячной недостачей.

На лесозаготовочном участке отвратительно поставлен учет древесины. Проведенная недавно инвентаризация леспромпхозом забракована, поскольку выяснилось, что она была проведена кабинетным путем. По словам самого начальника лесозаготовочного участка т. Черепанова в лесу валяется больше двух миллионов штук клепа заготовки прошлых лет, 800 кубометров березовых дров. Все это при инвентаризации учтено не было.

Лесозаготовочный участок и отдел кадров ЛПХ не ведет никакой работы с командным составом лесозаготовочных мастеров, приемщиками и др. Выдвинутая на должность приемщика стажировка — лесоруб т. Черепанова не получает нужной помощи в повышении своей грамотности.

В чем причины такого печального положения?

Они кроются прежде всего в «зазнайстве» работников лесозаготовочного участка и леспромпхоза. Успешное выполнение плана лесозаготовок первого полугодия 1939 года вскружило им голову, породило благодушные и самонадеянность.

На Усть-Назымском лесозаготовочном участке есть все возможности к ликвидации отмеченных теневых сторон. Нужно лишь наладить оперативную деловитость в своей работе, отбросить благодушие. Леспромпхоз должен усилить руководство лесозаготовочным участком, что легко осуществимо, благо участок находится почти у него во дворе.

Лишь при выполнении этих условий Усть-Назымский лесозаготовочный участок выйдет в шеренгу передовых предприятий лесной промышленности.

А. Цибилев.

## ТЕЛЕГРАММЫ ТАСС

### Нарушения границы СССР польскими военными самолетами

За последние дни участились случаи нарушения государственной границы СССР польскими военными самолетами, причем нарушители границы стремились проникнуть в глубь нашей территории.

12 сентября в районах Шепетовка (Украина) и Житковичи (Белоруссия) была нарушена государственная граница СССР польскими военными самолетами. Действиями нашей истребительной авиации нарушители границы были отогнаны на территорию Польши.

Несмотря на это, случаи нарушения нашей государственной границы польскими военными самолетами продолжают продолжаться. Так 13 сентября польские бомбардировщики нарушили нашу границу в районах Кривин и Ямполь (Украина). Один двухмоторный польский самолет нашей истребительной авиацией был окружен в воздухе и принужден к посадке на нашу территорию. Экипаж самолета задержан.

В этот же день в районе Мозыря (Белоруссия) перелетели нашу границу три польских бомбардировщика. Наша истребительная авиация заставила их снизиться на нашу территорию. Экипажи самолетов в составе 12 человек задержаны. (ТАСС).

### ПОЛОЖЕНИЕ НА ФРАНКО-ГЕРМАНСКОЙ ГРАНИЦЕ

Французское агентство Гавас сообщает, что операции на фронте от Рейна до Мозеля уже привели к продвижению французских войск по обе стороны Саарбрюккена. Наступление немцев на крайнем западном фланге фронта было задержано. Наиболее важной из операций является продвижение на левом берегу реки Блис, осуществленное несмотря на сопротивление немцев. В этом секторе противник противодействовал артиллерийской стрельбой и средствами авиации. Над линией фронта происходили многократные воздушные бои.

По сведениям американской печати ожесточенная артиллерийская перестрелка происходила восточнее Мозельской долины. Указывается, что французы готовятся к прямым атакам в районе линии Зигфрида (германские укрепления на французской границе). Французская артиллерия ведет обстрел предместий Саарбрюккена. Пограничный город Горбах в течение двух дней находится под огнем французской и германской артиллерии. (ТАСС).

### Военные действия между Германией и Польшей

В сводке верховного командования германской армии, опубликованной 13 сентября, указывается, что 12 сентября германские войска продолжали наступление на юге и севере Польши. Войска, продвигающиеся со стороны Перемышля, заняли Самбор, Яворув. Передовые отряды германских войск достигли Львова.

Окруженные в районе Радома польские войска уничтожены. Германскими войсками захвачено большое число пленных. Попытки окруженных в районе Кутно пяти польских дивизий, двух кавалерийских бригад прорваться сквозь кольцо германских войск и выбраться на восток отбиты.

Восточнее и юго-восточнее Варшавы крупные части германских войск пересекли шоссе и железнодорожную линию Варшавы—Седлец. Германские моторизованные части находятся в 40 километрах севернее Брест—Литовска.

В результате воздушных бомбардировок поврежден аэродром в Луцке. Авиационный завод в Бяла Подляска поврежден бомбами. Уничтожено 14 польских самолетов, из них 2 самолета сбиты в воздушном бою.

Словацкие войска, оперирующие на юге Польши, преследуют польские части в районе Кросно-Санон. (ТАСС).

Зам. отв. редактора  
А. И. РАТНИКОВ

Вниманию бухгалтеров предприятий и учреждений Остяко-Вогульского округа.

Остяко-Вогульский Окружной Финансовый отдел и Окрсберкасса предлагают полностью перечислить причитающуюся сумму взносов по подписке на Заем ТРЕТЬЕЙ ПЯТИЛЕТКИ (выпуск второго года) за первую половину сентября м-ца в срок выдачи зарплаты, независимо от фактических расчетов по зарплате.

В поручениях на перечисление обязательно указывать номер счета организации в Сберкассе по Займу, приложение к каждому поручению сводки (форма № 16). В дальнейшем предлагается строго соблюдать порядок и сроки перечисления за Заем.

Окргфо и Окрсберкасса предупреждают главных и старших бухгалтеров, что на основании инструкции НКФ СССР № 391/85 за задержку перечисления взносов по Займу и непредставление сведений по форме № 16 они несут персональную ответственность.

Зав. Окргфо Ерменин.  
Зав. Окрсберкассой Неймышев.  
С окружной конторой Госбанка согласовано.  
Управляющий окружной конторой Госбанка Чурков.

### ОБОРОННАЯ РАБОТА ВОЗОБНОВИЛАСЬ

Большое значение в подготовке молодого поколения к обороне нашей родины имеют оборонные кружки, организованные в школах. Во многих оборонных кружках школ достигнуты уже не плохие результаты.

В Остяко-Вогульском педагогическом училище еще в конце 1938—39 учебного года имелось 64 значкиста ПВХО, 46 ворышиловских стрелков и 30 значкистов ГТО.

С началом нового учебного года работа оборонных кружков в педучилище возобновилась. Сейчас 12 учащихся готовятся к сдаче норм на значок «Ворышиловский стрелок» второй ступени и 45 человек на значок ВС первой ступени. 27 учащихся активно изучают противоздушную и химическую оборону.

### Больше заботы о воспитании детей

В Самаровском районе открыто 18 сезонных детских яслей, которыми обслуживается 253 ребенка, работают 9 постоянных яслей, где находится 190 детей. Однако большинство этих детских учреждений поставлены в плохие условия. Детские ясли Г-Филинского, Цингалинского, Тюлинского и других колхозов, не имеют даже подходящих помещений. Питание для детей у них организовано неудовлетворительно. Белья для детей совершенно нет. Руководители сельпо почему то категорически отказываются отпускать мануфактуру на нужды детских учреждений. Не интересуются вопросом воспитания детей и правления колхозов.

Только по этой причине для ухода за детьми обычно выделяются неподготовленные люди.

Плохо обстоит с обслуживанием детей в с. Самарово. Здесь имеется молочная кухня, но предъявленных к ней требований она не оправдывает. Молочная кухня не имеет средств, предназначенные для кухни, израсходовал на другие нужды. Молочная кухня, не имеет дров. Заведующая вынуждена ежедневно ходить и собирать топливо в лесу.

Правления колхозов и сельские советы обязаны изменить свое отношение к детским учреждениям.  
З. Мананова.