

# ХАНТЫ-МАНЧИ ШОП (ШОЙ)

(ОСТЯКО-ВОГУЛЬСКАЯ ПРАВДА)

Орган Оргбюро по организации Остяко-Вогульского округа.

Адрес редакции:  
с.Самарово Остяко-Вогульского округа.

1. Для туземцев на 1 месяц—30 копеек, на 3 месяца—80 коп., на 6 месяцев—1 рубль 50 коп. и на год—2 рубля 60 копеек.  
2. Для рабочих и крестьян на 1 м-ц—55 коп., на год—6 руб.  
3. Для служащих и учред. на 1 м-ц—70 коп., на год—7 р. 50 коп.

ВЫХОДИТ  
8 РАЗ  
В МЕСЯЦ.

№ 28.

3 ноября

1931 г.

## Выше знамя Октябрьских побед

Успехи пятилетки—решительный удар по мировой буржуазии и основа победы социализма в СССР.—Вперед за большевистские темпы, за строительство гигантов промышленности и колхозов.

### ЗА ОРГАНИЗАЦИОННО-ХОЗЯЙСТВЕННОЕ УКРЕПЛЕНИЕ КОЛХОЗОВ

(Из передовой „Правда“)

Постановление Наркома зема СССР и Колхозцентра от 12 июля обязывало правления колхозов **определить размер распределяемых между колхозниками доходов** не позднее 1 октября в южных районах и не позднее 1 ноября в остальных районах Союза. До сих пор, однако, эта работа начата лишь в отдельных колхозах, притом без какой-либо предварительной политической подготовки.

Политическое значение распределения доходов в том и состоит, что распределение по труду закрепляет **сдельщину** как новую, более высокую форму колхозного труда, закрепляет и усиливает заинтересованность колхозника в достижении высшей производительности его личного и коллективного труда, активизирует основную массу колхозников в борьбе за всемерное укрепление своего коллективного хозяйства. Вот почему распределение доходов по труду является сейчас **важнейшим звеном** в цепи мероприятий по организационно-хозяйственному укреплению колхозов.

Партийное руководство распределением доходов в колхозах должно быть **значительно усилено**. И на этой основе будет сплочена и активизирована основная колхозная масса под партийным лозунгом распределения доходов по труду, против происков кулака и его агентуры.

Но для того, чтобы этого добиться надо **решительно предостеречь все партийные организации от небрежительного отношения к самой технике распределения доходов**, что весьма часто, к сожалению, имеет место среди наших, особенно низовых, парторганизаций. Не может быть и в таком деле, как распределение доходов, руководства „вообще“. **Тут надо самому подсчитать лично проверить, еще раз подсчитать и еще раз проверить.** Ибо каждая, даже

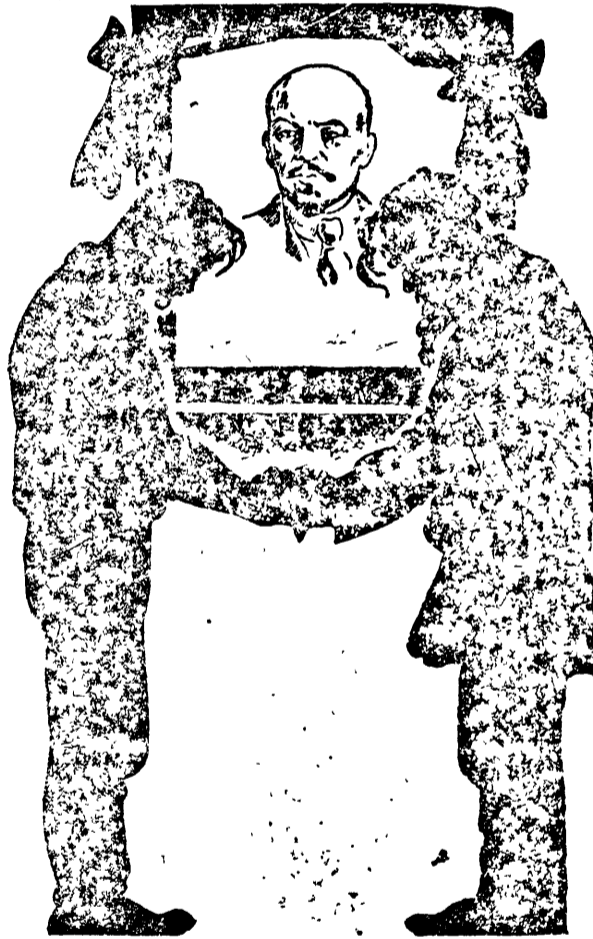
небольшая, ошибка в самой технике распределения часто превращается в политическую ошибку, которой не преминут воспользоваться кулак и все враждебные колхозу элементы.

Все предварительные подсчеты правления колхозов необходимо тщательно проверить и обсудить не только на закрытых собраниях, но и вместе с лучшими производственниками-колхозниками.

**Во-вторых, надо предостеречь партийные организации от механического подхода к распределению доходов, что уже в ряде мест, приступивших к этому делу, наблюдается.** Порядок распределения доходов должен быть политически осмыслен. Назначение того или иного расхода, того или иного отчисления от дохода, установление размеров отчислений и выдач должны быть взвешены по существу, с учетом общей политической задачи и конкретных условий данного колхоза. Максимум внимания надо уделить тому, чтобы **лучшие работники в колхозе были действительно отмечены высшей долей дохода, чтобы колхозники, отлынивающие от работы, почувствовали, что с ними колхоз шутить не намерен**, чтобы, другими словами, распределение доходов стало в руках парторганизации орудием дальнейшего социалистического воспитания колхозников и особенно отсталой их части. Конкретные условия данного колхоза должны быть так учтены, чтобы в конечном счете выигрывало все дело организационно-хозяйственного укрепления данного колхоза и достигалось бы **быстрейшее решение всех задач, которые перед ним поставлены.**

Борьба за развитие колхозных товарных форм—главная хозяйственная задача колхозов. Сюда надо приковать внимание колхозной массы, здесь надо приложить все умение

Правильная организация труда, проведение сдельщины и распределение доходов по трудодням, борьба за качество работы, организация высокотоварных колхозных ферм, создание крепких колхозных кадров—вот решающие звенья в деле укрепления колхозного производства.



Да здравствует смычка батрана, бедняка с середняком. Да здравствует союз рабочих с трудящимися Севера.

и весь опыт, чтобы на основе уже достигнутых успехов двинуть коллективное хозяйство вперед по пути самой широкой борьбы за качество.

В этом и должна заключаться суть партийного руководства распределением доходов в колхозах.

**Полезно в связи с этим отметить инициативу западно-сибирской краевой парторганизации, которая разворачивает сейчас интересные формы работы в целях наилучшей подготовки к распределению доходов.** Под руководством райпарт-

организаций созываются межколхозные кустовые совещания колхозного актива, идет мобилизация городского и сельского актива, счетных работников для рассылки их по колхозам в помощь при распределении доходов. 4.000 лучших колхозников из наиболее крепких колхозов посылаются в помощь слабым и еще не окрепшим колхозам на весь период распределения доходов.

Эта инициатива западно-сибирских товарищей заслуживает того, чтобы ее подхватили все парторганизации Союза.

### ОКтябрьские подарки

◆ КИЕВ.—Ударный Кабельный завод, сверх плана выпускающий Кабель-провода для производства тракторов,—готовит к Октябрьской годовщине Красный эшелон для Сталинградского тракторного завода.

◆ Средневожжский край к 20 октября выполнил свой годовой план маслозаготовок.

### Первый советский сверх-паровоз

ХАРЬКОВ.—Луганский паровозостроительный завод выпустил первый сверх советский паровоз. Паровоз выпущен в течении 70 дней, в то время, как в Америке паровозы такого типа выпускались в течении 5 месяцев. Первый паровоз доставит в Харьков делегацию луганских рабочих к Октябрьским торжествам.

### За механизированный Донбасс

На Зуевской электростанции пускается первый турбогенератор мощностью в 50 тысяч киловат. Зуевская электростанция, мощность которой будет доведена до 250 тысяч киловат, играет решающую роль в деле превращения старого Донбасса в новый механизированный большевистский Донбасс.

ТАШКЕНТ.—Седьмого ноября в Ташкенте будет пущена новая бумажная фабрика. В Ленинград отправляется эшелон хлопка, собранного пионерами Узбекистана.

◆ Кондлинские охотники А.Сурков и Трофимов дали обязательство сверх договора заготовить пушнину на 500 руб. каждому. Сурков выполнил годовое обязательство по водоплавающей дичи на 102 процента.

◆ Совторгслужащие Красноярского сельсовета Кондинского района, приняв вызов Нахратинского коллектива рабочих и служащих, подписались коллективно на заем 3 решающего года в сумме 87 рублей. Осонин.

◆ Самаровские члены союза Нарпит в погашение октябрьских взносов паевых в ЦРК коллективно вносят 485 рублей. Вызывают служащих Рыбтреста.

# Тесно связать политечебу с выполнением задач, стоящих перед фабрикой, колхозом и сельсоветом

## Организация партпросвещения и методы ее

Роль передового бойца может выполнить только партия, руководимая передовой теорией. (ЛЕНИН).

Работа по организации сети политечебу требует большого внимания со стороны партийных и комсомольских ячеек т. к. опыт показывает, что, как правило, там, где ее организации отнеслись формально, политшколы и кружки были с недостаточным составом слушателей и постепенно разваливаясь не заканчивали всей программы. Если же такие школы и прорабатывали всю программу, то качество их работы было низким.

Чтобы политечь оказалась жизненной и слушатели хорошо усвоили прорабатываемый материал, для этого необходимо провести хорошую подготовку и все время следить за ходом занятий и посещаемостью.

В подготовительный период нужно провести собрания ячеек ВКП(б), ВЛКСМ, профсоюзов, собрания колхозников и т. п., где разъяснить необходимость политечебу, формы ее и программы.

Комплектование всех школ, как партийного, так и комсомольского, профессионального и технического обучения нужно проводить одновременно, чтобы в последствии не получилось переливания записавшихся из одной формы учебы в другую. Партийки должны выделить специальных из числа наиболее развитых товарищей для производства записи и определения в какую форму партучебы войти тому или иному записавшемуся. Это лучше всего провести путем индивидуальных бесед с записавшимися в школы и кружки.

При определении какой формы политечебу следует рекомендовать, надо учитывать уровень развития каждого слушателя в отдельности. Это можно узнать путем беседы с товарищами, расспрашиванием какую литературу и какие газеты они читают, проходили ли какие-либо курсы и т. п. В крайнем случае можно задать ряд вопро-

сов и по ответам определять уровень развития. После определения, производится назначение их в определенные школы или кружки.

Для того, чтобы школы и кружки были с устойчивым составом, нужно их так комплектовать, чтобы в каждом из них был более или менее однородный состав не только по своему уровню общего и политического развития, но и по своему производственному признаку и возрасту. Это не-

обходимо потому, что подход к разъяснению вопросов к разным составам должен быть различным. Для рабочей аудитории нужно подходить к разъяснению вопросов и их последовательностью в одной плоскости, тогда как для колхозников это надо делать по-иному. Для возраста в 20 лет подход будет один, а для 35—40-летних—другой. Как правило, объединять в один кружок молодежь и пожилых не следует т. к. у них в боль-

шинстве случаев различные темперамент и способности. Даже индивидуальные наклонности каждого слушателя должны быть учтены. Предположим, один может быстро схватывать мысль и реагировать на нее, другой, нуждается в более детальном объяснении. Один бывал в горах, или Красной армии, другой кроме своего района нигде не был. Ясно, что и подход к ним должен быть различным.

Если сеть политечебу по количеству записавшихся не может быть развернута на 2-3 кружка, можно объединять слушателей с одинаковым развитием, хотя и разным возрастным составом и разными производственными признаками. Но руководитель такой школы обязательно должен учитывать, что подход к разным лицам все-же должен быть различным.

Говоря о количестве в составе школы (кружка), надо сказать, что наилучшим количественным составом будет являться такой, где слушателей не более 20 чел. При чем, чем меньше количество в составе кружка, тем легче заниматься. Кружок может быть и в 5-7 чел., но объединять более 20 чел. в один кружок не рекомендуется.



Перед парторганизацией поставлена задача—туземные массы воспитать на основе марксистско-ленинской революционной теории, в духе современной классовой борьбы".  
Из открыт. письма Оргбюро ОК ВКП(б).

К 1-й ОКР. ОСТЯКО-ВОГУЛЬСКОЙ КОНФЕРЕНЦИИ ВЛКСМ.

## Организовать мощный прилив туземной молодежи в комсомол

За последние два месяца август и сентябрь в ряды комсомола по округу принято 160 человек, из них рабочих 15,- батраков 8,- колхозников 50,- бедняков 45,- середняков 19,- прочих 12 человек. Всеми районами туземцев принято только 19 человек. Райкомолы решение ОРГБЮРО ОК ВЛКСМ об удвоении роста организации к 17 МЮД не выполнили.

ОРГБЮРО ОК ВЛКСМ объявило набор в комсомол имени 1 Остяко-Вогульской конференции ВЛКСМ рабоче-батрацкой, передовой колхозной, бедняцкой и лучшей части середняцкой молодежи. Это будет лучшим подарком—исторической конференции.

Необходимо объявить решительную борьбу бюрократизму и волоките в приеме. В Самаровском районе, в советской ячейке, по три недели лежат не разобранные анкеты. Такое явление не терпимо.

Нужно обратить особое внимание на вербовку в комсомол туземной молодежи остяков, вогулов, ненцев и др. Туземная молодежь—батраки, бедняки лучшая часть середняцкой молодежи, должна быть в наших

рядах. Решение ОРГБЮРО о том, чтобы к 1 конференции комсомола при каждом сельсовете, тузовете и колхозе организовать комсомольскую ячейку должно быть выполнено.

Необходимо обратить внимание на передачу взрослых пионеров в комсомол. Новичкам комсомольцам помочь ликвидировать свою неграмотность; охватить марксистско-ленинской учебой, втянуть в общественную и хозяйственную работу, ибо втянуть в комсомол, но не втянуть в

работу, это значит гнаться за голыми цифрами, за количеством, а не за качеством, не за комсомольцами-общественниками, передовиками-ударниками на хозяйственном фронте.

Успехи роста комсомола, обеспечат более широкое вовлечение молодежи в социалистическое строительство. Районные комитеты вопрос о росте должны поставить по-боевому, ибо недооценка роста есть худший вид правого оппортунизма на практике (из решения Оргбюро ОК ВЛКСМ

о росте и социальном регулировании).

Вопросы роста райкомолы, ячейки должны положить в основу своей работы, тесно увязывая их с хозяйственно-политическими кампаниями (рыбозаготовки, лесозаготовки, пушзаготовки, мобилизация средств и т. д.)

Лозунг—100 проц. вовлечение рабочей, батрацкой молодежи в комсомол,—должен быть выполнен.

Таравский.

## ВКЛЮЧИТЕСЬ В ПОХОД ЗА РЫБУ

Ко всем комсомольским, хозяйственным, профсоюзным, кооперативным общественным организациям и отдельным рыбакам

(Из обращения окружного штаба по проведению рыбной эстафеты)

2) Развернуть широкую работу по развертыванию социальности и ударничества, установить четкий учет соревнования и ударничества.

3) Повести решительную борьбу за организацию труда в колхозах и вообще на промыслах, борьбу с обезличкой, безхозяйственностью и мелкобуржуазной уравниловкой, повышая материальный уровень рыбака.

Особого внимания требует подготовка к зимним перевозкам. Здесь нужно проверить,

как идет организация постоянных дворов, снабжены ли они фуражем, как контрактируется гужевая сила. Необходимо проверить работу хозяйственных организаций в части надзора за сохранностью рыбных угодий, садов, 100 проц. их использования, переброски рабочей силы на неиспользуемые рыбоугодья.

Нужно также проверить наличие рыболовецких артелей, бригад и всего состава рыбаков, обеспечить каждую артель хорошим бригадиром-организатором, на-

ладить учет поступления и отправки рыбы.

Приемка рыбы—особое важное дело и проверку этой работы нужно поручить политически грамотному комсомольцу—организатору массовой работы.

В массовой работе нужно уделять сугубое внимание разветвлению работы бедняцких групп, организовав при каждом колхозе группы бедноты, особенно туземные.

Развернуть культурно-массовую работу в каждом колхозе, организовав красные уголки, коллективные читки, вечера самодеятельности. К проведению всех этих мероприятий, привлечь группы легкой кавалерии, особенно контролирующие проверочную работу.

Для проведения рыбной эстафеты, при районных центрах организовать районные штабы представителей РК ВЛКСМ, Райисполкома, Интегралсоюза, колхоза, под председательством секретаря Райкомла. При каждой ячейке организовать комсомольские контрольные посты.

На премирование за лучшие показатели рыбозаготовок, выделить специальные премиальные фонды.

Старт эстафеты—20 октября. В период с 20 октября по 1 января нужно закончить всю подготовительную работу (создание штабов, постов, проверка заготовщиков и т. д.), а с 1 ноября по 1 января—должно проходить усиленное развертывание практических мероприятий, проработка контрольных цифр на 1932 год, подведение итогов рыбной эстафеты.

Финиш рыбной эстафеты—1 января 1932 года.

Окружной штаб по проведению рыбной эстафеты

# ОСТЯКО-ВОГУЛЬСК. ОКРУГ НЕ ОСТАНЕТСЯ В ДОЛГУ У ГОСУДАРСТВА УРАЛО-КУЗБАСС ТРЕБУЕТ

Все внимание партийных, советских, общественных организаций—умелому, большевистскому руководству мобилизацией средств и рыбозаготовками.

## ПОКРЫТЬ НЕДОБОР ПО ЗАЙМУ

Сводки о ходе реализации займа „Третьего решающего года пятилетки“ отражают достигнутые успехи. На 15 октября подписка на заем составляет по округу 500 тыс. руб. или 94 проц., к плану. Трудящиеся массы широко откликнулись на призыв партии и правительства принять участие в социалистической стройке и

дали заверение—приобрести облигации на полмиллиона руб.

Однако, за этими цифрами кроется еще много недоделанного. Многие выполнены пока наполовину. Мы вполне можем и обязаны добиться гораздо больших результатов.

Помещенная ниже таблица наглядно характеризует наши узкие места.

ное население Казыма купило за наличный расчет облигации в среднем по 30 руб. на хозяйство, а с. Самарово и д. Мануйлова собрали подписки на 1100 руб. (или по 3 р 40 копеек в среднем на один двор).

Необходимо немедленно перестроить работу по займу.

Опираясь на широкую общественность, через повседневную массовую работу с применением социалистических методов работы (соревнование, ударничество, буксир),—Райисполкомы, сельсоветы и все хозяйственные и общественные организации обязаны обеспечить проведение следующих мероприятий:

1) Проверить охват подпиской крестьянского на-

селения округа, а также рабочих и служащих, организовав сейчас-же вербовку и обратив особенное внимание на охват крестьянства и туземного населения.

2) Самым быстрым образом завершить работу по оформлению всей подписки на заем.

3) Взять упор на ликвидацию недобора взносов по подписке, принять меры к систематическому поступлению взносов в будущем. При этом по крестьянскому и колхозному сектору к 1-му декабря обеспечить 100 проц. поступление. Среди рабочих и служащих повести разъяснительную работу за досрочное погашение подписки. **Зиф.**

РАЙОНЫ:	Реализовано к плану в процентах.		Поступило взносов к плану в проц.	
	Среди рабочих и служ.	Среди крестьянства.	Среди рабочих и служ.	Среди крестьянства.
Березовский . . .	108,2	64,2	49,9	70,8
Кондинский . . .	185,1	101,5	28,9	16,0
Самаровский . . .	138,3	81,2	24,9	24,5
Сургутский . . .	132,9	64,5	16,4	28,3
Шурышкарский . .	119,9	14,2	48	23,9
	129,9	70,1	31,6	37,1

Вывод налицо. При сравнительно хорошей подписке рабочих и служащих, совершенно недостаточны результаты реализации займа среди крестьянства. Это можно объяснить отсутствием правильной массовой работы по займу, неповоротливостью районных и сельских организаций и бездеятельностью комсодов Госкредиту. Исключение составляет Кондинский район.

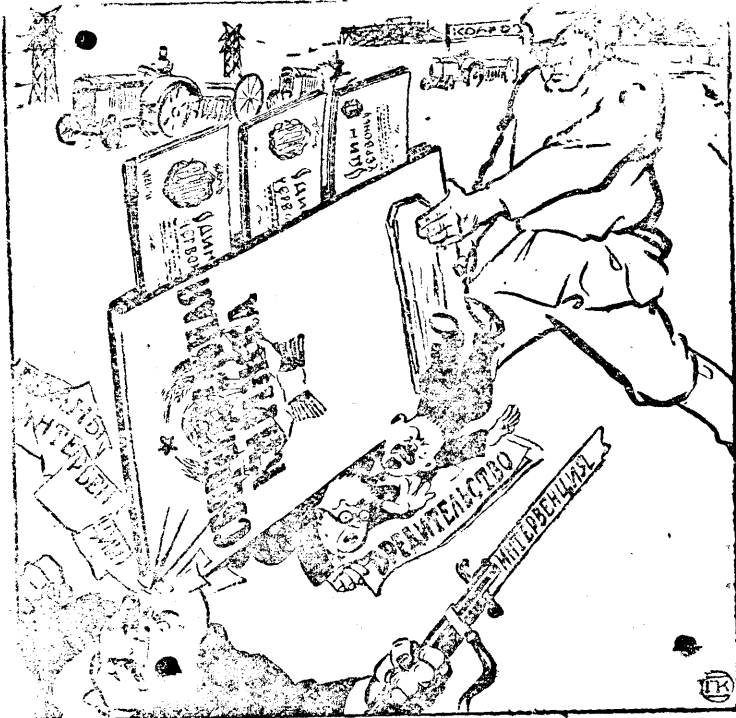
Взносы поступают также слабо. Так, по крестьянской подписке к настоящему времени должно быть собрано 75 проц., фактически же имеется 37 проц. Это наиболее существенный прорыв в займовской работе, т. к. по директиве Наркомфина к 1 декабря должны собрать полностью все взносы. В сборе займовских средств отстают также и колхозники.

К этому следует добавить, что в районах совершенно не поставлен учет оформленной подписки, нет учета работы по займу с туземным населением, не практикуется постоянного контроля за денежными поступлениями, за полным охватом подпиской всех трудящихся и т. д.

Возьмем к примеру Березовский район. Ни Райфо, ни Райсберкасса не знают точной цифры реализованного займа, не говоря уже об оформленной подписке.

Другой пример—в Самаровском с/с до сих пор не полностью охвачены подпиской рабочие на консервном комбинате и на строительстве. Сельсовет займовской работой в целом не руководит. Много крестьянских хозяйств на заем не подписались, тогда как отдельные случаи показывают о возможности

добиться положительных результатов. Например, т. Змановский (член с/с), благодаря хорошо проведенной массовой работе распространил за наличные среди туземцев Казыма облигации на 1805 руб., зав. Отд. Интеграла т. Шаламов на 600 руб. Характерно отметить, что тузем-



## ЛИКВИДИРОВАТЬ ОБЕЗЛИЧКУ В РЫБОЗАГОТОВКАХ МАССОВУЮ ПОЛИТПРОСВЕТАРНУЮ РАБОТУ НА СЛУЖБУ РЫБОЗАГОТОВКАМ

Перед рыбной промышленностью поставлена боевая задача—дать стране в осеннюю путину 14.388 тысяч центнеров рыбы, т. е. выполнить план второго полугодия и покрыть недодел первого полугодия, план которого выполнен на 60,4 проц., а по районам малого рыболовства всего лишь на 37,6 проц. Борьба за выполнение плана—дело не только работников рыбной промышленности, но и всех пролетарских общественных организаций.

Массовая политпросветрательная работа вокруг осенней путины, является одним из условий успешного выполнения плана. Каждая избачитальня, клуб, красный уголок, дом культуры должны широко развернуть массовую разъяснительную работу среди рабочих промыслов, колхозов и единоличников-бедняков и середняков.

При избачитальных, клубах следует создать агитбригады в 8-10 чел. Главное внимание должно быть обращено на обслуживание ловцов в свободное от работы на производственных участках вре-

мя. Наладить бесперебойное обслуживание ловцов кино, радио, библиотеками-передвижками, газетами, художественной работой и т. д.

Вся массовая культурно-политическая работа должна проводиться под лозунгом выполнения плана улова рыбы полностью и в срок и сдачи рыбы государству по встречным планам. Решающее значение для успешного выполнения плана имеет правильная организация труда на путине, непримиримая борьба с кулачеством и его агентурой—правыми и левыми оппортунистами.

Политпросветучережденная, организация ловцов колхозников и единоличников-бедняков и середняков для наступления на кулака, должны помочь принудить кулака выполнить твердые задания по улову рыбы и сдаче государству.

Во всю ширь должна быть развернута работа среди ловцов и рабочих промыслов по вопросам внедрения сдельщины, организации бригад, ликвидации обезлички. Надо разъяснить каждому ловцу,

рабочему промысла речь т. Сталина и мобилизовать их на ударное проведение в жизнь лозунгов, выдвинутых т. Сталиным

В изб.-читальнях, клубах, красных уголках через

## ДЕЛАТЬ И ОТВЕЧАТЬ

стенгазету, выставки, уголки колхозного строительства, необходимо показать преимущества колхозного строительства, преимущества коллективного труда бригад над единоличным. **А. П.**

## СВОДКА

о выполнении плана рыбозаготовок по Остяно-Вогульскому округу на 20 октября 1931 г. (центнеров)

РАЙОНЫ И ЗАГОТОВИТЕЛИ	Заготовлено за путину с 1/V по 1/X 31 года.			Заготовл. с начала кампании с 1/I по 20/x 31 года.		
	План путинны	Заготов. в путину.	% выполнения	Годовой план.	Заготовл. с начала года	% выполнения
<b>Интеграл Союз:</b>						
Березовский район . . .	61120	33746	55,2	43640	33711	77,2
Сургутский . . . . .	41800	23737	56,8	32050	20778	64,8
Самаровский . . . . .	102500	38007	37,1	75610	32102	42,4
Кондинский . . . . .	57500	23209	40,4	39390	17565	44,4
Шурышкарск. . . . .	11210	7662	68	11210	766	68
<b>Итого . . . . .</b>	<b>274130</b>	<b>124361</b>	<b>45,4</b>	<b>201900</b>	<b>116758</b>	<b>57,8</b>
<b>Рыботрест:</b>						
Березовский район . . .	41500	21541	52,1	32400	16745	51,6
Сургутский . . . . .	15700	10424	66	9350	4192	44,8
<b>Итого . . . . .</b>	<b>57200</b>	<b>31965</b>	<b>54,1</b>	<b>41750</b>	<b>20887</b>	<b>50</b>
<b>Всего по округу . . .</b>	<b>331340</b>	<b>156326</b>	<b>47</b>	<b>243650</b>	<b>137645</b>	<b>55,7</b>



# ЧТО ПРОИСХОДИТ ЗА ГРАНИЦЕЙ

## Германская компартия организует крестьянский день

БЕРЛИН. ЦК компартии Германии организует 15 ноября Всегерманский Крестьянский День, призывая трудящиеся массы города и деревни сделать 15 ноября днем смычки рабочих и крестьян, днем борьбы за проведение революционной программы крестьянской самопомощи.

В ряде районов Германии состоялись конференции бедняцкого крестьянства, одобрившие требования компартии в крестьянском вопросе. Полиция арестовала вождя крестьянской организации, игравшего руководящую роль в подготовке Всегерманского Съезда Трудящегося Крестьянства.

## КОМЕДИЯ В ЖЕНЕВЕ КОНЧИЛАСЬ

### Война в Манчжурии продолжается

В Женеве империалистические дипломаты Лиги Наций зашли в тупик. Ни пышные речи французского председателя Бриана, ни настойчивые советы представителя Англии Сесля не поколебали позиции японского представителя Иосизавы, который заявил, что эвакуации войск из Манчжурии не будет, пока не будут решены основные спорные вопросы между Японией и Китаем.

Иосизава отказался даже сообщить, что именно Япония считает основными спорными вопросами. Иосизава дважды голосовал против предложений совета Лиги Наций. Резолюция имеет силу только если она принята единогласно, но оказалось, что резолюция принята не была.

Китайский делегат Иш заявил, что Китай не пойдет на переговоры пока Манчжурия не будет эвакуирована. В заключение Бриан произнес пышную речь и выразил надежду, что Япония и Китай постараются договориться до 16 ноября, когда намечено следующее заседание совета Лиги Наций.

На этом очередная Женевская комедия закончилась.

висимость обеих стран. Эта дружба все более развивается в совместных усилиях обеих стран, в деле обеспечения всеобщего мира".

Газеты сообщают, что предстоит подписание протокола о продлении советско-турецкого договора о дружбе, нейтралитете.

## ОРУЖИЕ ДЛЯ БАНД НА СРЕДСТВА ЯПОНИИ

Из Харбина сообщают, что в уезде Лаоянь Мукденской провинции оперирует несколько банд, получающих оружие, и средства от японцев. Выходящая в Харбине китайская газета пишет, что бандитизм создается Японией, как предлог для оправдания захватов. За пределами японской оккупации не слышно ни о каком "бандитизме".

## СОВЕТСКО-ТУРЕЦКАЯ ДРУЖБА КРЕПНЕТ

### ЛИТВИНОВ НА ПРИЕМЕ У КЕМАЛЬ-ПАШИ

АНГАРА. (Турция) Наркоминдел СССР тов. Литвинов был исключительно сердечно принят президентом Республики Мустафой Кемаль-Пашой. В двух часовой беседе они обменялись мнениями по основным международным вопросам. Мустафа Кемаль подтвердил прочность и неизменность советско-турецкой дружбы.

Литвинову уделяется исключительное внимание. Его всюду сопровождают председатель Совета министров и министр иностранных дел. Улица, где проживал Литвинов, была украшена советскими флагами, дом иллюминирован.

На банкете Литвинов заявил: „Советско-Турецкая дружба родилась десять лет назад в боях за неза-

## ВЫТРАВИТЬ РАЗГИЛЬДЯЙСТВО И БЕЗОТВЕТСТВЕННОСТЬ В РАБОТЕ ИНТЕГРАЛЬНЫХ Т-В

### 100 ТЫСЯЧ РУБЛЕЙ НА СЪЕДИЕНИЕ ГРЫЗУНАМ

В Самаровском Интегральном т-ве бригадой „Ханты-Манчи-Шоп-(Шой)“ 27 сентября обнаружены огромные залежи товаров на сумму более чем на 100 тысяч рублей. Товар лежит уже 6—7 месяцев, и правление никаких мер не принимает к его реализации. Только одних сетчатых, в беспорядке разбросанных на съедение грызунам—обнаружено на 67 тысяч рублей; 22 тонны мела, 20 тыс. штук пичуги, 1 тыс. шт. шумовок—поварежек; шоферских очков на 900 руб. и др. товары.

Готовое платье с весны лежит не расцененным. Заброшенные учебники могут быть использованы только в комвузах и рабфаках. Ответность заущена на 7 месяцев, точных плановых заданий в правлении никто не знает. Вся работа идет самоотком. Над колхозами нет совершенно руководства. Это подтвердил сам председатель правления интеграла тов. Аксенов.

Твердые задания кулаками выполнены лишь на 15 процентов. Члена правления тов. Кузнецова, бригада в правлении застала в пьяном виде.

Такая отвратительная постановка работы грозит развалом т-ву. Нужны ре-

шительные и немедленные меры, чтобы не допустить этого.

Нужно вышвырнуть немедленно оппортунистов и разгильдяев из аппарата, предать их суду, усилить партийное руководство и культурно-массовую работу. **Бригада.**

## Шире культурную работу среди туземцев

### Ударить по бездеятельности Сургутского РИК'а

Новый учебный год застал председателя Сургутского РИК'а Лобова совершенно не подготовленным к началу учебного года. Интернаты при школах не организованы, или в лучшем случае, не отвечают своему назначению. Это отрицательно влияет на привлечение туземцев в школы.

На запросы тузриков и с/с об организации туземных домов и изб-читален, Райисполком отмалчивается и средств на это не выделяет. Решение послать в туземную Балыкшопимскую коммуну медработника до сих пор не выполнено.

Никакой культурно-массовой работы среди туземцев не ведется. Имеющиеся возможности охватить туземцев радио-связью не используются.

Изжить оппортунистическую бездеятельность. Решительно бороться за широкое развертывание культурно-массовой работы.

## ПРОДАЕТСЯ 2-х СТВОЛЬНОЕ РУЖЬЕ центрального боя.

Справиться: переулоч Некрасова, дом № 4. у Зеленского Алексея.

## БОЕВАЯ РАБОЧАЯ ДЕМОНСТРАЦИЯ В ТОКИО

ТОКИО.—100 бастующих металлистов устроили уличную демонстрацию с красными флагами и пением революционных песен. Полтора часа рабочие отбивались от напавшей на них полиции. Большинство демонстрантов ранено. Ранено танке 20 полицейских. 56 демонстрантов арестовано.

## ПЛАН ПРОВЕДЕНИЯ ОКТЯБРЬСКИХ ТОРЖЕСТВ ПО САМАРОВУ

Дата.	Содержан. проводимой работы.	Ответственное лицо.
6/XI	В 7 часов вечера в Нардоме торжественное заседание с рапортами, приветствиями и докладом.	Самолов
7/XI	После торжественного заседания художественная часть.	Берн
	С 9 часов утра демонстрация. Сбор у окрпрофсовета. Порядок демонстрации следующий:	Руков. демон. Павлов
8/XI	В 9 часов утра у консервного комбината митинг.	Самолов
	В 11 часов дня митинг на площади „Свобода“	
	С 2-х часов дня до 4-х час. киносеанс для детей в клубе.	Таскаева
	С 5 до 10 часов вечера два сеанса для рабочих, колхозников рыбаков и служащих в клубе	Потанин
8/XI	Детский утренник в школе.	Быкова
	В 8 часов вечера спектакль по контромаркам	Берн
	Семейный вечер союза пищевиков и строителей	Кайгородов

Сбор на демонстрацию в 9 часов утра у Окрпрофсовета. За сбор отвечают руководители союзов, комиссии по проведению праздника, коммуны, артели и сельсовет.

Накануне все госучреждения, фабрика, коммуна, рыбартель и домохозяева должны привести свои помещения и против себя улицу—в праздничный вид. **КОМИССИЯ.**

## Заметки быют метко

♦♦ Окрпрокуратура сообщает, что, неопубликованная заметка „Мякишевщина везде занимается вредительством“ при расследовании подтвердилась. Материал 17 октября милицией направлен нарследователю для привлечения виновных к ответственности по 109 ст. УК.

♦♦ Заметка „Полноватский интеграл своей безответственно-

стью сорвал майский план“, помещенная в № 7 от 4 августа с. г., подтвердилась. Виновные привлечены к уголовной ответственности.

♦♦ Заметка „Кумовство налицо“, помещенная в № 1 „Ханты-Манчи“ от 7 июля с. г.—подтвердилась. Зав. Белогорским отделением интеграла Звягин—предан суду по 2 ч. 112 ст. У.К.

## 2-й УРОК НА ОСТЯЦКОМ ЯЗЫКЕ (средне-обское наречие)

Писать	Хашта.	Вот	Там.
Читать	Тунгытта.	Спрашивать	Ынтыста.
Карандаш	Хашты йух.	Работать	Рупытта.
Бумага	Нэпэк.	Говорить	Потырта.
Книга	Книга.	С	Пантанген.
Стол	Пасан.	Дай	Мне.
Я	Ма.	Мне	Манэм.
Ты	Нанг.	Что	Мой.
Он	Тув.	Сидеть	Омыста.
Мы	Манг.	На	Ухтына.
Вы	Панг.	Мой	Ухтына.
Они	Тых.		

Ма тунгыттым книга.  
Ма хаштым нэпэк.  
Ма ынтыстем нангыт.  
Ма потыртым нанг пантанген.  
Мня манэм хашты йух.  
Мня манэм нэпэк.  
Ма тухсэм омысыл утас ухтына.

Вопросы для ответов:

1. Как твое имя?
  2. Как твоя фамилия?
  3. Где работаешь?
- Руководитель кружка АЛАЧЕВ.

Врид. ответств. редактора **М. СИНЦИН.**