

НОВАБРЯН

23

ПҪЙВҪ
НЕЛЛҪСПҪЙВҪ
1939 в.

№ 106(791)

НУМЕРОН ХИИДА
8 КОП.

Петровскойн УДАРНИККА

Петровский
УДАРНИК

ВКП(б)-н
Петровскойн
Райкоман
и
Райисполкоман
Органа

издайченда
вуози 7-с

РЕДАКЦ. АДРЕССА.

С. Сивасской губа,
Петровскойн р-на,
КАССР

Выше темпы на заготовке и вывозке леса

Прошло больше половины четвертого квартала 1939 года, однако выполнение плана лесозаготовок по району идет крайне неудовлетворительно. Петровский Леспромхоз (директор Колосов) на 10 ноября план IV квартала по вывозке леса выполнил на 40 процентов и по заготовке всего лишь на 30,3 процента. Райлесхоз (директор Ионин) выполнил план на 20 ноября по заготовке на 25,6 процента и по вывозке на 65,2 процента. Не выполняет плана также Ливдозерская тракторная база, неплохо работавшая во втором и третьем кварталах этого года.

Причины неудовлетворительной работы лесозаготовительных предприятий кроются прежде всего в плохой расстановке людей, в неудовлетворительной организации их труда и в слабом внедрении методов передовых стахановцев.

На многих лесопунктах по-прежнему непродуманно, бесхозяйственно раставлены и используются люди.

Областной комитет партии и Совнарком Карелии 1 ноября вынесли решение о ходе лесозаготовок. Вскрыв причины неудовлетворительной работы лесозаготовительных предприятий республики в четвертом квартале, обком партии и Совнарком Карелии указали конкретные пути по усилению темпов, обязали всех руководителей лесозаготовительных предприятий немедленно переключить не менее 80 процентов рабочей силы на основные работы, организовать труд на заготовке по методам Гузиенко и Готчиева и на вывозке по методам Гаврукова и Кириллова.

Это решение обкома партии и Совнаркома для некоторых руководителей лесных предприятий не стало законом. На лесопунктах Леспромхоза работает 592 рабочих, а непосредственно на заготовке и вывозке леса — на основных работах — занято только 343 человека. Не лучше обстоит дело и в Лесхозе. В этом заключается одна из главных причин того, почему лесозаготовительные предприятия района не выполняют государственного плана лесозаготовок.

Районный комитет партии, Райисполком и лесные партийные организа-

ции обязаны взять под повседневный контроль выполнение решения обкома партии и Совнаркома и обеспечить безоговорочное его выполнение.

Там, где по-деловому организуют рабочих, помогают им правильно применить стахановский опыт, там неуклонно повышается производительность труда, увеличиваются ряды стахановцев. Лесоруб Мьяндукского лесопункта тов. П. И. Аксентьев, организовал бригаду по методу Готчиева, развернул в бригаде социалистическое соревнование. Его бригада в составе 5 человек стала ежедневно заготавливать по три нормы в среднем на человека. До трех норм в среднем на человека в день вырабатывает бригада того же лесопункта лесоруба И. И. Гаврилова. По две нормы в среднем на человека в день дает бригада лесоруба Суевского лесопункта Н. Н. Фомичева. Таких примеров можно привести не мало.

Замечательные образцы высокой производительности труда показывают возчики Мьяндукского лесопункта. Возчик Г. Трофимов в октябре месяце сделал 48 норм, М. Кузьмин — 46 норм, А. Трофимов — 43 нормы и другие.

Надо энергичнее внедрять новые методы, повседневно заботиться о росте производительности труда, добиваясь выполнения и перевыполнения точных заданий по заготовке и вывозке леса.

15 ноября 1938 года Совет Народных Комиссаров Союза ССР и ЦК ВКП(б) вынесли постановление „Об улучшении работы лесозаготовительной промышленности СССР“. Партийные, советские, хозяйственные организации нашего района должны обеспечить полное выполнение этого постановления, являющегося могучим средством ликвидации отставания лесозаготовительной промышленности.

Дело чести руководителей партийных, комсомольских, советских и хозяйственных организаций, побольшевистски возглавить производственный подъем масс в честь выборов в местные Советы депутатов трудящихся и ознаменовать предстоящие выборы новыми производственными победами.

Празднование XXII годовщины Великой Октябрьской Социалистической Революции в Москве



На снимке: Руководители партии и правительства с трибуны мавзолея приветствуют колонны демонстрантов.

Слева направо: товарищи Сталин, Буденный, Молотов.

Фото А. Грибовского.

Фото-клише ТАСС.

Регистрация кандидатов в депутаты

Постановление окружной избирательной комиссии Мунозерского избирательного округа № 4 по выборам в Петровский районный Совет депутатов трудящихся о регистрации кандидата в депутаты Петровского районного Совета депутатов трудящихся, товарища ОСЬКИНА ГЕОРГИЯ АЛЕКСЕЕВИЧА

Рассмотрев поступившие в окружную избирательную комиссию документы о выдвижении кандидатов в депутаты Петровского районного Совета депутатов трудящихся Карельской АССР, окружная избирательная комиссия, установив полное соответствие представленных документов со ст. ст. 61, 62, 63, 64, 66 и 67 „Положения о выборах в районные, городские, сельские и поселковые Советы депутатов трудящихся Карельской АССР“ **постановляет:**

На основании ст. 66 „Положения о выборах в районные, городские, сельские и поселковые Советы депутатов трудящихся Карельской АССР“ зарегистрировать для баллотировки в депутаты Петровского районного Совета депутатов трудящихся Карельской АССР по Мунозерскому избирательному округу № 4 выставленную общим собранием колхоза „III пятилетка“ Мунозерского сельсовета, кандидатуру в депутаты Петровского районного Совета депутатов трудящихся Карельской АССР товари-

ща Оськина Георгия Алексеевича, 1908 года рождения, члена ВКП(б), заведующего Петровским райземагделом, проживающего в селе Спасская губа.

На основании статьи 71 „Положения о выборах в районные, городские, сельские и поселковые Советы депутатов трудящихся Карельской АССР“ включить кандидатуру тов. Оськина Георгия Алексеевича в избирательный бюллетень по Мунозерскому избирательному округу № 4 по выборам в Петровский районный Совет депутатов трудящихся.

В соответствии со ст. 70 „Положение о выборах в районные, городские, сельские и поселковые Советы депутатов трудящихся Карельской АССР“ постановление опубликовать для всеобщего сведения.

Заместитель председателя окружной избирательной комиссии

А. ИОНИН.
Секретарь Е. ЧУЛКОВА.

Член комиссии
М. СОРОКИНА.

Кандидат в депутаты райсовета тов. Столяров Иван Васильевич

Окружная избирательная комиссия № 8 по выборам в районный Совет депутатов трудящихся зарегистрировала для баллотировки в районный Совет депутатов трудящихся по 8 избирательному округу кандидатуру тов. **Столярова** Ивана Васильевича, год рождения 1904, член ВКП(б), работает начальником РО НКВД.

Кандидат в депутаты райсовета тов. Кулижников Семен Кириллович

Окружная избирательная комиссия № 3 на заседании 18 ноября, рассмотрев представленные документы о выдвижении кандидатов в депутаты Петровского Райсовета и установив полное их соответствие постановила:

Зарегистрировать для баллотировки в районный Совет по округу № 3, выставленную общим собранием колхозников колхоза „Борьба за новый быт“ кандидатуру тов. **Кулижникова** Семена Кирилловича, члена ВКП(б), рождения 1901 г., работающего директором Петровской МТС, проживающего в д. Кончезеро.

Включить кандидатуру тов. **Кулижникова** Семена Кирилловича в избирательный бюллетень по избирательному округу № 3.



Кандидаты Сталинского блока коммунистов и беспартийных

В окружных избирательных комиссиях

Окружная избирательная комиссия Линдозерского избирательного округа № 20 по выборам в Петровский районный Совет депутатов трудящихся зарегистрировала и включила в избирательный бюллетень для баллотировки в депутаты Петровского районного Совета депутатов трудящихся кандидатуру тов. Жидкова Николая Васильевича—директора Линдозерской механизированной базы. Кандидатура тов. Жидкова выдвинута коллективом рабочих и служащих Линдозерской мехбазы.

* * *

Кандидатура тов. Яковлевой Евдокии Васильевны—работника почтового отделения, выдвинутая собранием колхозников колхоза „10 лет Карелии“ зарегистрирована окружной избирательной комиссией Юстозерского избирательного округа № 17 по выборам в Петровский районный Совет депутатов трудящихся. Кандидатура тов. Яковлевой Е. В. включена в избирательный бюллетень для баллотировки в депутаты Петровского районного Совета депутатов трудящихся по избирательному округу № 17.

* * *

Колхозники колхоза „Большевик“ Койкарского сельсовета выдвинули кандидатом в депутаты Петровского районного Совета депутатов трудящихся счетовода колхоза „Восход“ того же сельсовета т. Лупова Василия Ефимовича. Окружная избирательная

комиссия Краснореченского избирательного округа № 14 зарегистрировала кандидатуру тов. Лупова В. Е. и включила в избирательный бюллетень для баллотировки в депутаты Петровского районного Совета депутатов трудящихся по избирательному округу № 14.

* * *

На общем собрании колхозники колхоза „Красная нива“ Линдозерского сельсовета выдвинули кандидатом в Петровский райсовет секретаря райисполкома тов. Гарлоева Андрея Алексеевича. Окружная избирательная комиссия Линдозерского избирательного округа № 19 зарегистрировала кандидатуру тов. Гарлоева А. А. и внесла в избирательный бюллетень для тайного голосования.

* * *

Председатель Пялозерского сельсовета тов. Ларионов Иван Алексеевич выдвинут кандидатом в депутаты Петровского районного Совета депутатов трудящихся колхозниками колхозов Пялозерского сельсовета. Окружной избирательной комиссией Пялозерского избирательного округа № 12 кандидатура тов. Ларионова И. А. зарегистрирована и занесена в избирательный бюллетень для баллотировки в кандидаты Петровского районного Совета депутатов трудящихся.

* * *

Коллектив рабочих и служащих строительства

Гирваса и бойцы команды Н-ской части выдвинули кандидатом в депутаты Петровского районного Совета депутатов трудящихся тов. Ионина Александра Ивановича—директора Петровского райлесхоза.

Окружная избирательная комиссия Гирвасского избирательного округа № 15 по выборам в Петровский районный Совет депутатов трудящихся зарегистрировала кандидатуру тов. Ионина и включила в избирательный бюллетень для баллотировки в депутаты Петровского районного Совета депутатов трудящихся.

* * *

Окружной избирательной комиссией Готнаволоцкого избирательного округа № 9 по выборам в Петровский районный Совет депутатов трудящихся зарегистрирована кандидатура тов. Шевинской Софьи Бернардовны—врача районной больницы, выставленная собранием членов профессионального союза работников медсантруд.

Кандидатура тов. Шевинской включена в избирательный бюллетень для баллотировки в депутаты Петровского районного Совета депутатов трудящихся по Готнаволоцкому избирательному округу № 9.

* * *

Окружная избирательная комиссия Поросозерского избирательного округа № 25 зарегистрировала кандидата в депутаты Петровского районного Совета тов. Бондаренко Павла Петровича.

Кандидат в депутаты райсовета тов. Данилов Михаил Семенович

Окружная избирательная комиссия № 7 по выборам в районный Совет депутатов трудящихся на заседании 17 ноября рассмотрела представленные документы о выдвижении кандидатом в депутаты районного Совета тов. Данилова Михаила Семеновича—первого секретаря Петровского РК ВКП(б). Установив полное соответствие представленных документов, комиссия постановила: зарегистрировать для баллотировки в райсовет по избирательному округу № 7 выставленную районной коммунистичес-

кой организацией кандидатуру тов. Данилова М. С., члена ВКП(б), рождения 1900 года, работающего первым секретарем РК ВКП(б).

Включить кандидатуру тов. Данилова М. С. в избирательный бюллетень по избирательному округу № 7.

Председатель окружной избирательной комиссии
ИВАНОВ.

Секретарь
ЧЕРНЕНКО.

Член комиссии
ЕЛЬКУЕВА.

Кандидат в депутаты райсовета тов. Максимов Сергей Михайлович

Окружная избирательная комиссия № 6 по выборам районный Совет депутатов на заседании 17 ноября, рассмотрев поступившие документы о выдвижении кандидатом в депутаты районного Совета постановила: зарегистрировать для баллотировки в депутаты Петровского районного Совета по избирательному округу № 6 кандидатуру тов. Максимова Сергея Михайловича, 1905 года рождения, члена ВКП(б),

работающего председателем Петровского райисполкома, проживающего в с. Спасская губа, выставленную районной коммунистической организацией.

Включить кандидатуру тов. Максимова Сергея Михайловича в избирательный бюллетень по избирательному округу № 6.

Председатель окружной избирательной комиссии
КРУГЛИКОВА.

Секретарь
УШАНОВА.

Член комиссии
КЮРЯ.

Кандидат в депутаты райсовета тов. Степанова Анулина Ивановна

Окружная избирательная комиссия № 1 по выборам в районный Совет депутатов трудящихся на заседании 18 ноября, рассмотрев поступившие документы о выдвижении кандидатом в депутаты районного Совета постановила: зарегистрировать для баллотировки в депутаты

Петровского районного Совета по избирательному округу № 1 кандидатуру тов. Степановой Анулины Ивановны, 1908 года рождения, беспартийную работающую звеньевой в колхозе „Путь к социализму“, проживающую в деревне Кончезеро.

В помощь избирателю

ИЗБИРАТЕЛЬНЫЙ ОКРУГ

Предстоящие выборы в местные Советы депутатов трудящихся будут проходить по избирательным округам.

Избирательные округа образуются отдельно по выборам в краевые или областные Советы, отдельно—по выборам в окружные Советы, отдельно—в городские Советы, отдельно—в районные, отдельно—в сельские, отдельно—в поселковые Советы.

От каждого округа избиратели пошлют в Совет одного депутата. Следовательно, депутатов в Совете будет столько, сколько создано избирательных округов.

Для организации избирательных округов существуют определенные нормы, в которых указано, сколько населения должно входить в округ. Нормы эти установлены Конституцией республик и Положениями о выборах в мест-

ные Советы депутатов трудящихся.

Избирательные округа образуются теми Советами, в которые производятся выборы: округа по выборам в сельский Совет образует сельский Совет, округа по выборам в городской Совет—городской Совет и т. д.

Как организуются избирательные округа, поясним таким примером.

В городе, к примеру, живет 35.000 жителей. Предположим, что по существующим нормам образования округов по выборам в городской Совет один избирательный округ должен быть организован на каждые 350 человек населения. Для того, чтобы определить, сколько нужно образовать избирательных округов по выборам в Совет данного города, следует цифру 35.000 разделить на 350. Получится 100. Стало быть, в этом

городе будет 100 избирательных округов по выборам в городской Совет.

Возьмем другой пример.

На территории сельского Совета проживает 2000 жителей. Предположим, что по существующим нормам образования избирательных округов по выборам в сельский Совет (с количеством населения более 1000 человек) один избирательный округ образуется на каждые 100 жителей. Разделим цифру 2000 на 100; получается 20 избирательных округов по выборам в сельский Совет. Следовательно, Совет будет избран в составе 20 депутатов.

Для районов, городов и сел с относительно небольшим количеством населения установлено определенное количество избирательных округов. Например в городах РСФСР с населением до 12 тысяч человек образуется по 35 избирательных округов. В

сельских и поселковых Советах РСФСР, на территории которых насчитывается до 1000 человек населения, образуется по 9 избирательных округов по выборам в сельский (или поселковый) Совет.

Для того, чтобы установить границы избирательного округа, Совет уточняет число жителей, составляет подробную карту территории области (или района, города, села и т. п.), разбивая ее сообразно количеству жителей на избирательные округа.

Каждый Совет обязан опубликовать для сведения избирателей списки избирательных округов в газетах, или в специальных листовках, или же вывешивать эти списки в помещениях Советов, на избирательных участках, в домоуправлениях, клубах, на предприятиях, в колхозах и т. п. В этих списках указывается, какая территория входит в состав каждого округа.

В каждом избирательном округе создается окружная избирательная комиссия. В ее состав входят представители общественных организаций и обществ трудящихся.

Окружная избирательная комиссия регистрирует выставленных кандидатов в депутаты Совета, устанавливает результаты выборов по своему округу, выдает депутату удостоверение об избрании.

Кроме окружных избирательных комиссий существуют еще краевые, областные, окружные (национальных и административно-территориальных округов), городские, районные, сельские и поселковые избирательные комиссии. Они также образуются из представителей общественных организаций и обществ трудящихся. В круг обязанностей этих комиссий входят наблюдение за правильным исполнением избирательного закона и практические работы по выборам в соответствующий Совет.

Жийватоин переписих нӕх январян 1 пӕйвӕл 1940 в.

Карельской АССР Совнаркоман постановления

Соответствия ССР Союзан СНК постановления ке октябрян 21 пӕйвӕл т. в. № 1724 животноводства развития государственной плуанан выполнения проверкан и точной данной получить мизен целилой жийватоин дугух нӕх республика Карельской АССР Народной Комиссароин Советта постановляйчоу:

1. Поручиӕ Карельской АССР Народно-Хозяйственной Учетан Управления проведиӕ Карельской АССР сельской и городской местной крупной сарви жийватоин, почтой, ламбахин, козиан, хоболоин, а муга же педройн переписи январян 1 пӕйвӕл 1940 в. уотта.

Переписи проведиӕс январян 1 пӕйвӕл январян 8 пӕйвӕх сах 1940 в. уодена. Поручиӕ УНХУ, проведиӕ переписи данной контрольной проверка, охваттен сил эй вӕхембиӕ 10 проц. колхозной, единоличной, рабочей и служащей дворой.

2. Обяжиӕ Карельской АССР Наркомзема и тойзет Наркоматат, ведомстват и организациат, кудама теймий животноводческой хозяйстват, а муга же колхозной председателӕй переписи аллукси лопни жийватоин инвентаризация состоянио мӕте январян 1 пӕйвӕл 1940 в. уодена.

3. Обяжиӕ государственной и кооперативной животноводческой хозяйстват руководителӕй, а муга же колхозной председателӕй представлӕ счетчикой, кудама проведит переписи, точной и лично хейл провиритут сведеннӕ жийватоин пӕлугух нӕх состоянио мӕте январян 1 пӕйвӕл 1940 в. уодена формой мӕте, утвердитой СССР Госпланан ЦУНХУ.

4. Обяжиӕ районной исполнительной комитеттой, городской, сельской и поселковой советтой:

а) заверниӕ массово-разъяснительной руодо населения кеске тулия жийватоин переписи значениӕх и задучой нӕх;

б) обеспечиӕ Народно-

хозяйственной учетан органат необходимой количеством проверенной и валимететтуй работничкой переписи проведенио варойн хейн освобождения ке основной руавос инструктажан айкаси и ичен переписи проведимизен айкаси дополнительной максун условийн постоянной руод сию мӕте сохраняемой руодо палках;

в) обеспечиӕ переписи работничкой лийкумизен средствой районной судамес;

г) ноябрян 25 пӕйвӕх сах т. в. куунелла РИК-н и горсоветойн президумой Нархоз-учетан районной инспекторойн докладат жийватоин переписи валистумизех нӕх, а сен яльгех куунелла докладат тамӕн переписи итогхой нӕх;

д) куунелла сельской и поселковой советтойн президумойн старшойн счетчикойн докладат переписи итогхой нӕх Советан территориял.

5. Установиӕ, что счетчикат переписи лопимизен яльгех ӕга населенной пунктас проверий переписи данной тӕвевелизӕ и в точности ӕга хозяйстват мӕте колхозной общолой собраниял или активан совещаниял.

6. Установиӕ, что счетчикат, кудама проведит жийватоин переписи, и контрольной обходной бригадӕй утверждӕе персонально райисполкомой и горсоветойн Нархоз-учетан районной и городской инспекторойн представленио мӕте срокаки эй мӕхембах декабрян 15 пӕйвӕл 1939 в. уотта.

7. Лицат, виӕрӕникат жийватоин переписи неправильной проведениас, а муга же жийватоин пейтӕмизес и переписи противодействас, привлекайхес уголовной ответственности.

8. Настоящей постановленио опубликуй печатис.

Карельской АССР Народной Комиссароин Советан Председателя **СОЛЯКОВ.**

Карельской АССР Народной Комиссароин Советан Директоройн управляющей **ФИЛИПОВ.**

Легендарная первая конная

Рабоче - Крестьянская Красная Армия в первый год своего существования и борьбы не имела крупных конных соединений. Ее борьба с врагами была очень трудной и неравной. Подвижным крупным соединениям вражеской конницы Советская власть могла противопоставить только партизанские отряды да пехотные части Красной Армии. Сама жизнь настоятельно требовала создания в РККА конных соединений.

Летом 1918 года начался стихийный рост конных партизанских отрядов. Партия большевиков проявила большую заботу об этих отрядах, направляла их действия, укрепляла, сколачивала их и постепенно объединяла в полки, бригады.

Конный отряд, возглавляемый бывшим унтер-офицером царской армии С. М. Буденным, явился центром, вокруг которого стали объединяться разрозненные конные отряды красных партизан.

В начале 1919 года, ведя бой под Царицыным, С. М. Буденный возглавляет уже 4-ю кавдивизию. Во время боев 10-й армии под Царицыным особенно сильно выявилась роль конницы. Непрерывно отражая натиск врага и прикрывая отход 10-й армии, Буденный по приказу товарищей Сталина и Ворошилова подчинил себе 6-ю кавдивизию и сформировал Первый Конный корпус в шесть тысяч сабель.

Сформирование Конного корпуса вполне оправдало себя. Он разгромил под Калачом конницу генерала Коновалова, отбросил белых за Дон и бросился навстречу коннице генерала Мамонтова, прорвавшейся тогда в тыл Красной Армии.

* * *

Осень 1919 года. Для советской республики наступили тяжелые дни. 6 октября Деникин занял Воронеж, 13 октября — Орел. Южный фронт приближался к Москве.

Партия большевиков посылает на Южный фронт гениального стратега И. В. Сталина. Товарищ Сталин разоблачает и отбрасывает предательский план Троцкого и намечает свой знаменитый план разгрома Деникина. Главный удар согласно этому плану наносится в направлении через Харьков — Донбасс — Ростов.

Конному корпусу С. М. Буденного товарищ Сталин ставит задачу — ударом на Воронеж — Курск разрезать армии противника на две части, прорвать между ними связь и захватить в первую очередь железнодорожные узлы Касторная и Мармыши.

24 октября конница Буденного громит конницу генералов Шкуро и Мамонтова и занимает Воронеж, 15 ноября Конный корпус бьет под Касторной группу генерала Постовского, а 1-го декабря занимает Новый Оскол.

Товарищ Сталин, оценив огромную роль конницы на полях гражданской войны,



На снимке: С. М. Буденный — командующий Первой Конной армией (1919—1920 г.).

Репродукция Фото-клише ТАСС.

прилагает все силы, чтобы создать конную армию — подвижную, всеокрушающую силу.

Указания товарища Сталина быстро претворяются в жизнь.

Реввоенсовет Южного фронта 11 ноября 1919 г. постановил образовать Конную армию. Командармом назначен С. М. Буденный, членами Реввоенсовета К. Е. Ворошилов и Е. А. Щаденко.

При полной поддержке В. И. Ленина товарищ Сталин создает Первую Конную армию вопреки предательским проискам Иуды — Троцкого и его приспешников.

Осуществляя сталинский план разгрома Деникина, Красная конница выполняет роль основной ударной группы Южного фронта на решающем направлении Донбасс — Ростов. Один за другими отнимает она у противника важнейшие районы и подходит к Ростову. Грозная сила Красной конницы заставляет врага занять оборонительное положение по реке Чалтырь. Мощным ударом 1-я Конная сбивает врага, берет в плен 10 тысяч белоказачков, отбивает у врагов всю их артиллерию, 9 танков, около 200 пулеметов и огромное количество винтовок и боеприпасов. 8 января 1920 года Конная берет Ростов, а затем добивает деникинцев.

По указанию Ленина и Сталина Первая Конная перебрасывается на польский фронт.

Совершив тысячкилометровый рейд, Конная сосредотачивает свои силы в районе Умани.

5-го июня Первая Конная прорывает фронт белополяков, а 7-го июня овладевает Житомиром и Бердичевым, громит 3-ю польскую армию генерала Ридз-Смиглы, неустойчивой лавиной несется к Львову и у его ворот успешно начинает бой с поляками. Но Иуда — Троцкий воспретил взять Львов и приказал перебросить Конную на северо-восток. Этим он оказал большую помощь польским панам и Антанте...

Югу советской страны начинает угрожать Врангель. 4 октября 1920 года Реввоенсовет Конной армии получает указание В. И. Ленина о том, чтобы изо всех сил ускорить передвижение армии на южный фронт против Врангеля. Выполняя задание вождя революции, Конная решительно бросается на Врангеля и громит его войска.

Ликвидированы все внешние фронты, отброшены белополяки, разгромлен Врангель, но клинки красных конников не вложены еще в ножны. Части Конной армии ведут успешную борьбу с бандитско-кулацкими восстаниями Махно, Каретникова, с байско-бандитскими группировками Энвер — паша, Ибрагим — бека, Хуром — бека...

* * *

20 лет отделяют нас от того бурного времени, когда в боях гражданской войны, под грохот канонад и свист пуль, рождалась, сколачивалась, росла и побеждала врагов Первая Конная армия.

11 ноября славные дивизии Первой Конной Армии вместе со всей Красной Армией, со всем советским народом праздновали свой двадцатилетний юбилей. К этому юбилею конница Советского Союза пришла с огромными достижениями.

В недавних боях за освобождение народов Западной Белоруссии и Западной Украины от ига польских панов наша боевая Красная конница еще раз доказала всему миру, что она свято хранит боевые традиции легендарной Первой Конной армии.

Инспектор кавалерии РККА командарм II ранга.

О. И. ГОРДОВИКОВ.



Из постановления общего собрания колхозников колхоза „Новый путь“ Лубосалмского сельского совета

Обсудив вопрос о выдвижении кандидата в депутаты Петровского райсовета депутатов трудящихся, общее собрание постановляет: Выдвинуть кандидатом в депутаты Петровского райсовета по Лубосалмскому избирательному округу № 24 майора Н-погранотряда

т. Молошникову Ивана Прокопьевича, члена ВКП(б). Просить т. Молошникову Ивана Прокопьевича дать свое согласие баллотироваться по Лубосалмскому избирательному округу № 24 в депутаты Петровского райсовета депутатов трудящихся.

Равняйк сех передовой колхозой мүйте

Жийватойл лямбиман и күүлэзен зимовкан создайчемине он необходимой условия паллехпайхиста животноводства развития варойн. Муга и поступи Петровской районан передовой колхоза „Путь к социализму“. Суурда сарви жийваттуа и и хеболдой варойн хуонехет ё оллах отремонтируйду. Нийс он куйва, ламмин и валгийэ. Муга же он отремонтируйду телятникка и хуонех почтилой варойн. Жийватат таўвеллех оллах обесечитту кормулойл.

Хувин мәнбөү овцеводческой фермойн укомплектования и эрэхис районан колхозойс. Примияракси, колхозойс „1 мая“, Чапаеван нимине и „Восход“ яльги айгана он остетту 11 ламмаста, куда мис 4 романовскойда родуо. Пайчи тада намис колхозойс оллах пухтас роду зёт бошит.

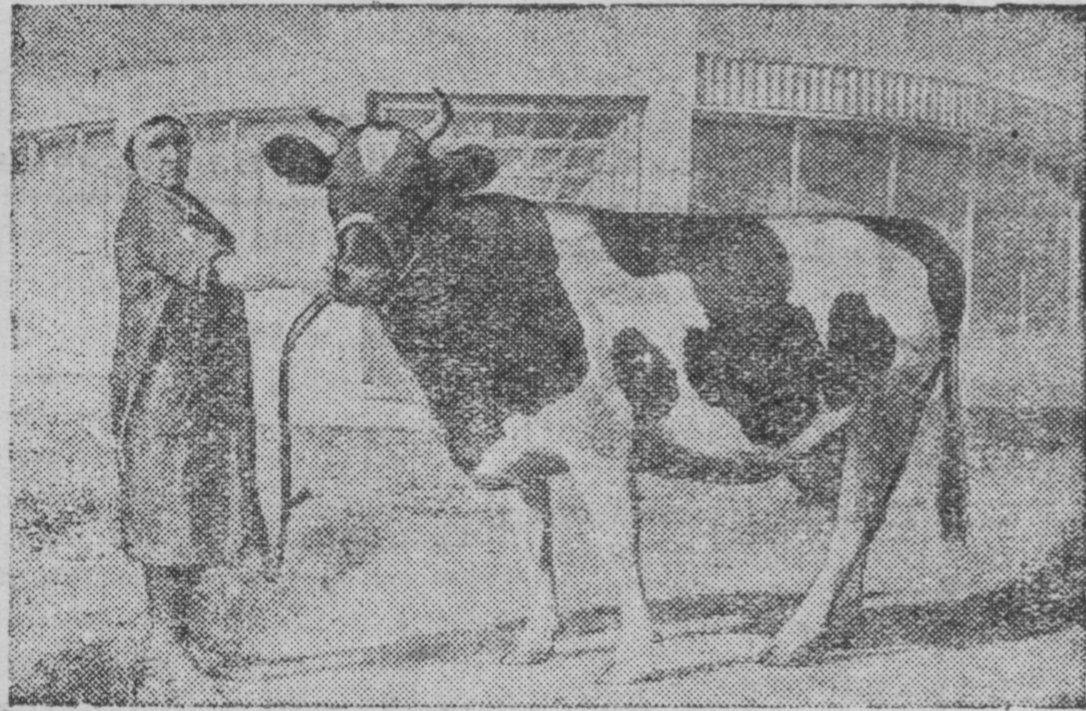
Но намизен передовой колхозойн ке районас он и

мойзие, кус животноводствах качотах виэ үлен пахойн. Тервях тулоу талви, а колхоза „Красный труженик“ (председателя С. Д. Анашкин) ни митүтэ валмистуста виэ эй луадинут. Мойне же положения он и колхозас „Первенец“. Лехмат сейзотах уувес скотнойс дворас, куда мис иккунойс и латтис муга туулоу, что дворал он вила куй пихал. Слабо комплектуях овцеводческой фермой колхозат „Пятилетка в 4 года“ (Палярвен сельсоветта) и Кирован нимине (Хомселлан сельсоветта). Намя колхозат имейдих кай условият ё лопшиэ фермойн создайчемине, но колхозойн председатели т. т. Павкина и Фадеев нийдэ эй используиду.

Яльгех ийяил колхозойл пидяу равняйк сех передовой мүйте.

Г. А. НАМШУКОВ,
САМСОНОВ.

Всесоюзная сельскохозяйственная выставка



На снимке: М. С. Батусова с коровой рекордистской „Дивная“, от которой тов. Батусова за 270 дней надоила 5319 литров молока.

В помощь избирателю

Избирательный участок

Особенности нынешней избирательной кампании заключаются в том, что граждане нашей страны будут голосовать в день выборов сразу за кандидатов, выставленных в несколько Советов. Выборы будут происходить одновременно и в сельские, и в поселковые, в районные, городские, окружные, областные (или краевые) Советы.

Но чтобы участвовать одновременно в выборах нескольких Советов, избирателю не придется ходить из одного избирательного участка в другой. Избирательные участки будут **общие** для выборов в областные (краевые) Советы депутатов трудящихся, в Советы депутатов трудящихся автономных областей, национальных и административных округов, в районные, городские, сельские и поселковые Советы депутатов трудящихся.

Избирательные участки организуются для приема избирательных бюллетеней от избирателей и подсчета голосов, поданных на участке по каждому избирательному округу, образованному для выборов того или иного Совета.

Избирательные участки образуются не позднее чем за 50 дней до выборов. В городах их организуют городские Советы депутатов трудящихся, в городах с районным делением — районные Советы, в сельских местностях — районные Советы депутатов трудящихся.

В каждом избирательном участке работает участковая избирательная комиссия, общая для приема и подсчета бюллетеней по всем Советам, в которые производятся выборы. Участковая избирательная комиссия образуется из представителей общественных организаций и об-

15 ноября 1938 года Совет Народных Комиссаров Союза ССР и Центральный Комитет ВКП(б) вынесли постановление „Об улучшении работы лесозаготовительной промышленности СССР“. На основе этого постановления по инициативе стахановцев — лесорубов, трелевщиков и возчиков Карельской АССР в мае месяце 1939 года был заключен договор социалистического соревнования между Карельской АССР и Архангельской областью на досрочное выполнение плана лесозаготовок и сплава 1939 года.

В результате развернувшегося социалистического соревнования лесные организации Карелии и в частности лесопункты Петровского Леспромхоза значительно улучшили свою работу.

Если план по заготовке первого полугодия 1938 года в целом по Леспромхозу был выполнен на 100 процентов, то план по заготовке первого полугодия 1939 года при наличии на много меньшего количества рабочей силы выполнен на 102,6 процента. Этому способствовало уплотнение рабочего времени, доведение прогулов и опозданий до минимума, и главное — это повышение производительности труда. Вместе с повышением производительности труда возросла и заработная плата рабочих. Кроме фактического заработка на основании постановления партии и правительства „Об улучшении работы лесозаготовительной промышленности СССР“ только за первое полугодие с. г. выдано Леспромхозом премий — надбавок 449 тысяч рублей.

Но надо сказать, что колхозы Петровского района еще недостаточно уде-

Сталинская забота о работниках леса

ляют внимания полному выделению рабочей и мужской силы согласно нарядов Райисполкома и сельсоветов, чем лишают самих себя в получении премий — надбавок.

Постановление партии и правительства заинтересовало мастеров леса к выполнению плана своего мастерского участка, так как за это они получают надбавку к своей зарплате. Только за первое полугодие 1939 года выдано мастерам лесопунктов премий — надбавок 6160 рублей.

Однако по Леспромхозу, в полном смысле слова мастерские участки не организованы как полагается. Укомплектованием сильными техническими кадрами мастеров сам директор тов. Колосов не занимается. Мастера выполняют работы не входящие в их функции, они по-прежнему занимаются приемкой леса и разного рода хозяйственными вопросами. В этом повинны в первую очередь начальники лесопунктов, которые не доводят до мастеров, зав. обозами месячных планов, не проводят технической учебы среди них, допускают в работе организационные неполадки и даже не ставят в известность Леспромхоза о выполнении плана тем или другим мастером, поэтому часто получают справед-

ливые недовольства со стороны мастеров на то, что на них не распространяется постановление партии и правительства.

Надо сказать, что темпы работы в лесу во втором полугодии 1939 года явно неудовлетворительны. Леспромхоз план четвертого квартала на 10 ноября по заготовке выполнил на 30,3 процента и по вывозке на 40 процентов. Чтобы повысить темпы надо правильно раставить рабочих, усилить вербовку местного населения в лес, шире развернуть социалистическое соревнование, повседневно оказывать помощь отстающим.

Нужно организовать работу в лесу по методам т. т. Готчиева, Гузенко, Гаврукова и Кириллова. Работая этими методами, мы можем даже при недостатке рабочих значительно перевыполнить годовую программу лесозаготовок. Четвертый квартал — решающий квартал, в этом квартале решается успех социалистического соревнования с Архангельской областью, успешное выполнение взятых обязательств. Наша задача — критически проанализировать причины отставания и взять такие темпы, которые обеспечат нам досрочное завершение годовой программы.

Д. Громов.



ществ трудящихся и утверждается в городах городскими Советами, в городах с районным делением — районными Советами, в сельских же местностях — районными Советами.

Размеры избирательных участков при выборах в местные Советы депутатов трудящихся будут те же, что и при выборах в Верховные Советы союзных и автономных республик, происходивших в июне 1938 года. Например территория сельского Совета с населением не более 2000 человек будет представлять собою, как правило, один избирательный участок. Город, рабочий поселок, территория сельсовета и сельского населенного пункта, где живет более 2000 человек, делится на избирательные участки из расчета один избирательный участок на 1500—2500 человек населения. В каждой деревне (станции, ауле), где насчитывается от 500, но не более 2000 человек населе-

ния, организуется отдельный избирательный участок.

В городах Москве и Ленинграде избирательные участки образуются из расчета один избирательный участок на 3000 человек населения.

Отдельные избирательные участки могут быть образованы в селениях или группе селений с числом жителей менее 500 человек (но не меньше 300 человек) в тех случаях, когда расстояние от таких селений до центра избирательного участка превышает 10 километров.

В отдаленных северных и восточных районах, где преобладают мелкие поселения, а также в национальных округах Севера, в горных и кочевых районах могут быть образованы избирательные участки с населением менее 300 человек, однако не меньше 50 человек. Для кочевых и горных районов, отдельных союзных и автономных

республик допускается образование избирательных участков с населением в 25 человек.

Воинские части и войсковые соединения составляют отдельные избирательные участки с количеством избирателей не менее 50 и не более 1500 избирателей.

Избирательные участки образуются в больницах, родильных домах, санаториях, домах инвалидов с количеством избирателей не менее 50, а также в пассажирских поездах дальнего следования, которые в день выборов будут в пути, а также на находящихся в плавании судах с количеством избирателей не менее 25 человек.

Такая система построения избирательных участков дает полную возможность каждому избирателю участвовать в выборах без лишней затраты времени. Это очень яркая черта демократизма советской избирательной системы.

Ответственной редактора А. ПЕТРОВ.