

ГÖРІС

ПАХАРЬ

КРЕСТЬЯНСКАЯ ГАЗЕТА.

Копи-Пермяцкого Округнома ВКП(б) и Окр. исполкома.

ВЫХОДИТ 2 РАЗА В НЕДЕЛЮ.

АДРЕС РЕДАКЦИИ:

г. Кудымкар, ул. Торговая д. № 2 Уралообласти.

Table with subscription rates: На 1 месяц - 25 к., На 3 месяца - 75 к., На 6 месяцев - 1 р. 45 к., На 1 год - 2 р. 80 к.

№ 11 (198)

Вторник 5 февраля 1929 года.

Цена отд. № 5 коп.

ПРИВЕТ ВНОВЬ ИЗБРАННЫМ СОВЕТАМ.

За работу.

Междоусобица в Афганистане. ЕЩЕ ОДИН ХАН ПОЯВИЛСЯ.

Сегодня по всему округу закончились перевыборы сельсоветов. Сегодня в сельсоветах начинают работать много новых работников. Многие из них впервые избраны в советы. Многие, только еще в первые приобщаются к очень важной, сложной и ответственной советской работе. Среди вновь избранных депутатов имеется много женщин. Уже это одно означает, что завет г. Ленина — научить каждую кухарку научить управлять государством — мы проводим в жизнь. Сейчас нужно женщин — депутатов окружить вниманием и деловой поддержкой. Старые сельсоветы несомненно проделали огромную работу. На их плечах лежала ответственнейшая работа по сельскому хозяйству, по культурному строительству деревни, по отражению контр-атак деревенского кулачества. Новые сельсоветы должны с усиленной энергией продолжать наступление на кулака, перестраивать деревню на коллективный лад, вести ее по социалистическому пути. На обязанности сельсоветов лежат огромной важности задачи: —увеличить урожай, расширить посевную площадь, объединять бедняцкие и середняцкие массы в коллективы и коммуны. Все это сельсоветы смогут выполнить при условиях: во-первых, если каждый депутат будет серьезно и ретиво относиться к наказу своих избирателей, чувствовать ответственность перед ними и во-вторых, если сельсоветы вовлекут к участию во всей своей работе (через секции и т. п.) батрачество, бедноту и середняцкий актив. Чего еще не нужно забыть с-и каждому отдельному депутату? Ни в коем случае нельзя допускать отрыва от масс избирателей. Больше советоваться на общих собраниях по отдельным вопросам своей работы. Всю свою работу делать на глазах масс, втягивать в свою работу других, делать ее достоянием широких масс. Не забывать также и об ответственности перед всей нашей рабоче-крестьянской страной. Не строить свою работу на основе своих узких местных деревенских интересов. Уметь увязывать эти интересы с общими задачами социалистического строительства в нашей стране. Ставить свою работу на классовые рельсы — не упускать из виду кулака, стремящегося в своих выгодах влиять на деревенскую жизнь. Не давать потачки кулаку, всю работу сельсовета поставить так, чтобы она шла на пользу бедняку и середняку. Пусть сельсовет будет таким звеном, которое крепко спянет бедноту и середняков, сплотит их в крепкий и могучий союз, сумеющий во всякую минуту отбить любую контратаку кулаков. И так — за работу!

Междоусобица в Афганистане не принимает с каждым днем все большие размеры. По сообщениям из Индии (города Пешевара,) бывший джеллабадский губернатор Али Ахмед-хан провозглашен эмиром Афганистана и немедленно двинется в Кабул. Английская печать публикует сообщения, что положение в Кабуле крайне напряженное. Баче Сакао (Хабикулла) объявил себя эмиром Афганистана) находится в чрезвычайном затрудительном финансовом положении. Чтобы выйти из затруднения, он насильственным образом собрал деньги с кабульских купцов. Среди его сторонников наблюдается все большее и большее падение дисциплины, в связи с чем опасаются наступления периода открытых грабежей и убийств. В то время, как положение Хабибуллы становится непрочным, по сообщению турецкой печати, положение Аманулла значительно укрепилось. Турецкая печать считает почти несомненным возвращение Амануллы в столицу Афганистана Кабул. Афганистанские племена хезара, моманды, суфи, вардак, а также племена всех областей, расположенных к югу от Логару, представляющие почти весь Афганистан, принесли присягу на верность Аманулле. В беседе с сотрудником телеграфного агентства Советского Союза чрезвычайный посол Афганистана в СССР Гулям Набихан сказал: Судя по всем имеющимся в нашем распоряжении данным, можно ожидать, что падишах Аманулла в течение ближайшего времени вернется в столицу. Гулям Набихан сообщил о получении от падишаха извещения о том, что падишах вновь берет на себя верховное руководство страной, причем временным местопребыванием падишаха является город Кандагар. Само собой разумеется, что все афганские представители за границей будут подчиняться только распоряжениям, исходящим от Амануллы.

Чемберлен не признает Аманулла.

Министр иностранных дел Англии Чемберлен, отвечая на вопросы в палате общин, заявил: «Правительство не имеет намерения вмешиваться во внутренние дела Афганистана, путем оказания поддержки или помощи какой либо партии в этой стране. Английское правительство считает чрезвычайно желательным установление сильного центрального правительства в Афганистане и готово, в случае образования такого правительства, выразить свою дружбу афганскому народу путем оказания ему, по мере возможности помощи в переделье и развитии его страны». Далее Чемберлен добавил: «Аманулла формально сообщил о своем отречении, хотя ясно, что несмотря на отречение, народ Афганистана считает его своим королем, английское же правительство не может рассмотреть его правительство,

По указке Англии.

Племена небольшого Индейского княжества Баджара, находящегося под контролем Англии, вторглись в Афганскую территорию и захватили город Асмар.

Мятежники эвакуируются из Кабула.

Бывший губернатор джеллабадской провинции в Афганистане Али-Ахмед-Хан объявил себя эмиром Афганистана и двинулся к Кабулу, успешно тесняя войска повстанцев. Он заявил, что не является противником Амануллы. Мятежники несут большие потери и начали эвакуацию Кабула. В Кабуле голод.

Правый уклон в низовой работе.

Когда мы сейчас усиленно строим совхозы и колхозы, чтобы поднять бедняцкое хозяйство и вырвать его из лап кулака, когда мы ратуем за крупное земледелие, желая повысить урожайность и обеспечить государство хлебом, — они нам говорят за все это. Развяжите руки частнику и все устроится само собой, площадь посева вырастет, хлеба будет вдвойне. Ясно, что с таким временным выходом из положения согласиться нельзя. Мы не можем допустить, чтобы частник рос, а социалистический сектор замерзал. Это было бы победой кулака, это было бы отказом от заветов Ленина. Старые корабли сожжены, обратно к старым берегам мы уже не пристанем. Преодолевая трудности, мы будем расширять социалистическое строительство и выбивать частника из тех позиций, которые он за время НЭП'а занял.

Все же, в низах благодущие к частнику сидят глубоко. Многие крестьяне — коммунисты сумели за годы НЭП'а поднять свое хозяйство. Когда они решают вопрос: в колхоз

итти или в кулаки, часть из них выбирает вторую дорогу. Намечая кандидатов в сельсовет, нередко агитируют за «крепкого хозяина», о, мол, пример другим. А этот крепкий хозяин строит свое благополучие на эксплуатации бедноты. Случайные и подчас неизбежные ошибки кооперации используются для поощрения торговли частника. Ошибками местных совработников, допущенными при самообложении, взимании с-х. налога и хлебозаготовках, пользуются, чтобы опорочить наше государство и социалистическое строительство. Здесь мы имеем дело с явным или скрытым влиянием частника на неустойчивых деревенских коммунистов. Поддавшись этому влиянию, они начинают ратовать за большую свободу для частника и против затраты средств на совхозное и колхозное строительство. С этими уклонами вправо, ведущими к усилению частника и к задержке роста социалистического сектора, мы должны повсеместно вести упорную и решительную борьбу.

ТЕЛЕГРАММЫ.

Первые итоги перевыборов советов.

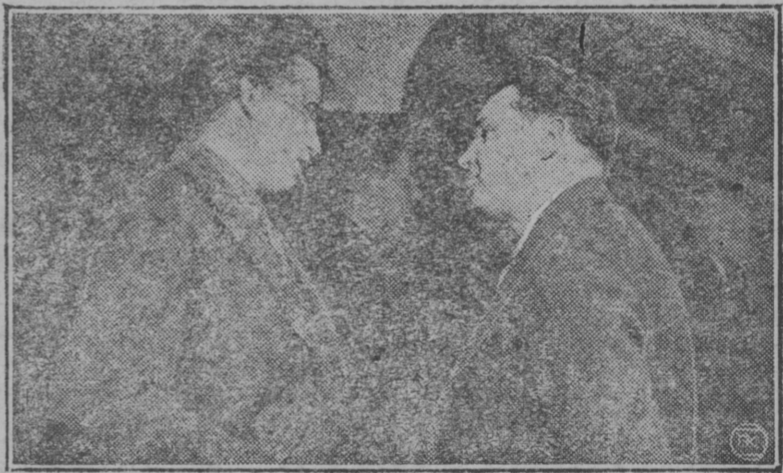
По сведениям Всероссийского Центризбиркома до сих пор из 5 мил. 75 тысяч сельских избирателей на выборы явилось 2 мил. 870 тысяч чел., или 55,5%. На прошлых выборах в сельсоветы участвовало 47,5% избирателей. Из общего количества выбранных членов с-советов 20% женщин, против 11% в прошлом году. В с-советы избрано коммунистов и комсомольцев 14,5% вместо 10% в прошлом году.

Новая шкала кредитования сельхозмашинами.

Наркомзем утвердил новую шкалу кредитования сельхозмашинами. Особо льготные условия кредитования установлены для бедняцких хозяйств, колхозов, производственных крестьянских объединений с преобладающим бедняцким составом, кресткомов, школ крестьянской молодежи. Снопозывательный шпегат будет продаваться только за наличный расчет.

В третьем квартале 1928 г. в партию было принято (без красной армии) 57.430 чел. В числе принятых почти 69% рабочие.

2-ой всесоюзный агрономический съезд.



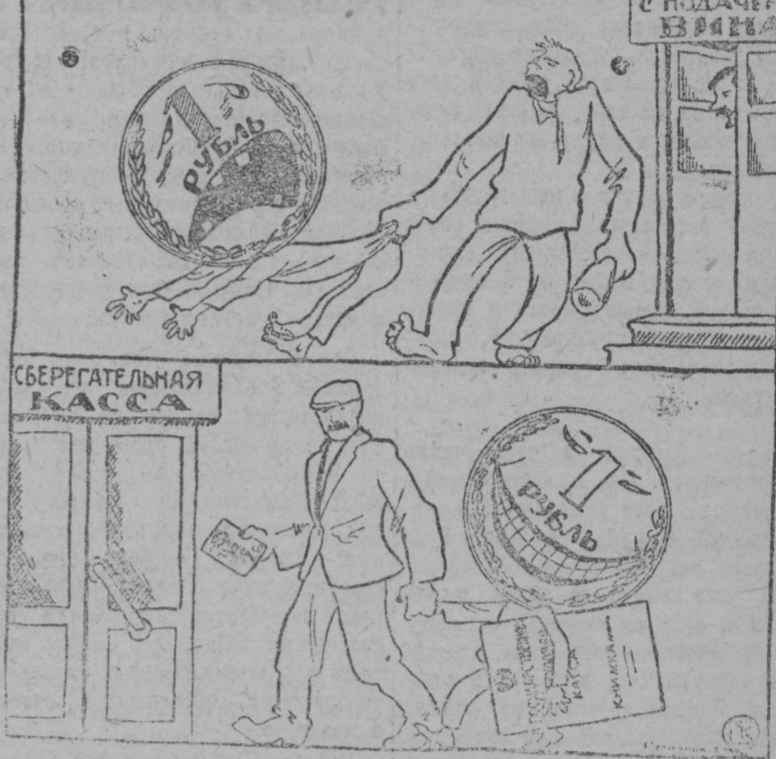
НА СНИМКЕ: член коллегии Наркомзема т. Квиринг (слева) беседует во время перерыва с делегатом съезда.

Призыв Наркомпроса

Школы крестьянской молодежи должны принять самое активное участие в проведении весенне-посевной кампании

Надо выделить лучшие силы из числа учащихся старших групп на помощь сельско-хозяйственным кружкам. Педагоги должны провести для населения краткосрочные практические курсы по вопросам посевной кампании. Из учащихся надо организовать ударные дружины по очистке зерна, вести кампанию за переход на широкое полосу, за улучшенный севооборот, переход к товарщеским формам землепользования. Каждая школа должна организовать в своем районе не менее 1 машинного товарищества или товарищества по совместной обработке земли. ШБМ должны организовать для учителей окружающих школ первой ступени практикумы по вопросам посевной кампании. Должна быть дана максимальная нагрузка инвентарю школ, чтобы обслуживать им на льготных условиях бедняцкие хозяйства. Сортовые семена, имеющиеся у ШБМ, должны быть даны крестьянам в обмен на непородные.

К двухнедельнику сбережения.



Рубль плачет — рубль смеется.

Что сдастся в концессию.

Совнарком СССР утвердил план концессии, относительно сдачи в концессию ряда коммунальных предприятий, в том числе Московского метрополитена, электрической дороги на южном берегу Крыма, ряда электростанций, водопроводов, бань, канализационных сооружений и т. д.

Помощь общественникам, пострадавшим от кулацкой мести.

Кулак отчаянно борется за сохранение своего экономического и политического влияния в деревне. Он пускает в ход все средства, использует религию, национальную рознь, антисемитизм, совершает поджоги, стреляет из-за угла в активных деревенских работников, председателей сельсоветов, членов крестьянских обществ взаимопомощи, коммунистов, селькоров.

Как быть с семьей убитого или раненого общественного работника, которые не застрахованы по линии соцстраха и потому от него получить обеспечение не могут, но ввиду плохого материального положения в помощи нуждаются. По закону правом на государственное обеспечение в числе других пользуются «лица утерявшие трудоспособность в следствие активного участия в борьбе с контр-революцией, а равно и нетрудоспособные члены семьи, кормильцы коих погибли, принимая активное участие в борьбе с контр-революцией». К числу таких лиц относятся: председатели и члены сельсоветов и районных исполнительных комитетов, председатели и члены комитетов крестьянских обществ взаимопомощи, активные работники сельско-хозяйственных коллективов, коммун и других общественных организаций, сельские и рабочие корреспонденты, пострадавшие в результате своей разоблачительной деятельности, направленной к выявлению преступных контр-революционных элементов.

В случае смерти этих работников нетрудоспособные и несовершеннолетние члены их семей (до 16 лет) имеют право на обеспечение от органов собося. Обеспечение выдается районными комиссиями, как по заявлениям самих пострадавших или их семей, так и по ходатайству общественно-советских организаций. Документами, удостоверяющими получение инвалидности, могут служить справки от сельсовета, комитета общества взаимопомощи, ячейки ВКП(б), газеты или копия приговора суда, если дело рассматривалось судебным порядком.

В случае нанесения материального ущерба общественным работникам, как-то: поджог имущества, порча его, кража скота в виде политической мести, органы социального обеспечения могут выдавать пособие на восстановление этих пострадавших сельских хозяйств в порядке инструкции Наркомсобеса.

Арестован один из вождей Румынской компартии.

В Румынии арестован один из вождей Румынской компартии Доброджеанд, который считался находящимся в СССР. Из Вены сообщают, что румынская охранка потеряла след коммунистов, приехавших в Румынию вместе с Доброджеанд. Полагают, что они бежали в Венгрию. Венгерским властям послана просьба задержать их.

ПРОТИВ ПРАВОЙ ОПАСНОСТИ И ПРИМИРЕНЧЕСТВА.

ОЧИСТИТЬ РЯДЫ ПАРТИИ И КОМСОМОЛА ОТ РАЗЛОЖИВШИХСЯ И КЛАССОВО-ЧУЖДЫХ ЭЛЕМЕНТОВ. ВОВЛЕЧЬ В ПАРТИЮ БАТРАЧЕСТВО БЕДНОТУ И КОЛХОЗНИКОВ.

На поводу у кулаков.

Сдают свои позиции.

Некоторые коммунисты и даже отдельные парт. ячейки все еще не понимают в чем состоят правые уклоны и примиренчество. А между тем на глазах партийной ячейки (напр. Кочевской) отдельные коммунисты считают, что у нас кулаков нет, живут с ними в мире и дружбе, из одной кружки с кулаком пьют пиво, брагу и самогон. Между тем у всех на виду отдельные коммунисты оторвавшись от батрацко-бедняцких масс разлагаются, перерождаются—обращаются хозяйственно, превращаются в кулака—эксплоататора. Такие липовые коммунисты рассуждают: „Лишь бы мне было хорошо, а на остальное наплевать“, стремятся разбогатеть, строить собственное благополучие. Отдельные коммунисты открыто выступают против линии партии, нарушают его, работают на пользу кулаков, разлагают колхозы, борются против коллективизации.



Мелехин тоже снопидомничает.

Предправления Кочевского с-х товарищества т. Мелехин Н. Д., член партии с 1925 года систематически пьянствовал с зажиточными элементами. Получил от парторганизации 3 выговора, но не исправился. В конце концов по настоянию Райкома исключен из рядов партии со снятием с „теплого“ местечка.

„Разорю в пух и прах.“ Кандидаты партии супруги Дружинины П. Г. и Ф. П. Петр Григорьевич—миллионер несколько раз приезжал к своему брату, члену Бельевского колхоза, угрожал побить, говоря что если ты останешься в колхозе я тебя в пух прах разорю. Фанна Павловна—председатель сельсовета, имея у себя батрака говорит перед зажиточными, что батраку нынче живется лучше хозяев. Оба супруга на собраниях выступают против коллективизации.

Из одной кружки с кулаками.

Кандидат партии Сысогов Сергей Зиновьевич, член правления и счетовод потребительского, систематически пьянствовал с зажиточными элементами. Получил от парторганизации 3 выговора, но не исправился. В конце концов по настоянию Райкома исключен из рядов партии со снятием с „теплого“ местечка.

Идейно вооружить коммунистов.

Такое повторство, примиренческое отношение к правым уклонам, Кочевская ячейка допустила несомненно потому, что ячейка не вооружала коммунистов знаниями ленинизма. Надо поставить в ячейке парт. учебку, в частности основательно ознакомиться с решениями 15 партийного съезда и пленумов Ц.К. о борьбе с правой опасностью и примиренчеством.

Очистим ряды.

Вместе с этим надо очистить парт. организацию от разложившихся элементов. Усилить работу среди батрачества, бедноты и колхозников. Усиленно вовлечь лучшую часть из них в ряды партии. В Кочевской организации батраков всего 6,76%, бедняков 29,73%, середняков 28,37%, зажиточных 2,7% и служащих 10,80%. Социальный состав организации явно неудовлетворительный. Это положение в ближ. время должно быть изжито. Вместо разложившихся и классово чуждых элементов, в партию должны быть вовлечены десятки батраков, бедняков. Исходя из этой основной задачи должна строиться вся работа партийной организации.

ПРОТИВ СТОЛЫПИНЩИНЫ.

ОТРУБНАЯ И ПЕРЕЛОЖНАЯ СИСТЕМА ЗЕМЛЕПОЛЬЗОВАНИЯ ТОРМОЗИТ РАЗВИТИЮ С.-Х. КОЧЕВСКОГО РАЙОНА.

Нужен коренной переворот хозяйства.

В Кочевском районе землепользование самое, что ни на есть, путанное. Переложная система хищнически истощает почву, не давая расширять посевную площадь. Из-за дальности и черезлопосицы крестьянин два-три года полюсу обрабатывает и на 5-6 лет забрасывает в путь отдыхать. В части района отрубная система землепользования (Столыпинская) выращивает на ближних участках кулаков, за счет обнищания большей части хозяйства, заброшенных за 5-6 верст от селения на лесные опушки и пустыри. Трехполька из года в год содействует упадку сельского хозяйства, истощая почву.

Необходимо путем скорейшего землеустройства разломать старые формы землепользования, которые ведут с-хоз. района по капиталистическому пути. Вместе с этим надо укрепить и укрупнить существующие колхозы, не ослабляя темп организации новых колхозов. Районным организациям нужно обратить исключительное внимание на развертывание в районе кустарной промышленности: дегтярно-смолокурного, кирпично-гончарного и др. производства. Объединить имеющиеся кустарей в кооперативные объединения. Вовлечь 100% населения в кооперацию и ликвидировать паевую задолженность. При наличии перечисленных мероприятий будет обеспечен быстрый экономический и культурный подъем района и из потребляющего он превратится в производящий, будет давать на рынок с.-хоз. продукты и сырье.

Кулаков на околице.

Удворные пашни коллектива бедноты и середняков. В Дуровском, Воробьевском частях Кочевском и Петуховском сельсоветах, Кочевского района в 1911 и 15 годах было проведено землеустройство с разбивкой всей площади земли на отрубные участки (столыпинская реформа).

Самые лучшие и близкие земли были отведены кулацким и зажиточным элементам, у которых все было вдоволь, хватало на угощение и взятки землемерам. Беднота была заброшена на самые дальние пустыри леса, болота и беляки. В результате такого землеустройства большинство крестьянства совершенно разорилось. Кто был сильнее и мог выехать на свой участок, на хутор—выгнался сорняк. Оставившиеся в деревне не имея возможности обработать отстоящую за 5 и более верст пашню. К примеру, в дер. Гордеевой, где в 1921 г. было 52 домохозяйства, к 1922 году осталось всего лишь 22, остальные не имея возможности существования выехали в сибирь и на заводы.

Культурный месячник пионеров.

С 5 февраля по 5 марта проводится культурный месячник среди детей. Задачи месячника: борьба за учебу и культурный быт. В этот месячник нужно выявить успешность пионеров и школьников в учебе, создать кружки помощи отстающим, организовать своими силами обучение неграмотных. Выявить особенно нуждающихся детей бедняков и батраков, помочь им материально закончить учебный год, проверить есть ли при школах фонд бедноты и как он используется. Провести работу по организации горачуждых элементов, в партию должны быть вовлечены десятки батраков, бедняков. Исходя из этой основной задачи должна строиться вся работа партийной организации.

Провести борьбу с хулиганством в школе, в отряде и на улице. Организовать детей и выставить требования перед взрослыми: против водки, курения и карт. За санитарию, за опрятность в школе, дома и в личном быту. Усилить распространения детской и взрослой литературы и газет. В течении месячника надо провести большую работу по вовлечению неорганизованной детворы в отряды Ю. П. особенно в Косинском, Кочевском и Ганском районах. Выполнение задач месячника будет зависеть от того, как пионеры сумеют привлечь неорганизованных детей и как помогут партийцы, комсомольцы и члены профсоюзов.

Начиная с 1918 года беднота стремится сломать столыпинский порядок, но никак не может добиться. Вопрос всегда упирается в одну точку, не дают землемера, своими силами произвести передел земли не могут. Не мало было написано приговоров общим собраниям, но требования остаются, требования. На 12 году революции попытка за коренную ломку капиталистической формы землепользования, провести землеустройство Лучшую и близкую пашню и покосы предоставить бедняку, колхозам и середняку. Кочевской партиорганизации нужно решительно взяться за объединение разбросанных хозяйств в колхозы, вырвать бедноту из кабалы кулачества. Грибов.

НА БОРЬБУ С ПРАВОЙ ОПАСНОСТЬЮ.

Правые уклоны и примиренчество в комсомоле.

БОЛЬШЕВИТСКИМ ВОСПИТАНИЕМ И МАССОВОЙ САМОКРИТИКОЙ УДАРИМ ПО ПРАВОЙ ОПАСНОСТИ, РАЗГЛЯДЯЙСТВУ В КОМСОМОЛЕ.

В связи с трудностями социалистического строительства в наиболее отсталых слоях рабочего класса и нашей партии замечаются уклоны и колебания от правильной ленинской линии партии. От уклонов и колебаний не гарантирован и комсомол. В комсомоле есть много молодежи еще не прошедшей через горнило революционной борьбы, не испытавшей на своих плечах гнета царского самодержавия и некоторая часть комсомола наиболее отсталые легко поддается мелкобуржуазному влиянию. Мы имеем налицо проявления правого уклона и примиренчества. Правые уклоны заключаются в том что отдельные деревенские комсомольцы не видят классового врага в деревне—кулака, не хотят его обидеть, уступают ему, хотя с ним жить в мире и к этому уступкам относятся примиренчески. В этой статье мы сообщаем ряд фактов характеризующих в чем состоят правые уклоны.

Парт. и комсом. ячейки смотрели на это срыв пальцы—мирлись со всем. **„Задергать рост колхозов“.** Укрепят только старье. Комсомолец Поворознюк на пленуме Юринского райкома ВЛКСМ выступил с речью и предлагал воздержаться от создания новых колхозов, а укреплять только старье. **Против создания страховсемфондов.** Комсомолец Чакилевской ячейки ВЛКСМ, (Будымкар, р., Лопатин, на общем собрании граждан деревни Чакилевой выступил против создания страховсемфондов. Мотивировал—пришел получать не дают. И голосовать за страховсемфонд не стал.

Винут в сельизбирком, там он активно защищал кулаков, колчаковцев—чтобы их не лишили право голоса. **Укрывал пьянцию и разгильдяя.** В дер. Карбасовой, (Будымкар, р.) комсомолец председатель сельКЮБ'а умалчивал о деятельности председателя сельсовета, который не соблюдал в работе классовую линию, пьянствовал и т. д. К безобразиям, творимым председателем относился примиренчески. А когда все безобразия были выявлены комсомолец этот отказывался даже подтвердить их. **Выводы.** Эти факты достаточно ярко сигнализируют о неустойчивости отдельных членов комсомола, о примиренческом отношении к правому уклону отдельных комсомольских ячеек.

„Сам себе хозяин“. В Иванчинской ячейке ВЛКСМ, (Ганск, р.) комсомолец Степанов заявил, что в колхоз он не пойдет, там организуются батраки и бедняки, что де он работать на них будет. Степанов говорит—лучше буду в своем хозяйстве работать по крайней мере сам себе хозяин. **Пекся за кулаков.** В Пукиской ячейке (Косинск, р.) комсомолец Федосеев Н. Ф. был выд-

Мы совсей решительностью должны усилить борьбу с правым уклоном и примиренчеством в нем. Усилить воспитательную работу. Проработать решение ноябрьского пленума ЦК ВКП(б), решительно взяться за вовлечение в комсомол батрацкой и бедняцкой молодежи, очищая комсомол от разложившихся и классово чуждых элементов. А. В.

ОБЪЯВЛЕНИЕ.

На рубку однометровых дров для Майкорского завода приглашаются рубщики. Плата за рубку 1 куб. метра в отдельности по куреням следующая:

Table with 4 columns: Location, Type of wood, Price per unit, and Remarks. Includes sections for Верх-Иньвенский л-заготов. участок, Кувинский л-заготовительный участок, Юсьвинский л-заготовительный участок, and Велвинский л-заготовительный участок.