

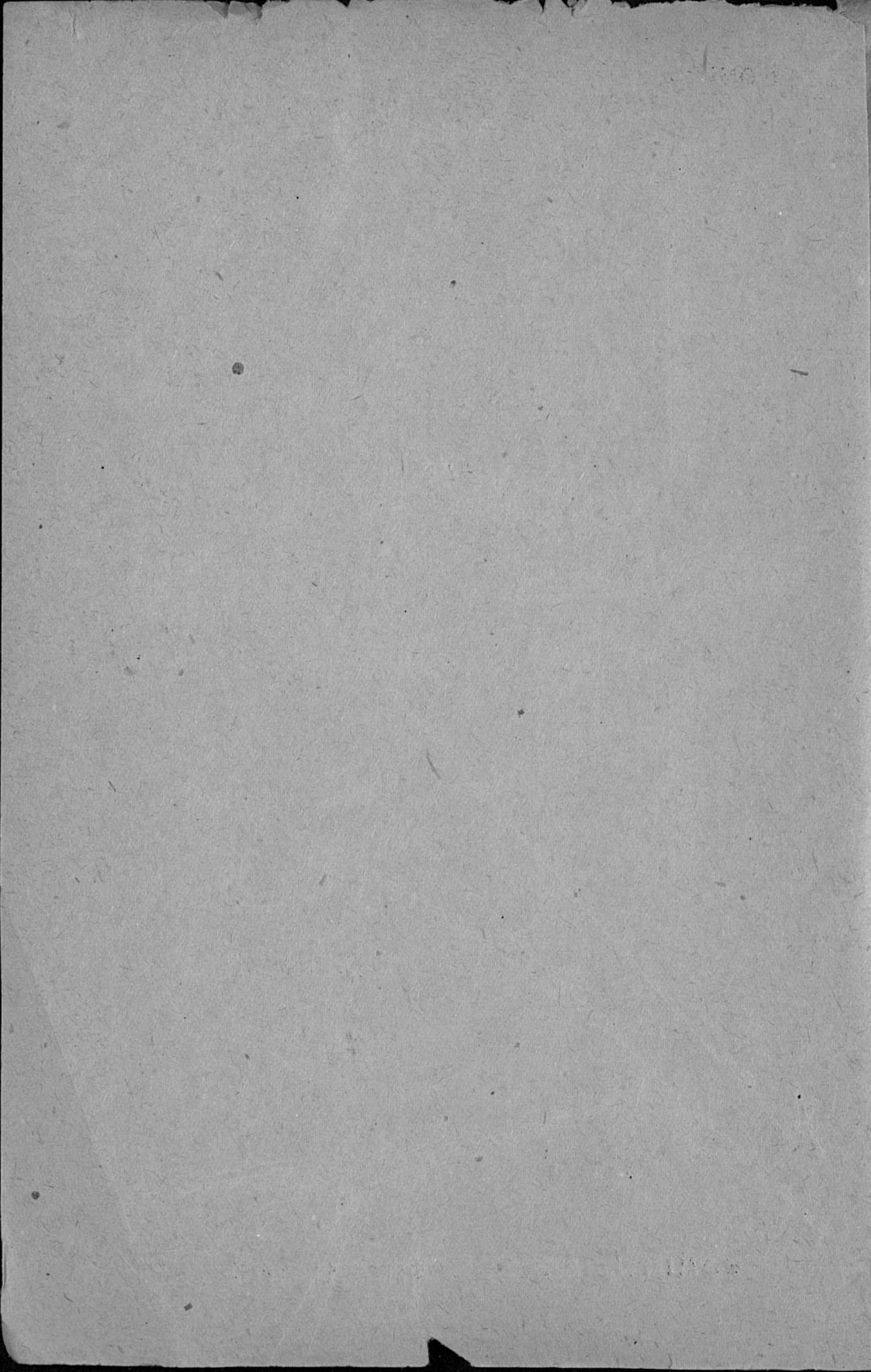
1120-10
19.

Н. Н. ДАНИЛОВ

ЮНМÖДАМ
МОЛОЧНО-ТÖВАРНÖЈ
ФЕРМАЈАС

Г.Д.Б. в ЛНГР. Ц
О.Э. 1932 г.
АНТ № 642

КОМІ ГОСИЗДАТ СЫКТЫВКАР 1932



Коми-З
3-1663

Н. Н. ДАНИЛОВ

ЮНМÖдАМ
МОЛОЧНО-ТÖВАРНÖЖ
ФЕРМАЈАС

КОМИ ГОСИЗДАТ
СЫКТЫВКАР 1932

**Н. Н. Данилов. Укрепим
молочно-товарные
фермы**

Издание № 78

Тираж 4.200

Заказ № 959

Упол. облита № А — 719

Сдано в набор 27/VI-32 г.

Сдано в печать 15/VIII-32 г.

Редактор М. Доронин

Тех. редактор А. Киселев

ВОЗКЫВ ПЫԾԿԻ

Тажо војасын колхоз да совхозјас стрөитан ужын, коммунист партија вескөдлөмөн лоі перјөма ыжыд вермөмјас, кодјас сетөны мијанлы верманлун, партијаөн пуктөм моґ — тајө воын вөчны прочнөј фундамент социалистическөј скөт-вижөмлы, — пөртны олөмө успешнөја.

Партија да правительство историческөј индөдјас серти, скөт вижөм фронт вылын верми воны ыжыд победајасө.

Партија да правительство аслас индөдјасын нөшта шулисны, мыј јөла скөт вижан проблема медөдјөн да регыд лоө разрешитөма скөт вижан совхозјас да колхозјасө молочно-товарнөј да кук фермајас организујтөм пыр.

Товарнөј фермајас организујтөмөн сјјө шуөмыс бура оправдајтчис: мыј најө пыр лоөны став вермөмјасыс өдјөжыка да кокныджыка содтыны лыд да качество колхознөј јөла скөтлыс, јона кыпөдны сылыс производительностсө јөв-прөдукт вайөм куза.

Колан воө лоі сојуз пагта котыртөма уна товарнөј ферма, да сетчө сувтөдөма уна сурс скөт.

Товарнөј фермајас вылын гырыс скөт лыд декабр 1-өј лун кежлө вөлі сувтөдөма 2.500,000 унжык, 1.555.000 кук да с. вожө. Вермөмјас зев ыжыдөс. Та дорыс уналаын лоі лөсөдөма бур көрым база. Мијан Коми областын Молоколхоз-центр сводка серти апрел 20 лун кежлө вөлі организујтөма 111 товарнөј јөла ферма да сетчө сувтөдөма 8782 скөт јур, сы пјыс 5155 мөс, 694 јалавич, 2727 кук да 206 быч.

Отщөщ качество да лыд боксаң гырыс вермөмјаскөд, товарнөј фермајас стрөитан ужын емөс уна сузсытөм торјас, медса-нын качество боксаң. Медса ыжыд сузсытөм торјас товарнөј фермајас пышкөсса олөмын лоө ужсө пуктөмыс.

Вывти нөжмыда колхозјас вужөдөны товарнөј фермајас вылын ужсө сфемцина вылө.

Унаыс овлө сфемцинасө нуөдөны формалнөја ужалан чорыд нормајастөг, тајө нормајассө товарнөј фермаын ужалыс колхозныкјас пөвсын проработайттөг, а сы вөсна щөкы-

да овло, мыј Обколхозсојузсаң сетом нормајасыс колхоз правлењњојасон да колхозњықјасон оз пыддї пуктысны.

Уна колхозној товарној фермајасын став ужјассо суюоны өтї группао, кокњыд, шөркоф, сөкыд, квалифіцированној да с. в. ужјас выло јуклытоғ. Арталоны 1 лун ужон, а тајо збылыс вайодо уравниловкао, сесса мукод фермајас вылын ужсо нуодоны поденщинаон, лунужсо лыддоны оз уж сертї, прөдукта бостом да качество сертї, а скот лыд сертї—јурыс. Та вөсна ужлон качествоыс вөлі вывтї лок.

Фермајас вылын абу пуктома бур учот. Колхозњықјасон вөчөм лунуж лыд пасјавсө омөла, көн сурө көт-ї нуодоны, качество боксаңыс оз-жө учытывајтчы.

Уна колхозын-товарној фермајас вылын нывбаба-колхоз-њычајасыс ужсо донјалоны улынжыка, көт ужсо вөчөны најо өтмында.

Откымын колхозјасын фермајас вылын ужсо донјалоны пыр-на шайтөн, а оз лунужон.

Нывбабајас пын, кодјас медса основној ужалысјасыс товарној фермајас вылын, оз нуодсы колана разјасны-телној уж.

Јөла скот, ужалан инвентар исползујтчө һекытчө туј-тома; партија да правительстволыс директивајассо обезличка бырөдөм куға уна колхоз да товарној ферма онөз-на оз олөмө портны, а көн сурө көт-ї прикрепитөма торја ужалысјас динө, абу-жө пуктома чорыд материальној ответственност убыткајасыс. Ставыс тајо вайодо инвентар кссөм-жугалөмөз. Мукод товарној фермајас вылын (Сыктыв рајонын) мөсјас лунын вайоны өтї мїтрыс еща јөв. Бура ужалөмөн сїјө-жө условїјө-јасын, сїјө-жө мөснас верміс вайны јөв кујим-һол мында унжык.

Фермајас выло колхоз правлењњојас индалоны мукөдлаын кушөм сурө јөзөс, вежлавлоны пыр. Та дорыс, уна колхозын фермајас выло сувтөдлісны кушөм сурө мөсјас, сувтөдигөн ез виқөдлыны сїјөс качество боксаң, а сы вөсна мукөд фермајас выло сурлісны јона пөрыс, пїһтөм мөсјас, омөла јөв вайысјас да с. в. (Јемдін, Сыктыв да с. в.)

Фермајас выло скөтлы колхоз правлењњојас ез пөраын да колана мында лөсөдны көрымјас. Уна колхозын медбур көрымјас пыддї, сетлісны медомөмсө да с. в. Откымын колхозјас вунөдїсны, мыј ферма сїјө ем важној колхозној производственной једїнца, мыј товарној ферма јонмөмыс зависитө котыртчөм да овмөс боксаң колхозлон јонмөм.

Төварнөй фермајасөс колхозјас ез обеспечітны коланакод-скөтнөй дворјасөн да телатһықјасөн.

Уна рајонын (Сыктыв, Кулөмдін, Шојнаты да с. в.), абу помөз вөчөма стрөйтны заводітөм скөт картајассө, сы вөсна јөла скөт өнөз-на сулалө, мукөд фермајас вылын, важ, омө-мла пріспөсобітөм картајасын. Најө пөмыдөс, һајтөс, җескыдөс, төвнас көзүдөс. Весіг абу вөчалөма колана код прөс-төј кормушкајас. Уна төварнөй фермајас вылын көрым іс-ползујтчіс шогмытөма, кок улын тамассіс, көзүд картајас вылын көрым муніс јона унжык, шоныд картајасын серті. Көзүд картајасын скөт уна візө көрымсө ассө шөнтөм вылө. Прөдукта артмөм вылө көрымыс воө зев еща, сы вөсна мөсјас јөвсө сетөны сөмын өтї да кык кгр. лун. Тақї җерт мөслөн верманалун, выныс (потөнциалнөй возмөжностыс) іс-ползујтчө оз сполнөја.

Колхознөй төварнөй фермајас вылын зев омөла паска-лөма соціалістїческөй уж формајас — соцордјысөм да удар-һычество.

Көн сурө-көт-і вөлі, ез бура учїтывајтны, ударнөја ужа-лысјассө ез премїрујтлыны.

Төварнөй фермајас уналаын-на колөны прөізводственнөй планјастөг. Тајө зев омөл. Мөстнөй аграном да јївотновод-јас зев омөла фермајаслы отсалөны. җерт, фермајас план-јастөг бура ужавны оз вермыны. План колө быт.

Колхозјаслөн пыщкөсса рөсурсјасыс омөла мобїлујтчө-ны, а сы вөсна гөсударствосаһ лөзөм кредїтјас іспөлзујт-чөны омөла. Колхозса правлеһнөјас тајө тор вылас өнөз пыр-на візөдөны чуһ пырыс.

җерт, јона ыжыд помка ферма уж омөл торјаслөн сфөлціна пуктытөм. Тајө омөл торнас јона пөлзујтчө клас-сөрөј враг — кулак. Сїјө быдлаын агїтїрујтө сы вөсна мед фермајас вылын вөлі обезмчка да уравһловка. На пыр сїјө кїстө-пазөдө налыс ужсө.

Ташөм кулацкөй вліјаһнөлы, колана ногөн отпорсө, көн сурө ез вөв сетөма. җерт, колхозса төварнөй фермајас јонмөдөм мөгыс колана уж, ез ло тырмымөн вөчөма. Төвар-нөй фермајас уналаын колөны котыртчөм да овмөс боксаһ јонмөдтөмөс.

Төварнөй фермајас (МТФ, ФВМ) колхознөй овмөсјаслөн ем зев важнөй отрасл. Мї төдам, мыј мїјан областувса условїө-јасын сїктса овмөсын јөла скөт візөм лөө јурнуөдыс отрас-лөн. І сїјөс реконстрїрујтїгөн јона ыжыд значөһнө ферма-

іаслөн. Сојузса Совнарком да ВКП (б) ЦК фермајас жылыг шулісны тағи: „колхознөй төварнөй фермајасөн сурөма өтүв-төм скөт вiзөм лөсөдөмлы, форма, кодi медса јона лөсәлө өнiја артөлнөй формаа кадө, колхознөй овмөс течөмын да кодјас совхозјаскөд өтi радыг мед регыд кадөн пөртасны олөмө гырыг төварнөй скөт вiзөм лөсөдан мөг“.

Мыј: „воғө вылө колхознөй төварнөй скөтвiзан фермајас лөоны государстволы вывтi важнөй скөтвiзан продукција вөчыгјасөн“.

Тәјө 1932 воө, Комi област пагта Молоколхозцентр планјас сертi колө организујтны 100 молочно-төварнөй фермаыг унжык да сетчө сувтөдны 16.800 јур скөт на пiыг 10.000 јөла мөс, да нөшта том скөтөс быдтан 150 ферма, кытчө колө сувтөдны 15.000 унжык кук.

Молочно-төварнөй фермајас вылын тәјө воын јөв вәјөм колө содтыны өтiк мөс вылө шөркөфа област пагта 1.500 кгр-өғ да государстволы сетны јөв прөдукција 60.000 центнерөғ.

Мөгјас сувтөдөма зев гырыгөс. Медым тыртны да нөшта содтөдөн таво кeжлө лөсөдөм планјас, колө важ организујтөм фермајассө јонмөдны, колө котыртавны выл фермајас.

Оз поғ јонмөдны колхозјасөс, огө-кө јонмөдө сылыг јукөдјассө — главнөй отраслјассө. А мi воғын индылим-нiн, мыј төварнөй фермајас колхозјаслөн главнөй-основнөй отрасл.

Сiғi-кө колхоз јонмөдiгөн төварнөй фермајаслөн реша-јушөј рол. Нәјөс укрепiттөг колхоз ставнас укрепiтчыны оз вермы.

Фермајас колө јонмөдны организација да овмөс боксаң. Тәјө ужсө нуөдны оз поғ фермајас вылын правiлнөја уж организујттөг, збылыг сфелшiна лөсөдтөг, сецөм сфелшiна көнi вөли артавсө продукција лыд да кукјаслөн ловја сөкта содөм.

Бура уж организујтөм јона кыпөдө ужлыг производi-тельностсө, јона содтө еффектiвностсө төварнөй фермавывса ужлыг. А уж производiтельность, кығ Ленин јорт шуліс: „сiјө медса важнөй, медса главнөй, медым выл общественнөй строј вермас“!

Төварнөй фермајаслөн буржык опытјас мiјанөс убеждајтө, мыј правiлнөја вын расстановiтөмөн, чоткөја објазанностјас јукөмөн да збылыг сфелшiна нуөдөмөн, ужлөн производi-тельность содө кыкмындаөғ. Тәјө петкөдлө, көнi ужавлісны кыкөн, сенi лөсыда вермас справітчыны өтi морт. Сiғ-кө,

колхозын да фермајас вылын бура уж организујтөм мијанлы
обеспечивајтө тырмымөн уж вын освободитөм **вөрбөчән да**
кылөдән фронт вылө, коді Војвыв крајса, сің-жө і мијан
областса народнөј овмөсын медглавнөј, основнөј отрасль.

Возможностјас ужвын освободитны содөны і сы вөсна,
мыј товарнөј фермајас вылын јона позө примењатны ныв-
бабајаслыг уж. Холмогорскөј рајонын (Севернөј крај) дас
кварт МТФ вылын, кодјас лыд-дыгөны сојуз пагта бур фер-
мајасөн, ужалөны сөмын нывбабајас. Правилнөја уж органи-
зујтөмөн төдчымөн содө ужлөн качествоыс. Качество скөтөс
визөмлөн да вердөмлөн, а сіңө содтас валөвөј да товарнөј
продукција, содас колхозлөн, сің-кө і колхозникјаслөн доход.
Кор бура организујтөма уж сфемцина под вылын, быд ужалыс:
колхозник, колхозница (скөтница, дојарка, телатница
да с. в.) получајтөны уж лыд да качество серти. Колхозын
да фермајасын бура уж организујтөм лөсөдө бур подув
колхозникјас костын правилнөја доход јуклөмлы. Колхозјас
да најөлыг фермајас јонмөдөм, колхозникјаслыг правилнөја
ужсө қотыртөм лөө залогөн, медем возө нуөдны дорвыв
коллективизација, да сы под вылын бырөдны кулачествоөс
кыз класс.

Кулак да сөлөн отсасыјас быдсама ногыс торкөны
колхозјасын да фермајасын уж организујтөмлы: најө сувтөны
сфемциналы паныд, уж нормајас лөсөдөм торкөны, чорыда
падмөдөны содордјыгөм да ударничество кыпөдөмлы да с. в.

Правилнөја организујтны уж, сіңө лөө выдөмитны да за-
крепитны фермајас вылө тырмымөн скөт дөзөритыјасөс не
регыдзык өти во кешлө, медевоз сешөмјасөс, кодјас төдөны
да радејтөны тајө ужсө; правилнөја јуклыны ужвын, сіңө
лөө — чоткөја јукны објазанностјас да индыны быд колхоз-
ник да колхозницалы общөј ужыс конкретнөј участок; скөтөс
закрепитны быд ужалыс дорө да аікөз бырөдны обезличка.
Лөсөдавны быд уж кула уж нормајас јөв лыстөм серти,
кукјаслөн ловја сөкта содөм серти, да једница продукцияыс
уж лунөн артавны, вөчны најөс кыз вермана прөстөјжыкөс,
мед гөгөрвоис быд ужалыс да лөсөдны ужлы пырнуөдан
учот.

Ужвылыс текучест бырөдөм, уж динө. Ыжыдзык срок
кешлө закрепитөм, лөө важнөј условјөөн товарнөј фермајас
вылын бура уж организујтөмлы. Ужалысјаслөн щөкыда веж-
сөм, коді ем-на мијан областса фермајас вылын (Шојнаты,
Сыктывдин, Јемдин да с. в.), лөсөдө подув обезличкалы.

Уж, вылыс мунӧм (текучест) лоӧ сы вӧсна, мыӧ колхоз правлењњӧјас фермајас вылӧ индӧны сещӧм ужалысјасӧс, кодјас вермӧны і колӧ налы ужавны мукӧд ужјас вылын.

Опыт петкӧдлӧ, мыӧ уналаын колхоз правлењњӧјас оз кӧсјыны правлӧнӧја расстановитны јӧзсӧ да исползујтны уж вынылыс резервјассӧ колхоз пыщкыс. Сещӧм резервнас лоӧны нывбабајас, кодјасӧс јона колӧ исползујтны тащӧм ужјас вылын.

Сіз-кӧ, фермајас вылӧ закрепитны, ње регыджык ӧтӧ во кешлӧ колана мында ужавны вермыс колхозњык да колхозњыцајасӧс — медвоzza мог фермајас вылын правлӧнӧја уж организуетӧмлӧн.

Медбур уж организуетан фермаӧн, кыз опыт петкӧдліс, лоӧ бригада. Практикаын (МТФ) котыртчӧны кык сикас бригада: специализирујтӧм да сора (комбинируваннӧј). Специализируваннӧј бригада котыртчӧ колхозњыкјасыс, кодјас нуӧдӧны ӧткод уж ферма вылын: бригадајас — лыстыгысјаслӧн, скӧтњыкјаслӧн, кук виысјаслӧн да с. в. Сора (комбинируваннӧј) бригадајасӧ пырӧны ставыс, — скӧтњыцајас, лыстыгысјас, пастухјас да с. в., кодјас обслуживаетӧны ферма либӧ сылыс јукӧдсӧ.

Ӑнија кадын, кыз тӧварнӧј фермајаслӧн уж петкӧдліс, буржык формаӧн лоӧ комбинируваннӧј бригадајас торја производственнӧј участокјас куза — тӧвса пӧраын скӧтнӧј дворјас куза, а гожӧмын стадајас куза.

Ыжыджык фермајас вылын, кӧни скӧт лыд 100 да унжык, колӧ организуетны быд скӧтнӧј двор вылын аслыс бригада ӧтык бригадирӧн, фермајасын-кӧ сӧмын 20-40 скӧт јурӧн, колӧ бригадасӧ организуетны кымынкӧ скӧтнӧј двор вылӧ ӧтӧс.

Тази бригада организуетчӧ производственнӧј принцип серти, сы вӧсна, мыӧ став колхозњыкјасӧс (скӧтњыкјас, лыстыгысјас), кодјас ужалӧны да дӧжӧритӧны тајӧ либӧ мӧд скӧт группаӧс, ӧтлаӧдӧ производственнӧј ињтересјас — тыртны сетӧм производственнӧј задањњӧсӧ индӧм скӧт группа кузаыс.

Тази ужалысјас костын лоӧ ӧтувја, взаимнӧј ињтерес, сы вӧсна, мыӧ ужлыд ставлӧн пондас завитны јӧв прӧдукт вайӧмыс да с. в. Тајӧ ужалысјас костын оз сӧмын ло взаимнӧј свјаз, но і ужлы лоӧ взаимнӧј прӧверка: лыстыгысјас видлалӧны скӧтњыкјасыс, кущӧма најӧ скӧтӧс виыӧны, вердӧны, дӧжӧритӧны, а скӧтњыкјас видлалӧны лыстыгысјасыс уж, кущӧма, правлӧнӧја-ӧ да сӧстӧма-ӧ лыстӧны мӧсјасӧс.

Ферма вывса (МТФ) бригада вермас бура ужавны сӧмын секи, кор напӧјын лоӧ бура јуклӧма објазанностјас сӧјӧ, кодӧ

бура оз төд ассыс ужсө, пыр ужалө омөла. Ферма вылын быд колхозниклы, быд ужалыслы колө төдны ассыс уж места, быд ужалыслы колө лоны стөч арталөм објазанностјас. Ферма вылын һекущөм уж мед ез вөв колөма ужалыслы закрепіттөм.

Објазанностјас јуклігөн вермас лоны сецтөм вопрос: лыгтысысјаслы сөмын мі сетны лыстөм, мібө нөшта сетны кушөмкө уж? Фермајаслөн практика петкөдлө, мыј сөмын лыстөм уж нуөдігөн, лунга нагрузка лыгтысысјаслөн абу унжык 5-6 часыс. Медым лөсөдны быд ужалыс вылө шөркөддем (өткөджык) уж нагрузка, лыгтысысјаслы лыстөм дінө колө содтыны һеыжыд уж скөтөс дөчөрітөм да вердөм куға.

Местнөј условіјөјас серті, ферма вывса ужалысјас костын објазанностјас поџө јукны мөдног, сөмын колө сувтөдны мөгөн кыпөдны ужлыс производітельност да специализірујтны колхозникјасөс торја сјкас ужјасө. Ферма вывса скөтөс бура вічөм мөгыс фермајас вылын став ужсө колө нуөдны лөсөдөм пөрајасө, сы вөсна колө быд ферма вылын лөсөдны пышкөсса распорадок правілөјас (правила внутрєнего распорадка).

Објазанностјас (торја ужјас) быд колхозниклыс да пышкөсса пөрадок куға лөсөдөм правілөјас, производственнөј совешщанһө вылын відлалөм бөрын да төварнөј ферма јуралысөн да колхоз правленһөөн вынсөдөм бөрын, колө өшөдны скөтнөј двор стєнјасө, став ужалыслы тыдаланінө.

Возын мі індавлім-һін, мыј фермајас вылын-кө ужалысјасыс щөкыда вежласөны — лөө обезмичка. Вермас лоны обезмичка і секі, кор лөө лөсөдөма постөјаннөј ужалысјас, абу-кө скөтөс закрепітөма торја ужалысјас дінө. Сөмын секі оз ло обезмичка, кор скөтөс лөө закрепітөма быд колхозник дінө, быд группа дінө, код куға пондасны најө нуны ответственност.

Һелучкјас овлөны јөла скөтөс закреплајтігөн. Өтік лыгтысыслы сетөны 20 мөс, мөдлы 10-өс сөмын, сы вөсна, мыј 20 омөлік мөскыс сетө јөвсө сымында-жө, мыјда сетө 10 мөскыс. Тазі абу вескыд. Ферт, омөлжык мөсјасыс оз поџ бостны сымында-жө, мыјда лыстөны бур јөла мөсјас.

Лыгтысысјас да мукөд сјкас ужалысјас костын мөсјасөс да кукаһјасөс колө јукны өткөдла, сетны өткөд нагрузка. Мөсјасөс группајасө јуклігөн колө учітывајтны налыс вөса продуктівностсө, кук вајөм кад, һуға јөв сетөм (тугодөјност) да с. в.

Ыжыдзык фермајас вылын өтк скөтнөј двор вылө колө сувтөдны өткөдзык мөсјасөс вога продукта вайөм сертї.

Сделщїна лөсөдїгөн шөр места бөстө уж нормајас лөсөдөм: јөв куза — центнерөн, кукјас куза — ловја сөкта содөмыс кїлограммөн.

Уна фермајасын-на сделщїнасө өнөз вөлі лөсөдөма скөт јурыс. Ташөм сделщїналөн збыл сделщїнакөд ынөм тор өткөдзыс абу.

Сделщїна дырјї оз сөмын бөстсы скөт лыд, но і ужлөн качество: уна-ө бөстөма јөв продукция, уна-ө кукјас содөтөны ассыныс сөктасө да с.в.

Сїз-кө колана уж норма лөө лөсөдөма сөмын јөв куза центнерөн да ловја сөкта содөм кукјаслыс кїлограммөн-арталөмөн.

Воэө подробнөјжыка вїдлалам, кызї колө фермајас вылын организујтны ужсө, лөсөдны уж дон да уж нормајас. Свөрт, уж норма лөсөдїгөн колө под (основа) вылө бөстны сознательнөј колхозникјаслыс — ударникјаслыс показателјассө.

КЫҢИ МОЛОЧНО-ТОВАРНӨЈ ФЕРМАЈАСЫН ОРГАНИЗУЈТНЫ УЖ

Основнөј мөг, молочно-товарнөј фермајаслөн — вөчны гырыс социалистическөј скөтвижөм да мыј пожө унжык лөсөдны госуларстволы, промышленинөј карјас да прометариатөс снабжйтөм вылө вузалан јөв продукция. М-товарнөј фермајас котыртчөны колхозјасын да лөоны колхозса торјөдтөм јүкөдөн.

Производственнөј план МТФ-јаслөн лөө общөј колхознөј производственнөј планлөн јүкөд.

Јурнуөдө МТФ-јас вылын заведывајущөј, коді бөрјысө колхозникјас пийе общөј собрањнө вылын да вынсөдсө областувса молколхозцентр јүкөдөн. МТФ-вылын јуралыс бөрјысө не регыджык кык во кжлө. Вежсыны вожжык вермас сөмын колхоз правлењнө шуөм да меставывса (рајоннөј) МКХ центр уполномоченинөј шөктөм серти.

МТФ-ын јуралыс ужалө колхоз правлењнө улын да кывкутө ферма куза. Сіјө, колхоз да молколхозцентр уполномоченинөј воын, кывкутө ферма уж вөсна, имущество, состојанњө вөсна да с. в.

Јуралыс воын сувтөдсө мөг: кыпөдны продуктивнөј скөтлыд фермалыс, кыпөдны да бурмөдны производстволыс техникасө, содтыны госуларстволы вузалан продукция да бурмөдны сылыс качествосө, чинтыны производствоса вижөмјас (затратајас), медса-њин көрым куза, кыпөдны ужлыс производительност, ферма вылын примењайтны агрозоотехнической меропријатіјөјас, кодјас сја-жө кыпөдөны да јонмөдөны фермалыс вынсө.

Ферма вылын колө лоны јединоначаліјө. Јуралысөс кывзөны фермавывса став ужалысыс. Јуралыс бөрјө колхозникјас пийе ужалысјасөс ферма вылө да сетө список колхозса правлењнөлы вынсөдны. Уж нормајас тырттөмыс, омөл ужыс, труддисциплина зугөмыс (нарушайтөмыс), дыша ужалөмыс, омөла да лока скөт бөрсө төждысөмыс, көрым да инвентар лока вижөмыс фермаын јуралыс колхозса правлењнө пыр

мыждало тащом нога ужалысјасос да вермө зикоз, ыстыны ферма уж, вылыс.

Фермаын јуралыс ужалысјас костын оргањизујтө соцордјысөм да ударњичество.

ПРОИЗВОДСТВЕННОЈ ПЛАН ЛӨСӨДӨМ

Быд соціалистическөј формаа овмөслы колө ужавны план сертї.

Сїз-жө МТФ ассыс уж, нуөдө лөсөдөм производственнөј план куза.

Планын индавсө скөт лыд, скөт содөм, көрым колөм, ужалыс вын колөм, стрөйтчөм (строительство), оборудовањњө, источњикјас кытыс ферма пондас пөлучајтны сөм рөскөдјас вылө, сїз-жө валөвөј да төварнөј прөдукцїја.

Производственнөј план лөсөдсө спецїалистјас (агроном да зоотехњикјас) индалөм сертї. Фермаын јуралыс, плансө лөсөдїгөн кыскө уж, вылө став колхозњикјасос, планыс відлавсө производственнөј совещањњөјас вылын да бөрја помнас вынсөдсө колхозса правлењњөкөд, өтувја колхозњикјас собрањњө вылын меставывса МКХЦ уполномоченнөј дырјї. Производственнөј план сертї лөсөдсө стојлөвөј да гожса (пастбїщнөј) пөра-кежлө ужалан план.

Ужалан план сертї возыв лөсөдсө производственнөј задањњөјас бригадајаслы, быд колхозњиклы — ферма вылын ужалыслы да нөшта төлысса, даслунса планјас-задањњөјас.

Производственнөј план лөсөдїгөн колө предусмотрїтны техњическөј уж, примењтөм, кыз, вермыны унжык.

УЖ ОРГАЊИЗУЈТӨМ

Фермаывса став ужлы колө мунны бригадајас оргањизујтөмөн да сфелшїна, соцордјысөм да ударњичество подвылын. Уждон быд ужыс колө лөсөдны ужлунөн. Уж нормајас да сфелнөј уждон ужлунөн колө бура відлавны колхозњикјаскөд производственнөј совещањњөјас вылын да вынсөдны общөј собрањњөјас вылын.

Уж нормајас лөсөдїгөн колө быд төварнөј фермалы подпысди бостны лыд да качественнөј медбур показателјассө, кодјас лоїны соцордјысөм да ударњичество оргањизујтөм вөсна. Нормајас лөсөдлїгөн оз ков вөтчыны вывті гырыс, вермытөм нормајас бөрсө, сїз-жө оз поз бостны ічөт нормајас. Фермалы колө бостны вермана нормајас, ударњикјаслыс нормајас. Ічөт нормајас вөсна, ужалысјаслөн лоө ічөт нагрузка.

Ічөт, сіз-жө јона ыжыд нормајас кулаклы да сіјө агентуралы ківыв, најө вермасны зікөз зугны сдемціна лөсөдөмлы.

Нормајас лөсөдалігөн колө бостны төдвылө: кушөма оборудујтөма скөтнөј двор, скөтлыг прөдуктівностсө, көрымјаслыг пөтөслунсө, сіз-жө кушөма мехаңизірутөма көрым лөсөдөм да машинајас примеңајтөм да с. в.

Уж нормајас мөс лыстысјаслы лөсөдсө јөв прөдукта лыстөм лыд серві, кодөс індөма контролнөј задаңһөын торја мөс группајас куға да периодјас серві, а сіз-жө артавны мөс лыдсө, коді сетсө лыстыслы.



Скөтнөј двор

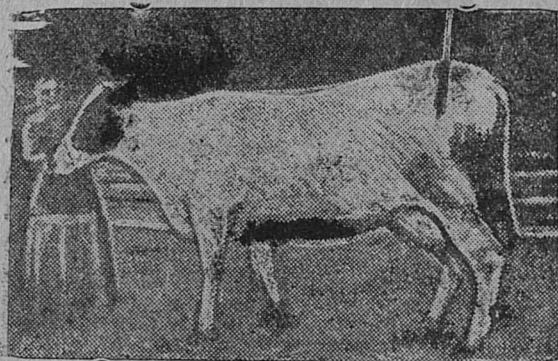
Уж нормајас лөсөдсөһны сізік, медым лыстөм уж (асывса лібө рывса) бостіс пөра 1 час да 30 мінут мында.

Мед вөлі мөс лыстысјаслы сетөма уж нағрузка сполнөј-жыка, колө налы щөктыны нөшта скөвһікјаслы отсавны көрым лөсөдөмын да сіјөс мөсјаслы сеталөмын.

Медым зікөз бырөдны обезмчка колө мөсјасөс прікрепләјтны быд лыстыс дінө. Мөсјас јуксөһны сізік, медым быд мөс лыстыслы нағрузка лоі өткодҗык да медым быд төлысын да во чөжөн быд лыстыслөн вөлі өтмында кымын-жө јөв. Племеннөј да бур, уна јөв вајыс, мөсјасөс колө сетны мед бур ужалысјаслы, мед бура дөчөрітыслы.

Сіз-жө мөсјасөс јуклігөн колө өткода јукны лыстысјаслы һузајөв сетыс мөсјас (туғодојкајас) да ещажык лыстыс мөсјас.

Мөс лыгтыг сетө көрымсө сылы прикрепитөм мөсјаслы, кыҗа лыгтыгјаслы сіҗ-жө і сулалыгјаслы.



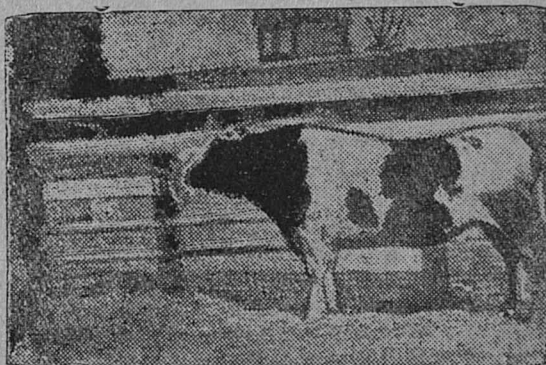
„Малка“ Холмогорскөј порода

Быд мөс вылө лө-сөдсө вога, төлысса да даслунга јөв вайөм планјас. Контролнөј цифрајас, прикрепитөм мөс группа вылө пондас лыд-дыссыны производственнөј за-данһоөн јөв вайөм куҗа

Өтк скөтһыкылы м-бө скөтһыцалы колө сетны став племеннөј өш-јассө вердны да дөҗө-ритны.

Өтк племеннөј өш бөрсө дөҗөритөм өткодавсө кык мөс бөрсө дөҗөритөмкөд (сөмын төвса пөраын). Воҗын лөө индөма уна-ө скөт јур колө сетны өтк уҗалыгылы дөҗөритөм вылө да кыҗи на костын лөсөдны уҗдон.

Уҗалан нормајас лө-сөдигөн јуклыны уҗјас-сө группајас вылө—кок-һыд, сөкыд, шөркод опытној да квалифіциро-ваннөј уҗјас вылө, рас-ценкајас вөчны лунуҗөн Час лыдө арталөм, пө-денщинаөн да уҗсө шә-төн доңјалөм колө җи-көз бырөдны (виҗөд табл. 15-өд мистбок).



Өш. Холмогорскөј порода.

№№	Уж жаслөн нимјас	Скөт лыд өтк ужалысгы		Ужлөн группа- јас (кокныд, шөркод, сөкыд да с. в.)	Лунса уж- дон лунжон нормаыс-кө лоө тыртөма 100 % выло	С о д т ө д
		Төлын	Гожомын			
1.	Бригадир	100	100	Колө опыт	1,50	
2.	Скөтник-фуражир . .	100	100	Сөкыд, опыт	1,25	
3.	Лыстыгыс	10	12-14	Сөкыд, опыт	1,25	
4.	Стөрөж (дежурн) . .	100	100	Сөкыд, прөст.	1,00	
5.	Молочница-учотница .	100	100	Колө опыт	1,35	
6.	Пастух (куш мес- тайнын)	—	100	Колө опыт	1,25	
7.	„ (вөрын)	—	75	Колө опыт	1,25	
8.	Подпаски (выделај- төө быд пастух жын норма выло)	—	—	Кокныд	0,50	
9.	Телятница (кукјас 6 тө- лысөз)	20	20	Сөкыд, колө опыт	1,25	
10.	„ (кукјас 6 тө- лысөз 1 арөз)	25	25	„	1,35	
11.	„ (кукјас 1 ар- саң случној порөз)	30	30	„	1,25	

БРИГАДАЈАС ОРГАНИЗУЈТӨМ

Бригада — основној производственној эвено. Скөт лыд серви, скөт дөзөритөм могыс, во чөж кешлө организујтчөны бригадајас. Бригадајас организујтчөны комбинированнојос, кытчө пырөны лыстысјас, скөтницајас фуражирјас, дежурнојјас, пастухјас да с. в.

Комбинированној бригадајас јуксөны фермајас вылын специализированној группајас выло (лыстыгысјасыс, скөтникјасыс, фуражирјасыс да с. в.)

Бригадаын уж нуөдысөн лоө бригадир. Абу-кө уна ферма вылын скөт лыд, бригадир вермө лоны ферма вылын јуралысөн.

Бригада јуралыссаң бостө быд сикас производственној задаңнө: уж нормајас, правилөјас вердчөм, лыстөм, јуктасөм куза да с. в.

Бригадир став производственној задаңнөјас јуралыссаң вайөдө быд ужалыс дорөз да уж заводитчигөн ужалысјасөс инструктирујтө. Бригадир, бригада ужыс нуө ответственност,

пыр відлалө контроліруйтө кыз тыртөны ужалысјаслы сетөм производственнөј задањњөјас, сјјө вјзөдө кызј ферма вылын брігадаын ужалысјас выполњајтөны правілөјас пыщкөс пөра-доклыс, вөчөны оз прогулјас, пөраын-мј вооны уж вылө, нуөдө ужлы учот, быд ужалыслы лөсөдө уж сертј (лыд да качество сертј) уждон.

Брігадјр-жө чукөртлывлө производственнөј совещанњө-јас брігада пын, на пыр организуйтө да кыпөдө творческөј иницјативасө да трудөвөј возмөстчөмсө ужалысјаслыс социал-јысөм да ударњичество вылө. Кыв кутө производственнөј совещанњөјаслыс шуөмјассө олөмө пөртөм куџа.

Брігада пын нуөдсө ужалысјас костын објазанностјас јуклөм, медем быд лыстыгыс, скөтњцајас дінө вөлі прікрепитөма колана мында мөс да куќ, да мед најө нуисны сјз-жө ответственност прікрепитөм мөсјас куџа.

ФЕРМА ПЫЩКЫН ПЫЩКӨССА РАСПӨРАДОК

Став уж ферма вылын нуөдсө лөсөдөм пыщкөсса распорядок сертј. Тајө правілөјассө лөсөдө фермаын јуралыс да вынсөдө колхозса правлењњөкөд. Воын лоө петкөдлөма прімернөј лунса распорядок ферма вылын.

1. Төвса пөра дырјјі (стојлөвөј период)

Часјас	УЖЛӨН ЊИМЈАС
4 ¹ / ₂ —5 часөз	Кујөд весалөм, волөс лөсөдөм, вөра мыскөм.
5-6 "	Лыстөм.
6-7 "	Ласњјас чөвөтөм, көрым сетөм да јуктасөм.
7-8 "	Кујөд весалөм, мөсјасөс чөвөтөм.
8-11 ¹ / ₂ "	Шөјтчөм (перерыв).
11 ¹ / ₂ -12 "	Кујөд весалөм, волөс лөсөдөм, вөра мыскөм.
12-1 "	Лыстөм.
1-2 "	Көрым сетөм да јуктасөм.
2-3 "	Скөтлы прогулка.
3-5 "	Шөјтчөм (перерыв).
5-6 "	Кујөд весалөм, волөс лөсөдөм.
6-7 "	Вөра мыскөм.
7-8 "	Лыстөм.
8-8 ¹ / ₂ "	Көрым сетөм.

II Гожа пöраын (пастбiщнöй период)

Часјас	УЖ ҢИМЈАС
3-3 ¹ / ₂ - часöз.	Кужöд весалöм да вöра мыскöм.
3 ¹ / ₂ -4 ¹ / ₂ „	Лыстöм.
4 ¹ / ₂ -4 ³ / ₄ „	Скötöс пöскöвiна вылö лезöм.
5-6 ¹ / ₂ „	Карта да кужöд весалöм.
11-12 „	Мöсјас чiстiтöм да вöра мыскöм.
12-1 ¹ / ₂ „	Лыстöм.
6-7 „	Карта весалöм да волöс волсалöм.
7-7 ¹ / ₂ „	Вöра мыскöм.
7 ¹ / ₂ -8 ¹ / ₂ „	Лыстöм.

Ылын-кö пöскöвiнаыс, колö органiзујтны луишöрын мöс лыстöмсö места вылас, сы могыс колö лöсöдны специалнöй загонјас (пощöм местајас). Омöлик-кö пöскöвiнајас (пастбiщöјас) фермајаслы колö лöсöдны вежтурунөн да вына кöры-мөн вердöм.

ОБЈАЗАННОСТЈАС БРИГАДАЫН УЖАЛЫСЈАСЛÖН

Бригадир (старшöй скötнiк) — вескöдлö ужөн скötнöй двор вылын, јуклö ужјас, нуöдö нормајас сертi скöt вердöм, сетö кöрым да виçöдö пöраын-ö лöсöдсö да сетсö скötлы кöрым. Виçöдö случка да кукаңасан кад бöрса. Нуöдö уж учот, бри-гадаын ужалысјаслыс ужсö лысöдö качество боксаң. Отсалö аслас ужөн скötнiкјаслы ужавны да с. в.

Скötвiца (квајт тöлысöз куқјас бöрса дöчöрiтыс) — јуктöдö куқјасöс, вердö, весалö куқјаслыс оланiн, лöсöдö волöс.

Скötвiца (квајт тöлыссаң да ыжыджык куқјас бöрса тöж-дысыс) — најöс јукталö, вердö, весалö, виçöдö најö зöнвиçа-лун бöрса да весалö куқјаслыс оланiн.

Лыстысысјас. Быд мöс лыстыс дiнö прикреплајтчöны колана мында iндöм мöсјас. Мöс лыстöм уна сiкас лыстысысöн нуöдны оз поз. Мед пыр вöлi постöјаннöй лыстыс. Лысты-сыслы пырö тащöм уж: виçны сöстöма лыстысан да јöv виçан доздук. Лыстöм возын мыскö мöсјаслыс вöрасö, лыстöм бöрын

јөвсө нуө јөввіқанінө. Көрым, јуан сетөм да мөсјасөс про- гулка вылө лөзлөм да с. в.

Мөсвиңыс (пастух) — виңө скөт, да нуө ответственност скөт вошөмыс, сојөмыс да с. в. Виңөдө мөсјас бөрса, кодкө оз-ө на пыс корс бычөс, мөс-кө корсө бычөс, пырыстөм пыр колө сјјөс нуөдны случнөј пунктө. Виңөдө скөтлыс зоңвиңа- лунсө медса-ңин пастбищөјас вылын да виңыс мөсјаслы сетө первой отсөг висөм бырөдөм могыс.

Подпаскијас — мөс виңыслы отсалөны скөт виңны.

Скөтница-фурајир — весалө карта вылыс кужөд, получајтө көрым да волөс, лөсөдө мөслыстысјаскөд көрым, јуклө кө- рымсө скөт костын, дөңөритө бычјас бөрса, кор ферма вылын 2-са абу унжык, өшкөдө бычјасөн мөсјасөс.

Јөв арталыс — Виңөдө да контролирујтө мөсјас лыстөм, доздук сөстөмлун бөрса, мерајтө (веситө) јөв быд мөскыс, нуө учот јөв виңөм куға, да с. в.

дежурнөј. Виңөдө скөт кок улын абу-ө чукөрмөма кужөд, чукөрјасө лөзө кужөд идралан инө, лөсөдө волөс, виңөдө тыра мөсјас бөрса, мөсјаслөн домјасыс местаын-ө абу-кө местаын лөсөдө, мед скөт ез жагав. Скөтлы шонтө ва.

СДЕЛНӨЈ УЖ ОРГАНИЗУЈТӨМ

Сделщина да премірујтөм ужлыс производительностсө кыпөдөны да ужсө бурмөдөны. Ставужсө фермајас вылын колө нуөдны индивидуалнөј сделщина под вылын.

Сделщина дырји уждон лөсөдсө лунужјасөн да мын- тысгө ужлыд да качество серті, либө кымын унжыка да бур- жыка ужсө лоө вөчөма, сымын уна ужалыс бостө лунуж. Скөт бөрса дөңөритысјаслы сделщина лөсөдсө јөв прөдукта вайөм серті (кілограммыс, центнерыс) да скөт лыд серті.

Возын лоө петкөдлөма кыңи организујтсө сделнөј уж ферма вылын, көни 100 мөс да најө виңсөны весалан (выгреб- нөј) карта вылын.

Бригадалөн лыдыс төвса пбраын

№	УЖ	Мортлы	Скөтлы өтик мортлы
1.	МТФ-ын јуралыс (бриг.) . . .	1	100
2.	Мөслыстысјас	8-10	10-13
3.	Војса дежурнөј	1	100
4.	Лунса	1	100
5.	Скөтнык фур.	1	100
6.	Јөвлы учот нуөдыс	1	100

Бригадә нөшта пырöны көрым да ва кыскалыгас, лыд лөсөдсө уж нормагас серти, көрым да ва колөм серти да кытыг, ылыгө колө вагнысө.

Сделнөй расценка быд ужалыгылы бригаданын лөсөдсө сиз:

1. Быд мөслыгылы мөсгассө јөв-вајөм серти: да мөс лыд серти колө лөсөдны өткөдә, та мogyг колө төдмавын воэвыв-мөсгаслыг кукгасөм кад да јөв лытөмсө. Тајө вөчсө сы вөсна, медым быд мөслыгылы вөли өткөд нагузка.

2. Көрым да ва кыскалыгаслы сделнөй расценка көрым да ва вајөмыг лөсөдсө тонна — километр лыдыг.

3. Быд ужалыгылы, кодгасөс прикрепитөма мөс группа динө вөчсө да сетсө контролнөй заданнө јөв вајөм куға во кешлө, коднө нөшта јуксө быд төлыг вылө.—Төлыгсаыг-витлунса вылө.

4. Прикрепитөм мөс лыд, да контролнөй заданнө тајө группа вылө лоө уж нормаөн, тајө тыртөм серти ужалыгаслы фермагас вылын пондас пуктавыны лунужлыд. Лунуж артавын продукция воөм серти—центнер—килограммыг.

Кукгасөм мијан мөсгаслөн абу өткөд, кукгасөм јонжыка овлө тулыслагнө да тулысын, мыг вөсна төвса пөра заводитчигөн (октабр, јанвар төлыггасын) јөв вајөмыг мөсгаслөн ичөтөс, медса-нын ичөт сешөм колхозгасын, көни скөт бөргә дөчөритөм да вердөм пуктөма омөла.

Та мogyг оценкасө једнница прөдуктасыг колө нуөдны быд төлыгыг торјөн, а несөмын стојлөвөј периодса шөркөд-оценка серти.

Лунужөн донгалөм вөчсө төлыг вылө условнө лөсөдөм лунужгасыг, да сетөм контролнөй заданнөыг, пример:

контролнөй заданнө сетөма төлыг кешлө либө 30 лун кешлө. Быдлунса уж норма артавсө 1,25 лунужө.

$30 \times 1,25 = 37,5$. Ставыг воө сиз-кө 37,5 лунуж. Мөслыгыгкө унжык төлыгнас прикрепитөм мөсгасыг лыгас, норма тыртөм серти пөлучитас лунужлыд.

Норма-кө оз вермы тыртны лунуж лыд чинө.

Пример: став стадо вылө, кодын 100 мөс контролнөй заданнө јөв вајөм куға феврал төлыг вылө сетөма 25,000 килограм. Тајө заданнө вајөдсө бригадаса быд ужалыгөз кодгасөс прикрепитөма тајө 100 мөс динас. Лоө тағи:

1	2	3	4	5	6	7	8
№№	У ж а л ы е ж а с	Мәс лыд быд ужа- лыгы	Конт- рольн өй задан- нө төлыс вилө центр	Лун- уж лыд контроль- нөй задан- нө сертi	Распен- ка жөв- центнер вылө лунужөн	Лыетө- ма жөв төлыс сми центнер өн	Жөв вайөм сертi оконча- телнө лөбөдөм лунуж төлысы
1	Зав МТФ (brigadir) . . . ЛЫСТЫСЖАС	100	250	45,0	0,18	253,5	45,63
2	Соколова	10	24,5	37,5	1,53	26	39,78
3	Смирнова	10	24,8	37,5	1,51	25	37,45
4	Трофимова	10	25,0	37,5	1,50	25	37,50
5	Иванова	10	25,2	37,5	1,49	24	37,76
6	Петрова	10	25,1	37,5	1,50	23	34,50
7	Сидорова	10	25,3	37,5	1,48	28	41,44
8	Карманова	10	25,1	37,5	1,50	25	37,50
9	Габова	10	25,2	37,5	1,49	26	38,74
10	Данилова	10	24,8	37,5	1,51	25,5	38,50
11	Васильева	10	25,0	37,5	1,50	26	39,00
12	Стөрөж (лунса)	100	250	30,0	0,12	253,5	30,42
13	-, (војса)	100	250	30,0	0,12	253,5	30,42
14	Скөтчик. фур	100	250	37,5	0,15	-,-	37,95
15	Молочница-учетника . . .	100	250	37,5	0,15	-,-	37,95

Бур ужыс да качествоыс бригадир (зав. МТФ) верма лунужлыд содтавны, а омоль ужыс (омоль качествоыс) лунужлыд чинтавны. Чинтөд-содтөдјас гижгалоны таблица выло да трудкнјжкао быд ужалысгы, (таблица вөчөма выходнөј лун учитывајттөг).

Тажө таблица куға кокнид төдмавны расценкасө быд лыстыгысгы лыстөм јөв центнер лыд сертї, мї аңам, мыј лунужлыд јуксө төлысга задаңнө выло прїкрепитөм мөс группа куға да јөв вәјөм куға резултат (төлысын мїбө даслунын) умножајтсө једїница прөдукта сертї лөгөдөм расценок выло. Ужалысјаслыс вөзмөстчөмсө кыпөдөм могыс, лунужлыд начїслајтны расценка сертї буржык быд дас лун бөрын.

Уж нормајас да једїницајаслөн уждон лунужөн мед вөлі вәјөдөма быд төлыс, дас лун заводитчїгөн (сы сертї кушөм кад кежлө задаңнөыс сетсө), быд ужалыс дорөз. Ферма вьвса быд ужалыс мед төдїс расценкајас да уж нормајас јылыс.

Өнї вїзөдлам кыз органајзујтсө уж кук фермајас (ФВМ) вылын.

КЫЗ ОРГАНИЗУЈТНЫ ДА ЛӨГӨДНЫ УЖДОН УЖАЛЫС- ЈАСЛЫ КУК ФЕРМАЈАСЫН ЪДЕЛШИНА БУРМӨДӨ КУК ВІЗӨМ

Јөла скөт вїзөм бурмөдїгөн да паскөдїгөн зев ыжыд значеңнө колана ногөн кукаң быдтөмлөн.

Колө бура пуктыны фермајасын уж бур кук быдтөм куға, медым вежны пөрыс мөсјасөс да содтыны вузалан јәј да вьј прөдукція. Медым тајө өлөмас пөртны, колө јона төждысны фермајас вылын бура уж пуктөм вөсна да ужалысјаслы лыд да качество сертї уждон мынтөм вөсна.

Өнїја кадөз уна колхозјасын, кук быдтан фермајасын ужалысјаслы уждонсө вөлі мынтөны кук лыд да дөфөрїтөм выло колөм кад сертї. Та вөсна ужыс пуктөма вөлі зев өмөла. Кукјас бөрса бур дөфөр ез вөв, кукјас вөлі өмөла быдмөны.

Тајї вөзө колтчыны оз поч. Колө быд колхозын кук-фермајасын ужалысјаслы лөгөдны уждон мынтөм ловја сөкта содөм сертї.

Та вөсна колө: лөгөдны куклыд өвык ужалыс выло:

а) 6 төлыс тыртөз—20 кук,

б) 6 төлыс колөм бөртї өвїк арөсөз—15 кук,

в)өтік арөссан—30 кук.

Лөсөдны суткі да төлысса ловја сөкта содан нормајас өтік кук ыло сешөмөс (кілограммөн):

	Холмогорскөј мөсјасыс		Местнөј бурмөдөм мөсјасыс		Местнөј буртөм мөсјасыс	
	быч	кукан	быч	кукан	быч	кукан
Первөј 3 төлысса . . .	0,77	0,62	0,55	0,45	0,45	0,37
Мөд 3 " . . .	0,72	0,64	0,52	0,45	0,42	0,37
Көјмөд 3 " . . .	0,74	0,66	0,53	0,46	0,42	0,38
Нольд 3 " . . .	0,63	0,65	0,50	0,46	0,40	0,38
Возд ыло	0,60	0,52	0,48	0,42	0,38	0,35

Тажө вайөдөм лыдпасјасыс суткіса ловја сөкта содөм куҗа прімернөјөс, вермасны вежсыны вөдөм условіөјас серті. Ловја сөкта содөм—чінөмыс вердөм да дөзөритөм сајын. Уж пуктөм бөрын колө пыр уточњайтны контрол—ассіс-тентскөј гижөдјас серті:

Торјөн быд дөзөритылы, ужалысы колө лөсөдны контролнөј задањнө ловја сөкта содөм куҗа став прікрепитөм куҗас ыло.

Вайөдам прімер пыдді, кыҗи пуктыны налыс ужсө:

Ужалыс №-1-дөзөритө 20 кук на пыс:

4 бычө	} кујім төлысөз.
6 кукан	
6 бычө	} кујім төлыссањ-квajtөз.
4 кукан	

Контролнөј задањнө ловја сөкта содөм ыло воззс таб-лица серті лөө (шөркоддем јөла скөтыс):

- а) $4 \text{ быч} \times 0,55 \times 30 \text{ лун} = 66,0 \text{ кілогр.}$
- б) $6 \text{ кукан} \times 0,45 \times 30 \text{ лун} = 81,0 \text{ "}$
- в) $6 \text{ быч} \times 0,52 \times 30 \text{ лун} = 93,6 \text{ "}$
- г) $4 \text{ кукан} \times 0,45 \times 30 \text{ лун} = 54,0 \text{ "}$

Ставыс . 294,6 кілогр.

Лөсөдны уждон быд кук дөзөритылы ловја сөкта содөм серті кілограм лыдө. Лунуж артавсө сешөм ногөн: нормалнөј төлысса нарузкасө колө јуклыны төлысса контрол-

нөй ловја сөкта задаһһө вылө. Прімер: кор донјалам лунса норма кук дөһөрһтыслыг 1,25 лунужөн, төлыгнас воө: $1,25 \times 30 \text{ дн} = 37,5$ лунуж.

37,5 лунуж, јукөмөн төлыгса задаһһө вес содөм вылө, лоө дон өтк кілограмм ловја сөкта содөм вылө став кукјаскуға. Міјан прімерын өтк кілограмм, ловја сөкта содөм вылө воө $37,5:294,6 = 0,136$ лунуж.

Med төдмөдны уна-ө содісны кукјас төлыгнас да уна-ө воө лунуж, кук дөһөрһтыслы колө быд төлыг помасігөн кукјас весітны вескі вылын, вескіыс-кө абу, ловја сөктасө поһө төдмөдны мерајтөмөн, фровејн способ серті.

Кук быдтөмын колө аікөз бырөдны обезмчка, колө прікрепітны быд дөһөрһтыслы кукјассө, пасјалөмөн, медым поһіс јуавны да корны сылыг бур уж.

Ловја сөкта содөм серті лунуж, лыд лөсөдігөн колө пуктыны бур разјасһытелнөј уж, мецасө нывбабајас костын, өд скөт дөһөрһтөмсө нуөдөны кызвынсө нывбабајас.

Тащөм ногөн уж, пуктөмлы, дерт, јона кутасны кулакјас да налөн агентјас падмөдны да торкны. Колхозһікјаслы колө котыртөмөн сетны кулакјаслы да сіјө агентјаслы чорыд отпор.

Колө быд колхозлы кук быдтан фермајасын вужөдны ужалысјасөс сөемһіна вылө да тащөм ногөн артавны лунужлыдсө. Медым бура пуктыны ужсө колө төдмасны мукөд колхозса фермајаскөд, колө вөчавны экскурсіјас.

Тащөм ногөн уж, пуктөмлөн опытјас петкөдлөны бур производственнөј показателјас. Холмогорскөј рајонын јонаһын паскаләма ловја сөкта содөм серті лунуж, арталөм да сөемһінаөн ужалөм, емөс тащөм резултатјас:

К А д	Кукјур лыд дөһөрһтыс вылө.	Лунса за-даннө ловја сөкта содөм куға кг.	Содбна кр-өн
1. О п ы т (Шубіна)			
Јул төлыс	16	0,80	0,78
Август „	16	0,80	0,70
Сентябр „	16	0,80	0,83
2. О п ы т (Попова)			
Јул төлыс	17	0,80	0,77
Август „	17	0,80	0,84
Сентябр „	17	0,80	0,80
3. О п ы т (Мелешніна)			
Јул төлыс	17	0,80	0,76
Август „	17	0,80	0,83
Сентябр „	17	0,80	0,78

0,80 кілограмм лунса содөм зев ыжыд норма, но бура уж нуктөмөн нөшта поџо сіјөс содтөдөн тыртны.

ПРЕМІРОВАҢҢӨ

Фермајас вылын бур уж лөсөдөм могыс сәәмшінакөд өтщөщ колө нуөдны премірујтөм.

Премірујтөм јона кыпөдө ужалысјаслыс уж дінө інтерессө да сыкөд өтщөщ кыпөдө ужлыс производительностсө.

Ужалыслы преміја сетсө секі, кор сіјө сетөм задаңнө-јассө пыр тыртө да тыртө најөс содтөдөн лыд і качество боксаң: јөв вайөм да ловја сөкта содтөмыс, скөт да дөзмук сөстөма віжөмыс, бура дөжөритөмыс, бура да економнөја көрым віжөмыс да с.в.

Преміроваңнө нуөдө колхозса правлеңнө, фермаын јуралыс гижөдјас да индөдјас серті быд төлысө.

Колхозса правлеңнөјас ферма вылын ужалысјасөс премірујтөны 3% преміалнөј фондыс, коді торјөдсө валөвөј продукциясыс.

ПРОИЗВОДСТВЕННОЈ СОВЕЩАҢҢӨЈАС

Быд ферма вылын колө паскыда нуөдны производственнөј совещаңнөјас.

Производственнөј совещаңнөјаслы фермајас вылын колө лоны массөвөјөн да збылвылө боевөј органјасөн уж бурмөдөмын. На гөгөр колө чукрөтны став ужалыссө.

Оргаңизујтны кос — өдјас да ужлыс производительност кыпөдөм вөсна, производственнөј задаңнөјас (даслунса, төлысса, вөса) тыртөм да содтөдөн тыртөм вөсна, фермајаслыс товарностсө кыпөдөм вөсна, социалистическөј уж формајас вөсна да с. в.

Производственнөј совещаңнөјас орғаңизујтсөны фермајасын заведывајущөјјасөн, а бригада пын — бригадирјасөн.

Ферма вывса производственнөј совещаңнөјас аслас уж нас јітчөны общөј колхозса, совхозса да масло-заводса производственнөј совещаңнөјаскөд.

СОЦОРДЈЫСӨМ ДА УДАРҢЧЕСТВО

Соцордјысөм фермајас вылын колө паскөдны быд уж вылын, бригадајас костын, группајас костын, сіз-жө өтка ужалысјас костын.

Колө лөсөдны договорјас да мед ужалысјас индаласныс обязательствојас задаңнөјас содтөдөн тыртөм могыс.

Соцордъгсөм организуитны, сещөм показателъас куъа: скөт лыд сөдтөм, прөдукция кыпөдөм, колана помещеңнө-
ъас (скөтнөй дворъас да тематнөкъас) лөсөдөм, оборудован-
нө лөсөдөм, ферма јонмөдөм могыс пыщкөсса ресурсъас
мобилуитөм. Көрым запасъас сөдтөдөн лөсөдөм (вына соч-
нөй: селос да корне-клубнеплодъас, грубөй да с.в.), уж нор-
маъас сөдтөм да с.в.

Ударнөй бригадаъаслы да ударнөкъаслы колө петкөдлыны
быд уж вылын бур пример, налы колө мунны медвоъа
радъасын: сөломсаңыс когасны ужлыс производителность
кыпөдөм вөсна, кыпөдны труддисциплина.

Ударнөй бригадаъас да ударнөкъаслы колө быдног отсав-
ны бөрө колчыс ужалысъаслы, организуитны общественнөй
букгир.

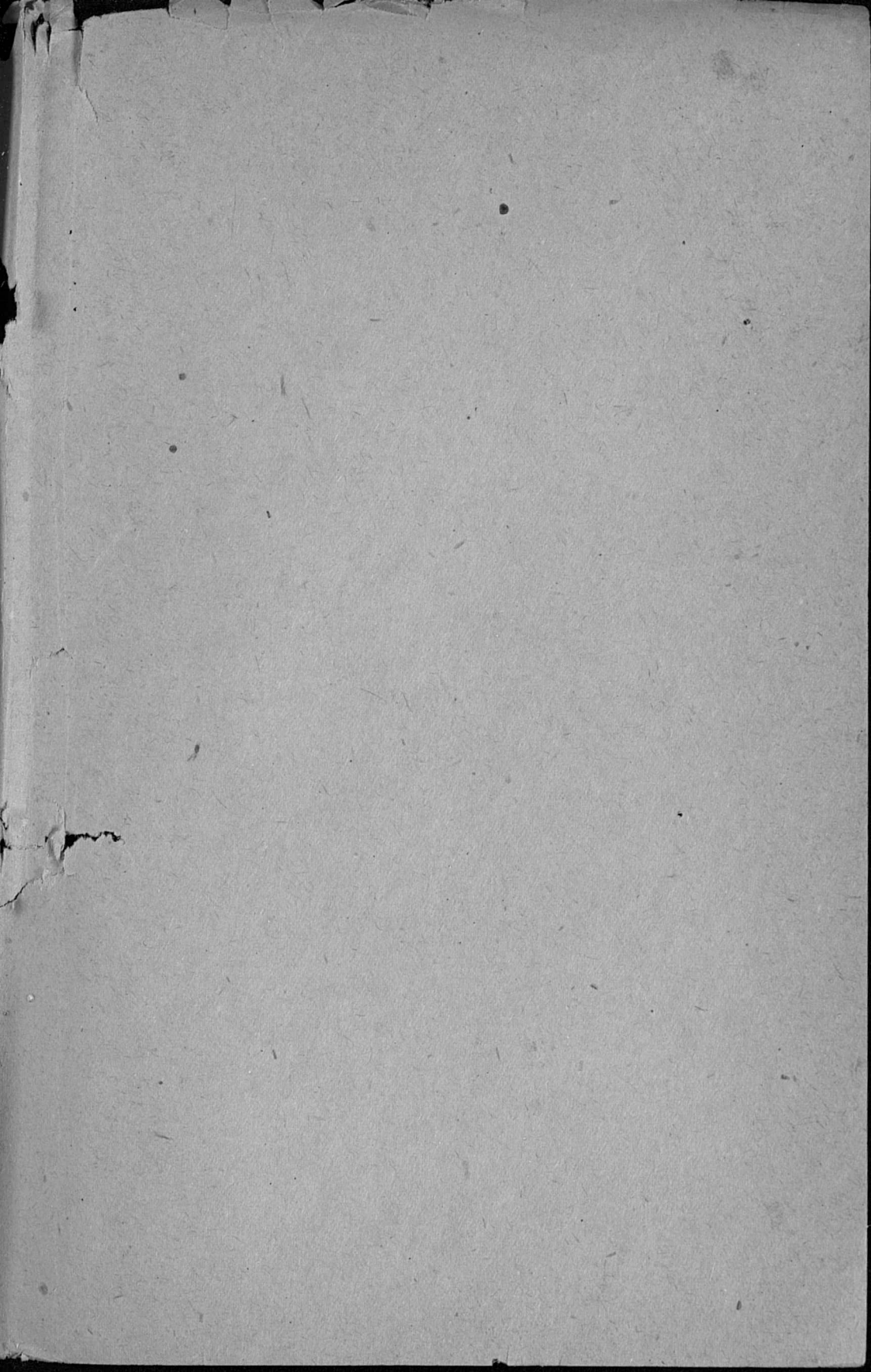
Сөмын Сталин јортмыс 6 условјөсө олөмө пөртөмөн
да тајө меропријатјөјассө олөмө нуөдөм обеспечитам фер-
маъаслыс да колхозъаслыс ужсө перестроитөм, јонмөдам
колхозъасөс котыртчөм да овмөс боксаң, нөшта јонжыка
лептам товарностсө МТФ-ъаслыс, колхозъаслыс.

ЖУРНАЛЫГ

Листбөк.

1	Возкыв пыдди	3
2	Кызі молочно-товарној фемајасын организујтны уж	11
3	Производственној план лөсөдөм	12
4	Уж организујтөм	12
5	Бригадајас организујтөм	15
6	Ферма пыцкын пыцкөсса распорядок	16
7	Обязанностјас бригадаын ужалыејаслөн	17
8	Сделној уж организујтөм	18
9	Кыз организујтны да лөсөдны уждон ужалыејаслы кук ферма- јасын:	21
10	Премірованнө	24
11	Производственној совещаннојас	24
12	Соцордјисөм да ударничество	24

Инд. № 4882



донус 35 УР

38607

Коми-3
3-1663