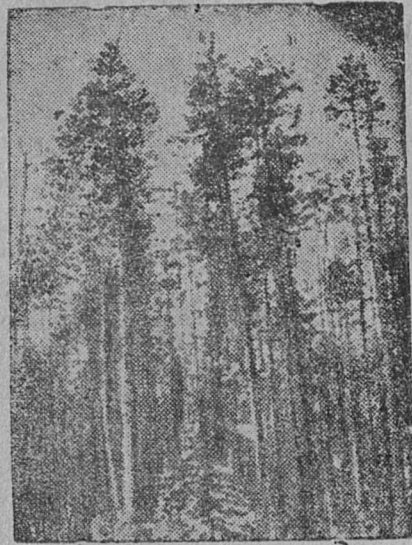
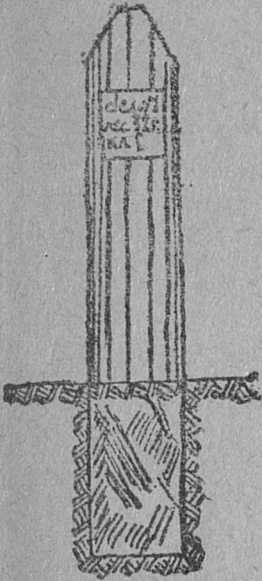


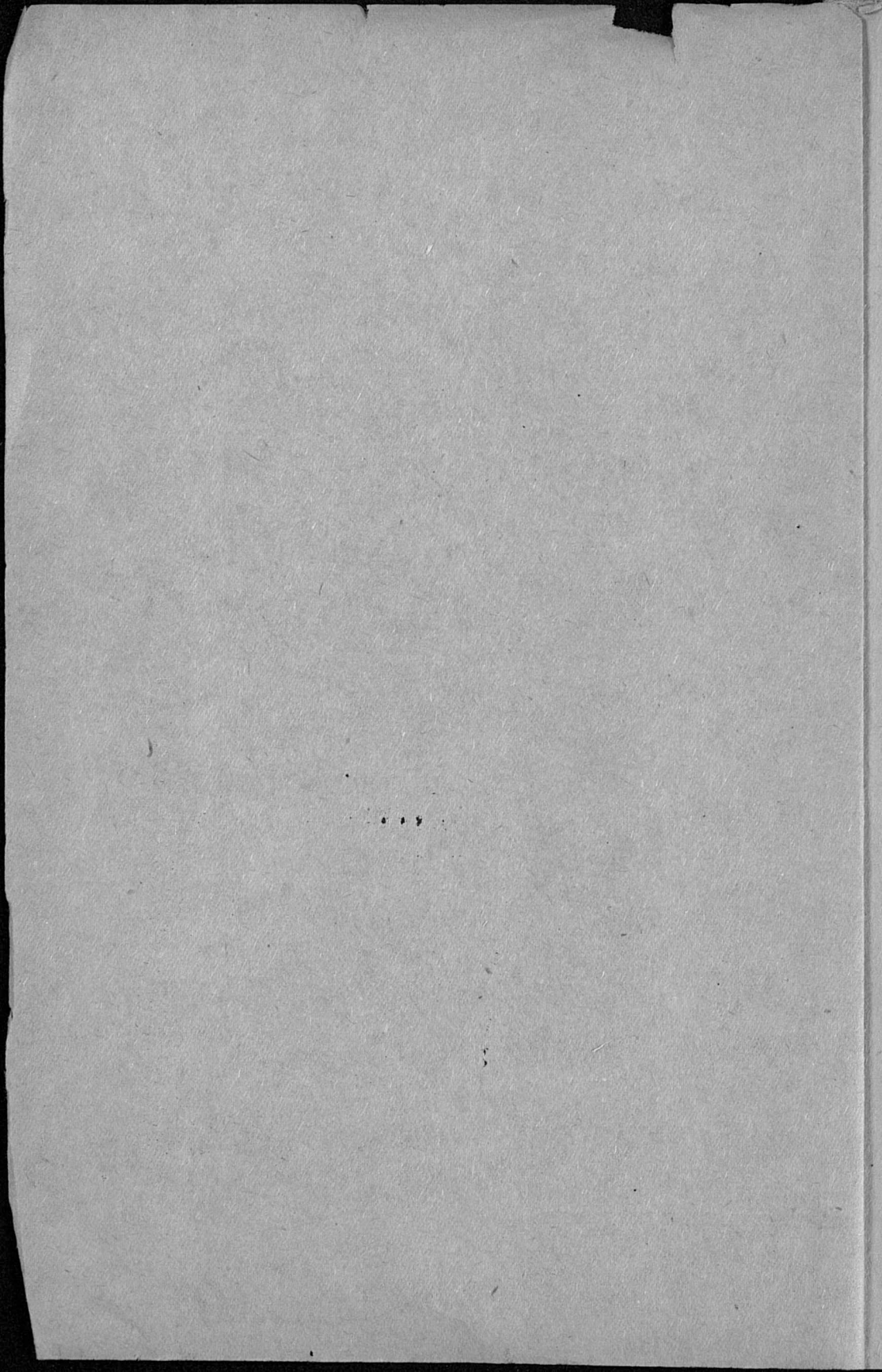
МАЈБЫРОВ

КОМИ ГОСИЗДАТ

КЫҢИ
ВУНДАВНЫ
ДА
ТАКСИРУЈТНЫ
ЛЕСОГЕКАЈАС



1 9 3 3



Коми-3

3-1615

Лесовод АЛ. МАЛЫРОВ

КЫҔИ ВУНДАВНЫ
ДА ТАКГИРУЈТНЫ
ЛЕСОГЕКАЈАС

Г.П.Б. в ЛНГР.
Ц. 1933 г.
Акт № 378

КОМИ ГОСИЗДАТ
СЫКТЫВКАР
1 9 3 2

**Ал. Майбыров. Как отводить и
таксировать лесосеки.**

Издание № 141. Тираж 3000.
Уполномоч. Облита № А—1187
Заказ № 1545.

Сдано в набор 27/ХП-32 г.
Подписано к печати 10/П-33 г.

Редактор М. Доронин.
Тех. редактор А. Киселев.

ВОЖЫВ

Војвыв крај Сöвет Сојуз пыщкын вөр запас серы сулалö медсапервоја местаын.

Вөр — озырлун Војвыв крајлөн.

1927 вогаң, „Комілес“ организујтчöмсаң, вөр овмöс-ын воім зев ыжыд вермöмјасö. Важ пöрајас дырји капиталистјас пуктылісны став вынсö, медым ңе лезны војвывса вөр овмöс кыпалöм. Најö важөн Војвыв крајыс вöрсö лезлісны зев омöла. 8 міллон куб. метрыс вылö ңекор ез лезлыны. Вөрлезöм да кылöдчöм механіфірујтöм јылыс весіг ез і мөвпыштыны. Став вöрсö Војвыв крајыс, а медса-ңын јона Комі областыс нулісны бöрјöдлөмөн, медбурсö да медкызсö (выборочнöј да прісковöј рубкаөн). Тақікөн містөмжык да посңи вөр коллісны безпрізорнöјөн.

Сöвет Сојуз, вөр националіфірујтöм бöрын (став вöрсö Октабрса революціја бöрын вöлі сетöма государстволы) пуктіс могөн заводітны лезны вөр плановöја да механіфірујтны вөрлезöм. Правілнöја вөр овмöс лөсöдöм да сјјöс механіфірујтöм могыс, колö сетны вөр овмöслы бур, квалифіцірованнöј ужалысјасöс, лесоводјасöс, лесотехнікјасöс, лесатнікјасöс да с. в. 1927 војасöң вөрлезöмын вескөдлысјас лесатнікјас да мукöд адміністратівнöј техническöј персонал вöліны бокыс локтöм јöз, комі специалистјас да руководітелјас вöліны зев-на ещäөн. Öнi сувтöдöма могөн — велöдны вескөдлысјасöс меставывса вөрлезысјас пыс да лөсöдны националнöј кадр. Зев ыжыд значеннö кутö техническöј персоналлыс да вөрлезысјаслыс квалифікаціјасö кыпöдöм. Тајö ңыганас ме көсја сетны комі лесатнікјаслы, леснікјаслы, прорабјаслы да мукöд адміністратівно-техническöј персоналлы жеңідікаөн, кызі лөсöдчö лесосекајас вөрлезігкежлö да кызі төдмав-

КОМІ ОБЛАСТСА ВӨР—СОЦИАЛІСТІЧЕСКОЇ СТРОІТЕЛСТВО ВЫЛӨ

Основнөй вөр Коми областын: пожом, коз да н-ја— став вөр пышкас 87,6% мында. Бур качества экспорт- нөй вөр сетө областы да крајлы бур условјө кыпөд- ны вөр обрабатывајтан да п-м-тан промышленн-ст. Ва- жөн капіталіст-јас пуктылісны могөн бостны унжык ба- рыш, ез төждыслыны бура вөр овмөс сувтөдөм да вөр- лежом механизирујтөм вөсна. Вөрлежан участок-јас (де- ланка-јас) вундавлісны уналаө, кушөм с-стема оз вөлі сет механизацијалы туј, керавлісны вөрсө бөриөдлөмөн. Тащөм капіталістическөй с-стема нога керпөрөдөм ез сетлы туј Војвыв крајын механизирујтны вөрлежом. Вој- вылын вөр овмөс паскалөмыс мунліс помещік-јас да лесовлад-елеч-јас колөм серті, а налөн могыс вөлі сөмын, медем ескөн бостны унжык барыш.

СССР в-твоста планөн, Војвыв крајөс индустриализи- рујтөм могыс, цар дырса с-стемаөн (кызі некытчө шог- мытөм) ужалөмлы вөр овмөс течөмын, пуктіс пом да сувтөдіс могөн: обеспечитны областөс да крајөс древе- с-наөн, сетны условјө Војвыв крајөс индустриализируј- төм вылө да паскөдны вөрлежан программа, вөр овмөс механизирујтөм под вылын.

Крајком доклад куза ВКП(б) ЦК шуис: „Војвыв крај- ын в-твоста план помаліг кежалө вөрлежом вайөдны 60-65 млн кубометрөз. Тасаң гөгөрвоана, кушөм төдчана крај- увса овмөсыс ставсојузса овмөсын да кушөм гырыс мог- јас сы вылө пуктөма вөрлежомын. Вөр овмөс нуөдөм-ку- за партија да правітелство ыжыд на-еја кутөны Војвыв крај вылө. М-јан ем став вын да став условјө тајө мог- сө олөмө пөртны. Правітелство да партија сувтөдөны могөн лөсөдны вөр дөрын ужалыс робочөй кадр. Вөв- лытөма быдмөны вөрлежом, вөрп-м-тан, бумага вөчан,

хімічэскай да мукод пөлос заводжас, тајо короны став
робочойлыс да інженерно-технічэскай роботыкжаслыс
сёлөмыс кутчисөмөн бура тыртны вөрлежан план. Міжан
өні сувтөдөма мөгөн абу сөмын паскөдны вөрлежөм, а
сыкөд щөщ і бурмөдны вөр овмөс лөгөдан ужжас. Лежөм
вөр 100% вылө іспөлзүйтөм мөгыс өнөз вөлі омөла-на
віжөдлөма, сы понда 60% мында пөрөдөм вөрыс кол
лі сісмыны муас, сөмын 40% мында кыскылісны керјөн.
Мөд вівтоса план пуктіс мөгөн: пөрөдөм вөр іспөлзүйт
ны 100% вылө. Хімічэскай заводжас паскөдны. Вөрпімі
тан, бумага вөчан да хімічэскай заводжас паскөдөмөн лөс
условіјө Војвыв крајөс індустріаліжүртны да петны гы
рыс вермөмјасөн соціалізм стрөйтөмын.

ВӨРЛӨН БЫДВОГА СОДӨМ (БЫДМӨМ) ДА МЫЈДА КЕРАЛӨНЫ

Быд во пу содө куҗтаөн і кызтаөн, тајо і шусө прі
ростөн (содөмөн). Вөрлөн быдвоса содөм Војвыв крај
ын лыддыссө быд гектар вылө 1,5 к/м шөр рајонын да
0,4 к/м војвывла дорын, Комі областын. Шөркоддем
содөм крај паста гектар вылө — 0,7 к/м, лібө 32000000 к/м
Плановөја вөр овмөс лөгөдөм крајлыс да областлыс ко
рө, медым вөлі төдмалөма, мыјда шөркоддем содөм
пулөн (да став вөрлөн) да мыјда важ пөрыс (перестөј
нөј) вөр, кодөс колө керавны регыдја кадөн. Област
паста арлыдөн вөр јуксө ташөм прөчөнтјасөн: 1) том
вөр (80 арөсөз) — 8%, шөркоддем вөр (160 арөсөз)
— 21%, гырыс да пөрыс вөр (160 арөсыс вылөжык) —
71%. Татыс тыдалө, мыј област паста јонжыка гырыс
да пөрыс вөр. Мі төдам, мыј Комі областын 1930 воәз
вөр кералөм мунліс бөрјөдлөмөн, керавлісны сөмын гы
рыс вөр, коді практөкүйтчө на міжан і өні. Бөрја војасө
кутіс содны јуасөмјас (спрос) посні вөр вылө, мыј пон
да і лөгөдөма дорвыв кералөм да условнө дорвыв ке
ралөм, медым ескөн деланкаыс іспөлзүйтны став гырыс
-пөрыс (крупнотоварык) да том вөр (мелкотоварык).
Дорвыв кералігөн керассө вөр 16-12 саңтөметра кыз
тасаң, условнө-дорвыв кералігөн — 22 см. кызтасаң да бөр
јөдлігөн — 26 саңтөметр кызтасаң.

1930 воын ми керавлім 95%, мында вога пріростыс, а 1931 воын кералөм панјис пріростөс 17% вылө. Вөр-лезөм јонжыка кутіс содны 1927 вогањ. 1913 воын шөр-код-дема гектар вылыс вөлі кералөма 0,139 к/м, 1930 воын — 0,341 к/м, а 1932/33 воын мијанлы ковмас керавны 1,2 к/м быд гектарыс не ешажык.

Тажө лыдпасјас петкөдлөны, мыј 1930 воөз вога со-дөм сертис кералөмыс вөлі јона ічөт. Серт, тајө колөм пріростыс быд во чукөрмыліс, та вөсна і мијан област-ын унжыкыс гырыс да перестојнөј-пөрыс вөр. Пөрыс-перестојнөј вөр сулөдны вөрын абу выгөднө: пөрыс вөр качествоөн омөлтчө да регыджык сетчө быд пөлөс вјсмөмлы. 1931 воын кералөм пріростсө панјис 17% вы-лө. Сіјө содөмыс лоі чукөрмөм перестојнөј да пөрыс вөр кералөмон, мөд-кө, пөрөдөм пулыс [древесінасө іс-пользүтөма 100% вылө.

ВӨР КЕРАЛАН МЕСТАЈАС ЛӨСӨДӨМ

Вөр обрабатјан промышленностлөн паскалөмыс Војвыв крајын востө выл вөр участокјас да щөктө төд-масны вөр запасјасөн, медым кералөм вөрыс вөлі шог-мана. Важнога вөрөвмөс лөсөдан уж (лесоустројство) өніја кадөз ез вермыс сетны тырмымөн колана матер-јал, кодјас колөны план лөсөдөм вылө. Өніја кадө, ме-дым сетны бур, тырміз материал вөр промышленностлы, вөр ужалан план колө вөчны сіз, медым, ічөтжык вын пуктөмөн да ешажык сөм вјзөмөн, регыдја кадөн тырт-ны сіјө плансө. Медым вөчны мөд вјтвөса план вөр овмөс куза, колө төдмавын стројевөј ресурс (вөр запас) сіјө площад вылыс, көні кутас мунны заготовкаыс та-јө первојја вјт вөнас. Та вөсна вөр прөмышленност вөзын пуктөма мог, вылногөн сувтөдны вөрүстројтан уж, быд вөрпромхозын төдмавын вөр запасјас, первој-ја вјт во кезлө да вөчны тајө материал сертис вјтвөса план вөр пөрөдөм куза.

Бура сувтөдөма вөрөвмөсөн шусө сещөм овмөс, кор вөрөыс позө бөстны медыжыд докод да медым тајө до-кодсө бөстігөн ворыс ез чін, ез быр. Комі областын, сіз-жө і крајын вөр запасјас төдмөдөм могыс мөд 5 во-га план тыртөм вылө заводітчіс первој војас-на. Трест

„Комітес“ 1932 воын тајо уж выло мөдөдаліс вөрпром-хозјасө специалістјасөс (лесоустроітелјасөс), кодјас ну-өдісны тајо гожөмын вөраін запас төдмөдан уж да ку-тасны вөчны вөружалан план мөд вīt во кешлө. Вөр-ужалан планыс кутас петкөдлыны уна-ө быд во керавны торја участокјасыс да кушөм сортіментјас, ыжыдө мес-та вылын, кызі керавны, кызі мехаңизірујтны вөрлезөм, кызі нуөдны строітелство да с. в. Тајо ужыс зев кола-на да-вывті ответственнөј, код выло кутас пыксыны став вөрлезан ужыс. Партијалөн да правітелстволөн пунктма мөгөн, мөд пјатіметка помалігөн мехаңизаціја вайөдны 75%-өз. Мехаңизірујтны вөрлезөм позө сек, кор лесосекајас да феланкајас лооны чукөрын, медым өтік туйөд, өті пөлөс стрөітелствоөн нуөдны вөрлезөм-сө не өті во, а уна во, коді јона чінтас вөрлыс асдон-сө, а мөд-кө, вјзтас уна робочөј вын. Вөр феланкајас лөсөдігөн кыз лесоустроітелјас, сіз-жө і лесоводјас уж-сө нуөдоны вөрлезан план серті.

Медвоз төдмөдны кызі керавны: уна-ө дорвыв, услов-нө дорвыв да уна-ө бөрјөмөн. Сы бөрті төдмалөны, ку-шөм сортіментјас да уна-ө петөны быд пөлөс нога ке-ралөм дырјі, сесса төдмавсө, ыжыд-ө места колө торјөд-ны: дорвыв, условнө-дорвыв да бөрјөмөн кералөм вы-лө. Тајо мі вермам төдмөдны, бостам кө вога задан-нө леспромхозлыс, коді, шуам, лоө 100000 к/м, та піыс 60000 к/м крупнотоварњік (піловочњік, стројевөј, шпал-њік) 15000 к/м баланс, 10000 к/м пропса, 15000 к/м пес. Вөрлезан лыдпасјас серті да возвыв төдмөдан (пробнөј) лыдпасјас серті позө төдмавны, кымын прөцент дор-выв кералігөн петө крупнотоварњік, баланс, пропса, пес. Дорвыв кералігөн піловочњік петө 60% да мелкотовар-њік (баланс, пропса, пес) — 40%. Мелкотоварњік заго-товітігөн 25000 к/м вермас сіјө-жө лесосекаыс сурны крупнотоварњік 60% общөј запассыс, коді лоө 37500 к/м. Тајо лыдпасјас куза мі адзам, мыј дорвыв кералөмөн лесосекаыс мі вермам заготовітны крупнотоварњік 37500 к/м, а міјанлы колө 60000 к/м, 23000 к/м выло лоас корсны выл феланка условнө-дорвыв кералөмөн лбө бөрјөмөн керавны.— 26 саңтіметрсаң. Песвөрлы торја лесосекајас вундыны оз ков, сы вөсна, мыј тајө-жө лес-

секајассыс пес вөр сурō тырмымōн. Пес лезан лесосекајас вундыссōны сек, кор сы вылō ем торја заданњō торја участокын, кōн оз мун њекущōм заготовка.

Лесосекајас лōсōдōм бōрын леспромхоз бердын чукōртчыссō производственнōј совещањō, кōнi тōдмōдсō став сōветскōј общественностсō да производственнōј аппаратсō сiјō местајасōн, кōнi кутас мунны отвод да кōнi кущōм ногōн да кущōм воын лōсōдōма керавны. Тајō лесосекајас лōсōдōм куџа да производственнōј совещањō шуōм куџа лесосекајас јуклыссōны деланкајасō, кодјассō јуклōны лесоводјас, технiкјас либō леснiкјас-лесоводјас индалōм да велōдōм сертi.

КЫѢИ ДЕЛАНКАЫГ ТōдМАВГō ВōР

Вōр площаџ тōдмалōм. Деланкајасыс, кōнi кутас мунны заготовка, уж заводиттōџ колō: а) деланкаыс лыффыны керавны поџана став пусō, б) тōдмавын вōрсō пробнōј площаџјас видлалōмōн.

Пу лыдōн тōдмалōм. Пу лыдōн тōдмалōм нуōдчō бōрјōмōн керасiгōн. Став шогмана пусō пасјалōны, быд пуō пунктōны № да клејмитōны.

Керлыдōн тōдмалōм. Керлыдōн вōр тōдмōдōм мунō сек, кор пōрōдōны кос вōр, сiџ-жō, кор ещанкаоң лезсō торја заготовитысјаслы. Быд лезōм керлыс тōдмōдōны кызта, куџта да јона-ō бур, јона-ō шогмана (качество).

ЛЕСОСЕКАЈАС ДЕЛАНКАЈАСō ЈУКЛōМ

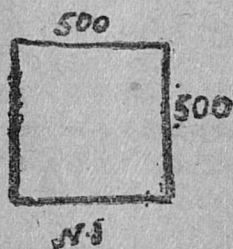
Леспромхоз лōсōдōм сертi, меставывса участковōј лесоводјас, сылōн отсасысјас либō најō велōдōм сертi леснiкјас, мај тōлыссан заводитōны лесосекајас јуклыны деланкајасō. Участковōј лесовод, медым ас пōраō да бура нуōдны тајō ужсō, вōрō кайтōџ чукōртō аслас участокыс став леснiксō, отсасысјассō, сетō налы чорыд индōдјас, велōдō, кыѢи нуōдны деланкајасō јуклōм. Уж вылō петтōџ јуксōны партијас вылō, быд партијалы сетсō торја заданњō. Быд партијаын јуралыссыс мед вōли лесовод либō технiк. Деланкајас вылō јуклōм колō

помавны август толыс кезлө, лөсөдөм (обработатом) материалсө модөдны леспромхозө сентябр 15 лун кезлө.

Ыжыдөс-ө овлоны деланкајас

Быд лесосека јуклыссө деланкајасө сы вөсна, медем кокниджыка да буржыка төдмавны вөр запас, а мод-кө, мед лөсыджык нуөдны торја бригадаслы керасөм, а сесса і кокниджык төдмавны, уна-ө колі керавтом вөр.

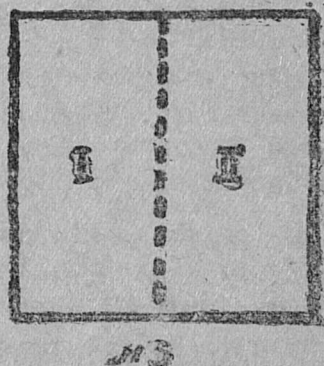
Деланкајаслөн ыждаыс лөсөдчө сы серті, кушөм ногөн кутас керассыны местаыс. Лөсөдчө сизі: дорвыв кералігөн—25 гектарнөјөс мибө 500×500 м. Бөріјөмөн



1-öd серпас



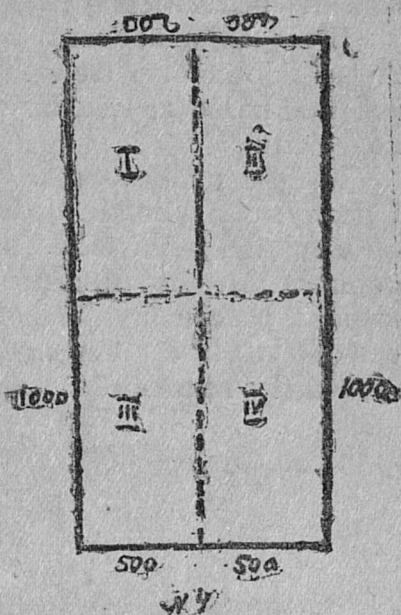
2-öd серпас



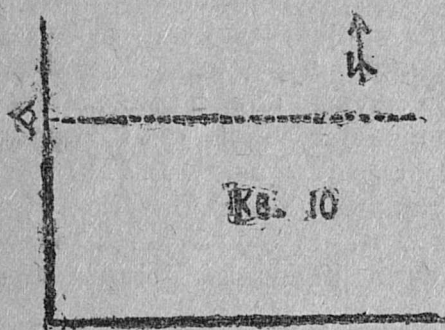
3-öd серпас

дырји—500×1000 да 1000×2000 м. Медем буржыка төдмавны вөр запас да торјөдны керасанін торја бригадаслы, деланкаыс вундавсө клеткајас вылө—50-22 гаөч. Деланкалыс паста да кухта колө лөсөдны өтпаста 500×500, 1000×1000 да с. в., а өтпастаөн кө оз поч, колө лөсөдны: 250×1000, 500×1000, 1000×2000 да с. в. Такерујитігөн, деланкаыс-кө гөгөр өтпаста, бокыс сылөн жеңыджык, муно ешажык вын. Кушмөс деланка локжык кералігөн да кыскалігөн. Деланкалөн кухта ногыс мед вөлі лунө-војө (кызі петкөдлөма 1,2,3 да 4 № серпас вылын). Деланкајас мода-мөдыс торјөдлөны төдчана вичірсөн, лөсасјасөн (завескаөн) і столбјасөн, коді сув-төдсө деланка пелөсјасас.

Візірка кералом. Візірјас лооны деланкајаслөн гра-
 нычајасыс. Первој заводітан местасањыс, технык індом
 куца, робочојјас мерајтöны куцтасö, шум, 1000 метр, да
 тајö местасањыс технык сетö
 інструментөн (гініометрөн, ком-
 пасөн, еккерөн) візірлыс на-
 правленьö да щöктö сувтöдны
 кујім вешка (5-д серпас). Тајö
 кујім сувтöдöм вешка куцаыс
 лесныкјас робочојјаскöд кера-
 лöны візір. Вешкајас сувтöд-
 чöны öтк вескыд віз вылö,
 кор візöдан öтi вешкасањ му-
 кöд вылö, мед ставыс сулалö
 ны зкöз öтк віз вылын, кызі
 öтi вешка. Вешка сувтöдлыс
 мед вöлі опытној леснык лі-
 бö робочој. Вешітчыс, технык
 сетöм візсањ, сіјö-жö направ-
 леньöөн мунö 30-50 метра да
 сувтöдö ассыс вешка, сіјö віз
 вылö-жö, медым аслас вешка-
 ыс лоі бурещ воцза вешкајас
 вестас. Мед візірка нуöдны



4-öd серпас



5-öd серпас.

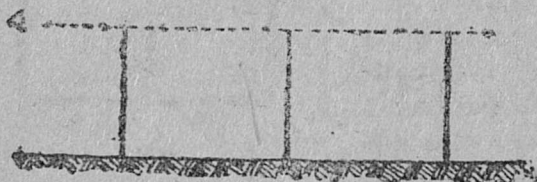
вескыда, вешітчыс сувтö
 вешкајаслы паныд да сув-
 тöдö вешкасö. Вешка саш-
 кытöз (сувтöдтöз) сіјö
 вешкасö вешталö вескыд-
 вылö да шујгавылö сетчöз,
 кытчöз сылы оз сур сіјö
 точкаыс, кор вым сувтöдöм
 вешка тыртас візöдігөн
 став воцза вешкајассö. Ве-
 шка сувтöдöм бöрын ве-
 шітчыс мунö бара воцö
 30-50 м. да сіз-жö корсö
 вескыд віз, сувтöдö веш-
 ка да с. в. Вешкасö сув-
 тöдöм бöрын робочојјас

пөрлөдөнү пујас да кералөнү кустјас, кодјас сурөнү вескыд виъ вылө (виъир вылө). Виъирка вылыс пујас пөр-
лөдлөм бөрүн виъиркалы колө лоны југыдөн, чистөјөн,
медым һиөти мешајтчыс пу һи мыр ез вөв.

Виъиркалөн пастаыс колө лоны 0,5 м. һе паскыджык.
Пујас пөрөдчөнү селанка пыщкө, кералөм пулөн мыр-
јыс мед коліс жеңыдык, медым ез мешајтчы таксірујтгөн
кок улын.

Кушөм колө вешка. Вешка перјыссө (вөчсө) пожом
і козпуыс. Судтаыс колө лоны вешітчыслы мусаңыс да
сінмөз, мед вешітгөн поъө виъөдны вешка јывтi. (6-d
серпас). Медым буржыка тыдаліс вешітчыслы вешка,
кырссө јывгыс кулөны да помсө јостөны. Вешка колө
вескыд да һе кызжык 4 саңтиметрыс.

Кызи вешітгөн орјөдны пујас. Вешітгөн частө
виъ вылө сурө
зев кыз пујас,
кодөс пөрөдны
лоө зев дыр дај,
медым бурпу һе
щыкөдны, частө
лоө ташөм пујас
кыщовтны (орд-
јыны). Медым һе
кежны вескыд ви-



6-өд серпас

чыс, орјөны ташөм ногөн: пујас вотөз, кујим-һөл
вешкасаң вескыд вылас мбө шујга вылас (кодарас
лөсыджык кежны), сувтөдсө шуам көт 5 метра сажө
отсасан (вспомогательнө) вешкајас, код куъа керассө
первојја виъирлы ортчөн мөд виъир (7 d серпас). Тајө кујим
вешка куъа сувтөдчө пу сажөзыс 3-4 вешка да кујим
вешкасаңыс сiјө-жө мераөн 5 м. сувтөдчө бара вешка
первојја виъ вылө, код куъа вешітчыс бара муно
возө.

Кыз пујас по-
чө орјөдлыны і
компасөн мбө ін-
струментөн (гиңи-
ометр, буссол да
мукөд). Кор ви-

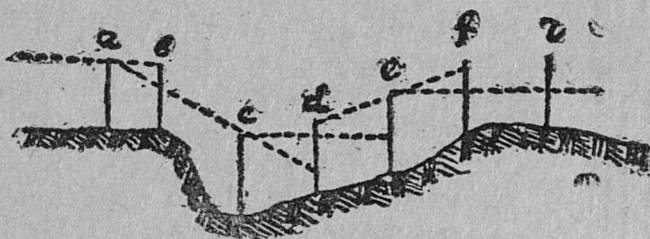


7-өд серпас

вірка воас кыз пуо, сек сувтöдчö пу мöдарас инстру-
мент да сетсö вым ліңіа сіјö-жö направленьöөн.

Кызі вескыда вііркаавны рövјас, гуранјас

Вііркајас вундалігөн зев шоч деланкаö оз сурлы шорјас, јујас, коді муно логјасті. Зев шöкыда овлö, мы тaјö логті вешітігөн, вешітчыс вескыд віісыс кежö. Медым тајö логсö вешітігөн не кежны бокö, колö вешітны öтi вешкајывсаң мöд вешка дiнö, шуам, а, в, с, d да вешка „с“-саң d, e, вешка „d“-саң e, x да „e“-саң x, ч (8-d серпас).



8-öd серпас

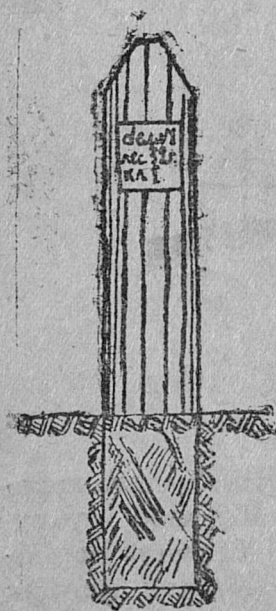
Вііркајас мерајтöм

Сделанкалыс куыта да паста (площад) віірка кералöм бöрын колö мерајтны сталнöј лантаөн лібö руметкаөн. Мернöј ланта овлö 10 да 20 метра куыта. Регыд-жык муно мерајтчöм і буржык лооны вііјаслөн мерајас 20 метра лантаөн мерајтігөн. Мерајтчігөн колö кык робочöј: öтiк робочöј муно војас, кутö кіас öтi помсö ленталыс да 10 тув, кодјасöс сујалöма сталнöј кыщ пыщкö. Мöд робочöј кіас кутö ленталыс мöд помсö да öтiк сталнöј кыщ. Војаа робочöј нуждöö віір куыта ланта, сащкö ланта помас öтiк колышок да муно бара војö сетчöз, кытчöз бöрса робочöјлөн ланта пом оз во бöрја сащкöм тувјöз. Секі војаа робочöј сащкö бара öтiк тув, а бöрса робочöј нещыштö тувсö да течö аслас сталнöј кыщö. Тазі тајö робочöјјас мерајтасны сетчöз, кытчöз војаа робочöјлөн оз быр даснан тувыс, а бöрсалы оз во кіас став дас тувјыс. Тајö дас тув бырöм бöрын лоö мерајтöма 200 метра $(10 \times 20) = 200$ м. Бöрса робочöј

10 тувсö бара сетас возда робочöјлы да мерајтöны возö. Мерајтны колö точнöја 0,1 метраöз, вескыд виэ куэа (виэрка вывти), лента вöлі мед век зелöдöма вескыда. Быд бок мерајтöм бöрын, сен-жö меставылын гижсö тетрадö мералыг лыдсö (серпас № 4).

Феланочнöј столбјас сувтöдöм

Быд феланка пелöсö, сја-жö клеточнöј виэркајас помö сувтöдчö сурјас 12-20 сантимера кызта. Сурја колö сувтöдны зумыда, медым вöлі муö сурјома 0,4—0,5 метра да му вылын тыдалан 1-1,25 м. Жеңыд сурјас мијан војвыв рајонын оз тујны сы вöсна, мыј төвнас жужыд лым вöсна заготовка дырји керасысјас феланкајас оз адыны. Сурја сувтöдчö пожом либö козпубыг. Кырсö колö волны. Сурјаö гижсö краскаөн феланкалыг номер, лесосекалыг во. Клеточнöј сурјаö гижсö клеткалыг номер: кл. № 1, кл. № 2 да с. в. феланочнöјö: фел. № 1, лес. 1933 во. Гижны колö бура, медым вермасны лыддыны быдөн да непременно краскаөн (медбур сöдөн). Феланкалөн номерјас нуöдсö быдво вылыг да быд кварталын аслас номерјас, поэö нуöдны вöр участокын став кварталас (9-d серпас).



8-öд серпас

ФЕЛАНКАБЫГ ПУЛЫД ТÖДМАЛÖМ

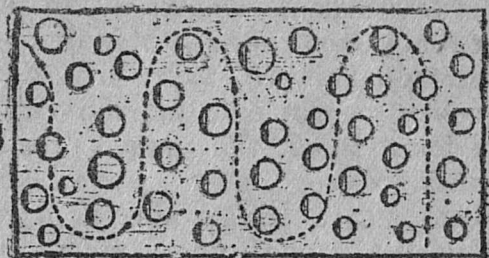
Феланкајас вундалöм бöрын меставылын пырыстöм пыр-жö заводитöны тöдмавны пу лыд (запас), сылыг качествосö, быд феланкалыг торјөн. Пу лыд тöдмавсö феланкабыг быд пу лыддымөн да пробаяс серти.

Быд пу лыддым (сплошнöј перечот)

Сплошнöј перечот дырји феланкабыг лыддыссö да нерајтсö став пуыс отпускнöј размерсан, кушöм кызмасат керавсö—дорыв кералигөн 16 сантимерасаң,

условнӧ — дорвив кералӧм дырјі—24 саӧт. Пу лыд да кызта тӧдмалігӧн, деланкаыс мед ӧіті пу ез кол мерајттӧг, но і медескӧн ез сур ӧтік пу кыкыс. Кык пӧвсӧн пу мерајтӧмӧн лібӧ пу колӧмӧн он вермы тӧдны збылвылӧ уна-ӧ запас. Медым оз кол ӧітӧк пу мерајттӧг, оз сур кыкыс, мерајтӧм бӧрын колӧ вӧчны лӧсас (затеска) да медым лӧсыштӧмӧныс (затескаыс) тыдаліс бура, вӧчӧ кодаркӧ

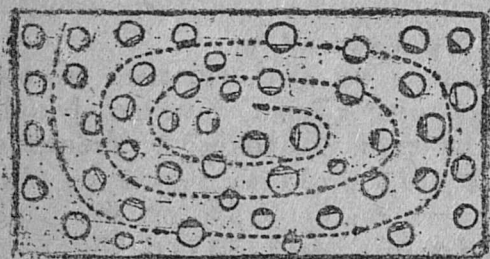
ӧтар боксаӧ—лунвивсаӧ, војсаӧ лібӧ му кӧд боксаӧ. Медым ӧіті пу оз кол мерајттӧг, мерајтігӧн ветлӧдлӧны ӧтік нырӧн (направленӧӧн)(10d серпас), заводітӧны ветлыны векӧыджык боксаӧ. Міјан вундалӧм деланкајас ун



10-ӧд серпас.

жыкыс овлӧны векӧыд бокӧн лунӧ-војын. Сіҕ-кӧ, мерајтны колӧ заводітны војла дорсаӧ лібӧ лунла дорсаӧ

да ветлӧдлыны асылӧрытылӧ. Пӧзӧ лыддыны деланка гӧгӧр бергалӧмӧн векӧыдӧк полосаӧн да помавны деланка шӧрас (11-d серпас).



11-ӧд серпас

Тащӧм перечот, кор деланкаыс лыддысӧ став пусӧ, шусӧ дорвив пу лыддӧмӧн Пу лыддӧм нуӧдігӧн

партіја організујтчӧ кык-кујім мортыс.

а) Партіја кык мортыс: ӧті мерајтӧ пулыс кызта, тӧдмалӧ качество да вӧчӧ пуӧ пас (затеска), мӧдыс гӧжӧ перечетнӧј тетрадӧ мерајас.

б) Партіја кујім мортыс: ӧтік на піыс мерајтӧ вілкаӧн пулыс кызта да тӧдмалӧ пулыс качество, мӧд вӧчӧ затескајас мерајтӧм пујасас, а којмӧд гӧжӧ.

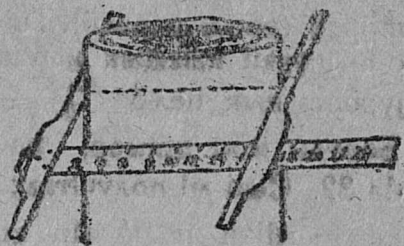
Кык морта партија озжык практикүйтчы сы понда, мыј пу мерајтыс јона отнас музö, а сы понда вöчö уна öшбкajas качество тöдмалигөн. Гижигөн бланоксö колö кутны картон либö фаъера вылын, медым ез рожавлы. Бланокö колö гижны мичаö, прöстöј карандашөн. Нөкор оз ков вöрын гижны химическöј карандашөн сы понда, мыј зеригјасөн, асја лысвајас дырји тетрад i став гижöд вермас марајтчыны. Быд пу мерајтöм бöрын мерајтыс горöдö гижылы, кушöм пу мерајгö, кызта да качество (делөвöј, дровјаннöј). Мерајтыс горзö тази: „пожöм, 24, здоровöј; коз, 16, паут; коз, 20, здоровöј“ да с. в.. Кор перечот вылын öтiк партија ужалö уна лун, то мерајтчыс зев јона музö, та понда гижыскöд сорнiөн, мершик горöдö сöмын „паут“, а пуыс-кö здоровöј, сылыс горöдö сöмын кызта. Шуам көт, мерајтыс горöдö тази: „пожöм, 28 (гижыс уговор серви тöдö, мыј сiјö здоровöј), пожöм, 24, паут; коз, 20, паут; коз, 24“ да с. в. Лöсас вöчсö кокныдiка, медым сöмын тöдны, мыј тајö пуыс мерајтöма-нын. Пыдöз (пуöзыс-јажöзыс) лöсыштны оз поз, сы понда, мыј унаыс овлö—лыдöдöм бöрын заготовка заводiтöны во, кык, кујим бöрын. Ми тöдам, мыј торјөн-нын козпу лöсыштöм бöрын регыд заводiтö сiсмыны, мöд-кö, лöсалöм пуö регыджык кутчiсö быд пöлöс вiсöмјас.

Лентаөн пу лыдöдöм.

Медым регыджык тöдмавыны пу лыд, ешажык'вынөн, деланка вылыс пу лыд бостöны сöмын кыммыкö јукöдыс пробнöј местајасыс лентаөн лыдöдöмөн. Лентаөн лыдöдöм нуöдигөн, медјона колö вiчöдны, мед бура вöли тöдмöдöма деланкалыс паста да кузта, а сiз-жö i сiјö јукöдлыс, кытыс көсјим лыдöдыны. Лентаөн лыдöдöм шусö сы вöсна, мыј лыдöдöны сöмын вiчiрка пöлөн 5-10 метра пастаыс. Тази лыдöдигөн бостчö луна воја вiчiрка, кодыс кузжык. Лыдöдыссö став луна-воја вiчiрка пöлөн 10 м. пастаыс. Торја јукöдыслыс пастасö нөкор оз поз тöдмавыны куш сiнмөн вiчöдöмөн, а колö мерајтны 5 либö 2,33м. кузта бөдöдөн. Буржык 5 м. бөд: 2,33 м. бөдöдөн мерајтчöны сöмын сек, кор зев щöкыд подувыс да сы вöсна делö бергавны куз бөднас. Бөд колö вöчны кос пуыс (козјыс), мед вöли кокныджык мерајтчыны. Быд лыдöдöм вiч гижсö тетрадö торја номер улö.

Кызталөн шупөдјас (ступень толцины)

Важөн вöрын пулыс кызта мерајтлісны вершөкјасөн. Оні быдлаын вужөма метрической система выло. Пулыс кызта мерајтігөн саңыметра лыдөн, быд шупөдын содө воҗаа шупөдыс 4 саңыметрөн. Первој шупөд 4 саңыметра, мөд шупөд 8 см, којмөд 12, һолөд 16 да с. в. Тајө кызтасө төдмалөны влкаөн (12-d серпас). Төдмасө таҗи: кушөм судтаті колө мерајтны (1,3), мернөј влкаөн топөдөны пу, ветлан мөңејкаыс кушөм лыдө сувтас, сјө і лоө пулөн кызтаыс. Мі воҗын висталім, мыј шупөдјас содөны 4 саңыметрөн.

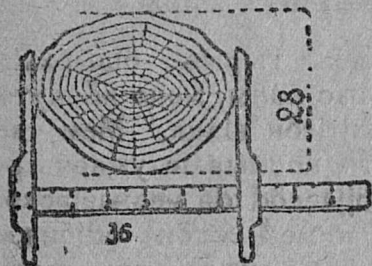


12-өд серпас.

Кыҗи пасјавны шупөдјас

Шуам көв, пулөн кызта лоі 23 см. Тајө-һин піжсө кыҗи 24 см, 26 см кызта пу гіжсө 28-d шупөдө, 30 см кызта—32-өд шупөдө да с. в. Мерајтігөн мөңејка вылынкө петкөдлө кызта: 22, 23, 24, да 25 саңыметр, гіжсө шупөд 24, мөңејка вылынкө петкөдлө кызта 26, 27, 28 да 29, гіжсө шупөд 28 да с. в.

Мыј вылаваті колө мерајтны да кыҗи мерајтны



13-өд серпас.

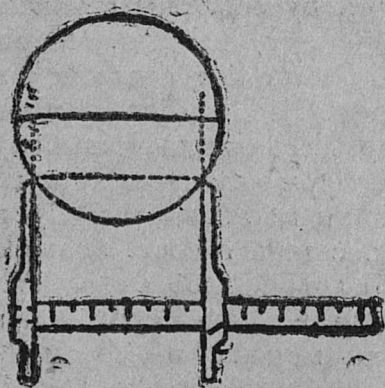
Мукөдјас чајтөны, мыј влкаөн пу мерајтны зев кокһи. Сјө абу вескыд. Мерајтчыслы колө төдны уна сјкас правілөјас, кодјасөс төдтөг вермас лоны ыҗыдөшыбкајас.

Буржыка пу выло вәҗөдлөмөн мі аҗам, мыј абустав пуыс мича гөгрөс. Унаыс овлө лолөд, мөбө отар бокыс

воргаа (13-d серпас). Овлө отар боксаң мерајтігөн пулөн кызта 36 см, а мөд боксаң мерајтігөн—28 см. Мерајтысаы тані колө төдны: 28 см мөбө 36 см, горөдны

гіжыгылы мед ескө ез ло ошыбка. Тажө пулыс-кө гіжны 28 см, лоө чінтөма запас, гіжны-кө 36—лоө содтөма. Тащөм пу пыр колө мерайтны кык ног: кызта боксаң да вөсһыдла боксаң. Тажө кык мераыслыс колө корһны шөрсө (збыл мерасө). Тажө кыкнога мералыс шөрсө корһоны тазі: кызжык мерасө да вөсһыд-іксө отлаалөһны да жүкөһны кык пелө $\frac{28+36}{2}=32$, кодөс і колө гіжны тетрадө. Бостам мөд прімер, мед міјан пулөһ кызта тащөм: 28 да 32. Секі мі получітам: $\frac{28+32}{2}=30$. Мі төдам, мыј 30 см кызта міјан пырө-һһн кызі 32 см. Сіқкө тајөс колө-һһн гіжны кызі 32 шупөда. Медым став откызта пулөһ лоіс откод-мера (а мера вісталө пулыс запас), колө төдһны мыјвылһаті мерайтһны. Откызта пусө-кө мерайтһны торја местајасті, шуам көв отыслыс мусаһыс өті метра вылһаті, а мөдыслыс 1,5 метра вылһаті, сөрт первој пуыс-лөһ кызта лоас кызжык. Мед мераыс лоө откод, шуөма мерайтһны быд пу мусаһыс 1,3 метра вылһаті. 1,3 м. вылһа бостөма сіјөһ, мед мерайтчыслыс ез ковмы копыртчы-һы һі һужөдчыһы. 1,3 м-ыс улыһжык оз поһ мерайтһны һөшта сыпөһда, мыј сыыс улысаһ пу јона друг кызө, коді бара-жө сетас ыжыджык мера (запас). Мерайтчыһы заводітігөһ колө быд мершщікы аслас тушаө вөчһны пас, кытчөһ сылы доктө 1,3 м. Тажө пас судтаті і заводітһны мерайтһны пујассө. Сөрт, медса бур да точһөј лоас, 1,3 метра-кө кутам мерайтһны бурещ куһта бедөһөһ.

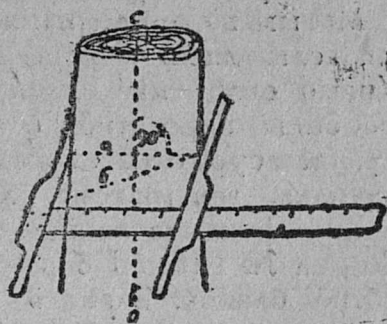
Кызі колө кутһы мерайтчигөһ вілка



14-өд серпас.

Зев гырыс өшыбкајас вермас лөһы, мока-кө кутан мерайтігөһ вілка. Мем зев частө ковмывліс ужавһы рөбөчөјјаскөд да месһікјаскөд, кодјас мед ескөһ өдјөһжык помавһы ужсө, оз прамөја і матыстчывһы пу бердас, ылысаһ пуктылөһы сөмыһ вілка јывсө, мыј куһа і вісталөһны гіжыгылы кызта (14-д серпас). Мөд-кө, вілкасө

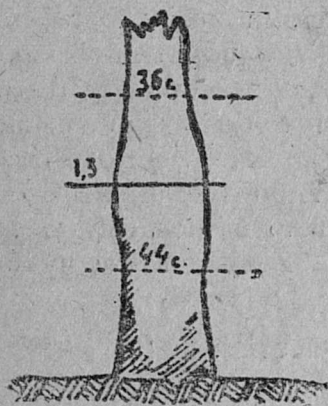
пуктöны пу бердö оз вескы-
да, а пöлөн (15 сөрпас), мы
вöсна мераыс содö. Кыз пра-
вилö, колö мерајтгөн вилка-
öс вайöдны пу бердöзыс, ме-
дым кујимнан мөңејкаыс ин-
мисны пуас, мөд-кө, вилка ко-
лö кутны вескыда, медым
вилкаыс і пуыс вöчисны вес-
кыд пелöс.



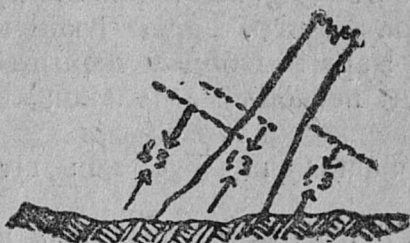
15-öd сөрпас.

Кызі мерајтны пу кыр пöлөнныс

Кыр пöлөн быдымыс пуöс позö мерајтны кујим боксаң,
кодјас сетöны ставыс уна пöлöс кызта. Мерајтны-кө гөра
дорсаңыс, кызта петкөдлас
ыждöдөмөн. Мерајтан-кө гө-
ра боксаңыс, то кызта пет-
көдлас ешажык-нын. Тани



16-öd сөрпас.




17-öd сөрпас.

медса бур мерајтны гөра јывладорсаңыс (16-d сөрпас).
Овлö сещöм пујас, кор мерајтан 1,3 м выјті друк кызö,
тащöм пу колö мерајтны тазі: первој мерајтны 1,3 мет-
раыс вылітјжык (17-d сөрпас), а сесса 1,3 м. улітјжык.
Тажö мерајтöм кыкнан кызтасö колö öтлаавны да јукны
кык пелö, коді і лоö вескыд мера пулөн. Шуам көв,
1,3 метраыс выліті мерајтгөн лоі 36 саңтыметр, а 1,3 м
улітјжык мерајтгөн — 44 см. Лоö: $\frac{36+44}{2} = 40$ см.

Перечотнӧй бланок да кыҕи сетчӧ колӧ гижны

Медым вӧрын мерайтӧм пуӧс гижны, лесникјаслы, техникјаслы колӧ бостны тырмымӧн перечотнӧй бланок. Унаыс овлӧ, мыҕ леспромхозјас оз вермыны аспӧраӧ мӧдӧдны перечотнӧй бланокјас да лоӧ гижны асланыс кушӧм сурӧ бумага вылӧ. Ас вӧчӧм бланокјас частӧ вӧчсӧны зев мӧстӧма, лок чукрасӧм бумага вылӧ, сы понда јонжыка вӧчӧны ӧшыбкајас грапитӧгӧн і гижӧн. Форма № 1 (виӧд бӧрсыс) петкодлӧ, кушӧм колӧ перечотнӧй бланок. Бланокӧ гижӧны быд сикас пу торјӧн да быд сикас пу јешщӧ јуклӧны: здоровӧй, фаутнӧй да дровјанӧй вылӧ. Селанкаын дорвыв керасӧгӧн мерайтӧны 12 см-сан. Быд пу, кодӧс горӧдӧ мерајтыс, гижсӧ перечотнӧй ведомостӧ чутӧн мӧбӧ виӧн. Шуам кӧѣ, мыҕ пожӧм пу здоровӧй 20 см кызта, перечот дырји сурӧ 12 пу, первојја нол пу пасјыссӧ ведомостӧ чутјасӧн (:), воӧд витӧд пу, квајтӧд, сӧзимӧд да кӧкјамысӧд пасјысӧны виӧн сӧзи, медым быд пу, кодӧс пасјӧма виӧн, ӧтвылатисјитлис кык чут (кык пу), нол виӧ пунктӧм бӧрѣ колӧ лоны, медым лоӧс нолпемӧса куд (□), ӧкмысӧд да дасӧд пасјыссӧ бара-жӧ виӧн тајӧ нол чут да виӧјас пышкӧ крестӧн (X), кор тырас дас пу, лоӧ тащӧм (| X |) Воӧд гижсӧ бара-жӧ тази. Торја јукӧд вылыс мӧбӧ селанкаыс став пу мерайтӧм бӧрын пырыстӧм-пыр-жӧ вӧрын ӧтлаалӧны, кыҕи петкодлӧма бланок вылын. Виӧјасӧн ӧви чукӧрӧ

пасјавны почӧ сӧмын вит пуӧн (), первојја 4 пусӧ пункталӧны ортчӧн, а витӧдсӧ кресталӧны да с. в.

МЫҔ СЕРѢ ВӧЧГӧ ФАУѢРОВКА

Уна быдмыс пулӧн ем кушӧмкӧ да тырмытӧмтор, мӧбӧ кос бока, сӧс бока, чукма, гӧрба, лок увја, вожа да с. в. Пулӧн омӧллуныс јуксӧ: а) пышкӧсса тырмытӧмторјасӧ (внутренние пороки); б) ортсыса тырмытӧмторјас (наружные пороки). Перечот вӧчӧгӧн фауѢровка нуӧдӧны ортсыса тырмытӧмторјас куѣа. Ортсыса тырмытӧмторјасӧ пырӧны:

1. Ројки—овлӧны пуын дӧнладорас, кыҕи „гудӧк мех“ Мукӧдлаын шуӧны „сарапана пуӧн“;

2. Чукла пу, кор пуыс гөрбытчөма отарвыв;
3. Развіліна—кор пуыс чукла уна ног (уна гөрба);
4. Пасынөк (чал)—кор пу бокө быдмө кыз ув зев јос пелөсөн;
5. Косолој—кор пулөн слөјыс кајө пуыслы оз вес-жыда, а винтөн;
6. Морозобој (ветреңича)—кор пу шөрөд кајө щел (потас);
7. Сухобочіна—кос бока пу;
8. Суковатөј—јона увјөс пу;
9. Губа—щака пу;
10. Віла—вожа пу (кык јыла пу).

Пожөмөс фаутирујтөм

Пожөм пу фаутирујтчө лыддыгөн ташөм тырмытөм-торјас вөсна:

1. Щакыс, табачнөј увјыс, кос бокаыс (кор кос бо-кыс 1 метраыс кузжык), ветреңичаыс (кор 2 метраыс кузжык), пасынөкыс, вілаыс (вожаыс), кор пасынөк да вож 8 м. улынжыкөс, јона увјөсыс, гөрбаыс да уна гөрбаыс.

Козјөс фаутирујтөм

Козјас фаутирујтчөны сешөм торјас серті-жө, кызі-і ложөм. Коз лыддысө нөшта фаутө ташөм прізнакјас серті: кор засерка пырө 1 см пыдө да сылөн кузта 1 метр лбө кузжык, кор віла да пасынөк козјын дінладорас, фаути-рујтөм пујас лыддысө кыз дровјанөј. Дровјанөј пуыс оз поз вөчны некущөм сортімент, а сөмын туюны пес вылө.

КЫЗІ ТӨДМАЛӨНЫ ПУЛЫГ СУДТА

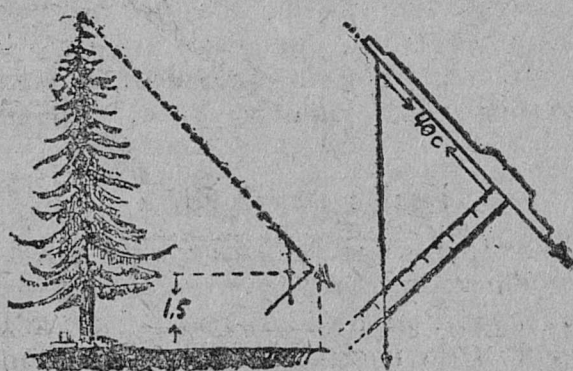
Феланка јуклігөн, медым төдны шөркод судта вөрлыс, колө мерајтны кымынкө пу. Судта позө төдмавын пө-рөдөм пујас мерајтөмөн, а абу-кө пөрөдөм пуыс, нарош-нө пөрөдны оз ков, мед не музтыны ужалысјасөс да не воштыны пөра. Медым төдмавын судта пөра вошты-төг, емөс інструментјас. Тані мі төдмасамөј прөс-төјөн, кодөс регыджык позө вөчны вөрын лөгыкјаслы да ужалысјаслы.

Пөрөдөм пу мерајтөм

Вичірка орјөдлігөн пөрлөдлөны шөрғыс став пусө, та вөсна оз ковмы пөрөдны нароснө. Пөрөдөм пу мерајтны, почө метрөвөј бердөн. Мерајтны, кымын мера лоө дінсаңыс да јылөзгыс, та бөрын колө нөшта содтыны мырлыс судта. Шуам көт, дінсаң да јылөз лоі 20 мера да жын да мырлөн судта 50 саңтыметр, секі пулөн судта лоө $20,5 + 0,5 = 21$ м.

Мернөј вилкаөн мерајтөм

Мернөј вилка селанка јуклігөн ем быд месніклөм да техніклөн, а та вөсна тајө медјона практикујтчө судта мерајтгөн. Вилкаөн мерајтөны тазі: вилкалыс ветлыс мїңејкасө колө бостны да ветлытөм мїңејкаө пелөссаңыс мерајтөмөн көртавны мїбө тувјавны көрттувјөн суңис.



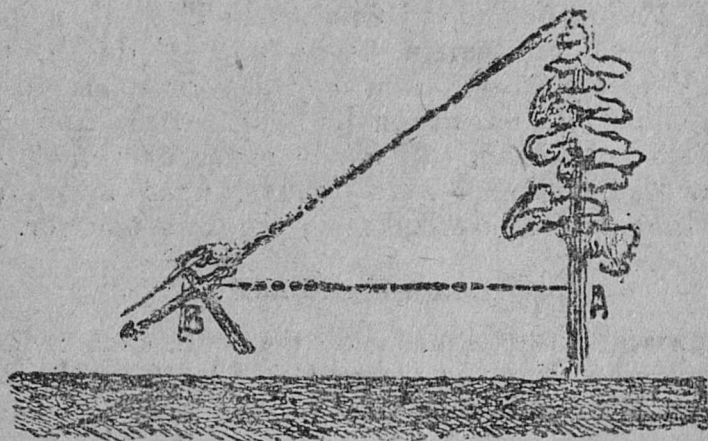
18-өд серпас.

а суңис помас өшөдны ізтор мїбө путор. Кушөм пу көсјам мерајтны, возын вїзөдлөмөн төдмалөны судта. Шуам, лоіс 20 м да метрөн пу бердсаң бокө мерајтасын сымда метра, кымын метр нафөјтчам лоіг, коді мїжан 20 м. Кычөд метра помас і колө сувтны мерајтысгы. Оні колө вїзөдны ветлытөм мїңејка куза пу вылө, мед ескөн мїңејканым да пу јылыс лоісны өтї вїч вылын (18-д серпас). Оні колө вїдчысны, кор сувтас качајтчөмыс шөрт, секі пырыстөм-пыр-жө колө чуңнад мїчкыны шөртсө мїңејка бердө да вїзөдны кушөм лыдпас дордө.

сувтас. Шуам, шөрт сувтис 50 см вылө. Онi судта төд-
 малöны тағi: 40 см бостам сы мындаыс, кымын метра
 лөi пусағыс да морт дiнөғыс. Сесса жүкөнi сiјөс лыд-
 пас вылө, кымынөд саңтиметрö сувтас шөрт. Пулөн
 судта лөас: $\frac{40 \times 25}{50} = 20$ м. Тајө 20 м. лөас сөмын-на морт
 еiн судта выјөсаң пу јылөз, а медым төдны став судта-
 сө пулыс, колө нөшта 20 м дiнө содтыны кымын саңти-
 метра лөö мортлөн судтаыс сiнмөз, шуам 1,5 м, пулөн
 став судта лөö $20 + 1,5 = 21,5$ м.

Буссе беддөн судта төдмалөм

Тајө судта мерајтан iнструмент вөчсө прөстөј бед-
 дыс, кытчө тувјавсө кык көрттув 70 см костөн, кык



19-өд серпас.

көрттув костө тувјавсө којмөд көрттув 7 см улысса көрт-
 тувсаң (19 серпас). Медым төдмавны пулыс судта, колө
 тајө бедсө кутны улысса помөдыс кi нүжөдөмөн вескы-
 да. Колө виқөдны (виқiрујтны) вылыс көрттув пыр пу јылө,
 мунны пу дорсаң сетчөз, кытчөз оз кут тыдавны вылыс
 көрттувти виқөдiгөн пу јыв, а улыс көрттувти виқөдiдөн
 —вуж дiныс. Сы бөрын колө виқөдны шөрсә көрттув
 пыр да төдмавны пулыс сiјө местасө „в“, кытчө лөктө

визірујтан виз. Тајо судтаыс пу вуждінсаң да тајо чутоз „в“ лоо $\frac{1}{10}$ јукөд пу судталон. Мерајтны кө тајо костсө да бостны дасыс, лоо пулөн судтаыс. Шуам, костыс „в“—„с“ лоо 2,5 м, сек судтаыс пулөн лоо— $2,5 \times 10 = 25$ м.

КЫҢИ ТӨДМАВНЫ БОҢИҢЕТ

Вөр быдмө уна пөлөс мусин вылын (бур і омөлын). Сы вөсна өтї арлыда пујаслөн кызта, куҗта да бурлуныс абу өткоф. Өтї пу мїча, куҗ; мөд—містөм да жеңыд. Најөлөн запас абу өткоф, мыј понда і јукалысө 7 пелө (боңитетө).

Кыҗ пуктас буржык му вылын быдмө буржыка, сїҗ-жө і вөр буржык мусинма му вылын быдмө јонжыка да буржыка. Медса бур вөр I-ј боңитетын да I—II, шөркоф-дем вөр III—IV боңитетын. Омөл вөр—V да V-а боңитетын. V-а—нурјасын, көні судтаыс оз овлы 10-13 м куҗжык, сїјө-жө арөса пулөн I-а боңитетын лоо 35-40 метра. Тајо петкөдлө, мыј налөн запас оз вермы лоны өтмында. Мед буржыка төдны запас, колө перечот вөчигөн төдмавны быд деланкалыс шөркоф боңитет.

Кызта төдмалөмөн

Медым төдны деланкалыс боңитет, колө пујаслыс төдны судтасө быд шупөдыс (16, 20, 24 см да с. в.). Быд кызталыс судта төдмалөм бөрын визөдөны таблица сертї да төдмалөны шөркоф боңитет. Шуам, мерајтөм бөрын лої:

кызта морөс (1,3) судта весттї—	16 см,	судта—	15 м.
„ „ „	17 см	„	17 м.
„ „ „	15 см	„	16 м.
Шөркоф . . .	16 см	„	16 м.
Кызта (1,3 м) судтатї	24 см,	судта	19 м.
„ „ „	25 см	„	21 м.
Шөркоф кызта	24,5 см	„	20 м.

Кызта (1,3) м-ті 31-саң судта—25 м.

„ „ „ 33-саң „ 24 м.

Шөркод кызта 32-саң „ 24,5 м.

Сесса виқодам табліца серті, кытыс і төдмөдам кушом боңитетө сујны таяо мерајассө.

Табліца серті						Мера серті	
Коз. III боңит.		Коз. IV боңитет		Коз. V боңитет		Кызта морөс судтаті	Судта пулөн
Кызта морөс судтаті	Пулөн судта	Кызта	Судта	Кызта	Судта		
16	16	16	14			16	16
24	21	24	19			24	20
32	25	32	23			32	24,5

Мерајтөм лыдпасјас табліцакөд өтлаалөм бөрын тыдовтчө, мыј вөрыс таяо феланка вылын јонжыка лөсалө III боңитетө, кытчө і колө пасјыны таяо феланкасө.

Арыд төдмалөмөн

Медым төдны, кушом боңитетө сујны феланка, колө төдны нөшта пујаслыс арыд. Арыд төдмөдөм могыс пусө ковмас пөрөдны (арыд төдмалөны пөрөдөм пујасыс). Пөрөдөм пулыс мырсө колө мичаа черөн шылөдны да сек тыдовтчас, мыј пуыс јитчөма уна гөгрөс колчаныс (20-д серпас). Колө таяо колча лыдсө лыфдыны, кымын колча лыд лоө мырјас, сјіө і лоө пулөн арыд. Таяо арыд дінө колө нөшта содтыны мыр вестө 5 кымынарөс. Шуам, колча лыд лоі 150. Сы дінө колө содтыны 5—мырвестө. Лоө: $150 + 5 = 155$ арөс. Талөн судта 21 м. Таці уна пу төдмалөм бөрын чукөртім ташом мерајас:



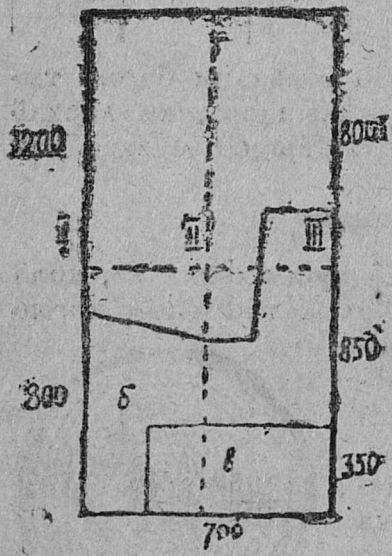
20-өд серпас.

судта	20 м.	арөс	100
"	21	"	150
"	21	"	200
"	22	"	200
"	22	"	230

Корсам таблица вылыс (№ II, вижд бөрсис), кушом бонитета тајо вөрыс. Адзам, мыј унжык вөрыс IV бонитетын. Та серти деланкао шөркод бонитет колө пуктыны IV.

КЫҢИ ДА МЫЛА ВӨЧӨНЫ ТАКСАЦИОННОЈ ОПИСАҢҢО (ГИЖОМ)

Таксационној описанноон шусө меставылын мерајтөмөн төдмөдан лыдпасјас, тетраф выло пасјалөм, кушом вөр быдмө: кызта серти, кушта серти, сорі кості пујас быдмөм серти да с. в. Мөдым төдмөдны деланкаыс быд полөс вөр да көн сјіө быдмө, технык мунө мерајтчысјаскөд, первој вијркаті (21-д серпас), лунвывсаң војлаң 800 м. Тані вөрыс вөлі пожөм 9 јукөдыс, 1 јукөд коз арөс 150, кызта 28, судта 20, бонитет IV, полнота 0,7, кодөс ми тетрафө пасјам „Б“ букваөн. Возө мунігөн 1200 м. вөр 5 јукөд—пожөм, да 5 јукөд—коз, судта 20 м, кызта 24 см., бонитет IV, полнота 0,4, арөс 200, кодөс пасјам „а“ букваөн. Первој вијрка помалөм бөрын, мунам асылө, рытылө да сјжө пасјам „а“. Тајө-жө вөр



21-өд серпас.

міжанлы сурө і шөр вијрка вывті мунігөн 1300 м., сы бөрті 300 м. сурө козја вөр—арөс 250, судта—15, кызта—20, бонитет—V. Возө заводитчас 400 м. бара участок „Б“. Тајі быд вијрка вывті мерајтгөн гјјалам став

екас вөр. Тажос төдмавны да пасјавны абрис былө колө сы понда, мед феланкајас јуклөм бөрын поџис төдны, а кущөм-жө феланкаын, кущөм клеткаын да пелөсын мијанлы колана вөр.

Мыј лоө полнота?

Быд феланкаын абу өткоџ щөкыд вөр. Овлө: өџик феланкаын зев щөкыд, а мөдын зев шоч. Медым төдмавны вөрлыг щөкыдлун, вөр јуксө 10 пелө. Самөј щөкыд лоө сещөм вөр, кор вөрас оз-нын поџ сувтөдныкы өџөви пу да увјасыс быдмыг пујаслөн кајөны мөда мөд былө некущөм куш места абу—тајө гјжсө—1. Медга шоч вөр, кор феланкаын сулалөны (быдмөны) пујас зев шоча, өта-мөд дорыг ылын костөн, зев уна куш места—гјжсө—0,1. Щөкыд вөр лоө: 1,0,9 да 0,8; шөркоџ щөкыд: 0,7; 0,6; 0,5; 0,4; шоч: 0,3; 0,2 да 0,1.

Шөркоџ кызта төдмалөм

Тажө төдмавсө зев кокныда. Колө бостны да мерајтны виџирка пөлөн 30-40 пу да гјжны налыг кызтајассө, секі адјам, кущөм кызта медга унаыг сурлө, сјјө і лоө шөркоџ кызтаыс тајө участокын.

Шөркоџ куџа да арөс төдмалөм

Төдмавсө сјџ-жө, кыџи-и кызта. Кущөм куџта унжыкыг сурлө сјјө і лоө шөркоџ куџта. Шөркоџ арөс поџө төдмавны таџи—лыдфыны кымынкө пулыг арлыд. Шуам, лоі ташөм лыдпасјас: 100, 120, 150, 150, 160, 180, 200, 100, 130, 170 да 150. Тажос ставсө өтлаалөм бөрвы лоө ставыслөн 1610 арөс, кодөс јукам пу лыд былө 1610: 11=140 ар, кодi-i лоө шөркоџ арөс.

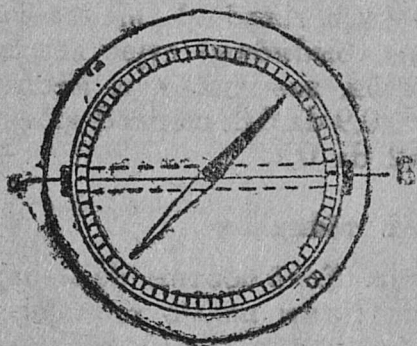
Економическөј сведењњө өктөм

Быд феланкалы таксацјја да перечот вөчөм бөрын колө чукөртны, төдмөдны феланкасө, кущөм сылөн ем буртор да кущөм неључкјјас. Колө төдмөдны, кущөм фаутјас јонжыка көн сурөны, көні ем чардөн југөдөм пујас, кодi кутас мешајтчыны заготовка нуөдiгөн. Колө төдмөдны местасө (ремјефсө), јона-ө гөраөс, кытi мунө

тујас, көн емөс важ баракјас, катішшејас, ылын-ө кыскыны деланкасаң катішшеөз, кытчо колө пуктыны (стрөитны) ыыл барак да с. в.

КУЩОМ ИНСТРУМЕНТЈАС КОЛОНЫ ДЕЛАНКА ЈУКЛГОН

Компас. Компассө мјан шуоны маткаөн. Матка окөткылкөн, лескылкөн да став вөрө ветлыс јөзлөн медвоца јорт. Деланка вундалгөн матка бур сјјөн: өткө, быд



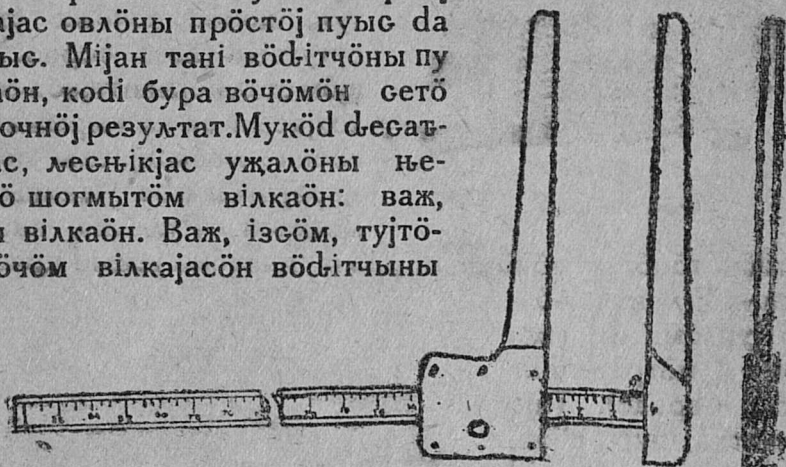
22-өд серпас.

өикас вөрті матка серві почо мунны вескыда, кытчо тең колө. Мөд-кө, матка серві почо вөзирка вундгөн сетны нырсө (направленькө). Матка быдөн төдөны. Ыжда сылөн карманнөј часі коф. Вөчөма тазі: кудјыс маткалөн гөгрөс, пулібө ыргөн. Шөрас стальнөј көрттув ыылө пуктөма магниталөн стальнөј пластинка (22-өд серпас, коді і ем

маткалөн медколана торјыс. Медым төдны вөзирка вундалгөн лібө ветлігөн, кущөм бөкө мунны, куд пыдөсыс јуксө 360 пелө (градусө). Стрелкаыслөн војладорыс мавтөма сөд краскаөн, а лунладорыс—јежыдөн, код серві і төдөны лун да вој. Ветлөдлыны маткаөн колө төдны: лун, вој, асыв да рытыв. Кор стрелка сувтас вөраныныс, сөдладор век петкөдлө вој, а јежыдладор—лун. Војладорө вөзөдігөн, вескыд кі ыылад лоас асыв, а шујга ыылад—рытыв.

Мернөј вилка. Мернөј вилкаөн мерајтөны пулыс кызта. Вилка вөчөма зев коккыда, вермас вөчны быд столар. Вөчсө куім торјыс: өтік мөңејка да кык кок. Мөңејка јуклыссө саңтметрөн. Кузтаыс мөңејкалөн 1 м, а кокјаслөн— $\frac{1}{2}$ м. өтік кокыс тувјассө өтар помас чорыда, ветлытөм ыылө. Пелөсыс мөңејкалөн да кокыслөн вес-

кыд—90° (23-d серпас). Мөд кок помас вөчсө роф, ме-
дым сөмын төріс мһејкаыс. Коксө сүјөм бөрын колө
лоны, медем сүјө первој кок мозыс-жө вөчис мһејкакөд
вескыд пелөс—90° да медем кокһыда ветлөдлс мһејка
куфта. Мерајтгөн пуыс топөдсө кык кок костас да мһ-
ејка бердас топыда. Ветлыс кок петкөдлас, кымын
санһиметра кызта пуыс. Мернөј
вілкајас овлөны прөстөј пуыс да
көртыс. Міјан тани вөдһтчөны пу
вілкаөн, коді бура вөчөмөн сетө
зев точнөј резултат. Мукөд десаһ-
һікјас, месһікјас ужалөны һе-
кытчө шогмытөм вілкаөн: важ,
ісгөм вілкаөн. Важ, ісгөм, тугтө-
ма вөчөм вілкајасөн вөдһтчыны



23-д серпас.

оз поф. Петкөдлам кык прімер:

1. 24-d серпас вылын петкөдлөма, кор пусө петкөдлө
вөсһіджыка—№1, а мөдыс кызжыка—№2. Тајө кык пөлөс



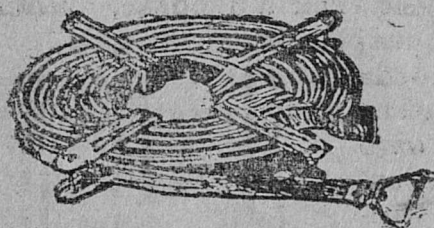
24-д серпас.

мера лөө сы вөсна,
мыј коклөн рофыс
ісгөма, кокыс вескыда
оз сулав, шатласө, оз
сет вескыд пелөс мһ-
ејкакөд. Тащөм віл-
каөн проба бөстгөн јо-
на вермас шыблөдлы-
ны. Тащөм вілкаөн
мерајтчыны оз поф,

колө тајөс пырыстөм-пыр-жө вежны вылөн.

Мернөј лента. Віһіркајаслыс куфта мерајтны места-
вылын колө мернөј лента (сталһнөј) мбө рулетка. Мер-
нөј лента вөчсө стальыс, пастаыс 3 санһиметра, кызта

0,05 см. Куфта овлоны 10 м, а јонжыкасө 20 м. Помјасас ем кутөдјас. Быд метра да метра жын выјын ем ыргөн чутјас кытчө і гјжалөма куфтасө. Медым бура виңны да мед вөлі лөсыджык новлөдлыны өтк местасаң



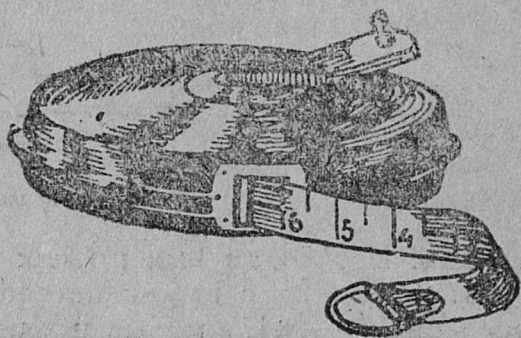
25-өд серпас.

мөдлаө, мента гартчысө көрт

колча вылө, коді ігнассө виңтөн. Лента дінө колө 10 тув, кодөс вөчөма сталнөј сутугаыс (25-д серпас). Тащөм сталнөј ментајас меспром хозјасын оз-на тырмыны, сы вөсна меснїкјаслы виңрка мерајтгөн лөө ужавны рулеткаөн. Рулетка, навернө,

быдөн төдөны, вөчөма дөраыс, мавтөма жежыд краскаи.

Сталнөј мента мөзжө јуклөма да гјжалөма метралыдјас (26-д серпас). Тајө рулетка бур сїјөн, мыј зев кокнїд дај места сылы колө ічөт. Но абу бур да озжык сїјөн вөдїтчыны сы понда, мыј зерөм бөрын асја лысва бөрын көтабө да жеңдамө, а сы вөсна мера



26-өд серпас.

оз ло збыл. Тајөн позө мерајтны сөмын кос пөраыи.

КОНТРОЛНӨЈ ПЕРЕЧОТ ВӨЧӨМ

Мі вісталім-нїн, мыј нелучкїја перечот вөчөм оз збыл вылө петкөдлы вөрлыс запас, коді зүгө вөрлезан план. Медым производственнөј вөрлезан план вөчны бура, колө петкөдлыны запассө сымында, мыјда ем збыл-вылө, мыјда позө заготовїтны. Ужалөм петкөдлө, мыјтөм ужалысјас, роботнїкјас, технїкјас, а медса-нїн јона меснїкјас, перечот дырїі петкөдлөны пу лыдсө (а пу лыд

Серти төдмавсө запас). Куш пу лыд-дөм сертифик төдмөд-ны вөр запас да сы куза вочны производственнөй план оз туй. Медым запас лоө петкодлөмавескыда, быд лесосекајас вундалөм бөрын, быд том техникјаслыс да лес-никјаслыс вундалөм да перечот вөчөм деланка колө виқодлыны, вымпөв төдмөдны, сусжык, важ ужалысјас-лы (техникјаслы). Выл пөв төдмөдөмыс колө лоны не ещажык 10%-ыс став лесосека вундалөмыс. Тајө 10% мында вылыс төдмалөмыс нуөдсө сещөм ногөн-жө, кы-зи-и воzza перечот: 1) торја местајас бөстөмөн, 2) дорвыв перечот вөчөмөн.

Торја местајасті перечот вөчөм

Нелучкиа перечот нуөдигөн вермас торјавны, уна-ө лоі вөр запас перечот сертифик да уна-ө збыл-вылө, 10-20%-өз да вылөжык. Медым тащөм нелучкијасыс ез вөвны, лесосекајас вундалөм бөрын, леспромхоз команђирујталө јонжыка төдыс техникјасөс вымпөв төдмөдны. Најө вө-чөны контролнөй перечот 10% мында лесосекајаслы вун-далөмөн. Вылыс төдмөдөм нуөдчө инструкција сертифик. Вылыс төдмөдигөн перечот-кө торјалас воzza перечот-ыс 10%-ыс вылөжык, став перечотыс нуөдсө мөд пөв. Мөдыс перечот вөчө оз сјјө, коді нуөдис возын, а мөд морт.

Дорвыв перечот вөчөм

Торја местаыс запас төдмалөм оз-на сет тырмымөн нађеја, мыј запас лоі төдмалөма бура кызи качество боксаң, сја-жө і пу лыд. Медым төдны, мыј тајө торја местаөн төдмөдөм перечот збыл, колө деланка паста-ыс лыдфыны да төдмавны качество быд пулыс. Торја местаыс пробнөй перечот вөчөм бөрын бөстөны кымын-кө деланка да вөчөны дорвыв перечот. Торја места төдмөдөмөн да дорвыв төдмөдөмөн колө лоны өткод. Торјавны не унжык 10%-ыс.

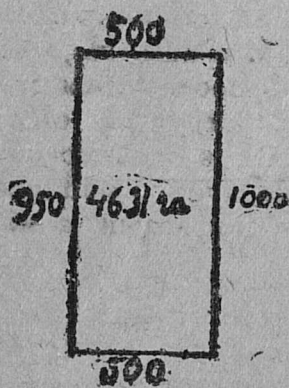
1931 воын Лөкчимса лесничествоын ме выл пөв ну-өдлі перечот да адзі, мыј пробнөй перечот мијан усло-вијөын зев бур, торјалөмыс бура ужалөмөн оз овлы 5-10%, коді-и тыдалө тајө таблицаыс:

Запас кубометр льды			
Ленточной перечот сертыс		Сплошной перечот серты	
Общой	Феловдой	Общой	Феловдой
5412,42	4166,22	5615,47	4483,23

Тайо таблица петкөдлө, мыј ленточной (торја местаын) перечот нуодом петкөдлө запасо ещажык дорвыв перечот серты. Общой запасын 3,62% мында, феловдойын 6,08% мында. Ленточной перечотон бура төдмөдам вөр запас да ещажык пуктам вын дај ещажык сөм вјзам.

ПЕРЕЧОТЈАС ДА МЕРАЈАС СЕРТЫ МАТЕРЈАЛЈАС ЛӨГӨДӨМ

Кыји төдмавын деланкалыс площад



27-öd серпас.

Меставывса мерајас серты, лесовод либө сылөн отсасыс контораын төдмөдоны быд деланкалыс пастасө, а сја-жө і торја места-сыс бостөм пробајаслыс. Колө төдны шөркөд куъта да паста быд деланкалыс. Лесник либө техник вөрын мерајитгөн гижөны чертож вылө вјчиркајаслыс куътајассө да костјассө (27-öd серпас). I-öd вјчиркалөн куъта 950 м., II-öd вјчиркалөн — 1000 м. Вомөна вјчиркајаслөн куътајас: I-лөн 500 м, II-лөн—450

Тани шөркөд куъта деланкалөн лөө $\frac{950+1000}{2} = 975$ м, пасталөн $\frac{450+500}{2} = 475$. Öни куътасө

бостны сы мындаыс, мыјда петкөдлө паста. Мјжан деланкалөн места паста лөө $975 \times 475 = 463125$ кв. м. Гектарын-кө 10000 кв. м тан лөө: $463125:10000 = 46,31$ га. Торја месталыс (пробајаслыс) пастасө төдмавсө таји: колө бостны дорса вјчиркалыс куътасө I=950 да II=1000, лөө 1950 м. Тайо куътасө колө бостны 5-ыс. 5-ыс бостчө сы понда, мыј төдмөдөмсө дорса вјчиркајаслыс бостөны 5 метра паста, $1050 \times 5 = 0,975$ га

Шөр вичіркалыы куэтасө бостчө 10-ыы, сы понда мыј төдмөдөм шөрсә вичірка дорті бостөны 10 м. паста. Шуам: шөр вичіркалөн куэта—975 м, то секі $975 \times 10 = 0,975$, а став пастаыс куім пробалөн лоө: $975 + 975 \times 1,95$ -га. Мі төдам, мыј деланкалөн 43,31 га паста пробалөн паста ічөтжык деланкаыс $\frac{43,31}{1,95} = 22,2$.

Проба серғі пу лыд төдмалөм

Мі төдам, мыј деланкалөн пастаыс 43, 31 га, пробалөн—1,95 га. Төдмалім деланка паскыджык пробнөј местаыс 22,2-ыс. Деланка пастаыс пу лыд төдмалам. бостам-кө да куімнан пробалыс пу лысө өтлаалам да бостам сіјө 22,2-ыс (таблицә №-2).

Таблицә № 2

Кызга (д)	Пу лыд пробаяс вылын				Деланка ыжыджык пробасы	Пу лыд деланка вылын				
	Здор.	Фгут.	дров.	Став-ыс		Здор.	Фгут	дров.	Став-ыс	
24	120	12	15	147	22,2	2664	266	333	3263	Пожом
28	130	15	20	165		2886	333	444	3663	
32	125	10	11	146		2775	222	244	3241	
36	100	15	7	122		2220	333	155	2708	
40	75	17	10	102		1665	377	222	2264	
44	50	7	5	62		1110	155	111	1376	
48	10	2	3	15		222	44	66	332	
	610	78	71	759		13542	1730	1575	16847	
24	50	15	5	70	22,2	1110	333	111	1554	Көз
28	35	10	3	48	777	222	67	1066		
32	20	5	4	29	444	111	89	644		
36	10	5	2	17	222	111	44	377		
40	5	2	1	8	111	44	22	177		
	120	37	15	172		2664	821	333	3818	

Промышленнӧй таксацїя

Таксацїяон шусӧ сїя, кор вӧрлыг тӧдмалам пу лыдсӧ да качествосӧ. Таксацїя вӧчӧны пӧрӧдӧм пулыг да сувтса пулыг. Таксацїя сувтса пулыг вӧчсӧ сы понда, медым тӧдны вӧрлезан план вӧчїг кежлӧ, мыҗ поӧ заготовїтны деланкаыг, кодӧс лезӧма заготовка вылӧ. 1930 воӧз лесничествояс таксацїя вӧчлїсны перечотӧн деланкаыг став пусӧ отпускнӧй размерга. Тајӧ перечотнӧй клејменьнӧ сертї лесничӧй, лїбӧ сылӧн отсасыг сортїментнӧй таблица сертї вӧчлїсны: уна-ӧ пегӧ тајӧ клејменнӧй пуыг гырыс, шӧркод, поснїд кер да уна-ӧ пес вӧр. Тајӧ-жӧ јуклӧм куҗа і доҗавлїсны, уна-ӧ сувтас керлеӧм да уна-ӧ сулалӧ клејменнӧй вӧр, медым вузавны. Тащӧм таксацїя җїнӧм оз сет җӧбыгы. Налы медјона колӧ тӧдны, а мыҗ-жӧ петӧ (поӧ заготовїтны) деланкаыг: шпал, пїловочнїк, строевӧй, пропса, баланс да с. в. Торја јӧзлы вӧр вузавлӧм бырӧдӧм бӧрын, вӧровмӧс да вӧр промышленност ӧтувтӧм бӧрын, доҗалӧм вежӧма промышленнӧй таксацїяон, ӧнї доҗалам вежӧма 20,6% перјӧмӧн вӧр промышленнӧй организација оборот сертї. Тајӧ промышленнӧй таксацїя куҗа вӧр промышленнӧй хозајствояс вӧчӧны производственнӧй план, кущӧм участокӧ, уна-ӧ да кущӧм сортїментјас поӧ заготовїтны быд участокын торјӧн да вӧрпромхоз паста. Перечотнӧй ведомост да пром. таксацїя мїжанлы петкӧдлӧ, уна-ӧ поӧ заготовїтны 125-д кварталыг, 5-д деланкаыг быд пӧлӧс сортїмент. Ведомост № 3-ыг (вїзӧд помсыг) мї адҗам, мыҗ пїловочнїк поӧ заготовїтны 6275,4 кубометра; строевӧй—1914,1 кбм, баланс—22,9 кбм, пропса—653,7 кбм, пес—261,5 кбм, а ставсӧ—9127,6 кбм.

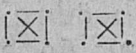
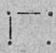


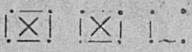
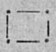
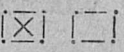
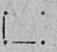
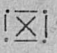
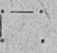
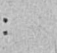

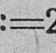




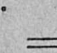
Деланкајас вундалӧм да промышленнӧй таксацїя вӧчӧм бӧрын, лесохозајственнӧй секторјас сетӧны производственнӧй секторӧ ӧтувја ведомост. Производственнӧй сектор јуклӧ торја задаҗнӧ, уна-ӧ колӧ заготовїтны лесопунктјаслы. Задаҗнӧ јуклїгӧн лоӧ вїзӧдны сы вылӧ, кущӧм сортїментјас поӧ заготовїтны да уна-ӧ торја лесопунктјасын, медым задаҗнӧ ез ло сетӧма унжык збыл вылӧ ем-на запас сертї, кодӧс тӧдмӧдӧма вӧрлезан сезон кежлӧ.

ИТӐд (ЗАКЛУЧЕЊӐ)

Лесосекајас вундалӓм да најӓс таксірујтӓм, запас тӓдмалӓм зев ответственнӓј уж. Нелучкіа вӓр запас тӓдмӓдӓм торкӓ вӓрлезан план. Бура запас тӓдмӓдӓм отсалӓ вӓрлезан ужлы. Быд технӓк, леснӓк, лесатнӓк да радовӓј ужалыслы оз ков вунӓдны тајӓ основнӓј пунктјассӓ, деланка јуклігӓн, перечот вӓчӓгӓн да пром. таксацӓја вӓчӓгӓн. Быд ужалыслы вӓр овмӓс течӓм куза колӓ тӓдны, мыј ужсӓ колӓ вӓчны бура да срок кезлӓ, срок тыртӓз помавны деланка јуклан уж, кыпӓдны про-изводӓтельност ужалысјаслыс. Уж органӓзујтны бригаднӓј методӓн, востыны паскыда соціалӓстическӓј орджӓсӓм бригадајас костын, лоны ударнӓкјасӓн ас удын.

Инд. № 4656.

дача Квартал Лесосека Фел. №
 Проба № Пробалёнi площцад Кёни мунис проба

Шунёд	П о ж ё м			К о з			Здоровёјјас	Фаут	Фаут	Муфта
	Здоровёјјас	Фаут	Пес	Здоровёјјас	Фаут	Пес				
12	 = 23	 = 6		 = 14	 = 8					
16	 = 26	 = 8		 = 18	 = 6					
20	 = 11			 = 6	 = 2					
24	 = 8	 = 2			 = 1					
28	 = 3	 = 1								
32	 = 2									
36	 = 1									
40										
44										
48										
52										

Кыч јуклысѳ вѳр судта сери бонѳтетјасѳ

Бонѳтет Арлыд	Пујаслыѳн судтајас метраѳн						
	I-a	I	II	III	IV	V	V-a
10	6-5	5-4	4-3	3-2	2-1	—	—
20	12-10	9-8	7-6	6-5	4-3	2	1
30	16-14	13-12	11-10	9-8	7-6	5-4	3-2
40	20-18	17-15	14-13	12-10	9-8	7-5	4-3
50	24-21	20-18	17-15	14-12	11-9	8-6	5-4
60	28-24	23-20	19-17	16-14	13-11	10-8	7-5
70	30-26	25-22	21-19	18-16	15-12	11-9	8-6
80	32-28	27-24	23-21	20-17	16-14	13-11	10-7
90	34-30	29-26	25-23	22-19	18-15	14-12	11-8
100	35-31	30-27	26-24	23-20	19-16	15-13	12-9
110	36-34	31-29	28-25	24-21	20-17	16-13	12-10
120	38-34	33-30	29-26	25-22	21-18	17-14	13-10
130	38-34	33-30	29-26	25-22	21-18	17-14	13-10
140	39-35	34-31	30-27	26-23	22-19	17-14	13-10
150	39-35	34-31	30-27	26-23	22-19	18-14	13-10
160	40-36	35-31	30-27	26-23	22-19	18-14	13-10
180	40-36	35-31	30-27	26-23	22-19	18-14	13-10
200	40-36	35-31	30-27	26-23	22-19	18-14	13-10
240	40-36	35-31	30-27	26-23	22-19	18-14	13-10
280	40-36	35-31	30-27	26-23	22-19	18-14	13-10
300	40-36	35-31	30-27	26-23	22-19	18-14	13-10

Перечот да промышленної

1	2	3	4	5	6	7	8	9	Лугс жылвом да мсрлџом				13	14	
									Пул ыд						
Диспром-хоз, хоз-чагста да талдн ым кор ксра, дома	Квартал №	Фел анка №	Ставыс шмџад	Мыжда эксплоатирџтсб	Бонџет	Порода	Кызта шупбд	Фелбвџ	Жынвыџ фелбвџ	Пес	Ставыс	Пулдн обџомс сор-тментной таблица сер-ти кубометржсын	Став запасс сор-тментной таблица сер-ти (кбм)		
Чыктыв-днскоџ деспром-хоз, Дџк-дџка вџр-овмос те-лан лџвџд, лџссосека 1932 во	125	5	105	100	IV	Пож	24	2664	266	333	3263	0,43	1370,46		
							28	2886	333	444	3663	0,61	2234,43		
							32	2775	222	214	3241	0,80	2592,80		
							36	2220	333	155	2708	1,05	2843,40		
							40	1665	377	222	2264	1,33	3011,12		
							44	1110	155	111	1376	1,67	2297,92		
							48	222	44	66	332	1,99	441,80		
													15010,81		
							V	Коз	24	50	15	5	70	0,40	28,0
								28	35	10	3	48	0,55	26,40	
								32	20	5	4	29	0,75	21,75	
								36	10	5	2	17	0,86	14,62	
								40	5	2	1	8	0,86	6,88	
						Ставыс	120	37	15	172			97,65		

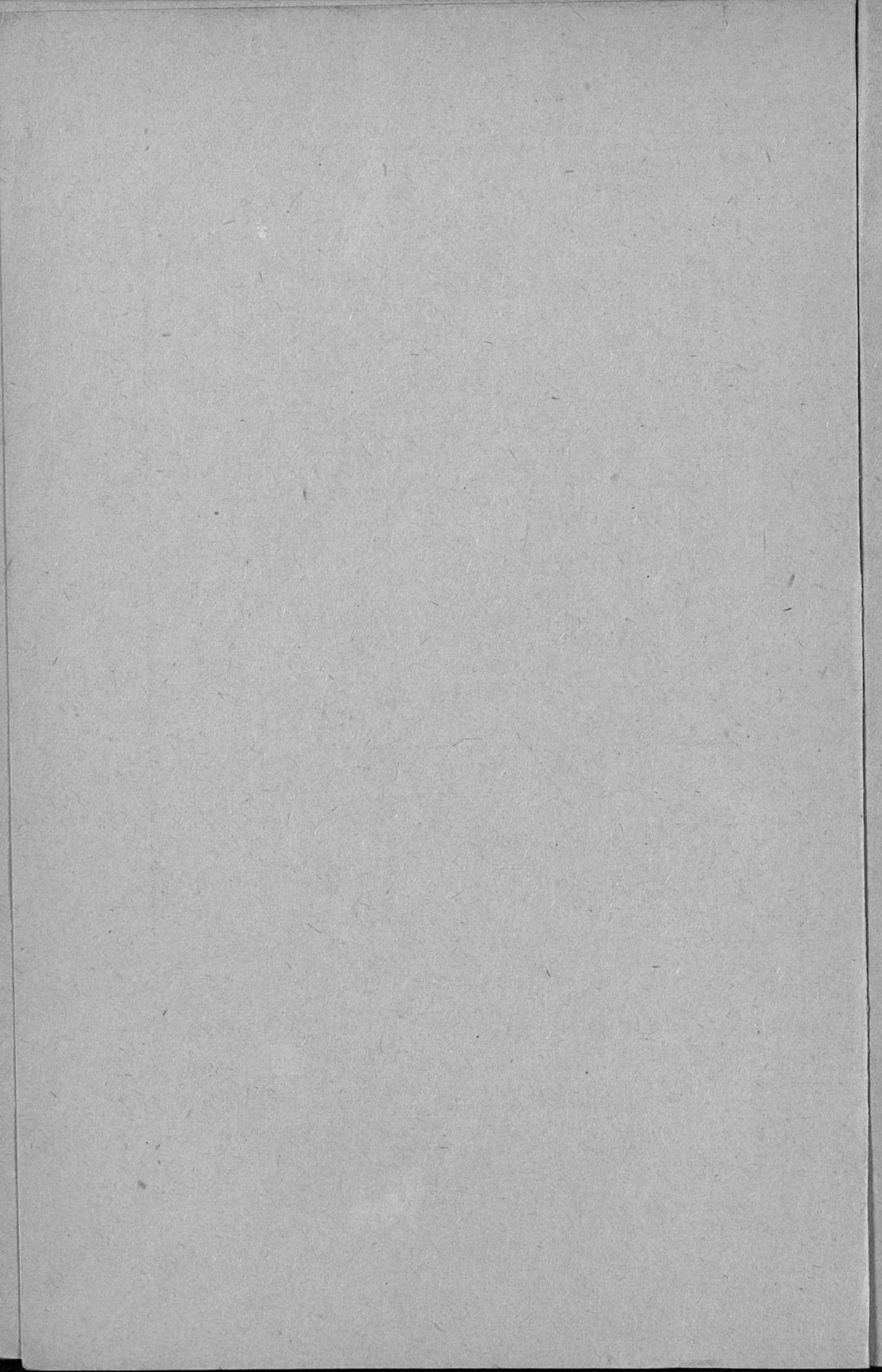
А СТАВЫС ПОЖМ І КОЗ

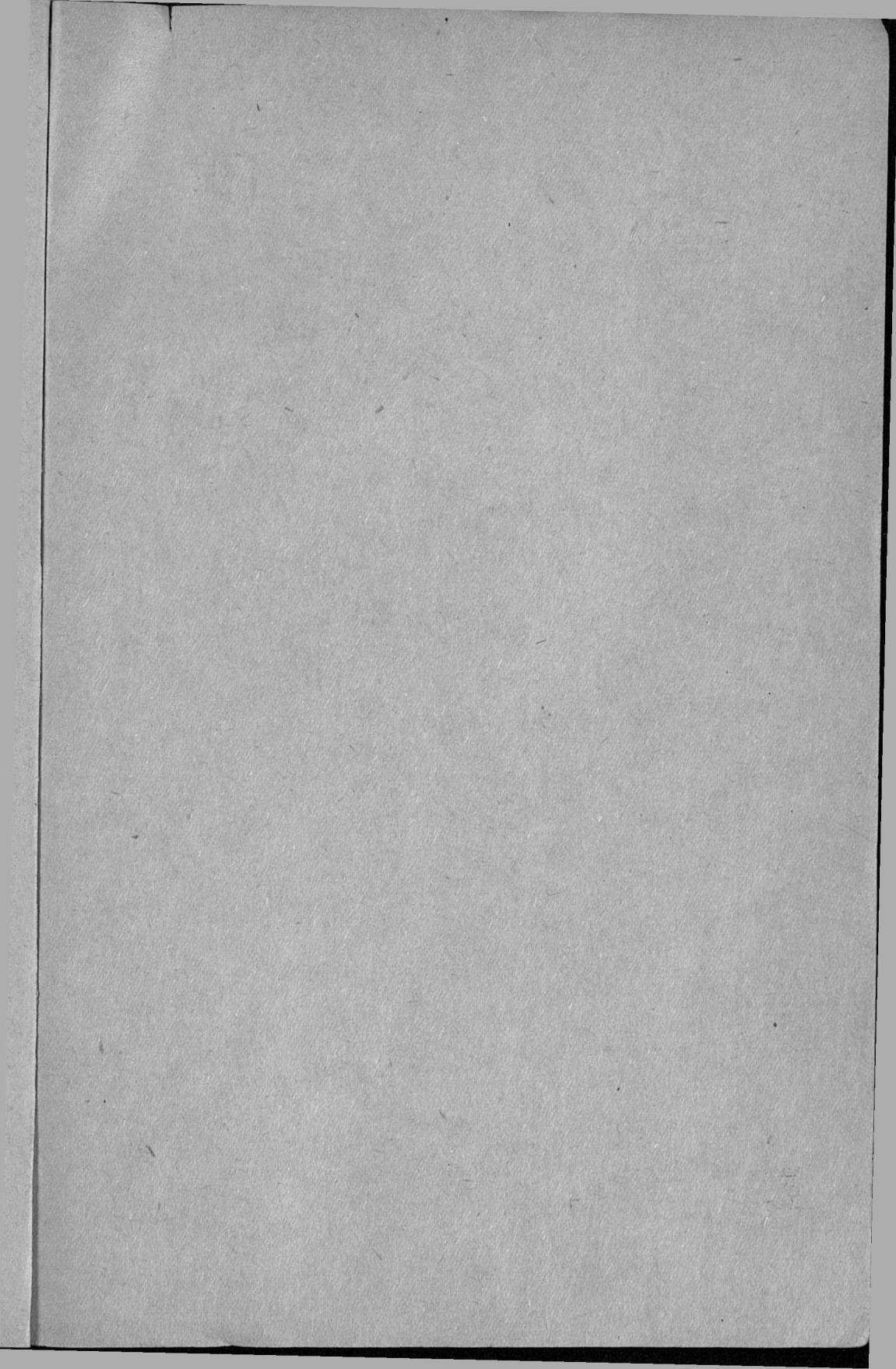
13662 1767 1590 17019

15108,46

таксація нуодан ведомост

Промышленној таксація												Став петом про- дукціја (кбм)	Став петом про- дукціја (кбм)	Ю да склад ным кытс шубма кыскавын вёрсс Кыскан ылна (км)	Пасјод
Став петом продукция плотной массыин															
Лесоматериалјас кубометрјасын						Пес (кбм)									
Кер		Шпал.		Баланс	Пропса	Ставыс	Лыска	Корја	Ставыс	Став петом про- дукціја (кбм)					
Пилоочык	Стројевој	Заграніцној	Русској												
15	16	17	18	19	20	21	22	23	24	25	26	27	28	29	
506,2					213,1		719,3								
3,6					13,3		44,9	26,6		26,6	790,8			1) Числ-	
760,4					404,0		1154,4							гелјасон	
43,3					23,0		66,6	57,7		57,7	1178,7			петкбдло	
943,5	555,0						149,5							ма здоро-	
37,7	22,2						59,9	41,5		41,5	1599,9			вој пулыс	
932,4	666,0						1533,4							запас, зна	
69,9	50,0						119,9	27,9		27,9	1746,2			менател-	
1298,7	266,0						1564,7							он—жыв-	
147,0	30,0						177,0	53,0		53,0	1794,7			выјо де	
1098,9	233,1						1332,0							лөвбјлыс.	
76,7	32,3						109,3	32,2		32,2	1473,5			2) Жыв-	
285,3	51,1						336,4							выјо де	
27,3	5,0						32,3	21,1		21,1	369,8			лөвбјлыс.	
5815,4	1771,2						8203,7							2) Жыв-	
433,5	139,8						609,0	260,0		260,0	9073,6			5) выјо де	
					12,0		12,0							лөвбј за	
					1,8		1,8	0,5		0,5	14,3			пассб бо-	
8,8					4,2		13,0							стөма50%	
4,2					0,2		1,8	0,3		0,3	15,1			мында	
6,8					3,8		10,6							здоровој	
9,0					1,5		1,4	0,4		0,4	12,4			дорыс	
4,7	2,0						6,7								
1,2	0,2						1,7	0,2		0,2	8,6				
2,4	0,4						2,8								
0,5	0,2						0,7	0,1		0,1	3,6				
22,7	2,4						45,1								
3,8	0,7						7,4	1,5		1,5	54,0				
6275,4	1014,1						8866,1	261,5		261,5	9127,6				





даныс 60 ур.

13075

Коми-3

3-1615