

Н 29-9

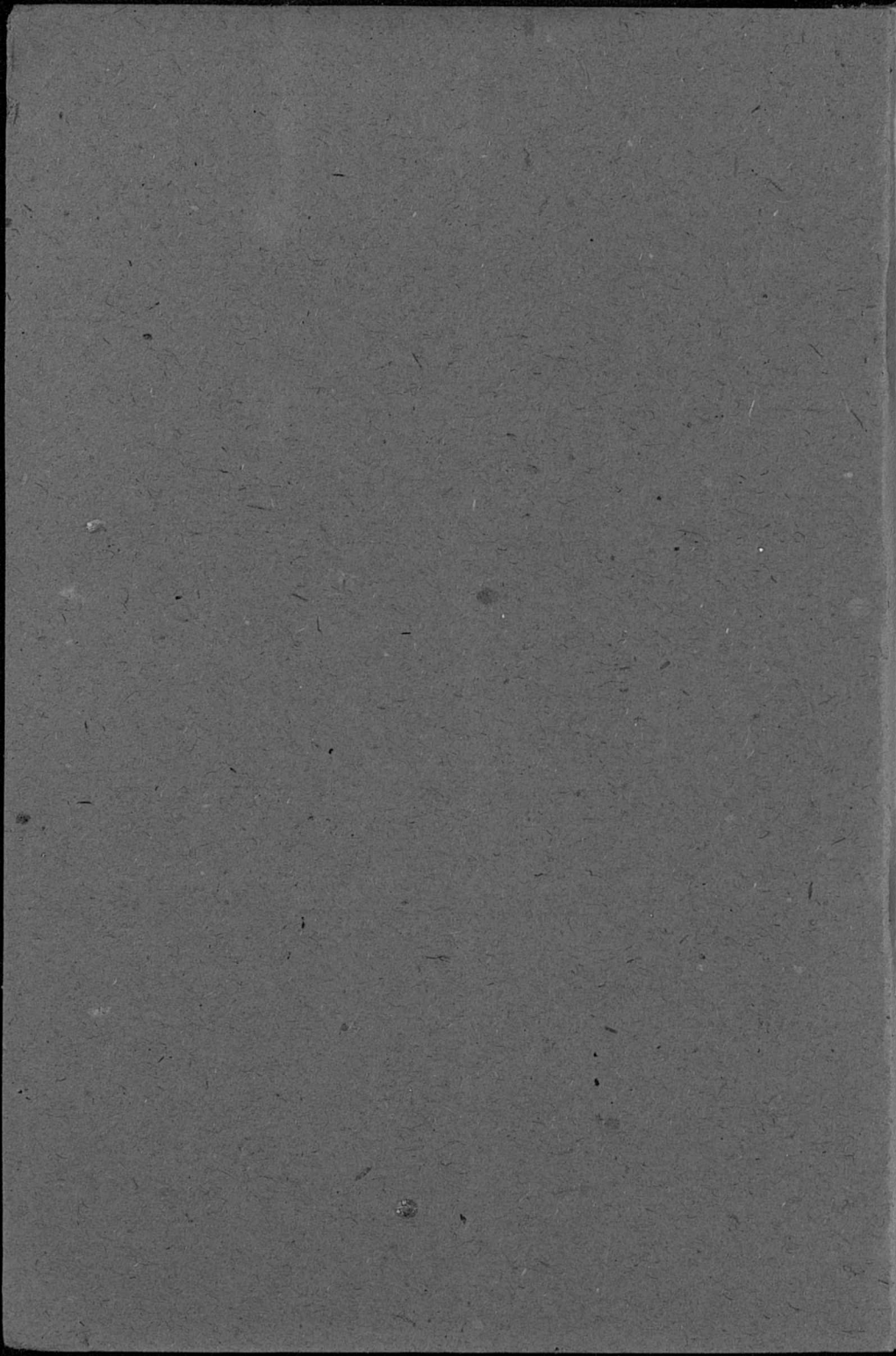
190.

П. В. МИГУШОВ

**КЫҔИ БУРМÖДНЫ
СКÖТЛЫГ РÖд**

КОМІ ГІЗ
СЫКТЫВКАР

1 9 3 2

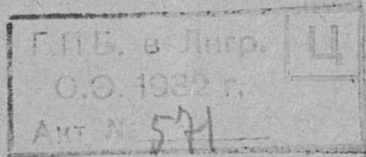


Коми-3

2-863

П. М. МІҢУШОВ

КЫҢИ БУРМӨДНИ
СКӨТЛЫГ РӨД



КОМИ ГОСИЗДАТ
СЫКТЫВКАР 1932

П. М. Митюшов.

**Как улучшить породу
скота.**

Перевод с русского

Изд. № 77

Уполн. облита № А—717

Заказ № 804

Тираж 4.288

Сдано в набор 23/VI

Подписано в печать 19/VII

Редактор—М. Доронин.

Техн. редак.— А. Киселев

ВОЗКЫВ ПЫԁԁԻ

Скөтвизан проблема разрешитөм өнija кадын сулалө медса гырыс хоҗајственно-политическөј мог-јаскөд радыс. Виҗму овмөсын социалистическөј рекон-струкција нуөдөмын лоө журнуөдан јукөнөн.

Промышленностлөн өдјө кыптөм, робочөј клас-слөн кумтурнөј да матерјалнөј боксаң бурмөм, өдјө лыднас содөм, воыс-воө содтө скөт прөдуктајас вылө коланлунсө, кодјас бостөны ыжыд јукөн сојан-јуан базаын (јај, выј, гос) да сетөны сырјо промы-шленностлы (вурун, кучік да м. т.), а сы кыңај пемөсјас поводнөј дыр-на кутасны сетны основнөј кыскасан вын сиктса да вөр овмөсын.

Сыкөд шөщ сиктса овмөсын скөтвизөмыд лоө сецөм торјөн, коді сетө позаналун выгөднөјжыка бергөдны мувыв да визвыв продукцијасө мөд прө-дуктаө, исползутны коласјассө, кыз жмыка, өтруб да мукөд, вердаслыс коласјассө му вылө бөр вайөд-ны мусінсө вынсөдны.

Скөтвизөм паскөдөм көт і вывті колана тор, сө-мын өнөз-на СССР-са овмөсын сјјө колтчө колана өдјасыс. Медыжыд помкаыс колтчөмас лоө сјјө, мыј скөтвизан овмөс возын вөлі јуклөма уна мільона посңи крестанскөј овмөс пыщкын. „Омөла сулалан да сузгытөм посңи вузөса скөтвизан овмөс“ (Стамін) вөлі торкө вузөса скөтвизөм өдјө паскалөмлы.

Революцијаөз којмөд јукөн крестанскөј овмөсыс вө-ліны мөстөмөгө, $\frac{3}{4}$ крестанскөј овмөсыс өтi да кык мөс-каөс да вөліны сөмын агнысө вердана овмөсөн.

Посңи крестанскөй овмөс ез вермыв кыз колө быдтыны да дөңөритны скөт.

Скөтөс дөңөритөмын мед колана правілөјассө төдтөм вөсна вөліны уна сикас скөт вөсөмјас, чінліс јона продуктивностыс да ськөд щөщ көрым сузсы-төм, кущөм сурө мувыв коласјасөн вердөм да бурмөдтөм пөскөтіна да вөјјас-вылын вөзөм. Ставыс тајө вөлі кучкө скөт бурмөдөм, паскөдөмлы.

Скөтвөзөмлы вөлі вөјөма зев ыжыд урон кулак вредітелјасөн, кодјас самөј јона колхозө пыран каднас нуөдісны паныда уж совхозјас да колхозјас котыртөмлы, агітөрујтисны скөт начкалөм вылө.

Посңидік крестанскөй овмөсјас ез вермывны кыпөдны скөтвөзөмтө.

Парвөја пуктис скөтвөзан проблема разрешитөм вылө сөщөм-жө тујвөз, кущөмөс нуөдіс җернөвөј проблема разрешајтөгөн. Парвөја 16-d сјезд вылын Сталин јөрт індіс скөтвөзөм јылыс: „Міјанлы-пө колө мунны сөјө-жө тујјасөд, кущөмјасөд мунім җернөвөј проблема разрешајтөгөн, мөд ногөн-кө,—совхозјас да колхозјас котыртөм пыр.“

Парвөјалөн 16-d сјезд, мувөз овмөсса Нарком Јаковлев јөрт доклад серті шуис: „Җернөвөј да җе-хнөческөј кумтура паскалөмкөд ортчөн колө өдзөдны скөтвөзөм паскөдөм медвозын җерносовхозјас модаа специалнөј скөтвөзан совхозјас восталөмөн, ыжыд вузөса колхознөј фермајас паскыда лөсөдөмөн да өдјөжык көрым база паскөдөмөн.“

Ыжыд мөгөн сулалө бур качествоа көрым лөсө-дөм, скөт вердөмсө бурмөдөм да көрым база лөсө-дөм. Посңи крестана овмөсјаслөн ез вөв тырмымөн көрым базаыс, скөт оліс кущөм вескалө көрымөн да дорвыв щыгјавліс.

Парвөја 16-d сјезд вылын, Јаковлев јөрт аслас докладын висталис со кущөм кывјасөн: „міјан-пө лыддөны, мыј порелы көрым оз ков, сылы-пө ас-

лыс сожансö колö корсны“. Мукöд пемöсјас ез буржык местаын вöвны. Крестяңынд лыддис, мыј ем-кö мöскыдлы турун да ізас, сесса ңынöм оз ков, но унаыс і сіјö көрымыс ез сузсыв. Вына да васöд, ма көрымјас сетчівлісны зев шоча да вывті ешаөн. Тащöм вердöмөн (проф. Ліскун лыддöм серті) уңжык рајонјасын көрым пöвсын оз сузсы белоқыс ңе сöмын јöv артмöм вылö, но весіг ассыныс јajsö кутöм вылö да мöсјасыс төвса пöраөн кокңамылісны соктанас 40-50 кілограммöз.

Tödöмыс, таңнад скöттö вiзöмөн ңем і сорңитны јöv содöм јывсыд. Посңі öтка овмöсјаслы ез вöв вын сертіныс разрешітны көрым проблематö.

Јаковлев јорт аслас докладын партија 16-д сјезд вылын пунктіс мөгөн тајö пјатіметка дырјыс вежны көрым сетöмсö јöла скöтлы, мед васöд да вына көрымыс вöлі кык јукöныс куім пыщкыс. Тащöм ыжыд меропріјаттöсö, коді вежö став вердчан ногсö, вермас пöртны олöмö сöмын көрым база лöсöдöмөн. „Сывылö, медым лöсöдны öнiја серті јaj да јöv, көрым лöсöдöмсö колö содтыны öтi да жын мындаөн“. (Јаковлев јорт вiсталöмыс). Со мыј понда быд совхозлы да колхозлы зев чорыда колö косасны көрым база паскöдöм да бурмöдöм вöсна: вiзјас, пöскöтiнајас бурмöдöмөн, кормöвöј кумтурајас көзöмөн, сілосујтöмөн, скöтöс бура вердöмөн да бура најöс дөзöрiтöмөн.

„Вына көрым база лöсöдöм лöө сещöм решајушщöј условіјöөн, коді отсалас бура да öдјöжык паскöдны скöт вiзан совхозјас да тöварнöј колхознöј фермајас“ (ВКП(б) ЦК да СССР-са СНК шыöдчöмын). Скöт бөрса бура дөзöрiтöм, правілнöја најöс вердöм, буржыка рöдсö быдтöм, вермас лоны сöмын бура лöсöдöм картајасын, сыпонда скöтоланiн стрöйтöм сувтö зев ыжыд мөгөн соціалістiческöј скöтвiзöм лöсöдöмын.

Скөт бөрса дөһөр бурмөдөм, скөтвиған совхозјас да колхозјас вынсөдөм, вузөс прөдукціја кыпөдөм короны бура уж организујтөм, обезмчка бырөдөм, робочөјјаслыг да колхозникјаслыг уж төдөмлунсө квалификаціјасө кыпөдөм.

Скөтвиған совхозјас да колхозјас организујтигөн ем став позанлун көрым база лөсөдөм вылө, сілөснөј гујас, башнајас, скөтвиған картајас стрөитөм да лучки скөт бөрса дөһөритөм вылө. Совхозјаслөн да колхознөј стадајаслөн өні прөдукта петөмјасыс вылынжыкөс-нын өтка овмөсјас серти.

Скөтвиған совхозјасын да колхозјасын һе сөмын прөдукта петөмыс вылынжык, најө төдчымөн унжык сетөны өтка овмөс серти вузөс прөдукціјасө.

Сіз-кө, колхознөј фермајаслөн коланлуныс һе сөмын сыын, мыј најө унжык прөдукціја сетөны, но сіз-жө бура вузөс прөдукціја паскөдөмын.

Міјан емөс сојасөн примерјас, мыј совхозјасө да колхозјасө отувтөм скөт сөмын вердөм да виғөм бурмөдөмөн продуктивностыс содө кыкмында да і унжык; но нөшта-на төдчымөн содө продуктивностыс, кор ми сыкөд-жө бурмөдам і породасө скөтлыг. Посны крестана овмөсјасын ез вермывны бурмөдны скөт породасө.

Отувја овмөсјасын вердөм да дөһөритөм бурмөдөм лөсөдө сецөм условіјө скөтлыг рөд бурмөдөм вылө, куцөм ез вөвлы і оз вермы лоны өтка овмөсјасын.

Велөдчөм јөзлыс став вым индөдјассө нуөдөмөн, скөтлыг рөд бурмөдөмлы планөвөј социалистическөј овмөс условіјөын лөсөдсө помтөм позаналун, а сіз-жө скөтлыг прөдукта лептөм вылө. Сыпөнда скөт рөд бурмөдан ужыс (племеннөј уж) пырыстөм-пыр корө ас бердас буржыка виғөдлөм став партіјнөј, советскөј организаціјајассаһ, став колхозникјассаһ.

Бура племеннөй уж пунктөм төдчө матыса војасас-жө, а рөда да өдјөжык быдман пемөсјасөн бурмө-дөмөн төдчымөн бурмөдө прөдукціјасө медвоzza вонас-жө.

Тажө ңигаас бурөщ виставсө сы јылыс, кыз бур-мөдны рөд, кыз бөрјыны рөдсө да кыз буржыка вөдiтны сiјө производiтелјассө, кодјасөс почо бост-ны племеннөй скөтвiзан совхозјасыс да колхозјасыс, а сiз-жө i сы јылыс, кыз буржыка вiзны племеннөй скөтсө да кызi быдтыны најөс томыгаңыс.

Скөтлыс породасө бурмөдөмыд јона содтө прө-дукта сетөмсө, но јешщө өтчыд пасјам, мыј скөт рөдсө бурмөдны оз поч сы вылө колана условiјөјас лөсөд-төг, а сiјө условiјөјасыс вермөны лоны сөмын сов-хозјасын да колхозјасын. Кызi ми индәлим-ңин, мыј скөтөс вiзөм да вердөм бурмөдөмыд совхозјасын да колхозјасын төдчымөн лептө прөдукта сетөмсө весiг бурмөдтөм меставывса скөтлыс дај сетө почан-лун воzө вылө кыпөдны сылыс прөдукта сетөмсө, рөдсө бурмөдөмөн.

Тажө ңигаын сорңитеө сөмын рөд бурмөдөм јылыс а оз сы јылыс, кыз содтыны көрымјас, кыз вердны скөтсө, кызi најөс дөчөритны, кызi стрөитны буржык скөтоланiнјас да коңушңајас. Тајөјас јылыс вiста-лөма мукөд ңигајасын. Сыпонда тајө ңигасө лыд-дөм бөрын, колө корены мукөд ңигајассө да лыд-дөм бөрас, лiбө праквiка вылын төдмасөм бөрас, төдмав-ны скөтвiзөмлыс технiкасө.

ПЛЕМЕННОЈ УЖ, ЖЫЛЫГ. МЫЈ ШУГО СКОТ РОДОН

Kodi воліс гырыс карјасө, адзывліс карса обозјас, сіјө адзывліс, кушөма торјалөны крестана вөвјас карса вөвјасыс.

Вөвјас, кодјас кыскалөны груз карјасын, гырыс тушааөс 160 сантиметрөз дај унжык, сөкыд кыз корпусјасаөс, крепыд кокјасаөс, шөкыд гөна шөткамс летчө пізөссаңыс да тупкө став кок гыжсө. Тащөм вөвјас вермөны бур туј вывті кыскыны 4-5 тоннаөз (200-300 пуд) груз. Тащөм вөвјас шусөны уна кыскалысјасөн (тяжеловозами). На пыщкын емөс кымынкө рөд, кодјас торјалөны өта-мөдөсыс гөннас, жужтанас да сінмө шыбытчана мукөд төдчанторјас серті.

Уна кыскалысјаскөд радыс емөс вөвјас сіз-жө жужыд тушааөс, но кокнї корпуссаөс, вөснїдік јөн кокјасаөс, кодјас оз верм ыкныыскыны сещөм гырыс грузјас, но сыпыддї торјалөны өдјө ветлөмөн. Тајө вөвјасыс мөд рөдыс-нын, најө шусөны рысақјасөн.

Төдөмыс, мыј өтїкыслөн і мөдыслөн рөдыс лөө сещөм-жө, кушөм рөдыс најө мам-батыслөн.

Тырсөдны-кө крестанскөј көбылаөс рысак ужөн да сылыс чаңсө быдтыны бура, позө бостны сещөм-жө рысак вөв да сещөм-жө бура мунысөс. Бостөм бур рөда ужсаң да крестанскөј көбыласаң вөвјас—шусөны полукровнөјјасөн (жынвыјө вірајасөн).

Шөкыда овлө, мыј полукровкаөс сөкыд овлө торјөдныс прамөј рысак дорыс, кызї ортсысаң візөдөм серті, сізі і мунөм серті.

Бара-жө, прөстөй крестанскөй көбылаос-кө тыр-сөдны полукровнөй ужөн, кодi лоөма рысаксаң да крестанскөй көбыласаң, сек сөкыд видчысны рысак-код чанөс. Полукровнөйяс вермөны лоны зик поро-дистөй (лбө кыз шуөны сөстөм вiра) вөвјасыс. Полукровкајас ассыныс бурлунсө омөла-нын сетөны рөдыслы.

Став вiсталоөмыс почө адзыны, мыј шусө-рөдөн (породаөн).

Пөрөдаөн ми шуам сещөм еикас пемөсјасөс, код-јаслөн быд пөлөс төдчанторјас ставысзик өткодөс, кодөс вежлавтөг сетөны аслас рөдыслы ај-мамыс.

Мукөд пемөсјас пыщкыс ми сиз-жө вермам адзыны рөдјас, мөсјаслөн холмогорскөй рөд, сөд сера гөна, ыжыд ловја сөктаа, уна јөла. Порсјас пыщкыс тө-дам бур јоркширскөй рөд.

Торја рөдјас јылыс буржыка кутам сорһитны возын.

Но војдөр колө төдмавны, кызјык лоины пемөс-јаслөн буржык рөдјасыс да кущөм емөс скөт бур-мөдөм ногјас.

СКӨТ БУРМӨДӨМ АС ПЫЩКЫН ДА МӨД БУР РӨДӨН (МЕҢИЗАЦІЈА)

Сы јылыс, кущөм ногөн лоөмас пемөсјаслөн бур рөдыс, ташөм ичөтiк һигаад буржыкасө вiставны лоө сөкыд. Ми видлалам тајө вопроссө прөстөйжыка да гөгөрвоанаөн, мед почө вөлі буржыка гөгөрвоны пемөсјаслыс рөдсө бурмөдөм јылыс.

Став гортса пемесјасөс, важөн-һим, сурс војас саж-ын, горт бердын вiчөм вылө вөлі велөдөма вөрын олыс пемөсјасыс мортјасөн. Өтi еикас горттөм пемөсјас (вөвјас лбө мөсјас) зев вөлі јона өта-мөд-сыс торјалөны сы сертi, кущөм прiроднөй условјө-ын најө овлісны.

Олөм понда вермасігөн слабжык пемөсјас, сеңөм пріродаас велавтөмјас өдіөжык вісмавлісны, кувлісны да ез колавлыны рөдсө. Мөдногөн, сіјө пемөсјасыс, кодјаслы кушөм-кө төдчан торјас вөлі отсалөны ладмөдчыны сіјө условіјөјасас, буржыка овмөдчалісны, венісны слабжыкјасөс да ассыныс бур прізнакјасө сөталісны рөдыслы, сыпонда рөдыс тащөм пемөсјаслөн вөвлі зев уна лыда да јонөс. Тащөм ногөн, індөм качествојасыс јонжыка паскалісны тащөм пемөсјас пөвсын да пемөсјас кутісны бөрвылас лоны ңеуна өткошжыкөс.

Пріроднөј условіјөлөн ужыс төдчіс і возө, кор морт велөдіс пемөсјасөс ас бердас да лоіны-ңын гортса пемөсјасөн.

Гөраа местајасын паскаліс посніджык скөт, косжык јаја, кодјас велалөмаөс ветлыны жужыд гөра бокјасті; улыс местајасын, важык кліматын—скөт гырысжык да јајажык. Скөтөс вердан көрым условјө зев јона вөлі төдчө скөт вылын. Омөл көрыма местајасын да көні көрымыс еща, скөт посңамміс, сіјө ез вермы сіз паскавны, кыз бур көрыма местајасын.

Скөтлыс торјалөмсө бура позө адзыны і Комі областыс—Вічін да Луз рајонјасын скөт зев поснідөс да еща јөлаөс, а сені, көні көрымыс буржык кыз Устцылма да Јемдін рајонјасын, скөтыд гырысжык да буржык.

Бөрынжык, медым бостны пемөсјассаң унжык јөв да јај (прөдукціја), мортыд кутас буржыка вердны, дөчөритны дај гөгөрвоіс, мыј өтмоза дөчөритөмөн өті пемөсјас буржыкөс (унжык сөтөны јөв), мукөдјас өмөлжыкөс. Омөл пемөсјас сіјө кутіс бракујтны да рөдсө пондіс колны буржык пемөсјаслыс. Сысаң скөтыд ңөжјөңікөн пондіс бурмыны, сылөн јөлыс да јајыс кутіс содны.

Со тази бур условіјас вылын да куѣа бѳрјѳмѳн лоіны скѳтлѳн бур културнѳј рѳдјас. Бостам-кѳ холмогорскѳј скѳт, торјалѳ аслас уна јѳв вајѳмѳн, лоі бур ојдлана ѳынскѳј виѳјас раѳі, бура дѳѳѳрѳтѳм да буржык пемѳсјасѳс бѳрјѳм раѳі. Сеѳѳѳм нога пемѳсјасѳс бурмѳдѳмыд кор ѳѳжјѳнѳкѳн бѳрјѳсѳны рѳд вылѳ буржык пемѳсјас пыщкыс, шуѳѳ ас пыщкын бурмѳдѳмѳн, кодѳн торјалѳ мукѳд нога бурмѳдѳмыс.

Сеѳѳѳм нога скѳт рѳд бурмѳдѳмыс нуѳдѳѳ і ѳнѳја кадын, но тајѳ ногѳн бурмѳдѳмыд зев ѳѳжмыд да сѳкыд. ѳнѳја скѳт рѳдјас лоіны уна дас војасѳн.

Сіјѳ лоѳ сы понда, мыј оз став бурлуныс, кодјас емѳс мам — батѳслѳн, сетѳыны рѳдыслы. Поѳѳ бѳдѳтыны бур јѳла мѳслыс кукаѳсѳ да сіјѳ вермас лоны сѳмын шѳркодѳѳем мѳскѳн. Артмѳ сы понда, мыј кукаѳыслы сетѳѳ бурлуныс ѳе сѳмын мамѳаѳыс, но батѳаѳыс-і, а сіѳ-жѳ пѳлѳаѳыс, прабабѳаѳыс да с. в. Вермас лоны, мыј воѳза пѳрыс рѳдыс ез вѳв сеѳѳѳм бур рѳдѳн.

Стадајасын, кѳн ез нуѳдлыны буржыка бѳрјѳдѳѳмѳѳ, унжык јукѳныс рѳдвужыс вѳлі шѳркодѳѳем, сы понда зев сѳкыд кутны рѳд пыщкас колана бурлунсѳ, кодјас емѳс торја пемѳсјаслѳн.

Но тѳдѳмыс век-жѳ ем унжык наѳеја бостны бур мѳскѳс бур мамѳаѳ, нѳшта јѳна поѳѳ вѳтчысны бур рѳдѳс, бур мѳскѳс-кѳ тырѳѳдан бур порозѳн (ѳшкѳн), кодлѳн мамыс вѳлѳма уна јѳла. Бурлуныс сетѳѳ ѳтмоза мам і батѳ рѳдѳаѳыс-да, нѳшта-на ыжыд наѳеја лоѳ уна јѳла мѳс лоѳм вылѳ, кор мѳ тѳдам, мыј уна јѳлаѳн вѳліны ѳе сѳмын мамыс, но і бабјасыс, кыз мамѳаѳыс, сіѳ-і батѳаѳыс.

Сы понда, бѳд племеннѳј пемѳсѳс дѳнјалѳгѳн, колѳ виѳѳдны ѳе сѳмын аслас бурлун вылѳ, но і ај-мам бурлун вылас щѳщ. Кымын тајѳ пемѳсыслѳн рѳдвужыс вѳлѳма ыжыд продукѳивноста, сымын поѳѳѳ вѳдчысны тајѳ пемѳсѳаѳ бур рѳд лоѳм.

Тайо вiсталомижасыс тыдало, кушом бур да сокыд бoрjыны сецшом стадаco, кодын став пемосжасыс вoлины ескo уна продуктивностаoc да oтмоза сеталисны ескo рoд кушасыс бур качествocо.

Сы понда торja коланаoc сецшом рoдjас, код пыцкын суралoны ыжыд продуктивноста скoтыс не сомын oтка пемосжасoн, но кoни став стадаыс ыжыд шoр продуктивноста.

Тайо петкoдлo, мыj бур рoда пемосжаслoн бур продуктивностыс рoдeыс мунома-нын кымын-кo поколењњo-o, сы понда бyра сетчo вошo рoдыслы. Сы понда ташом бур рoда пемосжас донаoc не сомын сijoн, мыj насањ пошo бoстны уна jов да jaj, но i сijoн, мыj наjо вермoны бурмoдны прoстoj скoтco.

Ми тодам, мыj шoркoдeм продуктивност холмогорскoј рoда мoслoн лoо 3800 кгр. jов воон, буржык холмогорскoј мoсжас сетoны jовco 7—8 сурc килограммoш.

Шoркoдeм лыстoм, мијан буржык мoсжаслoн, бур условijoын 2000-2300 килограмм.

Ми тодам, мыj колана признажас сетчoны кыз мамсањ, сiз-i батсањ. Сы понда меставывса мoскoс-кo тырсoдам холмогорскoј oшкoн, сек сijо аслас быдтасыслы бурлуноco сетo сецшомoс-жo, кушом вoли сijо мамыслoн, бабыслoн да с. в. Сiз-кo меставывса рoд oджo кутас бурмыны, лoо гырысжык даj jолажык.

Сецшом ногoн скoт бурмoдoм, кор прoстoj скoт тырсoдco бур рoда скoтoн, либo кодыр прoстoj скoтco бурмoдoны порoдистoj рoдoн, скрещивајтoны — шусo мeтiзaцијaoн. Бурмoдoмыс быдтoм скoтco шyoны мeтiсжасoн.

Ташом нога скoт бурмoдoмыд нуoдco не сомын jола скoтoс, но i вoвжасoс, порежасoс, ыжжасoс да мyкoд пемосжасoс.

Меставывса прoстoj кoбылаoc-кo тырсoдны бур рoда ужoн, сек сijо сiз-жo лoо мeтiзaцијaoн.

Метізаціјаөн лоом быдтасыслы сетчө жыи признакыс меставывса еңсаңыс, а мөд жыиңыс бур рөда тырсөдыссаңыс, сы понда быдтасыс шусө полукровнөјөн — жыи выјө віраөн.

Полукровнөј көбылаөс-кө тырсөдны бара-жө бур рөда ужөн, сек вым быдтасыслөн төдчанторјасыс лоө-һын бур рөдсаңыс $\frac{3}{4}$ мында, сы бөрса којмөд поколеңһөыс— $\frac{7}{8}$, һолөд— $\frac{15}{16}$ витөд— $\frac{31}{35}$ да с.в.

Кымын уна поколеңһө тырсөдөны чістокровнөј ујјасөн, сымын јона меставывса пемөсјас лоөны породістөј кодыс, а метісјаслөн витөд поколеңһөыс пөштө һинөмөн-һын оз торјав чістокровнөј пемөсјасыс.

Метізаціјаөн сетчө һе сөмын вылыса төдчан торјас, но і став пыщкөсса бурлуныс буррөда пемөсјаслөн, а сіјө зев колана. Сещөм ногнас позө өдјө кыпөдны бурлуно меставывса пемөсјаслыс. Сы кыңғи бур рөда пемөсјас өдјөжык быдмөны да өдјөжык заводітөны вайны пөлзасө.

Віставлөмјасыс тыдалө, мыј метізаціјаөн өдјөжык позө бурмөдны скөтөс. Оһи, кор ем уна бур рөда скөт, метізаціјаөн јона кокһиджыка да өдјөжык позө нуөдны меставывса скөтөс бурмөдөм „ас пыщкын“ бөрјөмөн метізаціјатөг бурмөдөм дорыс.

Тажө ногөн скөт бурмөдөмыд — „метізаціјаыд“ нуөдсывліс і војдөр, но сіјө ез вайывлы пөштө һекущөм пөлза посһи өтка овмөсјасын. Метісјас сізжө, кыз і бур рөда пемөсјас, корөны бура вердөм да дөзөритөм. Посһи крестанскөј овмөсын ез вөв көрым база, скөтөс вйғлісны пемыд, көзыд либө эескыд лок сынөда картајасын, метісјас сещөм һын ез вермывны овны, щөкыда вісмавлісны, продуктівностыс вөвлі улынжык весіг меставывса скөт дорыс.

Җик мөднога условіјөјас сетчөны скөтлы совхозјасын да колхозјасын, — тані лөсөдгө налы бур

көрым база, стрөйтсөны шоныд да жүгид скөт картајас, пуктыгө бур дөзөр. Сы понда, социалистическөй скөтвиқом выл условјөјасын, лөсөдсө тыр-вермөм скөт бурмөдөм вылө өдјөжык да буржык метизација ногөн.

Тайө, социалистическөй овмөс условјөјас вылад, ем став верманлуныс, медем нуөдны метизација став скөт пөвсын план серти жеңидик кадөн. Öдјөнжык скөт бурмөдөмлыг коланлунос арталөмөн, прөстөј бурмөдтөм пемөсјасөс метизација нуөдөмөн культурној да өдјө быдмыг радјасөн вежөм вылө, СССР-са НКЗ коллегија сентабр 29 луно 1931-өд воын шуис: „Пуктыны боевөј мөгөн матыса вит воөн дор-выв охвайтны став скөтвиқомсө метизацијаөн во-зын индөм сроқјасө:

	Совхозјасын	Колхозјасын
Гырыс скөт пөвсын .	1933 воын	1936 воын
Порејасөс	1932 „	1935 „
Ыжјасөс	1931 „	1937 „
Вөвјасөс	1933 „	1937 „

Тайө шуөмнас метизација пуктөма зев ыжыд мөгөн скөтвиқан проблема разрешитөмын, өти радө вердөм, виқом да скөт бөрса дөзөр бурмөдөмкөд.

Сіз-кө, буржыкјасө бөрјөмөн, „ас пышкас бур-мөдөмөн“ вөлі лөсөдөма уна өнија рөдјас пышкыс бур породајас, но өни, кор позө-нын использүтны өнија лөсөдөм бур рөдсө да сы ногөн бурмөдны прөстөј скөтсө, метизацијаыд лөө мед бур способ скөт бурмөдөмын.

„Ас пышкын“ буржыкјасө бөрјөмөн колө воқө бурмөдны өнија бур дона породајасөс.

ПЛЕМЕННӨЈ ПЕМОСӨС БӨРЈӨМ

Торја признајас пемөсјаслөн лөоны кыз мам-саң, сіз і баҕсаң. Сы понда племеннөј пемөсјасөс

бөрјігөн колө візөд ныкыз еңыс былө, сізі-і тырөдыг ајыс былө.

Торја-нын бура колө візөдлыны тырөдыг ајөс бөрјөм былө, кыз өті тырөдыг ајлөн рөдыс інмө уна со пемөслы.

Метизацијаөн бурмөдөм мунө бур рөда тырөдыг ајас пыр, кодјас тырөдалөны прөстөј рөда еңјасөс, сыпонда став бурмөмыс ітөдчө тырөдыг ајсаңыс.

Өерт уна өікас племеннөј пемөсјасөс бөрјігөн — вөвјасөс, мөсјасөс, порсјасөс лоө пуктыны разнөј требоваңнөјас, но став племеннөј пемөсјаслы ем і өткод требоваңнөјас, кодјас былө пемөсјасөс бөрјігөн колө буржыка візөдны.

Ҷоңвізалун. Мед војдөр, племеннөј пемесыд мед вөлі бура быдмөма да Ҷоңвіза. Вісыс пемөсыд оз вермы сетны бур быдтастө, сіјө-кө вісө кушөм-кө вуҶана вісөмөн, вісөмсө сетас мукөд пемөсјаслы да бур пыды лоө сөмын лок (вред).

Пемөслыг Ҷоңвізалунсө төдмалөм былө мед бур шыөдчывны скөтөс мечітыс дінө (ветерінар дінө). Скөт мечітысөн відалөмсө быт колө нуөдны став тырөдыг ајас пөвсын. Оз поҶ лезны бур тырөдыг ај дінө і вісыс еңөс, медса-нын вуҶан вісөмјасөн. Сізі верман вісөмөдны тырөдыг ајсө. Сы понда колө бура кужны төдмавны вісыс пемөсјасө тырөдчан уҶ нуөдысјаслы.

Унжыкысө поҶө төмавны і ветерінартөг, вісөны оз пемөсјасыс. Пемөс-кө вісана код, өтлаөдтөҶыс колө шыөдчывны скөт мечітыс дөрө. Ҷоңвіза пемөстө поҶө төдны со кушөм төдчан торјас серті: Ҷоңвіза пемөсыд весел, сінјасыс сөстөмөс, абу орөс да сінваыс оз пет, шымыд југјалан гөнаөс. Пемөс лөсыда сојө-јуө, кокңиа асмогасө. Асмогыс сук, ңілөгтөм да віртөм. КуҶыс—іҶас рөма. Лолалө рөвнөја, сөлөмыс уҶалө өтмоса. Температураыс нормалнөј.

Ҷик мөднога, вiсиг пемөсҗаслөн — жугылөс, зумыштчөмаөс, омөла соҗоны. Асмогасө мiбө зев щөкыда мiбө шоча. Асмогыс зев кiңер мiбө зев чорыд, щөкыда нiлөг мiбө вiра.

Куҗасө мукөддырҗыс зев сөкыда да овлө гөрд мiбө вiж рөма. Пемөсыд кызө, ныргыс петө нiлөг дул.

Зев колана кужны пемөсҗаслыг төдмавны температурасө да пулсыслыг ужсө, сы серҗи кокнiдҗыка поҗө төдмавны вiсиг мiбө җоңвиҗа пемөсҗасөс. Җоңвиҗа пемөсҗаслөн температура да пулсыс овлө тащөм;

	Температура	Пулс
Вөвҗаслөн	38 — 38,5 °С	30—45
Гырыс сура скөтлөн .	37,5—39,5 °	40—50
Пореҗаслөн	38,5—40 °	70—80
Ыҗаслөн	39,0—40,5 °	70—80

Температурасө пемөслыг төдмалөны асмогасан проходас аслыс сикаса градуснык суҗөмөн, көнi вiҗоны 5-10 минут дыра. Температурайс-кө вылынҗык колана дорыс, то сiҗө петкөдлө, мыҗ пемөсыс вiсө. Температура лыбөмсө поҗө төдмавны i кi улын; нырув југјалан iныс пемөслөн сiҗө каднас кос даҗ пөс.

Пулсыс җоңвиҗа пемөсыдлөн тiпкө өтмоза, а вiсиглөн тiпкөм костҗасыс абу өткөдөс. Сiҗ-жө вiсөмтө петкөдлө пемөслөн сөкыда лолалөмыс да с. в.

Вiсиг пемөсҗасөс тырсөдөм вылө өтлаөдны оз поҗ. Вiсиг тырсөдыс аҗас нөшта-нын оз шогмыны племеннөҗ уж вылад. Каҗалан-кө сылыс вiсөмсө җик колө шыөдчыны скөт мечитыс врач дiнө, көдi төдмалас, поҗө-ө пемөссө бурмөдны мiбө колө җикөз бракуҗтны.

Җоңвиҗа лун кыңҗi, племеннөҗ пемөсөс бөрҗiгөн, колө бурҗыка вiҗөдлыны туша течас вылас-i, мед

сылон ез вов њекушом сузсытомтор, кодјас вермасны сетчыны выл быдтасјасыслы да тодчыны најо продуктивност выло.

Племеннөј пемөсјас мед вөліны паскыд морөсаөс, мышку вылыс крепыд да вескыд да паскыд таз. Ајјаслон колө мед мичаа тодчө мужскөј модаыс, слабөј, ең модаа ајјас, сетөны слаб быдтас — кодјас кокніа вөсмөны да јывмөны (вырождаются). Еңјас мед вөліны кокңижык тушаа течасаөс, но јона вөсңи лысера еңјасыд оз-жө шогмыны племеннөј вылад, шуам куз да вөсңи шеја, зев вөсңи лысера да вөсңи кучикајас петкөдлөны налыс вывті развітчөмсө, сещөм пемөсјасыд сетасны выл быдтастө јона слабөс.

Кушөмжык вылыса тодчан прізнақјас колө лоны торјөн вөвјаслон, мөсјаслон, порејаслон — вөдлалам возынжык.

Арлыд. Кор ми заводітам бурмөдны рөд, оз ков вунөдны нөшта өтө тор. Кутам-кө ми тырөдавны том, нер пемөсјасөс, кыз вөчлывлөны өткымыныс өнөја кадө-на, ми њекодыр ог вермө бостны бур скөттө. Вывті том нер пороз (өш) мөбө уж сетөны выл быдтасјастө јона слабөс. Сы кыңзи најо асныс зев регыдөн слабитөны. Сөз-жө омөл тырөдны том еңјасөс — кукаңјасөс да көбылајасөс. Племеннөј пемөсјасөс колө лезны тырөдөм вылад со кушөм арлыдсаң: ужјасөс да көбылајасөс 3 арөссаң, өшјасөс да кукаңјасөс ($1\frac{1}{2}$) арөнжынөнсаң, ај поре да ең поре өтө арөссаң, межјас да ыжјас 18 төлыссаң.

Прөдукта сетөм да рөдвуж. Ми төдам нин, мыј быдтасјаслы кыз вылысса, сөз і пыщкөсса прізнақјасыс сетчөны рөдсаңыс. Мөјанлы јонжыка коланаөн лөоны пыщкөссајасыс, кодјас сетөны бурлунсө овмөслы. Сы понда племеннөј пемөсөс бөрјөгөн колө бура вөзөдны, уна-ө сетө сөјө прөдуктасө бур јөла мөссаң, ми вермам вөдчөсны сещөм-жө кукаң, сөз-жө јон да өдјө ветлыс көбыласаң бостам бур чаңөс.

Продукта сетөмыс, уна пөлөс пемөсјаслөн уна ногөн-жө і төдмавсө, сы сертї, мыј мї сыгаң қорамө. Төдана, мыј мї мөссаң вїтчысам, мед сїјө сетас унжық јөв да јөлыс мед вөлі сылажық. Сы понда племеннөј мөскөс бөрјігөн мїјанлы колө төдны сылыс лыстөмсө — уна-ө сетө јөвсө во гөгөрөн да кымын прөчент јөлас жірностыс.

Но мї төдам, мыј төдчан торјасыс сетчөны ңе сөмын мамсаңыс, сїз-жө і батсаңыс. Јөлалуныд сетсө сїз-жө өшсаңыс, сы понда, өшјасөс бөрјігөн мїјанлы јона колө төдны, уна-ө лыстывліс сылөн мамыс да сыла-ө вөлі сылөн јөлыс.

Ҷік сїз-жө і мукөд пөлөс пемөсјасөс бөрјігөн (вөвјасөс, порсјасөс да м) мїјанлы колө төдны налыс прөдукта сетөмсө, вөвлыс чепөслунсө (воглассө) да вынсө, порслыс щөганлунсө да с. в.

Сы кыңзї, мї сорнїтїм-ңїн, мыј бурлуныс мунө ңе сөмын мам-батсаң, но і воғза рөдвужсаң—сөдсаң, бабсаң, працөдсаң, прабабсаң да с. в.

Бурлуныс-кө важысаңыс-ңїн мунө поколеңнөыс поколеңнөө, мї сенї надеја пырысжық вермам шуны, мыј сїјө бурлуныс кутас мунны воғө. Сецөм пемөсыд төдөмыс буржық лоө. Сы понда бур племеннөј пемөсјаслы век сетчө ескөданпас, көнї индысө рөдвужыслөн продуктівностыс, бур рөда породїстөј пемөсјаслөн век овлө төдана рөдвужыс.

Сы понда, сецөм племеннөј овмөсјасын, көнї ужсө пуктөма бура, век сетчысө племеннөј пемөсјаслы ескөданпас, көнї индысө рөдвужыс да налөн продуктівностыс.

ТЫРГӨДЧАН КАМПАҢҢӨ ДА ТЫРГӨДЧАН ПУНКТЈАС

Став ең пемөсјаслы тырмымөн лөгөдны бур ај тырсөдысјасөс да буржыка најөс іспөлзујтны зев

колана стада паскөдөм да бурлунсө сылыг лептөм
вөсна вермасөмын.

Тайө могсө оломө пөртөмын, медса ыжыд меро-
пријтвөөн колө лыддыны тырсөдчан кампаңнө, коді
нуөдсө быд воө тувсов кадын (мөсјасөс да порсјасөс
тырсөдан пунктјас ужалөны вогөгөр).

Тырсөдчан кампаңнө нуөдігөн төдөмыг колө
меыжыд вьмаңнө пуктыны тырсөдыг ајөс бөрјөм
вылө да бура сјјөс ісползүјтөм былө.

Медым котыртны тырсөдчан кампаңнөсө буржыка,
ковмас нуөдны воэвыв лөгөдөм план сертї быд
рајонын, селсөвет улын да колхозын.

Медвојдөр колө бостны лыд былө ең рөдсө,
көбылајасөс, мөсјасөс, порсјасөс, ыжјасөс.

Ең лыд сертї-жө і колө лөгөдны тырсөдыг
ајјасөс, медым нї өтї ең ез ком тырсөдтөг. Торја
нын јона мїјан овлөны тырсавтөм мөсјас. Сјјө овлө
сы понда, мыј өтї тырсөдыг өш воө со дај унжык
мөс былө.

Тырсөдыг ајыд ковмас ешажык, кор тырсөдөны
кі помыг, а оз вөлавылын. Кі помыг тырсөдчөмыс
шусө, кор тырсөдыг ај сулалө тырсөдчан пунктын,
а еңјасөс сы бердө вайөдөны тырсөдөм вылас.
Тазсө ајјас правільнөјжыка ісползүјтчөны, дај ајыс
озжык омөлтчы. Кіпомсаң тырсөдігөн ај унжыкөс
вермас тырсөдны.

Шөркөддема бостөмөн лыддысө, мыј өтї
тырсөдыг ај вермө тырсөдны воэын індөм мында
еңөс:

Пемөсјас	Кіпомыг тырсөдігөн	Вөла вылын тырсөдігөн
Уж	40—60	20—25
Пороз (өш) . .	60—100	30—50
Ај порс	20—40	10—15
Меж	60—100	30—40

Таыс унжык мѣбѣ ешажыкѣс тырсѣдас айд сы сертѣ, кушѣм пемѣслѣн арлыдыс, а сѣз-жѣ сы сертѣ, кушѣм бура, правѣлнѣја испѣлзуйтѣны тырсѣдыс айсѣ, кыз сѣйсѣ вѣзѣны да верѣдѣны.

Сы бѣртѣ, кыз лоѣ арталѣма еңяслыс лыдсѣ да тѣдмалѣма колана лыд тырсѣдыс ајяслыс, зев колана нуѣдны учот став тырсѣдыс ајяс вылас.

Став тырсѣдыс ајяссѣ вѣдлалѣны торја Зоотехнѣческой комиссѣјаѣн, кытчѣ пырѣны скѣт лѣчитыс врач да агромон.

Став тырсѣдысјасыс, кодјасѣс адзасны шогманаѣн арлыд зѣнвѣзалун, рѣдвуж сертѣ д с. в. лыдѣдѣны ошкана производѣтелјасѣн.

Сешѣм производѣтелјас, кодјас оз шогмыны став требоваңѣ сертѣыс, но ужавны вермѣны і ошкан айсѣ-кѣ оз тырмы, поѣѣ лѣзны тырсѣдчан уж вылѣ.

Места вылыс бѣрјѣм буржык тырсѣдысјасѣс, меставывса скѣт пыщкыс, вѣдѣтѣѣны сетчѣз, кытчѣз, оз ло вѣјѣдѣма бур рѣда тырсѣдысјасѣс. Бур рѣда тырсѣдысјас вылѣ колѣ аскадын сетны шыѣдчѣм рајколхозсојузѣ да рајзоѣ.

Бур рѣда тырсѣдысјасѣс, а сѣз-жѣ і ошкан айсѣ вѣдѣтны сѣз, мед најѣ вермѣсны тырсѣдны кыз поѣѣ унжык еңѣс. Сы вылѣ производѣтелјасѣс сувтѣдѣны тырсѣдан пунктѣ да тырсѣдѣмыс нуѣдѣѣ кѣ помыс.

Сы кыңзѣ огѣ-кѣ мѣ котыртѣј кѣ помыс тырсѣдчѣм да огѣ-кѣ лѣсѣдѣј тырсѣдчан пунктјас, а став тырсѣдчѣмыс пондас мунны вѣла вылын, сек мѣ нѣтчыд ог вермѣ бура лѣсѣдны тырсѣдчан уж нуѣмсѣ,—мѣд ногѣн,—он вермы тырсѣдны бур еңјассѣ бур тырсѣдысјаснас.

Став тырсѣдысјассѣ, кодјас оз шогмыны тырсѣдчан уж вылѣ, колѣ кѣзѣдны мѣбѣ вѣзны мукѣд скѣт дѣнсыс торјѣн.

Сіа-жө колө чукөрыс торјөн віңны і том өшјасөс
kodјас абу-на воөмас колана арлыдөз.

Шогмана да нөшта-нын ошкана бур тырсөдысјас-кө
лооны унжык колөм сертыс, најөс колө сетны
рајзо пыр мукөд местајасө. Міјан тырсөдые ајјасыд
абу-на тырмымөн да уна скөт колөны тыртөмөс, а
сіјө нөжмөдө скөт лыд паскөдөмсө.

Тырсөдчан пунктјас буржык котыртавны совхоз-
јас да колхозјас бердын, көн пуктөма кыз колө скөт
візөмсө да дөзөритөмсө.

Өні јешцө колө віставны торја бур да дөна
тырсөдысјас јылыс.

Тащөм бур тырсөдые ајјасыд міјанын зев-на
ещаөн. дај пөлзүтчыны најөн колө сіа, медым
тырсөдны кыз поңө унжык еңөс. Сіјө вермас лоны
сек, кор тырсөдысјаслы сетам бур условіјө, бура
візөмөн, вердөмөн да најөс дөзөритөмөн.

Ем јешцө іскусственнөја тырсөдчөм.

Іскусственнөја тырсөдчөм нуөдө уна во чөж-нын,
сетө бур резултатјас. Кор сіјө ужыс кутас мунны
паскыджыка, бур племеннөј производітелјассө поңас
іспользүтны буржыка, тырсөдны наөн унжыкөс да
сіјөн јона өдіө возө јөткас племеннөј рөдөн пемөс-
јасөс бурмөдөм.

— Воңын мі сувтлам торја сікас пемөсјас вылө.
Быд пемөслөн ем особенностјас.

ЈӨЛА СКӨТӨС БУРМӨДӨМ

Војвыв крајлөн да Коми областлөн пріроднөј
условіјөјасыс јонжыка тујө јөла скөтвізөм паскөдөм
вылө. Крајын ем уна да бур візјас, сы вөсна му до-
рын ужалөм јона вөлі сулалө улынжык скөтвізөм до-
рыс; скөт візјсны тані јонжыка СССР-са мукөд ме-
стајас серті, дај торја рајонјас торјалөны бур качества
скөтөн.

Но товарно-молочной овмөсјас крајын вөлі паскалөма сөмын өткымын рајонјасын дај сјө зев-на омөла да жеба. Унжык рајонјасын-жө товарностыс вөлі зев ічет.

Товарной скөтвөзөм омөла паскалөмлөн медыжыд помкаыс вөлі посңи крестанскөј овмөс, сылөн шатла-сөмыс да економіка боксаң жеблуныс.

Планөвөј соціалістическөј овмөс дырјі, кор нуөд-сө рајонјас куҫа ужсө спеціалізірујтөм, Војвыв крајын да Комі областын јөла скөт вөзөм колө лөсөдны товарнојө да унжык рајонын сіктса овмөс мед глав-ной јукөдөн.

ВКП (б) ЦК-лөн јөла скөтвөзөм паскөдөм куҫа постановлеңһөөн, Војвыв крај вөзө пуктысө зев ыжыд мог—скөтвөзан овмөс өтувтөм да індустріалі-зірујтөм подув вылын, сјөс паскыда реконструкті-рујтөмөн, вөтвөса план помасіг кежлө вөјөдны вузөс вөј петкөдөм 41,2 цеңгерөз (3 міллон пуд).

Војвыв крај унжык рајонјасын сіктса овмөс рекон-струкціја куҫа меропріяттөјас нуөдігөн тајө могсө колө пуктыны медвылө да подув пыдді.

Јөла скөтвөзөм паскөдөм, сылыс товарностсө ыж-дөдөм вермас мунны сөмын гырыс скөтвөзан сов-хозјас да спеціалізірованной колхозјас котырталөм подув вылын. Товарной јөла скөтвөзөм паскөдөмын колхозјасөс спеціалізірујтөмлы колө мунны молочно-товарной фермајас котырталан вөҫ куҫа., Колхозной товарной фермајас да курөг-пөтка вөзан інкубаторной станціјајас пыр позө лөсөдны өтувја скөтвөзөм да курөг пөтка вөзөм, коді медса позана колхозной овмөс быдман өнїја артельной стадіјалы да щөщ сов-хозјаскөд радыс, кодјас медса өдјө вермасны пөрт-ны олөмө гырыс товарной скөтвөзөм лөсөдөм. Тащөм нога овмөс сетө ыжыд товарност—јөлын да выјын, өтка овмөсын 10-20 % да колхозной өтувтөм скөт стадаын 10-30 % пыдді кајө 70 %-өз. Тащөм ов-

мөс ноглы колө мыҗ ынгыс отсавны став партијнөј да советскөј органјаслы. Кыҗ колхознөј овмөсын тајө медға выгөднөј селсок - коҗајственнөј отрасл да колхозныкјас овмөсын өтка потребителскөј скөтвиҗөм быдмөмкөд шөщ быдмө і колхозса өтувтөм скөт. Стадајаслы поҗө надејтчыны, мыҗ воҗө кеҗлөј тајө колхознөј фермајас лоасны скөтвиҗак товарнөј прөдуктјас государстволы главнөј прөизводителөн (ВКП(б) ЦК да СССР СНК 30/VII-31-ға шыөдчөмыс).

1931во вөлі Коми областын ғырыс скөтвиҗан совхозјас ст рөитны да МТФ-јас котыртны заводитчан воөн. Усҗыдлемскөј рајонын Маслоцентрлөн котыртөма ыҗыд јөла совхоз, көні 1932 вога јанвар 1 лун кеҗлө-нын мөс стадаын вөлі лыдҗысө 1600 јурөҗ, а област пасталаса став колхозјасын мөс лыд вәјөдөма 2500-өҗ. Тајө-жө вонас котыртөма 98 МТФ молочно-товарнөј фермајас) 4360 мөскөн. Совхозјасын да МТФ-јасын стрөиталөма да стрөитөны скөтлы өтувја картајас, лөсөдсө көрым базајас (1931 воын област паста сәлосүјтөма 17 сурс тонна көрым, 1930 вога 500 тонна пыдди).

Таҗикөн социалистическөј јөла скөтвиҗөм лөсөдөмын емөс-нын ғырыс успехјас. Совхозјасын да бурҗык колхозјасын, көні бура пуктөма уҗсө емөс і төдчымөн јөв содөмјас, өтка овмөсјас дорыс.

Но сывкөд шөщ совхозјасын да колхозјасын емөс і ғырыс тырмытөмторјас (ештөдтөм скөтвиҗан картајас, скөтөс омөла дөҗөритөм, омөл көрым, абу быдлаын бырөдөма обезмичка, лөсөдөма җделщина. Тајө тырмытөмторјас вөснаыс чинө јөв (өткымын колхозјасын 2-3 літрөҗ лун), кулалөны кукаңјас.

Унаыс совхозјас да колхозјас ыстысөны омөл качествоа скөт вылө, мыҗ налы сурі омөл скөт да сіјөн і еща лыстөны јөвсө. Но медыҗыд помкаыс абу скөт качествоын, а индөм тырмытөмторјасас, уҗсө лока пуктөмас. Медомөл скөтыс. көні уҗсө бура

пуктöма, совхоз да колхоз условіёын тöдчымөн вермө кыпöдны јөв лыстөмсö öтка овмөсын сереі.

Тайöс тöдöны став совхозјас да колхозјас, көні бура сувтöдöма ужсö. Медса-нын бура петкöдлö меставывса крестанскöј скöтлыг лыстөм содöмсö Ленинградскöј опытнöј станціја. Тайö станціјаыс опыт вöчөм вылö һöбис һіөтi бөрјыстөг прöстöј омöлик крестанскöј мөсјасöс да бура вiзöмөн, дöзöритöмөн да вердöмөн 2 во мыгeтi тыдовтчiс сiјö, мыј шөркөд-вогөгöрса јөв лыстөм 745-саң содiс 2155 кiлограммöз, а мөсјаслөн ловја сөктаыс 199-232 кг-саң — 300 кiлограммöз.

Тайö примерыс петкöдлö, кушöм резултатјасöз позö воны, бура-кө ужсö сувтöдан.

Сiјөн медыжыд вңимаңнö совхозјаслы да колхозјаслы колö пуктыны тайö тырмытöмторјассö бырöдөм вылö да партіја ЦК да СССР СНК-лыг скöтвiзöм бурмөдөм кузa постановлеңнöјассö олөмö пöртөм вылö.

„Бур көрым база лөгөдөм лөө скöтвiзан совхозјас, колхознöј тöварнöј фермајас котыртöмын решајущöј условіёөн “ (ВКП(б) ЦК да СССР СНК шыдчöмыс).

Сы вöсна совхозјаслы да колхозјаслы медыжыд вңимаңнö колö пуктыны көрым база лөгөдөм вылö. Көзa да урожај дралан кампаңнöјас дырјi колö пуктыны став вын көзa план, iдралан да гiлосујтан план тырбура тыртөм вылö, медым сетны скöтлы тырмымөн ас грубöј да сочнöј көрымјас.

Јөв мөсјаслөн вермө содны уна пөлөс көрымјасөн вердöмөн, сы вöсна колö i скöтлы тырмымөн дастыны гiлосујтөм көрым, корнеплодјас да вына көрымјас.

Сы кыңзi ыжыд вңимаңнö колö пуктыны гожса кадö скöтöс дөзöритөм бурмөдөм вылö, пөскөтiнајас бурмөдөм вылö, öд гожөмнас најö јөвсö медуна се-

төны. Уна пөлөс көрымјас дырјі колө лөгөдны норма серті скөтөс вердөм.

Правильнөја вердөм кыңзї колө бурмөдны скөт-визөм. Быд совхозлы да колхозлы колө лөгөдны скөт-лы бур оланінјас. мбө стрөитавны выл скөт картајас, мбө первојја кадө вөчны торја крестанскөј картајассө шоныдөн. Колө лөгөдны скөт бөрса дө-чөритөм — весалөм, вөла вылө леңөм, бура лыстөм, шоныд ваөн јуктөдөм.

Уж бура он вермы пуктыны обезмчка бырөдтөг да эдемшїна лөгөдтөг. Быд совхозын да колхозын скөт мед вөлі мктөма торја ужалыјас дїнө да лөгө-дөма эдемшїна продукция качество да лыд серті.

Скөтвизыс кадрјас колө лөгөдны курсјас вылын заочнөја велөдөмөн да буржык совхозјасө да колхоз-јасө ыстылөмөн.

Правильнөја вердөм вылө да эдемшїна лөгөдөм вылө медколана условїјөөн лоө лыстөм бөрса быд-лунја учот. Тајө колө нөшта і торја мөсјаслыс бур-лунсө төдмалөм могыс. Сы вөсна быд колхозын да совхозын колө нуөдны јөв лыстөм учот, быд мөслыс торјөн, быдлун мбө өтпыр 10 лунө.

Сы јылыс, кызї лөгөдны көрым база, кыз бур-мөдны визјас, сілосүјтны көрымјас, лөгөдны правїл-нөј вөрдөм, дөчөритөм, кыз стрөитны скөтлы карта-јас, кыз пуктыны ужсө — став та куңа емөс торја ыгајас. Сїјөн тајө вопросјас вылас мї дыр кежлө огө сувтлөј. Тајө ыгалөн могыс — вїставны скөт порода бурмөдөм јылыс. Но мї танї сувтөдлїм лыд-фысыгөс сы вөсна, мыј көрым база лөгөдөм, скөт визөм бурмөдөм, уж бура пуктөм вопросјас чорыда јїтчөма социалистическөј скөтвизөм бурмөдөмкөд да тајө мојјассө олөмө пөрттөг он вермы бурмөдны скөт-лыс породасө.

Социалистическөј скөтвизөм паскөдөмын медыжыд могөн лоө јөвлыс товарнөј продукция кыпөдөм да

колхозјаслөн да М Т Ф-јаслөн организационно-хоџај-
ственнөй укреплењњө чорыда јітчөма товарнөй про-
дукција содөмкөд.

Колхозјасөн да М Т Ф-јасөн товарнөй јөв сетөм
колө мунны возыв лөгөдөм план куџа. Јөв содөм
мөслөн быд колхозын і М Т Ф-ын колө мунны план
куџа-жө. Јөв содан план мед вөлі быд М Т Ф-ын,
быд колхозын да вөчны ставсө, мыј та вылө колө.

Организационно-хоџајственнөй боксањ колхоз јон-
мөмлы чорыда сувтөны паныд классөвөј врагјас—ку-
лак да сылөн агентјас, кодјас көсјөны пыщкөсеањыс
кістны колхозсө.

Совхозса овмөсјас јонмөдөм да колхозјас да
М Т Ф-јас организационно-хоџајственнөй боксањ јон-
мөм подув вылын колө нуөдны уж соцсекторын
стада паскөдөм куџа, стада комплектујтан планјас
серті.

Совхозса да М Т Ф-са стадајас комплектујтгөн
(тыртгөн) колө тыртны оз сөмын лыд боксањ, а щөщ
і качество боксањ.

Мі сорњитлім-њын, мыј скөтөс правілноја візгөн
да вердігөн совхозјасын да колхозјасын быд мөслөн
јөлыс јона содө өтка овмөсын дорыс. Но щөкыда
овлө, мыј совхозө лібө М Т Ф-өө һөбгө
сещөм скөт, коді-њын һөтї оз вермы содтыны јөв-
сө,— пөрысјас, піњтөм мөсјасөс, вөра вісөмөн лібө
мукөд вісөмөн вігыс мөсјасөс. Щерт, тащөм мөсјас-
сыд һекущөм јөв содөм оз поџ відчыгны.

Совхозса стадајас чукөртсө меставывса скөт
пыщкыс һөбөмөн, но сен колө кутны төдвылын,
мыј совхозјас лооны скөтвізөм бурмөдөмын ныр-
нуөдысјасөн да совхознөј стадаө мед вөлі котыртөма
меставывса буржык скөтсө. Быдөнлы төдана, мыј
меставывса скөт пыщкын емөс бурлун серті һекы-
мын пөлөс группа: бостам Јемдін да Усџылымаса
рајонјасын, мөслөн вогөгөрсө щөркодь лыстөм весіг

өткә өвмөсҗасын кәјө 1400-1900 кiлограммөз, сек-жө Прiлузскөј, Виҗин рајонҗасын скөтыс посҗыжкөс-дәј лыгтөны сөмын 600-800 кгр.

Совхозса да М Т Ф-са условiјөҗас дырҗi өҗыслөн i мөдыслөн јөлыс содө, но накости, җерт, лоас-на јона торҗалөм. Сы вөсна скөтвиҗан совхозҗасө колө һөбавны сещөм рајонҗасыс, кущөмын скөтыс буржык. Рајон пыщкын бара поҗө бөрҗыны буржык скөта селсөветҗасөс да сес i колө медвоҗ һөбавны скөтсө совхозҗаслы. Сесга буржык скөт поҗө бөрҗыны торҗа өвмөсҗасыс. Сөмын јөв бөрега учот миҗан өнi һекөн оз мун да сөкыд бөрҗыны бур мөсҗастө торҗа өвмөсҗасыс, но век-жө ортсыганыс опытној мортыд мыҗдакө вермас торҗөдны буржык мөстө локжыкыс. Но төдөмыс оз поҗ һөбавны совхозҗаслы вiсыс, пиҗтөм, пөрыс, кос мөсҗасөс.

Колхознөј молочно-товарнөј фермаҗасын стада медсасө комплектуҗтчө өтувтөм колхознөј скөтыс, сы вөсна М Т Ф-лыс коланлунсө пыдҗи пунктөмөн, колхозҗаслы аслыныс колө төждысны, медым, М Т Ф-өө вегкалiсны буржык скөтыс, а ез локжыкыс, мед сенi вөли зоҗвиҗа да томжык мөсҗас.

Совхозҗасө да М Т Ф-җасө меставывса скөт пыщкыс бур маточнөј мөсҗасөс бөрҗөмөн, бура виҗиг, вердиг да дөҗөритиг поҗө кыпөдны јөв лыгтөмсө сетчөз, кытчөз һекор оз вермы кәјны өткә өвмөсҗасын.

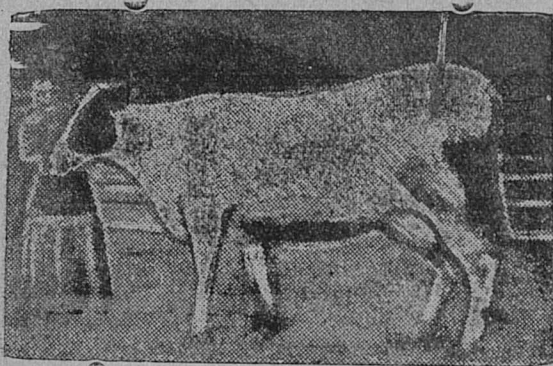
Совхозҗасын да колхозҗасын бура виҗөмөн да вердөмөн меставывса скөтлыс јөв содөмсө бура петкөдлө Јемдин рајонса совхоз „Казлук“. Јемваса мөслөн өткә өвмөсын вөгөгөрега шөркөд лыгтөм 1600 кг гөгөр. „Казлук“ совхозын, јемваса мөсҗасыс чукөртөм стада сетiс шөркөда 1930 воө-2300 кг, өткымын мөслөн кәјлiс 3600 кг-өз. җерт тајө лыдпасҗасыс абу-на помга, сiјөн, мыҗ совхозын ез-на вөв бур колана дөҗөр, дәј сочнөј көрымыс ез вөв

тырмымөн. Тајо лыстөмыс кутас содны і воәо, кутам-кө бура вердны да дөәөритны.

Јөв јона вермө содны скөт рөд бурмөдөмөн. Ми-нын виставлім, мыј рөд бурмөдан медбур способон лоө меставывса скөт пөвсын метізаціја нуөдөм.

Комі областса став меставывса скөтсө шуөма метізірујтны холмогорсккөј скөт рөдкөд.

Холмогорскөј скөт паскалома Војвыв двіна улыс помын Холмогорскөј рајонын да сулалө загра-нчаса буржык рөдјаскөд өтвыллаын. Холмогорскөј скөт рөд бур сіјөн, мыј сылөн ыжыд јөв продук-тівностыс. Тајо породасө візан рајонын өтка овмө-сын вогөгөрсашөркөд лыстөм 3000 кг. колхозјасын-3500 кг. гырыс молочнөј фермајасын, племхозјасын сіјө воө — 4000-4500 кг-өз.



„Малка“ холмогорскөј пөрөдаыс.

дај сылөн абу сещөм порокјасыс, кодјас ем прөстөј мөсјаслөн, бостам көә векны да өшөдчөм зад, то-палөм суставјас. Холмогоркалөн — вескыд спіна, зад, ыжыд бур вөра.

Холмогорскөј скөт торјалө өдјө быдмөмөн, 1 ар да 3 төлысса кукаңлөн ловја сөкта воө 256-368 кг, өшпіјан быдлун содөны 0,6-ғань 1 кг-өз. Холмогор-скөј скөтлөн куш јай сөктаыс медвылын мукөд рөд-

Медбур холмо-горскөј мөс „Мал-ка“ воөн сетіс 12133 кг, 3,5% госа јөв; тајө јөлыс артмө480 кг (30 пуд) выј.

Холмогорскөј мөслөн шөркөд-ловја сөкта-480 кг. Холмогорскөј мөс јаслөн емөс бур ортсы прізнакјас

јас септи — 50-55% -оқ ловја сөктаыс. Тајо бур признајас вöснаыс холмогорскöј скöтöс важысаң-һин петкöдлисны шöр рајонјасö.

Комі областса скöт пöвсын метизација нуöдсö Холмогорскöј рајоныс медбур племеннöј мöсјассаң öшјасöс вайöдöмөн. Став 2800 кг-ыс Һе ещажыкөн лыстыс 3-ыс кукаңасöмсаң холмогорскöј породаа племеннöј мöсјас гижöны Государственнöј племеннöј Һыгаö да тајо стадокöд нуöдсö торја бур уж, сижö воэö кежлö бурмöдöм куға.

Комі областса скöт пöвсын метизација нуöдöм вылö шуöма холмогорскöј рöдыс кыңај нöшта öти зев бур рöд заграңичаыс вайöм — остФризскöј рöд.

Холмогорскöј öшјасöс Комі областö вайöм заводитчис 1931 воын-һин. 1932 воын шуöма вайны 300 öшкöз.

Став рајонјас областын метизација куға јуклöма очередјас вылö. Первöј öчередö пырöны тащöм рајонјас: Устцылма, Јзма, Кулöмдин, Троицко-Печерскöј, көн гырысжык скöтыс да кöрымажык местаыс-Сещöм рајонјас, кыз Виһин, Прилузскöј да мукöд рајонјасын, көн кöрымыс ещажык да ичетжыкöс скöтыс, налы вöйдöр колö бурмöдны ассыныс скöтсö матыс 2-3 воын јемваса öшјасөн. Сижөн најö һöпс-јöһикөн гыргöдасны да бурмöдасны ассыныс скöтсö да сижö-жö кадö лöгöдасны буржык верда условижö, медым, кор первојја öчередö рајонјаслы лотырымöн вайöм холмогорскöј öшјасыд, щöщ вужны холмогорскöј рöдөн бурмöдöм вылö. Тајö лоасны коймöд очереда рајонјасөн. Мукöд став рајонас лоасны мöд öчередса рајонјасөн.

Сы вылö, медым мöд да коймöд очереда рајонјасö сетны бур качестваа öшјасöс холмогорскöј рöд лöсöдтöз, Јемва рајонса скöт метизирујтны индöма коймöд öчередын. Мукöд местајасын племеннöј порозјас пыдды вермасны лоны i метисјас, кодјас кутасны артмыны холмогорскöј öшјассаң.

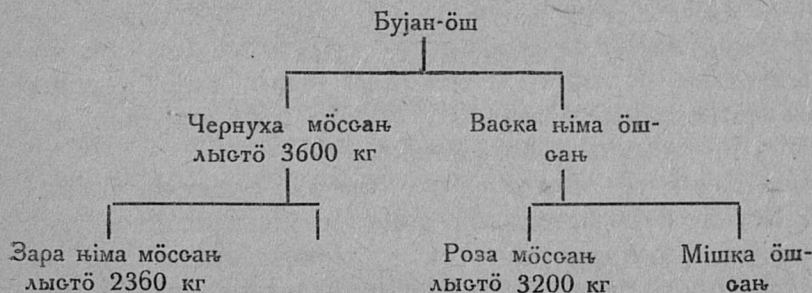
Буржык индоджас жемваса скот бурлун да метизация ног серти колө сетны менін ыма с/х наукајас всесојузнөј академиялөн животноводческөј институтлы, сижөн, мыј 1930 воын животноводческөј институтөн вөчөма бур обселдовањњө скотвиқөмын Јемдин рајонын да Сыктывдин рајон өткымын местаын.

Метизация план тыртөм сетас Комі областса скот рөд өдјө бурмөдөм. Метизация вылө ковмас лөсөдны условијөјас кормовөј база лөсөдөмөн да скотвиқөм бурмөдөмөн.

Сесса ми сувтаам өшјасөс бөрјөм да најөс исползутөм вылө, кукањјас быдтөм вылө да сижө общественнөј уж вылө, кодөс ковмас нуөдны скот бурмөдөм гөгөр.

Өшкөс бөрјөм. Медглавнөј правилөјас тырсөдысөс бөрјигөн, коді позана став сикас пемөсјаслы, вөлі индөма вылынжык. Бөрјигөн колө виқөдны сижө зоњвиқалун вылас, рөдыс вылө да ортсы видыс вылө (телосложењњө).

Өшкөс бөрјигөн медсањын јона колө виқөдны сижө рөдыс вылө, сылөн значењњөыс сені зев ыжыд. Известнөј рөда өшјаслөн емөс племеннөј свидетелствојас, кытчө индысө сижө мамыслөн лыгтөмыс, а позөкө, колө төдмавын лыгтөмсө і бабыслыс, бағ і мам серғыыс, тащөм ногөн:



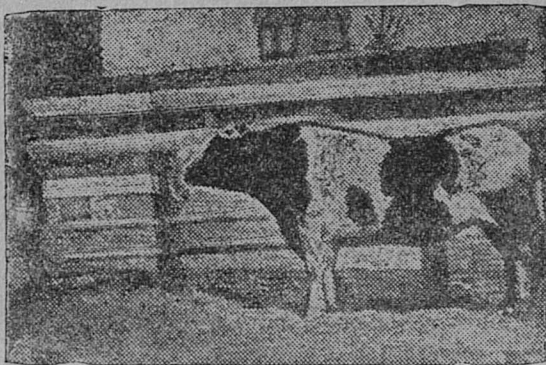
Кымын буржыка лыгтөны рөдвужыс мамсањыс і бағсањыс да кымын ылөжыд төдана бура лыгтыс

рөдвужсө, сымын өшкыс донажык. Но век-жө бур
өшлы быт колө лоны төданаөн көт мамыслыг лыг-
төмсө.

Кың төдмавны өшлыг зөңвизалунсө, вөлі виста-
лөма вылынжык.

Сы кыңгэ өшлөн мед вөлі колана ортсыса төд-
чана торјас. Ошлөн ортсы формаыс колө лоны
тащөм.

Јурыс мед вөлі
ыжыд, грубөјіңгэ,
жеңыд да кыз
гылі. Мышкыус
вескыд, паскыд,
абу өшөдчөма (өш-
өдчөм спіна сөк-
төдө тырсөдчөмсө
сы кыңгэ сјө ву-
жө нөшта піјанјас-
лы, потомствоы).
Сегга өшлөн мед



Холмогорскөј өш.

вөлі бур зад да кос. Тајө јона колана гырыс өшјас-
лы; омөл задја өшкыд тырсөдчөгөн омөла кутө
ассыс тушасө да став сөктанас водө мөс мышку
вылө. Мөслы бур задјыд нөшта јона колө кокңид-
жыка кукаңасөм вылө.

Морөсыс мед вөлі паскыд, пыдын. Сјө петкөдлө,
мыј өшлөн бур да зөң виза ты.

Бур өшкыдлөн — жеңыдык кокјас. Кокјас мед
вөліны јонөс, крепыд суставјасаөс, вескыдөс. Бөр
кокјасыс-кө пырөны тушалаңыс мбө сетчыштөны
бөрвыв — өш тырсөдчөгөн оз вермы бура сулавны
бөр кок вылас да став сөкыдыс водө мөс вылө.

Колкјасыс мед вөліны бура раңвітчөмаөс, топы-
дөс кі улын. Ставнас ачс мед вөлі мича, јон, бур,
раңвітчөма став органјасыс. Мед ез вөв вывті скөр,
но ез-жө мед вөв і вывті рам.

ӨШКОС ИСПОЛЗУЈТОМ

Бур өшкөс исползујтны колө бура, медем бостны унжык полза. Ферт, сјө оз поч лезны стадакөд өтщөщ, а колө нуөдны кпемыс тырсөдөм, случнөј пункт оргаңзујтны-да. Відлалам, мыј колө соблудажтны случнөј пуктын, лібө колхозын, медем буржыка исползујтны өшкөс.

Оланін. Совхозјасын да колхозјасын, көні ем-ңин өтувја скөт картајас, өшјасөс колө візны өтувја оланінын мөсјаскөд щөщ. Сылы вөчөны сешөм-жө стојло, сулаланін мөсјаслы моз-жө боксаң. Өшкөс өтлаын, візөм вөчө сјөс рамжыкөн. Өш-кө вөј, сылы сен-жө картаын вөчсө торја жыр, но медем сјө адјис мөсјасөс да колө вөчны вылөжык решетка.

Колхозын-кө абу-на өтувја скөтнөј картајас лібө лөсөдсө торја случнөј пункт, өшлы колө лөсөдны торја оланін тащөм ыждајасөн: 4 метр куштаөн, 2,5 метра пастаөн да 3 метра жужтаөн. Оланіныс мед вөлі кос, шоныд да југыд, сынөдсө вежөм вылө лөсөдсө труба.

Вердөм. Племеннөј өшкөс колө вердны правілнөја, сөмын тајөс олөмө пөртөмөн вермас бура ужавны да сылөн оргаңизм кутас лөсөдны тырмымөн тырсөдан көјдыса жідкостсө. Зев еща полза вајө омөлтчөм да вывті јона щөгөм өш.

Көрым өшлы сетсө сјө ловја сөкта серті да тырсөдчан уж нуөдөм сертіыс. Налы, кодјас төдөны, кыз лөсөдсө көрым норма мөсјаслы, почө вөдітчыны сешөм нормајасөн: олөм кутөм вылө өшјаслы көрымсө сетны быд 100 кілограмм ловја сөкта вылө өті кормовөј једіңіца да 50 гр. белок. Кор тырсөдчан ужыс өшкыдлы ещажык, олөм кутөм вылө кыңці колө содтыны 1 кормовөј једіңіца, көні унжык белокыс. Јона тырсөдчан уж кадын колө содтыны

2-3 көрым жеңиңда да мед белокыс сен вөлі 500 грамм гөгөр.

Гырыс көрым пыңды өшјаслы буржык сетны 8-10 кгр. бур візвыв турун (лібө візвыв турунсө клевер турункөд жынывіјө сорөн, лібө зөр сора вікакөд сорөн). Медвына көрымөн өшјаслы лыддысө зөр. Зөр поңө сетны зөңнас, но буржык ламөдөмөн, шырөм ізас сорөн лібө кыд сорөн. Зөр кыңзі поңө сетны жмых 1 кгр-өз, шобді отруб 1 кгр-өз; ліја вына көрымыс поңө сетны сілос, турнепс да мукөд, но ңе унжык 8 кгр-ыс лун кешлө.

Гожса кадын өшјаслы колө лөсөдны мөсјасыс торја пөскөвіна да сы кыңзі содтөд вылө вердны зөрјөн. Торја пөскөвіна-кө абу, зөр кыңзі колө сетны 10-12 кгр. веж турун да 3-5 кг. кос турун. Со кымынкө прімер өшјаслы көрым сетөмыс.

Р о д		Еща мөс тырөдігөн				Унабс тырөдігөн			
		Вымскөј өшлы		Холмог. өшлы		Вымскөј өшлы		Холмог. өшлы	
Төвса көрым	Арыд	1 ¹ / ₂	2 ¹ / ₂	1 ¹ / ₂	2 ¹ / ₂	1 ¹ / ₂	2 ¹ / ₂	1 ¹ / ₂	2 ¹ / ₂
	Ловја сөкта көрым кгр-и	350	450	450	700	350	400	450	600
	Візвыв турун	4	5	5	6	4	5	5	6
	Клевер турун	4	4	4	5	4	4	4	5
	Зөр	0,2	0,3	0,3	1,0	1,5	2,0	2	3,0
	Жмыха	0,3	0,3	0,3	0,5	0,5	0,5	0,5	0,5
	Турнепс	2	4	4	4	2	4	4	4
Гожса көрым	Веж турун	10	12	12	16	10	12	12	16
	Кос турун	4	4	4	5	4	4	4	5
	Зөр	0,5	0,8	1	1,5	2,5	3	3	4

Таблица выlö вайödөм көрым сетан нормајасөн поџо пöмзүтчыны өшјасөс вердөмын. Но көрымјастөöd вежлавны поџо шуам, 0,7 кгр. жмыка пыдди поџо сетны 6 кгр турһепс да с. в. Сөмын оз ков вунөдны, мыј кымын унжык пөлөс вердасыд, сымын буржык. Ошлөн-кө сөктаыс ыжыджык, лібө ічөтжык, сек көрымсө колө сөкта сертыс содтыны лібө чінтыны. Коди кужө лөсөдны көрым сетан норма кормовөј једіңдасө, сіјөс колө лөсөдны вылын індөм таблица серті.

Өшкөс дөзөритөм. Бур өшкөс колө іспөмзүтны 8 арөсөз. Бур өштө поџо һөбһы донөнжык, омөлік дорыс, век-жө бурыд сувтас донтөмжык.

Бур оланін кыңзї да вердөм кыңзї нөшта колө бур дөзөр да кужөмөн вөдїтчөм. Ош бөрса дөзөритөмсө колө сетны өтї мортлы, коди кужөжык сы гөгөр бергавнысө да вөдїтчө спокојнөја, горзытөг, вїмшавны да нөшта-һын кучкавны сіјөс төдөмыс оз поџ.

Өшјасөс колө весавны щөткаөн. Скребһицаөн весавны һекущөм ногөн оз поџ. Сіјөн колө чышкыны сөмын щөткасө. Космөм һајтсө колө весавны ізасөн, мајтөга пөс ваөн мыскалөмөн.

Весадігөн оз ков вунөдны өшлыс јүрсө, балабөјас сылы јона чукөрмө бусыс, һајгыс да һајт гїлөдөм радїыс велалө лукасны.

Сїз-жө колө весавны өшкыдлыс шочыңика гыжјассө-і. Ошлы гулајтөм выlö колө лөсөдны нарөшнө јөр, кытчө колө лөзлывлыны сіјөс быдлун і төлын, јона көзыд лунјас кыңзї. Јөрлөн ыждаыс өтї өш выlö мед вөлі һе ещажык 400 кв. метрыс. Гулајтөмыд јонмөдө өшкыдлыс мускулјассө (сөнјассө) да вїзө јона щөгөмыс. Гөжса кадын өшјасөс буржык вїзны пыр јөрын, сетчө-жө лөсөдыштны һеыжыд лебув, көні ескө верміс өшкыд саядчыштны зерыс да жарыс.

Кор өшкыд лоө арлыдажык-нын, мукөддырjыс сijö пондас скөрмыны, омөла кывзыны скөтнiклыг да сыкөд вермасны овло зев сөкыд. Тажö щөкыд-жыка овло омөла сы гөгөр дөчөрiтөм радi. Но век-жө, медым кокнiджык вөли вескөдлыны арлыда өшкөн, колө воэвыв прiмитны колана мерајас. Медбур мера — бура вескөдлөм вылө да сы кыңзi кокнiджыка обрашцајтчөм вылө, өшкыслы нырас өшөдөны торја сывылө вөчөм колча. Колчаыс суйсө небыдiнас, ныр гөчас, кодi кокнiа сурө кiuлад, бостан-кө ныр роэјасөдыс.

Колчаыс пуктыссө арөса өшјаслы, торја сы вылө клөшщiөн.

Mөd сорт колча пуктыссө нөшта-на торја iнструментөн, кодi шусө „тродкарөн“. Сijö ем быд скөт мечiтыс врачлөн.

Колчајас овлоны ыргөныс дај укладыс, ыргөн-јасыс суйсөны том арлыдөн, а укладыс вежсө, кор сijö арлыднас лоө ыжыджык-нын. Колчајассө колө закајитавны снабжајтыс оргаңизацiја пыр.

Колчасө пуктөм вылө колө корны ветерiнарөс лiбө кужыс мортөс. Кор колчаыд лоө суйөма, сетчө көрталөны гез, кодөн өштө вескөдлөны.

Оз поэ өштө домавны сijö гез помас, а сы вылө, өшөдсө голаас нарошнө ошејнiк.

Нөшта-нын кокнi вескөдлыны өштө, кор колчаас суйөма специалнөј бец.

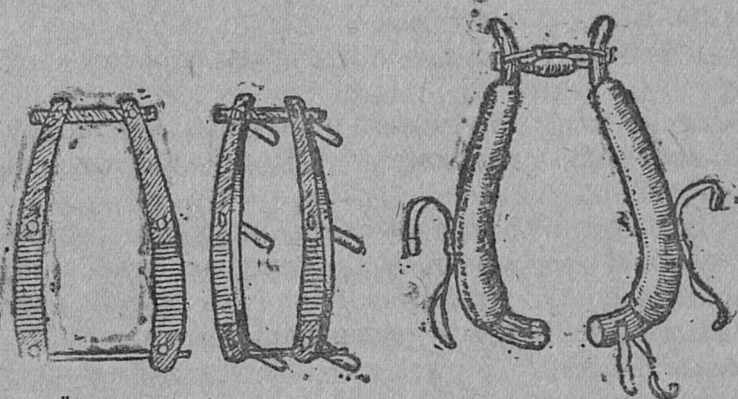
Кор өшкыд лоө арлыдажык, сijö сөктаммө да дышмө. Мед век вөли ворсасажык да кокнiджык, пыр колө сijөс лезлывлыны гулајтөм вылө. Но i сijö мукөддырjыс оз овлы тырмымөн.

Сы понда буржык iсползуйтны өштө кокнiдик уж вылө — кыскавны ва, турун да куйөд. Сijö зев бур лоө өшкыдлы да сыкыңзi сетас отсөг овмөслы.

Өшјастө уж вылас велөдны арөсөн-жынjөнсаң. Өшкөс ужөдөм вылө вөчсө долдасан көлуј.

Велөдны уж, вылө өштө зев һөжжөнкөн. Воҗа 2-3 луннас сөмын пастөдлөны сижөс-заводнас, дод-фасан көлүнас да сулөдны 1-2 часөз, коймөд лунас көртавлөны сижөс бердас гезјасө, кодјасөс 2 морт боксаңыс һеуна зелөдыштөны, а өтө морт нуөдны өшсө поводөдыс. Кор сижө велалас ветлыны дод-фасан көлүнас, поҗө дод-фавны кокһидик дод-фө да сещөм ногөн һөжжөнкөн велөдны уж, вылө.

Сижөстө өшкыдлы поҗө вөчны Москваса сел-хоз-опытној станција модаөн. Сижө вөчөма кык жыңыс,



Өшлөн сижөсјас

да ежөма кучикөн, велдорла помас өтлаөдөма кучик пөдушкаөн. Сижөссө пастөдөны вылыссаңыс, а оз сујны јур пырыс.

Гужі вермас лоны сещөм-жө, кушөм і вөв сижөсын да дод-фавсө мегырөн-жө. Сижөс кыҗі пуктысө сифелка, кодөс, ісковтөмсыс домалөны сижөс бердас ремеһөн, а мөд помас ремеһыслы вөчөны пекла да нуөдөны өшкыслы бөж увтас. Уҗавны өш вылын колө быдлун часөн жыңјөн кымын.

Тырөөдан уж. Племенној өшјасөн совхозјасын, колхозјасын да случној пунктјас вылын колө тырөөдны сөмын кіпомыс. Сещөм ногөн өшкыд озжык омөлтчы, вермас тырөөдны уңжык мөскөс да сы

кыңаҕы тырсөдөмсө поҕо лөгөднү коржык колө да төднү, кор кукаңасас мөскүд. Кипомса тырсөдчөмүд лоө сещөм, мыҕ ошкыд оз ветлөдлы мөсҕаскөд өтланын, а вичөны сижөс торјөн, но кор пондасны мөсҕасыс нөйтчөны, сек вайөдөны мөсҕассө ош динас. Мөскүд заводитчө нөйтчыныс кукаңасөм бөрас 3-4 вежон бөрын да нөйтчө 24-36 час гөгөр. Воҕа нөйтчигаскө он тырсөд, сижө пондас нөйтчыны вылыс 3-4 вежон мыҕы. Тырсөдөм вылө ошкөс өтлөдөны мөскүскөд шымыд местаын, карта бердын, случнөј пункт бердын.

Войдөр вайөдсө мөскыс, сы динө петкөднү бедҕылыс, гез јылыс мибө сиз прөстө лезөны ошкөс да колөны вөла вылын, кытчөҕ оз четчышты мөс вылас. Четчыштылөм бөрын пырыҕтөм-пыр мөссө торјөдөны ош диныс, а ошлы сетөны јөрөдыс ветлөдлыштны. Отлаөдлөм бөрын өштө регыд кадөн оз ков вердны мибө јуктавын. Бур ошкыд вермө тырсөднү мөстө өтчыд четчыштылөмөн, а сы понда унаыс четчөднү өтө лунө һинөмла, абу һекушөм пөмза, а ошкөс сөмын омөлтчөдө.

Ош динө поҕо вайөднү быдлун өтө мөскөн, но дас лун пышкын колө сетны өтө лунса шөйтчөг.

Арлыдажык өшҕасөс јона колөҕјасын тырсөдчөм вылад поҕо лезны луннас кыкыс, асылын да рытын но сиз, медым дас лун пышкын вайөдөма вөлі 8—9 мөскыс һе унжык.

Мыҕкө пондакө мөскүд оз тырсав, 3—4 вежон бөрын вылыс нөйтчигөн, колө вайөднү ош динө вылыс.

Ошлы медвоҕа ужалан воө тырсөдөм вылө колө сетны 20—25 мөс, а воҕо воҕасө вогөгөрөн поҕо сетны 100—150 мөскөҕ. Тырсөдан кадын (случнөј сезон) ошкыд вермө тырсөднү 70-90 мөскөҕ.

Сы ради, медым ыжыд ошкыд четчалөҕөныс ез дојд слабжык посҕы мөсҕасөс, лөгөдөны тырсөдчан станок, серпас вылын петкөдлөма. Станок лоө се-

щом столбјас вылын кусыңтөма кык дөска. Дөскајасыс колөны 165—185 см. куҗтаөс, 20 см. пастаөс да $7\frac{1}{2}$ см. кызтаөс. Первојја дөскаыс крепітчысө муө сујөм куім столб вылө. Мөд доскаыс сіз-жө крепітчысө столбјас вылө, но најөс абу сујөма муас. Сіјө вешласө бокө мөскөс пыртгөн да петкөдігөн. Жужтанас станокыс возвывтыс 70—85 см. жужта, бөрвывтыс 60—65 см. Пышкөс пастаыс возвывтыс—30 см., шөрөдыс 56 см, бөрја помөдыс 60 см. Дөскајас вылас вөчсөны щупөдјас, мед өшкыслөн коқјасыс ез влдыны. Возвывса дөска вылас пуктысө турун тыра мешөк, медым мөскыс-лы ез сецөма мөртчы өшкыслөн четчыштгас сөкта тојыштчөмыс.

Быд тырсөдөм, кыз колхозын, сізі-і случнөј пунктын, гіжавсө торја ведомост вылө, код серті і төдмавсө мөскыслөн кукаңасан кадыс, а сы кыңзі поҗө доңјавны өшкыслыс бурлунсө сіјө быдтас сертіыс. Сыпонда, зев колана віңөдлыны, кор мөскыс кукаңасас, кушөм лоө сылөн быдтасыс дај гіжны сіјөс торја ведомостө.

Случнөј пунктса заведујушщөјлы да нөшта-нын старшөј скөтныкы колө төдны скөт вісөмјас јылыс.

Вужан вісөмөн вісыс мөсјасөс, коді вермас вісөмөдны өш пырыс мукөд мөскөс-і, оз поҗ лезны өш бердө. Сецөм вісөмјасыс лоөны „вагіңит“ да „повальнөј выкідыш“. Сыпонда колө кужны төдмавны сецөм вісөмјассө. Емөс-ө сецөм вісөмјасыд бостөм места вылын, поҗө тодмавны ветеринарлыс, сіјө віс-талас, кыз төдмавны мөсјаслыс сіјө вісөмсө ем-кө сецөм вісөмыс сіјө местаас. Тащөм вісөмјасыд төдчөны ңенормальнөја кукаңасысјас серті, а сыпонда быд мөскөс, кодлөн вөлөма кукаң шојмөм, лібө нојтчөм пөраыс оз во ас колан кадын, сіјөс поҗө думайтны вісөмөн.

Став колхознőй мőсјассő пőраөн-пőраөн колő пет-
кőдлавлыны скőt лечітыг врачлы.

МŐСЛӨН КУКАҢАСӨМ ДА КУКАҢ БЫТӨМ

Мөслөн кукаңасөм овлө тырсалан лунсаңыс шөр-
коддема бостөмөн 285 лун бөрын. Сыпонда тырса-
лөмсө төдөмөн зев бура пəзө төдны, кор кукаңасас
мөскыс. Јешцө-һин кокһи төдмавны кукаңасан ка-
дсө новлөдлан таблица серти, кодөс пунктөма һига
помас.

Кукаңасыс мөскөс вердөм вылө колө вижөдлыны
буржыка. Некущөм ногөн оз пəз кукаңасыс мөс-
көс вердны щыкөм көрымөн: бакшасөмөн, кынмөмөн,
шоммөмөн да јуктавны көзүд ваөн. Ставыс тајө вермас
шојмөдны кукаңсө. Бөрја төлыгјасас тыра мөскөс
колө буржыка дөжөритны, мед ескө сјө ез дојмы.

Лыстөмыс колө дүгөдны кукаңастөзүс 6-8 вежон
војдөр. Мөскыд-кө бөрја 2-3 төлыгнас кукаңастөзүс
лыстө бура-на, колө чінтыны сылыс көрым сетөм-
сө, лыстыны заводитны 2-с, сы бөрын өтыс луннас
да сјөөн зикөз дүгөдны лыстөмсыс. Сы бөрти сод-
тыны көрым сетөмсө, мед кукаңасиг кежас мөскыс
оз омөлтчы. Васөд көрым сетчө зев ещаөн.

Колхозјасын кукаңасиг кежлө мөскөс колө тор-
јөдны мукөд мөсјас дңыс, дај сетны сөстөм көс
вомөс. Бура кукаңасөм оз кор некущөм отсөг.
Но зев щөкыда овлө, мыј кукаңасөмыд мунө сө-
кыда. Сы понда, колхозын, гырыс стадајасын, мед
пыр вөлі өти ужалыс, коді төдө, кыз сетны мед-
возза отсөг сөкыда кукаңасыс мөслы. Мед велөд-
чөма сјө курс вылын да ем тырмымөн практика
сылөн. Јона сөкыда чужтигјасын корны ветеринарөс.

Кукаңлыс чужөм бөрас колө весавны вомсө да
һырсө һилөгыс да пунктыны мамыс дінө, мед сјөс
һулас.

Сегса кукаңасыг мөслы колө сетны шөйтчөг да час кык-кујим бөрын јуктавыны шоныд ваөн, сыпышкө һеуна пығ гудралөмөн. Сы бөрын, кыз мөс вевасас, лакөсөм местајассө колө мыскавыны шоныд ваөн да чышкыны вьльмыскөм сөстөм рузумөн.



Кукаңа мөс

Медбур көрымөн мөслы воҗа лунјаснас лоө бур турун. Сегса һөжјөһикөн содтысө вьна көрымјас, а воҗын і васөд көрымјас. Воҗа лунјасас лыгтыны колө 3-4-ыг луннас.

Кукаң быдтөм. Мед бостны бур мөскөс да бур өшкөс, вьль чужөм кукаңсыд, колө быдтыны сјјөс кыз колө буржыка. Омөла быдтөмөн һөтчьид он вермы бостны бур племеннөј пемөсөс.

Правильнөја быдтыны кукаңөс поҗө сөмын мам динсыг сјјөс торјөдөмөн.

10-12 час бөрын кукаңлы колө сетны һеуна мамыслыг јөвсө—чөжјөв (молозиво). Первој луннас чөжјөв сетчө һе унажык 1 килограммыг 3-4 сетөмөн. Мукөд лунјасө јөв сетөмсө һөжјөһикөн содтоны, но колө шуны мыј лун 15 кымын кукаңөс колө јуктавыны 4-5-өн луннас, воҗө вьлө 3-ыг луннас. Воҗа 8 луннас јөвсө колө сетны бығ мамыслыг. Јөв сетөмсө колө һөжјөһикөн содтыны 3 вежонөз, а сы

бөрті вуждны шлївкаув јөлө да мукөд көрым
вылө. Емөс нарощнө кукаң јукталан нормајас, көнї
їндыссө, кушөм көрымјас да кыз содтыссөны. Сещөм
таблицыс ем уна сїкас, но абу најө быдсөн шог-
манаөс мијан условјөын. Шогманажык таблица, код
серті поџө быдтыны кукаңтө, їндөма кыжка помас.

Поснїджык кукаңјаслы тајө нормасө колө чїн.,
тыны сещөм ногөн: јөв сетны өш пїјанлы вїтөд јукөнсө
а кукаңјаслы квајтөд јукөнсө асланыс сөкта сертыс
Сөктаыс төдмавсө десатїчнөј вескї вылын весїтөмөн.

Весїтны кукаңјасөс колө быд төлыс бөрын, кыз
сөкта сертыс поџө төдны, правїлнөја-ө быдмө
кукаңыс. Мијан бурмөдөм скөтлы поџө лыддыны,
мыј возза 9 төлыснас кукаңлөн шөркоддем лунса
содөмыс мед вөлі ңе ещажык 350 гр-ыс, а вогөгөрыс
кө бостны шөркоддем лунса содөм мед вөлі 450
гр; өш пїјанлөн — возза 9 төлысөн — 500 гр, а вогө-
гөрыс — 600 гр. Содөмыс-кө ещажык, сек вердөмсө
колө бурмөдны.

Вердїгөн нөшта колө төдны со кушөм правїлөјас:
сетөм јөв мед вөлі сөстөм да шоныд, сїз-жө дозмукыс
мед вөлі сөстөм. Медса-ның бура да сөстөма колө
дөңөрїтны кукаң бөрсавыд. Сөмын сещөм условјөөн
верман вїзны кукаңјастө вїсөмјассыд.

Нолөд вежонсаң кукаңјаслы колө сетны турун.
Лыјас јонмөм сөзсалөм да сөвмөм вылө 3-өд вежон-
саң сетны щажнөј паңжын мындаөн сојан пыщкас
мел, бөрвылас паңөн жынјөнөз содтөмөн, јөлөн вер-
дөмыс дугдїг кешлө. Сы кыңзї колө сетны сов, ңө-
лөд јукөн. Медвозза вежонсаңыс щажнөј паң мын-
даөн, аржын кешлө тыр паңөз да арөс тырїг кешлө
сојан паңөз лун кешлө сетөмсө војөдөмөн.

Кукаңјасөс колө вїзны шоныд, кос да југыд гїд-
ңаын аржынјөз торја станокјасын. Аржынсаңыс поџө
најөс домавны кормушка бердө. Волөс налы, мед
вөлі пыр кос да сөстөм.

Кукаңјасөс пөскөтүна ыло лезлывыны колө заводитны 3-толыгсаң, но колө сетыштыны сојансө содтөд пыдды ына көрым пыщкыс, 4-5-толыгса өш пијанөс да кукаңјасөс колө ызны торјөн.

Бура дөзөритөмөн том быдтасјасыс лооны бур продуктивността да бур ловја сөкта скөт.

Правильноја кукаңјасөс быдтөм ыло да стада содтөм ыло социалистическөј секторын мед ыжыд коланлунөн лооны — кукаңјасөс контрактутөм да кукаң быдтан фермајас котырталөм (ФВМ).

Контрактаціја нуөдсө социалистическөј секторыс (совхозјасыс, колхозјасыс) стада тыртөм ыло да өш пијанөс јай ыло быдтөм центрса рабочөјјасыс ыло. Сыпанда быд контрактутысгы ассыс кукаңсө колө буржыка дөзөритны быдтөм ыло, мед сетны госуларствоылы лөбө совхозө збыл ыло бура быдтөм пемөсјасөс. Контрактутөм кукаңјасөс пыр видлалөны аграномјас да скөт лөчитысјас. Кукаң быдтан фермајас котырталөны сөщөм колхозјасын, көні абуөс МТФ-јас, да сывыло, медем буржыка быдтыны скөтсө да најөн содтыны стадасө МТФ-сыс лөбө көн абу МТФ — котыртны сіјөс.

Том скөт быдтан фермајас котырталөмын некущөм ногөн оз поз вөтчыны сөмын лыд содтөм бөрсө. Медвозза лунјассаңыс-жө колхоз правленөһөлы колө бура ызөдлыны быдтан кукаңјас ыло качество боксаңыс. Нала колө лөсөдны кос, шоныд да југыд оланің, көрымјас сетны — сөкыд, васөд да ынаөс, бура пуктыны-на гөгөр дөзөритөм. Кукаңјасөс дөзөритөм ыло колө индыны буржык колхозціцајасөс, кодјас радејтөны сіјө ужсө, да сетны нала дөзөритөм ыло торја кукаңјасөс. Медвојдөрсөңыс колө нуөдны кукаңјас быдмөм сертыс аделціна. Том скөт быдтан фермајас котыртөмыд, да правильноја сені уж пуктөмыд сетас зев ыжыд отсөг том быдтасјасөс ызөмын да стада паскөдөмын.

ВЫСТАВКАЈАС ДА КОНКУРСЈАС

Став меропріятѣтѣяс скѣт бурмѣдѣмын сетѣны бур резултатсѣ сѣмын сек, кор сіѣ меропріятѣтѣіясыс нуѣдсѣны паскыда, соціалістическѣј уж ногѣн. Сы понда скѣт рѣд бурмѣдѣмын зев ыжыд значењњѣ кутѣны выставкајас да конкурсјас.

Конкурсјас кукањ быдтѣмын нуѣдсѣны аграном-јас вѣдлалѣмѣн. Конкурс вылѣ індѣм кукањјас мыјкѣ дыра костјасѣн вѣдлавсѣны, весѣтсѣны да мерајтсѣны. Сесса конкурсној кукањјассѣ петкѣдѣны ѣтѣлаѣ, кѣні вѣдлавсѣны торја коміссіјаѣн да буржык кукањјас вылѣ сетѣны преміјајас.

Конкурсној кукањјасѣс вѣдлалѣм сертѣ колхознѣк-јас, гѣла да шѣркоѣѣема олысјас адзѣны кушѣм јона вермѣ бурмѣдны правѣлѣјас сертѣ быдтѣмыд.

Конкурсјас јѣв вылѣ вѣчсылѣны медым тѣдмавны буржык мѣсјасѣс. Најѣ овлѣны жеңѣдѣкѣѣ (вежѣн дыра) лѣбѣ во гѣгѣр.

Јѣлалун тѣдмалѣм вылѣ вѣчѣм конкурсын, кодѣ вѣчсѣ кушѣм-кѣ местаын, шуам селсѣветулын, сув-тодсѣны став буржык мѣсјасыс. Налыс вежѣн лѣбѣ кык нуѣдсѣ быд лунја лыстѣмыс учѣт да конкурс нуѣдѣм бѣрын тѣдмавсѣны на пѣыс бур мѣсјасыс, кодѣс доңјалѣны оз кушѣм-кѣ торјалѣмјас сертѣ, а сіѣ продуктѣвност сертѣыс.

Тажѣ бур мѣсјасыслѣн і кутасны лыѣѣысны бур кукањјасыс.

Меѣса-њын ыжыд значењњѣ петкѣдлѣны вогѣгѣрја ставсојузса вѣчѣм конкурсјас јѣв вылѣ.

Кушѣм ыжыд значѣњњѣ сетѣны тајѣ конкурс-јасыс, тыдалѣ сыыс, мыј мѣд ставроссіјаса кон-курс дырјѣ, кодѣ вѣлі 1928-29 воын, адзѣсны сешѣм знамењѣтѣј мѣскѣс, кыз „Малка“ холмогорскѣј рѣдыс, код јылыс вѣлі вѣсталѣма-њын вылынжык.

Выставкајас. Быдво ара пöраын да пыржык урожај лунö вöчсöны с/х выставкајас либö спецiалнöй пемöсјаслөн выставкајас. Выставкајас вылын колö, мед вöлины медбур скöтыс. Тајөн петкöдсöны вермöм-јасыс торја колхозјаслөн, гöма да шöркöд-дема овмöс-јаслөн да јонжыка заводiтчöны бурмöдны скöтсö.

Торја-нын ыжыд значењнö петкöдлöны выставка-јасыд, кор колхозын заводiтчöма сувтöдны скöт пöвсын планöвöй племеннöй уж. Кызi i конкурсјас вылын, выставкајас вылын петкöдсöны колхозјас костын ордјысöмјаслөн резултатјас.

Выставкајас овлöны, кыз рајонувсајас, сiз-жö гöма да шöркöд-а олыс овмöсјаслы, щöщ лоны участвујтны выставкајас вылын ассыныс буржык пемöсјассö петкöдöмөн.

Нöшта-нын ыжыд значењнö бостöны выставкајас, кор накöд öтщöщ нуöдöны жењiдик конкурсјас.

Племеннöй совхозјас да колхозјас контролнöй уж нуöдiгөн, кодöс быт колö нуöдны быд скöтвизан колхозын да нöшта-нын молочно-товарнöй фермајасын а сiз-жö јöv вылö конкурсјас нуöдiгөн тöдмавсöны буржык пемöсјас, рекордiсткајас.

Тајö буржык пемöсјаскöд зев колана нуöдны ужсö буржыка, медым тајö уж под вылын век јон-жыка i јонжыка кыпöдны скöтлыс продуктивностсö.

Тајö пемöсјаслы мед вöли лöсöдöма бур оланiн, бур кöрым да дöчöритöм, нуöдны најö костын план сертi öтмоза племеннöй уж спецiалист-зоотехник вескöдлöм да iндалöм сертi.

Племеннöй совхозјаслы да колхозјаслы колö нуöдны тырöз не сöмын сiјö меропрiятвöјассö, кодјасöс iндалöма мiјан, но нöшта-на вöзö бурмöдны јонжыка. Најöлы колö нуöдны дугдывтöг пасјалöм быд пемöс јылыс—вердöмыс, вiзöмыс, кукањасöмыс, вiсöмыс, продуктивностыс, рöдвужыс да с. в. медым тыдалö вöли јона-ö бурмö торја пемöслөн

рөдыс. Сыыс кыңа, најө нуөдөны і мукөд меропріят-
төјас, кодөн бурмөдөны бөрјөм пемөсјасө да кыпө-
дөны налыг продуктівностсө.

Өтї ташөм меропріяттө пыщкыс, кодөс колө
нуөдны племеннөј совхозјаслы да колхозјаслы, лоө
өщјасөс бөрјөм.

Адзөма, мыј өщјас (порозјас) пыщкын емөс
буржыкјас, кодјас сетөны продуктівностнас бур-
жык кукаңјас мам дорсыс да емөс өщјас, кодјас
помыс кукаңјасыс лоөны ещажык јөлаөс, најө мам
дорыс.

Өтїјасө і мөдјасө поңө төдмавны сөмын најө
помыс быдтасјасөс быдтөм бөрын. Сыпонда өщјасөс
төдмалөм муно со кущөм ногөн:

Вылын продуктівноста мамыс чужөм, бур пле-
меннөј өш 1½ арөсөн вермө тырсөдны 25 мөскөс.
Став чужөм кукаңјасыс быдтыссөны да мөдыс
кукаңасөм бөрын налөн јөв сетөм лыдыс өткодав-
сөны мамыскөд (сек-жө арталөны арлыд, вердөм
да с. в.). Бостам-кө 10 мөс да на помыс чужөм
10 кукаң да кукаңјасыслөн-кө лыстөмыс лоө вы-
лынжык мам лыстөм дорсыс, ңе ещажык 700 кіло-
грамм мындаөн, сіјө өшкыс лыдысөсө бурмөдысөн.

Став ташөм өщјасыд возө іспөзујтсөны буржык
мөсјасөс, рекордїсткајасөс тырсөдөм вылө.

Сетчөз, кытчөз оз төдмавгы відлалан өшкыслөн
бурлуныс, сіјөс пыржык іспөзујтөны, кыңі і мукөд-
јасөс, ещажык мөс сетөмөн, медым ез омөлтчы
регыд кадөн.

Өщјасөс төдмалігөн, пыр гїжалөны прїплөдсө
вердөм јылыс чужөмсаңыс заводїтөмөн да кукаңа-
сөм бөрас јөв сетөмсө налыс.

Племеннөј өщјасөс скөт вөдїтыс совхозїасын да
колхозјасын төдмалөмыд лоө зев коланаторјөн.

Өщјас төдмалөм котыртөмөө, колө өні-жө паскы-
да төдмавны совхозјасыс да колхозјасыс өнїја

ужалыс ошјаслыс наследственнөј качествојассө. На пыщкыс поџо адзыны бурмөдыс ошјасөс, кодјасөс колө исползујтны мыјвермөмыс буржыка.

Тажө өтө меропріјатџөсыс-нын тыдалө, кушөмјона колана быд колхозын да торја-нын молочно-товарнөј фермајасын нуөдны гјжалөмсө јөв лыстөмыс, вердөмыс, трысөдөмыс да с. в. Сы кыңзі сіјө-жө петкөдлө, мыј ошјасөс буржыка төдмавны поџо сөмын 4-5 арөсөн. Сыпонда зев колана быд ошкөс візны кыз поџо буржыка, медым поџис сіјөс исползујтны 10-12 арсөз.

Тажө меропріјатџө кыңзі племеннөј совхозјаслы колө нуөдны і мукөд меропріјатџөјас, кодјас сетөны поџанлун кыпөдны јөв лыстөмсө рајонса да областуса медбур мөсјаслыс-рекордјсткајаслыс.

Племеннөј совхозјас да колхозјас мед вөліны нырнуөдысјасөн скөт бурмөдөмын.

Тащөм совхозјассө да колхозјассө котырталөмөн дугдывтөг бурмө качествоыс став скөтлөн. Сыпонда најө корөны асбөрсаыс зев сложнөј уж нуөдөм специалістјас індөд серві.

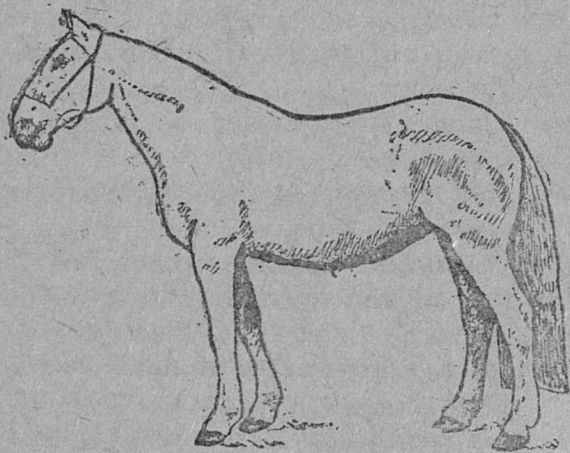
Рајоннөј оргањизаціјаслы да ужалысјаслы племеннөј рајонјасыс, кыз, Јемдін, Устыңыма колө пуктыны став вымаңнөсө совхозјас да буржык М Т Ф вылө. Тані соціалістическөј ордјыгөм да ударничество нога уж, пуктөм подув вылын пуктыны ужсө сіз, мед тајө совхозјасас да М. Т. Ф.-ас збыл вылө вөліны мед бур пемөсјас да сы-кыңзі мед вөлі ужсө пуктөма сіз, медым ставмукөд скөт-візыс колхозјөслы вөліны індалысјасөн.

ВӨВЈАС БУРМӨДӨМ РӨД БӨРЈӨМ.

Сіктса овмөс коллективізірутөм, Војвыв крајын да Комі областын вөрлөзөм јона пагкалөм, мехањизаціја нуөдөмкөд өтщөщ корөны вөвјас бурмөдөм, кыз лыд боксаң, сіз-жө-і качество боксаң.

Кулацкөй агитація улын вөв лыд чінтөм вужвы-
жоныс колө бырөдны. Колө примітны став мерасө,
медым содтыны вөвјаслыс лыд, став чужөм чаңјассө
колө быдтыны.

Сыкөд өтщөщ колө бурмөдны вөвјассө качество
боксаңыс. Міјан колөны вынажык јон да жужыд-
жык вөвјас. Бостам-кө, бур плугјөн гөрөм вылө



„Рысак“, Орловскөј породаыс

колөны вөвјас жуждаөн не ешажык 151 см., кор
міјан вөвјасным унжыкыс сөмын 137-140 см.
жуждаөс.

Сіа-жө-і вөрлезан ужө колөны јон вына вөвјас.
Меставывса вөвјасөс медбур да медөдјө бурмө-
дан ног лоө метизація—бур рөда ужјасөн тырсөдөм.

Кущөмжык рөд мијанлы колө бөрјыны.

Медбур рөдөн мијан областлы колө лыддыны
Орловскөј рысакөс.

Меставывса вөлөс орловскөј рысакөн тырсөдө-
мөн лоө зев бур да восласа вөв.

Јөла мөскөс бөрјгөн, мі шулім, колө төдмавыны
сылыс продуктивностсө-јөлалунос. Ужөс бөрјгөн

мижанлы сіз-жө колө төдмавны вөв ветланун, вына-
лун да сөкыдтор кыскавны вермөм муном сертыс.
Кыз төдмавны тајө својствојассө?

Став мир пастаын бостөма төдмавны вөвлыс
өдја муномсө со кызі: кымын минутон да секундон
сіјө вермас котортны 1600 метра култа. Вермас-кө
вөлыс тајө култасө котортны өдјөжык мукөд вөвјас
дорыс, сіјө петкөдлө, мыј сылөн бурөс кокјасыс,
бур сөлөмыс, тыыс да вір сөнјасыс. Видлалөмыд-жө
петкөдлө, мыј тајө вөлыс мунас өдјөжык мукөд до-
рыс і ыжыджык кост.

Буржык Орловскөј рысакјас, іспытаңнө вылын
1600 метратө муноны 2 минутон да 15 секундон,
2 м.—8с., а өні Мөскуаын знаменітөј уж „Петушок“
тајө култасө муно 2м. 3 секундаон.

Сецөм өдја муном кыңзі Орловскөј рысакыд
торјалө бура сөкыд тор кыскөмөн (вынөн). Бостам-
кө рысак „Кречет“ іспытаңнөјас вылын кыскіс
43 центнерөз, а 16,5 центнера доддөн 59 минутаон
муніс 10,5 кілометра.

Жужтанасорл овскөј рысакјас лооны 155—172 см-өз
Тајө торјасыс петкөдлөны өрловскөј расакјас-
лыс бурлунсө мижанлыс вөвјасөс бурмөдөм вылө.
Сецөм-жө терыбөс, сөмын неуна кокңыжыкөс да
тушанас ічөтжыкөс орлово—амеріканскөј рысакјас.
Најө мөда-мөдөыс нөшта сы кыңзі торјалөны со ку-
щөм бурторјөн, мыј зев бура сетөны ассыныс бур-
лунсө рөдыслы.

Рысакјас кыңзі, бур рөдөн мижан условјөын ло-
өны фінскөј ужјас. Најө оз торјавны сецөм те-
рыблунөн, но сыпыдді вермөны кыскыны унжык
грузсө.

Фінкајаслөн сөмын өві сузсытөм тор. Оз быд
фінка өткофа сет ассыс бурлунсө рөдыслы.

Но ем-кө сецөм фінскөј ужыс, кодјылыс лоө
төдмалөма, мыј најө бура сетөны ассыныс качест-

вөсө, најө һөтi оз лоны омөлжыкөг рысак дорыс.

Рысакјас да фiнкајас кыңғи нөшта-на емөс уна пөлөс вөв рөдјас, сөкыда кыскысјас (тажеловоды), кодјас өдјө мунны абу сецөм пелкөг, но, најө вермөны зев сөкыд груз кыскыны.

Сөмын тажеловозјасыд мiјан условјөын оз лоны шогманаөс, кыз мiјан васөд климатын да васөд пөс-көтiнајасын, најө вiсмасны вөвкок цакөн (мокрецөн) да подседөн.

Сыыс кыңғи таяө вөвјасыд вывти сөкыдөс, өдјө пөсалоны дај өдвакө вермасны ветлөдлыны мiјан төвга тујјасөд.

ТЫРСӨДАН КАМПАҢҢӨ ДА УЖЈАСӨС ОШКӨМ)

Тырсөдан кампаңҗө нуөдөм лөө медыжыд меропріјатҗөөн вөвјасөс бурмөдөмын. Сыпонда тавылө колө пуктыны медыжыд вҗимаңҗө.

Медвозын тырсөдчан кампаңҗө дырјi исползуйтсөны государственнөј коңушҗаса ужјас. Госкоңушҗа ем Сыктывкарын, көнi вiдөны 25 зев бур ужөс —орловскөј рысакјас, орлово—американскөј да фiнкајас.

Таяө ужјасөө быд воө тулысын мөдөдалөны случнөј пунктјасө.

Төдөмыс тамында ужыд областад лөө зев-на еща, медым тырсөдны најөн колана мында көбылаөс.

Сыпонда тырсөдан кампаңҗө кежлө најө кыңғи торјөдөсөны буржык ужјасыс став хозорганјасыс да совхозјасыс.

Но унжыкыс на пыщкыс, мед вөліны меставывса ошкана ужјас.

Колхозјасыс да өтка овмөсјасыс став ужјасыс вiдлавсөны торја зоотехнiческөј комiссiјасөн да шогманајасөө сувтөдалөны случнөј пунктјасө.

Ужјасӱс бӱрјӱгӱн колӱ видлавны буржыка, медым ужлӱн ез вӱвны сузсытӱмторјас, колӱ кутны тӱдвылын, мыј ужлӱн сузсытӱмторјас (изјанјас), вӱліны-кӱ воzza рӱдвужјасыслӱн-і мам багыслӱн,— век вујас воzӱ быдтасылы.

Бур ужјасыс-кӱ, кодјасӱс позӱ шуны ошканајасӱн, оз ло тырмымӱн, ӱекодыр кежлӱ ковмас торјӱдны омӱлжыкјасӱ, сӱмын тырарлыдајасӱс. Најӱ лоӱны позана (допущенные) ужјасӱн.

Мукӱд ужјасӱ, кодјас тыр сӱдчан уж, вылӱ оз шогмыны, колӱ козӱдны. Став ошкана ужјас комиссијасӱн бура видлавсӱны, муртавсӱны да бостеӱ ставыс учот вылӱ, мыј најӱ јылыс тӱдӱны да мӱдӱдсӱны Областнӱј Земелнӱј управлењӱ, кӱнӱ і гӱжӱны торја племеннӱј ӱгаӱ. Сы бӱрті кодлӱн ужыс, сетчӱ племеннӱј сvidи́тельство.

Став ошкӱм ужјас быт колӱ сувтӱдавны случнӱј пунктјасӱ. Селсоветјаслы колӱ виzӱдны, мед ошкана ужјасӱс ез козавны, а сӱз-жӱ і сы бӱрса, мед виzылы сетны став лезӱм кокњӱдјас. Кулацкӱј овмӱсјаслы оз сетчыны кокњӱдјас, но емкӱ налӱн ошкӱм ужјас, колӱ быт использујтны сӱз-жӱ случнӱј пунктјас вылын

СЛУЧНӱЈ ПУНКТЈАС ОРГАЊИЗУЈТӱМ

Тырсӱдан (случнӱј) кампанњӱ век заводитсӱ март, 25-д лунсањ да ӱужӱдсӱ јул 15-д лунӱз. Тајӱ кад кежлас став ужјас госкоњушњасы, а сӱз-жӱ ошкӱмјас сувтӱдсӱны случнӱј пунктјасӱ. Госкоњушњасыс ужјасӱ разӱдны возыв сетӱм зајавкајас серті, кодӱс колӱ сетны рајоннӱј виzму јукӱн пыр; ужјас ысталӱгӱн виzӱдӱны сы вылӱ, мед ӱті уж вескаліс ӱті местаӱ кӱім во дорыв. Сы бӱрті сӱјӱ мӱдӱдсӱ мӱд места вылӱ.

Мед тыржыка использујтны ужјасӱ тырсӱдан кадын, налы колӱ пуктыны бур дӱzӱр. Госкоњушњасыс ужјас зев дӱнаӱс—коланаӱс, сыпонда дӱzӱр пукты-

ны колө зик инструкция сертi, кодi сетчö госкоңуш-
һасаң.

Ошкөм ужјасөс колө виңны сiз-жө сiјö инструкция
сертi, сешөм ногөн јонжыка поңö исползујтны.

Ужјасөс виңөм. Ужјаслы лөсөдсө оланiн мукөд
пемөсјасыг да вөвјасыг торјөн.

Оланiн вөчсө ыждаөн 3 метра куңта да 3 метра
паста. Оланiн мед вөли југыд, сквозһактөм, пу либө
сој жожа. Ошиңјас вөчсөны 2-саң 2 $\frac{1}{2}$ метра вы-
наө жожаһыс. Озөсјас ыждаөн колө лоны 2 метра
жушта да 1,2 метра паста. Зөр пуктөм вылө вөчсө
кормушка $\frac{1}{2}$ метра паста, $\frac{1}{2}$ метра вылнаө жожа-
һыс. Коңушһа виңсө сөстөма, быдлун проветривајтчө.

Вердөм. Случнөј кадын ужјаслы сетчө турун, зөр
да өтруб. Турун медым вөли бур закөвөј. Норма
госкоңушһаса ужјаслы лөсөдөма сешөмөс: турун
7—8 кгр., зөр 6 кгр. да өтруб 1 кгр.

Ошкөм ужјаслы кор сетөны тырнагрузка, колө
сiјö-жө нормасө сетны, кор ешажык ужыс, сек чiнтөны.

Волөс вылө пуктысө 4 кгр. рузөг iңас. Јуктавсө
ведрајасөн, сөстөм ваөн, мед ез вөв зев көзид.

дөч-өр. Ужөс колө быд лун зев бура весавны,
сы кыңзi шоһыд лунјасө мыскавны коқјассө да гыжјас-
сө, бөрас косөз чышкавны. Гыжјас весавсөны өтчыд тө-
лысын. Быд лун өтi кадын петкөдөны гулајтны.

Ужкөд вөдiтчыны колө бура, оз ков скөравны.

Тырсөдалөм. Бур вердасөн да бура радејтөмөн
тырсөдан кадын сетчө 50 көбылаөз, а томјаслы,
3 арөсөз — 20-30 көбыла. Став четчыштлөмыс
тыр арлыдајаслы 125-150, а томјаслы 65-75.

Пөрыс ужјаслы норма һеуна чiнтысө. Ужөс шөр-
коддема вөдiтөны 18 арөсөз, но мукөд i 25-30
арөсөз вермөны ужавны.

Тырарлыда ужлы сетчысө быдлун кыкыс четчышт-
лөм, томјаслы — өтчыдөн. Быд даслунөн сетчысө өтi
лун шојтчөг.

Көбылајас вайөдсөны, кор најө окотаынөс, чаңа-
сөм бөрты окота овло векжык 6-8 лунө да возө
9-öd, 18-öd 27-öd лунјасө. Сыпонда медвозза вайөд-
лөмнас-кө оз тырсау, сјјөс колө вайөдны мөдыс,
таыжда костјасөн.

Мед төдмавны сібөдас оз көбыла ужөс, случнөј
пункт вылын торјөдсө торја прөстөј уж—пробнык.

Уж бердө леэсө көбыла, кодлөн ем окота да
тыр здоров. Бөр коқјас көбылалөн мед вөлі подков-
төм. Отлавтөзыс көбылалыс бөжсө бінтујтөны, мед
уж оз раңит членсө.

Отлалөны сажмовтөма местаын. Местаыс мед
шылыд, абу һајт.

Көбыла сувтөдсө места вылө ужөс вайөдтөз. Уж
сыбердө вайөдсө 2 зев куз повод вылын, вөјдөр
колө ныр-вомсө көбылалыс дукуштны сетны, сесса
паксө да секі-һин четчыштны; бөжсө көбылалыс
бокө вештөны. Уж-кө јона кутас јөткыны, көбылаөс
кутыштөны пельпомөн морөс увтис.

Ужлы колө лоны көбыла вылын сполнөја көјдыссө
леэтөз, мыј төдмавсө кокһыда бөж вөрөм сертеыс.

Четчышталөм бөрын ужлыс стволсө колө мыгкы-
ны шоныд ваөн. Сы бөрын ужөс колө часжын новлөд-
лыштны, мыј бөрын нуөдсө оланінас, көні гартөвтөм
ізасөн зыравсө коскыс да сетсө 1 кгр. турун.

Көбылаөс, отлавлөм бөрын һедыр мысғи покој-
нөја новлөдлөны, кытчөз сјјө оз шојтчы. Сы бөрын
өдјө ветлыны оз поз.

Случка дырјі шум, горзөм, сен сулавны бөкөвөј
јөзлы да пемөсјаслы оз поз леэны.

Лунја распорядок. случнөј пункт вылын лөсөдсө
тащөм:

Асылын: 4 часын јукталөм да 1¹/₂ кгр. турун.

4¹/₂ „ сетсө 2¹/₂ кгр. зөр.

6 часын—часжын верчөмөн ветлыштөм.

6¹/₂ „ новлөдлыштөм да ізас гартөлөн зыралөм.

8 часын — случка, новлөдлыштөм, косјассө зыралөм да 1 кгр. турун сетөм.

9 часын — оланін да ужөс весалөм.

12 ч. — јукталөм да 1 кгр. өтруб сетөм.

Рытын: 5 часын — мөд случка, новлөдлөм, коссө зыралөм.

6 $\frac{1}{2}$ ч. — Ужөс да оланінсө весалөм.

7 часын јукталөм, 2 кгр. зөр да 3 кгр. турун сетөм.

Случнөј пункт колө пыр видлавны ветврачлы да аграномлы.

Сіјө меставылын адјасны-кө ужјаслыс да вөвјаслыс кушдөм-кө һібуд висөм, тырсөдалөмјас дугөдны да оз заводитны, кытчөз ветеринар оз сет разрешеньө.

Тыра көбылаөс дөчөритөм да чаңјас быдтөм.

Тыра көбылаөс колө визны омөла вөдитчөмыс, жын кынөм бөрын (көкјамысөд төлыс вылын) сөкыд ужыс мездыны да өдіө ветлыны оз ков, вермас чөвтчыны. Сы кыңзі чөвтчөм вермас лоны щыкөм көрым понда. Шөркод-дема көбыла овлө тыра 11 төлыс. 9 төлысөз позө көбылаөн ужавны быд уж, торја сөкыд ужјасыс кыңзі. 10-д төлысгаң позө нүөдны сөмын кокны уж. Тыра көбылаөс вердны колө буржыка.

Кымынкө лун чаңастөз војдөр вөраыс ыждаммө да јанзімсыс (из влагалища) петө һилөг, кор сіјөс гөгөрвоан, көбылаөс сувтөдны өтнассө да вердны һеуна турунөң да зөрјөн, ужөдөмыс дерт колө-һін дугөдны.

Рөдітөм унжыкыс мунө көбылалөн лөсыда, но сөкыда-кө кутас мунны, корны колө ветеринарөс.

Рөдітөм бөрын көбылалы колө сетны шоныд ва өтрубөн мбө ид пычөн. Медвозда төлысас колө вердны шөркод-дема бура пусана көрымјасөн (турун да өтруб).

Кор көбыла чаңсө нулас, колө отсавны һоңсө аңыны да кутыштны һоңагас. Јөлыс-кө вывті уна, сек мыкө-мында лыстыны.

Чаңасөм бөрын көбылалы сетчысө 2-3 һедел шөйтчөг.

Чаңјас быдтөм. Мед бур көрымөн чаңлы лөө мам јөв да мыјөнкө-һыбуу сјјөс вежөм абу колана. Чаң-торја-кө бур, сек сјјөс мам улас колөны 5-6 төлыг чөж. Тајө сроскө, зев-кө ковмас, поңас чинтыны 3 төлыгөз.

3-д вежон вылын чаң заводитчө сојны турун да зөр. Содтөд көрым мам јөв динө сетчысө турун мындөм колө. Торјөдөм воңын чаңлы сетчысө 200-300 грамм өтруб, ваөн гудралөмөн. Сетөм һөж-јөһикөн век содтыштөны да вужөны зөр вылө, кодөс сетөны 400 гр. да һөжјөһикөн содтөны 1½ кгр-өз. Торјөдөм бөрын турун сетсө мыјда колө, зөр 1½-2 кгр-өз. Тајө көрым сетчысө арөсөн жынјөнөз, а сы бөрөі поңө вердны кызі ыжыд вөлөс.

Кормушкајас колө вөчны улөжык. Вылыннас чаң-лөн вермас сујсыны спинаыс.

Чаңөс быдтігөн колө буржыка дөзөритны; јонаһын чаңөс колө гулајтөдны. Сыпонда сјјөс лөзөны гулајтны өтлаын мамыскөд медвоңа лунјассаһыс-жө.

Гөжөмын, бур поводлаөһ, чаң мед ветліс ывла вылын зөһ лунјасөн.

Чаңлы коңушһа төлын мед вөлі шөныд. Көзыд коңушһаын һөжјөнжык быдмө.

Вөлөс быдлун вежны. Сіз-жө быдлун чаңөс весавны щөткаөһ.

Чаңјасөс уж вылө велөдны заводитөны којмөд арөс вылын.

Конкурејас да выставкајас чаңјас быдтөмын. Бура быдтыны чаң — абу кокһид тор. Татчө ковмө і төдөм, і практика. Сы вылө, медым бур колхоз-јаслыг да өтка олысјаслыг опытсө јона паскөдны.

вөчсёны коңушңајас чаңјас быдтөм былө. Конкурс былө лөсөдчөм мунө агроном индөд сертї.

Выставкајас вөвјаслөн вөчсө сїз-жө, кыҗї јөла скөтлы, көнї төдмалөны да донјалөны, кушдөма мунөма уж, вөвјас бурмөдөм куҗа.

Вөвјасөс төдмалөм (конские испытания). Овлөны выставкајас вылын лїбө торјөн. Сїјө петкөдлө вөвјаслыс бурлунсө өта-мөд сертыс. Төдмалөмјас ну-сөны терыблун былө да сөкта кыскөм былө.

Терыблун төдмалөм нуөдсө дод-далөмөн торја кокнїк-американскөј лїбө качајтчана дод-дө. Төдмалөм векжык мунө 1600 метра куҗтаын.

Сөкыд кыскөм былө төдмалөм нуөдсө шылыд туј вылын, груз содтөны нөжјөнїкөн.

Вөвјасөс төдмалөм госкоңушңајас бердын, рајонын, вөввїзан рајонјасын лөсөдсө панјасан кругјас, кодјас шусөны іпподромөн.

ВӨВВІЗАН СОВХОЗЈАС ДА КОЛХОЗЈАС

Племеннөј уж, вөвјас вїзөмын верман пуктыны кыҗ колө сөмын совхозјасын да колхозјасын.

Бур еңјас чукөртөма јонжыка конскөј заводјасын да коңеводческөј совхозјасын. Насаң і лоөны племеннөј ужјас случнөј пунктјаслы.

Мїјан условїјөјасын торја колхозјаслы колө бостчыны вөвјасөс паскөдөм да быдтөм былө не сөмын ассыныс вөв лыд содтөм вөсна, но і совхозјаслы да леспромхозјаслы сетөм былө.

Коңеводческөј колхозјаслы лоө сетөма медбур ужјассө да сенї лоө органїзујтөма база рајоныс вөвјассө бурмөдөм былө. Коңеводческөј колхозјаслы колө лөсөдны племеннөј вөвјаслы бур оланін да јірөданін.

Коңеводческөј колхозын медбура колө вїзөдлыны чаңјас быдтөм былө. Сы былө колхозын колө органїзујтны торја пїтомнїк, колхоз правленњөса

өтi шмен набмудеңнө улын, кодi бура төдө вөв быдгөм жылыс. Питомникө пыртөны пыр-жө мам дингыс торјөдөм бөрын. Арөсөз став чаңсө поэө виэны өтлаын. Быд чаң вылө места колө лоны 3 кв. метра.

Чаңјас бөрса дөзөр лоө најө бура вердөмын да весалөмын.

Гожөмын чаңјаслы, кыз поэө унжык, колө лоны вөла вылын (торја пөскөтина вылын). Көздөдөм мысгi вөла вылө лезлөны асылын да рытын кык часөн. Арөсөз-жө велөдөны дом бердө.

Арөса чаңјасөс сувтөдөны торјөн өтiкөн мiбө кыкөн.

Көбыла чаңјасөс торјөдөны уж чаңјасыс. Пөскөтина вылө сiз-жө лезөны торјөн. Арөссаң-жө велөдөны упраж дiнө дод-фавтөгыс.

Арөн жынјонсаң быд чаңөс сувтөдөны торјөн. Тајө кадсаңыс најөс заводитөны велөдны да дод-фавлыны. Ыжыд коланлун бурмөдөм чаңјасөс тренируйтөмын, кор колхоз тырмымөн-нин паскөдас ужсө, колө корны торја специалiстөс мiбө воэвыв мөдөдны өтiөс колхозникјас пышкыс практика вылө да велөдчөм вылө коңеводческөј совхозө.

Вөвјас паскөдөм зев важнөј да колантор, а колхозлы вермас сетны бур доход. Сыпонда, көнi ем поғанлун, колө торја колхозјаслы сы вылын специалiзируйтчыны.

Вөв колхозлы кутө зев ыжыд коланлун да быд колхозлы колө бура виэөдлыны вөв бурмөдөм, дөзөритөм да вердөм вылө да бурмөдны сылыс-качествосө.

ПОРЕЈАС БУРМӨДӨМ

Порејас паскөдөм вылө өнiја кадын колө пуктыны торја ыжыд вңимаңнө.

Поре лоө мед өdjө быдмыс пемөсөн да поре виэөм паскөдөмөн мед өdjө поэө бурмөдны јаја сојөм.

Сы кыңаї порс зев дона вузос прöдукта
загранїчаө петкөдөм вылө — бекон (7 төлысса порс
тушајас лөсөдөма беконнөј фабрикајас вылын).

Сыпонда Јаковлев јорт партија 16-өд сјезд
вылын індіс, мыј мї должөнөс пуктыны внїманьнө
порс вылө не ещажык јөла скөт дорыс.

Мїјан условјөын порс лоө дона да колана і
сыпонда, мыј сылы бур көрымөн лоө шлївкаа ул
јөв да сы раді порс кутас мунны өтщөщ јөла
овмөскөд.

Сыпонда өнї став вын колө бергөдны порсвїзөм
паскөдөм вылө да качество боксањыс бурмөдөм
вылө.

ПРОСТӨЈ ДА КУЛТУРНӨЈ ПОРСЈАС

Мїјан прөстөј порсјас торјалөны лапкыд тушаөн,
куз гола, жужыд, јон кокјаса да векыд задја, щөв
куз, вывлањ зорвїзө.

Прөстөј порслөн бурөщ да сещөм местајас
быдмөны, кодјас шыбытчысө начкїгас. Јај сетан
местајас быдмөны омөла.

Прөстөј порсјас куз-а быдмөны, сполнөј јайын
лооны сөмын 2-3 арөс кежлө да сїјө кад кежлас
щөгөдөмөн кајө сөктаныс сөмын 100-120 кгр.

Прөстөј порсјас „бекон“ вөчөм вылө оз тујны.
Сещөм порс оз вермы сетны прөдукцїја
загранїчаө петкөдөм вылө да оз вермы бура
разрешїтны јај вопрос.

Прөстөј порсөс бурмөдны колө бөсны култур-
нөјөс — породїстөјөс.

Културнөј порсјас пыщкыс мїјан условїөын
јонжыка бур лооны — англїјскөј ыжыд јежыд порс
(јоркшїрскөј).

Тажө порсјас торјалөны: куз тушаөн, паскыд
жужыд морөсјасөн, паскыд спїнаөн да коскөн
төгрөс бокјасөн да кыз задвывјасөн. Јур абужењыд,

паскыд плеша, гырыс сінјаса, куз паскыд пел-
јаса.

Кокјас абу кузос, паскыда сулалоны, кучік
вөснід, куз, вөснї щөта. Гөн жежыд, тајө порејаслөн
бур јаја мода.

Зев өдјө быдмөны, 9-12 төлыс кежлө сөктаныс
кајө 160-240 кгр-өз. Бура щөгөдөм порејас кајөны
400-500 кгр-өз.

Өтї муртөс содөм вылө көрым колө 1½-2
мындаөн ещажык прөстөј порејас дорыс.

Сек-жө јокшірскөј порејас зев рөдаос да сетөны
шөркоддемөн 12-14 поре піјөс өтї тырсавлө-
мын.

Прөстөј порејасөс-кө тырсөдны јокшірскөј рөда
ајөн, лоө метіс (жынвыјө віра), кодлы прөстөј
порецаң—мамсаң сетсө сещөм торјас—бөрјыстөм-
лун, вісөмјаслы сетчытөмлун, а батсаң—өдјө быдмөм
уна бур јај сетөм да бура көрым вештөм.

Метісјас тырөз шогмөны беконнөј щөгөдөм,
вылө.

Сыпонда поревізөм паскөдөмын мї долженөс
јонжыка візөдлыны јокшірскөј поре паскөдөм вылө
да тајө рөднас прөстөј пореөс бурмөдөм вылө
(метізаціјаөн).

Партіја 16 сјезд вылын, Јаковлев јорт індіс,
мыј „поре англїскөј рөдыс да сылөн метісјас
(јона-һін ме пыка сы вылө, мыј тајө індөмыс муно
метісјаслы), СССР-са Н.К.З. скөтвізан институт даң-
нөјјас сертї, 14 төлысөн првілнөја вердөмөн сетас
јај 54 пудјөз, секјасө гырыс рогатөј скөт сіјө
кадөн сетас сөмын 14 пуд јај.“

Мад відлавны, мыјјас сетөны щөгөдөмөн 18 төл-
ысса прөстөј поре, англїскөј да метіс, вайөдам
сещөм лыдпасјас өтї опытној станціјаыс (Носовскөј):

Рөд	Ловја сөкта кілограммөн	Лоома јай да салө-кгр.	1 кгр. содөм выlö муніс көрым кгр-өн (су-выlö вужөдөм).
Јоркшірскөј	262,5	239,9	6,1
Прөстөј меставывса .	123,0	101,0	11,3
Метісјас	188,5	169,0	7,1.

Щөгөдөм выlö метісјас тырөз шогмөны, а сыпөнда, кытчөз чістокровнөј англіскөј порсјас мјан еща-на, најөс візны сөмын рөд паскөдөм, бурмөдөм выlö. А меставывса порсјасөс зев регыд-өн вөчө пөртны метісө.

Ташөм условіөын колхозјас бердын зев өdjө вермасны лөсөдны вузөса порсвізан фермајас, јона-нін бур да дохөднөј лооны вузөса јөла фермајас бердын.

Порсвізан фермајасын унжык ең порс стада чукөртны прөстөј бурмөдтөм порсјасыс. Но ај порсјас колө лоны чістокровнөј јөкшірскөј. Правілнөј іспөлзујтөмөн, сіjө вермас тырсөдны воөн 40 порсөз, да сещөм ногөн став быдтасыс ферма вылын лоө жынвыjө вірајас (полукровным), коді јай качество сертыс да кырым вештөм сертыс еща торјалө чістокровнөјыс. Сещөм ајпорс коланлун понда, чістокровнөј ајпорсјасөн случнөј пункт оргаңизујтөм выlö колө самөј ыжыд вніманнө пуктыны.

Порсјаслыс случнөј пункт оргаңизујтөм.

Оланін. Случнөј пункт оргаңизујтны јона буржык лоө совхозын лібө колхозын. Тан вермасны візны порсјаскөд өтї оланінын, торја жірјасын 2, 25 м. кузтаөн да 1,5 метр пастаөн.

Кыз вөчсө оланін порсјаслы, почө адзыны індөдјасыс порсвізөм јылыс кнїжкајасыс. Кормушка мед вөлі шарңыр вылын, лібө вердөм бөрын петкөдлыны жырсыс.

Ајпорслы гулајтөм ылоö објазателнө вöчсө
 јөр ңе ещажык 200-300 кв. метра ыждаөн.
 Тајө-жө јөрас өтлаөдсөны ең порсјаскөд.

Вердөм да дөүөритөм. Вердны ајпорсөс колө сја,
 мед сја вөлі тыр пөт, но ез щөг. Щөгөм порс
 омөла заводитө тырсөдны, дышмө.

Бурөщжык көрымөн ајпорслы лоө зөр, id, өтруб,
 картопел, свекла, морков, уна сетны оз поэ. Гожа
 кадын ына көрым кыңзі сетны веж турун.

Норма серті вердігөн ајпорслы сетөны сымында-жө
 көрым, кыз і тыра порсјаслы. Көрым лыддөм поэ
 вөчны вөзыса таблица серті.

Көрым сетөм

Ловја сөкта	Кормовөј једі- ңица	белок
115-131 кгp	1,7	0,16
131-147 „	2,0	0,19
147-164 „	2,2	0,20
164-180 „	2,4	0,22
180-197 „	2,6	0,23
197-213 „	2,8	0,25
213-229 „	3,0	0,26
229-246 „	3,2	0,28

Тырсөдан кадын тајө көрым бердө содтөны
 0,5—1 кгp зөр.

Вердны ајпорсөс колө 3-ыг лун кежлө, өтө ка-
 дын-часјасын, көрым өтмындаөн сетөмөн. Јуктавын
 часжын мысты вердөм бөрын.

Туса көрым сетчысө лазөдөмөн, ңеуна ваөн
 көтөдөмөн.

Ајпорслы колө вољсавны быдлун сөстөм ізас.
 Весалөм сја-жө нуөны быдлун ңебыд щөткаөн. Гожө-
 мын колө сјаөс мыскавын вежоннас өтчыд.

Порсјасөс тырсөдөм сја-жө муноө кіпомыс, кыз
 і мукөд пемөсјасөс.

Ödjö быдмыс ајпорсјасөс тырсөдан уж вылө лезöны арөсөн, һөжјө быдмыс 16-18 тöлыссаһ, ödjö быдмыс еһпорсјасөс тырсөдны поңо 9-10 тöлыссаөс, һөжјө быдмысјасөс-12-15 тöлысөн.

Порслөн корсысөм овлө быд 3-4 вежон мысті да һужалө 12-36 часөз.

Окотаө воом порсөс вайөдöны јөрө ајпорс динө да сы бөрті, кыз сјјө четчыштлас ај порсыс, пыр жө бөр нуөдöны. Тырсалөм вылө тырмымөн лоө öтчыд четчыштлөм, ічетжык порсјасөс тырсөдөм вылө поңо вöчны случнөј станок.

Лунөн ајпорсөлы оз ков сетны 1 еһпорсыс уна, 6-7 лун мысті колө сетны шөјтчөг.

Тырсөдөмсө гјжалöны торја ведомостө, һига помас содтөм форма серті.

Ајпорсөс вөдөтöны 5-7 арөсөз. Сы бөрті лоө зев-һынсөкыд да бракујтчысө. Еһ порсјас тырсөдавөны сетчөз, кытчөз вомас лоө пиһыс. Векжык пöльзүјтчöны 5-6 арөсөз. Мед јона порсалө 2-4 арөсјасын.

ПЛЕМЕННОЈ ПОРСӨС ДӨҢӨРИТӨМ ДА ПОРС

ПІЈАНӨС БЫТӨМ

Порс новлөдлө тырсө 100-127 лун, шөркөдөм 114 лун, том порсјас регыджык.

Порсөс тырсалөм бөрас вердны колө сјзі, мед ез омөлтчы, но і ез щөг. Щөгөм порс вайө слаб піјанөс.

Көрым, норма серті, сетчысө сымындаөн-жө кыз-і ај порсјаслы вылын вайөдөм таблица серті. Медбур көрымөн налы лоöны — зөр, ід, öтруб, пуөм карту-пел, морков, свекла, веж көрым, јөв. Сы кыһзі сетчысө лы пың да мел. Гөжөмын порсјаслы колө ветлөдлыны пөскөтіна вылын.

Прімернөй лунја сетөм поре вылө, 130 кілограмм сөктаөн, тырсалөм мыҗтї воҗа жынјас, лоө сещөм:

Вына көрым	1 $\frac{1}{2}$ кгр
Шлївкаа ул јөв	5 "
Пуөм картупел	3 $\frac{1}{2}$ "
Жуг	800 гр

Піјанасан дорлаңыс васөд көрым чїнтөны да содтөны вынаөс.

Піјанастөз төлыг војдөр порсөс сувтөдөны торјөн кос да шоныд інө.

Рөдїтөм муно 2-6 часөз. Рөдїтчөм поре піјанлыг вундөны гөгсө, весалөны вом пыщкөссө нїлөгыг, тушасө чышкөны ізасөн лїбө һебыд рузумөн да пуктөны најөс көрәнаө. Көрәна пыдөсас пуктыны һебыд волөс.

Порелыг һајтсө петөм мыҗтї колө пыр ідравны, мөднөгөн сїјөс вермас сојны да велалас поре піјансө сојны. Ставсө рөдїтөм бөрын, порепіјанөс велөдөны һоң бердас.

Воҗа лунјасас мамсө вердөны умереннөја, һеуна сетөны шлївкаа ул јөв, зөр пыҗ сорөн. Воҗө көрым һөжјөһкөн содтысө. Көрым лоө сещөм-жө, мыј і тыра порелы, но мөд порцїјаөн. Напрїмер һоңөдыг порелы, кодлөн сөктаыс 130 кгр, дас піјаналы поҗө сетны лун кежлө та мында:

Вына көрым	3 кгр
Пуөм картупел	5 "
Шлївкаа ул јөв	3 "

Поре піјан быдтөм требујтө јона төждыгөм да вһїмаңһө. Поре піјанөс мам улас колө вїҗны 6-8 вежон. Воҗа кык вежонсө куш мам јөв вылас олөны. 3-д вежонсаң велөдөны свежөј мөс јөв дїнө, первој 200 граммөз да 6-д вежон кежлө воөдөны 600 гр.

Јөв сетсө пуҗөдөмөн, 4-д вежонсаң велөдөны туса көрым бердө, 100 гр-саң заводїтөмөн.

Мам бердсыс торјөдөм бөрын порс пијанлы свежөй јөв вежөны шлывкаауль јөлөн, кодөн вердөны 6-8 толыгөз. Көрым колө сетны сымында, мед најө быдмисны, но ез щөгны.

Индөм көрым кыңзи порс пијанлы лунөн сетсө 4-8 гр. мел да сетөны кодјысны тојөм шомын да муын.

Кык толыгөз көрым сетсө шөнтөмөн.

Кожмөд толыгсаң поэө вердны уна полөс көрымөн.

Көрым колө сетны 4-ыс суткiөн.

Порс пијанөс вердигөн јона-нын сөстөма вөдiтны доздук да көрым. Мөд ногөн зев регыд висмөны мытөн. Аснысө порс пијанөс колө визны сиз-жө сөстөма. Најөс колө мыскавны да весавны, но сижөс колө вөчны зев видтчысөмөн, мед не прөстудитны.

Оланiн колө лоны шоныд, кос да југыд.

3-4 толыгсаң ајпорс пијанөс торјөдөны ең порс пијаныс. 3 толыгсаң поэө i колө лезны пөскөтина вылө.

Рөд вылө бөрјысөны мед бур пијаныс. Бракујтөм ај пијансө 4-6 толыгсаң козөны.

ПЛЕМЕННӨЈ ПОРСВИЗАНIНЈАС — РАССАД-ЫКЈАС

Меставывса порсөс бурмөдөм вылө колө визны өти бур рөда — чiстоқровнөј ајпорсјасөс. Сөмын чiстоқровнөј јоркширскөј ајпорс бура сетө бурлун сижө рөдлыс. Сысаң да меставывса порссаң лоө метiс — полукровка, кодi торјалө зев дона качествојасөн быдтөм вылө да щөгөдөм вылө.

Оз быд чiстоқровнөј порс өтмоз сет бур племеннөј пијанөс. Најөс колө бостны сиз-жө бөрјөмөн. Племеннөј материал бөрјөм зев ответственинөј уж, кодi требујтө төдөмлун. Сы кыңзи чiстоқровнөј культурнөј стадо колө мыјкө ыжда костјасөн тыртны выл пемөсјасөн, кыз порсјас, кодјас матi рөдствоын

зев кокһыда вежсёны, рёдыс вошö. Сек најö ловöны посһыдöс, вислöсöс да быдтасјас лоöны омöлöс.

Племеннöј стадајас тыртöм колö нуöдны медбур пемöсјасөн, мед бур стадајасыс вайöмөн.

Племеннöј стадајас визöм колö пуктыны образцовöја — сы сертi колö велöдчыны пемöсјасöс виçны, а сы кыңғи нуöдны став колана племеннöј гiжöмјас.

Племеннöј чiстокровнöј стадаöс виçöм јона сöкыдзык да сложнöјзык, прöстöј порс дорыс, кодöс пыртöны щөгöдöм да стадо паскөдöм вылö.

Сыпонда племеннöј чiстокровнöј стадајас виçсöны торја племеннöј рассадһыкјасын.

Сецöм рассадһыкјас колö органiзујтны сымында, мед ај порсјас тырмiсны став колхозса да мукöд порсјаслы. Матыса-жö кадөн тащöм рассадһыкјас колö органiзујтны быд рајонын.

Рассадһыкын мед еща колö лоны 5-10 ең 1-2 ај да на бердö посһи порсјас. Тајö рассадһыкјасыс мед сетiсны чiстокровнöј јокшiрскöј ај порсјасöс став порсвиçан фермајаслы да случнöј пунктјаслы, а еңјассö выл рассадһыкјас органiзујтны.

Тащöм рассадһыкјас оргнiзујтчысöны совхозјас лiбö колхозса порсвиçан фермајас бердын.

Рајоннöј рассадһыкјас тыртöны еңпорс материалнас Областнöј рассадһыкыс бостöмөн.

Сецöм ногөн порсвиçöм паскөдöм медеасö колö мунны колхозјса порсвиçан фермајас пыр.

Быдтасыс тајö фермајасын колö метiсјас, племеннöј рассадһыкса ај порссаң лоöмјас.

ЫЖЈАС БУРМÖDÖM

Војвыса ыжјас. Став уна сiкас ыж рёдыс Војвыв крајын паскөдöны меставывса жеңыд бöжа ыж, вурун да јај бостöм вылö. Тајö ыжјас сетöны кокһыд, шоныд, да јон ыжку; Вурун мунö гынкöм чувкiјас, кепысјас да чорыд ној вылö. Вурун вогö-

гөрөн шедө 1,5—2 кгр. Тажө ыжжаслөн ловжа сөкта 40 кгр. гөгөр, а межжаслөн 57 кілограммөз.

Жарославскөй, Тверскөй да Костромскөй рајонжасын паскалөма војвыв ыж сикас, романовскөй ыж. Сіјө бурөн лыддысө сыпонда, мыј сетө медбур ыжжу, топыд, но вөсныд ежа, кокныд һебыд гөна, руд рөма, кудријаса. Сы кыңзі тајө ыжжас зев ыжыд рөдаөс, векжык сетөны 2-3 бала, а зев щөкыда 5—6, весіг 8. Ловжа сөкта тајө ыжжаслөн һеуна вылынжык меставывса ыжжасыс. Тајө ыж вермас бурмөдны меставывса ыжжөс.

Ыж вижөм бурмөдөм. Ыжлыг качество бурмөдигөн медвојдөр колө төждысны сыылыг, мед лөсөдны буржык олан условіјө: өнїа кадөз һекущөм вѣіманькө ез вөв пуктөма ыжжөс вижөм выл ө. Ыжжас, кыңзі мукөд пемөсјас, требујтөны бур оланін, вердөм да бур дөзөр. Оланін ыжжаслы колө шоныд, —7-8 градус гөгөр, а балајаслы 12° гөгөр, сыпонда колө бура сујавны, кык пөвса өзөсөн, өшіңөн да шоныд пөтөлөк. Өзі ыж вылө ыжда пуктысө 1кв-метра. Сөмын мед ез вөв оланін пөдтан пөс да васөд, сыпонда колө лөсөдны труба, вакыскан канава да сетны кос волөс. Өшіңжаслөн јүгдөдан площад колө лоны һе ещажык 1/15 јүкөныс жој площадыс.

Ыжжасөс вердөм сіңжө колө бурмөдны. Бур посны турун кыңзі позө сетны ізас, пувыв турун, сыкыңзі бур сетны — зөр, жмык, өтруб, корһеплодјас, сілос. Нурывыв турун ыжлы оз туй. Унаө колө сетны көрым, кущөм ыжжаслы, позө бура лөсөдны, кормовөй једїһца сертї, кыңзі мукөд пемөсјасы:

Сөкта	тыртөм ыжжаслы да көзөм межжалы	тырајаслы]	һөһөдчыјасы
40 кор	0,6 корм једїһца	0,8 к.ј.	1,3 к.ј.
50 "	0,8 " "	1,0 "	1,4 "

60	"	0,9	"	"	1,1	"	1,6	"
70	"	1,0	"	"	1,2	"	1,8	"

Турун выlö бергөдөмөн лыддыгө, мыј бур ыжлы колө бур турун $\frac{1}{24}$ јукөн мында ловја сөкта сертыс. Межлы, тырсөдигјасөн колө сетны 600-800 грамм зөр. Вердны ыжјасөс колө 3-ыс суткiөн да 2-ыс јуктавны. Зев ыжыд коланлун ыжјаслы пөскөтинаын. Буржык пөскөтинаөн ловө — веретта визјас да жужтас-ин бокјас. Зев уна ыж кулө ков висөмөн, кодөн висөмөны мед јона васөд пөскөтинаывивса сулалан ваөн. Сыпонда ыжвизөм вермас паскавны сөмын сек, кор лоө торјөдөма торја кос пөскөтина.

Ыж бурмөдөмын зев јона төдчөмежлөн качество да тырсөдөмсө организујтөм. Межөс і ыжөс тырсөдөм выlö леңны оз поң арөнжынјөң, кыкнаныс мед вөліны здоровөс да бура сөвмөмаөс. Вөлавылын тырсөдигөн межлы сетчысө 40 ыж, а кiпоныс 80-өң. Кі помыс тырсөдөм сiң-жө лоө јона буржык, вөлнөј дорыс, кыз і мукөд пемөсјаслы. Буржык межјасөс бөрјөм бөрын, колөмјассө 3 төлысгаөн колө козавны.

Ыж тырсө новлөдлө 5 төлыс. Балаасөм буржык лөсөдны тулыс кежлө. Балајас пөткөдчөны мам јөлөн, да өтi төлысгаң заводiтөны-нын сојны турун. 3 төлысгаң вердөны кыз гырысјассө. Буржык быдмөм выlö бур сетны 100-200 грамм дрөбитөм зөр лiбө жмыка.

Племеннөј рассадњикјас. Комі областын совхозјасын да колхозјасын ем кымынкө племеннөј рассадњик романовскөј ыжјасөн. Ыжјас вөлі вајөдөмаөс сөмын 1926 воын, сыпонда уж абу-на сещөма паскалөма. Ыжјас сетөма совхозјаслы да колхозјаслы сещөм условijөөн, мыј најө во мыстi долженөс сетны сымында-жө ыж, мында бөстлiсны — мөд колхозлы (рајколхозсојуз индөм сертi), выль рассадњик организујтөм выlö. Сijө вөчөө сыпонда, мед ње разөдны

сіјө ыжјассө, организујтны рассадњикјас, кодјас ескө вермісны отсавны век выл і выл колхозјасө паскөдны да сетны межјасөс случнөј пунктјас вылө. Колхозјас, кодјас көсјөны ужавны племеннөј ыж вөдїтөм вылын, вермасны шыөдчыны районнөј візму јукөдө мбө рајколхозсекціјаө романовскөј ыж бостөм вылө.

Романовскөј ыжјасөс долженөс вічны торјөн мукөд ыжјасыс, отлаын вічны мукөд ыжјаскөд оз поч.

Романовскөј ыжјасөс пыр колө бөрјыны, омөлјассө бракујтавыны. Бөрјөм колө нуөдны быд во, зоотехњык индалөм серті. Секи колө төдны сецдөм-торјас:

Романовскөј ыжјас омөла бөрјөм раді, тырмытөма вердөм да унапіјан војөм вөсна, төдчө рөдыслөн јывмөм. Сіјө төдчө тащөм признајас серті: вөсњыд кок лыјасыс, чужөм бокјасыс, пырыштөм јур лыа, куъ вөсњі сыліа, куъ кокјаса, мадвейјасыс омөл сөнаөс, кучікыс вөсњаммө, шоч чікыла вуруна, рушку вывсө омөла тупкөма. Сы кыңчі сурјасыс нелучкі быдмөны, пырөны њебыд местаас сыліас да јурбөрас.

Мукөд њежнөјжык межјаслөн і вуруныс јона њежнөјжык, јонжыка пука (72%-өз). Тајө вурун јонжыка шогмө печкөм вылө. Гынкөмкот вылө оз туј. Полушубокјас тащөм ыжкыыс лоөны зев мичаөс, но регыд гөныс усө.

Сецдөм њежнөј ыжјас (да межјас), кыз племеннөј-јас оз тујны да вермасны колны сөмын јай, вурунөн пөлзујтчөм вылө. Романовскөј ыжјасөс бөрјігөн бостны грубөјжыкјассө.

Нормалнөј романовскөј ыжјас кутөны сецдөм признајас: а) бөчка медаа туша (жењыд гырка да кыз), крута летчан ордыла, вескыд да паскыд мышкувыла; б) њеыжыд јура, паскыд кос, њеуна гөрба ныра, пемјас јосјылаөс да сулаланаөс; в) бөж куъ 9-сањ

14 см-өз, жежыд пјатнајәстөм; г) чужөм да кокјас тупкысөмаөг сөд да чорыд вурунөн; д) туша, гола да ламка тупкысөма топыд, щөкыд вурунөн, југыд-руд рөма, мышку вывті гөлубөјлаң муныштө. Межјас сураөг і суртөмөс, сур мед оз лічкы гола вылө. Ең ыжјас суртөмөс, сөктаөн-межјас 48 кгр, ыжјас 40 кгр. Вогөгөрса вурун 1,6-саң 2,4 кгр-өз межјас-лөн да 1,2-саң 2кгр-өз ыжјаслөн.

Тажө прізнакјасас і колө кутчісны рөд паскөдөм вылө бөрјігөн Пләменнөј межөс бөрјігөн сыкыңзі колө мед: а) јур вөлі ңеыжыд, но пемјас костөдыс паскыд, куҗ да векңі јура меж оз туј плөменнөј вылө. Туша ставнас куҗта ногыс колө лоны паскыд. Кокјас, кыз воҗ, сіз і бөр колөмы вескыдөс. Рушку мед абу өшөдчөма. Межјасөс лөҗны тырсөдалөм вылө арөңжынјөнсаң 5 арөсөҗ.

Пләменнөј рассадњыкјасын вердөм да віҗөм җерт колө лоны бур.

Ыж віҗөм колхозјасын колө јона паскөдны. Сөмын колхознөј стадаын ыжвіҗөм верман пуктыны културнөја (пөскөҗина бурмөдөм, стада бөрјөм, правілнөја вердөм да с. в.), сен ем верманлун сувтөдны спеціалнөј ужалысјасөс, торјөдны лудын оланін, стрөітны ыж гід да с. в.

Ыжјас өтлаалөм устав серҗі муно сөмын коммунајасын, с/х арҗелјасын, колхозњыкјас кыын ыж віҗөм содтөмкөд щөщ, сіз-жө ңөжјөңікөн колө лөсөдны өтувја ыж стада.

Медвојдөр колхозјаслы колө лөсөдны межјас, случнөј пунктјас організутөмөн.

Колхозын ыжвіҗөм вермас лоны пуктөма правілнөј туј вылө да план серҗі паскөдөма.

Прімернбј јукталбм кукањасбс. (Јарославскбј зоотехнїческбј станцїаыс)

Вежон- јас	С вежбј јбв кгр-бн							Былунја мукбд кбрым шбркоддема вежон кежлб, кгр-бн.					
	Лунјас							Шывкїа- улбв	Пожна- лбм збр пыр	Шабдї кбјбс пыр	Шабдї кбјбс жмыка	Турун	
	1	2	3	4	5	6	7						
1	1,2	2,0	2,5	2,9	3,3	3,7	4,1	—	—	—	—	—	
2	4,5	4,5	4,9	4,9	4,9	5,3	5,3	—	—	—	—	—	
3	5,7	5,7	5,7	6,1	6,1	6,1	6,1	—	—	—	—	—	
4	5,7	5,7	5,3	5,3	4,9	4,9	4,9	0,8	0,1	—	—	—	
5	4,1	4,1	3,7	3,3	2,5	2,5	2,0	1,6	0,3	0,05	0,05	М ы н б м к о л б	
6	1,6	1,6	1,2	1,2	1,2	1,2	1,2	2,8	0,5	0,1	0,1		
7	0,8	0,8	0,8	0,8	0,4	0,4	0,4	2,8	0,5	0,2	0,2		
8	—	—	—	—	—	—	—	2,9	0,5	0,2	0,2		
9	—	—	—	—	—	—	—	2,0	0,6	0,2	0,2		
10	—	—	—	—	—	—	—	1,6	0,6	0,2	0,2		
11	—	—	—	—	—	—	—	1,6	0,6	0,2	0,2		—
12	—	—	—	—	—	—	—	1,6	0,6	0,2	0,2		—
13	—	—	—	—	—	—	—	1,6	0,7	0,1	0,3	—	
14	—	—	—	—	—	—	—	1,6	0,8	—	0,4	—	
15	—	—	—	—	—	—	—	0,8	0,8	—	0,4	—	
Ста- выс 15 неде- лбн							167	153	42,8	10,4	14,6		

Прімернөй вердбм кукаңјасбс јблыс дурдөдбм ббрын

Арлыд тблысбн	Сбкта (ловјбн) тблыс помын.	Быдлуи сетны шбрккодфема кблбграммбн					
		Шабдб кбјбс, жмыка	Збр пыз	бгруб	Туруи	Кыд	Корне- плбдјас
4	84	0,6	0,6	—	2,0	—	—
5	98	0,6	0,6	—	2,5	—	0,8
6	112	0,6	0,4	0,2	2,9	—	1,2
7	125	0,5	0,3	0,2	3,3	—	1,6
8	139	0,5	0,2	0,3	3,3	0,4	2,0
9	152	0,4	0,2	0,4	3,3	0,8	2,4
10	164	0,4	0,1	0,4	3,3	0,8	3,3
11	176	0,4	0,1	0,4	3,7	1,2	3,7
12	188	0,4	—	0,4	3,7	1,6	4,0
13	200	0,4	—	0,4	3,7	1,6	4,9
14	213	0,4	—	0,4	4,1	1,6	4,9
15	225	0,4	—	0,4	4,1	1,6	5,7
16	237	0,4	—	0,4	4,1	2,0	6,1
17	250	0,4	—	0,4	4,1	2,0	6,0
18	262	0,4	—	0,4	4,1	2,0	7,4

Календар тыра пембсјаслөн

Тыребдан кад.		Кор лоб чужтөм							
		Кобылајас- лөн	Мөсјаслөн	Ыжјаслөн і көзајаслөн	Порејаслөн				
Январ	1	Фекабр	6	Октябр	10	Мај	28	Апрел	22
"	6	"	11	"	15	Јуң	4	"	27
"	11	"	16	"	20	"	9	Мај	7
"	16	"	21	"	25	"	14	"	2
"	21	"	26	"	30	"	19	"	12
"	26	"	31	Нојабр	4	"	24	"	17
"	31	Январ	5	"	9	"	29	"	22
Феврал	5	"	10	"	14	Јул	4	"	27
"	10	"	15	"	19	"	9	Јул	1
"	15	"	20	"	24	"	14	"	6
"	20	"	25	"	29	"	19	"	11
"	25	"	30	Фекабр	4	"	24	"	16
Март	2	Феврал	4	"	9	"	29	"	23
"	7	"	9	"	14	Август	3	"	26
"	12	"	14	"	19	"	8	Јул	1
"	17	"	19	"	24	"	13	"	6
"	22	"	24	"	29	"	18	"	11
"	27	Март	1	Январ	3	"	23	"	16
Апрел	1	"	9	"	8	"	28	"	21
"	6	"	11	"	13	Сентябр	2	"	26
"	11	"	16	"	18	"	7	"	31
"	16	"	21	"	23	"	12	Август	5
"	21	"	26	"	28	"	17	"	10
"	26	"	31	Феврал	2	"	22	"	15
Мај	1	Апрел	5	Феврал	7	Сентябр	27	"	20
"	6	"	10	"	12	Октябр	2	"	25
"	11	"	15	"	17	"	7	"	30
"	16	"	20	"	22	"	12	Сентябр	4
"	21	"	25	"	27	"	17	"	9
"	26	"	30	Март	4	"	22	"	14
"	31	Мај	5	"	9	"	27	"	19
Јуң	5	"	10	"	14	Нојабр	1	"	24
"	10	"	15	"	19	"	6	"	29
"	15	"	20	"	24	"	11	Октябр	4
"	20	"	25	"	29	"	16	"	9
"	25	"	30	Апрел	3	"	21	"	14
"	30	Јуң	4	"	8	"	26	"	19

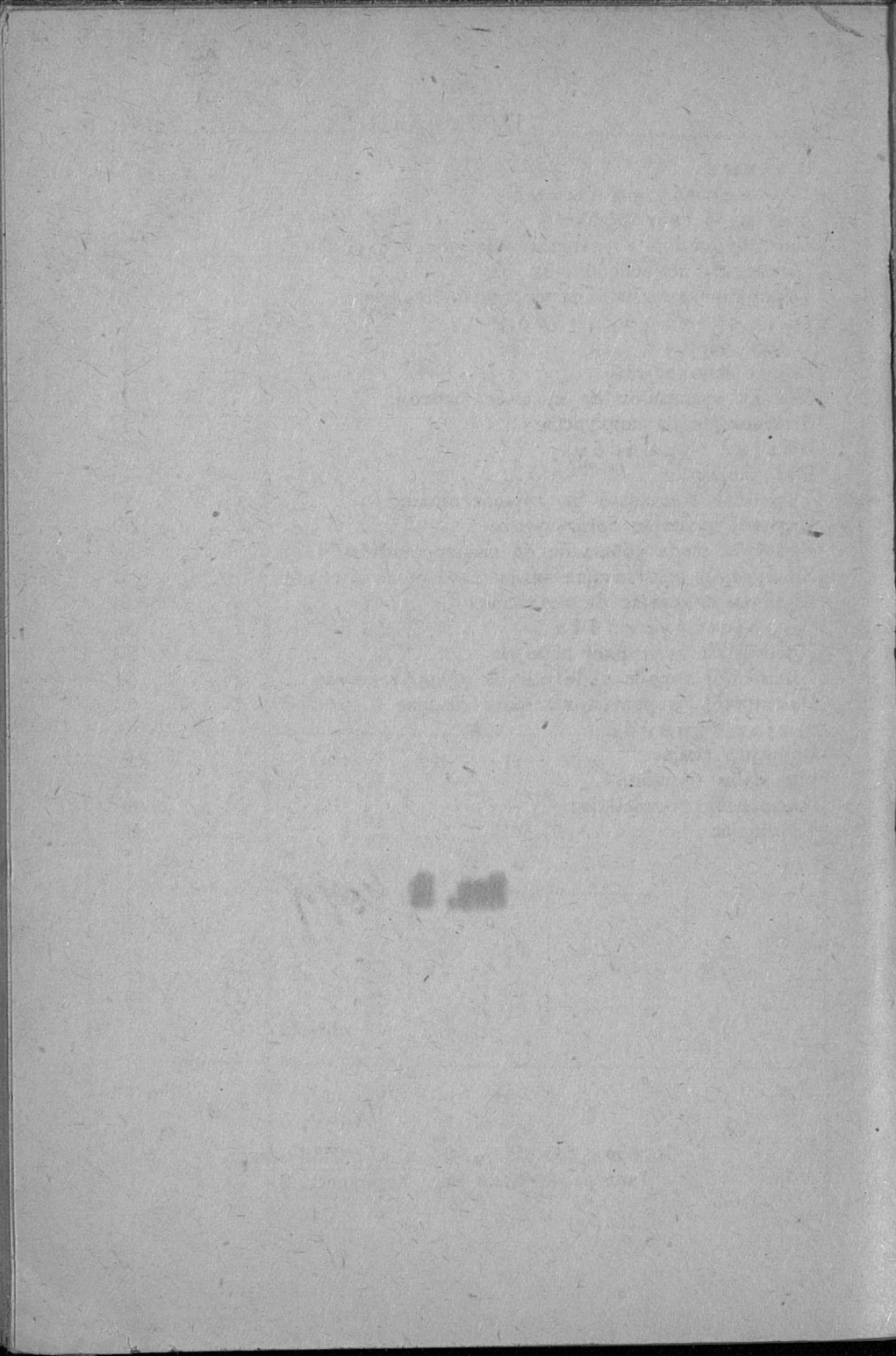
Тыреџдан кад		К о р л о ъ ч у ж т џ м							
		Кџбылајас- лџн	Мџсјаслџн	Ыжјаслџн да кџзајаслџн	Порџсјаслџн				
Јул	5	Јул	9	Апрел	13	џекабр	1	Окџабр	24
"	10	"	14	"	18	"	6	"	29
"	15	"	19	"	23	"	11	Нојабр	2
"	20	"	24	"	28	"	16	"	8
"	25	"	29	Мај	3	"	21	"	13
"	30	Јул	4	"	8	"	26	"	18
Август	4	"	9	"	13	"	31	"	23
"	9	"	14	"	18	Јанвар	5	"	28
"	14	"	19	"	23	"	10	џекабр	3
"	19	"	24	"	28	"	15	"	8
"	24	"	29	Јул	2	"	20	"	13
"	29	Август	3	"	7	"	25	"	18
Сџнџабр	3	"	8	"	12	"	30	"	23
"	8	"	13	"	17	џеврал	4	"	28
"	13	"	18	"	22	"	9	Јанвар	2
"	18	"	23	"	27	"	14	"	7
"	23	"	28	Јул	2	"	19	"	12
"	28	Сџнџабр	2	"	7	"	24	"	17
Окџабр	3	Сџнџабр	7	Јул	12	Март	1	Јанвар	22
"	8	"	12	"	17	"	6	"	27
"	13	"	17	"	22	"	11	џеврал	1
"	18	"	22	"	27	"	16	"	6
"	23	"	27	Август	1	"	21	"	11
"	28	Окџабр	2	"	6	"	26	"	16
Нојабр	2	"	7	"	11	"	31	"	21
"	7	"	12	"	16	Апрел	5	"	26
"	12	"	17	"	21	"	10	Март	3
"	17	"	22	"	26	"	15	"	8
"	22	"	27	"	31	"	20	"	13
"	27	Нојабр	1	Сџнџабр	5	"	25	"	18
џекабр	2	"	6	"	10	"	30	"	23
"	7	"	11	"	15	Мај	5	"	28
"	12	"	16	"	20	"	10	Апрел	2
"	17	"	21	"	25	"	15	"	7
"	22	"	26	"	30	"	20	"	12
"	27	џекабр	1	Окџабр	5	"	25	"	17
"	31	"	5	"	9	"	29	"	21

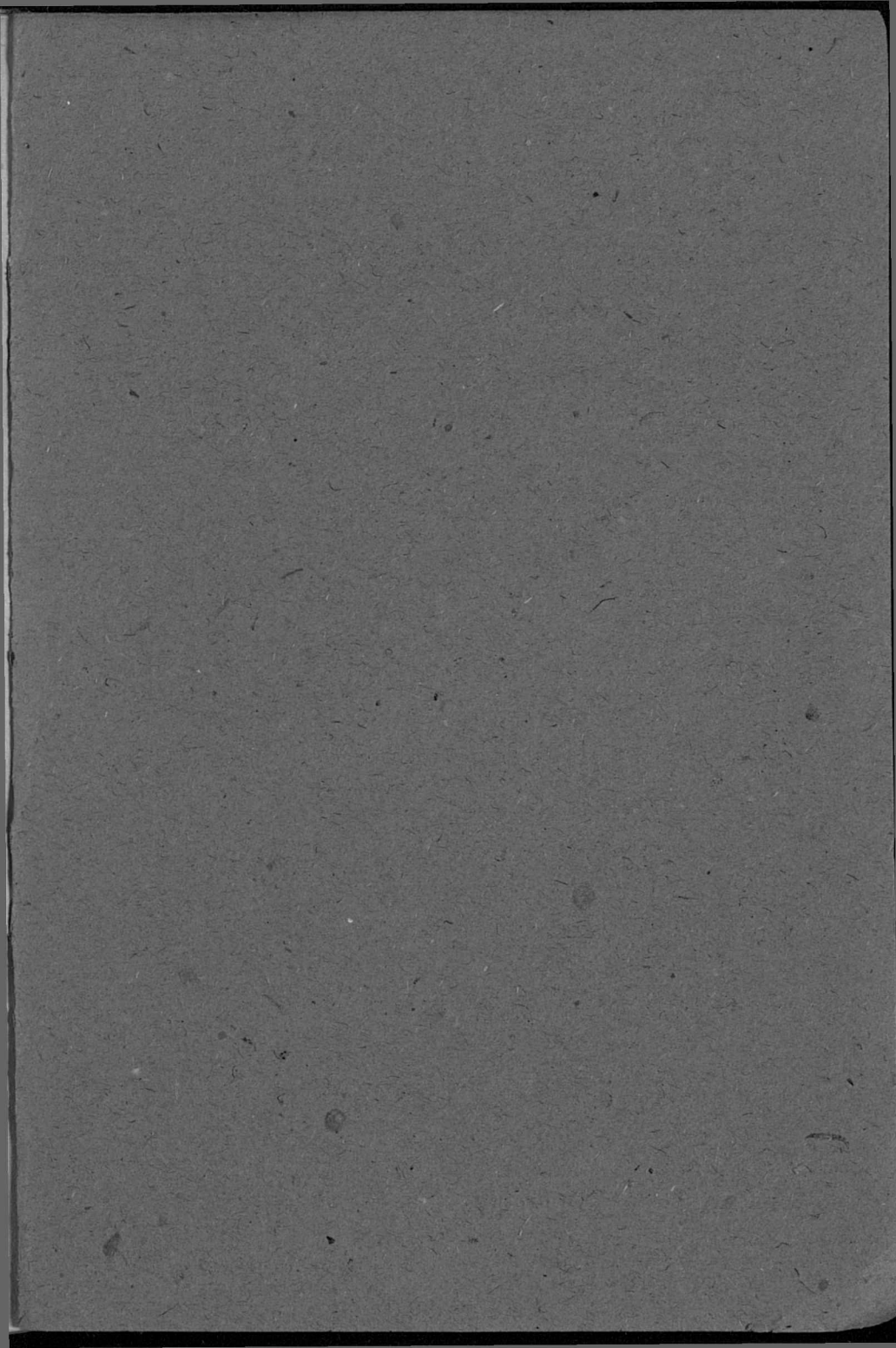
ЈУРИДАЛЫГ

Листбок

Воакыв	3
Племеннөј уж јылыс	
Мыј шуё скөт рөдөн	8
Скөт бурмөдөм ас пышкын да мөд бур рөдөн	9
Племеннөј пемөсөс бөрјөм	14
Тырөдан кампаңнө да тырөдан пунктјас	18
Јөла скөтөс бурмөдөм	21
Ошкөс бөрјөм	30
Ошкөс испөзүтөм	32
Мөслөн кукаңасөм да кукаңөс быдтөм	39
Выставкајас да конкурсјас	43
Вөвјас бурмөдөм	
Рөд бөрјөм	46
Тырөдан кампаңнө да ужјасөс ошкөм	49
Случнөј пунктјас организујтөм	50
Радејтөм тыра көбылаөс да чаңјас быдтөм	53
Конкурсјас, выставкајас чаңјас быдтөмын	54
Вөввизан совхозјас да колхозјас	55
Пөрејас бурмөдөм	56
Прөстөј да культурнөј пөрејас	57
Племеннөј пөрөсө радејтөм да пјансө быдтөм	61
Племеннөј пөрөвизанијас-рассадыкјас	63
Ыжјас бурмөдөм	64
Војвывса ыжјас	
Ыж виçөм бурмөдөм	65
Племеннөј рассадыкјас	66
Таблицајас	69

Инв. № 4099





донис 60 ур.

55435 •

	Коми-3
2 =	863