

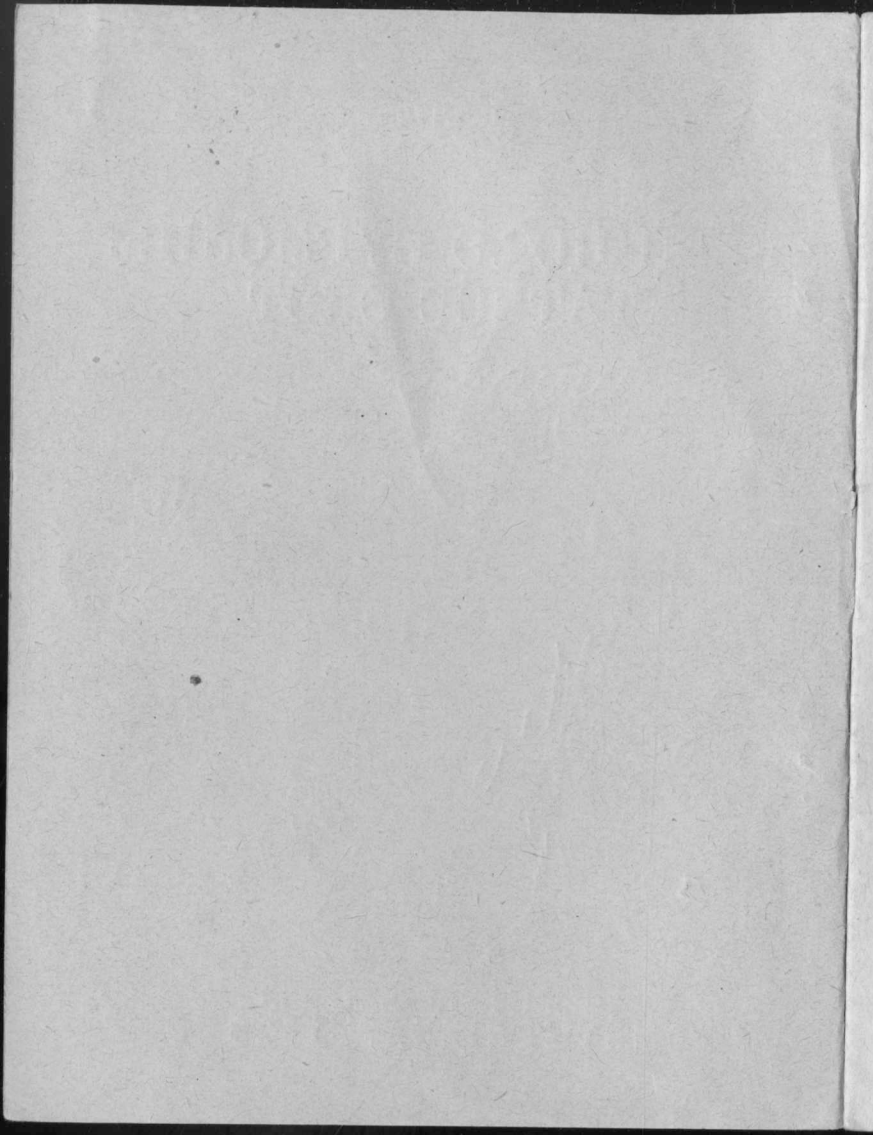
~~А 29-8~~
79.

М. ЫТОВ

КЫҢИ ПОҢӨ БУРМОДНЫ ТАТЧӨС СКОТ



КОМИ ҢИГА ЛЕҢАН-ИН
СЫКТЫВДІНКАР—1928 ВО



Коми-3

М. ҒИТОВ.

1-291

3949

Г. П. Б. в ЛНГР.
ОБЯЗ. ЭКЗ.
1928.

Кызі позö бурмөдны татчөс скөт

Редактсјааліс МОЛОДСОВА М. А.

КОМИ ЫҶГА ЛЕЗАН-ИН

Сыктывдинкар-1928 во

Типография Коми Издательства
г. Устьысьольск.

Облит № XXXX 323

Тираж 1500 экз.

Кушом мијан скотным.

Өнија татчөс гуртом скотыд мијан (мөсјас) коркө важөн торјавломә — петломә финскеј скот-пые, лоө сизкө, өти рөдвужыг өнија Финляндияса скөткөд, сөмын аслыс вож-а. Во 40-50-сајын Финляндияын¹⁾ скотыд вөли өнија мијанлөн код-жө: һөжжө быдмыг—сөвжаммыг; гөктанас ловја-вывгыс өнија мијан скотыг омөла-жө јансавлис, да-і јөв-выјсө гетө вөли сизжө еща. Сижө кадгаң өнөң финјасыд бура мөвпалөмөн јона-һин шаңмөдисны—бурмөдисны асгыныс скотнысө, өнија кадын сегга, мијан һемын, скот-помгыс најө богтоны уна јөв-выј. Во-чөжнас өни налөн лоө 250 ведра јөв өти лыстан-мөслөн.

Сегга виқөдлам, кытөнјасын һөшта ем финскеј-рөд-вужыг петөм скот мијан Совет-Республикајас-пагтаын. Комі-областын да Финлянд-

¹⁾ Финляндияын олөны коміјаслы рөдһа-јөз, коркө важөн овломәгө отлаын, өти-вужыг петалөмәгө.

Финляндия-отдор финскей скот-пөвсыг-петом скот ем Мурманскей губернаын, Вөлөгодскей губернаын, неуна емышт Карельскей автономияа республикаын-и.

Финляндия-скот-герти-кө, миан татчос скотыд абу омоль, абу шыбытана, сомын сийос колө миан ношта бостыны бурмодны, колө кужны бурмодны и бурмодны куфасн, воыг-воо, кызи вочисны финяс. Секи сегга, кызи они Финляндияын, миан мосясид кутасны сетны ониа-дорыг жов-вытө унжык.

Финскей скотыд, код родыг-вужыг паскал-и и миан скотным, кызи сийө визталөма вылынжык, шаң-и сы-тужд, мыж сетө бур нок-выж, сук жов, уна % гос (жир). Шоркодем % кая 4,5-оң. Голландскей да Холмогорскей скот жовсө, егкө, сетоны уна-да, налөн жөлыс кичоржык, госыс ещажык—сомын 3%-кымын. Сиз-жө еща госа (%) жов, кот и унжык, сетоны и мукөд-полос мосяс.

Сизкө, миан ониа мосясид абу омольос, абу кулитана, абу еновтана, сомын колө бостыны најос бурмодны, секи ми вермам кыподны ассыным скот-визана овмоснымос.

Ем-абу мијан-скөт-пийн торжа- уна-јөла мөсјас.

Татчөз ми Һеуна төдмалім, кущөм мијан скөтным. Өни виқөдлам уна-ө најө сетөны јөвсө. Крестанаыд мијан велалөмаөг омөлтны асгыныс мөсјассө: урөсөг-пө, рөднас омөльөг; кущөм-пө сижө мөс, кор выльвајөм-бөрын сетө сөмын 4 кілограмм (10 пунт) јөв Абу сиз, абу омөль рөд-вөсна еща јөлыд. Татчөс мөсјасөс видлалөм-төдмалөм-дырга пасјөдјасгерти колө шуны: абу скөтыс сетөн мыжа-а, агныс крестанаыс, скөтсө виқыөјасыс. Агрономјас опыт-вөчигөн бөгтавлісны сижө-жө мөсјасөс крестаналыс, сөмын вердісны-јукталісны најөс агрономјас-велөдөм-ног, нормаөн, быд мөскөс гөкта-гертиыс да јөв сетөм-гертиыс (опытсо вөчигөн бөгталөма вөлі, торјөдалөма, лыгтан мөсјасөс). Јөв мөсјаслөн төдчөмөн вөлі содө. Со кызи вөлі содө јөлыд опыттө вөчигөн (Виқөд 6-өд листбокыс лыд-пасјассө).

Тажө пасјөдгыс ми адхам: мијан мөсјасыд, бура вердіг-јукталігөн — норма-герти, да лөгыда виқигөн, регыдөн-і јөв-сетөмтө содөны. Опытјасгыс-жө адхам нөшта: лөгыда (норма-

герти) вердигөн јöлыд улöжык, донтöмжык сувтö-дај.

	Сетöны јöv		дона-ö сувтö 1 килогр. јöv.	
	Опыт вöч- тöз—кре- сть.-ордын	Опыт-вö- чöм-дырга верд.-ногөн	Крестьяна- ног верди- гөн	Опыт-вöч.- дырга вер- дигөн
Мöс 1 №	3,9 кило	6,8 кило	11,3 ур	7,8 ур
„ 2 №	5,7 „	11,5 „	9,8 „	5,4 „
„ 3 №	5,0 „	9,1 „	10,5 „	4,9 „
„ 4 №	6,2 „	9,52 „	10,2 „	5,6 „
„ 5 №	6,9 „	10,45 „	9,0 „	4,9 „
„ 6 №	4,1 „	7,99 „	10,9 „	5,6 „

Сегга виçдлам, кущöмжык јöлыс татчöс мöсјаслөн. Јövсö вöли видлалöма (анализ вöчöма) 150-ыг, быдгама-пöлöс татчöс крестьяна-ордса мöсјаслыг, — тöдмалöма, кымын % гос јöv-пiас. Щöркoддем прöчентыс—4,4, — быд 20 пунт јöлыг артмö 1 пунт выј, а холмогорскеј мöслыг, кодi нималö уна-јöлаөн, 1 пунт выј вöчны колö богтны 30 пунт јöv.

Емөг мијан мөсјас, јөв-пиас госыс кодлөн кајө 5% -өз, вылөжык-и, а өтка мөсјаслөн — 7-өз. Та-серты тыдалө, мијан татчөс скөтыд абу омөлтана, јөв гетө бурөс, чөскыдөс. Крегта-на-костад өни унаөн-нын агныс опытјастө вө-чөны. Туруныс-өтдөр картопельөн, пыз-сод-тыштөмөн, вердигөн мөсјасыс налөн јөвсө содтөны, унжык гетөны. Мөсјассө ваядөны конкурс-вылө.

	шөркост јөв-мыда конкурсөз	Гос %	Шөркост јөв-мыда конкурс- дырји	Гос %	Содөма јөв — % %
Мөс 1 №	10,3 кгр.	4,4	12,8 кгр.	4,45	24,5
„ 2 №	4,3 „	5,0	6,76 „	5,0	55,8
„ 3 №	6,2 „	4,2	9,1 „	4,2	46,7
„ 4 №	7,0 „	3,3	9,58 „	3,35	36,8
„ 5 №	7,2 „	3,4	9,57 „	3,4	32,9
„ 6 №	5,4 „	4,0	6,78 „	4,0	25,5
„ 7 №	6,5 „	4,1	7,5 „	4,1	15,3

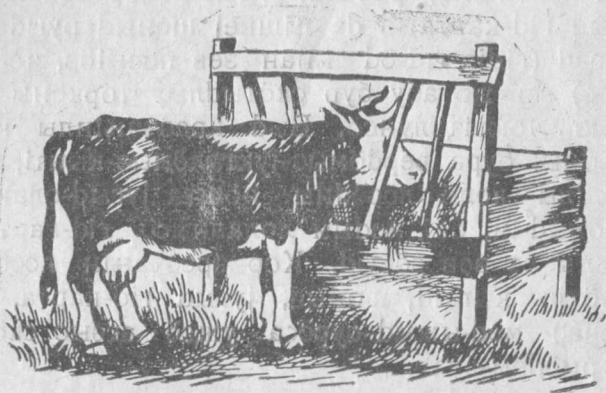
Тажö пасјöдыс мијанлы бара-жö петкöдлö: бура вердöмөн быд мöс јöвсö содтö. Тажö пасјöдсö лöгöдöма гiчимлун бура вердöм-мыгт, öтi вежонөн со тази содö мöскыдлөн јöлыд.

Татчöс скöтыд виžана, шогмана, сöмын колö богтчыны сiјöс бурмöдны. Кызи-нö, ку-щöм-ногөн позö бурмöдны скöттö?

Мыј колö вöчны, медем татчöс скöтöс регыджык бурмöдны.

Öнi ми адžам, абу мијан сещöм омöлскöт-ным, кущöмөн ми чажтлим, абу-кö-нö вывти бур, сетыг бара-жö абу скöтыс мыжа. Мыжа-öг виžыгјасыс, крестанаыс. Скöттö ми виžам тöлын эескыд, кöзыд, лок-дука гid-картаын. Унжыкыслөн картаыс ывлаыс-код-жö кö-зыд. Кызвын картајасын, абу-кö быдын, абу весигтö ласныс. Вердасыд талассö скöт-кок-улын, вошö кујöдö. Јукталам тöлын јукмö-сыг-вајöм ваөн, шонтытöг; унжыкысö мöс-јастö вöтлам-на агнысö ју-dорö, шор-dорö, јукмöс-dорö. Гожöмын скöтыд пыржык јирö лок-вöра-инјасын, нурјасын, кöни петö жебы-ник, лок турун. Јирöмыг-öтдор гортын не-

кушом содтөд-гожан сетлом оз овлы. Ферт сегда, скөттө-кө кутан виңны да вердны кың-гурө, сижө бур оз ло,—лоө шеңебтөм, куринга, быдмыны өdjö оз вермы, jөвтө кутас сетны еща, ваяс сөмын убытка крестаныныдылы.



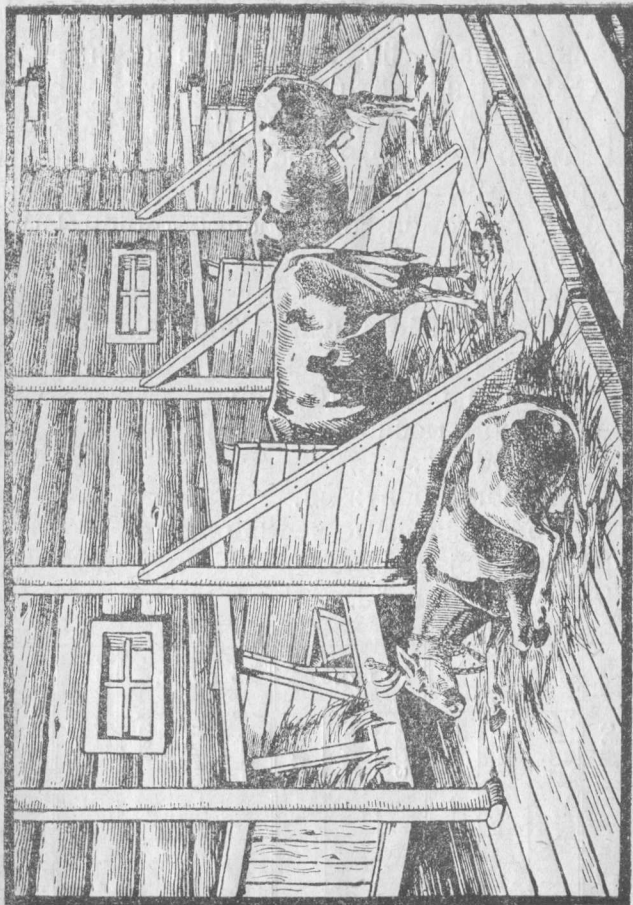
Отка мөс ласны

Кыңи-нө поңө бурмөдны скөтсө? Мед-вождөр колө бурмөдны картајас. Мижан крестаналы сижө-ужтө вөчны кокниджык роч-крегтаналы-дорыс. Вөрыд мижан матын, абу дона-ни. Быд крестанин вермас асгыс, картасө вөчны шоныда. Төдтөмысла, гөгөрвотөмысла

зйк-öd крестаныныд мйжан скöтсö кынтö картаад. Быдөн, ме чаята, казавлысны, — мыжөн кутас кöзыдавны, мöсжаслөн жöв чинö; кымын кöзыд, сымын уна колö вердасыд скöтыдлы-й. Кöзыд картаыд да ласнитöг-вердöмыд быд-во крестаналыг кыскö уна лышней вердас, овмöсыдлы-лышней рöскöд. Сыыг-öтдор сегга пемыд гйд-картаыд да лышней шоныд руыд гйд-жасад (гйджасыд-öd мйжан зев поснйöг, зескыдöг) зев-жö абу бур скöтыдлы, торкöны сылыг зöнвйзалунсö. Быд крестанйнлы колö тöдны: бура вердöмыг-жукталöмыг-кынзй, скöтыдлы колö лөгöдны нöшта жугыд-олан-йн, шоныд-йн, дай медым лолавнысö гйд-картаад налы ез вöв гöкыд. Кор крестанйн лөгöдас скöтлы кыпыд, шоныд, жугыд гйд-карта, сйжö вöчас мед-ыжыд-сурöса ужсö асгыс скöтсö бурмöдöм-куза.

Кызй бöржыны бур, уна-жöла мöс да бур-рöд öшкöс.

Мöстö бöржйгөн оз ков вйзöдны, гöд алы жежыд сылөн гöныс, гера алы вйза, колö бöржыны жöв-сетöм-гертй. Куш ортсй - мйча-вылö вйзöдöмөн нйнöм оз артмы. Медга жона колö



Кор крестәһиниң аслас овмөсын кутас та-
қи гижавны-пасјавны төлыг-пийн 3-ыг, сижө
кутас төдны, кушөм мөс сетө јөвсө унжык.
Сыыг, өтдор кутас төдны-кушөм мөскөс кушөм
өшкөд і кор нөйтчөдөма. Тајө зев колантор. Та-
қи колө быд крестәһинли вөчны. Төдны-кө ку-
тан, кушөм мөс буржык, јөлажык, да кодөс бур-
жык өшкөд нөйтчөдөма, кужан колөдны-торјөд-
ны быдтынытө буржык өшпиөс-жө, буржык кука-
һөс. Лыгтөгөн мөслыг јөв-мыдасө лыд-вылө
бостөмыд, пасјалөмыд—ыжыд, бур уж, зев ко-
лантор скөт-виқана-овмөсын. Кукөс, өшпиөс-
ли быдтөм-вылө торјөдны колө буржык, јөла-
жык мөслыг, бур өшсаһ лоөмөс-да. Сөмын се-
ки ми вегкалам вегкыд туј-вылө, сижөн вер-
мам бурмөдны асгыным скөтнымөс, овмөс-
нымөс.

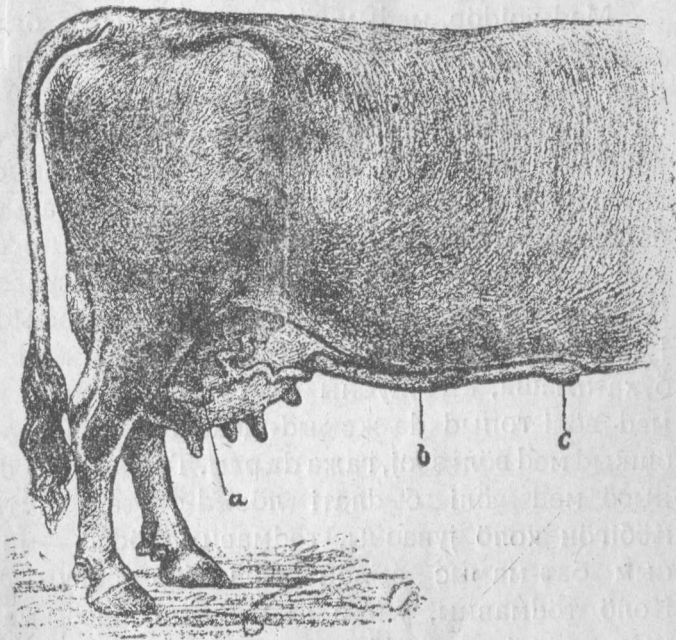
Өни виқөдлам, кушөм колө лоны јөла,
бур мөслы да бур өшлы.

Мөскыд мед вөли куз-гырка. Кымын
куз гырка, сымын мөскыд бур. Уна-јөла
мөслөн колө лоны ыжыд (абу-жө-өшалан-а)
јон кынөм, медем сетчө вермис төрны унжык
гојан, вермис сојаныс буржыка изгыны.
Вөраыс мед вөли ыжыд, јон, һебыд.
Сен мед вөли бура төдчөны јөв-сөн-

јасыс,—сеті вір-сөнјасгаңыс локтöны сещöм коланторјас, мыјыс артмö јöлыс. Лыгтöм-бöрын вöраыс мед чінö, лчалö; һоңјаслы вöраын колö лоны гырыгжык, öтгырга-костаöг мöда-мöдөыс. Гöглаң муныг јöv-сөнјаслы колö лоны гырыгöг, сөнјас-помаган-інас, көні најö пырöны кынöм-пыщкö, колö лоны руфкод,—сijö төдчö кі-улад. Кымын јона төдчö сijö руфыс, сымын бурөн лыфдыггö мөскыд.

Морöс јöла-мөслөн колö лоны пагкыд да жужыд. Ыжыд-морöса мөскыд ҳоңвиҗажыкөн лыфдыггö. Мөстö бөрјигөн колö видлавны мед-бөрја да сы-вофывивса ордлы-костсö. Кымын ыжыд сijö кык ордлы-костыс, сымын бур, сымын јöлажык мөскыд. Кокјасыс мөскыд-лөн мед вöлі лöгыда сулалöны,—бöргаң да вофгаң вифöдигөн вегкыдöг, мед ез вövны маты-коста пiфöсјасыс. Јöла-мөслөн кучик колö лоны вöснiд, гөн һебыд јурыс, голаыс куф; задјыс пагкыджык, гырыг-лы-гера (сещöм мөскыд кокнiджыка кукаһагö). Код-гурö шуöны, лыгтан мөслөн-пö колö лоны куф бөж,—сы-сајын һинöм абу. Медгасö-нö—мед мөскыд вöлі ҳоңвиҗа, сijö медга колö төдмавны мөстö бөрјигөн, видлалигөн. Оз ков вунöдны: уна-јöла-мөсјас-пыщкын емöг і вiгыг-мөсјас. Мөсја-

сыд-öd вiглöны чакоткаөн-і туберкулозён.



Јöла мёслөн вёра.

ҶоњвиҶа мёс сöмын вермас сетны чöскыд,
сöстөм јöv да ҶоњвиҶа, јон рöд.

Сегга віқодлам, кущём колё лоны бур-рөда-өшлы.

Мед-вождөр, медем өшлөн вөліны бур бат-мам. Мед сылөн мамыс вөлі уна-јөв-гетан-рөдыс. Сегга мед өщкыд вөлі јон тушаа, пагкыд да жужыд морөса, медем ез вөв куз-кокјаса. Мышку-вылыс мед вөлі вегкыд, абу лажја-коска, задјасыс пагкыд. Кокјасыс, бөрған да воғсаң віқөдігөн, колё лоны вегкыдөг, пізөсјас мед ез вөвны матын-костаөг. Колкјасыслы колё лоны өтгырга, абу поснід. Јурыс мед ез вөв мөсјаслөн-код; вывті ыжыд—бука-плеша, кыз шуоны оз-жө ков-а. Кучікыс мед вөлі топыд да жеңыд-щөкыд гөна. Сегга өшкыд мед вөлі збој, гажа да рам. Тушаыс віқөд-нысө мед вөлі быдлаті лөгыд-стаға. Öштө һөбігөн колё јувагны, төдмавны рөдсө,—медем бат-мамыс сылөн вөлі бур-рөдвужыс. Колё төдмавны, уна-ө лыгтө вөлі јөвсө мамыс; кущёмжык јөлыс, уна-ө јөлас гөсыс. Бур өш һөбны гөмтө оз ков жалытны, уна гөм-мунөм-понда һөбөмыс оз ков дугдыны. Бур өшкыд регыд вештас асгыс јурдонсө, вajas крестәһиныдлы уна бур, ыжыд пөльза.

БЫЗҖЫК КОЛӨ НӨЈТЧӨДНЫ МӨСКӨС.

Міжан вывті-томгаң нөјтчөдөны мөсјастө, тыр-вир-јажө вотөз, кор најө быдмөны-на, мукөд-дырјыс арөс-тыртөзыс, төлыг 8—9-өн. Сы-понда налөн сувтө, торкгө быдмөмыс. Сещөм том тыра-мөсјасыд омөлтчөны: колан-торјасыс, кодјас колөны аслыныс, мөсјасыслы быдмынысө, мунөны щөщ пыщ-пыслы. Сы-понда том мөсјасыд кукаңагөм-бөрын омөлтчөны, лоөны шеңебтөмөг, сполнеј-тушаө оз воны ар 4—5-өз. Лөгыда вижөмөн да бура вердөмөн-јукталөмөн татчөс мөслы колө воны сполнеј-тушаө, тыр-вир-јажө 2—3 воөн. Кор-гурө нөјтчөдөм-сајын да сы-понда кор-гурө кукаңагөм-сајын јона ем мөслөн јөв гетөмыд. Кукаң-вывгаң мөскөс позө нөјтчөдны сөмын $1\frac{1}{4}$ —2 арөн. Ферт, колө шуны, өш-коргөмыд мөсјаслөн овлө і томөнжык, сөмын өшкөс оз-на ков секи вадөдны налы, колө һужөдчыны мөд-пөрја коргыгөм-помөз. Вадлытөм мөсјастө (кук-мөсјасөс), гырыг мөсјасөс-і кукаңагөм-бөрын колө нөјтчөдны (вајлыны өшкөс) мөдга, којмөдга коргыгөм-дырјыныс сөмын, оз первојјагаңыс. Горга-нөјтчөдөмөн

кукаңагөм-бөрын мөсјасыд дыржык лыгтөны, регыджык сулалөны (овлөны-өд мөсјас, сулалөны 4—5 төлыгөз). Щөкыда кукаңагөм-понда мөсјасыд јона омөлтчөны, јөлыс налөн пыр-өтарө чинө. Серт, тазітө нөјтчөдны позо, кукаңагөмыс кор мунө бурөщ-кадө: мед-воз-за коргыгөмыс кор овлө төлыг-мыгті кукаңагөм-бөрас. Оз щөктыны нөјтчөдны мөстө 2—3 төлыгыг вoз, кукаңагөм-бөрас. Вывтідыр нүжөдчыны нөјтчөдөмыг оз-жө ков. Мукөд-дырјі мөскыдлөн коргыгөмыс омөла төдчө. Колө гуҗыка виқөдны, медем сјіө оз кол төдлытөг, нөјтчытөг. Он-кө казавлы коргыгөмсө, кадыс-кө колө нөјтчытөг, мөскыд вермас колны тыргавтөг. Кор мөс-гө-гөр-дөзөритыг-чајтөм-серті колө-нын мөслы нөјтчыны, секі јонжыка колө сы-бөрга виқөдны. Мөскыд нөјтчө кукаңагөм-бөрас лун 24—28-мыгті. Секі-кө нөјтчөдөм мөс оз тыргав, мөдыг нөјтчө лун 16—29-бөрын, кысгө сјіө 24—36 часөз. Мөскыдлөн кукаңаган кадыс—нөјтчөдан-кад-сајын. Мөскыд кукаңсө (пыщписө) новлөдлө 249.—300 лун, шөркода—285 лун ($9\frac{1}{2}$ төлыг). Арын да төлын кукаңагөм мөсјас буржыкөг, унжык гетөны јөвсө: өтікө, унжык јөв-гетан-кадыс

лоо кыкыс,—өтчүд кукаңагөм-бөрас, мөдыг тулыснас, веж-турун-вылын, вөла-вылын,— мөдкө, жөлыд төвнад донажык. Медга омөль кукаңаган-кад—тулысын (апрель, мај төлыгын). Кукаңаган кадыд мөскыдлөн нөйтчөдөм-сајын, кыңи да кор сижөс нөйтчөдан. Мијан мөсјасыд гожөмын, лудө-ветлигөн, нөйтчөны һекытчө-шогмытөм өшјаскөд, вывти-томјаскөд, посһижаскөд, урөсјаскөд. Мөсјасөс нөйтчөдны, бур-ногөн-кө, најө оз-на тужны, сецөм өшјаснад мөсјасыд сөмын цыкөны. Таңи вөли важыгаң, сижі-жө і өни,— крегтана омөла төждыгөны өшјас-понда, оз торјөдны сецөм шогмытөм өшјассө. Мөсјасөс лудө-лезігөн, тулысын, өтка-өтка крегтана, шуам-көт, і төждыгөны нөйтчөдны асгыныс мөсјассө буржык өшјаскөд-да, сецөм өшпјасыс торкөны. Омөль-өшјаскөд-нөйтчөдөм мөсјасыд вәјөны омөль кукаңјасөс, скөт-рөдыд сижнад пыр омөльтчө.

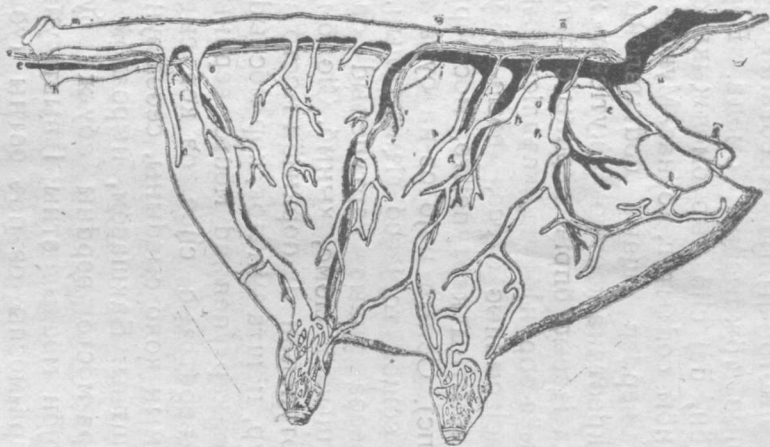
Кытчөз вөла-вылын кутасны нөйтчыны мөсјас, кытчөз мөс-чукөрын өтсор кутасны ветлыны быдгама-омөль өшјас, өшпјас, кытчөз тащөм нөйтчөдан-ногсө крегтана агныс өтвылыг оз бырөдны (начкавны, коңны омөлік, посһидік өшпјассө),—скөтөс-бурмөдан-

ужыд мијан воџо оз вешјы. Крестаналы колџ бур џшјассџ виџны кын, на-динџ сесга і ва-јџдлыны мџсјасџс нџјтџиганыс. Секи крестаныныдылы поџас нџјтџџдны асгыс мџссџ ку-щџм-колџ џшкџд, аслас-бџрјџм-герџти. Секи поџџ виџны ещанџк џш, тырмџдны унџык мџслы. Бур-џшкыд кын-кутџгџн вермџ тыр-гџдны 50—75 мџскџџ. Кор џшкыд вџла-вылын ачыс вџтлыгџ мџсјас-бџрга, сџјџ вер-мас нџјтџџдны сџмын 30—40 мџс.

Сџџкџ, скџтлџн бурлуныс, уна-јџв-гетџмыс јона ем нџјтџџдџм-сајын, нџјтџџдны-кужџм-сајын. Тајџс бара-жџ колџ тџдны крестаналы, кџсјџны-кџ најџ бурмџдны, скџтнысџ.

Тыра-мџскџс дџџџрџтџм, вердџм.

Мџстџ оз ков лыгыны сувтџдлытџг ку-каџаџџмџан — кукаџаџџмџџ (код-гурџ кре-стана-ордын емџс мџсјас, јџвсџ гетџны сувт-лытџг, кукаџаџџмџан — кукаџаџџмџџ). Таџі лыгџтџмыд абу бур кукаџыслы-нџ, аслыс мџскыслы-нџ. Мџскыд ещажык кутас лыгыны јџвсџ мџдыг, кукаџаџџм-бџрас. Лыстан-кадџ мџскыдылыг колџ лыџџыны 300 лун, сулџдны колџ 6—8 вежон; первојыг кукаџа-џџм-бџрын мџстџ колџ сулџдны 3 тџлыгџџ.



Мѡс вѡраын вѡр сѡнјас

Горнѣтыштам сегда мѳскѳс тыра-дырји вердѳм да лыгтѳм-жылыг. Крестѳанаыд мѳстѳ вердѳм-жылыг тѳждыгѳны омѳла. Вердѳны куш турунѳн, дај сѳјѳ пыр омѳлжыкнас, іѳасѳн-да, нѳнѳм содтытѳг, коснас. Мукѳд-пѳлѳс, нурјажык, вердас ещѳыг содтывлѳны. Ѳні кодсурѳ крестѳана-костыг кутѳсны - жѳ-нѳн туруныг да іѳасыг ѳпрѳч, вердны скѳттѳ картупельѳн, мѳс-горкнѳн-да, каѳалисны-нѳн сещѳм вердасјасыдлыг бурсѳ,—воыг-воѳ унжык пондѳсны вѳѳитны картофельтѳ, мѳс-горкнѳтѳ-да (турнѳепс). Сѳмын најѳ оз-на бура тѳдны, кыѳі колѳ сещѳм торјассѳ вѳѳны тѳлын. Куж-тѳмысла сегда унаыг картофельыд да мѳс-горкнѳыд шыкѳѳ: сѳгмѳ, кынмѳ. Сѳгмѳм, кын-малѳм картофельѳн да горкнѳн мѳстѳ вердны зев абу бур, нѳшта-нѳн лок, кор мѳскыд тыра. Кынмавлѳм-картупельнад мѳстѳ вердны колѳ со кыѳі: вердтѳѳыс сѳјѳс оз ков сывдыны, сетѳгас сѳмын колѳ сывдыны, сегда вундавны да шонтыштны. Бакшасѳм, нырсалѳм картофельѳн тыра-мѳстѳ вердны абу-жѳ бур. Оз поѳ ѳтпырјѳн мѳслы сетны і вывті уна картофель. Тыра-мѳслы оз поѳ сетны туга-нан, пыѳ, кыд, пондѳмаѳг-кѳ најѳ шыкгыны: бакшасны-лы, чужны-лы. Ужпѳнѳг іѳасѳн оз-жѳ

поъ вердны. Медга бур тыра-мөстө вердны, іңасы да туруныг-отдөр, ещанікаон бур-пө-төс вердасјасөн, ңеуна гетыштлыны щощ картупель да горкңи.

Быд крестаңинлы колө төждыгыны, медым кукаңыд вөлі қоңвіңа, мед сыыг лоі бур, уна-јөла да қоңвіңа мөс. Быд крестаңинлы колө төдны со мыј: кукаңасөм-воқвылын төлыгөн-жынјөн—кык төлыг-кежлө дугдыны лыгтөмыг, сувтөдны мөссө. Секи кукаңасөм-бөрад мөскыд јонжыка кутас лыгтыны јөвтө, дај кукјыс лоө буржык, қоңвіңажык. Мөскыд-кө јөвсө гетө пыр кукаңасөмгаң-кукаңасө-мөң, лыгтөмыгды коло дугдыны вочасөн, вө-лөју: лыгтөны-кө вөлы лун-кежлө кујімыг, кымынкө лун-мыгті кықыг, сегга өтчыд лун-кежлө, сы-бөрын дугдыны қікөң.

Картупель, горкңи, пыңа да мукөд-пөлөс-нурја, пөтөс-вердасјас гетавны пыр ещані-көн; кукаңасіг-кежас сещөм вердасјассө ге-төмыг дугдыны сегга қікөң. Кукаңасөм-бө-рас, лун 3—4-мыгті, заводітны бөр, ңеунаон первојсө, гетны нурја—пөтөс-вердасјас, луныг-лун гетан-мыдасө содтыны тырмөң. Друг-кө уна содтөма лоө вердастө, мөскыд вермас вігмыны. Јуктавны мөскөс колө сөстөм ваон,

ваыс мед вöлы шоныд, керкаын ви́дöм (10—12° температураа). Кукаһагтöзöйс бөрја 3 лунсö јуктавны колö ещажык, кукаһагöм-бöрын час 12 јуктавны оз ков, сөгга јунысö сетны ещаникөн, пыр содтöмөн, лун 3—4-бöрын заводитны јуктавны прамеја.

Мöсјастö колö ви́дны сöстöма, вежон-пыщкын öтчыд-көт весавны. Мöсјасöс весалöмыд мијан крестана-костын весиг оз вöчгы. Кар-татö волсавны колö ми́ча-кос и́расөн, волсавны кыз-мыј по́ö унжык. Тöлын мöсјастö колö лезлывны ывлавылö, мед најö ветлöдлыштасны — песгыштасны. Мијан унжыкыс ви́дöны төвбыд лезлывтöг.

Кор ми кутам мöсјастö бура дöчöритны: тырмöз, пöттöз вердны, пелка ви́дны, шоныд картаын, кадын бур-öшкöд нöйтчöдны, тöлын лезлывны вöла-вылö, сулöдны (лыстытöг) 1—2 тöлыг,—кукаһагасыд мијан лöоны шаңöг, зонви́заöг, наыс сөгга лöоны бур, уна-јöла мöсјас.

Выл-вајöм-мöскöс, вöраыс лыстöм-костас мед оз тыр јöвнас, колö лыстыны унжыкыс луннас (кујимыг-нöлыг), вöрасö топјöдлыштны,—медга-һин первој-кукја том мöсјасöс. Вылвајöм-мöстö колö јона бура дöчöритны.

Візны шоныд, југыд, прөст, косөд, пелк картаын. дурка-візөмгыд мөскыд, кукаңыс-і вермасны візөмыны быдсама візөмнас.

Пемыдлун-понда, велөдчытөмла комі крестана омөла-на кужоны скөтнысө дөзөритны, сы-понда сесга скөт-помгыд бурсө еща-жө-і бостөны.

Кукаңөс візөм да быдтөм.

Кукаңлөн, өшпілөн бура-быдмөмыс ічөт-ывсаң, чужөмгаңыс візөм-дөзөритөм-сајын. Унжыкысө-на мјан крестанаыд кукаҗастө быдтөм-вылө візөдөны важ-моз, пыдәі-пуктытөг. Омөла візөмысла сесга вельуна кукаң купө быд во, унаөн на-пые оз воны тыр-вір-јајө ар 4—5-өз. дөзөритны кужтөмла мјан скөтыд назөн быдмө, сөвјаммө, поснїда быдмө. Крестана сетыг мыжалөны скөт-пөрөдасө; шуөны, колө-пө татчөс скөт-рөдыг летчыгны, сузөдны мөд-пөлөс пөрөда, буржыкөс. Сөмынөд, омөла-кө візан скөттө, көв нөшта бур-пөрөда, уна лөгөд јөв сїјө оз кут сетны. Вісталім-һын-тај, мїга, мјан суртөм комі мөсјас-костын емөг уна-јөла мөсјас. Мјанлы колө бурмөдны скөтөс вердөм, быдтан-ног, луч-

кіжык најӱс дӱӱӱрӱтны, медга-һин посһӱјассӱ,
быдмыгјассӱ,—скӱтыд секӱ лоӱ мӱд.

Сегга мӱјанлы колӱ тӱдны, кыҗӱ, егкӱ,
буржыка быдтыны кукјасӱс. Ме-ногӱн, ме-
га бур да поҗана кукјастӱ быдтыны мам-
дӱнас. Ӓтӱкӱ, мам-дӱнын быдмӱгӱн кукаһыд
ачыс һоһалӱ мамыслыг сӱстӱм, чӱскыд јӱв.
Мамгыс-торјӱн вӱҗӱгӱн, дозмукјаснад дурка
вӱдӱтчӱмӱн унҗыкысӱ крестанаыд агныс
вӱгмӱдӱны кукаһтӱ,—гырк-пыщкӱсыс, сув-
рушкуыс сылӱн зев рыж, һајт-дозјыг-кӱ
јукталан, вердан, кынӱмыс сылӱн вермас
вӱгмыны. Мӱд-кӱ, мӱјан картајасын абу-на
торја кук-быдтан-ӱнјас, кӱнӱ егкӱ, вӱлӱ шо-
ныд, кос, југыд да лӱгыд сылы овнысӱ.

Чужӱм-бӱрас пырыстӱм-пыр-жӱ куктӱ колӱ
весавны, лӱбӱ леҗны мамыслы һувны. Му-
кӱдыс, мӱскыс-кӱ оз һув кукаһсӱ, кӱгкӱлӱны
сӱјӱс кыдја-пыҗӱн, солӱн, ыштӱдӱны, ме-
егкӱ һулас мамыс. Сӱҗ вӱчны һекор оз ков:
кыдјӱн да пыҗӱн куклӱн һаһӱӱ кучӱк-ежыс
(кучӱкас ем вывтӱ посһӱдӱк, сӱнмӱн-адҗытӱм
роҗторјас, најӱ пыҗнас тырӱны), солыд-
гојӱ кучӱксӱ, кукаһсӱ кынтӱдӱ. Куктӱ, ма-
мыс-кӱ ачыс сӱјӱс оз весав (һув), колӱ мам-
гыс јансӱдны да чышкӱвны мӱча,—һебыд

іңасөн лібө турунөн, сы-бөрын сегга сөстөм-
кос рузумөн. Чышкавны колө гөн-һылыдыс,
воҙғаһыс бөрлаһ; нырвом-гөгөрсө пожјавны
шоныд ваөн.

Кор куктө быдтөны мам-дінас, буржык
сіјөс јөртны мамгыс торјөн, вежөс-сајө, ма-
мыс-дінө сөмын лезлыны. Мед-воҙға вежонас
колө һоһөдны 4—5-ыс лун, мөдас—3—4-ыс,
сы-бөрті 3-ыс лун. Мам-јөвғаһ кукөс гојны
велөдны, торјөдөм-бөрын, зев гөкыд, сы-вөс-
на мөс-вөра-јөвсө гојөмыс куктө колө дугөд-
ны наҙөһікөн, вочасөн, вежон 6—8-бөрын,
кор сіјө бура кутас-һын гојны һаһ, пыға
јуанјас да турун.

Кукаһтө мам-һоһыс дугөдны колө во-
часөн: војдөр дугөдны өті-һоһыс (лезны
һоһавны кујімсө), сегга кык һоһыс, сы-бөрын
кујимыс і сіз ставгыс. Таҙі дугөдны колө
вежон кујім-һөһөн, бөрја-вылас і зікөз ма-
мыс-дінө һе сібөдлыны. Кушөм һоһ куклы
оз сетны һоһавны, колө лыстыны, сегга
пыр унжык да унжык лыстыны (гугавлыны)
і мукөдгыс. Вочасөн, сек-кості, куктө колө
велөдны мукөд гојанө (зөр-пыға јуанө, абу-
кө сіјө—ід-пызө, позө жмыкө, турунө, һаһ-
крөшкіө). Кор кукыдлы мам-һоһјасгыс јөлыс

оз кут пөттөңыс сурны һоһавны, сijö кутас-жык видлавны мукөд сожан-жуантө. Турун сојны кукөс колө велөдны воыганжык, 2^{1/2}—3 вежон-мыгы чужөм-бөрын. Мед-бур вердас зольа-куклы, јансөдөм да һоһыг-дугөдөм-мыгы, зөр-пыз, һеуна поёо вежыштны id-пыёөн. Зев лөгалө һеуна картопель, соркни. Төлыг 3—4-бөрын поёо-һын пөттөз сетны мича турун, 2—3 пунт лун-кежлө зөр-пыз-да (абу-кө мукөд-пөлөс сожан, поёо сетны жмык).

Кымын бура, кужөмөн лоө вердөма куктө быдмигас, кымын јона лоө дөёөритөма, пелька, лөгыда виёөма, сымын бур да шаһ лоө сыыг мөскыд, сымын уна кутас лыстыны јөв.

Скөт-бурмөдан-котырјас.

Буржык,—шогмана өшјасыд мијан ещана. Унжыкыс посһидөс, урөсөг. Арөс тыртөңыс өшкөс кутасны-һын новлөдлыны мөсјасдинө, оз сетны сылы бура быдмыны, јонмыны. Кодлөн-кө көнкө өткымын гырысжык өшјас i емөг, најө быдлаө оз тырмыны. Сега кыз-сурө виёөмла, вердөмла да вывти јона новлөдлөмла најө регыдөн омөлтчөны,

урсагоны. Ошто виҗомыд крестаныныдлы ыжыд бур, җерт, оз во, сы-понда ошто сijö либө коҗодө, либө начкө. Отка крестаналы виҗны, бура вердны ошкөс, җерт, вывти гөкыд. Оти-кык бур ошјас сесга бара-жө уна бур сетны оз вермыны, кор накөд щөц мөс-чукорын ветлөны уна поснiдiк, томынiк ошјас.

Мөсјасыд гожөмбыд ветласны лудын, нөјтчасны вөла-вылын; арнас, картаө jөртигөн, көҗаиныс оз вермы төдны, тыргавлисали ез сылөн мөскыс.

Бур ошјастөг ми асгыным скөт бурмөдны ог вермөј. Поснi ошјас-пөмыг мөс-рөдыд воыг-воө пыр өтарө омөлтчө. Крестанакостын ошјастө ыжыдөз виҗомыд кутис бырны җикөз. Тащөм jөрмөмгыс петны зев кокныд. Поснi ошјастө җикөз колө бырөдны: начкавны, коҗодавны; колөдны сөмын буржыкјассө, гырыгжыкјассө, кодлөн рөдыс мамгагыс jөлажык, виҗанажык-да. Мыј гөкыд отка крестанынлы, сijö позө вөчны өтувтчөмөн, котыртчөмөн (артельјасө, төварішществојасө). Крестаналы зев позө өтувтчөмөн лөгөдны да виҗны бур (плөменнеј) ошкөс. Тащөм өтувтчөмыс кутас шугыны ош-виҗан-ко-

тырөн (сојузөн, төварішществоөн—роч-ногөн-кө). Тащом котырыс төждыгө отвылыг бурмөдны скөт, отвылыг лөгөдны (һөбны, суәдны) бур-рөда өшјас, бырөдны вөла-вылын скөтөс һөйтчөдөм; дугөдны, мед мөсјаскөд өтчукөрын омөль өшјас ез ветлыны гожөмјасын. Тащом котырјасыс уҗсө нуөдөны усөбыч-лөгөдөм-уостав-герти.

Өшјасөс колө лөгөдны татчөс-пөрөдаа скөт-пые петөмјасөс. Некущөм мөд пөрөда, татчөсыг-өтдор, мијан олан-инын торја шогмана, торја бур оз ло. Өшјастө колө бостны Јемдін-ујездыг, Јемва-ју-пөлөныг. Сетчөс скөтыд мијан скөт-пөрөдаыг-жө, сөмын сен, буржыка виәөмла - дөһөритөмла, гырыгжык. Өштө рөд-вылад һөбігөн,—бөрјигөн колө корны щөц участокса агрономөс либө зоофехникөс *), Нөбтөҗыс колө төдмавны, кущөм вөліны өшкыслөн бағ-мамыс, јөла-рөдыг-ө. Сещөм бөрјөм өшкөд мөсјастө поҗө һөйтчөдны вөла-вылын-і (өшсө мөс-чукөрө лезөмөн), өтка-мөсјасөс-і (өш-дінө вәјөдөмөн). Кор өшкыс ветлө мөс-чукөрын, вөла-вылын, өти өш-јурө мед ез вөв 30—40 мөскыг унжык.

*) Скөт-виәан-дөһөритан уҗ-вылө велөдчөм-морт.

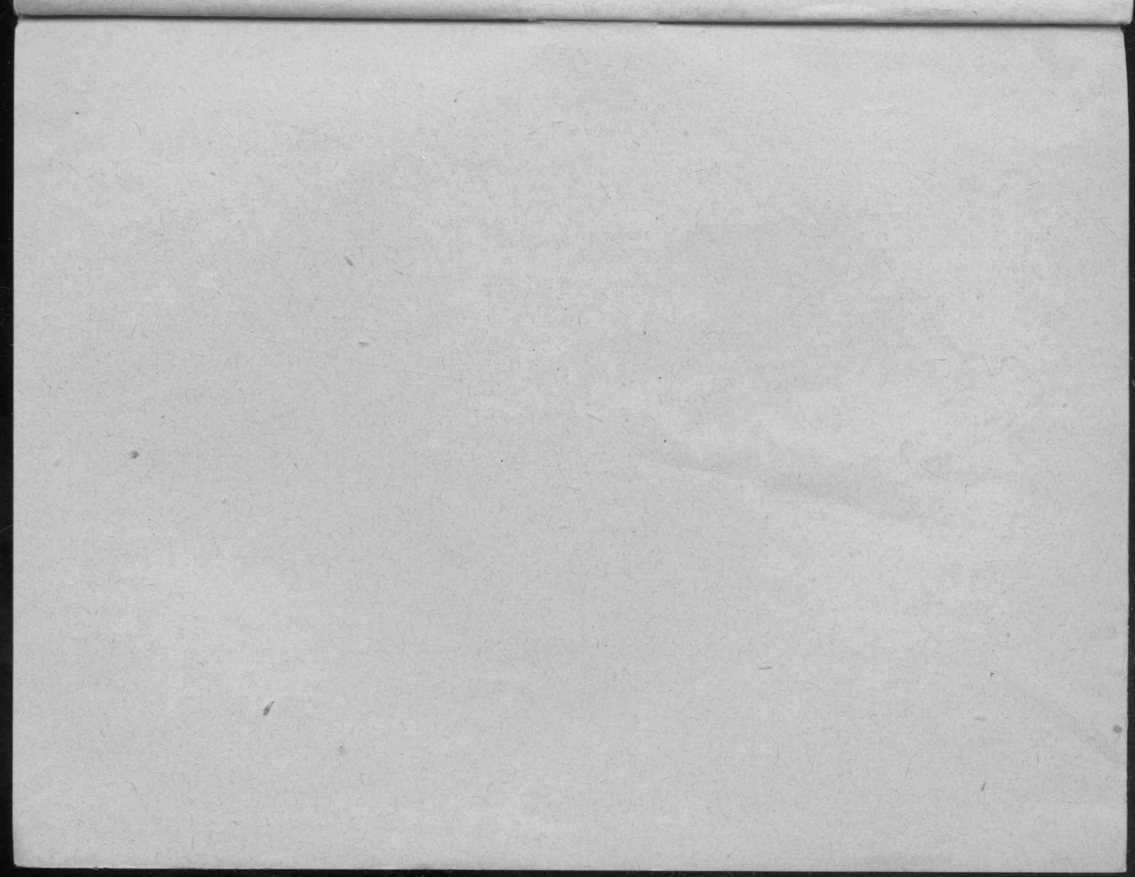
Кор өшсө вiңоны картаын, поңо сы-динө ва-
jөдлыны 75 мөскөң. Таыг уна мөскөс нөйт-
чөдны өшкыд оз вермы. Унжык-кө лоө, ре-
гыдөн сiјө омөлтчө, ебөстөммө мөсјасөс гөк-
төдны оз-нын кут вермыны. Вөла-вылын
мөсјасөс нөйтчөдигөн өшкыд вермө тыргөдны
во 2—3, картаын вiңөмөн во 5—6. Сегга
јона ем вiңны да вердны-кужөм-сајын. Вөла-
вылын өшкыд јона песгө, лишнејыг четчалө
муңө, сы-понда омөлтчө. Картаын кутигөн
сiң оз вермы лоны. Мөсјастө поңо сiбөдлыны
лыдөн (луннас 2-өс). Во-гөгөр картаын вiңi-
гөн өшкөс колө леңлыны ас-кејас палөд-
чыштны, песгыштны. Вердны өшкөс колө
бур турунөн, зөр-iңасөн, пыңалыштөмөн,
һаһа вердас—зөр, гырыга iзөмөн, жмык сет-
ны 2 пунтыг уна лун-кежлө оз ков. Һаһа
вердас-динө содтыны уна картупель да горк-
һи абу бур. Леңлытөг вiңигөн, песгытөг-гу-
лајттөг, өшкыд вермас щөгны, сегга мөсјас-
тө нөйтчөднытө оз-нын кут тужны.

Сөмын өтувтчөмөн, котыртчөмөн (сојузө тө-
варишществоө) ми вермам лөбөдны, вiңны бур
өшјасөс. Бур ошјастөг мијан скөтөс-бурмөдан
ужыд воңө оз вөрңы. Котыра-војтырлы (со-
јузлы, төваришществолы) сетчө ужөн, дыр-кеж-

лө уждыгана төварішществојасыг гөм, скө-
төс воҗо бурмөдөм-вылө, скөт-віҗана-овмөс
кыпөдөм-вылө.

Быд сіктын, грездын Комі му-пагтала
крестаналы колө терыбжыка өтувтчыны, ко-
тыртчыны, чорыда бостчыны бурмөдны скөт.
Бурмас-кө скөт, бурмас і овмөс.

Инд. № 4607.



33865

ДОНЫС 20 УР

ЦЕНА 20 КОП.

	Коми-3
	1-291



М. ТИТОВ—Как улучшить местный молочный скот.

Коми Государственное Издательство. Устьысыольск—1928