

~~№ 29-8~~
~~82.~~

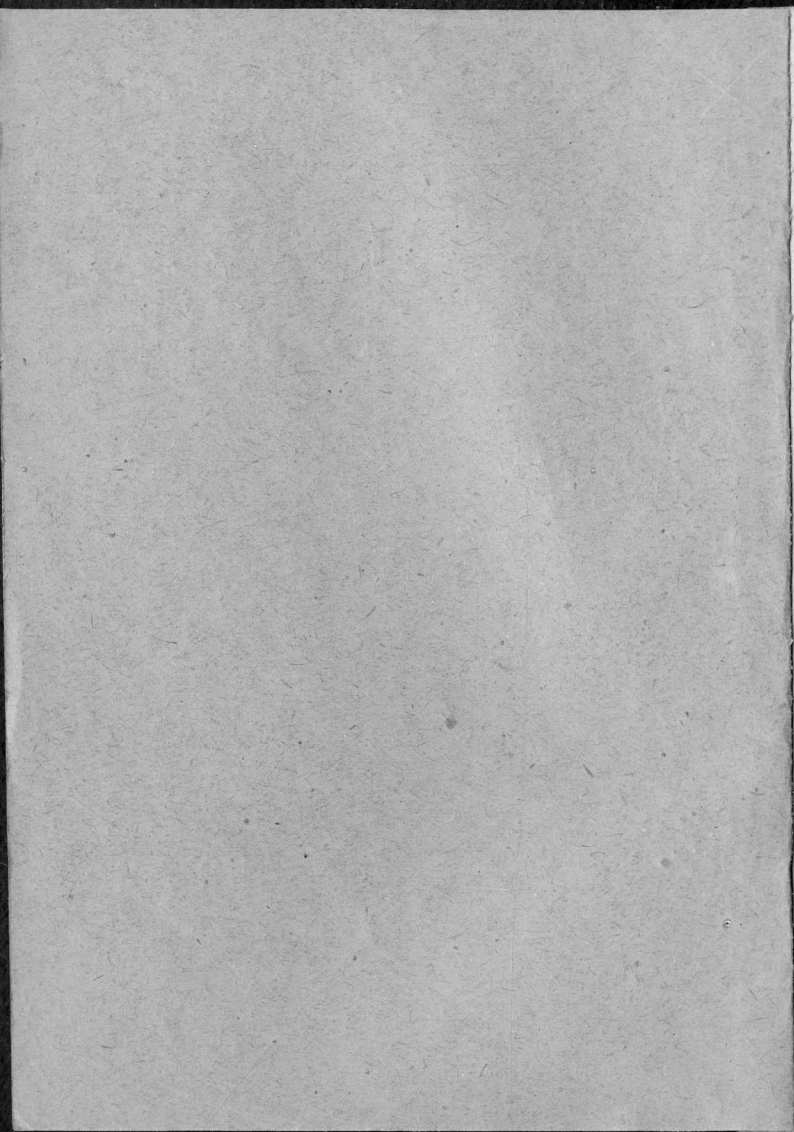
А. М. СИГРИАНСКИЙ.

КЫҢИ ДА МЫҢ ВӨСНӘ ВІГӨ КАРТУПЕЛ



КОМИ ГИЗ
СЫКТЫВКАР

1932



А.З. М. ГИГРИАНСКИЈ
КОМИ-3

1-281.

КЫҔИ ДА МЫҔ ВӨСНА ВИГӨ КАРТУПЕЛҔ

КОМИГОСИЗДАТ

Г.П.Б. в Лнгр.

О.Э. 1932 г.

АКТ № 266

Ц

СЫКТЫВКАР

1932

**А. М. Сягрианский—Как
и отчего болеет картофель**

Изд. №26, уп. обл. №А-380

Тираж 4200, зак. № 6262,

Сдано в набор 22/II 32 г.

Сдано в печать 10 /III-32 г.

Редактор—Е л ф и м о в

Тех-редак.—В. С о с н и н

Перевод Размысловой.

Стат формат 62×94, 1/32 1,5 п. л. 71232 знаков.

Отпечатано в типогр. Коми ГИЗ-а, г. Сыктывкар Коммунист I

ПАСКӨДНҮ КАРТУПЕЛ ВӨҢҮТАН ПЛОШЩАҢ

Өнi сөвет правiтелство нуөдө социалистическөй реконструкция сiктса овмөсын совхозјас стрөитөмөн, колхозјас өтүвтөмөн да колхозјас јонмөдөмөн. Тајө медбур туј му-вiз овмөс кыптөмлы.

Совхозјас да колхозјас успешнөја стрөитөм вөсна мiјан лоины гырыс вермөмјас i вiзму овмөс паскөдөмын да јонмөдөмын. Һаң проблема кызвынсө лоi разрешi-төма-һин. Сы бөрсө сувтө мөд ыжыд мөг—скөтвiзөм паскөдан мөг, i кыз торја јукөд скөтвiзөмлөн—порсвiзөм паскөдан мөг.

Порсвiзөм паскөдөм вылө зев јона колана кар-тупел.

Ва ж ө н, кодыр гiжлiсны картофел бурлун јылыс, пыр шулывлiсны, сiјө-пө медса јонасө јөзлы колана сојантор.

Өнi мiјан вөзын сулалө мөг—индыны картофелөс кыз медколана продукт не јөзөс вердны, а гортса пемөсјасөс да пөткајасөс. Медвөзын картофелөс колө индыны медколана көрым пыддi порејаслы, секi мiјан унжык сојаныс лөө не картофел, а јај.

Ташөм мөг пуктөма сiктса овмөс вөзө дај сiјсс лөө пөртөма оломө. Өнi зев ыжыд вниманьө пуктысөө скөт вiзөм вылө, сiз-жө i порс вiзөм вылө.

Мiјанын јајыс еща сы понда, мыј мiјан көрымным еща.

Медым унжык вөлі јај, колө унжык лөсөдны көрым.
Јонжыка колө паскөдны лиа да вына көрымјас.

Картапел—зев бур лиа көрым. Бура картапел быд-
маніјасын колө ыждөдны картапел улө площадсө да
паскөдны порсөвізөм.

Көні бура быдмө картапел, сійөс вөдітөмыс лөө вы-
годнөжык һаһ вөдітөм дорыс. Бура ужалөмөн да бура
дөзөритөмөн гектарыс позө бостны картапелсө 300
центнер. Тајө чукөрыс ас пөтөслуннас воҗсаө 40 цент-
нер мында сукөд.

Картапел—лөө бур колана культураөн көза вежлалө-
мын. Картапел пуктылөм бөрас му јона һебзө, мушмө
да бырөны јогтурунјас.

Картапел сырјевөј база визму продуктајас перерабо-
тајтан промышленностлөн. Картапелыс вөчөны крахмал,
патока, спирт да с. в.

Витвоса планын картапел вылө пуктыссө зев ыжды
значенө.

Медым тыртны план, колхозјаслы колө јона ыждөд-
ны картапел пуктан площадсө.

Ем-ө мјан возмөжност картапел улө площадсө
ыждөдны? Ем! Тајө позө вөчны сновтөм мујас гөрөмөн
да көкөм мујас бырөдөмөн.

КАРТАПЕЛ ВІСӨМЈАСКӨД ВЕРМАГӨМ

Соціалістическөј скөтвизөм паскөдөмын картапел зев
колана көрым, сы вөсна колө ыжыджык выманьө пук-
тыны картапелсө бура вөдітөм вылө, картапел бөрсө
дөзөритөм вылө. Оз-кө тырмымөн лө пуктөма бура вөдітөм

төм да дөңөрүтөм, секи картупелыдөн урожајыс ло өчөт дај јона быд пөләс вичөмјасөн картупелыс вичөмө.

Кушөм јона вичө картупелыс да кушөм ыжыд вошөм овлө сыпөнда, поңө аңыны картупел букоөмөн вичөмыс.

Арталөма, мыј мукөд воас, өткымын рајонјасын Совет сојуз паста, картупел вичөм понда вошө 5-6 миллон тонна мында картупел. Ферт, вичөм вөснаыд оз быдво өткөда вош картупелыд. Васөд местајасын, сөкыд, сојөд муөинмаинын тајө паскалө јонжыка, косөд да вылын, лыаа муөинјас дорыю. Васөд војасө сјјө вичөмыс јонжыка паскалө косөд војас дорыю. Шоныд да васөд војасө сјјө паскалө сещөм јона, мыј регыд пөраөн вермас кушөң бырөдны картупелтө вичөмөм площадьјасыс.

Јонжыкасө да щөкыджыка тајө вичөмыс овлө мијан сојузын војывса да шөр рајонјасын. Шуам, Московскөј рајонын кујим воөн өтчыд, картупелыс вичөлө зев јона.

Таң-жө зев јона картупелыд вошө јывмөдыю вичөмјас вөсна. Шуам, важ Кіјевскөј округын тајө вичөм радіыс 1926-д воө воші картупелыслөн урожајыс 500 сурс тонна мында, а тајө воыс ез вөв омөл воөн быдтасјасы.

Та сертви ми аңзам, мыј вичөмјас вөсна вермас лоны ыжыд убытка. Мукөд воас картупеллөн урожајыс овлө зев бур, а мукөд воас кык-кујим мындаөн ешажык.

Важөн вөлі мөвпалөны, мыј тајө вичөмыс некың он вермы мездыоны. Öтка олыөјас пөштви нөтви ез вермаөлыны картупел вичөмјаскөд.

Гырыю совхозјаслөн да колхозјаслөн опытјасыс шуөны: картупел вичөмјаскөд вермаөмөн поңө бөстны

бур урожај. Коло лоны сїз, медым мїжан государствоын
ез вѳв нїѳвї колхоз, код оз вермас картофел вїсѳмјас-
кѳд.

МЫЛАА ВІСѳ КАРТУПЕЛ?

Картопел, сїз-жѳ-ї мукѳд быдтасјас, вїсѳ уна пѳлѳс
помкајас вѳсна: лок поводѳа вѳсна, омѳл мусїнјас пон-
да, тырмытѳм дѳѳѳрїтѳм понда да с. в.

Јонжыкасѳ најѳ вїсѳны, кор уокѳдчѳны
на вылѳ быд пѳлѳс параѳїтјас, лок щакјас
да бактерїјас.

Параѳїтјасѳн шуѳны сещѳм ловјаловјасѳс, кодјас ас-
ныс оз вермыны перјыны (лѳсѳдны) сојаннысѳ. Најѳ
овмѳдчѳны быдтасјас пыщкѳ дај пѳткѳдчѳны сїјѳн. Пара-
ѳїтјас овмѳдчѳм бѳрын картофел вїсмѳ. Кор унжык ов-
мѳдчасны параѳїтјас картофел пыщкѳ, сек јонжыка і
вїсмѳны.

Медѳа лок параѳїтјасыс картофел лѳн-
лок щакјас да бактерїјас.

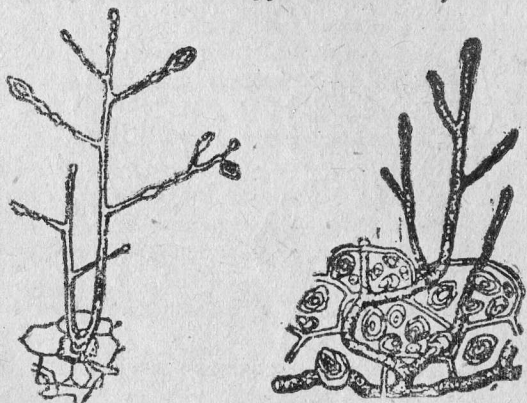
Бактерїјасыс—сїнмѳн адзытѳм ловјаловјас; најѳ се-
щѳм поснїѳс, мыј ѳтї војт ваѳ тѳрѳны уна мїллонѳз.
Најѳ зев ѳдјѳ паскалѳны да вајѳны зев ыжыд вред
быдтасјаслы.

Щакјас—зев поснїдїк турунјас, суњїс модаѳѳс. Ташѳм
лок щакјасыс пырѳны картофел корјѳ, їзјас, лїстјасас,
ноналѳны пѳтѳса торјасѳ сылыс (вїзѳд 2-д серпас).
Щакјаслѳн вужјасыс, мыјѳн најѳ пѳткѳдчѳны, шуѳны
грїбнїцајасѳн.

Медвојза серпасын (веокыд вылас) петкѳдлѳма вун-
дѳм картофел поз. Тыдалѳны поснїдїк ројјас, кодјас

шубоны клеткаясон; сени тыдалоны крахмал туојас. Крахмал кӱдӱс да клеткајас костӱдӱс муно паразит щакыс, коди і шубо картупель висӱмнас.

Быд ловјалов ас бӱрас колӱ ассыс рӱдсӱ, кодӱн і содтӱ рӱдсӱ. Паскалӱмыс лок щакјаслӱн муно кӱдӱс-јассаныс торја ловјас отсӱгӱн, кодјас шубоны спорајасон. Спорајасыс артмӱны торја увјас јылас, кызи петкӱдлӱма медвозза серпас вылын шујгалавылас. Мукӱд важ пом-



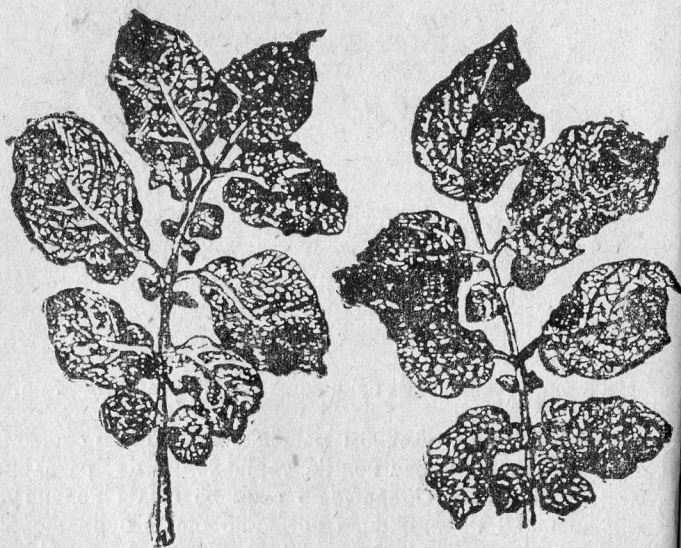
1-d серп. Грѣбница да бакшасӱм картупеллӱн позтыр.

јасас тӱдчӱ ичевик пӱлтчӱм мешӱккоц—сӱјӱ і ем спораыс. Спорајасыс воӱм бӱрас кокныа торјавлӱны да разалӱны тӱлӱн мујас вылӱ. Спораыс-кӱ вескалӱ сылы колана условӱјӱјас вылӱ да овмӱдчан ногыс-кӱ сылы бур—шоныд да мушкӱс, сен сӱјӱ і овмӱдчас да быдмас. Сетыс быдмӱ сещӱм-жӱ щак да пондас висӱмӱдавны быдтас-јасӱс.

КАРТУПЕЛ БАКШАСӨМ

Медса өпснөј да медса лок виөм картупеллөн— бакшасөм.

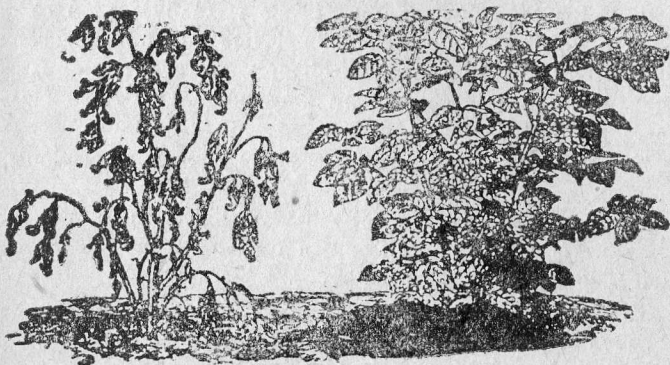
Зев уна вошлывлө картупел тајө виөм вөснаыс. Тајө виөмыс оз сөмын мујас вылын виөмөд да паскав, а вермас виөмөдны-і виғаннас. Векалө-кө сетчө виөмөм картупел, секі ставыс чукорыс сөмас.



2-d серпас. Бакшасөм виөмөн щыкөм картупел кор
лістјас.

Тажō висōмыс картупеллōн пондас тōдчыны јул тō-
лыс шōрын, либō помнас, кор картупелыс заводитчō зорі-
завны.

Картупел бакшасōмōн висмыны вермас возжык і оо-
рōнжык поводда да мукōд условіјōјас вōсна, шуам му-



3-d серпас. Зонвіза куст (вескыдвылас), бакшасōм
висмōм (шужа вылас).

оін вōсна. Петкōдчō тајō висōмыс сіјōн, мыј картупел
корјас вылын ліст дорјасас лōны чутјас. Корјас пон-
дасны омōлтчыны, сōдōдны, а сы бōрын рудōдасны
(2-d серпас). Тајō чутјас дорас кор улысас ем кыщōс-
коъ, коді тупкысōма омōлика рудов гōнкoъ пукōн.
Щōкыджыка тащōм гōнкoъ кыщō поъо адчыны зера
поводдјасō. Гежōдыныка овлывлōны картупел кор вев-
дорас.

Чутыс быдлуы ыждö, сесса паскалас кор пасталаыс. Тащöм чутјасыс оваöны корјас-і, ізјас-і. Кор да із бакшасöмөн висöм бöрас ставыс öödödö да кос пöраö ну-кыртчö картофел кустыс, а зера поводъаын сисмö (којмöд серпас).

Висöм јона паскалöм бöрын картофел муыд лоö быт-тö кынмöма јона көзыдөн: корјасыс гылалöны либö сис-мöны, а колö сöмын көрјислөн ізыс зік сöд. Бакша-сöмөн висöм зев ödjö паскалö. Тырмана тащöм висöмлы вескавыи öтi местаö, медым кымынкö лун бöрын вис-мыны јөр пасталаыслы.

Кос пöраö корыс висöм чутјасыс омöла ыждöны космöмысла.

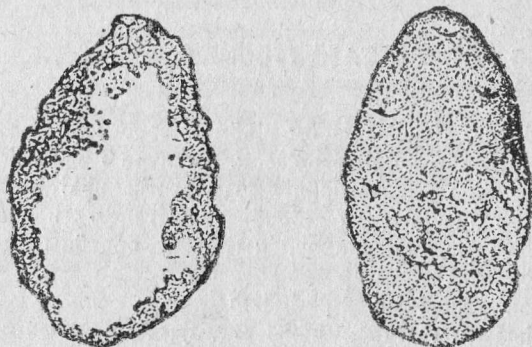
Висöмыс сöмын јона вијö быдмөгсö, кымын важөн висмöма. Картофел висöм бöрын омöла быдмö да поснi лоö, либö оз і вермы вонысö.

Корыс висöмыс вермас вужны картофелас, позјас.

Зера пöраö спораыс ваыскöд летчас муö, сесса ваыс-кöд-жö јiжö му пыщкас да висмöдö картофеллыс позсö. Картофелыс тајö висöмсö пофö тöдны сы серви, миј картофел вылас лоöны гөптасыштöм сöд чутјас. Позјыс јона небфö да рудödö тајö чутјас увтiыс. Gödödöм чут-јас местасаныс век паскалöны вофö, јона небфö да бö-рас зікөз ставнас сисмö (4-öd серпас).

Картофел позјас висöм сурöм бöрас висöмыс вермас паскавыи гожöмбыд. Но тајö пöраас висöмыс паскалö омöла. Јонжыкасö паскалö арса пöраын, медјонасö кар-тофелсö бостигөн, керигөн. Секі кодјом позјыс инмö висмöм корјасас да висмö сысан. Картофелыс висöмыс тöдчыны кутас висмöм бöрас лун 4-5 бөрви, а көзыд-кө-ф сорөнжык, а мукöд висмöм картофелјасыс вескалöны

төв кезлө пуктигөн кыңи і қонвіқажас. Тани вісөмыс пао-
калө, а вісөујасыс өdjө сісөмөны. Мукөд дырјыс вісө-
мыс вужө вісмытөм картупеләс. Нәјө вісөмасны дај сісө-
мөны, а вісөмыс бара воқө муно мукөд қонвіқажас вьлө.
Сыпонда і јонжыкасө сісөмөм картупелыд сурьывлө



4-d серпас. Вісөу картупел.

төвса кујлөдан чукөрјасыс өтө чукөрыс. Бакшасөм вісө-
мөн вісөмөм картупелјас сөсөа кокнөджыка вісөмөны мукөд
вісөмјасөн. Вісөмјасыс медеа јона паскалөны чукөрөн
віцігөн, өтө картупелөсаң мөдө вужө да сіңөн вісөмөдө
ставсө.

Тулыснас-кө вісөу картупелсө пуктыны, вісөу кар-
тупелјас век-на пондасны вісны да сөсаң кутасны пао-
көдны вісөмсө корјас, а корсаңыс муно мукөд поз-
тыр корјасас. Таңнас і вісөмыс паскалө став јөр паста-
лаас.

Картапеллӧн бакшасӧмӧн висӧмыс вијӧ корсӧ і картапел позтырјассӧ не сӧмын гожӧмын, а щӧщ і тӧлын. Јонжыкасӧ висӧмын гожӧмын, корјыс-корјӧ да муыс-муӧ вужӧмӧн.

КЫТЫГ БОГТӧ ТAJӧ ВИСӧМЫС

Картапеллӧн бакшасӧм висӧмыс заводитӧ лок щакјассан—шусӧны фитофторјасӧн. Та куза і висӧмсӧ унаыс щӧщ шуӧны фитофторӧн. Возжык-нын вӧлі висталӧма, мыј лок щакјасыс овмӧдчӧны картапел кор лӧстјас вылас, корјас, картапелас, кытыг і богтӧны аслыныс сојансӧ.

Лок щакјас рӧдмӧны кор вылас, торја увјас јылын, кытчӧ чужӧны спорајасыс да кысан сеоса-і паскалӧны. Шоныд да васӧд пӧра налы лӧӧ зев бур кадӧн, секи зев ӧdjӧ быдмӧны, паскалӧны да сетӧны бара сещӧм-жӧ щакјасӧс, а бӧрас сӧз-жӧ висмӧдӧны быдтасјасӧс да 4-5 лун бӧрын наыс артмӧны бара щакјас. Васӧд да шоныд пӧраӧ тажӧ висӧмыс зев ӧdjӧ паскалӧ.

Картапел корјыс-кӧ шыкӧ, щакјасыс век пондасны сені овны. Висыс корјыс да картапелјасыс-кӧ колӧны му вылӧ, сені щакјасыс оласны воан тулысӧзыс да вермасны висмӧдны картапеллыг выл пуктассӧ. Оз-кӧ бура визӧдлыны пуктигас картапел кӧјдыссӧ да бӧрјӧдны висыс картапелјассӧ, секи вермас висӧмыс вужны мугӧн вылас картапел кӧјдыссыс, кызи вӧлі индӧма-нын возынжык вужӧм јывоыс.

КЫҒИ ВИҒНЫ КАРТУПЕЛӘС ТАЈӨ ВИҒӨМЫҒ?

Картупеллән виҒөмјас јонҗыкасө паскалөны локә ужалан мујас вылын, лок көјдысјасыг-да.

Ғырыс колхознөј овмөсјасын, мујассө өтувтөмөн, бурҗыка ужалөмөн, бура вынеөдөмөн, бур көјдыс пуктөмөн урожајыс лөө бур өтка, поснө овмөсјасын дорыс.

Медым картупеләс виҒны виҒөмыс, көјдыссө колө бостны җонҗыаөс, кодө ескөн ез сетчы өсөмөмыслы.

Төдөмыс, оз быд пөлөс картупел өткода виҒмы бакшасөм виҒөмнас. Мукөдыс кокнөа виҒмө да зев регыдөн щыкөны, мөдјас омөлаҗык, а мукөд пөлөс картупелыс нөвө оз виҒмыв.

Ташөм пөлөс картупелыс, кодө оз сетчы виҒөмыслы, шусө виҒөмлы сетчытөм пөлөсөн (устојчөвөј сортөн). Места условјөас сертө вермас лоны өвө рајонын виҒмытөм картупелыд, мөд рајонын виҒманаөн. Быд колхозлы колө бура төдны, кушөмҗык картупел вермас лоны сөјө местаас виҒмытөмөн. Ташөм пөлөс картупелыс-кө абу-на паскалөма колхозјасын да өтка гөл да шөркода олыс кресҗана пөвсын, пырыстөм-пыр-жө колө меставывса агроном пыр лөсөдны сешөм виҒмытөм пөлөс картупел көјдыссө да пуктыны торја му вылө, медым воҗө тырмөдны көјдысөн не сөмын колхозөс, но сөз-жө став гөла да шөркода өтка олыс кресҗанаөс, өнөз колхозө пыртөмјасөс.

Бостам-кө петкөдлөм вылө сөвөҗ, сөлөҗөја, волтман сорт картупел көјдыс, кодјас озҗык сетчыны виҒөмлы; народнөј, раңнөј роза да мукөд јонҗыка сетчөны виҒөмлы.

Пуктытöзýс сорлалöм картупел көјдыссö колö бура видлавны—абу-ö на пыщкын виöыс картупел-ясýс.

Став виöыс да мукöд пöлöс омöм картупел-сö көјдыс пыщыс колö шыблавны, а пуктыны сöмын зонви-за картупел-яссö.

Пукты сöмын зонви-за картупел.

Тöд: лок көјдысыс оз ло бур урожај.

Сыыс кыңзи картупелтö пуктыны колö бөрјöмөн, шөркөддемöс, оз јона гырысöс, нi поснiöс. Оз поң пуктыны зев поснiöс, нi вундалöм картупел-јас.

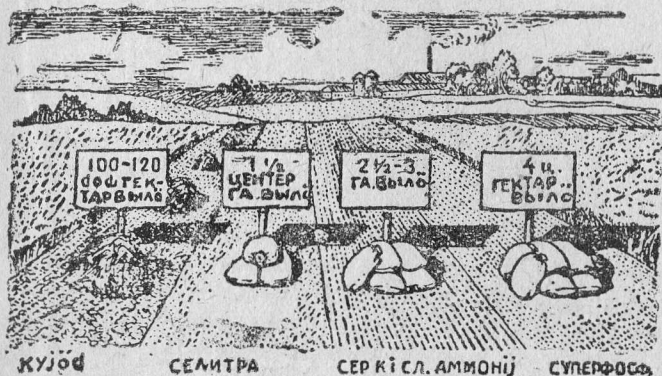
Пуктытöзýс картупел көјдыстö колö костыны кос, југыдiнын лун кык-кујим.

Картупелтö колö пуктыны вылынжык да лыа му вылö. Муыс мед вöли бура небзöдöма да тырмымөн бура выноöдöма. Пуктигас мед картупел улас-на сурi небыд, вына му слöйыс. Сыпöнда зев колана мусö гөрны не ещажык 13 сантiметра пыднаöд, медым картупел-сö поңис пуктыны 10 сантiметра пыднаö. Картупел-сö пуктигас колö бура визöдны, медым најö ез вескавны бөрöздаас, а сантiметр 5 кымын вылöжык, бөрöзда пыдöссаныс бокланö.

Му поңö вынсöдны кујöдөн, сiз-жö-i минерала му вынсöданјасөн. Öтi гектар вылö кујöд колö петкöдны 100 лiбö 120 дод. Минерала мувыноöданыс поңö пуктыны: селiтра, сернокiслöј аммонiј да суперфосфат. Öтi гектар вылö селiтраыс колö пуктыны 1,5 центнер мында, сернокiслöј аммонiј 2,5-3 центнер мында, а суперфосфат 4 центнер мында.

Видчысны колö јона щöкыда пуктöмыс. Лока дöзö-рiтöмөн картупел му вылад јона отсалö паскöдны виöөм-јас. Лапкыда бугрiтöмөн лок щакјасыс зер сорнас вер-

масны вескавыны картофелас да вісмодны најос. Карту-
пелсö-кө пуктöма сојод му вылө, бугритны колө 18-20
сантiметр пыдна, а лыа му вылын—сантiметр 14-16 пыд-
на да бугритiгас колө видчiсны пуктöм картофелјассö вö-
рöшитöмыс да кор вужассö дојдалöмыс.



5-d сөрпас. Картупель улö вынсöдöм.

Став тајö мерасö indöма сы вылө, медым вiзны кар-
тупелöс медвоzza вiсмöдöмсыс. Но тајö вермасöмјасыс
оз на прамöја вiзны картофелтö вiсмöмгыд, вiсöмыс вер-
мö-на вужны мöд мујас вылыс. Видчiсны поzас вiсöм
вужöмсыс сöмын сек, кор ортча мујас вылас пуктöма
вiсöмытöм пöлöс кöјдысөн да сөнi щöщ вермасöны вiсöм-
јасыскöд.

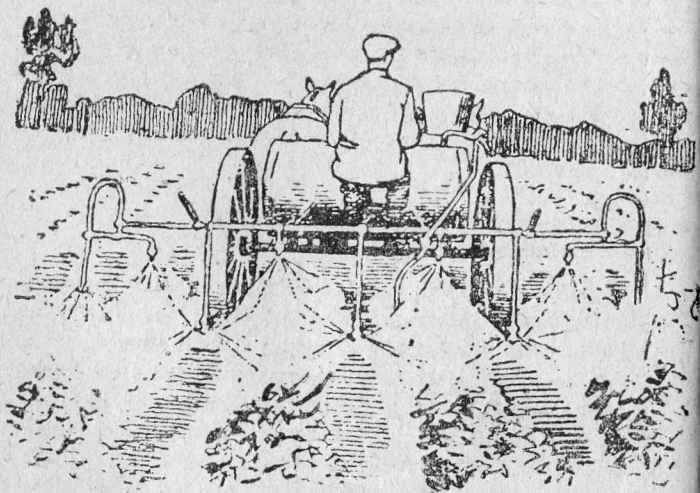
Вiсöмјасыскöд медбур вермасантор лö кушöм-
кö јад сорасөн картофел корјассö пызјöм, кöдi ескөн ез

шыкөд картупель корсө да із увјассө, а віјаліс щакјас-
лыс көјдысјассө, кор најө төлөн мунөны картупель кор-
јас вылас.

Лекарствоөн картупель корјасөс кіөкалөмас ковмас
некымын рөскөдјас, кодөс колө щөктыны вөчны. Сіјө
дөскөдыс вештыгас урожајнас.

Московскөј рајонын вөчөм опытјас сертї кізөрінік
бордосскөј сорасөн картупель кор кіскалөм содтөма уро-
жајсө (пызытөм сертїыс) лыа му вылын 40 прөчент
мында, а сојөд му вылын 23 прөчент мында.

Бордосскөј кізөрінік кіскалан сорасы
вөчөб ыргөн купорөсые ізвестка ваөн.



6-d серпас. Вөлөн картупель кор пызјан

Тажо вочоо таэ: пупельсао сорлаллоны ови килограмм ыргон купорос ещаник пуом ва пыщкын, борвылас тыргоны ваон, медым лоис метра 50 кымын. Мод пелсао гидраллоны 0,75 килограмм кусодтом бур известка, а сеоса кистоны 50 метра ва да бура гидраллоны. Сессасорлалом известкаа ва ещаникон кисталлоны ыргон купорос сорас пыщко. Кистигас пыр колло сижос гидравны беддон. Кор сорлалом артмас, пыр-жо колло сижон кискавны, а онко кискав — растворыс зев жона омолтчо, чино лечитан својствоыс. Картупель кикалломыс вочоо опрыскивателлон.

Тащом вола кикалан машинасо петкодлома б-д серпас вылын.

Ови гектар картофел пызjom выло тырмана растворыд 600 метр гогор. Кискавны (пызjыны) колло сизи, медым сорасыс кор вылас ез чукормы визувтмон, а мед лысва моз пукоис корјас вылас пасталаыс. Оз ков пызjыныто зер возвылын, вермас сижо бор ставыс пожассыны. Картупель виомом борын пырыстом-пыр-жо колло сижос кикавны, пызjыны.

КАРТУПЕЛЛОН РУШМОМ ДА СИГМОМ

Щокыда овло, мыј кущомко помкајас ради картофел жона заводитчо рушмыны. Тајо виомыс ем гожомбыд, Торја пороо тајо рушмомыс овло уна помкајас восна. Тајо виомнас јонжыка виомо картофелыд сојод мујас вылын. Воз тулысаян, кор сулалло-на козыд поводда, тајо виомыс лоо щакјасаян — ризоктоњиясаян. Шоныджык поводдао виомыс зев жона паскало вертициллиум щакјасыс, а ношта-нын жона разало жар пороо фузариум щакјасыс. Поводда вежлаогјасын картофеллы руш-

мөм висомјассо вермөны сетны бактєријас - і. Көв кушөм паразитоан висмас картофелыд, пөштї ставыс өткөдөс. Вертициллиумөн, фузариумөн да мукөд бактєријасөн висмөны өтмоса.

Вертициллиум өсна (рушмөм) висөмыс пондас төдчыны картофел зоризавтөзыс. Картопеллөн вошөмыс мунө зорзавтөзыс і зоризалөм бөрас вежон кык кымын мында.

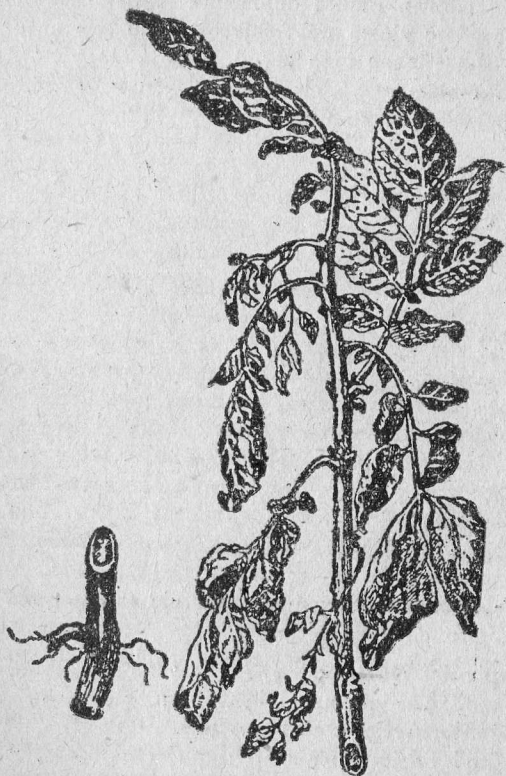
Висмөм бөрас корјасыс улыс бөктіыс пондасны вижөдны да һармыны. Сетөні лоөны гырыс сөд чутјас, сөсса корјыс һармас, дај кулө. Тајө висөмыс век кајө изөдыс вывланө да сөсса висмө став корјыс. Мукөд дырјыыс висө сөмын өви кор, а мукөд дырјыыс став кустыс (7-d серпас).

Һармөм висөмнас воз висмөмысла картофел оз вермы вынсаवны дај урожајыс лоө омөл. Быдтас воз висмөмысла да јона висөмысла урожајыс јона чинө. Мукөд дырјыыс картофелыыс висөм радыыс вошө 25 прөчент мында, либө нөшта-на унжык. Пыр-һин висөыс кустөн быдыыс картофелыыд урожајыс лоө висана. Вертициллиумөн висөгөн картофелыыд оз сисмы. Тајө висөмнас висөгөн картофелыыс вермас колны зөңөн. Но сижө көјдыс вылө колны оз һөви шогмы сыпонда, мыј сижө һөви оз чуж, а чужас-кө—зев омөлик лоө дај зев регыдөн кулө бөр. Сөмын зев-һин шөч картофел зөңвиза чужлас, но бөрвылас і сижө һармас (рушмас) да кулө, урожајыс оз-і лолы.

Висөыс картофелтө позө төдны шөри вундөмөн. Висөыс картофел пом дөртыс һөбыд, дај емөс вижөкөд чутјас гөгөрыс (8-d серпас). Вертициллиумөн висөм картофеллөн урожајыс чинө дај оз понды чужны.

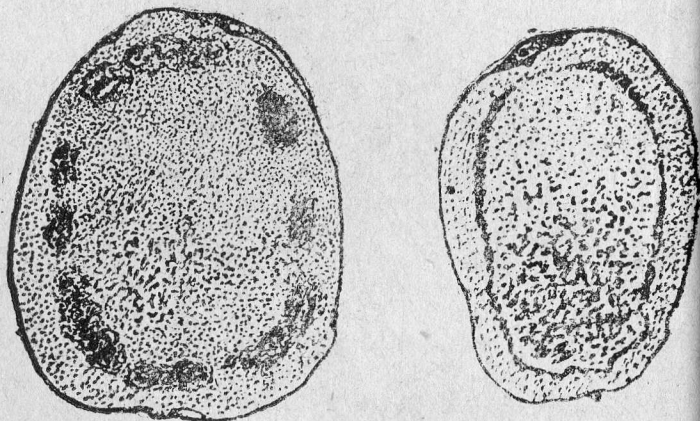
Фузариумөн картофел висөм пөштї өткөд, мыј пет-

Көв
өт-
ija-
ны
pp-
d-
ca
ыс
ыс
-d
o-
e-
d
n-
н
л.
r-
б
б
-
a
-
-
-



7-d серпас. Вертициллиумөн шыкөдөм петаслөн кар-
тупел кор.

көдлөмө вертициллиуму. Торжалө сөмүн сижөн, мыҗ фузариумөн висигөн Һармө өдјөнжык вертициллиумөн до-
рыс. Урожайыс висыс позтырјассыс лөө зев еша зонви-
ча дорыс дај төвнас јона сисмө. Тащом картофелыд оз-
жө шогмы көјдыс вылө, сиз-жө һөтi оз чужны либө чужас-
кө—зев регыдөн кулө бөр.



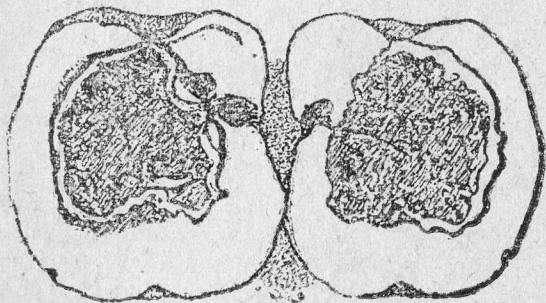
8-өд серпас. Вертициллиумөн висыс картофел.

Фузариумөн висыс картофелјассө позө төдмавын вун-
далөмөн-жө. Татөни вертициллиумөн висыслөн моз-жө
емөс рудыник чутјас картофел пастаыс.

Зев өдјө да јона паскалө Һармөм висөмыс, кор кар-
тупелыс висмас бактерияјассаң. Висөмыс мунө та-
қи: мукөд дырјыс кустыс корјыс Һармылө. Војнас Һар-
мөмыс бырө бөр. Мөд луннас бара Һармө корјыс воқо,

мыј до-
нви-
оз-
жас-
а војнас бырны оз вермы, сеооа сїјо помоџ нармас да кулџ (моздас).

Корјыслџн војжасыс сїџ-жџ вежласџны — кажїтчџны бытџџ полџџмаџџ. Зев регыдџн вїсмџм корјыс џїкџџ во-пџџ, оз вермы быдмынысџ. Вїсмџм радїыс вїслџм позтырыс урожајсџ сетџ зев еща. Унџыкыссџ тани урожајыс вїсана-жџ лоџ. Тајџ вїсџмыс картупелјас вылас



9-d серпас. Сџџџџџ сїџман вїсџмџн вїсыс картупел.

лоџ фузарїумџн моз-жџ, сїџ-жџ вїсџмыс пондас тџдчыны картупелас рудынїк чутјасџн, доргџџџрыс кышџн. Вїсџм-сџ поџџ тџдмавын сїџ-жџ шџрївундылџмџн (8-d серпас). Тајџ вїсџмсџ картупелмыс шулывлџны кыща корув сїсџн. Вїсыс картупелјасыс оз чужны, дај тџвнас јона сїџмџны.

Мукџџ дырјыс бактџрїјасџн вїсмџм корјыс заводїт-чџ нармыны улысса мїстјасоањыс, најџ пондасны вїжџд-ны да сыбџрын вїсџмыс паскалџ кор пасталаыс. Вїсмџм

корсаһыс вуждо мукдд корјасас да сы ббрыи быдмигас
һармас пасталаыс. Ташдм быдтас корјыслон izzыс оодд-



10-od серпас. Gddodm сieman vi-
oimn viogy kartupel kor.

das mu dintivis
da siomas. Sy
ponda tajö viö-
mys shuso siö
koka viöimön. Siö
koka viöim kart-
tupellön loö
jona voz—zorza-
vtözy. Kok siö-
möm böras listjas
vyлас tödчыны
кутасны уна пö-
лос оод чутјас.

Кор тајо vi-
oimys паскало
ödjö, секи карту-
пель урожајыд
hövi оз ло. Тајо
viöimys-kö заво-
ditчас соронжык,
секи viöys кустјас-
ыс ескөн уро-
жа loö-на, но ун-
жыкысö карту-
пелыс loö viöys
Најо заводitчоны
siöмыны sijö мес
тасаһыс, кодјас
заводitчоны быд-

мыныс важ картофел діноаныс (мам діноаныс). Сіомд-
мыс пырō картофел пыщкас да космō, мыј понда кар-
тупел пыщкыс лоō тōшщō,
а дор гōгōрыс сōдōдō
(9-d серпас). Ташōм ві-
оыс картофелыд оз туж
кōјдыс вылō.

Ҷик тазі-жō картофелыд
рушмō ризоктоніја вісō-
мōн (11 серпас). Тажōн
вісмōм бōрын картофел
кор гōгōрыс лоō рудов
жежыд куделькод јōг, коді
вевтō вылыссō корјыслыс
гōгōрбок. Тажō овлывлō
картупел зорізавтōзыс-на.
Мукōд дырјыс щакыс
вісмōдō улысладорсō кор-
јыслыс. Секи картофелыс
быдмō нōжјонжык, но ні-
нōм торја омōл таыс оз
тыдав.

Мукōд дырјыс щакыс
јона паскалō да бōрвы-
лас тупкō став корсō, се-
ки быдтас дурдō быдмы-
ныс. Вылыс корјасыс чіт-
кыртчōны, гартчōны гō-
гōрыс. Щак увтыс кор-
јыс кулō дај быдтасыс
ставнас нормас. Мукōд



11-d серпас. Ризоктоніјаон
віоыс картофел кор.

дыржыс быдтас кор вылас лооны ранакод-јас, сесоа сеті сісмө, сөдөдө да јывса вожјсыс космасны.

Мукөд дыржыс быдтасыс висмө јывсаһыс, секи пырыетөм-пыр јывса вожјасыс кулоны (10-d серпас). Висмөм корлөн да картупеллөн вылысас лооны лөмкод гаг лудөмјас. Тажөс вөчөны грібница щакјасыс. Ташөм лөмкод-јасас і овмөдчөны висмөдыс щакјасыс.

Тажө висөмыс вужө картупелыскөд либө мусө висмөдөмөн.

Різоктоніјаөн висмөм картупел регыдөн сісмө. Сисөмнас нөшта-на содоны висмөдыс паразитјасыс да урожајыс век јонжыка вошө. Нармөмыс картупеллөн ризоктоніјаөн јонжыкасө овывлө лыа мусін вылын. Лыа му вылад тајө висөмыс картупелтө јонжыка висмөдө мукөд мујас вылын дорыө.

КЫТЫС БОСТӨ ТАЈӨ ВИСӨМЫС

Возынжык-һин вөлі висталөма, мыј верғиділлиумөн, фузариумөн да бактеріјасөн виөыө картупел һөтө оз чуж, а көв і чужлас—зев регыдөн кулө бөр. Щакјасыс да бактеріјасыс, кодөн висмөма картупелыс, һажө сіјөн оз кувны, а вујасны мусінмас да пондасны сені овны. Һажө сені пөткөдчөны војза урожајыс щыкөм картупел коласјаснас. Мөд боксаһ-кө, мусінмыс висмө арнас тајө щакјаснас да бактеріјаснас, кодыр шыблалөны виөыө картупелјассө да корјассө арнас керыганыс—бостыганыс.

Пуктігас-кө зоһвија картупелыс вескалө матө верғиділлиум, фузариум либө бактеріја грібница щаквиөөмјас динө, выл быдмыс картупелыд вермас золавывоаныс

виомыны, нѳшта-нын картупельсѳ-кѳ пудјасны гагајас, либѳ-
вундыслѳма мыјѳн-кѳ. Первојсѳ паразитјасыс омѳла пас-
калѳны, секи быдтасыс кажитчѳ зонъвиѳаѳн. Бѳрынжык,
кор повѳдѳаыс лѳѳ шоныджык, секи щакјас да паразит-
јас пондасны ѳдјѳ быдмыны кор пыщкас да быдтасыс
сееса нармас.

Висмѳдан бактеріјажасѳ вужѳѳѳны уна сикас гагајас.

Різоктоніјаѳн картупельлѳн висмѳмыс петѳ јонжыкасѳ
важ висыѳ картупельјасѳаыс, кодјас висѳны-нын кѳјдыс-
саыс. Мѳд боксаѳ, быдмыс картупельыс щѳкыда вис-
мѳ лѳк щакјасѳн, кодјас коллѳны мусинмас.

КЫҢИ ВЕРМАҢНЫ ТАЩѳМ ВИСѳМЈАСЫСКѳд

Сыпонда, мыј висыѳ картупельјас оз чужны, либѳ
воштѳны висігас чужан лунсѳ, тѳждысны колѳ карту-
пельтѳ пуктігѳн, медем ез вескавыны висыѳ картупельјас-
ыс, а пуктыссіс сѳмын зонъвиѳажасыс. Гѳжѳмнас колѳ
картупель кустјас бѳрсаыд нуѳдны бур дѳѳѳр.

Зонъвиѳа кустјас пѳвсас-кѳ емѳс висыѳ кустјас, најѳс
колѳ ѳещкыны, медем јона ез паскав висѳмыс.

Гѳжса уж дырјі (бугрїтігѳн да кїекалігѳн) колѳ бу-
ра виѳѳдавны, абу-ѳ кѳнкѳ овмѳдчѳма-нын висѳмыс. Сы-
понда быд колхоѳнїцалы да колхоѳнїклы колѳ тѳдны,
зонъвиѳа-ѳ картупельыс, либѳ, абу-ѳ овмѳдчѳма сетчѳ ку-
щѳмкѳ висѳм.

Бур ескѳн, лѳі картупельсѳ босттѳзыс кынмывтѳзыс-кѳ
виѳѳдавлан кустјасѳ.

Секи колѳ став висыѳ кустјасѳ ідравны картупель
урожај босттѳзыс да течны торјѳн. Сещѳм іцѳ да кор-
сѳ урожајсыс кѳлѳ бырѳдны, а бостѳм картупель уро-

жайсө некушдөм ногөн оз ков сорлавны виоан картупел
жасыскөд да көјдыс вылө колны нөви оз шогмы.

Арсаныс-жө колө сешдөм картупелсө виэны, меды
ез шык.

Тулысын пуктытөзыс бара колө бура видлавны кар
тупел көјдыссө, шыблавны став виоыс картупелсө о
пуктыны бур зоньвиэа картупелжассө. Воэынжык-нын вөл
висталөма, мыј пуктан-көв зоньвиэа көјдысөн, но сийө оз
на нинөм вистав урожајлыс зоньвиэа бурлунсө сы понда
мыј овлө мусинмыс висө, либө колөм вога паразитжасы
висмөдөны петассө. Сы понда колө шөщ виэөдлыны му
син зоньвиэалун вылө да оз ков быд воө картупелт
пуктыны өви местаө, а сы местаө пуктыны мукөд пө
лөс көзаяс.

Тайө паразитжасыс картупел кыңзи висмөдөны шөщ
мукөд быдтасјасөс-и; шуам вервициллиум шыкөдө томат
јас, өгурчи, дына, соја да с. в. Фузариум висмөдө то
матөс, мувыв аңкыщөс. Ризоктония—свеклөөс, морковөс
лицеринөс, лукөс, турнепсөс, аңкыщөс, фасолөс, капу
таөс да с. в. Сизкө, тайө паразитжасыс вермөны пөткөд
чыны мукөд быдтасјасөн-и. Ставсө тайөс колө колхозја
сын гөра-көза кежлө лөсөдчигөн артавны. Оз поз пук
тыны либө көзны тайө быдтасјасө картупел бөры
либө картупелсө тайө пуктасјас бөрас. Көв код ногыс
көзаясасыс лөоны јонжыка висмөмаөс, а мусинмас јонжы
ка содасы паразитжасыс.

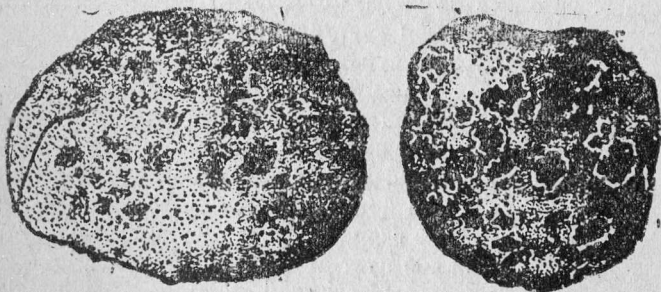
Сиз-жө оз ков лезны висмөдны муөинсө шыблас, кор
јасөн да мукөд коласјасөн, ез ков најөс шыблавны му
высө. Колө идравны сиз-жө и зоньвиэа кустјаслыс корјас
сө, медым паразитжасыс сенз ез вермыны овмөдчыны да
висмөдны муыс урожајсө бөстөм бөрын.

Бур ескөн вәли ризоктонъяаөн висөм пуктан карту-
пельсө мыскавны формалинөн либө суьема сорасөн.
Кыҗи тајос вөчны—лоө висталөма воҗынжык.

КАРТУПЕЛЛӨН ГАГПУДӨМ (ПАРША)

Картупель гагпудөм (парша) овывлө уна рајонјасын.
Тајө петкөдсө сижөн, мыј картупель вылысас висөм бө-
рас лооны аңакөдјас лөмкөд гапудөмјас. Жужтаыс гаг-
пудөмјасыслөн овлө уна пөлөс: тајө лоө кушөмкө пом-
ка вөсна, либө кушөмкө сикас висөмјас вөсна.

Гагпудөмыс вермө лоны омөл повөдә либө муоин
вөсна, сиз-жө нязувјас да уна пөлөс параҗит щакјас вөс-
на. Гагпудөм картупельыс, кодөс пудјөны параҗит щак-
јас, лоө зев мистөм серөс. Гагпудөм висөмјасыс овлөны
јөгөсөмјас, чикрасөмјасыс да прөстө лөмөсөмкөдјас
(12-өд серпас).



12-d серпас. Картупельлөн гагпудөм.

Лөмөөсөм модаа гагпудомнас картупел вылысас артимоны паскыд лөмкофјас. Лөмкоф гагпудомјасыс быдмөны-паскалоны кыщ модаон, картупел корсө орјөдлөмөн. Кор гагпудомөн висмөны томыник нер картупелјас, гагпудомыс пырө картупелас пыдөз, а сорөнжык висмөмјасыс щыкөдөны сөмын картупел кор вежөссө-веркөссө. Јона висмөм картупелыс бөрвылас потласө.

Јогөсөомөн висмөм картупел вылын первојсө артимоны паскыдик торја колккофјас. Бөрвылас ташөм колккофыслөн кыщыс потласө крест на крест. Потлаөм инјасыс сөдөдөны да сөс пондас вижов пычөн моз киссыны порошок—тајө спораыс паразитјасыслөн гагпудомыс киссөм бөрас висмөдө муөинсө, а бөрыннас висмөдөны мөд воөн пуктөм картупел көјдыссө.

Чукраөм либө сөдөдан паршаон шуоны ризоктонјаон висмөмјасөс.

Ризоктонјаон висыс картупел кустјасын унаыс артимывлөны бородавкајас. Мукөд дырјыс најө овлөны кор пыщкас. Та вөсна картупелас лөоны дојјас, а кышыс потласас да торјавлө картупел диныс.

Паршаон висөгөн картупеллөн чинө урожајыс да лөк лөб продуктыслөн бурлуныс.

Паршанас картупел висмө пыржык муөинмас, кытчө паразитјасыс вермөны веокавны картупел көјдыскөд. Паршаыд оз ещасыс висмөдлы муөинсө. Висмөм муөинмыс оз вермы кутны зоньвизалунсө томыник картупеллыс некущөм протравитөм-ни зоньвиза көјдысөн пуктөм. Та вөсна колө мыј вермөмыс вермасны муөин висмөмыскөд. Сы мөгыс оз ков быд воө пуктыны өтө местаө картупелтө, а колө велавны наң быдтасјаскөд либө турункөд. Висмөм муөинма местаас картупелтө пуктыны колө сөмын кык ли-

бө кујим во бөрын. Паршаон висмөм муһинсө оз ков вын-
оодны кујодон, а колө вежны сижос минерала мувинсө-
данјасон. Абу-кө минерала мувинсөданјасыс—поңо кујо-
давны, но сөмын култураа быдтасјас улө, кодјас лооны
картупель бөрын.

Колхозној овмөсјасын, көни став ужыс муно план
серти, картупель көјдыссө колө воэыв лөсөдөны.

Көјдыс бостөм вылө пунктөны буржык картупельсө
торја участокјасө, кытыс і бостөны бур көјдыссө.

Бур көјдысыс-кө оз ло—картупельсө поңо дефини-
цирујтны дај сөмын паршаон висмытөм картупельјасө.

Картупель көјдыс дефиницирујтчө со кызи: пу пельсаө
лөсөдөны формалин сорас. Сы вылө кизөртөны 40 про-
цента формалин ва сорон. Бостөны өви јукөн формалин
вылө 120 јукөн ва, либө 1 метр формалин соралөны
120 метр вакөд. Сөсө картупельсө сөвтөны гежөдик ме-
шөкө да суюөны формалин сораса пельсаө 2 час дыра
кежлө. Сы бөрын пельсасыс мешөксө лептөны, карту-
пельсө разөдлөмөн костөны, дај сөсөа пуктыны лөө даө.

Нөшта-на буржык лөө, шонтыны-кө формалин сорас-
сө 50 градусөз Цељсја серти. Сымогыс шонтөны пөрт-
јын даскымын метра ва пуэытөзыс, сөсөа даөтөны пель-
саө жынмындасө либө неуна унжык көзыд ва да шон-
төны сижос пөртөыс кистан пуөм пөө ванас. Кор тајисө
лоө лөсөдөма 120 метра (50 градуса шоныд) васө, пель-
саас кистөны 1 метра формалин, бедөдөн гудралөны да
сорасас картупельсө лөзлөны кык минут кезлө. Мешөк-
јасө лепталөны, картупельсө кисталөны чукөрө да вев-
талөны мешөкјаснас либө брезентон, а пельсаө вылыс
сөвтөны картупель тыра мешөкјассө. Сымогыс, мыј воэа
мешөкјассө сөвтлөм бөрын сорасыд пельсаас көзалө, бур

еөкөн вәли, содтыны-кө сетчө выльыо формалинсө јона пөс ваөн. Сы ради пелсаас сорасыслөн выныс бөр кајас 50 градусоҗ. Пөс формалин сорас пыщкын протравитөм картофелсө брезент улын виҗоны 2 час дыра. Сееса картофелсө костоны дај пуктөны.

Сулема сорас пыщкын картофел протравитигөн колө боотны: 12 грамм сулема да 12 литра ва. Тајө сорас пыщкас сизжө картофелсө лезлоны пелсаө мешөкјасөн да виҗоны 1½-2 час дыра. Сееса лепталасны, костасны, дај пуктөны.

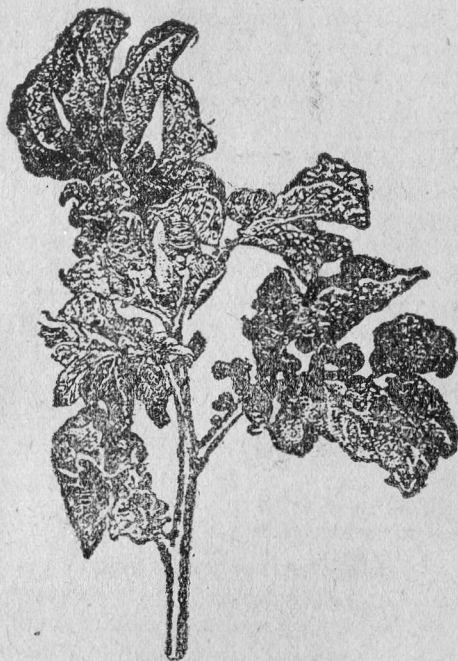
Колө төдны, мыј сулемаөн картофелтө протравитны буржык дај јонжыка протравитө формалин дорөйд. Но сулемаыд зев јада да протравитчигад колө јона видчыюны. Сулеманад протравитөм картофелтө оз поҗ сојны мортлы-ни пемөсјаслы. Протравитөм бөрас сорас колассө колө кистны гуө да тыртны. Ужалигад колө видчыены, медым сулемаыс ез вескав вомад, синад да с. в. Ужалөм бөрас колө бура мыөзыны мајтөгөн.

ЈЫВМАН ВИСӨМ

Тајө висөмјасыс кыңзи нөшта зев јона висөдө картофелтө „Јывман висөм“. Картофелыс тајө висөмнас воыөвоө посхаммө, зев јона јывмө, кодөс і шуөны картофел јывман висөмөн.

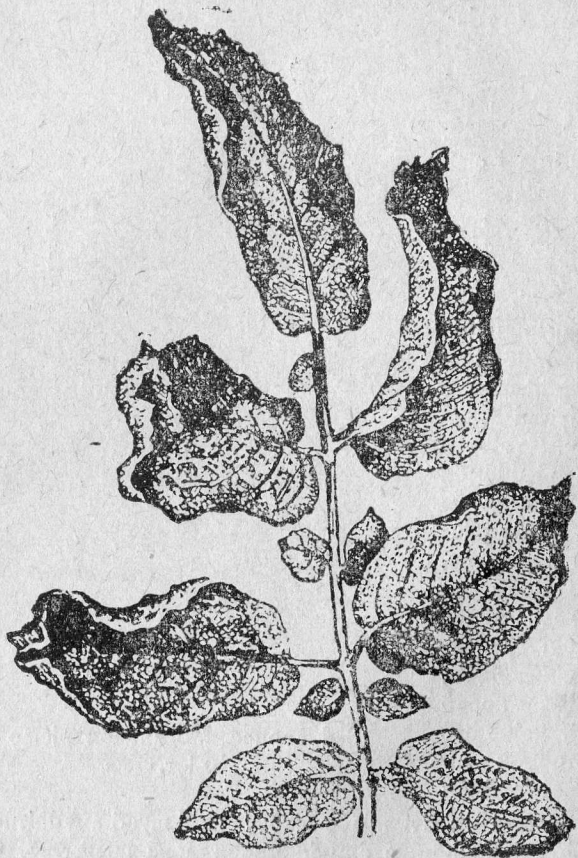
Тајө висөмыс петө картофел зөризалигас. Секи висөыс кустјасыс дугдоны быдмыныс, колтчө зөнвиҗа кустјасыс, лооны вескуҗаөн кымын жеңыдөс зөнвиҗа кустјас дорөыс, а мукөд дырјыс і жынкуҗаыс-на сомын. Висөыс картофеллөн корјыс да листјасыс лооны посниөс, чуқырөс, локногаөс да бытө гартчөмаөс. Мукөд дырјыс

вiоыс кустја-
 сыслон лiстја-
 сыс тупкысö-
 маос вiжов је-
 жыд чутјасон.
 Овлонна i сiзи,
 мыј лiстјасыс
 көт вiоыс кар-
 тупе лыслон
 вежос, но лiст
 јасыслон отар
 жынјис век-
 нин сöдöдöма,
 а мöджынјис
 — југыд вiж-
 жык. Кор вы-
 лас вiзöдöмөн
 позö адзыны
 уна пöлөс јыв-
 ман вiсöмјасос,
 быд вiсöм му-
 нö аслас пöлөс
 ногон: öтiкјас
 — чiкрасöмөн,
 мöдјас — корсö
 мөн, којмöдјас
 гартчöмөн лi-
 ст серöссöмөн

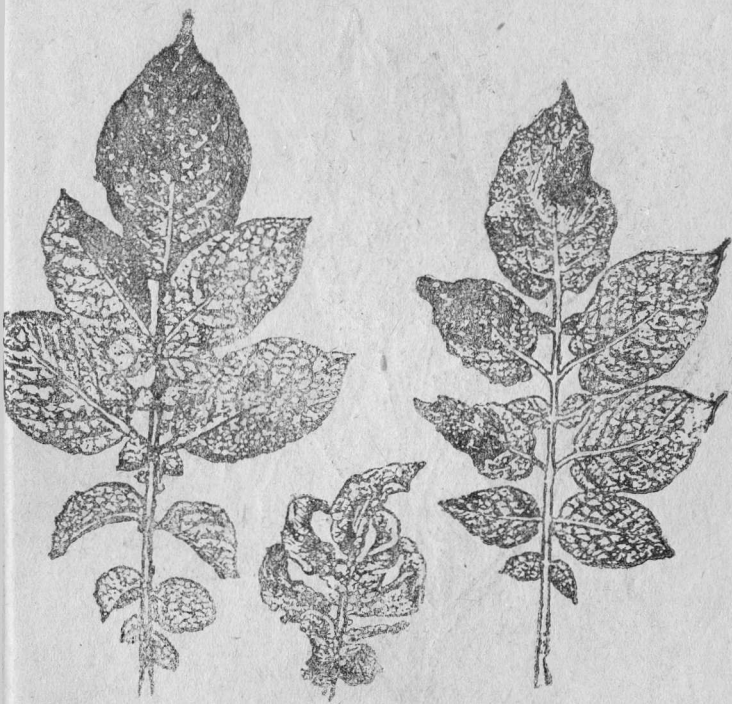


13-d серпас. Мозанкабн вiоыс
 лiст.

да. Нöшта ем öтi пöлөс вiсöм, кодi шусö „кудритчöмөн“. Кудритчöм вiсöмыс сiнмад меуса јона шыбытчö. Сылон жеңыда быдмö тушавыс, дај топыд да сук лiст костјаса.

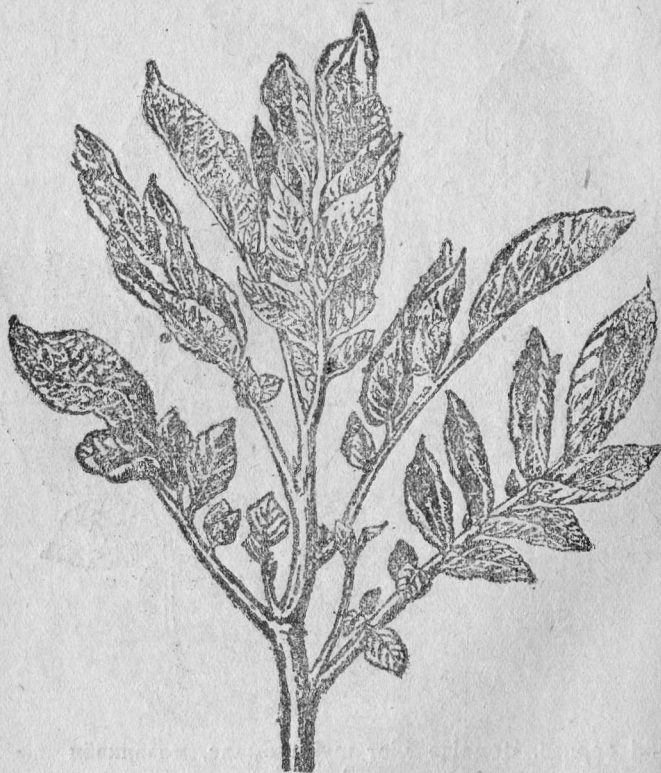


14-d сьрпас. Мозанкаїн віоує лїст.



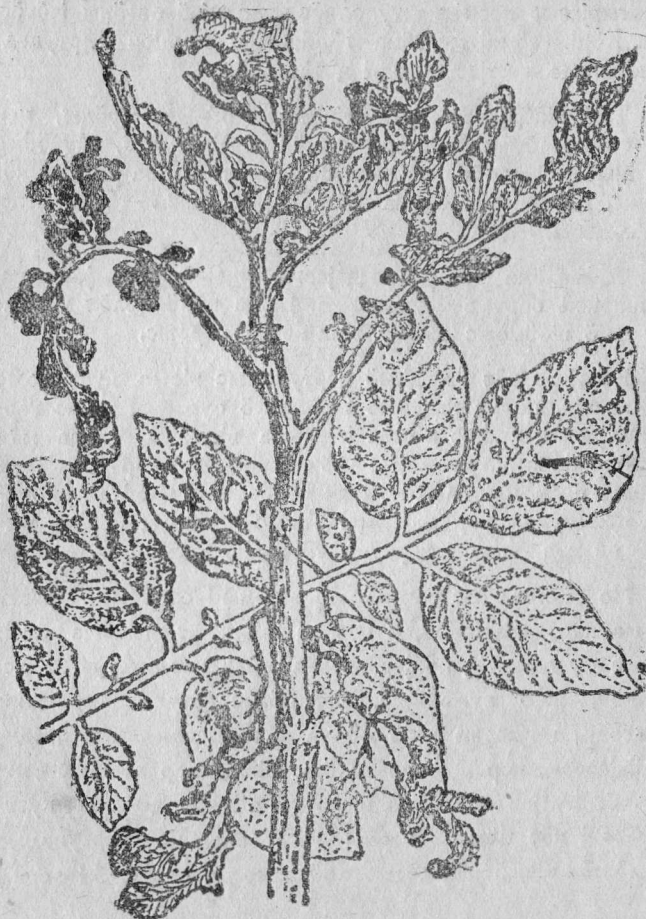
15-öd сарпас. Зоньвіза ліст шуйга вылас, мозанкайн ві-
сыг вескыд вылас.

Кудрігчѳм вісєслѳн лістјасыс абу картупєл корлѳн
кодѳс, а нач фасол лібѳ сїрєн лістас модааѳс: іззыс
вѳскї, гѳгрѳс, абу гранјѳс (13, 14, 15, 16-ѳд сарпасјас).



16-d оерпас. Чікрасоёмөн да серөссөмөн віоыс лістјас.

Каргупел бостігөн тајо вісөмтө он сешома вермы төдны. Секі позө төдны сөмын сы серві, мыј віоыс



17-d сөрп Чикраоёмён да серёссоёмён вiсье листяс.

позтырјасыс посні картофелаӧс, урожајсӧ сетӧны ічӧтӧс-
да. Кӧјдыссӧ кӧ пунктӧма гӧрд, лӧбӧ кельдов картофел,
секі вісые кустјасыс оз і зорізапны.

Тажӧ вісӧмјассӧ бура тӧдмалӧм бӧрын шуӧны, мыј
оз став вісӧмыс ӧткода щыкӧд быдтасјассӧ, мукӧдыс
на пыс—чӧкрасӧм, гартчӧм да кӧрсӧм медса јона щыкӧ-
дӧны, а сера рӧмаӧн да лӧст серӧссанаӧн—щыкӧдӧны
ӧмӧлжыка.

Тӧдмалӧма мыј воззјасыс щыкӧдӧны јонжыка,
а шӧркод сортыс—ӧмӧлжыка. Бӧрја пӧлӧсыслӧн урожа-
ыс тајӧ вісӧмыс озжык вош возза дорыс.

Бостігас кӧв і кажітчӧ картофелыс вісые кустјассыс
зонвізаӧн, но на пыщкыс век-на-жӧ сурасны вісые кар-
тупелјасыд, кодјас нӧшта јонжыка вісӧмӧны, возза мам
позтыр дорыс, урожајыс лӧӧ ещажык, дај картофелјасыс
лоӧны посныдӧс. Сіз-кӧ јывман вісӧмыд паскалӧ јонжы-
касӧ картофел кӧјдыссаныс. Татыс тыдалӧ, кӧјдыс вы-
лад оз ков бостны картофелтӧ вісые кустјасыс.

Но став лӧкыс сыын, мыј вісӧмыд оз сӧмын разав
вісые картофелыскӧд, а вермас вісмыны зонвіза быд-
тасыс му вылас-і, кодјас вескалӧны вісые кустјас дінас.
Вісӧмӧны најӧ вужсаныс, уна пӧлӧс нӧзувјассан, лӧчін-
кајассан, гагјассан лӧбӧ нӧналыс гагјассан—пыщјассан,
лудікјассан, кор најӧ вескалӧны вісые кор выввыс зон-
віза быдтасјас вылас. Бӧрынжык вісӧмӧм зонвіза куст-
јасыс і кӧв нем он вермы гӧгӧрвоны, но картофелыс
вісӧмӧ мӧд вонас дај сетыс лӧӧ вісые куст (17-ӧд серп.)

КЫҢИ ВЕРМАСНЫ ЖЫВМАН ВИСӨМКӨД

Өтi-кө—картупелтө колө пуктыны зонвiза көйдисөн, мөд-кө—ортча мујас вылын мед вөдiтiснi вiстөм картупел-жө. Коахозјасын тајө сiҗi-i лөө, а өтка гөм да шөркөдә олысјасыдкөд мујасөн ортчөн вөдiтчiгөн колө лөсөднi сiз, медым најө муја сәһ вiсөмјас ез вужны.

Көйдис вылад зонвiза картупел-сө колө бөрјыны уро-жајсө бөстiгөн.

Вермас лоны, мыј вiсiе көйдисид вескалас-на көй-дыс вылад да вiсөм лөө му вылас. Медым ескөн вiсө-мыс ез јона паскав му вылас, колө вiсiе кустјассө шыблавны. Тајөс колө вөчнi кыз верман воҗык. Воҗынжык-нiн вөли вiсталөма, мыј поҗө төдмавнi вiсiе кустјассө картупел кор серҗыс. Сiзкө, колө му вывөсы вiсiе кустјассө пыр вочасөн шыблавнi зорiзалиг чөҗыс.

Медым вiсiе кустјассө шыблаалөм вылө һе вiзны уна кад, колө шыблавнi сөмын сетыс, кытi воҗывөсә индiсөө колны көйдис вылас. Шыблаалөм кустөыс картупелыс вермас мунны пемөсјаслы көрым вылө. Јон-жыка һещкыны ковмас сөмын первој вонас. Мөд вонас лөө еҗажык, а којмөд вонас һөшта еҗа.

Колө бура төднi, мыј картупелтө һекор оз ков пуктыны вундалөмөн, секi јонжыка вермас вiсөмыс пас-кавны. Көйдис вылас-кө колөмаөсө вiсiе картупелјас, вундалигад пуртнас вермас вужны вiсөмыс зонвiза кар-тупелјасас. Сыпонда колө көйдис вылад бөстнi шөркөд-дөмжык картупел да пуктигас пуктыны вундавтөг зон-нас, өткөн - өткөн быд позјө.

КАРТУПЕЛЫД БЫДМАС — МӨВПЫШТ,

КЫҒИ СІҒОС ВІҒНЫ

Картапел вібөмыд зев кокныа паскалә урожај бөстігас, та вылә колө буржыка вібөдлыны. Картапелтө бөстны колө заводітны сек, кор бура-нын сіјө воас, а корјыс мед куләма-нын пужјөн. Корјыс кө веж-на, медбур лөб картапел бөстны заводітчытөзыс лун кык-кујім возын корсө сылыс ышкыны да сілосујтны.

Картапелтө керны колө кос пөраө. Бөстөм картапелсө секі-жө бура вібөдавны да сортірујтны. Вібөыс картапел-јассө пыр-жө колө торјөдны, а вундассөмјассө поңө оојны, лібө вердны скөтјаслы. Көјдысвылә да төв кежлә колө картапелсө колны вундастөмјасөс, қонві-қјассө.

Ідравтөзыс картапелтө колө бура костыны да вөліс сы бөрын пуктавын вібәнінјасө лібө пөдвалјасө.

Бөрвылас зев колана прімітны мерајас сывылә, ме-дым төвса картапел вібәнін вөлі буржык условіјө-сын. Картапел вібәнінсө колө вөчны косөд местаө, мед ез пукав сені муғінса вавыс. Вібәніныс медым вөлі косөд, дај мед поңис сіјөс төләдыштавалыны. Зев колана, медым температураыс төв чөжыс ез лыб 1-2 градусыс выләжык Цельсіја серві. Төвса вібәнінас картапелсө кіөтавтөз, вібәнінсө колө бура весавны да феңінфіці-рујтны. Сің-жө оз ков кіөтавын кыз слөјөн.

КЫҢИ ПОҢҢ СОДТЫНЫ КАРТУПЕЛЛЫҢ УРОЖАҢСӨ

Колхозҗасыд зев бура вермасны содтыны картупель-лыҗ урожаҗсө да тыртны виҗму овмөслаыҗ планҗасө.

Та вылө колө:

Ө т i-к ө, бурмөдны муҗин небөдан ужсө, картупель бөрсө дөҗөрсө, бурмөдны став условіҗсө тајө быдтас култураыслаыҗ.

М ө d-к ө, ыҗыд выманнө колө пуктыны висөмҗас да вредительҗасыҗ мездысөм вылө.

Бур ескөн вөлі, нуөдны-кө ставнас вермасөмсө кыкнан боксаыҗ да вермасны возыв лөсөдөм план серті.

Өd, сиктса овмөс колхозҗаскөд өтувтөмөн виҗму овмөсын реконструкция нуөдоө сы вылө, медым ғырыҗ колхозҗас виҗму овмөс ужсө нуөднысы возыв лөсөдөм план серті, ғырыҗыҗ пөлза бөстөмөн да воыҗ-воө паскөдны да бурмөдны овмөссө. Уҗ механизирүҗтөмыд колхознөҗ овмөсад јона кокнөдө да виҗмөдө уҗалан вынсө, сетө кад уҗавны сещөм уҗсө, кущөмөс ескө өтка овмөс некор ез ештыв да ез вермыв нуөдны.

Ғырыҗ колхознөҗ овмөсҗасад емҗык верманлуныҗ дај колө тајөс вөҗны. Торјөдны уҗалыҗҗасөс да велөдны, мед куҗисны најө нуөдны тајө, лөбө мөд уҗ, коді сетө надеја сывылө, мыҗ быд аслаҗ пөлөс уҗ лөө вөчөма аслаҗ пөраө, мукөд уҗҗас ендөдтөг.

Быд колхозын колө торјөдны мортөс, коді ескө нуөдніҗ висөмҗаскөд да вредительҗаскөд вермасан уҗ да медым тајө уҗыҗ муҗис ставыҗ план куҗа. Нөштаҗна висталам, мыҗ колө төдны картупель өс висөмҗасыҗ виҗөмын.

Медвоҗ колә төдны, мыҗ му вылын виеӧмыс заводитчӧ уна торсаң.

Виеӧмыс заводитчас ӧти местаӧ, сесаң вуҗас мӧд местаӧ даҗ виеӧдас җик җонвиҗа быдтасҗасӧс.

Медса-нын колә повны, заводитчӧма-кӧ виеӧмыс җак-җассаң, кодӧ шыкӧдалӧ му веркӧсса торҗассӧ—корҗассӧ да җывсыс вожҗассӧ. Җаклыс кӧҗдыссӧ зев ылӧҗ вер-мӧны новлӧдлыны лебачҗас, гаҗҗас да төв. Кӧз и омӧл-җыка, но пӧланаӧс мупыҗкӧсса җакҗас, кодҗас олӧны муӧинмас да виеӧдӧны-жӧ быдтасҗассӧ. Колә төдны на-лыс најт кокӧн кокныя вуҗӧмсӧ, телеҗа кыҗҗасӧн да му уҗалан кӧлүӧн—тракторӧн, плугӧн, пӧнаӧн да кӧ-җан машинаӧн вуҗӧмсӧ.

Виеӧмыд-кӧ лӧо мувылын, секи омӧл-нын лӧо җонви-җа быдтасҗасыдылы.

Сыпонда җона колә видчысны виеӧмҗассӧ новлӧдлӧ-мыс, а виемас-кӧ, колә регыдҗык кутчиены сыкӧд вер-масны, медым бырӧдны сылыс паскалӧмсӧ да виҗны быдтасӧс виеӧмыс.

Он-кӧ пӧраӧ заводитчы виеӧмҗасыскӧд вермасны, најӧ җона вермасны паскавны да җинтыны уроҗајтӧ.

Картупелӧн виеӧмыс җонҗыкасӧ паскалӧ кӧҗдыс кар-тупелсаңыс. Сыпонда медса җона пуктан кӧҗдыс вылас колә виҗӧдлыны. Мед вӧли пуктиҗ кеҗад бур кӧҗдыс, колә бостигас җукӧртны җонвиҗа кустҗасыс да дӧҗӧритны, медым ӧе виеӧдны кӧҗдыссӧ новлӧдлиҗас да виҗигас.

Бурҗык ескӧн вӧли, кӧҗдыс вылад-кӧ картупелтӧ пуктан торҗа му вылӧ, кодӧс пуктыны бура бӧрҗӧм виеӧтӧм картупелӧн.

Медым виҗтыны сӧҗӧ му вывсыс виеӧм сурӧмсыс, бӧрҗӧм кӧҗдыссӧ колә протравитны формалин сораӧн.

Көйдыс картупель пуктаинсө гожөмбыд колө дөңөритны, кодјасөс индөма план сөртү, кодөс индөма быд асылс пөлөс висөмасы.

Став висые кустјассө му вылые аңзөм бөрын колө бырөдны. Медым картупельыд езжык сисмы сисман висөмөн, колө пуктассө көв өвисые киекавны бородосскөј жидкостөн. Медса-нын јона да бура колө видлаавны картупель көјдыссө бостигас, кодөс бостөм бөрас костөны бура шонди возын да дезинфицирујтөм визаниө кисталөны. Тулыснас көјдыссө пуктытөздыс вымые-на видлалөны. Пуктынытө колө зонвиза, быдса да шөркод картупельјасөс. Сөрт, буржык лөгөдны овмөсад устојчивөј сорт картупель, најө-кө ас бурлуниас лөоны сещөмөс, кушөмөс колө бостны сетыс (сојан картупель, скөтлы вердан, либө техническөј—мыјкө сетыс вөчны). Сыпонда, мыј висөм сетысөн вермас лоны мусинмыс, колө вежны көјдыссө, зев колана, медым картупельыд быд воө ез пуктыссы өтө местаө, өви му вылө, а лөис вежалөма мукөд культурајаскөд.

Сизкө колө төдны, мыј өткымын висөмјас картупельлөн вермөны кутчиены мукөд культурајасө-и. Сыпонда оз ков лезны, медым гөра-көза вежалөмас пуктыны сојөм культура, кодөс висөмөдөны картупельлөн висөмјасыс, а сиз-жө оз поғ пуктыны картупельсө ташөм культурајас бөрас. Буржык көзны картупель бөрас кушөмкө злак.

Планөвөј да өтувјөн нуөдан овмөссы, кор ставсө воэвыв бура видлалөма да примитөма колана пөраө став мерасө висөмјаскөд вермасөм вылө, секі картупельыд буржыка быдмас.

Колө визөдны, медым ез јөгөссы картупель мујасыс

картупел урожај коласјаснас. Јонжыка колө виқодны кор муас вöлі вiсöмыс. Сiқкө, став колассö картупел урожајлыг— корсö, поснiд картупелсö да вiсöюјассö колö iдравны му вывөыс, јонжыка сiс картупелсö колö шыблавны, а мукöдсö iспöлујтны скöтлы сојан вылö.

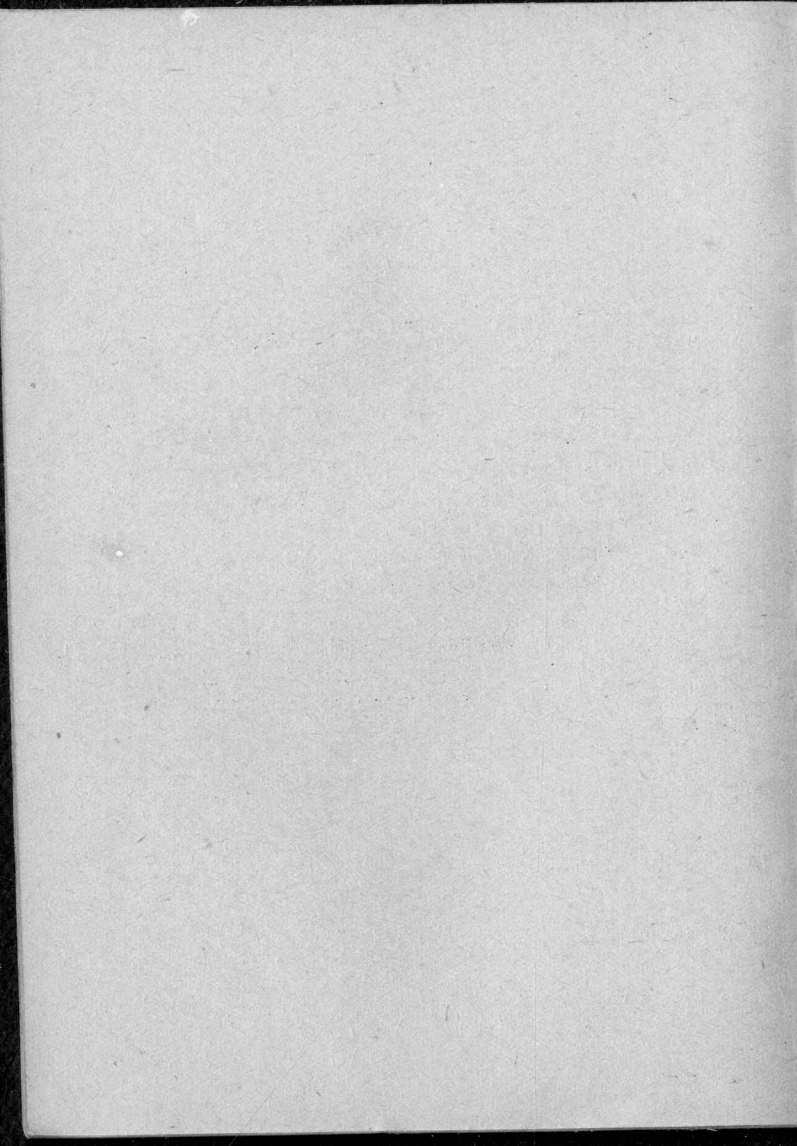
Колхознöј мујас вылö уна пöлöс вiсöмјас јонжыкасö картупеллөн вужö öтка олыг мујас вылыг, надөн мујасыс матынöс-да, колхоз возын сула-лö мөг— кыскыны öтка олыгöс вiсöмјаскөд верма-öм вылö. Тазикөн бура поçö нуöдны вiсöмјаскөд верма-öмсö дај асö зев бур агiтацијаөн öтүвја уқö öтка гö-ла да шöркөда олыг крестанаöс кыскыны колхозö, кодјас öнöç-на ез ставөн гөгöрвоны колхознöј гырыг овмöсјасыг бурлунсö.

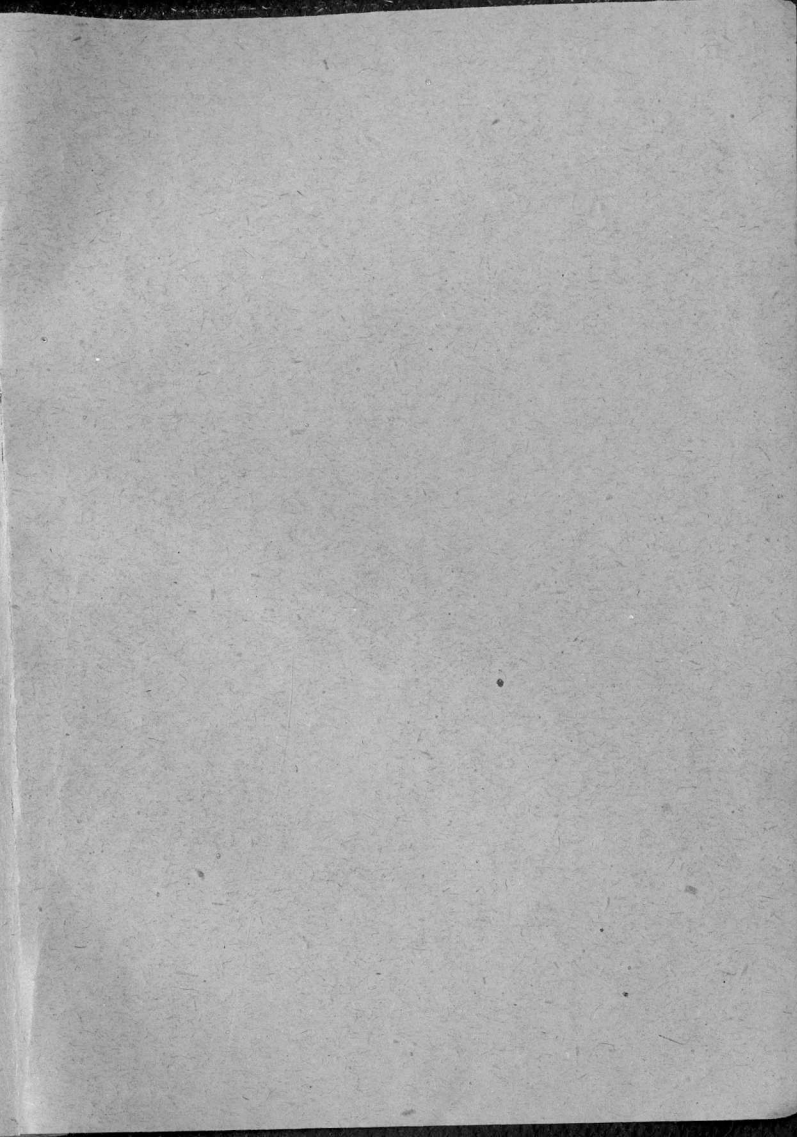
Иив. 4597.

ЖУРИНАЛЫГ

м/б

1. Паскөдны картупел пуктөмөыс площадьсө . . . 3
2. Картупел висөмјаскөд вермасөм 4
3. Мыјла висө картупел 6
4. Картупел бакшасөм 8
5. Кытыс бостсө тајө висөмеыс 12
6. Кызі визны картупелөс тајө висөмеыс 13
7. Картупеллөн рушмөм да сісмөм 17
8. Кытыс бостсө тајө висөмыс 24
9. Кызі вермасны ташөм висөмјасыскөд 25
10. Картупеллөн гагпудөм (парша) 27
11. Јывман висөм 30
12. Кызі вермасны јывман висөмкөд 37
13. Картупелыд быдмас—мөвпышт, кызі сіјөс визны 38
14. Кызі поңө содтыны картупелыс урожајсө . . 39





донус 25 ур.

	Коми-3
	1-281

18635