

32-91

Обязательный экземпляр

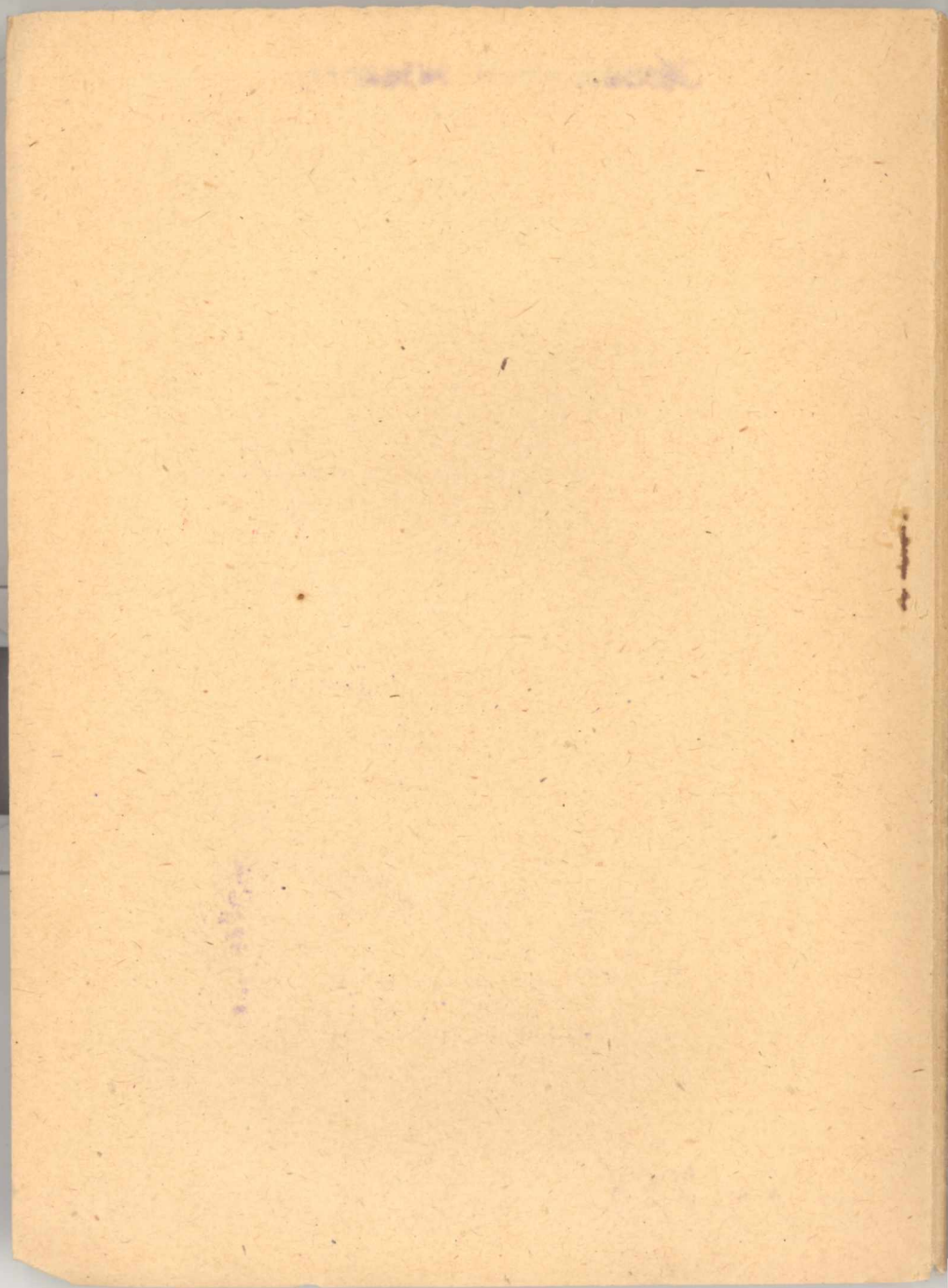
Став странајасса пролетаріјјас, бтувтчө!

С. ОРДЖОНИКИДЗЕ

1931-өд ВОӨ ПРОМЫШЛЕННОСТ
КЫПТӨМЛӨН ИТОГJАС
дА 1932-өд ВОВЫЛӨ МОГJАС

П А Р Т И З Д А Т
Москва 1932

164786



Став странајасса пролетаріјјас, бгувтчöј!

С. ОРДЖОНИКИДЗЕ

1931-öd ВОÖ ПРОМЫШЛЕННОСТ
КЫПТÖМЛÖН ИТОГЈАС да
1932-öd ВО ВЫЛÖ МОГЈАС

ВКП(б) XVII Конференција вылын доклад

32-91

ОБЯЗАТЕЛЬНЫМ ОБРАЗЕМ
Коми Республиканской
БИБЛИОТЕКИ
ИМ. В. И. ЛЕНИНА

№ 164786
Средне-Волж. края

П А Р Т И З Д А Т
Москва 1932

П-4-91-кз
пп-рп-у-ра-ка

Ж У Р И Н Д А Л Ы Г,

	Лыстб.
1931-d волон итогјас да сълон особенностјасыс . . .	3
Общой итогјас 1931-d волон	3
Выл техникаон овладејтѳм	9
Выл производстојас да выл отрасълјас	16
Выл кадрас	24
Рабочой классыс оланног бурмѳдѳм	25
Сезонност бырѳдѳм	31
XIV сјездеан XVII партконференціяоғ	32
Медгырыс омѳлторјас 1931 воын промыш- ленност уғын	37
1931-d волон планыс да сълон могјасыс	42
Чорной металлургија	43
СССР-лы бығ колѳ мунны тајѳс ѳтѳ воон	50
Налон домнајасыс кусалѳны, мѳжан—ломчалѳны	53
Ізшом	54
Машинајас вѳчѳм	59
Електрѳкација	65
Цветной металлургија	67
Хѳмѳја	69
Капитальной стрѳителстволон могјасыс	70
Матерјалјас економѳтѳм јылыс	73
Прѳводстволыс организација бурмѳдѳм кыз зев важной условѳјѳ план тыртѳмын	75
Ужалыс заводјасас уғыс сетѳ колана матерј- льной ресурсјас гѳгѳнтјасѳ стрѳитны	77
Заклучѳтана кыв	87
Орджѳнѳкѳдѳче јорт доклад куға резолюција.	

Пјатилеткаѿ њол воѿн тыртѿм, мјан странаын социалистическѿј економикалыс фундамент стрѿитѿмсѿ ештѿдѿм, мѿд пјатилетка кезлѿ лѿсѿдѿчѿм зев јона лѿѿ сы сајын, кыѿи ужалѿ мјан промышленност, кыѿи сјјѿ ужалис 1931 воын, кыѿи сјјѿ кутас ужавны 1932 воын. Мем тани њинѿмла уна пѿвсѿ вѿставны, мыј мјанлыс став укладны-мѿс социалистическѿја перестрѿитѿмыс лѿѿ (зависит) мјан промышленност кыптѿм сајын.

1931-д ВОЛѿН ИТОГЈАСЫС дА СЫЛѿН ОСОБЕННОСТЈАСЫС

Общѿј итогјасыс 1931-д волѿн

1931-д во сетѿс мјан промышленностлы зев ыжыд быдмѿм. Став промышленност куѿа **продукцијаыслѿн содѿмыс** 1930-д во серѿи лоѿ 21% вылѿ; промышленност 1931-ѿд воын сетѿс продукцијасѿ 27 мѿллард шайт дон. Сы пыс тажолѿј промышленност 11,7 мѿлрд. шайт дон, да содѿс 28,7%; лѿгкѿј промышленност—7600 мѿлрд. шайт дон, содѿс 12,6%; вѿр промышленност—2,5 мѿлрд. шайт дон, да содѿс 12,6%; Наркомснаблѿн промышленност—5 мѿлрд. шайт дон да содѿс 22%.

Промышленностын торја отраслјасын, мјан ем јона ѿдјѿ быдмѿм. Сещѿм отраслјас, кыѿ ма-

шинастроітан, сетіс содѳмсѳ колан вога серті 40%, сы пыс станокјас стрѳітѳм содіс 73%, електротѳхнічѳскѳј промышленностѳ (ВЭО) содіс—61,5%. Электроѳѳѳргіја выработајтѳм содіс 43%. Нефтѳаннѳј промышленностѳ содіс 22,6%; основнѳј хіміја содіс—17,4%; ізшом перјѳм содіс—14,3%; цветнѳј металлургіја содіс—9%; чорнѳј металлургіја, ставнас-кѳ бостны, лоѳ колан вога мында-жѳ, а качѳственнѳј стаљ вѳчѳм содіс кујім пѳв колан вога серті.

Промышленностѳлѳн торја отрасљјас вітвѳса план оломѳ пѳртісны кујім воѳн; вітвѳса план серті став машіна вѳчан промышленностѳлы, вітѳд вѳнас (1932/33 воѳ) колѳ вѳлі вайѳдны машіна вѳчѳмсѳ 4350 млн. шајт доноѳ, а 1931-д воын-нын лоѳ машінајас вѳчѳма 4730 млн. шајт дон; бѳрја воас вітвѳса план серті електротѳхнічѳскѳј промышленностѳлы колѳ вѳлі сетны прѳдукціјасѳ 895 млн. шајт дон, а 1931-д воын-нын сіјѳ сетіс 925 млн. шајт дон; ѳѳфт колѳ вѳлі перјыны 21,7% млн. тонна, а 1931-д воѳ-нын лоі перјѳма 23,1 млн. тонна; реѳіна вѳчан став промышленностѳлы колѳ вѳлі (1932-33-д воѳ) прѳдукціјасѳ сетны 440 млн. шајт дон, а тавѳ нін сіјѳ сетѳ 461 млн. шајт дон, віт вога план серті НКПС-лы колѳ вѳлі сетны 1932-33 воѳ вагонјас 12600 шт. (В двухосном исчислении), а 1931-д воын-нын лоі сетѳма 20 сурс шт.; Тракторѳн віѳ-му ужалан інвентар кујім во чѳжѳн вѳчѳма 378 млн. шајт дон, мѳд ногѳн-кѳ—32% вылѳ-нын унжык, мыјтѳм колѳ вѳлі вѳчнысѳ (286 шајт дон) став віт вѳчѳжыс. Тајѳ — кујім воѳн віт вога план олѳмѳ пѳртысјас, да нѳшта содтѳдѳн пѳртыс отрасљјас.

Уна мукöд отраслјас, кöт і ез вермыны олöмö портны сымындаөн, но јона воґын мунöны вiт воґа планөн 1931-d во кeжлö индöм пасјöгјас дiнґыс.

Електроенерґија рајонувса станцијасын колö вöли вöчны 5 млрд. квт. час., лоi вöчöма 6,4 млрд. квт. час.; вiт воґа план сертi изшом колö вöли перјыны кoјмöд воын 53 млн. тонна, а перјöма лоi 56 млн. тонна; торф—9 млн. тонна, перјöманын лöи 9,5 млн. тонна; тракторјас вöчны вöли колö 8 сурс, сетöма лоi 40 сурс; паровозјас колö вöли НКПС-лы сетны 660 шт., лоi сетöма 1931-d воын 812-öс; парöвöј котолјас вöчны вöли колö 145 сурс кв. метр, вöчöма лоi 206 сурс кв. метр. Кöмкот вöчны вöли индöма 60 млн. гоз, вöчöма лоi 76,8 млн. гоз; колошi—51 млн. гоз, сбылысö леґöма—53,9 млн. гоз; турбинајас стрöитöма 1931 воын 753 сурс квт. Тајö сецöм отраслјас, кодјас 1931-d во кeжлö вiт воґа планын индöм сертi мунöны воґын.

Бостам-кö став промышленностыс валöвöј продукцијасö, мыј урчитöма вöли вiтвоґа планөн колан во кeжлö, то і тани ем уна содöм. Став промышленностын 1931-воын вiт воґа план сертi валöвöј продукцијасы колö вöли лоны—19,6 млрд. шaјт дон. Мијан 1931-d воын лоi-нын 27 млрд. шaјт дон. Вiтвоґа планөн индöм сертi 1931-d воö тажолöј промышленностын продукцијасы колö вöли лоны 7 млрд. шaјт дон, а мијан öни нин лоi 10 млрд. шaјт дон.

Логкöј промышленностлөн 1931-d воын сiґжö ем содöм, кöт ескö сiктса овмöсса сырјöлөн тырмытöмыс і пыкö на-содöмсö.

1931-d воын паскыда потреблајтан торјас ми
вөчим со мыјтөмөн: хлопчатө-бумажнөј ткаң—
2246 млн. метр; гөтөвөј ној төвар—132,7 млн.
метр; гөтөвөј ткаңјас шөвкыс—18,5 млн. метр.;
іскусвеннөј волокно—1774 тонна; вурсан про-
мышленностлөн продукция—1722 млн. шайт дон.;
трикотажнөј промышленностлөн—404 млн. шайт
дон.; көмкөт—76,8 млн. гоз; колоші—53 млн.
гоз; мыскасан мајтөг—127 сурс тонна (сөмын
ВСНХ куңа). Паскыда потреблајтан торјас вөчөм
колан вога серті мјан содіс-жө: ној төвар содіс
3% мында; шөвк ткаңјас—4,4%; Іскусвеннөј
волокно вөчөм—200%, но тајө отраслыс мјан
сөмын на завөдітчө паскавнысө. Вурсан промыш-
ленностлөн продукцияыс соді—53%, трикотаж-
нөј—29,5%, колоші вөчан—27%, мыскасан мај-
төг вөчөм содіс 13%.

Производство јона кыптөмкөд щөщ мунө јона
гырыс капіталнөј стрөітелство паскөдөм. 1931-d
воын гырыс стрөјба вылө (капіталнөј вложеньө-
јас) сөм лөзөма лоі (електріфікаціакөд щөщ)
7 млрд. шайт, мөдногөн-кө воңа 2¹/₄ вөчөжөн
дорыс унжык, кор вөлі лөзөма сөмын 6087 млн.
шайт. Выл предпріјаттөјас да агрегатјас 1931-d
воын лөзөма ужавны 3,5 млрд. шайт дон, а воңа
2¹/₄ војаснас лөзөма (введено) вөлі ужавны сөмын
3390 млн. шайт дон.

Мјан быдмөмкөд өтщөщ капіталіст странаја-
сын мунө зев јона өдјө производствотоыслөн чінөм
да производітелнөј выныслөн кссөм. Колан вога
серті мјан промышленностлөн продукцияыс со-
діс 21% вылө, тащөм быдмөмсө ні өтік капіта-
лістическөј страна, некор ез төдлыны промыш-

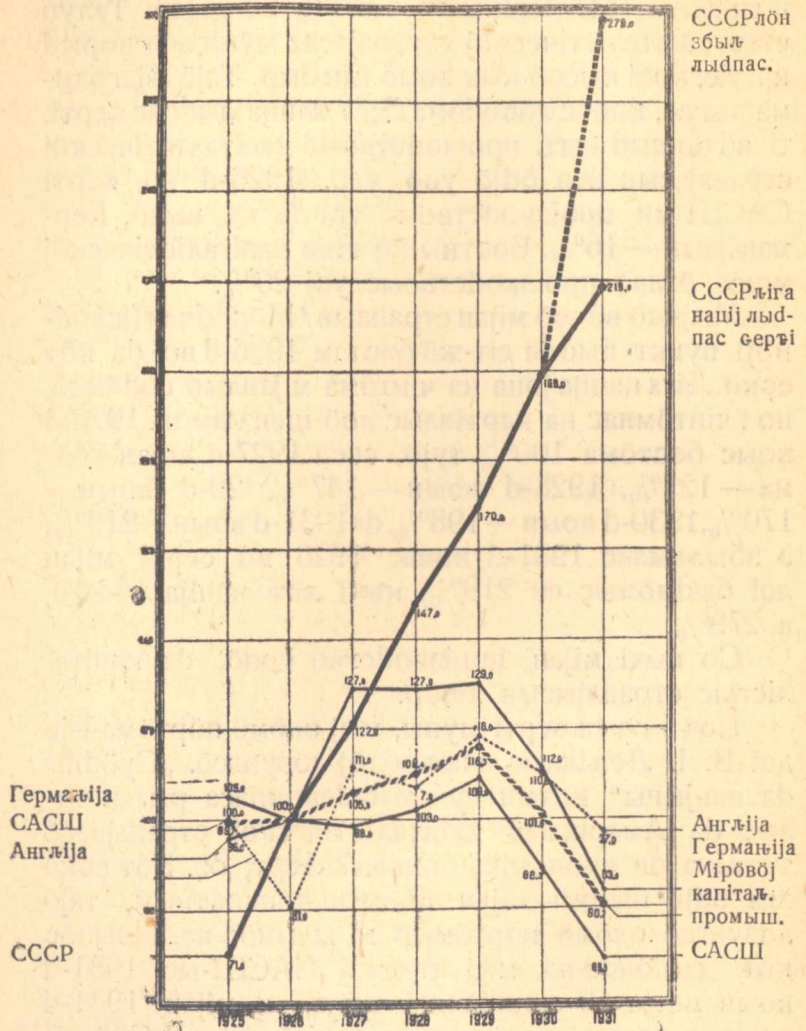
ленност мед бура кыптан кадјасас. Самөј уна со-
дөмыс (медвылыныс) капитализм исторјаын, кодї
вөлі САСШ (Америкаын) 5-6-7% во вылө. Талун
став капиталистическөј странајасас муно зев чорыд
кряҕис, кодї кыссө кык воыс нын дыр. Тажө диаграм-
ма вылас, кодөс лөсөдөма Лыга нация лыдпас сертї,
тї адҕанныд кыҕї производствоыс капиталистическөј
странајасын зев өдјө усө улө. 1926-d во сертї
САСШ-ын производствоыс усї 31,5% вылө, Гер-
маңияын — 16%. Бостны-кө став капиталистическөј
мирсө өтлаө производствоыс усї 20%.

Мыҕ-жө вөчсө мијан странаын? Мөдөдчан (исход-
нөј) пункт пыдҕи сїҕ-жө бостам 1926-d во, да көт
ескө Лыга нация јона на чинтөма мијанлыс содөмсө,
но і чинтөмнас на картїнаыс лөө шенҕымөн. 1926-d
воыс бостөма 100% тужө, сөса 1927-d воын лө-
ма — 127%, 1928-d воын — 147%, 29-d воын —
170%, 1930-d воын — 198%, да 1931-d воын — 219%,
а збылвылас 1931-d вонас 1926 во сертї мијан
лої быдмөмыс ез 219%, кыҕї лыга нация лыдҕө,
а 279%.

Со кыҕї мијан производство содө, да капита-
листјас странајасын кїссө.

Пөчө оз та сертї шуны, мыҕ олөмө пөртөма-нын
лої В. І. Леңинлыс знаменитөј лозунгсө. „Суөдны
да панјыны“ воҕын сулалыс Јевропаса рытыввы-
лыс да Америкаыс капиталистическөј странајассө
техника да економїка боксаң? дөрт, оз. Көт ескө
зев өдјө быдмө мијан промышленностным, тајө
лозунгсө олөмө пөртөмыс ми ылынөс на. Ылынөс
көт сыпөнда-на, мыҕ сїҕ-жө САСШ-ыс 1931-d
воын сетис 19 млн. тонна чугун, а мијан 1931-d
воын лої сетөма сөмын-на 5 млн. тонна. Сїҕ-жө

Міян да налбн



СССРлбн збыл лыдпас.

СССРлыга наші лыдпас серті

Германія
САСШ
Англія

СССР

Англія
Германія
Мірбвбј капітал.
промыш.
САСШ

Германія 1931-д воын сетіс 6 млн. тонна чугун. Англија, забыл, 1931-д воын сетіс сөмын 3,7 млн. тонна, но тајо сөмын висталө сїјө, мыј Англијаын чугун вөчөм усөма бөрө 70 во сажө. Сувөдны да панјыны сїјө лоө—42 млн. тоннаыс не ещажык сетны чугун, мыјта вөлі Америкалөн 1929-д воын.

Выл техникаөн овладејтөм

Өтi лыдпасјаснад содөмтө петкөдлөмөн он вермы сетны качество боксаң вежсөмјас куҗа зоң картина, кушөмјас емөс мијан промышленностын. 1931-д воын медвоҗаыс на мијанлы ковміс практически топыда бостыны выл техникаөн овладејтөм дорө да выл производствојас сувтөдөм дөрө, кыҗи өнїа ужалан завөдјас вылас, сїҗжө і вылыс ужавны леҗалан гїгнтјас вылын.

Ми уж вылө сувтөдїм выл предпрїјатҗөјас 1931-өд воө 3,5 млрд. шайт дон. Ыҗдалуныс 3,5 млрд. шайтлөн ачыс аскуҗаыс јона төдчана. Но такөд щөщ колө төдвылө бостны, мыј ми 1931 воын да јанвар төлысын 1932 воө „уж вылө леҗим выл техникаөн оборудујтөм зев уна гырыс предпрїјатҗөјас, кодјаслөн торја, нїн ыҗыд төдчанлуныс мијанлы воҗө вылө паскөдчөмлы: Ніжегородскөј автомобил вөчан завод 140 сурс автомобил вылө. Харьковса трактор вөчан завод, кодї і кутас онас леҗны 50 сурс трактор; автомобил вөчан Москваса завод леҗны кутас 30 сурс грузөвөј автомобил; Уралса сөкыд машинајас заводлыс медвоҗаа өчередсө; Саратовса комбајн вөчан завод—леҗны кутас онас 20 сурс комбајн; фреҗервнөј станок вөчан завод (Нїжнөј Новгородын

леңны кутас вѳнас 12,5 сурс станок; Москваын револьвернѳ станокјас вѳчан завод — кутас вѳчны вогѳгѳрѳн 6 сурс станок; Уралса ыргѳн сывдан завод — леңны кутас 20 сурс тонна ыргѳн, поларнѳ круг сајын стрѳйтѳма промышленнѳ кар да заводѳтѳма разработајтны Хибинскѳ апатѳтјас; стрѳйтѳма трубчаткајас да крекинјас; та пыс, сѳветскѳ инженерјас — Шуховлѳн да Капелушнѳков — система сертѳ вѳчѳм крекинјас; ужавны заводѳтан кадын Кузнѳцкѳ металлургическѳ завод; талун јанвар 30 лунѳ ломѳѳ Магнѳтогорскын медвоѳза гѳгантскѳ домна, сы ыжда домнаыс мѳрас абу. Тајѳ лунјасѳ ужвѳылѳ пыртѳма лоѳ медвоѳза ѳчередыс Березнѳковлѳн, Невскѳ химическѳ завод, Воскресенскѳ химическѳ завод; локтан кык-кујим вежоннас ужавны заводѳтас „шарѳко-подшѳпнѳк“, кодѳ кутас сетны 24 млн. подшѳпнѳк; заводѳтѳма вѳчны монтаж инструментјас вѳчан „Фрезер“ нѳма Москваса заводын; пыртѳма (введено) ужѳ изшом перјан 69 шахта, кодјас кутасны вѳчѳжѳн перјыны 28 млн. тонна, та пыщкыс 4 шахта онас кутасны перјыны мѳллѳн тоннаѳн шахта вѳылѳ да 5/6 нумера шахта Прокопјевскѳ рајонын кутас 1,6 млн. тонна изшом сетны.

Тајѳ онас уж вѳылѳ пыртѳм електрическѳ станцѳјајас сетны кутасны вынсѳ ѳтѳ млн. кѳловат, поштѳ воѳза кык во мында-жѳ, да сымында-жѳ, мыјтѳм вѳлѳ царскѳ Россѳјаын 1913 воын: на пыс важнѳјжык станцѳјајасыс: Штеровскѳ, кытѳ лоѳ содтѳма 93 сурс кѳловат; Кашѳрскѳ — 44 сурс кѳловат; Івгерс — 72 сурс кѳловат; Нѳгрес — 94 сурс кѳловат; Ленинградса мѳд станцѳја — 48 сурс кѳловат; Зујевскѳ — 150 сурс кѳловат; Челябинскѳ —

48 сурс кіловат; Магнітогорскөй—36 сурс кіловат; Кіфелскөй—22 сурс квт; Сталгрес—24 сурс квт. да Джержінка—24 сурс квт. да мукөдјас.

дас во сајын, 1921 воө, Комінтерн III-д конгрессвылын Владимир Ильич шуліс: „12 сурс квт—зев қола пырыс заводітөм. Вермас лоны, заграницасаяс, кодјас төдсаөс Германскөй да Шведскөй електрифікаціјасөн, тавылын серавласны, но бура серавлас сіјө, коді серавлө медбөрын“. 1) Прав вөлі Ильич, кор сіјө радліс 12 сурс квт. революціја војасө уж вылө леқөмыс. Сіјө вөлі төдө, мыј оз уна во ков, кор мі уж вылө леқны кутам електроенергіја мільон кіловатјасөн.

Но колө вөлі не сөмын куш тајө станціјассө уж вылө леқны, колө вөлі не сөмын стрөитны выль предпріятөјассө, кодјасылыс ме тіянлы тани віставлі, а колө вөлі јона унжык—тајө выль техникасө, кодөс мі вајім Јевропаяс да Америкаыс колө вөлі пуктыны міјан госуларстволы служба вылө. Хоқажствөнықјас совешщаньө вылын колан воө Сталин јорт зев чорыда пуктіс вопрөс техникаөн овладејтөм јылыс. Збылыс-өд, мыј сетыс төлкыс, стрөитам колана гырыс заводјас, зев гырыс електрическөй станціјаяс, да сесса ог кужө најөс леқны уж вылө. Ті ставныд-на зев лөсыда помнитаныд кыці мі радлім **Сталинградскөй завод** ужавны леқөм вылө, да мыјттөм ковміс уж пуктыны сіјөс кокјылас сувтөдтөң. Ез пырыс пыр сетчы міянлы Америкаса выль техникаыд.

Германіјаса социал-демократіјалөн газета „Форвертс“—ез өтчыд гіжлыв радліг тырјі, мыј бол-

1) Ленин, т. XXVI, стр. 463.

шевікјас - пö оз вермыны справітчыны Амерікаса
выл техникаөн вооружітöм заводыскöд. Герма
ніјаса меньшевікјаслөн гіжöдјасыс локпырыс рад
лісны сы вылын, мыј, көт пö заводсö і стрöйтöма
сешöм карö, коді шусö Сталін німөн — сталнöј
морт німөн, сöмын куш сталнöј вöланад - пö он
бост тајö выл технікатö. Большевікјас вöлаөн да
рабочöјјас вöлаөн чорыда шамыртöма лоі тајö
гігантјассö асбердö да сувтöдöма лоі сіјö социа
лізмлы служба вылö, быдлун лезны 100 тракто
рыс унжыкөн колхозјас му вылö.

Сöкыд пырыс, јона зевчылöмөн, но том ра
бочöј кадрјас, том інжеңерјас, да важ інжеңерјас,
кодјаслөн вöлі нін опытыс, сöломсаң бостчісны
уж бердö, да öні нін заводыс чоңнас мјан кын.
Колян во, јанвар 30-д лун кежлö завод сетіс 37
трактор, а 1932-д воö сіјö жö-лун кејас лезіс
конвейјер вылыс 130 машіна.

Сталінградскöј заводын мунö венчöм (дїску
сіја) сы жылыс-вермас оз заводыс лезны проект
серті урчітöм 144 машінаыс унжык. Талун-кö сут
кінас лоі лезöма-нін 130 машіна, почö шуны вес
кыда, мыј март тöлыс помасöмыс не сорөнжык
лібö апрель заводітчігөн мјан лоö суткі кежлö
144 машіна.

Ме öті кывјö воа Сталінград заводса јортја
скöд, кодјас шуöны, мыј 144 трактор суткіөн
лезöм абу на меджыд лыд (предел). Ме чајта, мыј
Сталінград заводса рабочöјјас, інжеңерјас да тех
нікјас нöшта на петкöдласны мјан врагјаслы, мыј
најö ез сöмын овладејтны заводөн, оз сöмын
сетны полнöј проектірујтöм вынсö, но кутасны
конвейјерыс лезны суткінас 200 тракторөн.

Ог кут уна сорні нуодны мукöд заводжас жылыс, көні мїжанлы сїз-жö сөкыд вöлі высокöј технїкасö бостны. Сувтла сөмын нöшта **їзшом промышленность вылö**. Тї помнїтаныд, мыј 1930-д воö мїжан зев жона услїс їзшом перјöм быд їзшом перјан рајонын, мед жона-сö нїн донбасын, көні їзшом перјаныс 1930 воын јул да август тöлысын усї 70—75 сурс тоннаöз суткї вылас. 70—75, 80—100 сурс тонна їзшомнад ылö он мун. Ѓекущöм мошнїнöј металургїја тащöм база вылад он лöсöд. Арнас, 1930-д воын, чорыда вöлі пунктöма вопрос їзшом перјöм механїзїрујтöм жылыс. Тајö вопрос пондаыс мї тышкасїм во гөгөр чöж. Партїја, централнöј комїтет, медса-нїн Украинаса ЦК, торјөн нїн Косїор јорт, кодї ез петаवлы шахтасыс, вермасычы механїзација вопрос разрешїтöм вöсна. Воэö мунїм зев нöжжö, но бöрја каднас воэö мунöм тöдчана лої. Сен, көн көлан во вöлі суткїнас перјöны 100 сурс, таво суткїнас перјöны-нїн 140—144 сурс тоннаöз. Тајö безусловнö достїженнö, тајö вескыда вїстало, мыј мї кутїм кужны вöдїтчыны механїзмјасөн. Но колö вескыда шуны, мыј тајö зев на еща, да і оз на ло тырмымöз. Тајö жö механїзмјасөн, тамында-жö рабочöј вынөн мїжанлы колö унжык перјыны їзшомсö, мыјтта мї перјїм талунја лунö. Етащöм оговоркајаснад, сїјö пö ен сетö, тајö пö ен вајö—тани нїнöм он вöч. Матерїалнöј да технїческöј возможностьјас мїжан öнї ем быд їзшом бассейнын öнїја лун дорыс унжыкөн страналы їзшом сетöм вылö. Лонтысан щыг пажок вылын металургїја, транспорт, кыз і став народнöј хоцајствоыс оз вермыны колтчыны воэö вылö. Лонтысаныслы колö лоны за-

вөд дорас, паравоз дорас, ломтаслы колө лоны быдлаын, сетөні і татөні, мед жөзыс вермісны чорыда ужавны. Јона-ө өдјө мі вермам тајө могсө олөмө пөртны, чоңнас завісітө ізшом дорын ужалысјасан.

Сталинградса тракторнөј заводлөн, да ізшом перјан промышленностлөн урокјасыс ез мунны мјан страналы төдлытөг. Та бөрын лезөм Харковса трактор вөчан завод ез нін сыдыра віс челаф кадса вісөмнас. Сіјө пырыс пыр-жө лезөмсаңыс муніс тырмымөн лабутнөја, да өні сіјө сетө 50 тракторөн лун. Сталинградса заводлы, мед сетны 50 тракторөн ковміс 10 төлыс, а Харковса заводлы сөмын 4 төлыс-нін ковзіс. Тајө абу-нін сецөм полана. Ме чајта, мыј Харковсајас вынсө содтыштасны да регыд бостгасны ордјысны Сталинградса заводкөд.

Амо завод көф і мунө нөжжөжык, но төрыт сіјө лезіс 48 машина. Лыхачев јорт надејтчө, мыј сіјө оз кол мукөд заводјасыс. Талун ем мјан јуөр сы јылыс, мыј Нижегородскөј завод лезөма-нін медвоzza дас машинасө. Тајө төлыснас сылы быт колө сетны мјанлы 25 машина. Тајө јешцө сөмын-на мед воzza проба, тајө јешцө ужавны лөсөдчөм-на. Сетны 25 машина заводлы, коді оборудујтөма 150—200 машина суткінас лезны—сіјө пустакі: заводыс сөмын талун заводітө ужавнысө, да сіјө фактыс, мыј сіјө лезіс-нін ассыс машинајас, да сіјө сведеннөјассыс, кодјас ме ордын емөс тајө завод јывсыс, вісталөны сы јылыс, мыј тајө заводыс, сіз-жө челаф дырса вісан пөрасө нужјөдлытөг, заводітас производствосө паскөдны.

Ташом ногон 1931-д воын ми чукортим определенной опыт заводяс лезом куца да производствосо гигант заводяс вылын паскөдөм куца.

Выл техникаон вооружитом гигант-заводясос да сиз-жө выл предприяттөжасо 1932-д воын ми кутам лезавны унжыкөн лыднас. Ми төдам, мы 1931-д васа опыт мижанлы велжона кокнөдас сиз заводяс вылас производствосо өдјөжык паскөдны. Онин некот оз лыст усомнитчыны сыыс, мы большекјас выл техникасо збыл пуктасны социализмлы служба вылө.

Ме ог косы партиной конференция трибуна вывсан жанодны најос, кодяс гижлисны Сталинградской завод жылыс, мы мижан нинөм оз артмы, мы ми Америкаса машинаясон вөдитчам „Рассейской“ ногон да, мы мижан Америкаса отсөгтөг тајө делөыс оз артмы. Гөгөрвоана делө, Америкаса, отсөг — буртор, сөмын збыл торжыд колө збылөн. Ми асланым „Рассейской“ рабочөжјасон, инженерјасон, техникајасон сувтөдим Америкаса техника Сталинградской завод да Харьковской завод вылын мижан коллективизациялы сужба вылө, да мижан странылы служба вылө.

Зик-жө сиз электростанцияјас жылыс, кодяс жылыс ме виставли. Ферт, ез јона кокнөд вөв најос стрөитны да оборудуютны. Но сиз техникаон кужны вөдитчыны, да ужавны вөлөмкө сөкыджык-на нөшта. Ти частө лыффаныд Нижегородской станция жылыс, Штеровка станция жылыс. Переборжасыс кымын овлө, посны зыкөмјас (скандалчыки) сиз станцияјасын.

Но пыр-жө, кыз не кыз, а луныс лунө ми тајө фронт вылас јонмам — тајө збыл.

Выл производствоҗас да был отрасльяс

Выл предприятиеҗас строитомкөд да техникаон овладейтөмкөд отщощ, миҗанлы лои уна уҗалан заводҗас вылыс еновтны лөсөдөм производствоҗас да вужны был пөлөс производствоҗас вылө.

Сиктса овмөсөс коллективизируйтөм, гырыс социалистическөй виҗму уҗалөм вылө вужөм корисны лөсөдны вылын (высокөй) техническөй подув. Ми тракторҗастө сетим, сөмын тракторлы ковмис җик мөд пөлөс инвентар, важөн вөчлывлөм серти. Яковлев жорт настоҗчивөҗа требуйтис сижө инветарсө, да көт и вөлины сөкыдторҗас, промышленностлы быт ковмис сижөс сетны медса регыд пөраөн. Виҗму уҗалан машина строитөм регыд пөраөн перестроитчис да гөран-көҗан кампаңө кежлө-нин кужис сетны ез еща лыд тракторҗаслыс инвентарсө.

Вит вөса план серти, миҗан виҗму уҗалан машинаҗас строитан заводҗаслы колө волі сетны продукциясө 5 вөчөжөн 1860 млн. шайт дон, сы пыс тракторҗаслыс инвентар 286 млн. шайт дон. Куҗим воөн сетисны фактически продукциясө 1025 млн. ш. вылө, сетыс тракторнөй инвентар—378 млн. ш. вылө. Трактор инвентар продукцияслөн обҗомыс, кодөс вөли урчитөма витнан вөыслы, лои куҗим во чөжөн 32% вылө содтөдөн тыртөма. Нөль воөн, 1932-д вөса плансө щощ лыд-дөмөн, виҗму уҗалан машина строитан заводҗас сетасны продукциясө 1970 млн. шайт дон, сы пыс тракторҗаслы инвентар—1058 млн. шайт дон, мөдногөнкө—3 $\frac{1}{2}$ -4 пөв унжыкөн, мыҗдаөн вөли урчитөма вит во чөж кежлас. Тракторнөй инвентар, сиктса овмөсө машина вөчөмын став продукция пияс 1932/33 воын витвөса план серти

быт лоны вöли колö 25⁰/₀, збылыссö тракторнöй инвентар лоис: 1928/29 воын—4,4⁰/₀; 1929/30 воын 21⁰/₀; 1931 воын—61⁰/₀ да 1932 воын лоö—76⁰/₀.

Мыҗ вöчсывліс тајö отраслас? Мі ҥекор-на егö вöчлывлö асордын тракторнöй плугјассö, ҥи комбајнјассö, ҥи лнотеребилкајассö, ҥи хлопок ідралан машинајассö, ҥи віндроуерјас да с. в. Міјан заводјас, оз вöлі тöдны ҥе сöмын кычї вöчны тајö машинајасö, но во заводітігас уна машиналөн міјан ез вöв весіг обраџецјасыс. Колö вöлі сїјö обраџецјассö корсны, колö вöлі снїмітны налыс чертожјассö, колö вöлі кустарнöй ногөн вöчны медвоҗаа машинајассö, сесса сувтöдны массöвöй производство вылö. Гöран-кöҗан кампаньö кежлö да 1931 во чöжнас мі сетім: тракторнöй сејалкајас—82 сурс; тракторөн вартан машина—77 сурс, тракторөн ыщқан машина—21 сурс, колта көртавлан машина—14,7 сурс, комбајнјас—3¹/₂ сурс, віндроуерјас—930-öс, подборщїкјас—592-öс, хлопок ідралан машина—1667-öс, тракторөн свекла керан машина—3600-öс, трактор тележкајас—16,5 сурс шт., тракторнöй сцепка—66 сурс шт., картопель сабитан машина—2,5 сурс шт. вöлөн картопель бостан машина 11 сурс шт., кукурузнöй пікерјас—196-öс, кујöд разöдан машина 336, җернövöј елеваторјас—402, скöтлы көрым заготовітан машина—1547-öс, хлопок көҗан—21 сурс, тракторнöй култиваторјас пропашинöй културајаслы—4827-öс, шабді ҥещқан машина (лнотеребилка)—7 сурс, ҥарјасан машина 5 да 7 нумöраöс—3399-öс, машинајас первој пöv шабді да мукöд лубјанöй волокнајас керны (декортікаторјас, швінг-турбінајас, кудель чїстїтан)—

1940-ös. Тајо став машинаыс лібө ез вöчсывлыны вöждөр мiянын, либө вöчсывлис да зев еща.

Зев ödjö да ыжыда грузооборотлөн паскалöмыс корис сiжжө выл подвижнöй составяс. Сiјö, мыј вöли вöждөр, öнија пöраын мiянлы некущöм боксаң абу шогмана. Некуйтчö шогмытöмөн лоö сiјö, кор руда лоö кыскавны вевтöда вагонјасын. Колö вöли заводитны вöчны выл гырыс вossa платформајас. Колö вöли корсны выл ыжыд вына паровозјас. 1931-öd воын сöмын ещанiкөн-на вöли мiян заводитöма тајöс вöчны. Мыјкö мында мi вöчим: пример вылö, ноль чöрса цiстернајас мi сетим 3488, а 1930-öd воын вöли сетöма сiјö сöмын—676-ös. Гырыс груза платформајас сетöма лоi 4556-ös, кодöс 1930-öd воын вöли сетöма сöмын—942 шт. Сувтöдöма думкарјас, хоперјас призводство.

Електрификацијалөн паскалöмыс щöктис мiянöс лöсöдны ашöрја јон вына машина стрöитан подув сылы, да медвыл машинајас вöчöм сувтöдны. Тајö ужыс щöщ-жö воöд вöрзiс. 1930-d воын мiян вöли стрöитöма турбогенераторјас 24 сурс киловат вына, 1931-öd во помын-нин леöма лоi турбогенератор 50 сурс киловат вынаöс, кодi öни Каширса станција вылын ужалö. Днепростројлы заводитöма лоi стрöитны турбинајас 62 сурс вöv вынаöс. Не сöмын царскöй Россијаын, но i Октабрса революција бöрын 1924-d воöз ез стрöитчывливны турбо да гидрогенераторјастö. Леöма электрооборудовањнö јона вына блуминглы.

Электрооборудовањнö iзшом промышленностöс механизирујтöм вылö да електрифицирујтöм вылö (моторјас врубöвöј машинајаслы да лебедкајаслы да мукöд) лоi леöма.

Нефт промышленностлы 30 квта буровöй моторјас.

Прокатнöй станціјаслы асинхроннöй моторјас (1600 квт, 125-ыс бергöдчана) да моторгенераторјас (2500 квта).

Трансформаторјас 20 сурс квт-öз.

Масланöй выключательјас 115 сурс вольт напращеннö вылö, да миллионöн жынјон киловольт-ампер (квв) разрывнöй мощност вылö.

Мöд кварталас 1931-öд воö леқома муувса (подземнöй) кабель 120 сурс вольт вылö, да 1931-д во помын муувса кабель обрачејасыс 220 сурс вольт вылö-нын (көнi видлавсö) да опытној голöй кабеллөн помыс 380 сурс вольт напращеннö вылö. Мед ыжыд напращеннöа муувса кабелыс, кодi öнi ужвылын Германіјаын, сöмын 100 сурс волта, Америкаын—132 сурс волта да видлавсö 220 вольт вылö. Голöй кабель Европаын да Америкаын, кодöс лöсöдöма ужвылö, ем 220 сурс вольт напращеннöа-на сöмын.

Лортјас, зик-жö сещöм i „Котлотурбина“ куза. 1913-д воын царскöй Россијаын котолјас вöчсылс 30 сурс кв. метрöз, 1930-д воын—138 сурс кв. метр-нын, а 1931 воын—207 сурс кв. м. 1907-д восан 1916-д воöз, турбинајас вöли леқома сöмын 24 шт., кодјаслөн став выныс вöли 8 сурс клвт., 1930-д воын вöли леқома 283 сурс, 1931-д воын—753 сурс нин. Лöсöдöма серіјнöй производство Сталин нима металлургическöй завод вылын 24 сурса да 50 сурса турбинајас леқом вылö. Проектирујтöма 25 сурс клвт.-а теплофикационнöй турбина, 1932-д воö лоö леқома 8-öс. Заводитим лöсöдны котолјас 1 500 да 2 500 кв. метраöс.

Оборудовањөјас металлургиялы, горнөј промышленностлы, ізшом да, нефтьлы, обогатителнөј оборудовањө 1930-д воөз зик ез вөчсывлы, 1930-д воын вөлі вөчөма 10 млн. дон да 1931-д воын 50 млн. дон-нын.

1931-д воын Изорскөј заводын зик-на перво-жаыс лоі стрөитөма 2 блуминг. Мијан вөчөма 4 разливочнөј машина, медвоззаныс-на заводитөма лоі вөчавны крекингјас, трубчаткајас, обогатителнөј да мукөд уна пөлөс оборудовањөјас.

Сувтөдөма зик **выл отрасль**, коді мијан војдөр пөштө-на ез вөв, — сижө **автотракторнөј машиностројеннө.** Тракторјас ми лезим 1931-д воын 40 сурс шт., 1931-д воын 12727-өс. Вөв вын лыдөн 1931-д воын — 550 сурс вөв вын, 1930-д воын — 123 сурс. Автомашинајас 1931-д воын — 20 500 шт. 1930-д воын — 8 500 шт.

Колө вөлі сувтөдны асланым **станокјас стрөитөм**, кодтөг ескөн лоі пыр өшавны импортнөј станокјас вылын. Революцияөз, важ Россиян, тајө делөыс вөлі сөмын-на муртса заводитчыны көсјө.

1913-д воө став станок вөчөмыс донјассылис — 3,3 млн. шайт дон. 1928/29-д воө станокјас лезөма вөлі — 8,5 млн. шайт дон. 1931-д воын став Союз пастаын станок продукция лоі-нын 55 млн. шайт дон, коді 15 пөв унжык довоеннөј продукция дорыс. 1930-д воын лезөма вөлі — 7 сурс станок. 1931-өд воын станок лезөм лыд содөс 16 сурсөз. Союз паста 1931-д воын лезөма — 40 кымын уна сикас металл вундан станок моделјас.

1931-өд во помас ештөдөма лоі, стрөителнөј ужјассө Москваса револьвернөј станок вөчан завод вылын (сулалө — 26,2 млн. шайт, лезны кутас

кык сменаон ужаломон—6 200 револьвернөй станок да медбур конструкцияа полуавтоматјас), да Нїжнөй-Новгородса фрезернөй станокјас завод вылын (заводыс сулалө—30 млн. шайт, лезны вермыны кутас кык сменаа ужөн—12 550 фрезернөй станок.

Кык выл заводыс сулалөны—56 млн. шайт, а 1931-д воын став ужалан заводјасыслөн основнөй капиталыс станко-објектнөн өлөн вөлі 26 млн. шайт, сің-кө воон основнөй капиталыс кујим пөв унжык лоі, сіңжө кујим пөв содө ужалан выныс,— 1931-д воын ужалан выныс сетө вөлі 9 сурс станок, а кык выл заводсөкө отлаалан, сетны кутас 28 сурс станок.

1932-д восаң лоө лезөма серіjnөй производство вылө, онја конструкцияа вылын квалификацияа станокјас вөчөм 15 выл моделө.

Сещөм-жө өдјасөн делөыс муніс асланым інструментјас вөчан производство сувтөдөмын. Тајө ужыс вөлі сувтөдөма важ пөраө сіңжө тырмытөма, зев еща.

Инструмент ставсө вөчөма лоі: 1930-д воын—131 млн. шайт дон, 1931-д воын—171 млн. шайт дон. Содөмыс лоі 30%. Кваліфіцірованнөй вундан да контролірујтан—мерајтан інструментјас (фреза, уна пөлөс разверткајас, метріческөй метчікјас Іогансенлөн плиткајас да м. т.) 1931 воөз ез вөчсывлыны сојузын, лібө вөчсывлісны зев ещаон.

1931-д вөчөжөн вөлі сувтөдөма со кушөм выл производствојас:

Іогансен плиткајас, реэбовөй мікрометрјас, реэбометрјас, метріческөй метчікјас, өдјө вундан сталыс вөчөм наварнөй сверлөјас да уна пөлөс контрольно-мерітелнөй інструментјас.

**Јонжыка колана інструментјас, кодӧс вӧчӧма 1930-д
да 31-д воын сурс лыдӧн**

	1930-д воӧ	1931 воса	1930-д воса серти
Сверлӧјас	4 300	9 040	205 ⁰ / ₀
Метчикјас	461	800	175 ⁰ / ₀
Гогрӧс плашкіјас	121	250	207 ⁰ / ₀
Фреза	39	44	113 ⁰ / ₀
Мікрометрјас	15	39	260 ⁰ / ₀
Раџверткајас	577	813	141 ⁰ / ₀
Штангелјас	80	113	140 ⁰ / ₀
Контрольно-мерит	40	88	220 ⁰ / ₀

Тажӧ став пӧлӧс квалифіцірованнӧј вундансӧ да мерајтан інструментсӧ сетӧма лоі 1930-д воын—15,9 а 1931-д воын—31,7 млн. шайт дон, сіџ-кӧ, кор став содӧмыс став інструмент вӧчӧмас сӧмын вӧлі—330⁰/₀, тани содӧмыс лоі 100⁰/₀.

1932-д воын уж вылӧ пырӧны „Фрезер“ да „Калібр“ інструмент вӧчан заводјас, кодјас інструментсӧ вӧчны кутасны вонас 110 млн. шайт дон. Тащӧм ногӧн ми і тани сувтам аскоквылӧ.

Заводітис паскавны хіміјалы машина стрӧйтӧм.

Сувтӧдӧма выл пӧлӧс оборудовањӧјас сојузын: холодильникјас, вакуум-костысанјас, газгольдерјас, центрофугјас да мукӧд. Уналаын гырыс хіміческӧј промышленносты предпријатіјас стрӧітігӧн (дорогомловса, Чернореченскса, Вӧскресенскӧјса, Бобріковскӧјса, Березњикса комбінатјас) советскӧј оборудовањӧ бостӧ ыжыд места.

Советса машина стрӧйтӧмлӧн чужӧмыс пјатілеткаса војасӧ чорыда вежсис, торјӧн-нын 1931-ӧд воын. Пјатілетка колан војасас џік-на медвоџзаыс сувтӧдӧм выл производствожасыс-кӧ 1930-д воын сӧмын 9⁰/₀, 1931-д воын-нын машина стрӧітан став-

продукціясы на вылө усө 25% саяс (1211 млн. шайт, 4730 млн. шайт пыщкыс). Кыңи ме вiсталин, унжыкыс на пыс сувтөдөма лоі 1931-д воын.

Был машинасыдлы ковміс налы коланакод металл—качественнөй стал, кодөс вөчөма вөлі 1930-д воын 65 сурс тонна, а 1931-д воын—200 сурс тонна. Зев ыжыда четчыштөм ковмас вөчны качества стал металлургијалы 1932-өд воын (660 сурс тонна).

Освоитөма лоі производвоын вель уна сорт качественнөй да высококачественнөй стал.

Өдјө вундана стал—„Електростал“ 1931-д воын—3,2 сурс тонна.

Хромоникелевөј—„Електростал“ 1931-д воын пөшти 5 сурс тонна.

Шарікоподшипникөвөј—„Електростал“ да Златоустса завод.

Авто-тракторнөй стал „Серп і молот“, „Краснөй Октябр“, „Краснөй Путиловец“, Мариупольса завод. Авторессорнөй—Златоустса.

Сілтөм стал—Златоустса да Лысваса, „Електростал, Іжевскса.

Углеродістөј инструментальнөј—Златоустса.

Дінамнөј да трансформаторнөй көрт—Верхисетскса завод 1931-д воө—24 сурс тонна.

Гатфілдлөн стал „Серп і молот“ (стрелкајас вылө, крестовінјас вылө, драгајас частлы, землечерпалкајаслы, із дрөбіганјаслы щекјаслы, рачливочнөј машинајаслы).

Качествоа сутуга—„Серп і молот“.

Ферросплавјас (ферросіліцјас, феррохромјас)—Челябінскса ферросплавајас завод: 1931-д воын—5 сурс тонна, 1932-д воын—16,5 сурс тонна.

Выл кадрјас

Выл производвојас стрöитöм да был техника төдмөдөм мојас зев öдјö щöктöны лöсöдны колана масштабјасөн техническөј кадрјасöс.

Медса јона ми гөлöс кадрјасөн. Гökыдторјасыс, кодi мунiс мијан вывти вылыс леҙөм предпрјаттöјассö освоитiгөн — сiјö медвоз вöли кадрјас тырмытöм вöсна.

Кадрјастö мијанлы лöб лöсöдны мунигмоз. Кадрјас лöсöдөм муно паскыда. ВСНХ система куҗа 1931-öд воö јанвар 1-öд лун кежлö велöдчöны втузјасын, техникумјасын да рабфакјасын — 370 сурс морт, ФЗУ школајасын 626 сурс да быдсама мукöд курсјасвылын — 700—800 сурс морт. Сöмын ВСНХ системаын велöдчöны 1 800 сурс мортыс унжык.

1931-öд воын леҙöма вöли том инженерјасöс да техникјасöс — 21 сурс морт, 1932-д воын лöб леҙöма нын — 38 сурс, а 1933-д воын — 87 сурс. ФЗУ школаыс 1931-д воын вöли леҙöма 51 сурс морт, 1932-д воын лöб леҙöма — 350 сурс морт.

Тайö лыд серти öдјö быдман был кадрјас, кодјас был техникаөн овладејтöм понда косасигөн јонмöны, лöсöдöны воҙö вылö социалистическөј промышленност паскöдöмын важнејшöј условijö.

Промышленностлөн научно-исследователскöј учреждениөјас содiсны колан воын 141 сан — 255-öз; лыдыс научнöј работникјаслөн содiс — 6 сурссан — 12,5 сурсöз. Көт ескö 1931-д воö вöчöма лöи јона ыжыд воҙö мунана восков, сöмын научно-исследователскöј учреждениөјаслөн промышленностса практическөј мојаскөд јитöдыс

векна абу тырмымөн, көт i 1931-öd воö лоi вöчöма тöдчымөн восков воҙö. Щöкыда мијан уна учонöј-јас, техникјас да инженерјас пукалöны научно-исследователскöј институтјасын, да унжыкыссö вöчöны зев бур уж, но колö вескыда виставны, мыј најö заводјасыс ылынöс-на. Мыјтöмкö бергöдчöм, тöдöмыс, ем, но сiјö абуна тырманана.

Химическöј промышленност сöвет вылын профессор Јушкевич јорт зик вескыда висталис, мыј „кад-нын жугöдны мијан институтјасыс манастырскöј стенајассö, да научнöј работникјассö збыл олöмас пыртны“. „Манастырскöј стенајас сажса лабораторијаыс да институтјасыс — заводјас вылö— сö мыј колö лоны СССР-са научно-исследователскöј институтјас ужын лозунгөн“. Тајö лозунгыс профессор Јушкевичлөн адзис профессорјас неыжыд јукөн пöвсын паныд сувтысјасöс.

Торја профессорјас индöны вöли, мед-пö ескö сы понда наукаыс ез-жö кол бөрö. Профессор Јушкевич прав: наукалы колö „Манастырскöј“ стена сажса институтјасыс мунны завод да фабрикјас вылö. Наукаыд-кö аслас ужнас мијанлыс заводјассö да фабрикјассö оплодотворитас, сiјö сетас унжык резултат, да ачыс не сöмын оз кут колны, а нöшта-на öдјöжыкөн мунас воҙö.

Рабочöј класслыс оланног бурмöдöм

Мијан промышленност содöмкöд јонмö да содö социалистическöј промышленностын ужалыс армија. 1931 воö став промышленностын да стрöителствоын рабочöјјаслөн да служащöјјаслөн лыдыс содi 2 млн. морт вылö.

ВСНХ увса промышленностын рабочөјјаслөн лыдыс велөдчысјастөг да поснї обслуживајушщөј персоналтөг codi 445 сурс. Сөмын өтї тажөлөј промышленностын нывбабјаслөн лыд codi 111 сурссаң 1930 воын 212 сурсөң 1931 воө.

1931 во помасїг кежлө став рабочөј пөвсыс вужөдөма **7 часа ужалан лун** вылө 83%. Зоннас вужөдөма лої рабочөјјасөс **чорнөј металлургијаыс**, основнөј химїјаыс да **резїновөј** промышленностыс, да пөшти став (90—98 %) рабочөјјасө електрическөј, нефтаниөј, бумажнөј, текстильнөј промышленостјас вылыс, да цветнөј металлургијаыс.

ВСНХ-увса промышленностын 1931 воө **уждон шөркода бостөмөн** (в среднем) 11 төлысөн кыпалї 16% вылө. Оз ков вунөдны, мыј социализованнөј уждон—соцстрах, культобслуживаннө, клубјас, патерајас, курортјас, ФЗУ-ын велөдчысјаслы дон мынтөмөн,—1931 воө лоїс уждоныс шөркода нөшта на 36%, 34% сертї 1930 воын.

Мїјан вөлі да і колө-на талун кежлө нөшта өтї тырмытөмтор уждон куза—сїјө злөсчастнөј **уравнїловка**. Мї кықкө кужим сїзі вөчны, мыј металлургијаыс пуктїм ужалан донсө 11-d местаө, а ізшом перјан промышленностыс 19-d местаө, кокс—27-d местаө, а лөгкөј промышленностыс да мукөдлаыс рабочөјјасөс пуктїм медвоңа местаө.

Көт тајө і зев лөсыдтөм, но ме ваяөда өтї справка. Вөлөмкө, мыј 1913 воын ізшом промышленностын рабочөј вөлөм бостө **текстїльщїк** дорыс 89% вылө унжык, а мї кужим сїзі вөчны тарїфнөј полїтиканымөс, мыј 1924 воын ізшом-перјыс вөлөм бөстө 3%, ещажык **текстїльщїк**

дорыс, 1928/29 воын сөмын 6% ылыө унжык да сөмын ын 1931 воын 37% ылыө унжык, да 1932 во кeжлө лoи лөсөдөмa 58% ылыө унжык. Тащөм-жө безобразнөй состојаннөын вөлөмa уждон чорнөй металлургијаын ужалысјаслөн. Со кушөм вөли мјан тарифнөй политиканым колан војасө. Мјјанлы тащөм неболшевиетскөй тарифнөй политикакөд, колө кыз пощө регыджыкөн помавны.

Тащөм нога уравниловкаыд, кызјі тајө, ыннөмөн оз өтлаас болшевиетскөд. Коди-нө, збыл ылыө-кө, мөдас ужавны металлургијаын, шахтајасын сөкыд ујјас ылын, кор мукөд отраслјасын да кокнөд уј ылын мынтыны кутасны. унжык? Тани өтө помкаыс текучестлөн.

Ми бөстөсім ладмөдавны тајөс: 1931 воын октaбpсаң изшом перјысјаслы уждон лептөмa лoи—27% ылыө, металлургијаын ужалысјаслы—22% ылыө, коксөвөј да руднөй промышленностын 20% ылыө.

Такөд өтщөщ дугдывтөг мунис оланінјас ыждөдөм. ВСНХ-увса промышленностын сөм вищөм оланінјас вөчөм ылыө воыс воө соди. Неважөн-на Сабсович висталө вөли чепуха, мыј мјан-пө оз прамөја төждысны ужалысјаслы оланінјас вөчөм вөсна, да оланінјасыс-пө пыр чинөны. 1925 воын оланінјас вөчөм ылыө вөли вищөмa 63 млн шaјт, 1926 воын—94 млн, 1927 воын—118 млн. 1928 воын—140 млн. 1929 воө—175 млн, 1930 воын—300 млн, 1931 воын—575 млн. шaјт. ВСНХ-увса промышленностын ужалысјаслөн жишищнөй фондус, кодөс сетөмa рабочөјјаслы, служашщөјјаслы, да инженерно-техническөй персоналлы, 1929 воын январ 1-өд лун кeжлө вөли 7,5 млн. кв. метр,

1930 воын—8,5 млн. 1931 воын—10,2 млн. да 1932 воын январ 1-öd лун кежлө лоі 14 млн кв. метр-нын.

Торјөн сулалө оланін вөчөм ізшом промышленностын. Колан во тулыс заводитчигас Центральнөј комитетлөн вөлі чорыда пунктөма вопрос ізшом промышленностын ужалысјаслы оланінјас вөчөм јылыс. Сталин јорт зев чорыда пунктис вопрос, мыј текучестъ бырөдөм могыс да ізшом перјысјаслыс оланін бурмөдөм понда тајө-жө воын колө добитчыны прамөја паскөдны ізшом перјан рајонјасыс оланінјассө. Тајө могсө регыдҗыка олөмө пөртөм вөсна ми заводитим стрөитавны стандартнөј, сборнөј пу керкјас да сизжө стрөитавны керкајассө меставывса маҗерјалјасыс. 1930 воын-кө вөлі виҙөма ізшом рајонјас 95 млн. шайт, то 1931 воын—201 мильон шайт-нын. 1929 воын январ 1-öd лун кежлө-кө рабочөјјаслөн, служашщөјјаслөн да инженерно-техническөј персоналлөн ізшом промышленностын оланін фондыс вөлі 2 млн кв. метр, 1930 воын—2,2 млн. кв. метр, 1931 воын 2,5 млн кв. метр да. 1932 воын январ 1-d лун кежлө лоі 4 млн. кв. метр.

Макар. Пу керкјасыд мијан лөкөс.

Орджөникидҗе. Пу керкјасыд лөкөс, но ме чайта, сижөс-кө чукөртан кыз колө, да кыз колө дөҗөритны кутан, да сөстөма виҙны мөдан, секи і пу керкајасыд лооны зев бурөс. Мыјланө пу керкајасыс Москва бердын бурөс, а донбассын најө лооны омөлөн?

Најтөн-кө кутан тыртны, да он-кө куж сижөс дөҗөритны, Макар јорт, төдан, некуш пу керка, кущөм угоднө керка лоас омөл керкаөн.

Макар. Стандартжилстрој-кө мөдас стрөитны, сек оланінјасыд лооны пыр најтөс.

Орджоңикідзе. Адзаныд—вөчөсө Стандартжилстрој, а овнысө коланныдті. Стандартжилстрој оз вермы ветлыны тіјан бөрсаң, да весавны тіјан оланінјасыс најтсө, керка пышкөссө ковмас весавны аслыныд. І кың-нын ме ачым стандартжилстрој вылө ег услас, вескыда колө шуны, мыј көт сылөн і быд омөлыс уна вөлі ујас, сөмын сылы удајтчіс донбассын төкөтө Һе кык мында содтыны оланінјассө.

Макар. Ковмас виқөдлыны.

Орджоңикідзе. Тө відлав да і весав.

Макар. Постышев јорт виқөдліс-нын.

Постышев. Ме виқөдлі, сөмын ме-өд ог шу, мыј најө омөлөс.

Орджоңикідзе. Странанын социалистическөј переустројстволыс подувсө—тажолөј промышленност паскөдөмөн колан каднас ми вел јона төдчана восков вөчим щөщ логкөј промышленностын. Көт ескө мијан паскыда потреблајтан предметјас вөчөм војна војса уровнеыс вел-нын јона вылын, сөмын ми огө вермөј овны төрытја лунөн, а колө мијанлы талунја быдман потребностјассө рабочөј класслыс удовлетворитны. (Гөлөсјас „Правилнө“).

Бостны-кө 1913-во, адзам, Россия пастаын вөчөма сөмын 27 млн. гоз колоші. Ми 1931 воын вөчим 53,9 млн. гоз, сізкө пөштө кык пөв унжык војнаөз вөчөмыс да $2\frac{1}{4}$ пөв унжык 1925 во серті.

1913 воын кучік көмкот вөлі вөчөма 8400 сурс гоз, 1925 воын ми вөчим 8 млн. гоз, 1931 воын—76800 сурс гоз, сізкө өкмыс пөв унжык војнаөз

серті да $9\frac{1}{2}$ пөв унжык 1925 во серті. дажө лыд-
дыны-кө, мыј 1913 воын вөлі вөчөма кустарјас
кіөн $8\frac{1}{2}$ млн. гоз, то і сек-на костыс лоас ыжыд.
Кыз-көт ен шу, 76,8 млн гоз талун кежлө мјанлы
еща, гөгөрвоана сјјө, мыј еша.

Хоџајственнөј мајтөг. Мыјтта сорні вөлі дај өнөз-
на мунө мајтөг жылыс, но візөд лөј 1913 воын мыска-
сан мајтөг вөлі вөчөма 94 сурс тонна, 1925 воын—
80 сурс тонна, 1930 воын 176 сурс тонна да
1931 воын—182 сурс тонна (серам). Пөштї кык
пөв унжык вөјнаөзса серті, а векна еша (Гөлөс-
јас. Еша).

Хлопчатобумажнөј пража 1913 воын вөлі вө-
чөма 270 сурс тонна, 1925 воын—208 сурс,
1930 воын 284 сурстонна, 1931 воын—306 сурс
тонна.

Мыј, јортјас, мјанөс торкө өдзөдөмөн пас-
көдны лөгкөј промышленностсө? Сырјо. Мјан
Наркомџемса друјаслы мї тани вермам сјзжө чу-
көстчыны корөмјасөн (требованьөјасөн). Најө
зев еңергічнөја да зев вескыда наступајтөны
мјан вылө, кор көсјөны бостны машинајас, а ме-
ногөнкө промышленностыс сјзжө вермас тре-
бујтны налыс унжык сырјо... (Гөлөсјас. Пра-
вильнө).

Мјан текстілнөј фабрикајас вермасны раціо-
налізірујтөмөн да машинајас (ещанік) содтөмөн
переработајтны во чөжөн 40 млн. пуд гөгөр хло-
пок. А мї өні перерабатывајтам кыз ті төданныд
не унжык 23-24 млн. пудјыс.

Ме, јортјас, петкөдлі тіјанлы кущөма содө ра-
бочөј класслөн лыдыс, кущөма содө уждөн мї-
јан рабочөјјаслөн, кущөма содө јилфондыс на-

лөн, да кушöма содö паскыда потреблајтана тор-
јас вöчöм. Виқодлам öни, мыј вöчсö капиталисті-
ческöј странајасын.

Кор СССР паста уждонлөн фондус содис 10,5 млрд. шайтсаң 1929 воын 21 млрд. шайтöз 1931 воын (содöм 100%), кор бырöдöма лоі уж-
тöм јозöс, кор рабочöјјас да служашщöјјас СССР
паста содіны 6200 сурс морт вылö,—сijö жö ка-
дас САСШ-ын медөн ужалыс јöзлөн доходус чіні
45 млрд. долларсаң 1929 воын 28 млрд. долла-
рöз 1931 воын. Чінöма 37% вылö. 1931 во по-
масіг кежлö Америкаын лыддысö 12 млн. ужтöм
јöз, мөдногөн-кö 30% медасöмөн став ужалысјас
пыс, да сыс öпріч зев ыжыд армија, кодјас
ужалöны сöмын 2-3 лун вежон пыщкас да зев
јона чінтöма уждон став рабочöјјаслыс. Ужтöм
јöзыс Јевропа паста да Америкаын 25 млн. мор-
тыс не ещажык.

Сезонност бырöдöм

Міјан промышленностлөн 1931 воын. медгы-
рыс достіжењöјас піјыс вöлі быд во го-
жöмса продукциалыс чінöмсö вермöмын, коді
вöвліс пыр быд во 1924 восаң да 1930 воöз.
Ті кö виқодланныд тајö диаграмма вылас, то ад-
қанныд, кычі быд во јанварын, февралын да мар-
тын кыптылöмыс вежсö апрельсаң — август тöлыс-
öз чінöмөн. Сijöс ті адқанныд быд воын. Медса
јонжыка усöмсö адқанныд ті 1930 воын гожöмнас.

Гожöмса чінлöмсö 1931 воö мі егö лезö.
Тајö виставсö кычі промышленностын бура уж
пуктöм содöмөн, сiз-жö сijö ыжыд уждон, кодöс

тајо кадас вöлі вöчöма партіјалөн да Центральнöй комитетлөн. Јул тöлыгö хöзäјаственникјас совешщаннö вылын Сталин јортлөн сетöм быдöнлы тöдса индöдјасыс сетисны тани зев ыжыд отсöг.

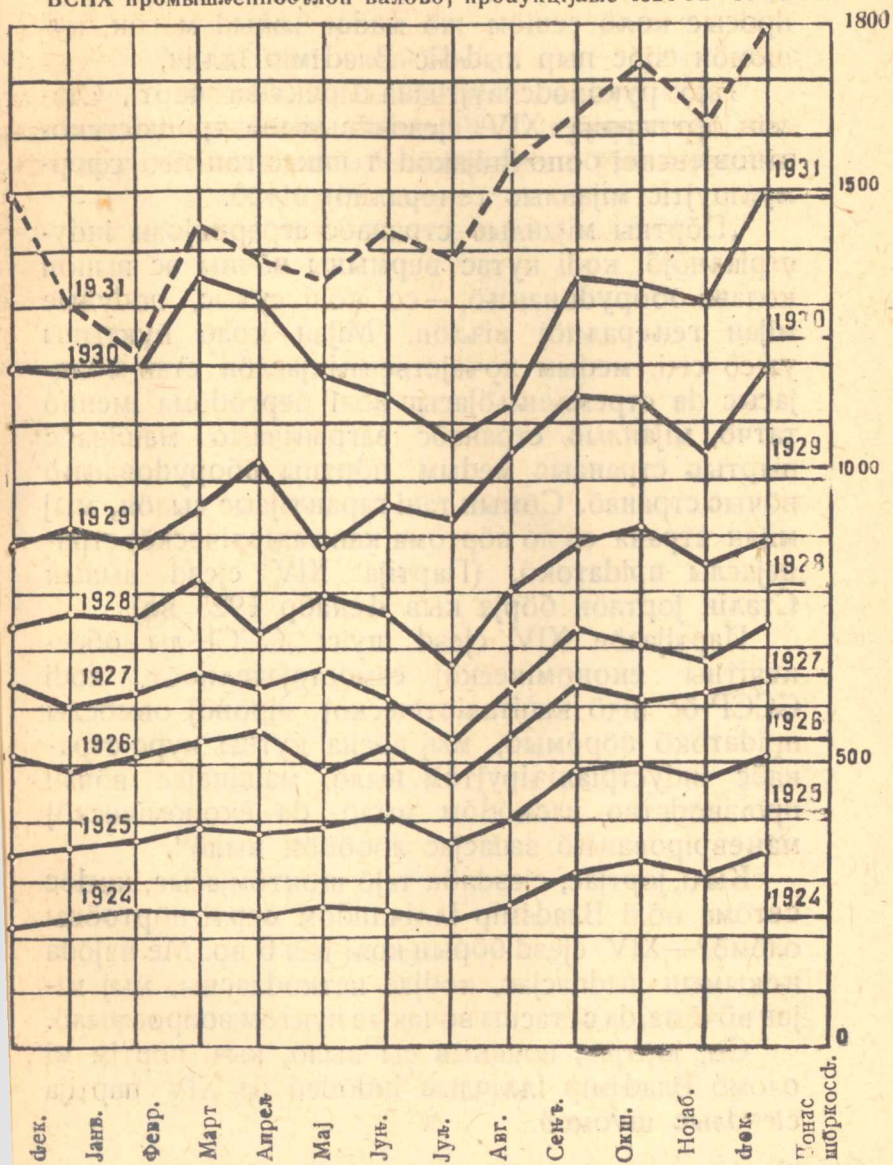
XIV сјездсаң XVII партконференціјаöз

Јортјас, 1922 воын Коминтерлөн IV конгресс вылын Ленин шулис; „Россијалы спасеннöөн лöд ñе сöмын бура ñаң воом крестанскöй овмöсын—сijö ещана—да ñе сöмын логкöй промышленностлөн бур состојаннöыс, кодi паскыда потреблајтан торјас лöсöдö крестанстволы—сijö сiз жö на еща,—мијанлы кöлö сiзжö тажолöј индустрија. А сымогыс, медем вайöдны сijöс бур состојаннööз, ковмас ужавны уна во.

Тажолöј индустријалы кöлö государствосаң отсöгјас. Сijö-кö ми ог аdçö, то ми, кыçи цивилзованнöй государствö,—ог ñин ме шу кыçи социалистическöй,—пöгiбнiтам. Та куза ми вöчим решителнöй восков. Ми корсим колана сöм сы вылö, медем сувтöдны тажолöј индустријаöс ас кок вылас. Сöмыслөн лыдыс, кодöс ми верим öнöз корсны, збыл, муртса унжык кыç миллион шайтыс зöлöтаөн, но сijö суммаыс ем, да сijö вöзвыв индысö куш сöмын сы вылö, мед кыпöдны ассыным тажолöј индустријаöс“ (Ленин т. XXVII).

Мијан тажолöј промышленностлөн положеннöыс öнiја кадын ñекущöм боксаң абу сещöм, кущöм вöли 1922 воын. Тајö војасö промышленност зев јона содiс да вынсалiс, да увереннöја вослалö вöçö. Но сотакi, тажолöј индустрија жылыс, мијан промышленностöс паскöдöм жылыс во-

ВСНХ промышленносълн валовъј продукцијаыс 1924-ѳд—31-ѳд вв.



просыс колö сещöм жö меґса ыґыд могөн, ку-
щöмөн сїґс пыр лыґґис Владімір Ільїч.

Тажö руководствуйґчана діректїва серті, Ста-
лін јортпартіја XIV сјезд вылын, троцкістско-
ґиновјевскöј оппозиґиякөд тышкаґїгөн таґї сфор-
мулірујґс мїжанлыс генеральнöј віґсö:

„Пöртны мїжанлыс странаöс аграрнöјсаң индү-
стріальнöјö, кодї кутас вермыны вöчны ас вынөн
колана оборудованнö, — со көні суґыс, подулыс
мїжан генеральнöј віґлөн. Мїжан колö пуктыны
уґсö сїґї, меґым хоґажствєннїкјаслөн став мөвп-
јасыс да стремлєннöјјасыс вöлі берґöдöма іменнö
татчö, мїжанлыс странаöс заґраңчаыс маґинаöс
пыртыс странаыс меґым пöртны оборудованнö
вöчыс странаö. Сöмын тани гарантіјаыс сылөн, мыґ
мїжан страна оз ло пöртöма капїталїстїческöј стра-
најаслы прїдатокö. (Партіја XIV сјезд вылын
Сталін јортлөн бöрја кыв декабр 1925 во).

Партіјалөн XIV сјезд шуїс: „СССР-лы обес-
печїтны економїческöј самостојатєлност, кодї
СССР-öс віґö капїталїстїческöј мїрöвöј овмöслы
прїдатокö пöрöмыс, мыґ вöсна кутны курс стра-
наöс индүстріалїзујґтöм вылö, маґинајас вöчан
прїзводство паскөдöм вылö, да економїческöј
маневрїрованнö запасјас лöсöдöм вылö“.

Кыґї, јортјас, сјездлөн тајö щöктöмјасыс, кодöс
сетöма вöлі Владімір Ільїч индöм серті, пöртсöны
олöмö?—XIV сјезд бöрын колї-нїн 6 во. Ме вайöда
нєкымын лыдпасјас, кодјас петкөдласны, мыґ мї-
жан вöчöма, да сетасны вочакыв пуктöм вопрос вылö.

Со, јортјас, вочакыв сы вылö, кыґ пöртім мї
олöмö Владімір Ільїчлыс индöдсö да XIV партија
сјездлыс шуöмсö.

„Быд ногон паскөдны тажолөй индустријаос, кызи социалистическөй стрөителстволыс подувсө, паскөдны чорнөй да цветнөй металлургијаос, електроенергија вөчөм, лонтысанјас, машина вөчөм, химіја, медса матысса кадө лөсөдны выл јон металлургическөй база — Урало-Кузнецкөй Комбинат“, — тащөм вөлі шуөм партіја сјездлөн.

Продукција 1925 воын да 1931 воын (Медважнөй торјасыс натураөн).

	1925 воын млн. тон.	1931 воын млн. тон.	Содөм 1931 воын серті 1925 воө	пөв
Ізшом	17,6	56,0		3
Кокс	1,62	6,75		4
Нефт	7,2	22,3		3,0
Торф	2,5	9,4		3,5
Чугун	1,5	4,9		3,5
Сталь	2,1	5,3		2,5
Прокат	1,6	4		2,5
	курс т.	курс т.		пөв
Бргөн	12	48,8		4
Меднөй колчедан	229	1,084	„	4,5
Цемент	872	3,344	„	4
Суперфоспат	67,8	521,6	„	7
Рефинөвөј көмкөт 19 млн. гоз 54 млн. гоз				2,5 пөв
	млн. шайт	млн. шайт		пөв
Машина вөчөм зөһнас	730	5,724		8
Візму ужалан машина	48,6	441		9
Електротехніка	92,5	980		10
Станокјас	2,5	40		16
Електроенергија вөчөм став станција вылас млн. клвт.	2,925	10,600		3
Сы пыцкыс районнөй станцијасын	935	6,450		7
Во помасіг кежлө став электро-станцијаслөн сувтөдөм вынас. млн. клвт.	1,375	3,967		3
Та пыс районнөй станцијасын	367	2,287		6
Тракторјас шт.	469	41,280		„
Автомашінајас	80	20,511		„

Тажö вöлі 1930 воын гожöмнас.

1930 воын гожöмнас-кө тажö вöлі большевикјас сјезд вылын збој шуöм, талун-нын сјјö шуöмыс пöри олöмö. Сени, кöн воон жынјон сајын лбö кык во сајын, çик нинöм ез вöв, то талун леп-тöма лоі зев гырыг заводјас.

Магнитнöј, Кузнецкöј завод, Уралмашстрој, Челабинскса ферросплав завод, Тагильскöј металлургическöј завод стрöитны заводитчöм—тащöм вочакыв виçöм партија сјезд шуöм вылö.

Сöмын тајон оз-на помаг тажö вочакывјыс: лезöма Березниковса комбинатлөн медвоçа öчö-редыс, Челабинскын стрöитчысöö трактор вöчан завод, Новосибирскын стрöитчысöö комбайн вöчан завод, Уфаын моторнöј завод, Свердловскын экскаваторнöј завод, Сибирö шуöма стрöитны хлопчатобумажнöј комбинат,—тажö ставыс лептысöö выл Урало-Кузбасскöј подув вылын.

Таçи тажö војасас, јортјас, пöртгысö олöмö мијан странаын социализм течан уж.

Быдöн ми помнитам, мыј тажö ез шылыда мун. Сы вöсна, медем мијан партијалыс вескыд виçсö дор-јыны, мијанлы лоис нуöдны зев чорыд тыш троцкист-јаскöд, çиновјевецјаскöд да вескыдывыв кежысјас-кöд. Тажö тышкас-кө ми егö вермö дорјыны мијан партијалыс, вескыд тужвиç, Ленинскöј виç, тащöм успехјасыс ез ескö лоны мијан. Сöмын сы вöсна, мыј ленинскöј ЦК став колан војассö бура вес-кöдлис партијаон, сöмын сы вöсна лоі тажö побе-даыс.

Тажö зев ыжыд тышкас партија ленинскöј виç вöсна, мијан странаын социализм победитöм вöсна партијалөн вожд вöлі да і колö Сталин јорт.

Медгырыс омёлторјас 1931 воын промышленност ужын

Ташом, јортјас, мијан промышленностын успехјасыс 1931 воын. Но көт мијан успехјасыс і гырысөс да уна, сөмын программасө ег тыртөмөз воөдөј.

1931 воса плансө тыртөмыс лоі ескө, мыј промышленност вѳт воса плансө тыртө кујим воөн. Тајө ез удајтчы. Тајөс вермісны тыртны промышленност сөмын өткымын возын муныс јукөдјас.

Ми-кө ескө буржыка ужалім, то успехјасыс воіны ескө нөшта-на ыжыдөс.

Лыд боксаң планыс ез ло тыртөма. Асдоныс чінөм пыѳѳі соді. Ужлөн производѳтельностыс соді зев еша.

Көні-нө помкајасыс тырттөмыслөн?

Колан воса транспортлөн затрудњенњөјасыс безусловнө воіны медвоzza помкаөн, коді декабр төлыссаң заводѳтчѳс, торја-нын јона јанвар да феврал төлысын, промышленностөс топөдны да ез сетлы прамөја сылы паскөдчывнысө.

Петкөдлөм диаграммаыс ті аңзылінныд, мыј 1930 воын, колан војас моз-жө промышленност сетө гожөмнас чінөм, а август төлыссаң заводѳтчө кыпалөм да декабр төлысын продукціјаыс кыптө 1700 млн. шайтөз, кыңи петкөдлөма диаграмма вылас. Воzө кыпалөм пыѳѳі, јанвар төлысын колан воө промышленностыс кыптөмсө транспорт торкө да увлаң летчөмсө воөдө колан воса феврал төлысө выјөз. Промышленност воштѳс декабр төлысса кыпавлөм щупөдсө (уровен). Сіјө воі јон чорыд кучкөм, коді зев јона торкіс

промышленностсö, да сыыс öтдop сijö вaјic i тaшöм омöлтop, мыј ставөн мöдicны валитны мыжсö да ас пышкöссa нелучкijассö транспорт былö.

План тырттöмын медса ыжыд помкајас пыс лоi транспортлөн затруфнённöјасыс.

Мукöд пöлос помкајасыс промышленностлөн ас пыскас лооны. Ме кафтывлi-нин уждонын уравнiловка жылыс.

Вофö — уж производителност жылыс, уж организутöм да предпрjаттöјас вылын производствосö организутöм жылыс. Быдөн, код угоднö, ужалöны уж вопросјассөн, сöмын медса еща ужалö сijö, кодлы колö медса прамöја сы дорын ужавнысö. Директор, мастер, цехын јуралыс медса еща тöждысöны уж лöсöдöм вöсна. Кодi кöсјö, сijö i командуйтö тaјö уж вылын, сöмын директор лыдфö буржыкөн сулавны бокынжык тaјö уж бердыс.

Тaјö некытчö оз туй. А кутчiсны-кö тaјö уж дорö сöлöмсаң, тöлкөн да кужöма пырыс сувтöдавны ужалысјассö машinaјас дорö, кодјас дiнын најö ужалöны, прöдукцијасö машinaјасыс сeтасын öнiја дорыс тöдчымөнја унжык. Сijö-жö Сталинградскöј завод та куфа вермас лоны пример пыдфи. Сталинградскöј заводлөн тракторыс 1931 воын јанвар тöлысын сулалiс 5793 шaјт, а 1931 воын декабр тöлысын — сöмын-нин 3328 шaјт.

Техника боксаң тырмытöма вескöдлöм, да заводпышкöссa тырмытöма плаңирујтöм, мыј понда цехјас костын артмавлö орöмјас, мiјан обједiнённöјаслөн громоздкост да заводјас бердыс ылыстчöм план тырттöмын вöлины серјознöј помкаөн.

Техническöј да хофaјственнöј вескöдлöмсö предпрjаттöјас вылын јонмöдöм могыс 1929 во

помасігас мі лӧсӧдім зев ғырыс отраслевӧй объекціеңнеңӧјас. Вель уналаын делӧ вылас артміс зік мӧднӧгӧн. Объекціеңнеңӧјас ылыстчісны предпріјаттӧјас діныс да сувтісны ВСНХ да предпріјаттӧ костӧ. 1931 воын міјанлы колӧ волі реғыдӧн перестроітчыны, поснӧдлыны ғырыс объекціеңнеңӧјассӧ да сы пыр матысмӧдны најӧс фабрік-заводјас дінӧ, кодӧс і лоі вӧчӧма. Тажӧ вӧчӧмыс сетӧ ассыс резултатсӧ. Поснӧджык объекціеңнеңӧјас буржыка вермӧны навозын сулалан могјас-нас справітчынысӧ.

„Угол“ объекціеңнеңӧ улын вӧлі став ізшом рајонјасыс. „Стал“ объекціеңнеңӧ улын—Сојуз паста став металлургіаыс. Ферт, ӧті объекціеңнеңӧ, ӧті центрсаң ез вермы ставӧн вескӧдлыны кыз вӧлі колӧ.

Тажӧ бӧрја војасас хозрасчот міјан пӧшти зікӧң вошіс; ковміс сіјӧс сујны (вӧдрајтны). Тажӧ уҗысылӧна абу-на ештӧма. Шайтӧн контролірујтӧм торја ңін огӧ радејтӧ, а тажӧ уҗ бура пуктӧмӧн, збыль вылӧ лӧсӧдӧм хозрасчот лоӧ медколана, торјӧнның овмӧс бура нуӧдӧм куҗа.

Ыҗыд ӧлӧчкіӧн вӧлі вӧчӧм уҗјассӧ проверітӧм могыс (проверка исполнения) жеба сувтӧдӧм уҗыс.

Мі ӧнӧң-на егӧ велӧдчӧ кызі колӧ вӧчӧм уҗјас проверітӧмсӧ пуктынысӧ. Мі векна огӧ куҗӧ проверітны да сіјӧс добівајтчыны, медым міјанлыс шуӧмјассӧ вӧлі пӧртӧны олӧмӧ ас кадын да җуглавтӧг.

Колан во мӧд җынсаңыс, Стамін јорт індӧд серті, кодӧс сетіс сек аслас вісталӧмын, мі завофітчім тышкасны тажӧ ӧлӧчкіјасыскӧд. Сы бӧрын колі во җын.

Транспортын уж төдчымөн бурмөмөн, да шөш
организационној мерајас примитөмөн, мөд полу-
годийоас ужыс мөдiс бурмыны төлыгыс-төлыгө,
да кварталыс-кварталө. Медвоңа кварталас-кө
1931 воын 1930-өд воын сертi ми сетим содтөд
8,8%, мөд кварталын-нын сетөма лои 18,3%, ко-
мөдын — 30,4% да нолөд кварталын—26%, төлыс
чөжса вөчөм продукцијасө декабр төлысын колан
воса декабр төлысса сертi, лои кыпөдөма 2100 млн.
шайтөз, 1700 млн. шайтсаң. Тажө тышсө, јортјас,
колө нуөдны зев решителноја воңө 1932 воын,
нелучкијасө бырөдтөг, кодјасөс ме тани каңтывли,
мијнлы лоас зев сөкыд справитчыны сiјө ыжыд
мојасыскөд, кодјас сулалөны промышленност
воңын 1932 воын.

Ме вiставли-нин, мыј асдоныс чинөм пыңди
содi. сөрт, ез быд прөмышленној отраслиас кы-
пөдны асдонсө. Емөс отраслиас, кодјас асдонсө
чинтисны. Сөмын бостны-кө шөркофа, ВСНХ-увса
став промышленност сетис асдонын чинөм пыңди
3,7% содөм.

Тажолөј промышленност куңа содiс 5,5%,
легкөјын — 1,25%. Но такөд шөщ машино-
стројенно асдонсө чинтөма 6,7%, көни асдон чин-
төмыс мунис кварталыс кварталө. Медвоңа квар-
талын вөли чинтөма 0,6% мөдас 5,6% којмөд
кварталас 96% да нолөдас—11,6%.

Тажө бур-нин. Тажө вiсталө сы јылыс, мыј вој-
тырыс заводитчисны ужавны выль ногөн, тајө вiс-
талө сiјөс, мыј асдон чинтөмлы мијан резервјас
емөс. 1932 воын-кө машиностројенно мөдас ужав-
ны 1931 во сертi буржыка, сiјө асдон чинтөм
куңа задаңнөсө пөртас олөмө.

1931 воын текстїльнөй машиностроеннө асдон чїнтїс 10,8% ыльө кожмөд кварталын воли чїнтөма 14%-нїн, нөльөд кварталын—17%.

Електротехнїческөй промышленность асдон чїнтїс 1931 воын 6,2% ыльө, нөльөд кварталын чїнтїс 7,3%. Нефть пержөмын чїнтөма лої 9,9%, ре-чїнөвөй промышленностын 4,2% лакокраска вө-чанїнын 3,3%, аңилокраска вөчан їнын 2,8%.

Содтїсны асдон: вөр промышленость—16% ыльө, чорнөй металлургия—17%, торф—28,5% да їзшом пержан промышленость—30%. Тајө некымын отраслясыс асдон јона лептөмөн сојїсны мукөд промышленнөй отраслясон чукөртөм сөмсө қоннас, сөмын асныс ез-жө торја јона кызны татыс.

Тақї ужавны, јортјас, мї воқө огө вермө. Мед-воқда пјатїлеткаас-кө промышленностлы пыр вөли леқсө содтөд, то 1932 воын ї мөд пјатїлеткаын промышленностлы воқө ыльө паскөдчөм куца ковмас сөм чукөртөмөн (накопленнөөн) ужавны. Тајө могыс 1932 воын мїјан воқын кутас сулавны во гөгөр чөж. Тајө, ферт, вермана мог сы вөсна, мыј мї кутам ужавны бур да јон ыль техникаөн вооружїтөм заводјасын. Мї-кө саммам бостны тајө техникасө ас кїө, сїјө ачыс сетас дөнтөмжык продукция.

Партїја вермас дај мөдас корны, медем америкскөй да јевропаса техникаөн воору-жїтөм заводјас мөдїсны сетны дөнтөм прөдукция, медем најө заводїтїсны сетны продукция неку-щөм ноға не донажыкөн Америкаса да Јевропаса заводјас дорыс, да медем еща кадөн вужїсны челаф дырса вїсан кадсө, тајө могсө мїјан за-

воджаслы быт колö пуктыны. Мыт вöсна-нö ас заводжасын, ас социалистическöй чужанинын рабочöжаслы быт колö ужавны локжыка Левропаса да Америкаса капиталистжас вылö ужалыс рабочöжасыс?

Бырдны нелучкижасö, коджас вöлины промышленностын 1931 воын, дөрöм сосжас пужöмөн бостсыны 1932 вога план тыртöмö — со мог кодi öни сулалö мижан возын.

Вужа 1932 вога план динö.

1932 ВОЛÖН ПЛАНЫС ДА СЫЛОН МОГЖАСЫС

Жортжас, 1932 во кезлö план серти промышленнöй прöдукция лоö—37,5 млрд либö 1931 во серти сетас 36% содтöд. Асдон (себестоимость) лезöма лоö 7%; став промышленност кузаыс стрöителствокöд щöщ, рабочöжаслөн лыдыс содас—1 200 сурс морт вылö; ужалан доныс промышленностын содас—11% да стрöителствоын—5,6%; ужлыс производителностсö лоö кыпöдöма—22% вылö; капитальнöй ужжаслөн пастаыс (объем) став промышленностас, щöщ бөржа содтöд ассигнованнöжаснас лоö—11 790 млн. шайт, сыпыщкын щöщ тажелöй промышленност куза—920 м. ш.

Со, жортжас, 1932 вога планыс. Тажö планас торжөн лептыссö да сувтöдсö став народнохөжайственнöй планыслы шöрсä могөн, тыртны производственнöй программасö да капитальнöй стрöителствоыслыс плансö чорнöй металлургия куза, изшом, да машинажас вöчöм куза.

Чорөнј металлургија

Ми тијанкөд төдам, мыј металлургија куҗаыд ми вел јона бөрө колам. Медса колана промышленнөј отраслиас куҗаыс-кө 1931 воын ми јона коҗ быдмим, то металл куҗаыд ми колим сиж-жө уroveňас.

Мыјын-нө татөни фелөыс? Кушөм помкајас ез сетны мијанлы 1931 воө чорнөј металлургијаыслыс плансө олөмө нуөдны? Вескыда колө шуны, мыј планыс ез вөв ичөт, колө вөли во гөгөрнас сетны 3 млн. тонна мында чугуи содтөд (прирост), сөмын ми егө саммөј сетны не сөмын 3 млн. тонна содтөд, но весиг некымын со сурс тонна содөмсө ез ло сетөма, ми весиг егө вермө сетны — 5 миллионөз некымын дас сурс тонна чугуи.

Ме вистали-нын сы жылыс, мыј медвоҗа кварталас транспортлөн жеб ужыс чорыда инмис промышленностлы. Поҗө шуны, транспорт ни өти промышленнөј отраслиө сешөм чорыда ез варт, кыз металлургијаөс, өд домнаөс жыивыјө ужөдны либө руда либө кокс тырмытөм понда талун сижөс күсөдөны, а мөд лунас, кокс, руда, флуэсјас — тырмытөм запасөн бара ужвылө леҗны — сижө лоө, домнасө киссөмөз вайөдны. Кор машина вөчан заводад талунја лун кежлө оз тырмы металлды — заводды оҗ ужав, но станокјасыд колөны сулавны ас местаас жугавлытөг. Аски металл воас, уж кутас мунны важ мозыс-жө. Җик мөднога домнаыд-көд. Сижөс колө нуөдны пыр өти ногса режим вылын. Сөмын сек лөсөдөма лоө колана уж домналы материалјас боксаң, кор лөсөдөма лоө көкс, руда, флуэсјас — колана качества да тырмымөн.

Ташдм медколана условіјојастогыд оз вермы бура ужавны металлургическөј завод, таяо условіјојастог сылөн агрегатјасыс кутасны пөраыс воҗжык бырны да киссыны.

Мөдыс, лѣбө, вескыда-кө шуны, медса ыжыд помкаыс — инженерно-технической кадрјас жона тырмытөмын. Ез сурны мыјда колө опытној инженерјас, кодјас ескө төдісны металлсө, кодјас ескө төдісны домнаыслыс олөмсө, кодјас ескө вѣдѣдѣсн, домнаыс бөрсә да төдіснѣ, кор да мыј вөчсө сы пѣын. В. Межлаук јорт, кодѣ уна во сулалѣс јуралысөн металлургија вылын, колан во гөжөмнас вөлі дѣержинскөј нѣма заводын, да сетысаң меным гѣжліс, мыј заводса цехјасас медса отвественној местајасас ужалөны том инженерјас, кодјас төрыт-на сөмын колөмаөс школној скамјасө, зев бур војтыр, ентуѣастјас, во-мөд-којмөд мысѣти наыс петасны бур инженерјас. Сіјө збылмас. Но талун најө велөдчөны, і сіјө велөдчөмыс налөн домнаыслыс оз еша сувт.

Уж дон мынтөмын уравниловкаыд сізжө ассыс лок бөрө јөткана ролсө щөщ ворсіс. Ме сы жылыс вѣставлѣ-нѣн.

Чорној металлургијаса рабочөјјаслөн жѣлшнөј условіјојасыс, снабженөныс да нөјөс вердөмыс ез-жө вөв бура пуктөма.

Колан воө производственној программасө ез ло зөннас пөртөма олөмө. Металлургическөј заводјаслөн производствотоыс сөмын-на өнѣ кутѣс сетны өткымын результатјас. Төрыт чугуно сывдөмас лоі 17 сурс тонна, тамындасө мѣжан металлургија некор-на ез сетывлы. Талун сывдөма лоі — 16.800 тонна. Металлургијаын ужалыс јорт-

јаслы ме шуа вöлі: віçöдöј, партіја XVII конфe- ренція востан рытјаас, лібö востан лунас ті сетін- ныд міжанлы—17 сурс тонна—тајö бур, сöмын енö лыстö бөр увлаң ісковтны.

Міжан лунвывса металлургіјалөн јанвар тöлысса ужыс петкөдліс, мыј ужалан домнајасыс, кужö- мөн најöс віçöмөн, вермöны сетны воçа дорыс јона унжык. 1931 во çöжнас доменнöј пачлыс колана објомсö іспользујтöмын ез вермыны петны тащöм коефіціентјасыс, кыз 1,70—1,80—2,0, а то і унжык. Сталінскöј завод јанварын сетö 1,26, Томскöј німа завод да Фрунçe німа завод— 1,33—тајö кыз медвоçа пöра вылö абу омöл. Колö воöдчыны, медем јанварса успехјасыс лоі паскөдöма, секі программаыд тыртöма лоö. Сы дорыс-на унжык, ужсö бура пуктöмөн ужалан заводјасыс вермасны сетны 6,400 сурс тоннаыс јона-на унжык, мыјда колö налы сетны план сер- тыс. Татöні ставыс завісітö сетыс, кущöма ку- там најöс снабжайтны рудаөн, коксөн, флусајасөн, магнечітөн. Колан во магнечітыд міжанöс зев јона песіс. Мі сіјöс перјам Уралыс, сöмын егö вермö тырмымөнöç перјынысö.

Колан во çөртовскöја песіс міжанöс огнеупор. Мі кыскалім сіјöс заграңцаыс. Сіјö секі, кор міжан вöлі почö перјыны бур огнеупорнöј сој мыјда колö Украинаыс, Ленинград дорыс, дај Уралыс. Весіг прöстöј доломіт, ізвестняк егö вермö кад кежлö домнајас дінö вајны.

Татöні мі вескыда пуктам НКПС-ыс јортјас воçö вопрос,—көт мед мыј, а налы быт колö сувтöдны колана ногөн металлургіческöј завод- јасö матерјалјас вајом. Кріворожскöј бассейнын

во гогор чож-нин кулӧны зев ыжыд руда запас-
яс, а заводјасыс җескалмаӧс руда тырмытӧм понда.

Уралын ӧнӧҗ-на оз тӧдчы вежсӧмыс, метал-
лургическӧј заводјас пыр-на важ мозыс ужалӧны
омӧла.

Чорнӧј металлургијаын **капитальнӧј стрӧитель-
ство куҗа**, ми егӧ вермӧ агрегатјассӧ леҗны
срок кежлӧ. Збыл ескӧ, ӧткымын срокјасыс та-
тӧни вӧлины тыдавмӧн олӧмӧ пӧртны вермытӧмӧс,
бостам кӧҗ, җӧержинскӧј нима заводус 7-д №
домнаӧс, кодӧс вӧли 1931 воҗа контрольнӧј лыдпас-
јас серҗи шуӧма леҗны мај тӧлысын, а 1931 воҗа
январ тӧлысын ез-на вӧв пунктӧма весиг фунда-
ментсӧ.

Кӧҗ тајӧ и таҗи, но и чорнӧј металлургијаын
капитальнӧј стрӧительство куҗа ми воҗӧ муним. Ми
стрӧитам зев гырыс кык завод — Магнитогорскӧј
да Куҗнецкӧј. Тајӧ заводјас јывсыс тӧдӧны ста-
выс, тӧдӧ став странаыс. Тајӧ заводјас вылӧ виҗсӧ
зев уна сӧм, сулавны кутасны со миллионјасӧн.
Но и Украинаын ми реконструирүјтим кујим гы-
рыс заводӧс — Томскӧј нима Макејевскӧј заводӧс,
җӧержинскӧј нима заводӧс да Ворошилов нима за-
водӧс. Унаӧн-ӧ тӧдӧны, јона-ӧ гырыс ужјас му-
нӧны сени?

Мыј сижӧ лоӧ, шуам, Макејевскӧј заводӧс ре-
конструирүјтӧмыс? Војнаӧҗ сижӧ вӧли сетӧ 230 сурс
тонна чугун. 1931 воӧ тајӧ заводус сетис 402 сурс
тонна чугун, а таво сылы колӧ сетны — 670 сурс
тона чугун.

Коссиор Ст. Реконструкция ештӧдӧм бӧрас?

Орджоникидзе. Реконструкция помалӧм
бӧрас заводус кутас сетны 1,5 млн. тонна. Тајӧ-

нын, јортјас, абу реконструкција, а выль гiгант стрöйтöм. Од тајö заводыс реконструкција ештöдöм бöрас Кузнецскöј заводыс-на јона унжыкөн кутас сетны. Сiзжö дѣржинскöј нiма заводкöд.

Коссиор Ст. Нöшта унжык-на?

Орджоникидзе. Да, нöшта унжык. дѣржинскöј нiма завод кутас сетны реконструкција ештöдöм бöрас 1,8 млн. тонна. А öни дѣржинкаыд сетö 500 сурс тонна. Ворошиловскöј завод сетö 275 сурс тонна, реконструкција ештöдöм бöрас—1 млн. тонна. Кыџи аџанныд, уџјасыслөн објомыс зев гырыс. Содтöј тајö стрöителство бердас сешöм гiгантјассö, кыџи Криворожскöјöс, Запорожстальöс, Мариупольöс.

Такöд щöц колö помнiтны, мыј мијан асламым оборудовањöыс ез вöв, ми сiјöс асным стрöитны егö кужö, заводјасыс, кодјас ескö тајö оборудовањöсö уна лыдөн вермiсны вöчны, мијан ез вöвны.

Кöт кыџ ез вöв, а сöмын татöни кущöм сурö успехјас мијан емöс. Талун ломтасны Магниткалыс медвоџа домнасö. Мыј сiјö лоö? Уџалан заводын öти домна леџöмыс сулалö 8—9 млн. шайт гöгöр, а Магниткаын медвоџа домнасö ломтыны, сiјö—кушместаын колö вöли стрöитны быд коланторсö сы вылö, медем поџö вöли леџны тајö медвоџа домнасö. Сiјö лоö,—колö вöли стрöитны электростанџија, коксöвöј пачјас, руда лöсöдны, стрöитны руда дрöбитанјас, стрöитны отсасан предпрiјаттöјас. Сiјö лоö,—колö вöли пуктыны воздуходувка да мукöд торјас. Мöдногөнкö домнаöс öзтытöџ-на воџык колö вöли Магнитогорскöј завод вылö виџны—250 млн. шайтыс

унжык сөм. Колө вөлі вөчны зев ыжыд уж, да сижөс вөчөма лоі воөн жыңжөн.

Ҷик-жө тащөм і Кузнецкөј заводын. Сени вөчөма вывті ыжыд уж, кодөс өдвакө мі аслыным бура вермам представітны. Кыкнан заводыс тајө воас кутасны сетны металл. Магытнөј гөра вывса стрөйтчыссан домнајаскофыс абуөс Јевропа пастаас, а Америкаын, шуөны, вөлөмапө өті сещөм пачыс, да і сижө, буракө, өні оз ужав. Оз еща уж ковмы мјанлы пуктыны тајө заводјасыс техныкасө бостөм могыс. А бостнысө — бостам.

Чорнөј металлургија куза капіталнөј стрөітелствоыдлыс ыждасө 1932 воын шуөма лөсөдны 1 800 млн. шайт дон. Сижө лоө 1932 во чөжөн стрөітны да уж вылө леңны, 26 домна пач, а 1931 воө мі леңім сөмын 4 пач. Сижө лоө — уж вылө леңны 65 мартеновскөј пач, 7 електричөскөј пач, 27 прокатнөј стан, сы пын 7 блумінг.

1932 во чөжөн уж вылө пыртан доменнөј пачјас став вын (мощность) сертыс кутасны сетны — 7,5 млн. тонна чугуна, мөдногөн-кө, царскөј Россия дырсаыс, пөшти кык мындаөн унжык, да өніја дырсаыс өті мільон тоннаөн унжыкөн.

Өті онас мјанлы колө вынсө кык пөв дорыс унжык содтыны, 13,5—14 млн. тоннаөң вынсө вөјөдны, да во чөжөн уж вылө пыртны вын сертыс сыманда, мыјттөм ем ужас Англијаын, нөшта выл технычөскөј уровень вылын.

Ужвылө пыртана мартеновскөј пачјаслөн став выныс лоас 4,6 млн. т. мында сталь, мөдногөн-кө, унжык став продукциясыс, мыјтта вөлі вөјнаөң (4,2 млн. т.) да жыңгыс унжык сыыс, мыјтта

мијан ем öни. Öти во чöжөн мијанлы быт колö
сталелитејнöј цехјасыслыг вынсö ыждöдны $7\frac{1}{4}$ млн.
тоннасан — 12 млн. тоннаö.

1932 воын уж выlö пыртана прокатнöј стан-
-јаслөн став выныс 14 чистöвöј станјас куча лоас
1,6 млн. т. ештöдöм прокат. 7 блуминг кодјасöс
лоö леэöма 1932 воö, вын сертыс сетасны —
6,8 млн. т. обжатöј (топöдöм) слитокјас.

Со, жортјас, тавоса металлургија куча капитал-
нöј стрöителствоыдлөн пастаыс. Кыри адчаннды,
сijö абу ичöт. Мијан партијалөн ЦК тајö мог олöмö
пöртöмсö лыфдö став партијаыслыг ужөн.

Мыј сijö лоö горнöј металлургија куча 1932 воö
производственнöј программасö олöмö пöртöмыс?

Сijö лоö сетны страналы: 9 млн. т. чугун.,
9,5 млн. т. сталь., 6,6 млн. т. прокат.

Сijö лоö öти онас сетны 4 млн. тонна выlö
codöм, мöдногөн-кö — сымында-жö мыјттöм вöли
вöчсö 1913 воö царскöј Россiјаын.

Унаö кад ковмис капиталистическöј странајаслы
та мында codтöдсö сетны?

Англыјаын медвозынсö вöли:

1864 воын 4,9 млн. т. чугун.

1899 " 9,5 " " "

Англыјалы ковмис 35 во

Германiјаын медвозынсö вöли:

1892 воö 4,9 млн. т. чугун.

1902 " 9,9 " " "

Германiјалы ковмис 10 во

САСШ-ын (Америкаын) медвозынсö вöли:

1882 воö 4,6 млн. т. чугун.

1890 " 9,2 " " "

САСШ-лы ковмис 8 во,

СССР-лы быт колө мунны тајос өтi воөн

„А кытчө-нө тiјанөс, большевикјасөс, чөртик кыскө?“—шуас партијној да партија бердса обывател.

Вочакыв виґам со кушөм Ленин кывјасөн.

„Революција вөчiс сiјөс, мыј Россия һекымын төлысөн ас политическөј стројнас вөтөдiс воґын муныс странајассө.

Сөмын тајө еща. Војнаыд пөшщадатөм, сiјө пуктө вопрөссө һекушөма жалиттөг чорыда, лiбө пөгiбнитны, лiбө суөдны воґын муныс странајасөс да ordjөдны најөс сiґ-жө экономика боксаһ. Пөгiбнитны, лiбө став парјас вылын (на всех парах) мөдөдчыны воґө. Таґи пуктөма вопрөссө исторiјаөн“. (XXI т. 191 лiстбок.).

А ми борынөс-на. Весiґ кор ми 9 млн. тоннаөґ воам, то i сек-на ми САШС-ыс во 40-өн бөрынөс лоам, а вужны мијанлы тајө костсө колө, кыґи шулис Сталин јорт хоґажствөһникјас конференција вылын, дас воөн.

Вермам огө ми олөмө пөртны чорнөј металлургијалыс плансө 1932 воас? Большевикјас-кө кутасны уґавны большевикјас ногөн, најө тајө програматө олөмө пөртны вермасны, а кутасны-кө большевикјас пельнаныс лапјөдлыны, ыстысны сы вылө, мыј сiјө-пө оз тырмы, тајө оз суґсы, да кутасны јорта-јорт выланыс ыстысны, секи програматө ми огө вермө олөмө пөртны. А программасө поґө — дај колө тыртны. Партија-кө став промышленностас уґалысјаскөд өтвылыс паскыда нуөдө ыґыд тыш программасө олөмө пөртөм вөсна,— ми тајө программасө олөмө пөртам да бостам мiрөвөј металлургијаын почотнөј места.

1932 вога программасо оломо портмыс обес-
печивајто мијанлы 1933 воо—13—13,5 млн. тонна
чугун.

Чорнөј металлургија куза производствоас да
капиталнөј стрөителствоас планыслон могыс абу
сөмын вынсө содтөмын, но щөщ металлургическөј
продукцијалыс структураас качествосө јона чо-
рыда бурмөдөмын, качественнөј, да высокока-
чественнөј сталјас да трубајас производствосө
чорыда содтөмын.

Качественнөј, высококачественнөј сталјас,
да ферросплавјас бостөны торја места, кодјас
(ферросплавјасыс) муноны тајө качественнөј стал-
јассө сывдөм вылө. Стрөитчан да реконструјујт-
чан став заводјасыдлөн тыр выныс лоө 1 400 сурс
тонна, ферросплав заводјаслөн—170 сурс т.

1932 воө производствосө 660 сурс тоннаоң
содтөм, 1931 воын 200 сурс тонналы воча, оломө
лоө бура портөма сек, кор вел уна выл да ре-
конструјујтан медвоңаа өчерөфјасыс заводјаслөн
лоөны пыртөмаөс ужө.

1932 вога стрөителствоидлы быт колө обес-
печитны 1933 во чөжнас тајө заводјас куза став
колас вынсө.

Качественнөј сталь куза

Тыр мощностыс.

Днепровскөј	600	сурс	тон.
Електростал	120	"	"
„Серп да Молот“	100	"	"
Златоустинскөј	200	"	"
Верхне-Исетскөј	50	"	"
Красный Октябрь	300	"	"
Челябинскөј ситөм сталь вөчан завод (лыт да лөнта)	25	"	"

Ферросплавјас куџа

Днепровскöј	80 сурс. тон.
Челябинскöј	40 " "
Зестафонскöј (Грузија) (ферромарганец)	50 " "

Трубајас — металлургическöј производствоас öти меџа јона тырмытöм (остродефицитное) производство сикасыс. Трубајас тырмытöмыс народнöј овмöслыс вывти колана отраслјасыс паскöдчöмсö рескöдöны, торјөн-нын нефтылыс да коммунальнöј стрöителстволыс. Тајö воас зев јона мијан тöдчис трубајаслөн тырмытöмыс. 1932 в. стрöитчысöны вел-уна труба вöчан заводјас. Омија ужалан заводјас вылö сувтöдсö вел уна труба вöчан агрегатјас, кодјас вел јона содтасны трубајаслыс лыдсö.

Кöрт трубајас вочöма

1930 воö	263 сурс тон.
1931 "	292 " "
1932 вога план серти лоö	432 " "

Стрöитчан да реконструирöйтчан став трубнöј заводјаслөн тыр мощностыс — 1700 сурс тонна.

Магнитогорскöј завод (трубнöј цех) . .	470 сурс тон.
Никопольскöј	410 " "
Маріупольскöј завод	265 " "
(1933 во заводитигас пырö выль пилгернöј стан 100 сурс т. вылö)	
Таганрогскöј	155 " "
(1932 во помын пырö выль пилгернöј стан 100 сурс т. вылö)	
Карл лйбкнехт нима	127 " "
(33 во шöрын пырö выль пилгернöј стан 80 сурс т. вылö)	
Первоуральскöј завод	85 " "

1932 воӧ на пыӧс уж выӧ колӧ пырны: Таганрогскӧй завод (выӧ пӧлгернӧй стан)—100 сурс т., Либкнехт нӧма завод ужалыс станјасыслыс реконструкціјасӧ помалӧм бӧрын сетас выныслы содтӧд 15 сурс тонна выӧ. „Краснӧй труба“, Москва да Ленинградса заводјасын лӧӧ кујим пач сварнӧй трубајас вӧчӧм выӧ, выныс 27 с. т., чугунолитејнӧй труба вӧчан 5 заводјасӧ (Ростовын, Ленинградын, Бӧлимбајын, Ахтыркаын, Могӧловын) быӧ колӧ уж выӧ лезны 1932 воӧ медвоӧдда вожыннас—вын сертӧыс—15 сурс тоннаӧн быдӧн—ставыслӧн выныс лӧӧ 75 сурс тонна.

Кор мӧ олӧмӧ пӧртам адӧывлытӧм ас ыждајас сертӧыс выӧ мошщнӧй металлургија лӧсӧдӧм куӧа программасӧ,—воӧын сулалыс капиталистическӧй странајасын кризисыс чорнӧй металлургијасӧ шыбытис бӧрӧ даc војас сажӧ.

Налӧн домнајасыс кусалӧны, мӧјан — ломӧалӧны

САCШ-ын 307 доменнӧй пач пыӧс 1931 воcа октабрын вӧлӧ ужалӧны—69, а 1929 воын јуӧнын ужалис—220 пач.

Германіјаын 155 пач пыӧс 1931 воcа нојабрын ужалис—47, а 1929 воӧ—јуӧнын уж вылын вӧлӧ 103 пач.

Англіјаын 400 пачыс 1931 воӧ нојабрын ужалис 70 пач, 1929 воӧ августын ужалис 170 пач.

Весӧг налы медбур кадјасас став вынсӧ најӧ оз зоннас ужӧдны, а кризис дырјӧ капиталистјасыд кусӧдалӧны асгыныс медбӧрја десатка домнајасӧ.

А мӧ 1932 воын ломӧӧдам да кутам ломӧӧдавны домнаыс домнаӧ.

І з ш о м

Мөд кореннөй могыс, јортјас, сјјө ізшом. Мыјта өні мі перјам ізшомсө, сымынданад мі огө вермө обеспечитны металлургјатө. Сјјө, мыј металлургическөј заводјасад ізшом запасыс ем өні сөмын кык-кујім лун кежлө — тајө-өд курөгјаслы серам. Аскікө тујјас вылад лоі кушөмкө кутөд да најө оз вермыны вајны кад кежлө ізшом, домнајаслы лоө сувтны.

Металлургическөј заводјасө талунја воан ізшомыс јона лок качествоа, сені зев уна процент пөјімыс. Ізшомлыс качествомө кыпөдөм могыс ковмас пуктыны ыжыд вын. Ковмас нуөдны уж кың лыд пондаыс, сјңжө і качество кыпөдөм вөсна.

Таво мјанлы ковмас сетны 90 млн. тонна ізшом. Мөдногөн топливо тырмытөмтө оз ло бырөдөма. Та вөсна, өніја ужалан шахтајастө мехаңизірујтөмын мјанлы колө мунны нөшта-на воңө.

Мехаңизаціја пыр таво мі сетам 31,7 млн. тонна ізшом, лібө 57,1% став перјөм пыщгыс. 1932 воө колө сетны 63 млн. т. — 72% став перјөм ізшомыс, та пыс 44,5 млн. тонна лібө 81%-сө донбассыс. 1932 воө ізшом перјана промышленостад кутас ужавны 1000-ыс унжык сөкыд врубовөј машина, 1931 воө 880 пыдди. Кокны врубовөј машинајас 1931 воө 260 пыдди таво лооны 342. Отбојнөј мөлтјас 1931 воө 2900 пыдди — таво лооны 4073.

Мехаңизаціја куңа өні мјан емөс успехјас. Тајө успехјассө колө паскөдны воңө. Неважөн меным віставлісны, мыј инжеңерјаслөн да технык-

јаслөн өтi группа лөсөдөмәс „утка ныр“ („утиный нос“) нiмә машина, кодi навалка куҗа вoп-рос рeшiтөмсө торја нiн јона матыстөдө помас. Машинаыс-кө збылыс тујас да збылыс-кө пондас јона паскавны, секi өтi донбассын мi вермам мез-дыны 24—30 сурс ужалыгөс. ҫерт, тәјө воҗө муномыдлыс өдсө төдчымөн јона ыждөдас.

Сухомлин. Рeгыд сeтам iзшoм кoмбajн.

Орджoнiкiдзe. Капиталнөј стрөйтeлствo
јылыс. Iзшoм перјан промышлeннoстө тавo мi пуктам 810 млн. шajт, кoлан воө 627 млн. шajт пыдди да 1930 воө 320 млн. шajт пыдди. 1932 воө стрөйтчыссыны кутас (ештөдан шахтајасыскөд щөщ, кодјас 1931 воө пырисны уж вылө) 380 шахта, кодјаслөн во гөгөрсә тыр производитeл-ностыс лоас 240 млн. тонна. 1932 воө лөө сe-төма на пыс 89 шахта, во чөжсә производитeл-ностыс кодјаслөн лоас 38 млн. тонна. Со iзшoм куҗа капиталнөј стрөйтeлствoыдлөн да производ-ственнөј программасылөн ыждаыс.

Сiҗ шуана меставывса рајонјасыс, меставывса iзшoм перјөм—паскөдөм вөсна тавo мiјанлы колө рeшiтeлнөјә бoстсыны. Онөҗ-на ҫонбассыд снаб-жајтис да снабжајтө талун-на щөщ Москваөс да Ленинградөс, донбасса iзшoмыд воө щөщ Берeз-нiкјасө, Перимөҗ. Воҗөсө, тыдалө, тәјө ужыс оз артмы. Öтiк-кө, Украинаын јона паскөдөм метал-лургијалы ковмас зев уна iзшoм. Мi-өд мөд ме-таллургическөј базатө лөсөдөмкөд некущөма оҗө вунөдө Украинатө. Украинаса металлургијаыд пас-калө зев ыжыд өдјасөн, ме вистали-нын Makejev-скөј, Ворошиловскөј заводјас вылас реконструк-ција нуөдөм јылыс, сен-жө стрөйтчыссыны выл-

заводјас; Криворожскөј, (Гөлөс. Мариуполскөј) Мариуполскөј, Никополскөј труба вөчан завод.

Косіор. Дњепростаљ.

Орд жоңикидче. дњепростаљ, Керченскөј завод. Со кымын завод стрөйтчысө Украинаын. Татчө-өд ковмас зев уна коксуйтчан ізшом. Но таыс өпріч колө отсавны НКПС-лы. Оз поџ воџө вылө колны ташөм лок торсө (безобраџіө) кор мі ізшомтө кыскалам Сөветскөј Сојуз өтї помсаңыс мөд помөџыс, а бөрас аснымжө горзам, мыј оз тырмы подвижнөј состав. Та понда, јортјас, подмосковнөј бассејн јылыс, Боровіч јылыс, далугољ јылыс, ткварчельскөј ізшом јылыс, украјинаса бурөј ізшом јылыс Туркменистанын, Казакстанын, Печераса ізшом јылыс, Сахалинса ізшом јылыс вопросјассө— став тајө вопросјассө быџ колө пуктыны зев решителнөја. Колө решителнөја бостсыны тајө мог бердас, медым кыз поџө јонжыка (максимально) мездыны Москва са рајонөс вајөм ізшомсыс. Москва дорад ізшомыд ем зев уна, колө сїјөс перјыны. Көт колан во са сертї содөмыс танї ем, сөмын тајө ещана.

Ленинград увса Боровічса ізшом јылыс. Та куџа колө помөџ төдмөдны: тыдовтчас-кө, мыј мијан сенї ізшом запасыд ем тырмымөнмында, сїјөс колө заводитны перјыны. Тајө лоас ыжыд кокнөдөн.

дал угољ. Онөџ-на өд пыр мыј сурө веритны поџтөм торјас мі вөчалам. Черемховскөј рајоныс ізшомсө кыскалоны чөрт төдө кытчөџ,— медым көрттуј обслуживајтны,— весіг Владівостокөџ. Жынсыс унжык ізшомыс татөні сојсө паравозјаснас, кодјас сїјө (ізшомсө) нуоны. А қік Вла-

Фивосток дінас міјан емӧс зев бур ізшомјас, колӧ сїјӧс талунја перјӧм дорыс унжыкӧн перјыны.

Ројченман, да, кӧнешнӧ.

Орджонікідзе. Торја вопрос ковмас пуктыны Уралскӧј ізшом јылыс. Урал вылас ем міјан коксутчан ізшом. Уралын міјан ем бурӧј ізшом гырыс куласјас (залежи). Уралскӧј ізшом перјӧмсӧ лоас јона ӧдӧдны.

1931 воӧ Уралын уж вылӧ пыртӧма 4 шахта, кодјас во гӧгӧрнас сетӧны 240 сурс тонна. Ӑні стрӧйтчыссӧ 36 шахта, кодјас кутасны сетны 20 млн. т.—1932 воӧ пуктыссӧ 3 шахта, кодјаслӧн во гӧгӧрса производительностыс лоӧ 1600 сурс тонна. 1931 воӧ Уралугол сетис 2800 сурс тонна, 1932 воса программаыс сетас 5 млн. 900 сурс т. Но, тыдалӧ тајӧ программотӧ міјанлы ковмас содтыны, да јонакод содтыны.

Меставывсаӑ шыасӧм. Уралыслы еща сетӧмныд.

Орджонікідзе. Просчитайтчисны тыдалӧ. Меставывса ізшом рајонјасӧ мї таво пуктам зев гырыс средствојас. Колан воса 44 млн. шайт пыддї, Москвоуголӧ таво пуктыссӧ 55 млн. шайт; далуголӧ колан воса 15 млн. пыддї таво пуктыссӧ 26 млн.

Подмосковнӧј рајонын 1931 воын мї пыртїм 16 шахта, кодјас кутасны во гӧгӧрнас сетны 4 млн. т. Стрӧйтчыссӧ 36 шахта, кодјас вонас кутасны сетны 9600 сурс тонна; 1932 воын лӧсӧдчысӧ 14 шахта во гӧгӧрса производительностыс лоас 4200 сурс т. 1932 воӧ Москвоуголлы колӧ сетны 5,7 млн. т., 1931 воса 2340 сурс тонна пыддї. Тајӧ ужыс абу кокны. Медым ӧтік воӧн

ішом перјомтө 2¹/₂ пөв содтыны, чорыда ковмас ужавны.

Косіор. да нөшта ішом куҗа.

Орджонікідзе. Торја значењө мјанлы, жортјас, імеітө Куҗнецкөј бассейн: Магнітогорск, Куҗнецкөј завод, стрөйтчысан Тагільскөј завод — ставыс тајө мыҗсөны Куҗнецкөј ішом вылын. 1931 воө татөні пыртім мі уж вылө 44 шахта, кодјас во гөгөрнас сетасны 6,3 млн. т. Öнi стрөйтчыссө 49 шахта, кодјас кутасны сетны 45,2 млн. тонна, 1932 воө уж вылө лөө лөзөма 16 шахта, кодјас во гөгөрнас сетасны 7 млн. т. 1932 воын пуктөма лөө 5 выл шахта, во гөгөрсө сетөмыс кодјаслөн лоас 16 млн. т. 1932 воө Кузбасс сетас 10,5 млн. тонна ішом, **да і тајө программасө зөңнас тыртөмөн ломтысан баланслөн зелалөмыс оз-на ло бырөдөма.**

Караганда — којмөд ішом база. Татөні ужыс заводітчысіс сөмын колан во-на. Öнi стрөйтчыссө 23 шахта, кодјас вонас кутасны сетны 7,2 млн. т. 1932 воө пуктөма лөө 14 шахта, кодјас вонас кутасны сетны 11 млн. тонна.

1931 воө Карагандаса капіталнөј стрөітелство вылө вөлі візөма 22 млн., а 1932 во кезлө лөзөма 40 млн. шөйт.

1931/32 вочөжөн мукөд пөлөс ломтысан торјас быт ковмас сетны: торф—14,3 млн. тонна, сөмын өтік воэыв оговоркаөн; не сещөм торф, кушчөмс мјанлы сетісны таво. Мыј вөчісны мјан торфнад таво—сіјө быд медомөльсыснн омөл. Мөдым петкөдлыны унҗык лыд, ыҗыдҗык лыднас ез јандысны сетны мјанлы торфыккөд кыч позө унҗык шөщ ва.

Роженман. Иште! Од кушом очкышкалыс-
яс! (очковтиратели).

Орджоникидзе. Таво мианлы нефтьо колө
перыны 27,4 млн. т., колан воө 23,1 млн. т. пыфди.
Миан нефть промышленности ас техникескөй
уровеннас пöжалуј ставсыс вылынжык. Ассө ре-
конструирүгны сижө важөн ын заводитлис. Ез-кө
ескө вөв некушом кутөд трубајас да машинајас
тырмытөмла, таво ескө нефть промышленности
вермис сетны нөшта-на уна нефтьо.

Роженман. Правильно.

Орджоникидзе. Нөшта-на ем татөні пом-
ка—транспортыд-кө ескө вермис став нефтьсө пет-
көдны, коді миан ем. Öнi Бакуын да Грознојын
став резервуарыс тырөма помөз, а кор оз вөлі
тырмы резервуарыс, мианлы лоі кодјавны гујас
да сетчө лезны нефтьсө. Кор миан странаын оз
тырмы нефтыс, сижө кадас Бакуын да Грознојын
колөма 1,5 млн. тонна петкөдтөм нефть.

Косиор. Кујлыс (мертвый) капитал.

Орджоникидзе. **Слањеч перјөм** колө пук-
тыны таво кыці колө. 1931 воө ми бөстим 146
сурс тонна, а 1930 воө нөшта на еща вөлі.
1932 воө мианлы ковмас сетны 600 сурс тонна
слањеч. Паскөдны-кө тајө ломтассө кың колө,
фөрт, сижө ворсас зев ыжыд рөл.

Со тајө могјасыс, кодјас миан возын сула-
лөны топливо куңа.

Машинајас вөчөм

Сөветскөй машина вөчөм паскөдан вопросыд
лоө Сөветскөй государствовыдлыс экономика бок-

саңыс мукöд государствояс кподулыс петöмсö (независимостсö) жонмöдан вoпpосöн.

Химическöй промышленностсö паскöдöм, металлургияс, нефт промышленностсö, електрификацияс, сиктса овмöс механизирутöм, стрöйтчан уж механизирутöм, вөрлөзöм паскöдöм, став жöзöс быдлуңја жона коланаторнас обслуживајтöмыс, мијанлыс став подувсö вежöмыс (преобразование) жоннас зависитö советскöй машина стрöйтöмсö воқö вылö ödjөн паскöдöмыс.

Воқö мунöмјасыд ескö мијан емöс, сöмын машинаяс вöчалöмтö и воқö колö зев жона öдқöдны.

1932 воö мијан машинаяс вöчалöм воқад конкретнöја сулалöны со кущöм мөгјас: стрöйтчысан металлургическöй заводјассö обеспечитны оборудоваңнöдн, та вöсна производство вылас колö пуктыны: воздукодувкајас, рудничнöй кранјас, доменнöй пачјаслы оттис поджомњикјас, көшјас, сөкыд мартеновскöй кранјас, клапанјас, газгольдерјас, деңинтеграторјас, прокатнöй станјас, торјөн вöчöм электрооборудоваңнöјас, ассö-ачыс ректалана вагонјас, вагон-весајас, танко-паровозјас да мерајтан приборјас да став тајö оборудоваңнöбыслы запаснöй частјас.

Öдјöжык ештöдны сөкыд машинаяс вöчан Краматорскöй да Уралскöй заводјас стрöйтöм, кодјас ескö сетисны мијанлы налыс производствосö тыр вынöчыс паскöдöм пыр Уралмашинстрой куңа 120 сурс т. ештöдöм продукция, кодјас пын лоöны:

доменнöй пачјас	4—6	комплект
Мартеновскöй	20	”
Прокатнöй станјас	12	”
та пыс 2 блуминг		”
Газогенераторјас	50	комплекта

Цветнөй металлургия оборудованнө	5	курс тон
Горнөй промышленностлы оборудованнө	17	" "
Кузнечнөй прессјас	5	" "
Запаснөй частјас	2	" "
Гырыҕ поковкајас (барабанјас, роторјас)	20	" "

Краммашстројын вогөгөрөн 150 курс т. продукция леҕөм, сы пыщкын:

Доменнөй пачјас	6	комплекта
Мартеновскөй пачјас	30	"
Газогенераторјас	150	"
Прокатнөй станјас	16	"
Блумингјас	3	"
Валцо-токариң станокјас	16	"
Зев гырыҕ подјомныкјас	30	"
Кокс јоткалыҕјас	20	"
Газовоздукодувкајас	16	"
Цельнокованнөй барабанјас да роторјас	24	"

Таҕикөн машина вөчан тајө кык гигантыс — Уралскөјыс да Краматорскөјыс — 1—1½ во мыҕи сөмын өтөк чорнөй металлургия кузаыс быд во кутасны мијанлы сетны оборудованнөсө сещөм кык завод вөчөм вылө, кыҕ Магнитогорскөй завод, огө-һин кутө шуны горнөй промышленностлы, цветнөй металлургиялы зев уна оборудованнө вөчөмсө да мощнөй котло — да турбостројеннөлы гырыҕ поковкајас вөчөмсө. 1932 воө һеуна продукция тајө заводјаслы колө-һин сетны.

Ас ыҕыд вынјасјаснас да техника боксаң бура оборудујтөмнас тащөм заводјас коҕыс мирас абу. Таҕикөн, тајө јүкөд куза СССР оз сөмын куш суөд, но і панјө техника боксаң воҕын сулалыс капиталистическөй странајастө

Ізшом промышленностсө колө обеспечитны колана оборудованнөөн, сы вылө колө јона өд-

қодны горној оборудовањо вочан. Гібірскө завод стрөйтөмсө да Украинаса да Уралса завод-
јас реконструірујтөм ештөдөмсө.

Көт мед кыңи, а колө олөмө пөртны паровоз-
јас да вагонајас вочан программасө да 1932 воө
ештөдны **Луганскөј паровоз стрөитан** завод да
ношта өдјө паскөдны **Н-Тагільскөј вагон вочан**
завод стрөйтөм. Таво-жө заводитны строитны паровоз
стрөитан кык завод да вагон стрөитан өти
завод.

Лөсөдны гырыс масштабјасөн химическөј завод-
јаслы (Уралхиммашинстрой) машинајас да оборудовањо
вочан производствосө. Ештөдны Челябинскса тракторној
завод стрөйтөм да 1932 во помас сіјөс леңны уж
вылө.

Электротехническөј промышленность да котло турбостројөңнө
паскөдөмјасыд лөоны подулөн мијан народној овмөсөс
јона ыжыд размахјасөн електрифіцірујтөмын.

Сојузса електрическөј станціјајасө таво мијанлы
колө пыртны вылыс вөчөм станціјајаслыс вынсө
мільөңөн жынјөн кіловатт.

Ти төданныд-нын мөд пјатілетка тезісјасыс,
мыј мөд пјатілетка помас, 1937 воө мијанлы ковмас
сетны страналы 100 мільярд квт.-час електроөнергіја.

Медым обеспечитны оборудовањөөн да машинајасөн
тајө народној овмөс електрифіцірујтөмыс-лыс
зев ыжыд размахсө, ковмас быд ногөн өд-қодны
өнергетикалы машина стрөйтөмсө.

Сы понда колө:

Харковса турбінној заводөс, коді сетны кутас
1,5 млн. квт, леңны 1932 воө медвоңада во жыннас.

Таво-жө заводитны стрөитны Асыв вылө елек-
тромашина стрөитан ыжыд комбинат.

1932 воө реконструирүjtны Таганрогса пөрт-
јас вөчан завод. 1931 воө сылөн во гөгөрсa
продукцияыс лоө 400 сурс кв. метр. 1932 воө
„Котлотурбинаыслөн“ пөртјас вөчөм куџаыс став
программаыс лоө 326 сурс кв. метр.

Заводитны стрөитны пөрт вөчан завод Уфаө,
кодөс леџома лоө 1934 воө да вогөгөрсa прои-
зводительностьыс кодлөн лоө 700 сурс кв. метр.

Таганрогө заводитны выл зев ыжыд цех (1933
воө уж вылө пыртөмөн), кодјас кутасны вөчны
пөртјаслы сварнөј барабанјас 40 атмосфераөџ дав-
леньө сертыс.

Ештөдны Ленинградса металлургическөј за-
водыс выл гидротурбиннөј мастерскөј стрөи-
төм, во гөгөрсa производствоыс кодлөн лоас
500 сурс вөв вын (лошадиных сил) мында гид-
ротурбина.

Нефт промышленность вөџө вылө паскө-
дөмас пыксө тащөм оборудованьнөө. трубајас,
насосјас, буровөј станокјас, зевуна крекинҗас
стрөитөмө, трубчаткајасө да мүкөдјасө.

Нефты оборудованьнө вөчөм куџа вөпроссө
колө пуктыны зев чорыда. 1932 воө колө тор-
јөдны сы могыс сымында заводјас, кодјас тыр-
мымөџ обеспечитасны оборудованьнөөн нефть
промышленностьсө. Ыи өтик лун кежлө еновттөг
тајө вөпроссө ковџас щук ештөдны.

Җик-жө сиз цветнөј металлурҗиялы оборудо-
ваньнө вөчан производство пуктөмкөд да јувывса
да моревывса суднојас вөчөмсө паскөдөмкөд.
Ти ставыд төданныд, кущөм уна средство ми

візам фрахт вылө. Ме віставлі-нын, мыј Волгаса да Каспійскөј моревывса нефтеналівнөј флотыс ез вермы справітчынысө Бакуыс да Грознојыс нефтсө петкөдан ужөн. Таво мі заводітам стрөітны суднојас вөчан кык выл ғырыс заводјас: өтіксө—**Українаын, мөдсө — дальнөј Востокин.**

Такөд щөщ міжанлы колө паскөдны сојан-јуан промышленностлы да коммунальнөј хозајстволы машінастрөітөм.

Онї коммунальнөј хозајствоыдлөн зев јона со-дөмыс корас міжанлыс зев уна машіна, кодөс і ковмас сетны міжанлы.

Текстыльнөј да став логкөј промышленностсө міжан ковмас обеспечітны тырмана лыда оборудоваңнөөн да машінаөн. Торја вніманнө ковмас гуктыны вөр промышленностлы механізмјас стрөітөм да стрөітчан уж механізірујтөм вылө. Вөр леңбмтө да зев ыжыд капіталнөј стрөітелствотө решітельнөј механізірујттөг ассыным планјас-нымөс мі торкам.

Сіктса овмөслөн машіна стрөітан 1932 вога програматө ковмас қоңнас олөмө пөртны.

Таногөн, Сөветскөј машіностројеңө воңад сулалө почетнөј мог, лоны міжан странаын социализм стрөітысјас медвоңза радјасын.

Машіна вөчан абу сөмын выл заводјасын, но і важ заводјасын щөщ міжан емөс зев ғырыс возможностьсјас.

Іжорскөј заводлөн прімерыс, коді 1931 воө стрөітіс кык блумінг; Украинаса Рыковскөј метал-лургическој заводлөн прімерыс, коді қоңнас сөветскөј матерјалыс стрөітіс медвоңза Сөветскөј разлывочнөј машіна, дзержінскөј німа заводлөн

прімерыс, кодї стрөітїс сещөм жө - разлївочнөй машїна; Електросїла „заводлөн прїмерыс“, кодї стрөітїс зев сложнөй електропровод блумінглы; Сталїн нїма металлургїческөй заводлөн прїмерыс, кодї леїс мошщнөй турбінаїас,—ставыс таїө вїс-талө сы жылыс, мыї мїжан заводїасад почө стрөї-тавны медса сложнөй да медса вылногса машїнаїас.

Електрїфікація

Көт ескө 1931 воад выл електростанціяїастө лецөма 1 млн. квт. мында, көт сїїө - сїң, елек-троенергїя тырмытөмыд зев уна раїонын-на төд-чө, торїа жона-нїн Уралын, көт ескө 1931 воө електростанціяїасыдлыс вынсө Уралад і лої ың-дөдөма 6 пөв-да. Таїө воө мїжанлы колө пыртны 1,5 млн. квт. Таїө стөч сымында, мыїтта көсїлім план ГОЕЛРО сертї вөчны 10—15 воөн. Жын мындаыс 1932 воын пыртан вынсыс таїө мунө металлургїя уж вылө.

Медважнөй гїдростанціяїас, (кодїас пырїсны 1932 воын:

днєпровскөй (6 × 62)	372	еурс	квт.
Свїрскөй	24	”	”
Рїонскөй	36	”	”
дзорагес	22,5	”	”

днєпровскөїыс өпрїч, кодї облужїваїтө ме-таллургїїаөс, пырөны металлургїїаөс облужїваїтан со кушцөм електростанціяїас:

Магнїтогорскөй	112	еурс	квт.
Кузнецкөй	98	”	”
дзержїнка	48	”	”
Марїупольскөй	24	”	”
Лїпепцкөй	24	”	”

Јурт	24 сурс квт.
Макејевка	24 " "
Ворошиловск	24 " "

Таыс өприч, пыртсоны уна-кодгырыс станцијас, кодјас кутасны обслуживајтны медважнөй хоҗајственнөй районјасос:

добровка	100 сурс квт.
Челабінскөй	48 " "
Кічелевскөй	48 " "
Кашірскөй	50 " "
Нігрес	46 " "
Шатурскөй	44 " "
Шактінскөй	24 " "
Бакінскөй	48 " "

1932 вога планын индыссө уна гидростанција да теплоелектростанција стрөитөмсө паскөдны.

1932 воө (днепровскөй станцијаөн щөщ) гидро-танцијасыд пырасны 500 сурс квт да важјасыс-көд щөщ выныс налөн содас 620 сурс кіловаттөз.

Завоҗитам стрөитны уна выльгырыс гидро-танцијас: кык гидростанција Волга вылын, Ленинградса областын, Чірчик, Храмскөй, Азгидроцентрал, Кохсы-Грумш, стрөитчыссөны-җын: Баксанскөй, Гичел-дон да мукөд.

Теплофикация 1931 воө пыртөма 110 сурс квт., а 1932 воө индыссө теплофикационнөй высө вайөдны 300 сурс квт. гөгөр.

Со, јортјас, тјанлы електрофикация куҗаыд 1932 вога программаыс. Такөд щөщ мјанлы колө бырөдны став җелучкіјассө, кодјас мјан станцијасад емөс, да улаыс торкавлөны нормалнөй ужысмы.

Цветнөй металлургия

План серті 1932 воын колө сетны 90 сурс тонна ыргөн. Тажө еща. Сөмын унжыксө тајө во-нас сетны мі ог-на вермө, да стөч план тыртөм бөрад-на мјанлы бығ лоас цветнөй металлтө вајны заграницаыс.

1932-өд воын 90 сурс тонна вөчөм ыргөн пісыс—75 сурс тонна ыргөныс рудаыс.

1931-өд воын 13% пығ-ді 1932-өд воө 72% руда ыргөнсө колө бостны отражательнөй пачјас пыр (техника боксаң јонжыка воғынөсжык).

Красноуралскөј ыргөн сывдан комбинатлы 1932-өд воө колө бығ вөчны 16 сурс тонна ыргөн (руднөй ыргөн став программаыс 22%). Тажө комбинатсө қоннас уж вылө леқөм вөсна колө бығ ештөдны 1932-өд во чөжөн, сек сјјө сетны кутас 20 сурс тонна.

Электролітнөй ыргөн вөчөм куға 1932-өд воын колө леқны Пышмінскөј электролітнөй завод, коді қоннас уж вылө леқөм мысті кутас сетны 50 сурс тонна ыргөн, да сјјө лоө өніја став вын (мошность) дорсыс-на унжык.

Паскалө Прибалхашскөј комбинат стрөйтөм, кодлөн вога тыр выныс лоө 175 сурс тонна ыргөн вылө, да Среднеуралскөј комбинат, коді кутас сетны 50 сурс тонна ыргөн.

Медвојдөр-на тајө воын пондасны ужавны алумініј вөчан выль заводјас. 1932-өд воө уж вылө пырас Леңинградскөј завод, кодлөн выныс лоө 6 сурс тонна вылө да днепропетровскөј — 20 сурс тонна вылө.

Мед буржыка донжавны алуминий вöчан тажö воҕа кык завод уж вылö пыртöмсö, тырмана лоö шуны, мыј 1929-öд воын (медбур воас) Франција вöчöма вöлі 29 сурс тонна, а Гермаңија—32 сурс тонна алуминий.

1932-öд воö цинк колö вöчны 28,5 сурс тонна лбö 1931-öд во серті куім пöv унжык. Цветнöј металлургиаын ужалысјаслы 1932-öд во чöжөн колö бура төдмасны тажö производствонас да лезны ужавны тыр вын вылас цинк вöчан Беловскöј да Констанџиновскöј заводјасöс, кодјас кутасны сетны во чöжөн 24 сурс тонна. Сиҕ-жö колö обеспе-читны Челабинскöј електролитнöј заводöс уж вылö лезöм, кодлөн выныс лоö 20 сурс тонна електро-литнöј цинк вылö.

Свиңеч вöчан планыс 1932-öд во кежлö — 38 сурс тонна, лбö 1931-öд во дорыс кујм пöv унжык. 1932-öд во помас лоö уж вылö лезöма Казполіметалл комбинат, коді во чöжөн пондас вöчны 60 сурс тонна свиңеч.

Редкöј металлјас. 1932-öд воын первој-на пондам вöчны никель. Лоö лезöма уж вылö никель вöчан Уфалејевскöј камбинат, кодлөн выныс лоö 3 сурс тонна никель вöчöм вылö.

1932-öд воын сувтöдсö (цинк вöчан заводјас бердын) кадмій производство, кодöс сетöма лоö 8 тонна.

Паскалö со кушöм рудајас перјöм да вольфрам концентратјас, молибдена, літїја, ртут“ сурма вöчöм. 1931-öд воын мї первој-на радїј перјім. Онöҕ-на вöлі вајам заграңицаыс озыс (олово), таво быҕ колö корсны озыс рудасö да заводитны асланым сїјöс вöчны.

Хіміја

1932-öd во чөжөн лоо уж былө сувтөдөма хіміја продукция вөчан вел уна гырыс предпріяттөјас. Гернөј кіслота вөчан предпріяттөјаслөн выныс содө 1932-öd вөса январын 675 сурс тоннасаң 1350 тоннаоң 1933-öd вөса январ кeжлө. Сің-кө сернөј кіслотајас вөчан предпріяттөјаслөн выныс был предпріяттөјассө уж былө пыртөмөн щөщ кык пөв содө. Мувынсөданјас вөчөм содө 1932-öd вөса январын 1180 сурс тоннасаң 1860 сурс тоннаоң 1933-öd вөса январ кeжлө. Березніковскөј да Бобріковскөј комбінатјасөс уж былө сувтөдөмөн лөсөдам хімічeскөј промышлeнностын — азот вөчан промышлeнност.

Хімічeскөј промышлeнностнас первојја пјатілеткаын мі төдчымөн колім бөрө. Јона ыжыда мі тајө отраслөсө кутам паскөдны мөд пјатілеткаын. Хімічeскөј промышлeнностын меыжыд мог өніја кадын бура төдмасны гырыс масштаба промышлeннөј предпріяттөјасын **технічeскөј процесјаснас.**

Таво медвоң-на міјан сојузын стрөітам сінтeтeчeскөј каучук вөчан заводјас. Кујім завод лоө ештөдөма таво медвоңда вожыннас. Быд заводлөн выныс лоө 10 сурс тоннаөн, а кујімыслөн 30 сурс тонна. Таво көсјам мі бостны 12 сурс тонна сінтeтeчeскөј каучук. Тајө заводјасса производствосө освоітөмыс лоас міјан ыжыд вермөмөн да сојузлыс незавісімоств вынсөдөмөн.

Мінeралнөј сырјө. 1930-öd воын сера вөлі вөчөма 500 тонна, 1931-öd воын 2,5 сурс тонна, а тавөса планын індөма 23 сурс тонна. Корунда

вөчөма 1931-өд воын 6,3 сурс тонна, а локтан воө — 13,7 сурс тонна

Кристаллическөй графит 1931-өд воын вөчөма 2700 тонна, а локтан воө—8 сурс тонна. Слуда 1931-өд воын вөчөма 345 тонна, а локтан воө—600 тонна.

Тайяс пыщкыс уна тор-на ми өнөз вајим за-
границаыс, кор позо аслыным вөчны. Оні колө
тајөјасөс јона паскөдны, медем мынны загра-
ницаыс сјјөс вајөмыс.

Капітальнөј стрөителстволөн мојјасыс

Выл заводјас стрөитөм, кодөс таво колө стрө-
итны став промышленностас, сувтө пөшти 12 мил-
лард, да тајолөј, промышленност куза—9 200 млн.
шајт. Таыжда стрөителство олөмө пөртөм вилө
ковмас мијансаң ыжыд вын. Таво ми освоитим
7 млрд. шајт гөгөр вилө; 3,5 млрд. шајт дон вил
предпријаттөјас уж вилө сувтөдим. Ставыс тајө
сјјі, сөмын артыштны-кө бура уна-ө сувтө мијанлы
стрөителствоыс, колө вескыда шуны, мыј сувтө
дона-на. Збыл өти тор, мыј ми стрөитчыны вела-
лим, стрөитам завод кышјасө (коробкі) мастерјас
мос. Öдјас удовлетворителнөјөс, сөмын донөн-на
стрөитам.

Тавылө ковмас таво буржыка виçөдлыны.

Мед бура тыртны капиталнөј стрөителствоыс
1932-өд вога плансө, колө вөчны со мыјјас:

Первој. Колө котыртны (концентрация) матер-
јалјас, сөм, ужалан вын сещөм стрөителствојас
вилө, кодјасөс таво вермам лезны уж вилө.
Мөвпавны, мыј позо став стрөителствосө нуөдны
өткод өдјөн, — тајө абу збыл.

Сещом стрөителствојас вылас, кодјас медколанаос да кодјасос таво-жө колө лезны уж вылө, концентрација политика нуөдөмыс оз-ө ло став стрөителсвоыслыс өдјассө нөжмөдөмөн? Ферт, оз. Ҷик мөдтор, медколана объектјас вылас концентрација нуөдөмыс сетас стрөителствоылы өдјөжык ештөдөм вөсна колана өдјас.

Мөдөд. Основнөј цехјас стрөитны заводиттөчыс колө бура лөсөдны план кытчө да кыңи, мыј стрөитны. Ми выл заводсө стрөитны заводитиг моыс-жө — заводитам лөсөдны кадрјас выл заводыслы, сиз-жө смежнөј производстојасыслы снабжајтан базајас лөсөдны да с. в. Тајө ңик вескыд, лучки.

Тајө зев бур реңултатјас мијан сетө. Сиз-жө колө јона воңвыв лөсөдчыны бура да мед рационалнөја нуөдны стрөителствосө. Воңвыв бура лөсөдчытөмыд овывлө сиз, мыј стрөитнытө стрөитам, а вескалөма не местаө — лоө сесса мөд местаө сизөс-жө вылыс пуктыны. Бура да дөнтөг-кө көсјам стрөитчыны — колө техника боксан бура лөсөдөм план. Торјөн-нын јона колө бөрјыны местасө, видлавны грунтсө, ем-ө тырмымөн ва да мукөдторјас. Мед ескө стрөителство нуөдны перебојјастөг, колө воңвыв подсобнөј предпрјаттөјас стрөитавны.

Көјмөд. Колө паскыда лөсөдны, дастыны местнөј стрөитчан матерјалјассө стрөителство мунан места вылас. Та бердө колө чорыда кутчисны места вывса организацијаслы. Не кытчө шогмытөмөн колө шуны, кор стрөитчан матерјалјассө, кодјасос поңө лөсөдны меставылас, вајам со, а то і сурс километр сајыс.

Нольд. Решительнѡја колѡ воѡ нудны кѡртсѡ пуѡн вежѡм. Тани петкѡдлисны бур приме-рјас Харьковскѡј тракторнѡј завод, АМО да му-кѡдјас.

Витѡд. Стандартнѡј да сборнѡј стрѡитель-стволыс опытсѡ колѡ јона паскѡдны, торја-нин керкајас стрѡитѡмын.

Квајтѡд. Механізірујтны стрѡительнѡј уж-јассѡ да кѡні ем стрѡјмеханізмјасыс ѡннас ужѡд-ны. Мѡ јона сорнѡтам стрѡјмеханізмјас јывсыс, а ужѡдам најѡс зев омѡла, сѡмын 40—50⁰/ѡ, не унжык. Колѡ кужны најѡс не сѡмын корны, но велѡдчыны најѡс ужѡднысѡ. Нѡшта ме кѡсја кык кылѡн сувтыштлыны **сезонност** јылыс. Ѧнѡѡ-на мѡјан јурјасѡ чорыда пырѡма, мѡј стрѡитчыны поѡ сѡмын тулысын, гѡжѡмын да тѡлыс лѡбѡ тѡлысѡн жынјѡн кымын арнас. Кад-нын **сезон-ност сетны архѡвѡ**, дај пыр кежлѡ. Магнѡитнѡј да Куѡнецк стрѡитчысѡны во чѡж, а мѡјла-нѡ мукѡд местајасас оз поѡ? Поѡ дај колѡ. Во чѡж стрѡитчѡм вылѡ і колѡ лѡсѡдны сѡм леѡѡм вылѡ да снабжајтѡм вылѡ плансѡ.

Кык кыв места вывса матерјалјас дѡнсалѡм јылыс: лыа да гала кутисны лоны медга дѡна матерјалјасѡн. Места вывса органјас, кодјас тајѡн кѡсјѡны јѡнмѡдны ассыныс фенга кѡшелсѡ (финансы) тајѡјаслыс дѡнсѡ лептѡны вывті вылѡ, 150—200⁰/ѡ-ѡѡ.

Таво колѡ јешѡѡ-на јѡнжыка лѡсѡдчыны вылѡ **предпрѡјатнѡјасѡс уж вылѡ сувтѡдѡг кежлѡ**. Мѡјан 1931-ѡд воын ез-нын вѡв сѡјѡ, мѡј вылѡ за-вод леѡѡг кежлѡ абу вѡлі лѡсѡдѡма рабочѡјјасѡс да інженерно-технѡическѡј вынјасѡс.

Таво ми во помас сувтöдам уж выlö Челабинскöй тракторнöй заводöс. Заводсö уж выlö сувтöднысö ковмас вылын квалификацияа техническöй персонал, ковмас лöсöдны рабочöй кадрясöс. Öнисан-жö колö лöсöдны заводсылы уна бур стал, уна метизяс да мукöд матерјалјас. Монтаж ештöм бöрын пыр-жö колö заводитны завод освоитöмас, заводсö уж выlö торжественнöја лезöмсö некущöм видчыстöг.

Матерјалјас економитöм јылыс

Некымын кыв економіја нуöдöм јылыс да продукция качество јылыс. Тажö вопросјасыс бөрја каднас быд лунја сорнысыным мијан воши, а тажö абу бур. 1932-öд волы быт колö лоны качество боксан ыжыд достиженнöјјаса, пыщкөсса ресурсјас решителнöја моблизујтан да матерјалјас економитан чорыда нуöдан воөн.

Мијан предпріјаттöјас щökыда чукöртöны сешöм матерјалјас, кодјасöс оз вичны асныс, шуöны абу-пö „комплектнöј“, весіг оз думыштны сетны мукöд предпріјаттöјаслы, кодјаслы сіјö матерјалјасыс оз тырмыны. Ташöм торјаслы колö вожö кежлö пуктыны пом.

Переходашщöј коласјассö промышленностыс колö чинтыны медешаöзыс. Зікөз бырöдны тажö коласјассö мијанкод ыжта промышленностын ферт огö вермö, но öд сешöм коласјасыс öнi вöлі тöлысыс тöлысö содöны да во помасіг кejas вöлі чукöрмöны зев уна.

Тöрјөн металл економитöм јылыс. Вajöда пример выlö паровоз стрöитан ноль завод, көнi

паравозжассö вöчалоны öткөд „Э“ серијасöс. Колö ескö нолнан заводас металлыслы мунны öтмында öтi паровоз вылас, сöмын фелö вылас абу сiз. Харьковскöј завод виçö 117 тонна металл, Коломенскöј—125 тонна, Брјанскöј—127 тонна, а Луганскöј—131 тонна. Мыјла-нö таçи? Паровозыс сешöм-жö, металлыс сiјö-жö, чiстöј сöктаыс паравозыслөн быд заводлөн 95,5 тонна, а шыбласöмыс (отходов) öтi заводлөн 25 тонна, мöдлөн 28,5 тонна, којмöдлөн 30 тонна. Тајö вiсталö, мыј öтi заводын јонжыка тöждысöны металлсö економiтöм вöсна, буржыка ужалоны, а мöдын оз тöждысны металл економiтöм вöснаыс сек, кор мијан јона уна металл оз тырмы. Ми öнöç-на металлсö вiçам сiјö-жö öтi içфелјö вöчöм вылö лубöј страна дорыс унжыкөн. Мијан поçö дај колö бура уна металлсö вiçтыны мед прöстöј рационализиција нуöдöмөн.

Емöс мијан i бур примерјас. Трохфазнöј тока „Д“ тiпа мотор вежöма „Т“ тiпаөн, кодлөн выныс çик воçза мындаыс-жö, „сöмын чугуныс важас вöли мунö 246 кiлограмм, а вылас—97 кiлограмм. Цветнöј металлыслөн рöскодыс чiниç 62 кiлограммсаң 32 кiлограммöç, фiнамнöј көртлөн 133 кiлосаң 74 кiлоöç. Тајö петкöдлö пример, кыçи колö нуöдны рационализиција, кыçи колö економiтны металл.

Сiјö металлсыс артмö сыыжда-жö вына кык мотор, кодi воçын вöли мунö öтi моторö. Тащöм примерсö поçö вöли ескö вайöдны јешщö-на. Мем вайсны „Електросталь“ заводыс авиомоторлыс поковкасö, кодлөн тöчитöм мыстiыс сöктаыс чiнö кык пöв. Тајö бара петкöдлö öтiкö, мыј лiшнöј

виҕам металлсө, мөдкө, төчитөмас мунө лішнөј
вын. Почө-ө ташөмторјассө бырөдны? Почө дај
колө, коді економітө металл да рабочөјлыс вын.

Торјөн-нын јона колө виҕөдлыны **автогеннөј**
електросварка былө, коді економітө металлсө
20—30% былө да і ужсө јона өдөдө. Сваркасө
міјан пондісны зев еңергічнөја примеңајтны, но
тајө успехјассө колө быднөгөн воҕө јона пас-
көдны. 1930-өд воын вөлі 2 сурс електросва-
рочнөј аппарат, 1931-өд воын 4,5 сурс, а 1932-
өд воын колө леҕны 8 сурс електросварочнөј
аппарат.

Маҕерјалјас економітөм, торјөн-нын металл
экономітөм продуқціјалыс качество бурмөдөм—
лооны быд предпріјатҕөлыс ужсө мерајтысөн.

Производстволыс организација бурмөдөм кыҕ
зев важнөј условіјө план тыртөмын

1932-өд воҕа производственнөј да выл фабрік
заводјас стрөітан план тыртөм корө бура орга-
нізујтны ужсө да производствосө. Медса важнөј
меропріјатҕіјөјас пыс ужлыс производітелностөсө
кыпөдөм куҕа да реҕыдөн предпріјатҕіјөјас вылын
производствонас овладејтөм куҕа лооны **обезлічка**
бырөдөм да војтырөс уж былө лучкі сувтө-
дөм — јуклөм.

Быдөнлы гөгөрвоана, мыј ого-кө сувтөдө быд
станок дорө, быд машина дорө, быд агрегат дорө
рабочөјөс, коді өтвечайтө најө уж вөснаыс, сіјө
станок пондаыс, машина пондаыс, агрегат понда-
ыс — сытөг уж оз вермы успешнөја мунны, колө
өдјөнжык бырөдны обезлічкасө, кытөні өнөҕ-на
нөшта ем.

Абу бура пуктöма мiян уж организуйтöм. Тајö ужсö вöли öнöз-на леқöма öти Т. Н. Б. вылö (тарифно-нормировочное бюро). Ферт, тајö гөгөрвоана, мыј сiјö öгнас оз вермы сiјö ужöн справичыны. Тајö ужö колö чорыда кутчисны **предпријатгöсa директорлы, технiческой директорлы, цехса начальниклы, мастерлы**, а не шыбытны, вештыны тајöс куш öти. Т. Н. Б. вылö. директор, технiческой директор, цехса начальник да мастер медјона тöдöны, кушöма ужыс мунö предпријатгöсaс, а оз-кө тöдны, најö абу-нын бур руководителјас. Цехса начальниклы да мастерлы колö сетны право, мед ас цел пыщкас уждон вылö леқом фондöн вермисны уждонсö лöсöдавны.

Ми зев щöкыда öти вопрос гөгöрыс бергалам, адғам, мыј ужсö абу бура пуктöма, критикуйтам зев јона, сöмын аскадын сiјöс ладмöдны — öнöз-на огö кужö.

Некушöм ногөн оз поғ паныд сувтöдны ужалыс заводјаслыс ужсö выл фабрик заводјас стрöйтöмлы, öти секунда кежлö весиг сiзжö оз поғ чöвтны синулыс **ужалыс заводјаслыс ужсö**. Ужалыс заводјасöс снабжайтöм, перебојјастöг ужалöм, налөн план тыртöм, лöк колан условiјөн выл фабрик-заводјас стрöитан план успешнöја тыртöмын. Колö лыдфыны грубöј ошыбкаөн, код оз тырмымөн пукты вниманьöсö производство вылö. Гигантјас стрöйтöм понда тöждысöм, ферт, лöк быдлуња тöждысöм, сöмын кодi думайтö, мыј гигантјас поғö стрöитны ужалыс заводјасас производствосö паскөдтöг сiјö чорыда öшыбайтчö.

Ужалыс заводжасас ужыс сетö колана матеріальнöй ресурсјас гiгантјассö стрöитны

Грöш доныс сещöм руковöдительлы-хоҗаж-
ственниклы, кодi вескöдлö сöмын общöй ди-
рективажасөн (indödјас) да общöй распораженьö-
јасөн. Оз ков вескöдлыны вообще, а **вескöд-
лöмö вайöдны предпріяттööз, цехöз, агрега-
тöз, да видлавлыны кушöма indödјасыс нуöд-
сöны öлöмö** — тајö лоö вескöдлöмас хоҗаж-
ственникјаслы поводөн. Сöмын лоö вескöдлысөн
сijö, кодi кужö конкретнöја бура вескöдлыны да
отсавны предпріяттöыслы.

Сiҗ-жö грöш доныс сещöм журнуöдыс-хоҗаж-
ственниклы, кодi оз куж пуктыны вöчöм ужјас
проверитöмсö (проверка исполнения). Владiмир
Ильич шулывлis: „Вoјтырöс проверајтны да про-
верајтны сбылö делöсö вайöдöма олöмöз — тани,
нöшта öтчыд тани, сöмын татöни гвоҗдыс став
ужас, став полiтикаас“. (Ленин, XXVII том).

А тајö мiјан öнöз-на чотö. Объединеньöын,
трестын председательлы, предпріяттöын ди-
ректорлы вöчöм ужјассö проверитны быт колö
аслыныс, а не пöручајтны тајöс аппаратын вто-
ростепеннöй ужалысјаслы.

Сöмын тајi најö лоöны тöдсаöс предпріја-
ттöса быдлунја ужнас да вермасны хоҗажственнö
да техническi вескöдлыны правiлнöја, а тајö i ем
налөн **медыжыд** могыс. Indödјас олöмö пöр-
тöмсö проверајтöмыс мед ез ло формально-бју-
рократическöй, а мед вöли сijö отсалö öшыб-
кајассö бырöдны, öшыбкајассö вöчöмгыс воз-
ыв вiҗны.

Кокһид шунытö, мыј тати омөл, сеті ладтөм да сія воҗö,—те отсав кызі бура вöчнысö.

Кадрјас лөсөдөм лөө мјан зев ыжыд могөн. Кадрјас тырмытөмыс мјанөс медјона җескөдөны (лимитируют) быдөн дорыс. Таво мјан промышленностын пондас велөдчыны 3 миллион мортөҗ. Кадрјас лөсөдөмын мед ыжыд вопросыс—велөдөмсö бурмөдөм, өд выл инжерјаслы, техникјаслы колө гөтөвгчыны сы вылө, мед вермасны нуөдны уж медвыл техникаа да вывти сложнөј техническөј процессјаснас заводјас вылын.

* *

1931-өд воын мјан промышленностлөн успехјасыс лоины мјан странаса рабочөј класс ентуҗiazм пыр, сылөн аслас совет властлы помтөм ыжыд преданност да социалистическөј соревнованнө да ударничество пыр.

Рабочөј класс пөвсын том јөз, меҗса-нын комсомолын сулалыс том јөз заводјасын, стрөительство вылын ворсö зев ыжыд роль асгөгөрсә уҗалысјасыс ассыс ентуҗiazмсö сетөмөн. Рабочөј массајаслөн да рабочөј том јөзлөн тащөм отношењнөыс і сетіс мјанлы вöчны вел уна вермөмјас. Рабочөј класслөн ентуҗiazмыс, партијалөн вескөдлөмыс да комсомоллөн уҗыс—сетісны мјанлы 1931-өд вөса успехјассö.

1932-өд вөса могјасыс кыҗ ме виставлі-нын. 1931-өд во серті јона ыжыдөс. Ғерт најөс нуөдны олөмө ковмас не еща еңергіаөн, не еща вынөн. Тајө программасö тыртны вермам ми сөмын секи, сосјасөс пужөмөн-кө, большевикјас нөгөн, мјан странаса рабочөј класс ентуҗiazмөн

журнуодомон, миан партија ЦК вескөдлөм улын тајо лунсаңыс-жө паскөдам тајо тышсө, Һе өтi минут кeжлө ог вештө промышленност куза тајо вoса программа нуөдөмсө.

Тајо лoө — Һе сөмын пјатилеткаөс Һол воон тыртөм, а сiјөс содтөдөн тыртөм, кодi сeсса ордымалө (вeсалө) тyсө мөд пјатилеткаө паскыда воқө муноьм вылө.

Вескыда поқө шуны мыј, көт i емөс сөкыд-торјас, 1932-өд вoса успехјасыс 1931-өд во сертi лооны јона гырысжыкөс. Көт кық сенi ез вөв, чорнөј металлургијаын колөм вoса ужыс оз вермы весшөрө колны 1932-өд воы. 1931-өд воын-кө зев сөкыд пырыса вермiм сувтөдны сөмын Һол пач, таво-Һин мед воқза вожыннас уж вылө пырас 10 пачыс Һе ешажык, тајо лыдас сешөм пачјас кық Магнитнөјлөн да Кузнецклөн пачјасыс. 1931-өд воын-кө став партијакөд өтлаын зев сөкыд пырыс кыским iзшомөс талунја лун кeжлө донбассын 144 сурс тоннаөқ, а Сојуз паста 200 сурс тоннаөқ, то Һекушөм основаңнө абу, мыј ми огө вермө лептыны сiјөс 250—270 сурс тоннаөқ лун кeжлө да тыртны тавoса программасө.

Јортјас, миан партија Владимир Иллыч вескөд-лөмөн Октабрса лунјасө вөчiс став мiр пастаыс iсторическөј значеңнөа победа да Октабрлыс завојеваңнөјассө вермiм кутны белогвардејецкөд да заграңцаса империялизмкөд чорыд војнаын. Миан партија, кодi колi вернөјөн Иллыч завет-јаслы, кодi жүгөдiс революцијалы паныд муныс троцкiзмөс да вескыдывыв кeжыс оппортунист-јасөс да ЦК да Сталин јорт вескөдлөмөн социалыс

җическөй стрөителствоын вермис вөчны зев гырыс
успехяс—мижан партія кыз і колөм војасас, вайодас
работөй классос мижан сојузын выль победаясө—
1932-өд вога план тыртөмө да сы пыр медвозз
пјатилеткаос ноль воон етшөдөмө (завершение).

ЗАКЛУЧИТАНА КЫВ

Јортјас, ме тані вөча сөмын кымынкө же-
һидик пасјөгтор. Ме ог чajt, мыј өні конферен-
ција вылын колө ескө вөлі вочавиғны сiјө јортјаслы,
кодјас висталисны ассыныс претензијаяссө өти
либө мөд ассигнованьөјас куға, стрөителство
куға, либө нанөгөн өти либө мөд районын, сiјө либө
мөд объект стрөитөм һе тырмиғ нуөдөм куға. Кон-
трольнөй цифрајас мижан вынсөдөма һин, сетөма олө-
мө пөртөм вылө — вайө бостчамөј тыртны најөс.

Ме көсја виставны сөмын һекымын кыв, код-
сурө јортјас сорһитөм куға, торја һин Грјадин-
скөј јорт сорһитөм куға. Грјадинскөј јорт пра-
вилнө индө вөлі, мыј керкајастө стрөитөмыд-пө
ещана, сетчө по өд ковмас на щөщ көт ескө-
медса колана торјасыс крека пыщкыслы: улөс,
пызан да мукөд торјас.

Тajө çик збыль. Сөмын ме ногөн, Грјадинскөј
јорт, çик һеправ, кор сiјө ачыс көсјө мынтөд-
чыны улөс пызан вөчөмыс. Сiјө абу прав, кор
улөс-пызан вөчөм уҗсө көсјө лезны тажолөј
промышльеннөст Наркомат вылө, либө Лобов
јорт вылө. Тajө оз ло правилнө весиг сы понда,
мыј ми кө тан, улөс пызан вөчөм уҗө кутçисам,
то ме ог төд мыј ти сек кутаңынд вөчны?

Рөҗенман. Правилнө!

Орджоникидзе. Мы кутасны областувса хоҗајственнөј организаціјас да областувса іс-полкомјас вөчны?

Грјафинскөј. Вајө вөр — вөчам.

Орджоникидзе Вајө вөр! Но і висталин-жө. Сібірын вөр абу, вот Фівөйс (Гералөны). Ковмас сіқкө Москваыс Новосібірскө вөртө мөдөдны. Грјафинскөј јорт, вөпроссө пунктө правільнөја, а решајтөсө неправоільнө. Міјанкө места вывса областувса, да хоҗајственнөј организаціјас оз кутчисны ташөм ужө, кыҗ вөчны аслыныс улөс, пызан да нөшта уна мукөд коланторјас, кодјас колөны да тајө вөчны налы ферт ковмас кутчисны асланыс областјасын, — ті менө ен мыждөј, но ті көсјанныд лоны виҗөдысјасөн, кодјас вољвлөны сөмын конференціјас вылө да пленумјас вылө да мыј вермөны корөны быдсаматорсө. Тајө чепуха, татыс нинөм оз артмы. Ме нөшта вистала, ті-кө мијанөс щөктинныд улөс-пызан вөчөм бердө кутчисны, кодјас зев јона колөны, то ті-нө асныд, мыј ескө кутанынд вөчны? Көт өд мыј ен шу, а Куҗнецкөј заводнад заңимајтчыны ми кутам, куш тіјан вылө сіјө огө леҗөј, көт мед мыј, а Куҗнецкөј бассейнсә ізшомнад кызсө мијанлы ковмас вөфитчыны көт тіјанлы, Грјафинскөј јорт (ме ог шу сөмын өтї те јылыс Грјафинскөј јорт, а мијан областувса организаціјас јылыс щөщ.), ковмас өтвечәјтны уж јывсыс оз ещәжык мијан сертї. Но улөс пызантө-кө ті асныд он кутө вөчны, то ме ог төд, јей-богу, ог төд мыјнө ті кутанныд, вөчны? Мірөвөј політика бердө кутчисанныд, вњешнөј політика бердө? Тајө Лїтвінов јорт тіјанлы оз сет.

(Гералёны). Мыjnö, сiқкө, ти ужтөг кутанныд ветлөдлыны?

Грjафинскөj. Ужавны көсjам, да вөр оз сетны.

Орджоникидзе. Бара „вөр оз сетны!“ Грjафинскөj жорт, сы бөрти, кор вөрсө мiяныс торjөдiсны, ме нафетчи да i öни на пыр нафетча, мыj мiян областувса организациjаскөд лоö öт-вывтчөма да најö отсаласны тажолөj промышленностлы стрөjбajассө вөрөн снабжйтны. А ти менсым коранныд мед ескө ме тiянлы сетi вөрсө табуреткаjас вылө. Тajö-вөд чепуха. Вөрсө лөз да i вөчав аслыд табуреткаjассө, со i ставыс. Тajö öмөj сөкыд? Сибiрын öмөj вөр абу?

Грjафинскөj жортлөн кыпөдөм сорныс, сijө меставывса вөзмөстчөмлөн мог, тajö меставывса хочаjственнөj органjаслөн уж. Тajö сорни сы jылыс, код кутас зев уна меставывса поснiд предпрjаттөjасөн вескөдлыны, кодjас вермасны сетны доза уна продукция. Тajö предпрjаттөjасыс öнөз-на вөлины республикаса да областувса совнархозjас улын. ВСНХ-өс реорганизуjтөм бөрын тajö предпрjаттөjасыс лоöны тажолөj промышленност Наркомат улын. Ме лыдфа, мыj тани ковмас конституциjаö суjны поправка, оз ков бостны тajö предпрjаттөjаскө областувса органjас улыс, а вермас лоны зiк мөднөгөн, нөшта jонжыка нагружитны најö.

Ти кывлинныд, мыj вiсталис Сухомлин жорт. Во сайын кымын, во жын сайын-на ми журнымөс жугөдлим сы вылын, кыз ескө мiянла лөсөдны экскаваторjас вөчан производство, а Сухомлин вiсталө, мыj сылөн-пö öтик зөлензiк завод

строїтö экскаваторјас. Тажö қоленңік заводыс 1932-во чöжөн мїанлы сетас 45 экскаватор гö-гор, а ковмас сылы тајö вöчöм вылö сöмын 400 тонна көрт. Та мында көрттö мї, ферт, корсам. Заграңцаыс экскаваторјас вайөм дорсыд ферт уна кокңиджык адзыны 400 либö 1000 тонна көрттö. Со мөд прїмер: тани, Москваын, сїң-жö, „Металист“ нїма қоленңік завод аслас вöзмöстчöмөн пунктїс экскаваторјас вöчан прїзводство. Со кық колö ужавныд.

Меставывса фабрїк-заводын ужалыс жöзлыс вöзмöстчöмсö возглавїтöј да і нуöдö сїјö вöжö, сїјövöд қик дїнаныд тїјан, ас кї уланыд. Ме думыс, мыј тани Сухомлїн жорт вїсталис, да мыј мї тöдам Москва прїмер жылыс, ме чайта, тащöм прїмерјас емöс і Грїадїанскöј жортлөн (вешöрö сїјö табуреткајас кыскїс татчö). Мї-кö, тајö қоленңік заводјас да мастерскöјјас бердас кутчїсам, то областувса органїзацїјас отсöгөн вермам паскöдны ыжыд уж. Ме вайöда тїјанлы нöшта-на öтї прїмер: Краснодарын ем қоленңї „Кубанол“ нїма завод, а тї тöданныд, сїјö пунктїс Отғїс сїстема лөбјодкајас вöчöм, сещöм лөбјодкајас, кодöс мїјан доменнöј пачјаслы вајам вöлі Амерїкаыс, сы вöсна, мыј весїг Германїјаын-нї Англїјаын тащöм лөбјодкасö оз вöчны. „Кубанол“ нїма завод аслас вöзмöстчöмөн тајö ужсö пунктїс і медвоқда лөбјодкасö сетїс-нїн. ферт, најö қолажыкöс ыжда серғыс, но тајö нїнөм, вöчам і гырысжыкöс. Важнö сїјö, мыј мї вöчїм тащöм сложнöј механїзмсö. А мыјта мїјан ем тащöм вöзможностјасыд, кымын ентуғїаст мїјан уж куҗа разалöма сещöм поснїдїк

заводјасад сојуз пастамд. Јортјас, областникјас, тїјан мог најö корсны да отсавны налы.

Торја вніманнö заслуживајтö Постышев јортлөн сорні. Постышев јорт зев подробнö, зев уна матерјалөн петкöдліс став локладор бокјассö, кодјас емöс мїјан предпрїјаттöјасын, уждон мынтöмын, уж организутöмын. Ме думыс хожајственникјаслы, профессионалистјаслы да партијнöј работникјаслы ковмас буржыка тöдмавны тајö сорнісö, да асаныс віçодлыны, кущöма асланыс пуктöма тајö ужјасыс, öд быдöнлөн сурö доза уна тащöм нелучкїјасыд, кодјасöс ковмас öдјöжык бырöдны. Мыј тајö позö лöсöдны і тајö ужсö бура лöсöдöмыс сетö зев гырыс резултатјас,—ті сіјö адзылінныд мöд пример вылын. Бухарін јорт вайöдліс тани пример „Светлана“ заводыс. Тајö примерыс сінмö четчымөн петкöдлö, кущöм гырыс резултатјас вермас лоны кужöмөн уж нуöдїгөн. Тајö нöшта öтчыд пöдтверждајтö Сталин јортлыс кывјассö, мыј мїјан емöс јона гырыс резервјас. Мед планјастö мїјанлыс олöмö пöртны, медга јонасö колö кужны: уж организутны, производствосö организутны, тајö зев бура петкöдлö да пöдтверждајтö „Светлана“ заводлөн примерыс. Мїјан, ÷ерт, абу сöмын öті „Светлана“. Тащöмыд мїјан уна. Ез кö ескö вöвны тащöм торјасыс, ез вермы лоны сещöм успехјас, кодјас јылыс мї тїкöд тани сорнїтїм. Но колö вöчны сіç, мед ез вöвны сещöм нелучкїјасыс, кодјас јылыс вісталїс Постышев јорт.

Көн сурö ужалысјас костын емöс сещöм сорнїјас; плантö-пö вöчїнныд ті ыжыдöс, но мыј нö пöлзаыс сес? Тї пö сіјö онö вермö олöмö

пöртны, öд енöжö со вермö зикöз олөмö пöртны, 1931-öд вöса плантö. Тажö, жортјас, абу мјан настроеннөјас. Тажö повчөм јöзлөн (паникеров) сорнјас. Программатö мј ставнас ег тыртöј, но јона чорыда тувтчим возö. Көт кущöм јона ескö его занімајтчö самокритіканад, а мј вермам шуны: мј мөд во жыннас промышленност медвоzza вожын серетіыс ужаліс буржыка, таво јанварын промышленност ужалö буржыка мөјму јанвар төлыс дöрыс. Почö унжык-на шуны, бостам көт көрт да ізшом куза. 1931-öд во чөж мјан ужын меdса слабінөн вöлі ізшом да көрт. Та вылын, мј мјан ем öні, дерт, лантны, оз поз, оз поз думайтны, мј мјан ставыс-нын вöчөма. Тажö ескö вöлі тешөн, вöлі ескö ылöдчөмөн, челад ворсөмөн, сөмын фактыс колö фактөн, мј сјö-жö домнајасыс, кодјас вожын сајын сөкыд пырыс сетöны вöлі 12 сурс тонна чугун, öні-нын сетöны 16¹/₂ да 17 сурс тонна. Мј јылыс висталö тајö? Сы јылыс тајö висталö, мј верманторјасыс емöс, да і ыжыдöс емöс. Ме ногөн, правöс — рабочöјјас, хожајственнјкјас, мјан металлургическөј завод вывса інженерјас, кодјас петкодöны встречнөј план, петкодöнысö не сы понда, мј та вылö öні мода. Встречнөј план понда-кө кыпдны прөстö кампаннө, пөртöдны-кө сјö модаö, вajasны тіјалы кущöм угоднö план, вajasны мјттöм угоднö бумагатö. Ме вистала не та јылыс, а вистала со мј јылыс, мј Украинаын некымын заводјас ез куш сөмын тыртны плансö, но весіг јанварса плансö чугунлыс тыртисны содтöдөн. Тажö медвоzza. Нöшта

буржыка ужаломон лоасны резултатјасыс нощта бурос—на. Сізкө мјанлыс плансө 1932 воын тыртны,—кыз ын ескө ыжыд сіјө ез вөв,—а сіјө абу зола план,—кыз ні ескө сөкыд да зумыд сіјө ез вөв,—а сіјө абу кокнід планјас піјыс,—вермана лоө. Сөмын, медем тыртны сіјө, ужавны колө болшевикјас моз. Партіја промышленностлы тајө воас сетіс ставсө. Партіја быднөгөн сетө отсөг, не куш сөмын отсөг, а ачыс промышленнөј вопросјас вылын луныс лун ужалө. ЦК промышленностлы сетө зев ыжыд вніманнө, моднөг оз вермы лонысө. Оправдајтамө мі тајө доверјөсө—завісітө өні места вывса інженерјасан да техникјасан, предпріјаттөјас, фабрікајас, заводјас вывса коммуністјасан, хозајатвеһникјасан, рабочөјјасан. Хожајствеһникјас совешщаннө вылын колан во Сталін јорт шуіс: ті көсјісінід программасө тыртны—тајө бур, сөмын мі не өтчыд ын кывлім көсјөмјастө. Көсјысанныд, сөмын онө вөчөј. Кыз мед ескө сіјө ез артмы 1931 во вылын. Кыз ні ез вөв жал, сіз сіјө і артміс. Коди мыжа, мыј понда мі его вөчөј, та дінө ме ог ын бергөдчыв. Сіјө мі төдам, дај талун абу ын делөыс сен. 1932 воө ын мјан воғын талун. 1932 воө мјанлы быт колө сетны 9 млн. т. чугуи, а встречнөј план серті—10 млн. т.

1932 воө мјанлы быт колө вөчны чорнөј металлургіјаын зев ыжыд четчыштөм, а сіјө вөчөмөн мі кыскыштам зоһнас ставсө.

Јортјас, мјан хожајствеһникјас, костын емөс вель уна зев бура ужалысјас, партіјалы преданнөј ентузіастјас, план тыртөм вөсна эвер моз косасысјас. Ез кө ескө најө вөвны, ез вөвны

ескө і сійө успехјасыс. Но емөв і тақ шуысјас-но, мыјнө сен, лөсөдісны план, вынсөдісны сійө, ві-
қөдөны, озөө поң кықкө мөд вылө јөткыштны,
а аслыс бөрыннас былкытны да горөдны: ме
сені қік мыжтөм, меным сійө да сійө ез сетны.

Ме ог көсјы тајө трібуна вывсаң код суроос
тракөдны, ог көсјы, да абу і могыс сені, сөмын
тащөмјасыс емөс. Ме і вистала партіја конфе-
ренціја вылын: тащөм јортјасыс-кө оз кутны
ужавны сіз, кықі колө, ме кута корны ЦК-лыс
тащөм ужалылысјассө ыстыны промышленност
бердсыд ылөжык.

Јортјас, 1932 воста программа,—тајө велікөј
ужјаслөн программыс, нол воін медвоңға пјаті-
леткаөс ештөдан программа. Тыртны тајө—сійө
лоө мөд пјатілеткаө зев гырыс рессурсјасөн,
зев ыжыд опытөн восковтөм да мөд пјатілет-
касө қолажык нап्राжењөөн тыртөм. Јортјас,
тајө воас-кө мі тыртам чорнөј металлургіјалыс
программасө да капіталнөј стрөітелстволыс
плансө,—весіг ні өті домнаөс 1933 воын уж
вылө гырттөг,—то тајө нын сетө мјанлы 13 да
13¹/₂ млн. тонна чугун.

Леқө јортјас, помавны чорыд нафеја пуктө-
мөн сы вылө, мыј промышленностын ужалысјас,
кодјасөс партіја пуктіс медса почетнөј уж вы-
лас,—ме ог адры да ог төд таыс нөшта по-
чотнөјжык уж, кық Магнйтнөј, Кузнецк да Дне-
прострој стрөітөм. Қік өткод, журавны цехын
лібө социалістическөј производствосө органи-
зутны став предпріјаттөыслыс, сен көні пук-
тыссө социалізмлөн фундаментыс. Партіја выдві-
нітіс сетчө ужалысјасөс дас сурсјасөн, партіја

доверітис налы тајо зев ыжыд ужсö, — колö нѳм-кофасны партїја дöверјöнас да оправдајтны тајö дöверјöсö. 1932-öд вога план олöмö пöртöм — лоö тајö доверјöсö оправдајтöмөн. (Гöлöсјас: „Правільнö!“ дыр аплодїрујтöны).

ОРДЖОННИКІДЗЕ ЈОРТ ДОКЛАД КУЗА XV-II ПАР ТИЈНÖЈ КОНФЕРЕНЦИЈАЛÖН РЕЗОЛУЦИЈА

I. 1931 ВОЛÖН ИТОГЈАС

Партїјалöн XVII-öд конференција рада пырыс (с удовлетворением) пасјö, мыј сöветскöј промышленност вoзга војасса политическöј да хожајственнöј достїженнöјас подув вылын 1931-öд вoсö ештöдїс был победајасөн.

Продукціјаыс социалистическöј промышленностлөн 1931-öд воö лої 27 мїллард шайт дон, тајö сөтö сөттöд 1930-öд во сөртї 21%. ВСНХ-өн планїрујтан промышленностлөн продукціјаыс лої 21,8 мїллард шайт—20,5% вылö унжык 1930-öд вoса сөртї, татчö жö пырö сöкыд промышленностлөн продукціјаыс 11,8 мїллард шайт дон 1930-öд во сөртї 28%-өн унжык. Тащöм кыптöмсö ез тöдлы нї öтїк капиталистическöј государство весїг капитализм медега јона кыптан кадас.

Промышленностын 1931-öд воö тыртїсны дај сөттöдөн тыртїсны 2 $\frac{1}{2}$ -3 воөн вїтвoса планөн їндöм асыныс заданнöсö вел уна отрасл (нефтанöј промышленност, электротехнической, машина вöчан, кондїтерскöј да черї—консервнöј промышленностјас).

1931-öd вога итогясөн лоі обеспечітöма про-
мышленностыс вѣт вога план ноль воөн олöмö
пöртöм.

Тайö жö кадас 1931-öd воыс став капиталисті-
ческöй странајасын вöлі історіјаын некор адқывтöм
жестокöй крѣіс жүждамман да нужалан воөн,
коді вайöдіс производствоос зев јона чінтöмö, да
стрöительствоос пöштѣ қикöз сувтöдöмö.

Ужтöм јöзлөн лыд Јевропанын да САСШ-ын
лоі 25 мільон сајас, ужалан доныс чорыда усö
пыр увлаң, дас мільонјасөн ужалыс јöз қикöз
гöлмöны—пöрöны корысö, а сійö жö кадас Сö-
ветскöй Сојузын қикöз бырöдöма ужтöмјöз (без-
работица), производство да стрöительство вылын
ужалыс рабочөјаслөн лыдыс 1931-öd воö codі
кык мільон морт вылö, ужлөн доныс кыптис
1930-öd во серті 16%.

Преімушествосö социалистіческöй сїстема хо-
зајстволыс капиталистіческöй сїстема возын нöшта
чорыда лоі подтвердітöма.

Став промышленност быдмököd 1931-öd воö
промышленност пышқас мунісны жүжыд качес-
твеннöй сдвїгјас: партїја да профсојузјас, удар-
никјас, хозајственникјас—организаторјас, мед бур
инженерјас да техникјас вынөн да став рабочöй
класс вынөн паскыда муніс промышленностö
выл медвоzza техника сүјöм, выл производствојас
уж вылö леқöм (освоитöм).

Сталинградса трактор вöчан заводуын да Крас-
нöй пуфіловецын производствоса техникаөн овла-
дејтöмөн, Харьковса трактор вöчан завод леқöмөн
да сійö успешнöја паскөдöмөн, став машина вöчан
уж реконструірујтöмөн комбайн вöчан завод

ужавны лезөмөн да паскөдөмөн, Москвада да Нижегородскөй автомобиль вөчан заводјас лезөмөн — тајөн ставнас лоі лөгөдөма јона вына (мощнөј) производственнөј подув (база), коді обеспечивајтө нуөдны воэө став народнөј хоҗајст-воас, сыпышкын щөщ і сиктса овмөсын техника боксаң перевооружитчөмсө.

1931-өд воын медвоэзаыс-на лоі пунктөма да заводитөма паскөдны гырыс вына машинајас да гырыс оборудованнө вөчөм електрификаціјалы, нефтанөј да ізшом промышленностјаслы да чорнөј металлургијалы. Лоі освоитөма высококачественнөј сталь вөчөм. Медвоэзаыс-на лоі паскыда олөмө пөртөма автогеннөј да електрическөј сварка. Паскалө калијнөј азотнөј да фосфорнөј мувынсөдан торајас (удобрение). Паскалө искусственнөј волокно вөчан производство.

Странаын социалистическөј индустриализација нуөдөм вылө курс бостөм серті, 1931-өд воө промышленностса выль стрөителствоө сөм сетөм воэө муніс нөшта-на јона содтөдөн. 1931-өд воө ВСНХ-өн вескөдлан промышленностө капиталнөј стрөителство вылө суйөма лоі 7 мильард шајт, коді вевтө воэза кык во да жынгасө өтлаө бостөмөн, да лоі лезөма уж вылө выль основнөј капитал 3,5 мильард шајт дон, мөдног-кө сымында-жө, мыјта вөлі лезөма воэза кык во да жың-јөн өтлаө бостөмөн.

Таногөн 1931-өд воыс лоө основнөј капиталјас эксплуатација улө пыртөмын решителнөј сдвиг вөчан воөн, коді лоі өт-кө, резултатөн ассө стрөителствосө өдзөдөмын (ускорение), мөдкө, вел уна стрөителствојасмыс объект помалөмын, кодја-

сӧс вӧлі заводітӧма стрӧитны воҗа војасас. 1931-ӧд воын да январ 1932-ӧд воын пыртӧма лоі експлоатаціја улӧ: автомобил вӧчан Нїжегородскӧј завод, трактор вӧчан Харковса завод, автомобил вӧчан Москваса завод, Уралса сӧкыд машина вӧчан заводлас медвоҗа ӧчередсӧ, Саратовса комбајн вӧчан завод, Уралса ыргӧн плавитан (кістан) завод, Хібінса апаратыас, трубчаткајас да крекінҗас, напын щӧщ, сӧветскӧј инженерјас Шухов да Капелушныков система серті вӧчӧм крекінҗ. Лезан кадас матын-нын медвоҗа ӧчередыс Магнітогорскӧј да Кузнецкӧј заводјаслӧн, да медвоҗа ӧчередыс Березњакса, Гевскӧј да Вӧскресенскӧј хімічскӧј заводјаслӧн, шарікоподшипныкјас вӧчан завод, станок вӧчан да инструментальнӧј заводјас Москваын, Нїжнӧј Новгородын.

Ужӧ пыртӧма 28 мільон тонна вына (мошщност) ізшом перјан 79 шахта, да електричскӧј станціјајас 1 мільон кіловат вына, пӧшти сы мындажӧ мыјтӧм вӧлі воҗа кык онас (Зујевскӧј, Штеровскӧј, Кузнецкӧј, Магнітогорскӧј, Березњакса теплоэлектроцентрал да мукӧдјас). Таыс ӧтар 1931-ӧд во чӧжӧн днєпрыввса гідроелектричскӧј станціја вӧчӧм, коді ем мірӧвӧј значењнӧ лыдын, сещӧм јона воҗӧ муніс, коді сетӧ срокӧҗ сїјӧ помавны да 1932-ӧд воӧ гожӧмнас уж вылӧ лезны.

Тажӧ гырыс объектјасыс да электростанціјајас куҗа експлоатаціја улӧ выл гырыс вынјас (мошщностјас) пыртӧмыс коренӧја вежӧны народнӧј хоҗајстволыс технїчскӧј подувсӧ, да лӧсӧдӧны выл возмӧжностјас нӧшта ӧдјӧ вӧҗӧ мунны.

Кыҗ вӧлі і шуӧма партїја XVI-ӧд сјезд вылын Магнітогорскӧј да Кузнецкӧј металлургїчскӧј

заводјас стрöителство успешнöја паскöдöм пыр, да на бердса коксохимическöј комбинатјас стрöитöм пыр, öтпырјö накöд щöц кузнецкöј изшом перјан бaсeјн паскöдöм пыр, Уралса сöкыд машина вöчан завод стрöитöм пыр, да Сибирса горнöј оборудованнö вöчан завод стрöитöмöн—пуктысö топыд подув (фундамент) изшом—металлургическöј выл мощнöј базалы Урало Кузбасскöј комбинатлы.

Сöветскöј промышленност капиталнöј стрöителство да производство паскöдöмкöд öтпырјö лöсöдлис вöзын да паскöдö i öни аслыс, некор адзывлытöм масштабјасöн выл рабочöј да техническöј кадрјас. 1931-öд волөн итогјасыс кадрјас лöсöдöм куза ташöм: ВСНХ-а система пыщкын 1,8 мильон веледчыс јöз. 1931-öд воö-кö вöли лезöма гырыс школајасыс выл том инженерјас да техникјас 21 сурс морт, 1932-öд воö лоö лезöма 38 сурс, 1933-öд воö—85 сурс морт. 1931-öд воö-кö ФЗУ школајасыс лезöма вöли 51 сурс морт, 1932-öд воö лоö лезöма 350 сурс морт. Лыд серти öдјö быдмыс тајö выл кадрјасыс, кодјас јонмöны выл техника тöдмалöм да ужö пöртöм понда тышын—лоасны зев важнöј условијеөн социалистическöј промышленност возö паскöдöмлы.

1931-öд во вöли решајущöј воөн став научнöј исследовательскöј учрежденьнöјас сет куза (СССР-са академija наукасан торја отраслевöј институт-öз), кодјас чорыда бергöдчисны социалистическöј стрöителство нуждајаслаң, да промышленносткöд јитчöмлаң. Промышленностлөн научно-исследовательскöј учрежденьнöјас (институтјас да налөн производство вывса филиалјас) быдмисны колан во чö-

жөн 141-сан — 205-өз; промышленност сөт куза
научној работникјаслөн лыдыс содіс 6 сурсеан
12,5 сурсөз, доза уна содіс робочөј прослојкаыс
на костын. Такөд щөщ колө пасыны вел уна
гырыс научно-техніческөј достіженњөјас, кодөс
лоі пөртөма олөмө техніческөј реконструкціја
нуөдөмкөд щөщ (ферросплавјас, спеціалнөј стал-
јас, кокнід металлјас, авіација пластическөј масса-
јас, стрөйтчан вел матерјалјас, комбінованнөј
сельскохоҗајственнөј машинајас, вел сикас сыр-
јас да технологическөј процесјасын вел уна усо-
вершенствованњөјас).

Сталин јорт кыпөдөм квајт улөвіјө подув вы-
лын 1931-өд воө заводітис став промышленностын
уҗсө да уҗ организујтөмсө вел ногөн лөсө-
дөм, кодөс олөмө пөртөмыс ем условіјө промыш-
ленносты вел обстановканын вөзө кыптөм вылө:
уҗ донлыс сістемасө перестроітөм, уравнілов-
какөд да обезлычкакөд вермасөм, уҗалан вын
текучесткөд тыш нуөдөм, уҗалысјасөс промыш-
ленностө организованөја кыскөм вөсна да вөзө-
на нөша јонҗыка жіліщно-бытовөј условіјөјассө
работөјаслыс бурмөдөм вөсна вермасөм; хозрас-
чотөс пыртөм (внедрение) да јонмөдөм; предпри-
јатөјас бердө матыстөм могыс да конкретнөј
руководство јонмөдөм могыс гырыс промышлен-
нөј өтувчөмјас (об'единение) поснөдөм; проле-
тарскөј производственнө-техніческөј інтеллігенціја
лөсөдөм куза уҗ паскөдөм да вежны візөдөм-
јассө (отношение) важ школаса інженернө-техні-
ческөј вынјас вылө, најөс јонҗыка доҗөритөм-
лаң налыс вөзмөстөмјассө ошкөм да најөс уҗ
бердө јонҗыка кыскөмлаң.

3-öd рeшaяущöй во п'ят'лeткaлөн помассö тaщöм итoг'acөн, кoд'ac cтpaнaсa стaв нaрoднöй хoз'aйствoлы лöсöдöны вьл' jонa вьнa тeхн'ичeскöй пoдув, мeдвoз' тaжoлöй индустpи'я рeкoнстpу'иpуйтöмлы. Тaжөн сoциaлиcт'ичeскöй хoз'aйствoлыс oснoвнöй кaпитaл пpоблeмa кoлö льд'ыны рaзрeшитöмөн, кoд'и сeтö тaжoлöй индустpи'я вoзö зeв jонa пaскöдöмкöд щöщ, пaскöдны лoгкöй дa п'ишцeвкyсöвöй пpомышлeннoстöс, дa лöсöдö с'иктcа oвмöслы мaш'инa вöчöм пьр eлeктpостpо'итeльствo пьр, дa х'им'ичeскöй пpомышлeннoст' пьр с'иктcа oвмöсöс вoзö мeхaн'и'з'иpуйтöмлы дa сeн'и рeкoнстpукци'я нyдöмлы вьл' тeхн'ичeскöй пoдув.

Пaртиялөн XVII-öd кoнфeрeнци'я пaс'jö, мьл' бoстöм кypс aссыным cтpaнaöс рeшитeльнöя сoциaлиcт'ичeскöй нoгөн индустpиaли'з'иpуйтны, сoциaлиcт'ичeскöй eкoнoмикa фyндaмeнт стpöйтны дa eштöды, дa СССР-лы oбeспeчитны aсшöр'я eкoнoмикa, пaртия XIV c'jeзд шyöм дa пaртия XV дa XVI c'jeзд'яc вьлын тaжö пaскöдöм сeр'т'и, oлöмö пöртcö зeв гьрыс yспeх'яcөн. Тaжö yспeх'яc вepм'исны лoны cöмын Лeн'инскöй ЦК рyкoвoдствo yлын, кo'ли з'икöз' жyгöд'иc кoнтpрeвoлюциoннöй тpoцк'измöс дa вeскьд вьлö кeжыc oппoртун'ист'яcöс, дa пaртиялыс гeнeрaлнöй в'и'з' пoслeдoвaтeльнöя oлöмö пöртöмөн.

II. МEДГA ГЬPЫC ТЬPМЬITÖMТOP'ЯC ПPOMЫШЛEННOCT' УЖЫН

1931-öd вoсa плaн, кöт м'и'ян тaвo'и yнa гьрыс дoст'ижeн'нöяc eм, льд' бoкcaныс дa'л' кaчeствo бoкcaныс eз лo з'икöз' тьpтöмa.

Основнőј причінајасыс талон со кущомос:

1. 1931-од вога первој кварталын транспорт-
лон жеба ужаломыс нѳжмодис промышленност-
лыс одјо паскаломсѳ;

2. Гырыс тырмытѳторјас промышленност
пыщса ужын, медвојдѳр, уж котыртѳмын не-
лучкїјас, торјон нїн обезлїчка, уждон мынтан
системаын (уравнїловка), завод пыщкѳсса плани-
рујтан ужын да технїческѳј руководствоын не-
лучкїјас, кодјас вайѳдїсны ужпроизводїтельност
кыпѳдѳм куѳа да асдон чїнтѳм куѳа плансѳ
тыртѳтѳмѳ;

3. Руководашщѳј хозорганїзацїјаслѳн гро-
моздкостыс да предпрїјатѳјас бердыс налѳн
орѳдчѳмыс, ылыстчѳмыс, обједїненнѳјассаң пред-
прїјатѳјас вылын конкретнѳј руководство тыр-
мытѳма пуктѳм;

4. Уждон кыптѳм да уж производїтельност
костын зїк тырмытѳм соотношеннѳыс вайѳдїс
уждон фондјасѳс велуна вылѳ унжык вїзѳмѳ (пе-
рерасходу), кодї ем асдон чїнтѳм куѳа планѳвѳј
заданнѳ тыртѳтѳмыслѳн ѳтї медважнѳј помкаыс;

5. Абу тырмїз сујѳма (внѳдрїтѳма) хозрас-
чѳтѳс;

6. Тырмытѳма пуктѳма уж вѳчѳм вїдлалѳмсѳ.

1932-од вога план олѳмѳ пѳртѳмсѳ обеспечїтѳм
вѳсна, да соціалїстїческѳј система хоѳајствоѳн
промышленностлы сетан возмѳжностїјассѳ нѳшта
јонжыка 1931-од вога сертї ісползујтѳм вѳсна
конференцїја лыдѳѳ, мыј тајѳ основнѳј тырмы-
тѳм торјассѳ зїкѳз бырѳдѳм вылѳ партїјалы да
рабочѳј класслы быт колѳ пуктыны (сосредѳто-
чїтны) вынсѳ.

III. 1932-öд ВОСА ПЛАН да СЫЛОН ОСНОВНӨЈ МОГЈАС

Став промышленностын валөвөй продукция 1932-өд во выlö план сертi шупöма 37,5 мильлард шайт дон, асдон шуöма чiнтыны 7% выlö. Рабочöйжаслөн лыд став промышленност куза (да стрöителствоөн щöщ) колö содны 1200 сурс морт выlö. Промышленностын уждон колö содны 11% да стрöителствоын 5,6% выlö. Ужлыс производителност колö кыпöдны 22% выlö. Став промышленност куза капиталнöй ужжаслөн обжомыс, кодi зöннас завеситö лыд боксаң да качество боксаң производственнöй показателјас олөмö пöртöмыс, бөрја содтöд ассигнованнөјаснас щöщ лоö 12 мильлард шайт, сыпыщкын тажолöй промышленност куза 9,2 мильлард шайт.

Став народнохожајственнöй планлөн 1932-өд во выlö централнöй могыс ем производственнöй да стрöителнöй программасö чорнöй металлургија куза, изшом перјом да машина вöчан промышленностјаслыс тыртöмын.

1, Та сертi промышленнöй планлөн медвоzza кореннöй могыс ем чорнöй металлургијалыс колөмсö зiкөз бырөдöмын, чугунылыс производствосö 1932-өд воö 9 мильон тоннаöз вайөдöмын, сталлыс — 9,5 мильон тоннаöз, прокатлыс 6,7 мильон тоннаöз, качественнöй сталјас плавитöмлыс 676 сурс тоннаöз такөд щöщ автотракторнöй промышленност да машина вöчан мукөд отраслјас зев јона быдмөм вöсна ем торја значеннө качественнöй да высококачественнöй сталь производство паскөдöмлөн. Чорнöй металлургијалөн стрöителнöй

да производственнөй программаыс вермас олөмө пöртсыны сөмын производственнөй возмoжност-
јасөс, материалнөй рессурсјасөс, енергјаөс да
работөјјаслыс, техническөј да хоҗајственнөй кадр-
јаслыс кужөмсө да төдөмсө (знание) колананогөн
использөтөмөн да медвојдөр ассыс чорнөй метал-
лургјаыс пыщкөсса возмoжностјасөсө използуй-
төмөн.

Конференција индө, мыј 1932-өд воө металлурги-
јалөн медыҗыд техническөј задачаөн лоө, до-
меннөй пачјаслы правільнөй питањнө сетөм (шіхта).
Тажө могсө металлургијаөн олөмө пöртөмыс җік
(непосредственно) завісітө ізшөм перјан, кокс
вөчан да руда перјан промышленностјассањ.
1932-өд воө ізшөм перјан да кокс вөчан про-
мышленностјаслы ковмас кыпөдны качествөсө
металлургическөј заводјасө мөдөдан ізшөмыс да
кокслыс.

Быд лшнөй процент пөјім да сера ізшөмын
да коксын омөлтө ужсө доменнөй пачјаслыс,
көрт тујлыс ужсө перегружајтө да весшөрө
воштө уна сөм народнөй хоҗајствоыс.

Конференција индө огнеупорнөй материалјас вө-
чан промышленностылыс ужсө решительнөја бур-
мөдны колөм вылө. Огнеупорнөй материалјас вө-
чан промышленностылы 1932-өд воө быт колө
добітчыны не сөмын сылы сетөм программа җон-
нас олөмө пöртөмсө, но ковмас сещөм огнеупор-
јас сетны, кодјас качествонас абу омөлҗыкөс
заграницаыс вајөм медса бур огнеупорјасыс.
Тажө інмө кыҗ спеціалнөй огнеупорјас вөчан
заводјаслы, сіҗ-жө і металлургическөј заводјасса
торја огнеупорнөй цехјаслы.

Корт туј вывса ужалыс-жаслы конференціја индө торја чоткөја уж пуктыны колөм вылө кыз основнөй сыржоон металлургијаос снабжайтөм куҗа (руда, кокс, флусы), сиҗ жө і вспомогателнөй маҗерјал-жасөн снабжайтөм куҗа (магнетит-жас, огнеупор-жас, сыржо огнеупорнөй завод-жаслы). 1932-өд воө корт туј транспортлы аслас ужөн ковмас обеспечитны рудалыс да кокслыс сещөм резерв-жас лөсөдөм, код-жас ескөн обеспечитисны металлургическөй завод-жаслыс дурдывтөт ужалөмсө. Колө өнi-жө, ме-дса регыд пөраөн, Криворожскөй бассейныс рек-тыны рудалыс гырыс запас-жасө, кодi сетчө чу-көрмөма, да вајны завод-жасө.

2. Промышленност куҗа 1932-өд вога плансө олөмө пөртөм вылө мөд коренөй условийө-өн лөө 90 мильон тонна изшом пер-жан план тыртөмын, да 13,4 мильон тоннаөҗ кокс сотө-мын (выжиг). Тајө программа обеспечитөмыс колө мунны со кушөм подув вылын:

а) Изшом пер-жан став бассейн-жасын, изшом пер-жө-мын частичнөй механізаціја-саң став процессө комплекснөй механізаціја вылө решителнөја ву-жө-дөмөн, медвозын кiөн ужалөмсө машинаөн у-жалөм вылө вежөмөн, торја-нын уна вын бостан у-ж-жасын (трудоемких работ) — отбојка конвей-жер вылө течөм да пер-жөм места-жасө тупкөм (за-кладка);

б) Механізаціја да разработка-жас вылног ну-ө-дөм пыр шахта-жас пискөдөмсө (проходка) өд-жө-дөмөн;

в) Изшом качество вөсна вермасөмын, ме-д во-ж сен, кодi мунө коксованнө вылө, решителнөй с-д-виг-жас вөчөмөн, изшом обога-тителнөй фабрика-жас

да сортировкајас ödjö стрöитöм пыр, торја-нын асывывса бассейнајасын;

г) Рабочёјјаслыг жылыщнёј да культурно-бытовёј условёјёјассö решётельноја бурмөдөмөн, постојаннёј рабочёј кадрыјас лёсөдөмөн да таяё подув вылын сезонностъ бырөдөмөн.

СНК-лы, НКТП-лы (тажолёј промышленност наркоматлы) да меставывса партёјнёј организацяјаслы конференця шöктö, ылыг вајан топливо вёдөмсö решётельноја чинтöм могыг паскөдны места вывса топливнёј ресурсјас (Подмосковнёј бассейн, Черемково, дальневостокса изшом, Ферганса изшомјас, Уралса да Украинаса бурёј изшомјас, Боровичса изшом, торф, сланечјас, Сёбирса сапропелитөвёј изшом перегонка да м.т.).

Автотракторнёј парклөн ödjö сөдөмыс нöшта јона шöктö нефтылыг перјөмсö да сылыг переработкасö вөзö вылө паскөдны, нефть промышленностын реконструкция вөзö нуөдны, жужыд буритöм вылө вужны, выль рајонјасын разведкајас паскөдны, да 1932-өд вөса производственнёј программасö зикöз олөмө пöртны.

3. Промышленнёј планлөн којмөд кореннёј могыс ем вөзö вылө сојузса машиностроеннё пөскөдөмын, медем народнохөзөјственнёј план куза капитальнёј ужјассö олөмө пöртны Сöветскöј производствоса оборудованнёөн, да мед паравоз да вагон вөчөм куза, чорнёј металлургиялы да изшом промышленностылы оборудованнё вөчөм куза программаыс вөли пуктöма медвөззө ударнёј заданнёјас лыдö.

Та понда колö: Уралса да Краматорскöј сөкыд машина вөчан заводјасöс, Сёбирса горнёј обору-

довањњѳ вѳчан заводѳс, паравоз вѳчан заводѳс Луганскыс, да вагон стрѳитан завод Нїжњетагїлскыс быднѳгѳн термѳдлыны стрѳїтелство ештѳдѳм да уж вылѳ лѳзѳм могыс.

Странаын їндустріалїзаціалѳн успехјасыс, сїктса овмѳс реконструїрујтѳм, выл карјаслѳн да промышленнѳј центрјаслѳн быдмѳм, материалнѳј да культура уровень С.С.С.Р-са ужалыс јѳзлѳн кыптѳм предјавлајтѳны выл, нѳшта гырысжык требовањњѳс паскѳдны сещѳм отраслјас народнѳј хожајствоын, кодјас обслужївајтѳны сїктса овмѳсѳс, карјасѳс, да культурно-бытовѳј нуждајассѳ населѳенњѳыслыс. Та вѳсна тажолѳј промышленностъ наркоматлы ковмас 1932-ѳд воѳ воѳзѳ быт паскѳдны машина вѳчан промышленностылыс сїјѳ отраслјас, кодјаспыр обслужївајтчѳ сїктса овмѳс став отраслјаслѳн нуждајасыс, лѳгкѳј їндустріја, лесобумажнѳј да пїщевкусѳвѳј промышленностъјас, коммуналнѳј стрѳїтелство, да сещѳм предпрїјатѳѳјас стрѳїтѳм, кодјасѳ арталѳма јѳзыслыс культурно-бытовѳј нуждајассѳ удовлетворїтны.

Машина вѳчан промышленностъ став отраслјасѳ колѳ сујны выл технологїческѳј методјас, кыці мед ыжыд да важнѳј мог 1932-ѳд во вылын, медым јонжыка да зїкѳз їспѳлзујтны оборудовањњѳсѳ, чїнтыны ѳтї вѳчѳм тор вылѳ материалјас рѳскѳдујтѳмсѳ да кыпѳдны продукціјалыс качествѳсѳ

Металл економїтѳм могыс колѳ паскыда пуктыны ужјас: конструкціја кокњѳдѳм куѳа мѳдыс вїдлавны најѳс, чїнтыны весшѳрѳ обрабѳткајас вылѳ материал сетѳм лїтејнѳјјасыс да куѳњечача

жасыс весшөрө шыбытчан торжассө (отходы) чин төм куза, кляпайтчан конструкциясөс пузодчан-жасөн (сварочными) вежом куза, брак бырөдөм куза, уж дырји шыбытчан маҗерялжас ембурө (утилизация отходов) пөртөм куза, медем добитчыны машиностроженьёлы лежом металлс вөчны лыд серти унжык машина.

Машина вөчан промышленностөс дугдывтөг металлөн снабжайтөм могыс торжа жона колө кыпөдны да паскөдны малөж металлургија (машина строитан заводжаслыс металлургија) да пуктыны сижөс огнеупоржасөн да мукөд маҗерялжасөн снабжайтөм куза основнөж металлургијакөд өткоө условийөжасө.

Народнохөжајственнөж планлыс основнөж мөгжассө обеспечитөм могыс, торжа нын тажолөж промышленност пыщса нырнуөдан отраслжасөс жона өдјө кыпөдан мөгжасыс, щөктөны воө вылө жона паскөдны енергетикалыс подувсө. Программаыс электростроительство куза 1932-өд во чөжөн лөсөдө медгырыс станцияжасын Сојуз паста лежны ужавны выль вынжас (мощностжас) воэыв арталөм серти 1,5 миллион киловат гөгөр, коді лөө өтмында ГОЭРЛО программакөд ставнас.

1932-өд вөса электрификация планын характернөж особенностөн лөө гидростанцияжаслөн вын чорыда кыптөм да теплоэлектроцентражаслөн зөв жона паскалөм (миллон жын киловат гөгөр гидростанцияжас куза, да 16 теплоэлектроцентрал строитөм 800 сурс киловат мында, та пыс 1932-өд воө 300 сурс киловат гөгөр теплофикационнөж вын лежомөн). Тажө программасө колө көф медмыј олөмө пөртны.

Тащом ногон 1932-од васа стрөйтельнөй программасө тыртөмыс должен обеспечитны електро-снабжениеын вьл, нөшта ыжыд перелом. Тажө могсө олөмө пөртөмыс торјөн сувтөдө вопрос өдјөжык кыпөдны крупнөй электротехническөй промышленностөс, турбина вөчөм да котлостро-ењњөс, торја нин агрегатјас комплектөн лөзөм вьлө отсасан оборудовањњө да аппаратура вө-чөм паскөдөмсө.

Цветнөй металлургија да химіја куҗа, кодјаслыс плансө олөмө пөртөм сајын сулалөны (завісітөны) ужјасыс народнөй хоҗајствоса вель уна отраслјаслөн, конфереција индө партијнөй орга-низацијаслы, рабочөјјаслы, хоҗајственњикјаслы, инженерјаслы да техникјаслы, кыҗ мыј вермам унжык стрөичан предпріјаттө ужө пөртны колөм вьлө, да өдјөжыкөн бостны ас кіпод улө (овладејтны) ужалан процессјассө, кыҗи ужалан предпріјаттөјас вьлын, сіҗ жө і вьлыс уж вьлө пыртан предпріјаттөјасын. Цветнөй металлургија да химическөй промышленностлөн воҗө јона паскалөмыс щөктө быд ногөн чорыда паскөд-ны налы коланакод отраслјас машиностро-ењњөын да специалнөй машинајас да аппаратјас вөчан производство, кодјас өнөҗ-на вайсөны за-гранічаыс.

Промышленностса планлөн 1932-од воө мед-гырыс могјас пьын лөө: лөгкөј да піщөвөј про-мышленност отраслјасыс продукцијасө колан васа серті јона содтөмөн кыпөдны, сырјолыс ресурс-јас мобілізујтны, вьл сікас сырјо вөчөм пас-көдны, рационалнөја најө вөдітны (используј-ны) да лөзан продукцијалыс качествосө бурмөдны.

Лыдфыны коланаон, термодомон вочны да шуом срокö уж вылө лезны, выль мјасокомбинатјас, консерв да сахар вочан заводјас да һан пöжалан заводјас, да мукöдјас, а сизжö Среднеј Азїаын да Рытыв Сїбірын текстыльнöј комбинатјас, кодјас пыр решительнöја тувтчас возö пищевкусöвöј да логкöј промышленностълон техническöј подув реконструїрујтан ужыс.

IV. ПРОИЗВОДСТВООС РАЦИОНАЛЬНÖЈА ОРГАНИЗУЈТОМ, КЫҢИ МЕДКОЛАН (ВАЖНЕЈШÖЈ) УСЛОВІÖ ПЛАН ТЫРТÖМЫН

Партїјаон пуктöм мог олöмö пöртöм — сетны став промышленност куҗа содтöд 36% продукция, лезны ужавны (освоитны) капиталнöј стрöительство 12 мїллард шайт дон, та пыс тажолöј промышленност куҗа 9,2 мїллард шайт дон — тајö требујтö партїјасаң, рабочöј классаң, инженерно-техническöј вынјассаң, профессиональнöј да хоҗајственнöј организацијајассаң јона ыжыд вын (напряжение).

Медса јона ковмас сетны зев ыжыд вымаңнö öнїја ужалыс заводјас уж вылө да налыс производство организујтöм вылө, сы понда, мыј наон производственнöј плансö тыртöмыс лöө непременној условјöон капиталнöј стрöительство успешнöја нуöдöмлы. 1932-öд воö пырöны производство дасјасөн да соон зїк выль, лїбö подувсаңыс реконструїрујтöм предпрїаттöјас гырыс производственнöј мощностјасөн, кодјасöс лöи вооружитöма медса выль мїрöвöј техникаон. Предпрїаттöјасöс став производственнöј выннас (мощ-

ностнас) мед жеңыд срокјасө ужавны лезөм, производстоон вескөдлыг кадрјасөс да рабочөјјасөс бура бөрјөм да правльнөја быдөнөс ас местаас пуктөм, предпріјаттөјаслыг ужсө ставнас бура организујтөмөн, да торјөн быд станоклыг, быд машиналыг да быд агрегатлыг ужсө бура организујтөмөн да тајө подув вылын ужлыг производствительностсө кыпөдөмөн, кыңи выль предпріјаттөјасын, сїң жө і важ предпріјаттөјас вылын,—тащөм решающөј организационнөј могыс промышленностын 1932-өд во кезлө.

Партіјалөн XVII-өд конференціја лыдфө кола наһн:

а) Пом пуктыны обезлычкалы: пуктыны быд машина дїнө, быд станок дїнө, быд агрегат дїнө да быд ужалан местаө сені пыр ужалысөс да ужсыг отвечајтысөс; қикөң бырөдны обезлычка ремонтјасыг, бракыг, предпріјаттө пыщкөсса цехыг цехө да станок дїныг станок дїнө вещьыг продукция костыг;

б) Пом пуктыны уждон мынтөмын уравниловкалы, код вөсна бура вөчөм ужыг омөла вөчөм ужсыг оз јансав;

в) Қикөң бырөдны уравнилока уждон мынтөмыг промышленностса отрасльјас костын, да обеспечитны медвозза местајассө уждон мынтөм уровень куңа металлургіјалы, ізшом перјан да машина вөчан промышленностјаслы;

г) Уж правльнөја организујтөм да завод пыщкөсса планујтөм подулас колө пуктыны технїческой нормїроваңнө. Предпріјаттөјас вылын технїческой нормїроваңнө пуктөмыг ответственност пуктыны дїректорјас, технїческой дїрек-

торјас, да цехса инженерно-технічєскöј персонал
вылö;

д) Выдвінітны мастерöс да інструктор-брига-
дирöс, кыз непосредственнö ужлыс процесс ор-
ганізујтысјасöс, правајасöс налыс паскöдöмөн,
медвоңа местаö (на первый план), тамогыс колö
мастерјаслыс да бригадирјаслыс составсö јона
бура бөрјыны, обеспечитны налы буржык матер-
јалнöј оласног да колана хозјаственнöј авторитет
цехын да предпріјаттö вылын;

е) Јонжыка төждысны да дөңөритны, кыз важ
школаса инженерјасöс да техникјасöс, сиз-жö вы-
поколеннöс, обеспечитны инженерјаслы да тех-
никјаслы колана места кызі поручитöм уж вылын
ответственнöј руководителјаслыс, ошкыны налыс-
воңмөстчөмсö выл производвојас пунктöмын,
раціоналізација меропріјаттöјас корсöмын да олө-
мө пöртöмын, материалјас економитöмын, продук-
циалыс качество бурмөдöмын да производство
бура организујтöмын, да мукöдјасын;

ж) Јонмөдны воңө кежлө хозрасчот да дого-
ворнöј дисциплина;

з) Конкретнöј руководствосö быд предпріјаттö-
өң, да быд агрегатөң вайөдөм, сетөм заданнөсö
тыртөм да вөчөм могыс, бура да јона прове-
рајтны сійө олөм пöртөмсö, хозорганјасын јура-
лысјаслы бостны ас кіпод улө (овладеть) произ-
водствосö технічєскöј, економічєскöј, да финанс-
јас боксан.

Партіјалөн XVII-өд конференција шуө бурөн
ВКП(б) ЦК-лыс решеннөсö логкөј да леснөј
Наркоматјас лөсөдөм куңа да ВСНХ-өс тажо-
лөј промышленност наркоматö пöртөм куңа.

V. КАПИТАЛНӨЙ СТРОИТЕЛЬСТВООС БУРМОДОМ

Медым капиталнөй строительстволыс 1932-өд вога план тыртны да выль предпријатөјас тајо во чөжөн максималнөја уж выло лезны, конференция лыдө коланаөн:

а) Материалнөй да финансөвөй средствоос да војтыр вынос концентрірујтны медега важнөй строительство объектјас выло, кодјасос вермам лезны ужавны 1932-өд во вылын зоннас либо өчередјасөн;

б) Зикоз бырөдны сезон кост ужалом да строительствосо нуөдны во гөгөр чөж став строительнөй фронт куза, медега гырыс строительнөй организацијаслыс да постојаннө строительство вылын ужалыс да быдмыс рабочөй кадрјаслыс 1932-өд вога опьтсө использујтом пыр;

в) Строительство нуөдан плансө јона чорыда (тщательнөја) разработајтны да площадкајас да отсасан (подсобные) предпријатөјас лөсөдны.

г) Паскыда пыртны (внедрить) механизация да механизмјассө зоннас использујтны;

д) Меставывса выль сикас строитчан материалјас јона паскөдны да сетыс конструкцијас вөчны;

е) Пуөн да железобетонөн металлјас вежом куза ужсө решительнөја нуөдны возо;

ж) Воzza типөвөј постројкајас паскөдом-совмөдом подув вылын, кодјас опьт вылын аснысө оправдајтисны, возо выло решительнөја вужны типөвөј стандартнөј да сборнөј строительство выло;

з) Решітelnöя вужны прогрессивно-сделнöя уждон мынтöм вылö да нуöдны кос текучесткöд.

Кызі і петкöдліс 1931-öд вoса опыт, мыј выл предпријаттöјасöс уж вылö лeзöмын да став ужалан вынсö ас кiпод улö ödjö бостöмын (освöйтöмын) торја ыжыд значењнö имейтö предпријаттöјасöсö уж вылö лeзiг кежлö бура лöсöдöм.

Та понда колöны:

а) Колан кад кежö лöсöдны инженерно-техническöј кадрјасöс, iнструктор-бригадирјасöс да рабочöјјасöс выл предпријаттöјас вылö, торја нiн јона колö лöсöдны стрöителство бердын быд лунса ужалыс рабочöј кадрјасöс;

б) Лöсöдны смежнöј производстојас да снабжајтан базајасöс колан кад кежлö;

в) Торја участокјас да цехјас колö лeзны увавны предпријаттöсö стрöитiг мозыс, заводсö зоннас ужö лeзан кадöзыс вiдчыстöг.

1932-öд воö торја нiн јона колö уделитны внiмањнö выл предпријаттöјас вылын жилицнöј да культурно-бытöвöј стрöителстволы, меставывса стрöитчан выл матерјалјас быд ногөн испoлзујтöм пыр да стандартнöј, тiповöј да сборнöј стрöителство олöмö пöртöм пыр.

VI. УЖ МЕХАЊИРУЈТОМ ДА СЫЛЫГ КАЧЕСТВО КЫПÖDÖМ

Партјалөн XVII-öд конференција индö, кыз став партiјнöј организацијаслы, сiз жö і промышленостлы пуктыны ыжыд внiмањнö, производство-

ын да стрөителство вылын сөкыд да трудоём-
көй ужјас мехаңириутөм өдқөдны колөм былө,
торја ын сещөм отрасљасын, кық ізшом перјан
промышленостын, металлургијанын, горноруднөјын,
вөрлеңанын, торфоразработкајас вылын, тран-
спортын да грузитчан ужјас вылын.

Кықи производстволыс да стрөителстволыс
планјас успешнөја тыртөм куңа, кодјас вөсна
кутас јона мунны гырыс грузөвөј потөкјас, сиз
жө сөкыд ужјасыс да вреднөј производствөјас
вылыс кйөн ужалөм вежөм понда мехаңизацијас
паскыда олөмө пөртөм сувтө қик коланаөн.

Конференција лыдө коланаөн 1932-өд вога
планө-нын сујны (предусмотритны) воңын каңты-
лөм промышленностјасөс, көрт туј да автомобил-
нөј транспорт средствөјасөн снабжйтөмсө өдқөд-
ны колөм јылыс. Став промышленностылыс воқө
былө кыптөмсө колө пуктыны уж производител-
ност јона өдјө кыпөдөм подув былө, коді, выл
машинајас да аппаратура ужө сујөм пыр, зев
бура лө олөмө пөртөма. Техническөј рекон-
струкција нуөдан зев гырыс могјас подув вылын
(сы пын промышленностөс географија серти правль-
нөја иналан мог да өткоқ сама производствөјасөс
техника боксаң комбиңирујтан уж), промышлен-
ностылыс пыщкөсса ресурсјасө да став тыдавтөм
ужалан вын возможностјасө мобилизујтны таво
јона колөмыс щөктө пуктыны ісклучителнөј вни-
маңнө качественнөј показателјас динө, кықи
економическөјјас динө (асдон, ужлөн производ-
тельность да мукөдјас), сиз жө і техническөјјас
динө, коді ем сылөн материалнөј подулыс (агре-
гатјаслыс да машинајаслыс вынсө колана ногөн

используют, пачаслыс колана ногөн коэффициент-
жассо используют, техникескөй процессжаслыс оҥсо
да мукөд торжас).

Производствоос рационализируют да стандарти-
зируют, материалжас виҥомын чорыд економия
кутом, торжа нин жона тырмытом материалжасын,
өти вөчөм изделю выло металл да ломтысан
економитом, электро-автогенној пучөдчөм (сварка)
ужо паскыда сујом, технологическөй процессжас
ставнас аскипод уло бостом, производствон
материал вес вошталомкөд чорыда вермасом,
продукцижалыс качество кыпөдөм, торжа нин метал-
лургияын, руда качествоман заводичөмөн да
ештөдөм фабрикатжасөн помалөмөн,—ставыс тајо
ем промышленност пышкөсса чөжөм (накоплен-
нө) быдмөмлөн да качество бурмөдөм жылыс
петкөдлысжаслөн (показателей) жона колана пред-
посылкажас.

Тајо моҥжасыс щөктөны воҥо паскөдны техни-
каос аскипод уло бостан (овладение) процессо
научно-исследовательскөй учреждениөжасөн про-
мышленносткөд пыр жонжыка јитчөмөн ужалом
подув вылын, торјөн фабрик-заводса ла-
бораторияжасос решителноја вынөдөм да
најос гырыс выл стрөителствожас динын органи-
зуют подув вылын. Научно-исследовательскөй
институтжаслы оз поҥ помөдны уж нуөдөмсө куш
асланаыс институтжас пышкын, а быт колө налыс
ужсө вайөдны фабрик-заводжасын пуктом выјоҥ.
Научно-исследовательскөй учреждениөжаслы колө
торжа чорыда виҥөдлыны 1932-өд вога планөн
пуктом моҥжас выло. Хоҥажственникжаслы да техни-
ческөй активлы колө став вниманьөсө пуктыны

производстоон техника боксаң вескөдлөм моҗас ылы.

Сөмын ташөм условјөјас дырји поҗас победоноснөја олөмө пөртны 1932-өд вөса планөн пуктөм моҗассө.

VII. ПРОИЗВОДСТВЕННО-ТЕХНИЧЕСКӨЈ ПРОПАГАНДА ДА КАДРЈАС

Народнөј хоҗајствоөс техника боксаң перевооружитөмын большевистскөј өдјасыс требујтөны квалифицированнөј трудлыс зев јона содөм да промышленностса техничскөј кадрјасыс өдјө быдмөм. Тајө вөвлытөм өдјасыс да паскыд рабочөј слөјјасөн да инженерно-техничскөј работникјасөн, сы пын щөщ ылы рабочөјјас ыҗыд массаөн ылы технологичскөј процесјассө освоитны колөмыс вөчөны быт коланаөн, став постөјаннөј велөдчан системаын план серти кадрјас лөсөдөмыс өтар, јона паскыда нуны производственно-техничскөј пропаганда. Хоҗајственнөј организаціјасөн да профсојузјасөн тајө уҗсө пыдди пуктытөмсө пасјөмөн, конференціја лыддө коланаөн обеспечитны тырмымөнөз материальнөј подув 1932-өд воө паскыд производственно-техничскөј пропаганда уҗ нуөдан план олөмө пөртөм ылы, торјөн, промышленност став отрасльјас куҗа руководствојас, да техничскөј справочникјас переведитөм да леҗөм (издание) ылы.

Јона кыптан социалистичскөј промышленностлы лыд да качество серти соответсвүјтан кадрјас лөсөдөм лөө неперемннөј условјөөн 1932-өд

вога план успешнѡја олѡмѡ пѡртѡмын. Тажѡ ин-мѡдчѡ (касајтчѡ), кыз нѡзшѡј, среднѡј, сѡз жѡ і высшѡј технѡческѡј персоналлы, научно-исследо-вательскѡј работнѡкјаслы, да мастерјасѡс брига-фирјасѡс выпѡв велѡдѡмлы, танѡ торја ыжыд вѡманнѡ колѡ пуктыны технѡческѡј нормированнѡ нуѡдыс кадрјасѡс выпѡв велѡдѡм (переподго-товка) былѡ. Колѡ добѡтчыны тажѡ кадрјалыс ква-лификація кыпѡдѡмсѡ, став стационарнѡј велѡд-чан сѡстемаын качество боксааныс сѡјѡ обеспечи-тѡмѡн. Высшѡј инженерно-технѡческѡј составлы колѡ чорыда тѡдны ѡнѡја став мѡрѡвѡј технѡкасѡ, да зѡннас тѡдны мѡжан хѡзайстволыс специфическѡј условјѡјассѡ. Втузјасын теорѡтѡческѡј велѡд-чѡмкѡд щѡщ колѡ нуны практичѡскѡј уж пред-прѡјатѡјасын, да админѡстраѡтивнѡј постјас былѡ выдвѡнѡттѡз колѡ, кыз правѡлѡ, нуны предварѡтельнѡј практичѡскѡј стаж.

Конференція торјѡн индѡ научно-технѡческѡј общественносѡ паскыда кыпѡдѡм былѡ, пред-прѡјатѡјасын работѡј актѡвсањ (ударнѡкјас, изобретатѡлјас, рационализаторјас пѡвсыс) научно-тех-нѡческѡј обществоѡз, сѡмын тажѡ общественнѡстѡсѡ паскѡдѡмѡн, социалистѡческѡј соревнованнѡ кыпѡдѡмкѡд да опытѡн паскыда вежласѡм-кѡд да мукѡджаскѡд щѡщ, вермас ѡджѡ массѡ-вѡја быдмыны социалистѡческѡј промышленностлѡн технѡческѡј кадрјас. Лѡсѡдны технѡка бок-сањ уна культурнѡј јѡзѡс работѡј классыс, лѡсѡд-ны инженерјасѡс-специалистјасѡс, кодјас збылыс вермѡны вескѡдлыны налы сетѡм ответствѡннѡј ужѡн, кодѡ нуѡдѡсѡ меѡса вѡл технѡка подув-вылын,—тащѡм могыс.

1932-öd вoса план олөмө пöртөмыс тpeбујтө мобілізујтны став вын партијалыс да рабoчөј классыс, вoзө пaскөдны социалистическөј сoрeвнoвaннө да удaрничeствo, кыз мeдгa ыжыд рычaгјас плансө олөмө пöртөм вöснa вeрмaсө-мын.

Встрeчнөј планлөн, удaрничeстволөн да социалистическөј сoрeвнoвaннөлөн 1932-öd вoө быд пpeдпpиятөбын колө лoны сo кущөм oснoвнөј лoзунг: тaјөжө мaтepиaлнөј сpeдствoјaсөн, мыјттa ем өни кeжө, јонжыкa экoнoмитөм пoдув вылын. пpoизвoдствeннөј вoзмoжнoстјaсөс буржыкa испoльзујтөм пoдув вылын, став вын буpa мoбiлизујтөм да пpaктичeскөј рyкoвoдствo буpa пyктөм пoдув вылын сeтны странaлы унжык да буржык кaчeствoa пpoдукцијa.

Пaртијaлөн XVII-öd кoнфeрeнцијa чoрыдa eскө (вырaжaет твepдую увeрeннoсть), мыј рaбoчөј класс, хoзaјствeнникјас, инжeнepнo-тeхничeскөј рaбoтникјас Лeнинскөј партијa тyјөд мунөмөн да Лeнинскөј ЦК вeсөдлөм улын пöртaсны олөмө вeликөј ужaслыс 1932-öd вoса плансө, да тaпыр пoмaлaсны пepвoј пятилeткa нoль вoөн.

Сдана в производство 5/V—32 г. Подписано к печати 15/VIII—32 г.
Редактора: И. Пыгин и И. Попвасев. Техредактор Е. Федорова.
Партиздат № 264. Формат 72×105/32 3 1/2 ц. л. 60688 зн. в п. л.
Уполн. Главлита Б-19103. Зак. № 477. Тираж 6000 экз.

17-я тип. треста «Полиграфкнига», Москва, Шлюзовая наб., 10

ВКП(б) ЦК ЛӨН ИЗДАТЕЛСТВО ПАРТИЗДАТ
КОМІКЫВВЫЛЫН ЛЕЗӨ ТАШӨМ ЊИГАЈАС

В. І. ЛЕЊИ

Маркс, Енгельс, Марксизм

МАРКС — ЕНГЕЛС

Коммунист партијалөн манифест

Њ. ПОПОВ

ВКП(б) исторіјалөн очеркјас, вып. І.

В. І. ЛЕЊИ да І. В. СТАЛЫН

Социалистическөј ордјысөм жылыс

І. СТАЛЫН

Лењинизм подувјас жылыс

Тажө ыгајасыс петасны јул да август төлысјасын.
Сузөдны позө сыктывқарыс, комі ыга лежаніныс
да Партиздаг магазинјасыс да отделењыс.

донис
Цена 25 ур.
коп.

33133

С. ОРДЖОНИКИДЗЕ
ИТОГИ
РАЗВИТИЯ ПРОМЫШЛЕННОСТИ
ЗА 1931 ГОД
и ЗАДАЧИ 1932 ГОДА

Доклад на XVII конференции ВКП(б)

На коми (зырянском) языке

П А Р Т И З Д А Т 1 9 3 2