

1929/30
213

К О Р О Л О В

Мы все

ПОЛИТЕХНИЗМ



Колі ніга лезанін

СУЗӨДНІ

ХУДОЖЕСТВОА КОМИ ЛИТЕРАТУРА

ЛИТЕРАТУРА

ПЕТИСНЫ ПЕЧАТЫС ВЫЛ КОМИ НҖАЛАС:

„Настук“ — М. ЛЕБЕДЕВЛӨН СЫЛӨМӨН
ВОРСАНТОР

„НАСТУК“ ын миҗа сымланкывјөн петкөдләма ко миле важ оланго сө (бытө) коми нывјаслыс олом-выломсө, нимко сө да шолунсө. Сылөмөн ворсны почас сиктјасын.

„Гүдөк“ — ВЫЛ ДАШЛӨН ПОЕМА

Посмалөн мог — кыскыны сиктын гүдөкөс выл гырыс моҗас оломө пөртөм вылө (вөрлөчөм — кылөдөм, колхозјас течөм да с. в.); пөртны гүдөкө (кумгајјас кыс мырөдөмөн) култура кыпөдан средство ө Гизма кокны төгөрвоана кывјөн.

„Вөрын“ — РОЧ ВЕЦЫС ВУЖӨДӨМ ПЈЕСАЈАС
ДА БЫЛАНТОРЈАС.

Сетчө пырөны пјесајас: „Вөрын“, „Клүч“, „Мүчө чужөм“, сыланјас: „Гөрд армија“ (ораторија) да „Вешјы, здолој“. роч вылыс комөдиены Нобдинса Виттор да А. Костромин. Ставсо почө ворсны сиктјасын да вөрфеланкајасын.

„Вөрлөн јургөм“ — ВӨРЛӨДӨМ ЛЫ-
ЛЫС КЫВБУР-
ЈАС.

Петкөдләма художествоа кывјөн вөрын гырыс уҗјас нүбөм, вөрлөчән планјас тыртөм да Выл Вөрвөв вөсна вермаөм.

Тајө нҗајассө кодө сузөдны бид вөзмөстчыс мортны шөщ медвоç — лыдфысан керкајаслы, вөрфеланкајаслы, школајаслы, клубјаслы.

СУЗӨДАНИН: СЫКТЫВКАР, КОМУНИСТИЧЕСКОЈ УЛ,

1-өд№ керка, Коми нҗа лөдәниндөн магачин.

~~129-9~~
~~213.~~

Ф. КОРОЛОВ

Коми-3
2-1000.

МЫЛ ЛОӦ ПОЛЫТЭХЪИЗМ

(ЛЫДЫГАН НІГА ЧЕЛДЫАСЛЫ)

Г.П.Б. на обяз. знэ.
Литр. 1931 год
Акт № 298



КОМИ НІГА ЛЕЖАНИН
СЫКТЫВКАР 1930 ВО

Ф. КОРОЛЕВ. Что такое политехнизм—
отпечатано в типографии Коми
госиздата в количестве 5500
экз. Заказ № 5261,
Облит № 743
1930 г.

Туж сотсіалізмө

Кывзөј! Кывзөј!

Горнітө Сотсіалізм нима стантсі'а, мусар
квартөд жүкөн ыжда гыөн.

Кујим кыв өні колө төдны быдөнлы:

Вітвоса план,

Промфінплан,

Ордјысөм.

Кујим лыдпас колө төдны быдөнлы:

в і т

н о л

с о.

—Тыртам вітвоса план н о л в о
өн!

—Тыртам промфінплан с о прө
чент вылө!

Сој вынјас вітвоса планлөн јонмө. Најө
Урал заводса сталкөд чорыдөс. Најө вол-
салөны релјас сывлытөм лымја Алтај гөра
вывті д. піскөдөны Баумскөј ущельөјас. На-
јө кісталөны вичко жыньанјас, пөртөны стан-
тсіјаса жыньанјассө да өтлаодөны донбасса
сөдшом днєпростројса жежыд шомкөд.

Ңекушом олыстом Туркменијаса лыа вы-
лө, көн вөліны векнык трөпаяс верблуд-
яслөн, быдмөны сера да озокерит вөчан
заводјас. Војывса поларној кышсајын вос-
сіс медвозда вөрпілітан завод Кареллеслөн.

333 сурс сикта-кара оланіна страна ве кө
ассыс чужом.

„Мі мыјвермөнја мунам сотсіа-
лізмлаң. Мілоам металлическөј стра-
наөн, автомобіла странаөн, тракто-
ра странаөн“.

(Сталин).

Лыа вывса рельсјас

„ВКП (б) ЦК-ө, Сталин јортлы.

Јуөрт, мыј талун 7 ч. 6 минутын Мөскура-
са кад серте рельсјас лунвывсаң өтлаасісны
војывса рельсјаскөд 648-өд кілометрын Лу-
говаја стансіјасаң.

Турксіб куфта пырмунан туј вөссіс 25/IV
—30-өд воын. Стрөітіс началник Шатов.

Рельсјас өтлаасісны.

Турксіб—өті медвоздатор вөтвөса план-
лөн. Лөсталөны жежыд шпалјас. 1444 кіло-
метр куфта большевістскөј туј јуковтіс пус-
тынаті, восковтіс Казакстанса јујас, гөрајас
вомөн.

Турксіб міјан овмөслы віқтас уна со міл-
лөн шајт. Семафорјас лөсөдөма пусты-
наын воөн жынјөн воқжык строк серте.

Тажо америкаса одјас панјом.

Америкаын волсалоны туј 2 да жын километрөн лун, ми волсалим 4-ос.

Америкаса инженер—експертјас мовпалисны вочны пос Иртыш ју вомон 26 толыгон, а ми строитим 8 толыгон воажык план сертис.

Кызи строитим?

Ветымын градус војвывса коңыдырји.

Ветымын градус лунвывса жардырји.

Ватог, јозтог муним пустына куфа.

Сесса воим!

Сомын техника пролетарској солөмкөд отувтом, робочојјаслон, техникјаслон да инженерјаслон героическој ордјысом вермис тајос вочны.

Вот медбур ужалысјас:

Робочојјас:

Људин, Брискин, Маженков, Балгајев.

Инженерјас:

Шатов, Перельман, Шермегорн, Бізгокин.

Волсалыс начальникјас:

Бубликов, Гнусарев.

Школа релсјас вылын

Турсиб—школа. Тан-жө релсјас вылын вөлі лөсөдөма ужалысјасос дорны нарөснө

школајас. Том казакјас, кодјас сөмын төд-
лісны верблудјасөс да сојыс течөм чомјас,
в лөдчисны плөтнїчajtны, столарїтны да ка-
меннөј ужө.

Вїт сурс морт бырөдісны ассыныс лыф-
фысны - гїжны кужтөмлунсө лікпунктјасын.
Өнї пастала восталөма профтєхнїческөј шко-
лајас.. курсјас машинїстјаслөн,

кондукторјаслөн,
проводнїкјаслөн,
стєпщїкјаслөн,
смазчїкјаслөн,
стрелочнїкјаслөн.

Тујлы сетасны 730 курсантөс тајө воө.
Тајө медвоцца кадрјас.

Стрөйтсөны постөјаннөј школајас.

Школајас, курсјас, общежиттөјас лөсөдө-
ны индустриальнөј Казакстанлы выл промыш-
леннөј пролетарїат.

Межа төдтөм мујас вылын

Межатөм мујас вылө локтїс комбајн
тракторкөд. Танї сєсса оз ло гөр нї кокан.

Танї өтї трактор вежө 20 јон вөлөс.

Сталинградын, Чєлабїнскын, Новосїбирскын,
Лєнїнградын, Харковын быдмөны трактор
доран кузнєчајас. Сурс дыда стал вөвјас
мунөны гөрны өтувја мулыс гектарјас.

60 сурс трактор өнї лептөны нөтчды
лептывтөм му. Мї матыстчам Лєнїн лыдпас

дорё. Доктан воо ми воам сетчөз. Бит во
бөрын мијан лоо миллион жын стальнөј вөв.

Отка, ічөтїк овмөсјас вежсөны гырыс,
өтувја овмөсјасөн.

Салскын Ростов дорын, 128000 гектар му
вылын шлївквічө совхоз „Гїгант“. 128000 га!
Мөвпыштлөј, ыжыдө тајө места! Нөкөн
ставмувылас абу тащөм наң уқалаи овмөс.
„Гїгант“ вивса уқалыс арміја воңын муныс
отрад сотсіалїстїческөј фронт вылын—көңан
фронт вылын ужалыс арміја.

Фабрік трубајас кыщ піын

Быдмөны выл фабрікјас, заводјас, шах-
тајас, электростантсіјајас. Заводїталөны уж-
авны выл домнајас, выл цехјас, выл кор-
пусјас.

Гырыс строїтельствојас — днєпрострој
Тракторстрој, Стальрес ештөны воңжык
строкыс. Партіјаса 16-өд сјезд кезлө ештїс-
нын Стальнградса трактор вөчан завод. Тајө
во петкөдліс, мыј робочөјјас ужалан бур
ентуғїазмөн да технїческөј персонал бура
ужалөмөн амерїкаса өдјас вермам не сөмын
суөдны, но і панјыны.

Со лыдпасјас: Стальнград трактор вөчан
заводса ыжда куңнечнөј цех Амерїкаын вөч-
сө 284 лун. Стальнградса тракторнөї завод
бостчыліс вөчны 369 лунөн, а збыл вылө
вөчїс 264 лунөн. Лїтејнөј цехлы колө вөлі

ештöдны 366 лунöн. Вöчöм ештис 191 лунöн.

Сталінградса трактор вöчан завод јул тöлыссаң заводітис леңны јон „Інтернатсіонал“ тракторјас.

А Магнітострој, Дњепрострој, Волго-дон!

Магнітострој-металлургическөј завод, ыж-данас лоö мöд ставму вылас. Стал вöчан промышленност оз-на помнит тащöм ыжыд завод строітöм, тајі признајтöны мукöд гoсударствоса спетсіалістјас. Тајö адзывтöм заводыс лоö вöчöма кык воөн. Америка тащöм заводсö строітис 12 во.

Магнітострој пондас леңны кык мільон да жын тонна чугуна быд во, мыјдта öнi леңöны 20 уралса завод ставныс öтлаын. Тајö абу лотöмтор, лоö кык во бöрын.

Дњепрострој-електріческөј республика республика пыщкын. 80 сурс вöв вына 9 турбіна кутас бергавны сені. Дњепр ју во-мөн жынсö-нын вöчöма плöтина сталнöј Стан-неј шітјасөн.

Синамит да тротім торјöдлöны із щупöд-јас дњепр вывса порогјаслыс. Електріческөј піла, пневматическөј сверлö, электріческөј тіскі, парöвöј кранјас тајі оборудујтöма дњепрострој. Сöмын-на воөн жынјөн колі плöт-нікјаслөн черјас зушкыны заводітöмсаң. Öнi најöс вежіс электрічество. Сöмын механизатсіја дорыс јонжыка сінмад шыбытчö

гырыс өдјас. Нһөтһк мһнут прөста кад кол-
лалөм—лозунг дһепростројлөн.

Ташөм лозунг мһјан строһтелстволөн.

дһепрострој-пһна Ангарстрој дһнын,—вһс-
талһс һважөн генералнөј план лөсөдөм вы-
лын у талыс, Сојузса Госплан прөзһдһумса
щлен Коваловскөј јорт.

Ангара ју вылын лөө вөчөма ваөн уқа-
лан комбһнат (гһдро-комбһнат), кодһ кутас
сетны 20 мһлһон кһловат електрһчһство.

Ангарстрој воқын лоантор, мһјан сотсһа-
лһстһчһскөј „аскһалун“.

Мөдһм сһјөс встретһтны. колө бостны
нөшта гырыс өдјас.

1924-1928 војасын мһ мунһм, кыпалһм өк-
мыспөв өдјөнжыка Амерһка дорыс, кыкпөв
өдјө Англһјаныс.

Мһ вермам да һ кутам мунны нөшта өдјө.
Сөмын сы вылө колө мөвпавны да уқавны
буржыка өнһја дорыс, колө лоны југыд јур-
јас да местер кһјас.

Робочөј прөзводство вылын көжһн

Заводһтны уқодны строһтчан став гһгант-
јас-фабрһкјас, заводјас, тујјас, тракторјас,
автомобһлјас поқө сомын сек, кор мһјан лөө-
ны мһлһон выл һогөн велөдөм квалһфһтсһ-
рованнөј ужалысјас.

Мһјанлы колө со сурс спетсһалһстјас:
сөлөмсаң сотсһалһзм строһтыс һнженерјас,
технһкјас, агрономјас, економһстјас.

Тажо со сурсассо, тајо миллионјассо колө велөдны зев регыдөн. Он-кө регыдөн лөсөд выл кадр—нөжмас сотсиализм строитөм.

Кыз-нө велөдны? Важ ногөн? Кызі вөлі Россијаын важөн да кызі өні муно капита-
талистјаслөн? Оз. Важ ногөн велөдны сот-
сиализм строитысјасос оз поң. Капиталистичес-
көј фабрикаад робочөјюд машиналы содтөд
(придаток), капиталистлөн барыш бостан ис-
точник. Сөмын сы боксаң виçөдө капиталис-
тыд робочөј вылад. Унжык пычкыны, еща-
жык сетны,—капиталистлөн медколанторјыс.

Робочөј капиталист фабрика вылын—сөмын
ассыс ужалан вынсө вузальс. Фабрикајас ка-
питалистлөн. Сіјө вермө медавны ывла вылыс
робочөјөс, вермө-жө шыбытны бөр најөос
ывла вылө, кор сылы окота. Капиталист оз
төждыс робочөј велөдчөм јылыс.

Ҷик мөд нога робочөј советскөј фабрикаын.
Сіјө абу сөмын вөчыс, сіјө абу сөмын машиналөн
придаток. Робочөј мијан производствон кол-
лективнөј көҶаин. Талун машина дорын, аски вер-
маслоны изобретателөн, аскомыс производст-
вон уң сувтөдысөн. Инженер да техник мөд
пөлөс положениеынынөс-жө мијан фабрикјас
вылын капиталист фабрика вылын дорыс. Сен
инженер сулалө вылын робочөјјасыс. Сіјө
кывзыс, велөдчөм, приказчик капиталистлөн.
Бура служитөмыс капиталистсаң сылы унаыс
сурлө гырыс кусөкјас көҶаин пызан вылыс.

Міжан фабріка вылын інженерыслөн могыс лөдпөлөс. Сөветскөй инженер абу барышын мчаствујтыс, а сотсіалізм строітан ужын очаствујтыс. Сіјө техническөй нырнуодыс ролочөй массалөн, кыңи јонжыка төдыс јорт.

Кушөм ужальсјас мјјанлы колөны

Ферт, ні робочөй, ні инженер сөветскөй фабріка вылө оз вермы велөдчыны важ ног. Сотсіалістическөй фабрікајаслы колөны сешөм робочөјјас, сешөм инженерјас, кодјас ескөн ез сөмын төдны асыныс станок, асыныс машина, но мед төдісны став ужлыс процессө, мед төдіс „коді кытчө“. Мјјанлы колөны сешөм робочөјјас, инженерјас, кодјас ескөн вермісны ковмаскө өтї станок, машина вежны мөд машина станок вылө, кодјас мед вермісны вөтчыны техника вежсөм бөрсә да асныс јөткісны техникасө воқө.

Талун өтї пөлөс машина кажітчө медбурөн, а аскі важ машина вежсө выль вылө.

Воқыс воқө машина бостө производстволыс став процессө. Робочөјлы колө быд вежсөм встречајтны кужөмөн. Сылы колө лоны гөтовөн кокныа өтї пөлөс ужсаң вужны мөд пөлөсө, өтї станоксаң мөдө. Станоксаң—бригадаөн цекөн вескөдлысө, а сы бөрын заводөн, трестөн, овмөсөн вескөдлан сөветөн. Ташөм-жө мјјанлы колө і инженер.

Тажө, ферт-на, оз петкөдлы, мјјробочөјлы да инженерлы колө лоны ставсө төдысөн

(„всезнайки“). „Ставсö тöдыҗасөн“ миҗан ка-
дын лоны оз поз. „Ставсö тöдыҗас“ öнi
медьок укалыҗас. Рабочöҗлы да инженерлы
колö тöдны сещöм торҗас, кодҗас отсöгөн
регыд кадөн позö тöдмасны производствен-
нöҗ выь обстановкаөн, тöдмасны выь уж
условијöөн. Најöлы колö лоны, кыз шуласны,
политехнически тöдысөн, мөд ногөн-кө шуны,
уна боксаң технически тöдысөн. Тајö уна
тöдөмсö оз ков гөгөрвоны, мыҗ робочöҗ вер-
мас лоны „вурсьсөн, вундысөн да i полан-
өн ворсысөн“, быдтор вылө мастерөн.

Уна боксаң технически тöдсаөн колö гө-
гөрвоны сiҗi, мыҗ тöдны уна боксаң ужлыс
техническöҗ процесс, тöдны öнiҗа техника-
лыс подув, сылыс медҗон пружинасö да об-
щественнöҗ значењьсö.

Политехническöҗ велөдчөм сетö оз омө-
лика тöдөм, спетсиальносъ, а сiҗö вöчö позә-
наөн öдҗö велөдчыны кущөм колö спетсиаль-
ностö, вöчö позәнаөн вежны уж.

Талуи робочöҗ, аскi инженер.

Медвоҗаа вiтво бöрын лөö мөд, сесса
коҗмөд.

Том воҗтыр-кө медвоҗаа вiтвөса план от-
салöны олөмө пöртны гырыҗаслы асланыс
вын сертi, мөд вiтвөсö најö асныс-нын ку-
тасны пöртны олөмө рабочöҗасөн. Талуҗа
пионерҗас во 5-6 бöрын лөөнны шоферҗасөн,

тракторістясөн, машиністясөн, пілотясө
слесарясөн, інженерясөн, технікясөн да с. в.
Сы вöсна öнi торја јона колö мөвпавны мi-
јан быдмыс челады політехніческөј велөд-



чөм сетөм јылыс. Віт во борын політехні-
ческөј подготовка ковмас јонкыка öнiја до-
рыс. Техніка віт во бöрын лö нöшта вы-
лын öнiја дорыс. Быд производство лö јон-

жыка механизируйтма. Уж вежлалом, өтпөлөс ужсаң мөд пөлөсө вужом, лоо жона. Социалистическөй каржасын рабочөйжас кутасны ужавны заводжасын і му вылын, станок бердын і комбайн вылын.

Өнi физическөй уж зев-на жона торжалө умственнөй ужыс. Откымын жөз немнысө ужаласны физическөй уж, мөд умственнөй. Өтi пөлөс жөз ужалөны жонкыка кинас, мөд-пөлөс журнас. Тази вөлөма, тащөм ем, сөмын тащөм оз ков лоны.

Став жөзлы колө ужавны журөн і киөн. Сетчө ми мунам. Тајөс өдөдны вермас паскыда политехнизм паскөдөм.

Том војтырлы политехническөй велөдөм сетөм понда мијанлы колө тышкасны зев чорыда, лич лездытөг.

Маркс политехнизм жылыс.

Политехническөй велөдчөм жылыс гижлисин Маркс. Сijө медвож индис, робочөй классы-пө колө политехническөй школа. Маркс ногөн политехническөй школалы колө:

Организуйтны челафлыс уж фабрика ужын:

төдмөдны теорijaөн да практикаөн өнija техникаөн;

велөдны вөдөтчыны производство вывса струментжасөн;

велөдны ужавны киөн і журөн:

Маркс політехнічеськөй школа вылө индигөн, мыҗ сижөн робочөй классөн медбур шкога, индис щощ: тащом школа вермас лоны сек, кор робочөй класс мырдаас буржуазия кыыс власт. Капитализм сама оласног дырҗыыд політехнічеськөй школаыд оз вермы лоны.

Капиталистыд оз төжыс рабочөйтө велөдныд. Сылы колө унжык барыш. Сижө пычкө робочөйлыс став вынсө. А кор ставсө кыскас шыбытө ывла вылө. Најө вежыс пырҗи век сурөны у төм јөз пыыс вылҗас.

Техника вежсөмыд капиталисттө оз-жө тревожит. Буржык уҗатысасөс бөрјөмөн да сусжык нырнуөдысасөс ас бердас бур дон вылө кыскөмөн капиталист чукөртө колана мында квалифітсированнөй у қалысасөс, а ічөтік уҗҗас вермас вөчны омөлика велөдыштөм-төдмөдыштөм робочөй.

Мөд-нын лоө, кор производствоас көҗаинөн лоө ачыс робочөй классыс. Секі уҗалан вын вылө виҗөдөм лоө мөд пөлөс. Бырөны мөдә-мөднысө вылө лөгалыс робочөй да көҗаин. Көҗаин—сижө-жө і у қалыс. Сы вөсна сижө виҗтомөн виҗөдө вөзө вылө, аслас чөлаҗ вылө. Сы вөсна і Маркс гижліс, мыҗ пролетариат государствоын паскыда паскилө быдымыс воҗтырлы політическөй велөдом сетөм.

„Медвоҗза меропріяттөҗас робочөй револутсіјалөн,—гижліс Маркс,“—лоөны, Ғерт,

оз өткөдөс быд госуларствоын, сөмын быд-
лаын вермасны лоны ташом мерајас: быдмыс
том војтырлы общественној да трудөвој ве-
лөдчөм сетом, дугөдны, челафөс өија ног
ужөдөмыс, дугөдны челафөс експлоатирујтө-
мыс. Велөдөмсө јитны производі-
телној ујкөд.

Мөдлаын Маркс гижліс таф: выл оласнога
обществоын быд том морт 9 ароссаң пон-
дас ужавны производітелној ујк вылын. Сіңі-
жө некущөм ы ыд морт оз вермы лоны
шыбытөма ташом правілоыс, мыј морт кутас
ужавны, медем-сојны, не сөмын јурөн, но і
кіөн".

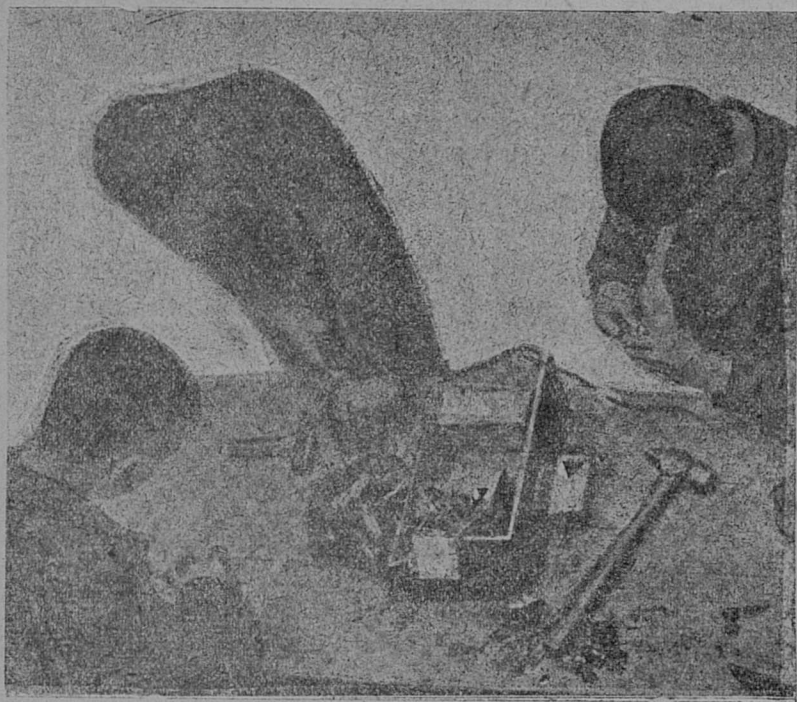
Ујк колө лоны подулөн быд велөдчан да
велөдан ујкын.

Лєнін да партіја шк ла јымыс.

Лєнін – Маркслөн мебур ученик, револут-
сіја ујк нуны заводігас-на індыліс велөд-
чан ујк производітелној ујкөд өтүвтөм бур-
лун вылө. Сіјө комын во сајын-нін, 1897-од
воын, "гижліс:

„Оз поз вофыса олөмын чајтны том вој-
тырөс велөдан ујк торјөн производітелној
ујкыс; ні велөдөм, ні велөдчөм производі-
телној ујктөг, ні производітелној ујк велө-
дөм да велөдчөмкөд өтлаавтөг оз вермы ло-
ны пунктөма сецөм вылө, кущөмөс корө өні-
ја техника“.

Абу куш производителној уџ, а велөдөмкөд да велөдчөмкөд жітөм уџ. Куш ыга серті да куш мастерствоо велөдөмјаскөд тышкәсліс Ленин. Сөмын уџкөд жітөм велөдчөм,



сөмын велөдчөмкөд жітөм уџ вермас лоны ужалыс јозөс велөдан ідеалөн.

Та јылыс вескыда шуөма коммунист партіја программаын:

„17 арба ужалыс воҗтыр челафос дом босттөг всеобщоҗ велөдөм да политехническөҗ (төдмөдны ужалыгөн да велөдигөн производство став отраслјасөн) велөдчөм сетөм“.

„Общественно-производительноҗ уҗкөд јитөд кутыс, коммунист оласноҗса обществолы шленјасөс лөсөдыс јединөҗ трудөвөҗ школа оломө пөртөм“.

Ми төдмалім кыҗи гөгөрволісны политехническөҗ школа јылыс Маркс да Ленин. Сы јылыс-жө шуөма коммунист партия программаын.

Политехническөҗ школа — сјө сецөм школа, коді:

нуөдө велөдөм да велөдчөм производительноҗ уҗкөд отувтчөмөн;

төдмөдө теорія вылын да практика вылын производство отраслјасөн:

велөдө вөдјтчыны прөстөҗжык инструментјасөн;

лөсөдө бур шленјасөс коммунистическөҗ обществолы.

Вот тацөм школа вөсна колө тышкасны да і тышкасө-нин партијалы, комсомолчлы, пионер организатсіјалы.

Мы ја мијан ез вөв политехническөҗ велөдөм

— Мы ја-нө өнөҗ мијан ез вөв политехническөҗ школаыс?

— Мы ј восна сөмын револутсіја 13 во

тыргөн заводтнм сорнитны сбыльылө политехническөй школа лөсөдөм жылы!

— Мыла сөмын өни ми лөсөдчам мобилізүитны став челафөс тышкасны политехнизм вөсна школаын, клубын, пионер отрадын.

Висталам: револютсия заводтчигөн школа жылы сфекларатсияын Луначарскіј жорт гижлис:

Сөмын нинөм тај ез ло. Школа ез матысмы фабрика бердө. Уна школајас ез нулыны челафөс весиг экскурсия вылө. Первојсө сийө вөли сы вөсна, мыј став страна паста мунис гражданскөй војна. Колө вөли мездысны помещикјасыс, капиталистјасыс да најөн медалөм врагјасыс. Колө вөли виңны Октабр.

Војна вөсна промышленност усеи увлаң Фабрикјас, заводјас сувтисны, школаө виңдөдөлыны вөли некор. Сещөм-жө олөм вөли и сиктын. Сесса и асныс школајасыс војна бөрғынд ез прамөја уңавны. Вөли шыг, көңд. Шыг вөли и велөдысыс. Ез вөв нига, бумага, черныла ни карандаш. Тащөм кадын некодлы јурас ез волы уң да велөдчөм отувтөм жылы мөвп.

Поліг тырји видлөгјассаы — вужвь јөн бергөдөмөз

Војна бөрсө војас мунисны кисөм фабриқјас, заводјас, тујјас сувтөдөм, лөсөдөм

вылө; пöрадок лөсөдгис і школаын. Чужіс пiонер организатсия 1922 воын. Ödjö сijö жонмис да паскаліс. Ловзөдісны школасө. Школаын вөлі сөмын велөдөны. Горөн кык-нын школа петіс общественнөй уж вылө.

Војдөр школа вөчавліс поліг тырји завө-фитчөмјас, а сесса возыс вожө паскөдіс общественнөй ужсө. 1923-өд воын общественнөй уж нуисны еща школаын-на. 1924 воын нөшта нөжжө, 1925,26 воын школа петіс-нын зев паскыд уж вылө.

Тажө-жө кадын общественнөй уж пiонер ужын лоі медыжыд могөн. Общественно-полезнөй уж жітис школаөс да пiонер организатсияөс олөмкөд, өнija кадкөд, сотсиализм стрөйтөмкөд да матыстис классөвөй тыш бердө. Сөмын тајө каднас школа һі пiонер организатсия ез нулыны челад-өс уж вылө, ез нулыны весіг экскурсияјас вылө, кыз вөлі гижөма школа жылыс 1918 воса декларатсияын, кыз гижөма коммунист партија програм-маын.

Овмөс кыпөдан кадө кызкө сетчөз делө ез вөв. да і ачыс школаыс сек оліс ассө кыпөдан кад. Сесса кызкө быгтө велалисны сізсө овны. Наркомпрос, школа, һі пiонер организатсия ез төждысны политехнизм вөс-на. Педагогика журналјасын весіг та жылыс дүгдісны гижны.

Тај вөлі кытчөз мијан страна ез вуж выл

техника серті овмөссө бергөдөмлан, кың шу-
оны сотсіалістіческөј реконструктсіја нуө-
дөмө. Серпасыс зікөң вежсіс. Заводітсісны
сорніјас том војтырлы політехніческөј ве-
лөдөм сетөм жылыс.

Најө быдмісны, кытчөң ез ло гөгөрвоа-
наөн быдөнлы, мыј школа почө вөчны се-
щөмөн, кыңі індөма партіја програмаын. Та
жылыс-жө вісталіс аслас докладаын Н. К. Круп-
скаја государственнөј учонөј совет заседа-
нө вылын, 1929 воө тулыснас.

Мыј жылыс вісталіс Надежда Константиновна
Фабрік-заводјас зонталөмсаң выль гырыс
фабрік-заводјас стрөйтөмө вужөм кыпөдіс
політехніческөј велөдөмлыс коланлунсө, сі-
јөн кутісны төдмасны ужалыс јөз.

Код сурө велөдысјас пөвсыс војтырөс
велөдөмын јурнуөдысјас пөвсыс ез адқыны
сещөм бергөдчөмсө да век-на куш ныга сер-
ті велөдчөм дорјісны. Сөмын налөн дорјөм
ез отсав. Ачыс олөмыс кучкіс куш ныга
серті велөдөм вылө да чорыда сувтөдіс по-
літехніческөј велөдөм сетөм жылыс.

Надежда Константиновна шуіс, мыј ве-
жөмлы, реконструктсіја нуөдөмлы зев ыжыд
бур вајө уқалыс јөзлыс төдөмнысө політех-
нізм боксаң кыпөдөм.

„Мііан страна,—гіжліс Крупскаја,—өнөң-
на вөлі промышленностөн зев бөрө колөм
странаөн. Оні сіјө муно індустріалізатсіја туј

кучта і важ немөвөјса ужалан самыс колөны бөрө, најөос зырө бур техника серті вөчөм выльгырыс промышленност*.

„Сөмын вочасөн вежсө техника,—гіжліс сіјө воқө,—вочасөн вежсө ужалан ног. Робочөјлы сы вөсна колө кужны пріспособлајтчыны производство выльусловіјөјасө, велөдчыны выльногөн ужавны“.

Н. К. Крупскаја том јөзлы політехніческөј велөдөм сетөм вөсна медсөлөмыс тышкасыс морт. Сіјө музлытөг гіжліс давіставліс політехніческөј школа јылыс. Став гіжөдјасыс сылөн політехніческөј велөдөм јылыс чукөртөма торја нігаө. Гіжөдјас сылөн гөгөрвоана быд лыффысны кужыс мортлы.

Отвылыс Н. К. Крупскајакөд політехніческөј школа вөсна тышкасіс і комсомол. Наркомпроскөд венчегөн комсомол төждысіс школајасын лучкіа ук сувтөдөм вөсна, школајас производствокөд јітөм вөсна, укөн ворсөм тујө пунктөмлы паныд. Öні Наркомпрос воіс комсомолкөд өті кывјө.

Партіјнөј совещаньө політехнізм јылыс

„Советскөј школалөн медықыд төдчана торјыс—політехнізм“,—шуіс јөзөс велөдан уж сувтөдөм куза 1930-д вога апрел төлысса партіјнөј совещаньө.

Мыј сещөм політехніческөј велөдөмыс? Велөдөмсө производітелнөј ужкөд өтувтөм,

велөдөмөн да уңон общественнөй производство медгырыс отрасласон төдмөдөм, наука серти производство төдмалөм, өнiя уңын колана инструментјасон велөдөм—вот кыңи партијнөй совещаннө шуис полiтехнiческөй школа жылыс.

Таңи-жө шулисны полiтехнизм жылыс Маркс да Ленин.

„Мiян школајас,—iндөма совещаннө шуөмын,—өнiя кадөң-на ез лоны збылвылө полiтехнiческөй школајасон. Өнiя школа сулалө зев ылыи производвосан, велөдөмыс абу јiтөма завод, фабрика, совхоз, колхозын колана челаф ујкөд. Челаф петөны школајасыс колана уј ујавны кужтөг. Најө оз вермыны сувтны квалифiтсированнөй робочөјјасон.

Школа да социалистическөй олөм лөсөдөм требованнө кост лоi торјалөм“.

Колө вужвыјөн вылпөв лөсөдны школа. Школалы колө лоны полiтехнiческөјөн; сещөм школаөн, кодi ескөн организујтө челафлыс уқ, төдмөдө челафөс общественнөй производвоөн, общественнөй уқон.

Медым өнiя школаыс вөчны полiтехнiческөй школа, колө сiјөс матыстны производство бердө.

Ыкыджык арлыда челаф мед вермисны ујавны фабрик-заводын, мед вермасны төдмавны бура организујтөм фабрикон, заводөн,

електростантсіјаон, совхозон, колхозон,
сің-жө медь вермісны ужавны нароснө
челадлы лөсөдөм цехјасын. Сы могыс колө



лөсөдавны рајонувса бур а организујтөм
мастерскөјјас. Тајө мастерскөјјаслы
ковмас јітчыны фабрікјаскөд, заводјаскөд, а
ужыс сені сүвтөдө оз сөмын велөдысјасөн,
но-і көзәјственнїкјасон. Колө лөсөдны по-
літехніческөј школалы бур велөдысјасөс,

важ школаын велөдчөм жөзөс ылып велө-
дыштны.

Пионер клубжас, техникскөйдә ыңму ужал-
лан стантсїяжас, челаф театржас, киножас ко-
лөны лоны политехникскөйдөн велөдчөм се-
тан уңын журнуөдыжасөн.

Вот медгырыс шуөмжас II партијнөј со-
вещаньөлөн политехнизм жылыс.

Сы вөсна колө вермагны, сїјөс колө
пөртны олөмө.

Куш кыв ылын велөдчөм — медыжыд опасност

Политехнизм жылыс сорнитігөн партијнөј
совещаньө зев жона фивитіс школажасын куш
кыв ылын, куш ыга серті велөдөм.

Со мыј та жылыс висталис РСФСР-са На-
роднөј Комиссар просвещенїя Бубнов жорт.

„Мыј велөдчыс вөчө урок ылын? Кыв-
зө комплекснөј материал 14,5 %, лыффыссө
10 %, гижө 10,5 %, арталө 11,25 %, жуалөм
вылө висталө 27,5%. Тани куш сорні ылын
велөдчан школа, а абу трудөвөј“.

Тази висталис Бубнов жорт школажас вид-
лалөм матерјалжас серті.

„Колө мыјвыныс, — шуө Бубнов жорт, —
кучкыны куш кыв ылын да куш ыга сер-
ті велөдөм куша. Оні сетчө меджона колө
кучкыны. Сетчө мїжанлы колө шыбытны став
ын“.

Сіѣ-жѣ вѣсталис: Українаса комїссар
Скрыпнїк јорт:

„Медјон тыш колѣ нуны куш нїга сертї
да кывјѣн велѣдан школакѣд“.

Ќтпырјѣ партїјнѣј совещаннѣ индїс і мѣд
лок вылѣ – ремеслоѣ вывтї шыбытчѣм вылѣ,
їчѣтсаѣ кущѣм-кѣ профессїја велѣдѣм вылѣ.
Мукѣд кѣѣајствѣннїкјас, Тсентралнѣј інстї-
тут трудаса дїректор Гасѣв моз-жѣ, лыд-
ѣѣны кымын ѣдјѣ-пѣ верман велѣдны под-
ростокѣс станок бердын ужавны, сїѣ і бур.
Најѣ оз мѣвпавны, мыј мїан робочѣјлы кол-
лѣ лоны быд боксаѣ развїтѣј мортѣн, налы
медтыкѣ вѣлі бур токар, слесар да с.в. Став
мукѣд нога велѣдчѣм на ногѣн нїнѣм оз су-
лав. Најѣ том јѣз ужавны велѣдѣм вылѣ тѣд-
лытѣгныс воѣны буржуазнѣј мѣвпјаслаѣ. Та-
щѣм вїѣѣдѣмсѣ партїјнѣј совещаннѣ шуїс
Лѣнїн индѣдјаслы вѣча мунысѣм.

Классјас да звонокјас пыѣдї лабораторїјас да трудїстїпїна

Партїјнѣј совещаннѣ ошкїс Наркомпрос-
лыс да комсомоллыс школа вылѣ ног лѣгѣдѣм
јылыс ѣтувја шуѣм.

Тајѣ шуѣмјассѣ колѣ тѣдны быд том
мортлы, быд актївїстлы, быд пїѣнѣрлы. Сїјѣс
лѣѣѣма торја нїгаѣн Государственнѣј Изда-
тѣлствоын: „Школа в период сотсиалистичѣс-
кой реконструкциї“.

Медыкың торҕыс тајо шуомјасас политех-
низм вѳсна вермасѳм, куш нѳга сертѳ велѳ-
дѳмкѳд вермасѳм. Наркомпрос шуѳмын фаб-
рично-заводскѳј семѳлетка (ФЗГ) жылыс шу-
сѳ, мыј ФЗГ-лы колѳ лоны збылвылѳ полѳ-
технѳческѳј школаѳн, мукѳд став школалы
прѳмерѳн. Тајѳ-жѳ шуѳмын индустриѳ востыны
сы мында ФЗГ, мед робочѳјјаслыс став че-
ладѳсѳ 1931-32-ѳд велѳдан вѳсаң сенјасын
велѳдны. 1930-31-ѳд во шуѳма велѳдны ро-
бочѳјјаслыс челадѳс торја категорѳјјасы:

Металлѳстјасѳс	150000
Горњакјасѳс	10000
Хѳмикјасѳс	35000
Текстильщѳкјасѳс	150000
Деревообделѳчнѳкјасѳс	30000
Пѳщлѳкјасѳс	30000
Бумажнѳкјасѳс	100000
Железнодорожнѳкјасѳс	30000
став мукѳдјасѳс	10000

Тајѳ плансѳ олѳмѳ пѳртѳм вѳсна колѳ
вермасны комсомолкѳд ѳтвылыс пѳонерјаслы,
најѳ пыр нуѳдѳмѳн колѳ кыскыны став че-
ладѳсѳ сѳјѳ тыш вылѳ.

ФЗГ производство бердса школа јонҕы-
ка вермѳ лоны полѳтехнѳческѳј школаѳн му-
кѳд школа дорыс. Тајѳс колѳ регыдѳн вѳч-
ны. Та вылѳ ем ѳтѳк туј—јѳтчыны производ-
ствокѳд, челадлыс укѳ органѳзѳјтны произ-
водство вылын. Ічѳт арлыдсаң велѳдѳгѳн,

челадлы сетны возмoжност тoдмасны прoиз-
вoдствoнн заводса лабораторияын, прoизвoд-
ственнoй кабинетясын, ремонтнoй тсехясын.

Быд ФЗС-ын колo лoны ичoт арлыда че-
ладлы ужаланиняс, мастерскoйяс, а гырыс-
жыкяслы — учебно-прoизвoдственнoй тсехяс
завoд бердын, лoбo школа бердын. Школа
бердса тсехяслы колo ужавны заводса тсех-
яс праваoн.

Тажo ужалан комнатаяс, мастерскoйяс,
тсехяс кутасны сетны челадлы политехни-
ческoй тoдoм, лoсoдны наыс oтувжа ужалыс-
ясoс, oрганизованност, уж дисциплина, пас-
кoдны техническoй тoдoм.

Мед буржыка мунис прoизвoдственнoй ве-
лoдoм ФЗС-ын, колo oрганизуитны на вылын
шефство фабрично-завoдскoй школаяслы (фаб-
заучяслы). Кoни пoчo колo лoсoдны ФЗУ-
лы да ФЗС-лы oтувжа учебно-прoизвoдствен-
нoй лабораторияяс, кабинетяс, культурнoй зал-
яс, площадкаяс, учебно - прoизвoдственнoй
тсехяс да с. в.

Миянлы оз ковны „кыша jбз“с“ лoсoдыс школаяс

Наркомпрос аслас шуoмын мoд щупoда
(II ст.) школаяс ялыс индo „политехническoй
велoдoм лoсoдoм мoгыс шoр школаясoс ко-
лo выл ногoн лoсoдны, кытoн медбoржа позжа-

лөма куш кыв вылын да нига серти велөдөм. Уна мөд шупода школа өні-на уна ногөн мунөны важ гимназияласан „кыш пышкө“ јөрмөм јөвөс лөсөдө-да, политехническөј школа дорыс бокын. Сы вөсна і комсомол јона тышкәс мөд шупода школәса гырыс группајас, техникумјасө профтехшколајасө пөртөм вөсна, кодјас ескөн кутисны лезны шөр спетсиалистјасөс. Партияној совещанно сизі і вөчис да нөшта содтис, мыј техникумјаслы да профтехшколајаслы колө сувтны профессионально-политехническөј школајасөн, а не сөмын профессиональнојөн. Тајө зев колана. Тајө нөшта петкөдлө, кушөм ыжыд значенноыс политехнизмлөн, оз сөмын робочөјјасөс лөсөдөмын, но і инженерјасөс да техникјасөс велөдөмын.

Наркомпрос шуөмын колхозса том војтыр школа (ШКМ) јылыс сиз-жө шусө, мыј ШКМ-лы, колө лоны политехническөјөн. „Колө—индөма тајө шуөмас,— јонжыка велөдны вичму ужалан гырыс машинајас, двигателјас, буржыка лөсөдны производственној велөдөм вичму овмөсса прөдукта переработатан гырыс предпрјаттөса рајонјасын. Колө јитны велөдан став предметјас производственној велөдөмкөд да общественно-полезној ужкөд. дорывыв коллективизатсја рајонјасын ШКМ-лы колө лоны“ велөдчан да ужалан тсехөн колхоз бердын. Производственној велөдөм колө јитны колхозлы колана прамөј ужөн, велөдан

(учебној) овмөс школалөн колө лоны колхоз овмөс жүкөдөн.

Кыңи ми аңғам, тани политехническөј велөдөмыд сувтөдсө медвоңө-жө.

ФЗС, ШКМ да мөд щупөда школа жылыс быд шуөмын Наркомпрос индалө щөщ и велөдысјасөс политехнически велөдөм жылыс. Ферт, важ пөраын велөдчөм велөдыс (весиг көт и совет власт дырји-нын) велөдчывлис-кө сөмын кыв вылын (словесноја), сещөмыд оз вермы бура вескөдлыны политехническөј школаөн.

Колөны выль велөдысјас, көдјаслөн ем политехническөј подготовка. Важјасө колө выльпөв велөдны.

Быд трактор политехнизмө велөдө.

„Политехнизм, көдөс велөдөны кың торја предмет—абу политехнизм, а прамөј политехнизм сещөм, көди јитчөма предпријаттөкөд, общественно-колана (полезној) ужкөд. Онi став олөмыс тојлалө сетчө, мед тащөм ловја политехнизмсө завофитны олөмө пөртны“.

Таңи неважөн висталис Н. К. Крупскаја. Тајө мијанлы оз ков вунөдны, политехническөј велөдөмлы туј индалигөн.

Политехнизм абу торја наука. Политехнизмлы колө пырны быд предметө: физикаө,

хімія, матэматыка, агульнавядомы да с. в. Мед ез вів отік предмет, код і ескі ез отсав велодчыслы гогорвоны оніа выл тэхніка, оніа машінаа уж. Сы вёсна быд предмет велодсё сіці, мед велодчысјас ужалісны прайзводітэльніј ужын. Прайзводітэльніј уж—подув політэхнізмлөн.

Сёмын оз вермы быд уж лоны бур подулөн політэхнічэскіј велодомён. Отка уж, ічот крестана овмёсын, кён абу некущом машіна, оз сет ннёмтор, мыј сетас ыжыд овмёс, фабрыка-корттуј, фэпо, совхоз, колхоз. Мыј нё вёчны сещом школајаслы, кодјас зев ылынёс ыжыд прайзводствосаң, да гогор сёмын поснідік овмёсјас да кустарјас?

Тайё јуалём вылө висталё Ленин. Сіјө тайё став условіјјассё арталёмён гіжліс:

„Колө пырыс пыр-жө вужны політэхнічэскіј велодом вылө. Онісаң-жө кутчісны пёртны олөмө верманаторјас політэхнічэскіј велодомө вужны лөсөдчөм могыс:

а) Ветлыны матыса електрчэскіј стантсіја вылө да вёчны сы вылын кымынкө лектсіја опытјасөн, вёчны практчэскіј ужјас електрчэствокөд. Лөсөдны деталној програмајас (отыкыс, ветлыны 5-10 лектсіја вылө, 1-1 төлыс кежө да с. в.):

б) Сің-жө быд буржык совхозө;

в) Сің-жо—буржык заводө;

г) Електричество да політехнічеськөй велөдөм жылыс практичеськөй ужасөн вескөдлыны, экскурсияон да с. в. Вескөдлыны колө мобілізујтны став инженерјасөс, агрономјасөс, став університетса фізико-математическөй факултет помалысјасөс:

д) Вөчавны ічөтік муҗејјас політехнічеськөй велөдөм жылыс, пароходјас, појездјас да с. в. Тајө вывті коланатор (архиважно). Мікорысјас. Міјанлы колөны столарјас, слесарјас. Быдөнлы колө лоны столарөн, слесарөн і с. в., сөмын общеобразовательнөй да політехнічеськөй мінүмум содтөдөн“.

Тақі гіжліс Ленин 1920 воын, кор міјан овмөсным вөлі қоннас кіссөма.

Сесаң уна во-нын візувтіс. Кыпөдчисны выль електростантсияјас. Гырыс карјассаң најө вужісны ічөт карјасө, сіктјасө-да. Содісны, јонмісны колхозјас. Јона-нын уна лоі воқда серті фабрік-заводјас. Быдмісны выль гігантјас-фабрикјас, заводјас, совхозјас. Зев уна лоіны бур колхозјас. Со мільонјас выльө быд во сіктө локтөны машинајас. Трактор абу-нын сіктын ақывтөмтор. Сојасөн артавсөны тракторнөй колоннајас. Машинајас луныс-лунө пыдөжык пырөны міјан овмөсө. Быд лун содөны возможностјас пуктыны політехнічеськөй велөдөм. Міјанлы најјасөс колө ақыны. Медса ылысса сіктын поңө піскөдны туј політехнізм нога велөдөмлы.

Быд трактор—наглядној учебник політехнізмлөн.

Асныс велөдчысјас, асныс агрономјас

Мыј вөчны сещөм челады, кодјас олөны организујытөм сиктын, көні абу-на колхозној ужыс?

Медвозын колө кутчисны виґму овмөсса уж төдмавны. Школној участок пыр, челадыса колхозјас пыр, школалы колө пырны виґму овмөсса ужас да кыпөдны сижөс вылщупөдө, бурлаңө.

Школаыс агрономизирүжтөм матыстас најјасөс політехнизм нога велөдөмас. Школалы колө велөдны челадыс мувиґ ужавны озседјас моз (гөрјөн да өткөн), а машинаөн да артелөн. Школалы колө заводитны воґжык гөрни коекөмјас, воґжык весавны көјдыс да протравитны. Школа нырнуөдыс-воґмөстчыс воґын ичөтик меропріјатґөјас куґа, сесса і виґму овмөсө машинајас сујөмын: вундан, ышқан, көґан машинајас да тракторјас. Школник мед быдтор кужис вөчны: весавны көјдыс, протравитны, мувынсөданјас индыны, кужны вөдитчыны машинајасөн.

1-ја щупөда школаын велөдчысјас (старшөј группаса) вермасны раґны прөстөјжык машинајас да велөдчыны сижөн вескөдлыны. Матыса совхозө экскурсия, көні ем трактор вартан машина да мукөд машинајас, көні ем

бура лөсөдөм скөтвизанин, кујөдвизанин, пле-
меннөј скөт і с. в., лоө медбур практикәдн.
Екскурсия, көт-і ічөтк, завод, електро-
стантсияө јешцө паскөдас политехническөј
кругозор сиктса челафлыс. Кино-передвижка,
коді петкөдлө мјанлыс стрөйтчөмјас, техни-
ческөј бур нига, мјан стрөйтчөмјас јылыс
художествоа література (бостам Турксіб
јылыс) вермасны сетны унатор политехни-
ческөј велөдөмын.

Школа бердса мастерскөјјас вермасны
сіз-жө паскөдны политехническөј кругозор.
Пуа да көрта көлујөн ужалөм, аероплан,
трактор, автомобил, динамо-машина модел-
јас вөчөмјас челафөс матөстас техника бер-
дө, отсалас матысчыны политехническөј под-
готовка бердө.

Тащөм тујјас политехнизмлөн медсөкыд
условіјөјасын.

Колхозјасоан—тсехјасө практика вылө.

Ферт, јона кокныджык пөртны олөмө по-
литехнизмсө колхоз бердса школаын. Кол-
хозын емөс вель уна машина. Унжык сені мөд
пөлөс өтка крестана овмөсјас дорыс. Мөд
ногөн сені организујтөма ужыс. Колхознөј
уж лоас подулөн политехническөј велөдө-
мын. Сы вөсна колхозын челафлыс уж ор-
ганизујтөм зев ыжыд мөг.

Колхозса школаыс велөдөм петө ремонт-
нөј мастерскөјө, скөтвиғанинө, опытнөј му
вылө. Велөдыс тани абу өтнас. Сылы отса-
лас тракторист, агроном. Најө лооны выл
велөдысјасөн. Колхозын кокниджык өтла-
авны велөдчөмсө производителнөј уқкөд.
Колхоз топыда јитчөма каркөд. Сы вылын
шефствуйтө кущөмкө завод. Шефјас унаыс
сетчө волөны. Унаыс волөны сетчө і робочөј
бригадас. Тајө ставыс топыда колхозсө јитө
индустријакөд, фабрик-заводса ужкөд.

Фабрика—шеф, фабрично-заводскөј семі-
летка, пионерјас пыр гөтовөс востыны тсех-
лыс өзөс колхозса челады ужавны.

Колхозса школьникјас вермасны локны
фабрика вылө оз сөмын экскурсияөн, но і
төлыс мөд укавы фабрик вылас. Тајө-і лоө
політехнизмнас.

Колхозса велөдчысјас вермасны (да і
долженөс) не сөмын ужавны тсехын, щөщ
төдмасны инженерјас отсасөмөн производ-
ствоса техниканас. Сөмын секи челады вермас-
ны гөгөрвоны збыл вылө карлыс да сикт-
лыс јитчөмсө, кодөс куш ниға серти гөгөр-
воны сөкыд. Машинајаслөн шыјас, пролета-
риятлөн организованност петкөдласны ныр-
нуөдан ролсө робочөј класслыс. Колхозса
челады төдмасасны выл олан ногөн—бытөвөј
коммунајаскөд, физкультурнөј залјаскөд, ста-
дионјаскөд. Адзылөмјассө, төдмалөмјассө на-

јо / нуасны колхозо. Тази бырö немөвөјөа
косталом карлөн да сиктлөн.

Совхоз — політехнізм куза медбур школа сіктын

Колхоз бердса школалы-кө кокнід пук-
тыны політехнічскөј велөдөм, јешщө-на
бура позө пуктыны совхоз бердын.

Совхозын јешщө бура организүтөма уж,
сіјө јонжыка механізірујтөма. Колхозын-кө
көсілкакөд ортчөн мунөны-на косаөн ыщ-
кысјас, вартан машина шы пыщкын-кө кы-
лө чепјасөн вартөм, тракторкөд-кө орт-
чөн ружтө-на өтї вөла плуг, то сов-
хозын сешщөмыс абу-нін. Совхозын быд-
лаын машина. Сы вөсна совхозын агро-
номіја вылынжык колхозын дорыс. Сы вөс-
на політехнізмлы емжык сені паскалана тујыс.
Совхозын велөдөм позө отувтны произво-
дїтелнөј велөдөмкөд. Бура организүтөм
скөтвїзанін, опытној му, лабораторіја, көні
мунөны уна опытјас,—сені колө челады ве-
лөдчыны агрономіјаө, накөд колө јітчыны
школалы. Быд предмет школаын—математї-
ка, фізїка, хїміја, јестествознаңїө, общ ство-
веденїө—колө лөсөдны візму овмөсса про-
їзводство ногөн. Секї лөө політехнічскөј
велөдөм. Нїнөм і шуны, мыј совхоз топыд-
жыка јітчөма каркөд колхоз серті. Овлө—
колхоз бердын сулалө завод. Унаыс-ї сов-

хозлөн аслас овло заводјас. Тајо сето воз-
можност төдманы машинајаскөд, заводса уж,
пуктөмкөд. Тани јонжыка тыдало промыш-
ленностлөн да сиктса овмөслөн јитчөм.

Таји колө паскавны сиктын политехничес-
көј велөдөмлы.

ФЗГ—карса школа

Кызи кутас нуөдсыны политехнизм карын?
Карын өни ем кык пөлөс школа: ФЗГ да прө-
стөј карса семілетка, коді производствокөд
абу јитчөма. Серт, политехнизм нога велөдөм
кутас мунны мөд тужөд. ФЗГ—регыдөн лоө
политехническөј школзөн. Карса прөстөј семі-
леткаын ми сөмын-на боссім бергөдчыны
политехнизмлаң.

Уна ФЗГ өниөз производствокөд јитчөм-
нысө организујтөны сөмын екскурсіјаяс пыр.
Тајо еща. Екскурсіја ФЗГ-лөн политехнизм-
лаң медвоzza восков. Весіг планөвөј экс-
курсіјаяс оз тырмымөн төдмөдны производ-
ствокөд. Сы понда екскурсіјаыс өпріч колө
нуөдны предпріјаттөса јукөнјасын обследо-
ваннө.

Тащөм обследованнө нуөдигөн 4—5 мор-
төн почо бура төдмавны кущөмкө машина.
Производство буржыка төдмавны почо сек,
кор программасө вөчөма производство ужјас
гөгөр. Мукөд школајасын витөд во вылас

Ещажык, но век-на-жө вел унатор вер-
мас вöчны політехнізмсö олөмө пöртөм мо-
гыс массөвöј карса школа. Сылы сöкыджык
лоö жітчыны фабрикакөд либө заводкөд. Сылы
ковмас політехніческөј навиксö бостны ас-
ланыс мастерскöјјасын: школаса-ли, районса-
жасын-ли; сöмын тајө мастерскöјјасын ковмас
топыда жітчыны кушöмкө производствокөд,
зідны лоны сы бöрын учебнöј тсехөн. Пред-
пріјатфöјас вылө экскурсіјажас, обследован-
нөјас вермасны вöчавны і массөвöј школа.

Ферт, паныдагласны сöкыдінжас. Мі төдам,
көзәјствөнікјас оз зев сөлөмсан леңны
школьнікјасос весігтө экскурсіјаөн фабрікјас
вылө.

— Мешәјтчöны-пö ужавны тајө чөладыс,—
шуöны најö.

Збыл, унаыс тақі овлө. Медвоз школалы
колө жітчыны заводкөд обществөннöј уж пыр;
школа-кө бостгас нуны клубын, бібліотека-
ын ук, секі сылы лоö вогса і завод оқос.

Тақі став сикас школајасас кутас паскав-
ны політехнізм нога велөдөм.

Быд керкаын мед вöлі едіссон.

А мыј-жө керны піөнерјаслы?

Кызі піөнер отрад олөмө нуөдө політех-
ніческөј велөдөм?

Піөнер отрадјас, школајас моз-жө, вöлі
торјалөмны производство бердыс. Ужалан

велөдөмыс зоннас лөсөдөма производство төдмалөм вылын.

Ставыс тајө—экскурсіяјас, обследован-нөјас, производствоса ужјас төдмалөм—.

Політехнізмлөн колана јукөнјасыс. Сөмын тајө челафлөн производстоын ужалыштөг оз-на ло тырмымөн. ФЗГ-ын велөдчысјас вермасны-һин ужавны производство вылын. Медвоз, дерт, кокһиджык тсехјасын, сесга і основнөјјасын. Ставыс тајө вылторјас, сөкыдторјас. Но кор тајө ставсө вөчам, мi матысмам політехніческөј школа дiнө.

Карыс—производственнөј практика вылө колхозө.

Кыңи ШКМ да совхоз бердса школа оз вермыны велөдчыны сөмын виңму овмөсса ужын, а щөщ долженөс төдмасны фабрик-заводса ужөн, сiң-жө ФЗГ оз вермы велөдчыны сөмын индустриальнөј ужөн,—сылы щөщ колө төдмөдны велөдчысјассө виңму овмөсса ужөн. Гожөмын, поңө-і төлын, ФЗГ-ын велөдчысјаслы колө петавлыны производственнөј практикаөн колхозјасө да совхозјасө. Тајөн пондас чорғыны јитөд карлөн да сiктлөн. Колхозса школһикјас ужалөны практика вылын заводын, а заводса школһикјас ужалөны практика вылын сiктын. Таң пондас бидмыны выл морт.

навыкјас сетчїсны нады школаса мастерскө-
жын лїбө клуб бердса мастерскөжын. Мастер-
скөжјасын пионерјас јонжыкасө переплетажтчїс-
ны, ещажыкыс столаритїсны. А көрта көлуј
бердын ужалөм вөлі сөмын өткымынлаын.

Технїка боксаң челаф пөвсын воғө му-
нөм быд воөн паскалө. Радио кружокјас,
авіокружокјас, электрокружокјас, ізобрета-



телство—челаф костын јона-нын паскалөма,
Пионерјас медвоғ тајө уҗас кутчїсөны. Вөлі
лөсөдөма сојасөн челафлы технїческөј стан-

тсїјас. Најö і велöдлісны челафöс.

Кык школьнік олісны öтї керкаын: öтїкыс һөлöд судтаын, мöдыс—мöд судтаас. Летчöны кыкнаныс öтї поскöд, ворсöны öтїлаын, быдлун адзыслöны,—кызі сесса һе дружитчыны. дружитчїсны. Öтї фетїнаыс, вылыс судтаас олысыс, мөвпыштїс ыстыны гїжöд „волы ме ordö“. Востїс форточка, бечевка-өн лезіс улынжык олыс жортыслы. Улыссаыс адзіс öшїн сажыс „поштасö“ да бостїс. Котöртїс вылысас да і шуö жортыслы:

— Лöсыда те вöчöмыд, а ме мөвпыштї мөдтор вöчны—вај лöсöдам важ звонковöй трубїчажасыс телеграф да пондам мöда-мöдкöд сорнїтны.

Тајї чужїс мөвп челафлөн телеграф жылыс. Сöкыд-ö тајö вöчны? Абу. Челаф зев сölöмыс бостчöны вöчны телеграф. Тајö—öтї прїмер сурс случај пыщкыс.

Вöлі јешчö тащöм случај: мöскуаса дасквајт челаф-школьнікјас Скабле ју вылö вöчїсны Гїдроелектростантсїја. Стрöйтїсны сöмын тöлыс. Сїгнал сертї востїсны шлузјас, кутїс бергавны кöлöса, боссїс ужавны дїнамо. Ток мунїс провод куза да јүрдöдїс екскурсїја база. Челаф аснысö чувствүјтїсны герöјјасөн.

Тајö кыкнан случај јывсыс гїжöма журналын „о наших детях“.

**Промфинплан вöсна вермасьеяс—політехнізм
вöсна вермасьеяс.**

Кöт і ем челафлөн бур зілём, сöмын фетскöј техніческöј стантсіјаяс оз бура ужавны. Најö торјалöмаöс производство бердыс да омöла отсалöны паскöдны політехнізм.

Мыј-жö секі вермас вöчны піонер отрад?

Медвозын колö перестроитны школары уж. Колö вермасны школаöс производство бердö матыстём вöсна. Мөд-кө, колö матыстны челафлыс техніческöј ужјасö производство бердö.

Тайö кык могсö піонер отрадјаслы колö олөмө нуöдны. Воzza могсö піонерјаслы ковмас вöчны школакөд да велöдысјаскөд öтүв.

Мөдсö ковмас вöчны јонжыкасö ас вынаныс. Сöмын піонер организатсіјалы колö лоны ырнуöдысөн вñешколнöј челаф ужөн. Челафлөн техніческöј ужјас öнiöз мунисны јонжыкасö школаöс ordјöмөн.

Бөрја кык төлыснас піонерјас зев јона матысмисны производство бердö. Промфинплан тыртём понда вермасигөн најö пырисны заводöз, фабрикöз, пырисны тсехјасöз. Тащöм производственнöј походсö налыс колö вескöдны політехнізм нога велöдөм паскөдан походö. Прогулщикјаскөд, рвачјаскөд,

віна жуысжаскөд вермасөмын піонержаслөн лоис ыкыд авторітет производство вылын. Мөд ногөн на вылө (піонержас вылө) віжө-дөны өні інженержас, техникжас. Наяө отсаласны төдмасны производствоөн, отсаласны політехнічeskөй велөдөм нуөдны.

Школаын політехнізм нога велөдөм пуктыны отсалөм бөрын піонер отрад лөсөдө сіжө ужсө щөщ школа сайын.

Таяө сьлөн зев ыкыд уж.

Челаджас—політехнізм сујан ыыршцікжас

Політехнічeskөй велөдөм колө советскөй государстволы, робочөй класслы, коммуніст партіјалы. Сотсіалізм стрөйтны колөны політехнікжас. Сөмын тащөмтор олөмө нуөдны зев сөкыд. Ферт, колө венны. Тышкасны та понда колө не сөмын ғырыслы, челадлы-і. Асныс-кө челад оз бостчыны сөлөмыс таяө ужө, мі огө вермө регыдөн вөчны політехнічeskөй школа.

Кыпөдны став челадөс політехнізм вөсна тыш вылө—бојевөй мөг піонер організатсіјалөн.

Но кыці кыпөдны?

Колө унаыс да гөгөрвоанаөн віставлыны челадлы політехнізм јылыс. Таяө медвожа восков піонер-актівлөн. Отрадјаслы сөлөмыс колө бостчыны школа перестроітны, лөсөдны мастерскөјјас.

Мөд восков—лөсөдны челаф кружокјас, көні позас пыдө кык төдмасны политехнизмөн, вермасны школаын уж пуктөм понда, јитчыны фабзавучкөд.

Кожмөд восков—организујтны челаф бригадајас да политехнизм нуөдөмлы отсасан комитетјас. Бөрјыны делегатсја сјјө фабрик-заводјасө, кодјас шефствуйтөны сјјө школа вылын.

Нолөд—организујтны челаф вынөн рабочјјасөс политехнизмөн төдмөдан уж. Рабочөј собрањөјас вылын сорнитны школа выльмөдөм јылыс.

Витөд—лөсөдны практичөскөј јитчөм производствокөд, матысмыны станок бердөз, кыскыны инженерјасөс, техникјасөс, агрономјасөс, экономистјасөс школа да пиөнер отрад ужө.

Колө чукөртны отрад да лөсөдны план. Пиөнерјас да став челафыс-кө боссасны сөлөмыс тышкасны политехнизм понда сјз-жө, кычј-і вермасисны промфинплан куза—вермөм лоас.

Миллионјасөн, челаф, петөј тыш вылө политехничөскөј велөдөм шедөдөм куза.

Лоам Ленинетсјасөн тајө боевөј участок вылын.

Инд. № 4627.

ПЕТИСНЫ ПЕЧАТЫГ ВЪЛ КОМІ ПЈЕСАЈАС

„Вѳрын“ — пјесајас да ыланкывјас чукѳр. Пырѳны „Вѳрын“, „Мүтї чужѳм“, „Клүч“, „Гѳрд арміја“ (ораторіја), „Вешјы, здо-лој“ (ыланкыв).

„Зелла“ — Пед. Генлѳн нѳл торја пјеса. Пјесаын петкѳдлѳма класѳвѳј тыш сїктын вѳрлеѳм да колхозјас течѳм гѳгѳр. Пјесасѳ ошкѳма КАПШ со-браһнѳ ылын.

„Индустрија локтѳ“ — М. Грїневлѳн кујїм торја ворсантор. Рѳч ылыс комїѳдїс Ыбса Ол.

„Вужѳм“ — М. Берестїнскїлѳн, кујїм торја ворсантор. Комїѳдїс ыл Паш.

„Леч“ — Волженїнлѳн 6 верпаса вор-сантор. Комїѳдїс Пед. Ген.

Тажѳ пјесајасѳ нѳгѳ пуктавын ыд сїктын да вѳрѳеланкаын. Пјесајасас петкѳдлѳма ѳпїја кад — вѳрлеѳм, колхозјас течѳм, зајѳм разѳдѳм, класѳвѳј тыш, јенлы ескѳм пуктылтѳм с. в.



Сузѳданїн: Сыктывкар, Ко-мїѳнїга лезанїлѳн мага-чїн.

6530

ХУДОЖЕСТВОА КОМИ ЛІТЭРАТУРА!

КОМИ НІГА ЛЕЗАНІН

Коми-3

2-1000.

ПЕТИСНЫ ПЕЧАТЫС:

„ВӨРЫН“ Роч вылыг лөөдөм пјесајас да кывбурјас. Доныс 30 ур.

„ВӨРЛӨН ЈУРГОМ“. Вөрлөзөм-кылдөм јылыг кывбурјас. Доныс 25 ур.

ПЕТӨНЫ ПЕЧАТЫС:

Р. ВОЛЖЕҢИЛОН. „Леч“. Аңгы-религиозној пјеса.

ПЕД-ГЕН-лөн. „Зелья“. Ноль торја пјеса.

М. ГРИҢЕВ - лөн „Индустрија локтө“. Пјеса.

ЛӨСӨДӨМА ПЕЧАТӨ:

М. БЕРЕҢИНСКИЈ - лөн. „Вужөм“ Колхозјас течөм јылыг пјеса.

ХУДОЖЕСТВОА КОМИ ЛІТЭРАТУРА АЛМАНАХ „ВЫЛ ВОЛВЫВ“

КОМИ БЫЛАНКЫВЈАС ЧУКӨР.

СУЗӨДАНИН: Сметывкар, Коми нига лезанинлөн магачин.