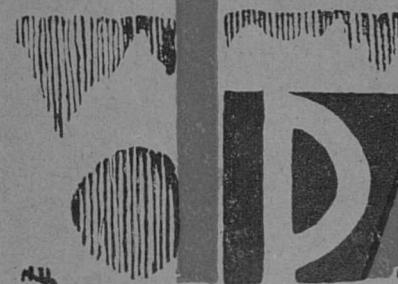
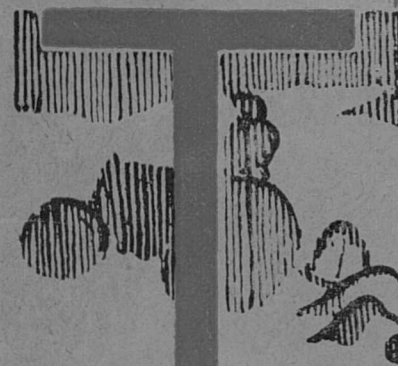
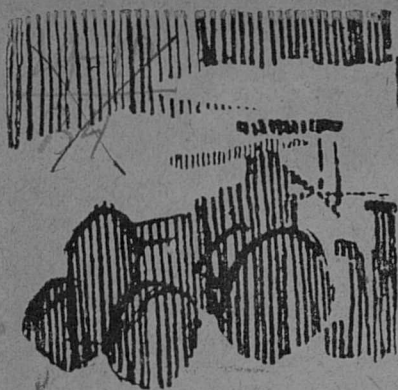


В. З. Ж. Г. И.



К. У. Щ. О. М.

Б. У. Р.

В. А. Ж. Ö.

РАКТОР



~~17~~

B.

1

K

~~129-10~~  
~~24.~~

В. З. ЈЕГИН

Коми-3

3-1613

КУЩÖМ БУР  
ГЕТÖ  
ТРАКТОР

Г.П.Б. в Лнгр Ц  
О.Э 1932 г.  
Акт № 13

КОМИ НІГА ЛЕЗАНИН  
СЫКТЫВКАР—1931

**В. З. Еснин. — Какую  
пользу дает трактор**

Упол. облита № А-928.

Тираж 2506. Заказ №6046.

Ст. формат 62 × 94, 1/16,  
1 1/2 печ. л., 39159 знаков.

Сдано в набор: 15/XI-31 г. в печать: 4/XII отв. ред. Шадрин, тех. ред. Соснин.

Типография Коми ГИЗа г. Сыктывкар, Коммунистическая, 1

## 400 Г У Р С Т Р А К Т О Р

1929-öd воын Сöвет сојузын ужаліс 40 гурс трактор. Ньол во бöрын 1933-öd воö лоö-нын 400 гурс сајас.



Тайö ньол вонас трактор лыд содö даспöв. Содöмыс тайö абу весшöрö. Сіктса овмöсын трактор ассö петкöдліс кыз медбур отсасыс гөл да шöркөддема олысјаслы. Мыјөн-жö бур трактор?

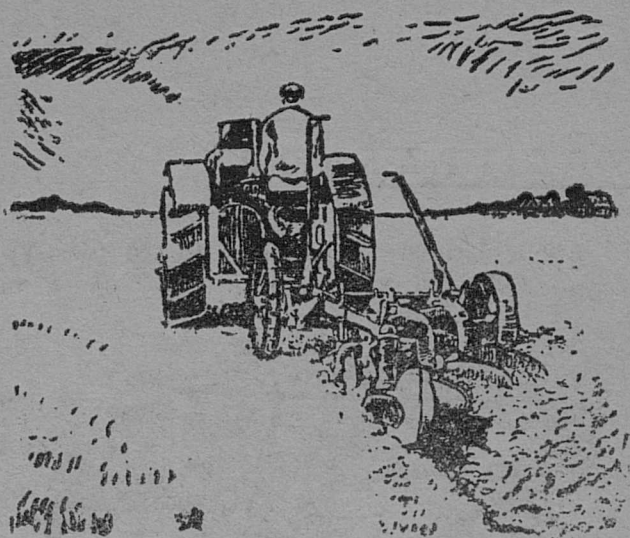
## Т Р А К Т О Р Г Ö Р Ö

Медсöкыд уж сіктса овмöсын—гөрöм. Сыпöнда тракторöс медвозын пунктисны гöран уж вылö. Гөрны почö уна пöлöс тракторөн. Öтi пöлöс тракторјас муноны көмöсә јылын да асбöрсасыс кыскöны 2 лемеха, 5 лемеха i унжык лемеха плугјас.

Möd пöлöс тракторјас—гусеңичнöјјас—вынаöсжык көмöсәа тракторјас дорыс да асбöрсасыс кыскöны 8—10 лемеха плугјас. Тащöм тракторјас 8 часа ужалан луно вермöны гөрны 8 гектарыс унжык.

Щöкыджыка гөрöны көмöсәа тракторөн, 30 вöв вынаөн. Тащöм трактор асбöрсасыс кыскö 4 лемеха плуг. Быд 8 часөн сіјö вермö гөрны 3-саң 4 гектарöз, гөрәнін сертыс.

Вөлөн некор он вермы гөрны сещом пыдiа, кыз вермө гөрны трактор. Оти гектар му гөрөм доныс сувтө 10 шайт гөгөр.



Трактор гөрө.

Медым өдјөнжык помавны гөран, тракторөн ужалоны сiз-жө војын-i, електрической пöнарјасөн војса пемыдсö жүгдөдөмөн. Секи трактор вылын ужалысјасыс вежласöны быд 8-10 час бöрын, ачыс тракторыс ужалө дүгдывтөг.

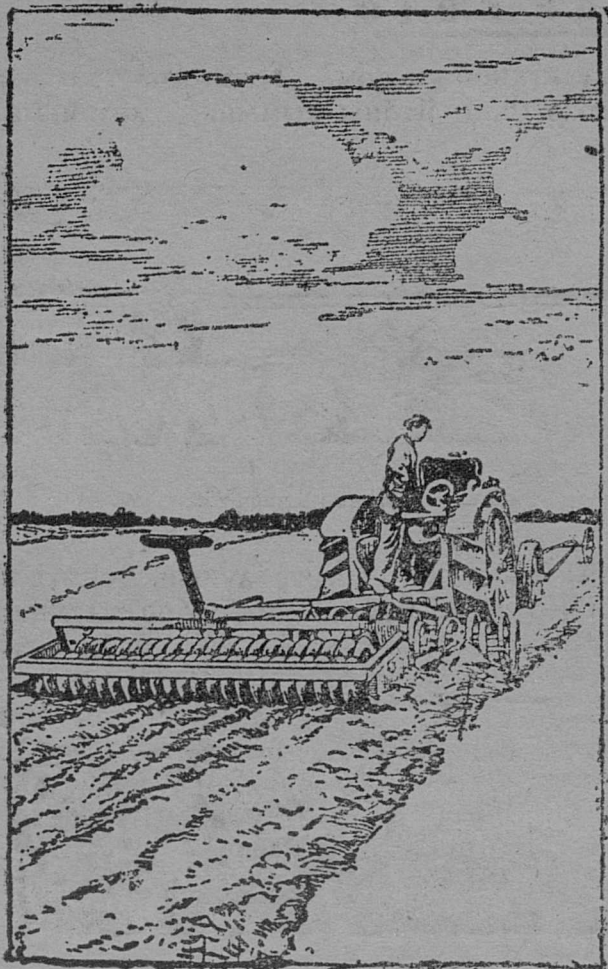
## Т Р А К Т О Р П И Њ О В Т Ö

Тракторыд оз сöмын гөр. Сыдинө индөм пиңајасөн сiјө небзөдө му. Емөс сывылө торја тракторнөј пиңајас, кодјас пиңовтöны буржыка прөстөј пиңајас дорыс.

Пиңовтигөн колö пуктыны став вынсö тракторлыс. Оти пиңаөн новлөдлыны тракторös абу выгөднө. Буржык индыны сылы унжык пиңа.

Кор тракторлы јитасны унжык пиңа, сiјө öти лунөн вермө пиңовтны 30 гектарöз, либö сымында-жө, мыјта пиңовтас öти вөв 10 лунөн.

Пиңовтны-кө мусö öтикпөв, гектар пиңовтан доныс сувтө 50 ур гөгөр. Пиңовтөм-кө муно кыкпөв, сiјө сувтө неуна донажык—80 ур гөгөр. Пиңовтны, гөрөм моз-жө, позö сутки чөж.



Трактор пињовтө.

## Т Р А К Т О Р Л У Ш Ш И Т Ö

Пињовтөм кыңаї сїјө-жө трактор вылын му лушщитöны-ї. Трактор лушщитöгөн орјөдлө турун вужассө, кодї мырфöбө муыслыг вынсө.

Лушщитöм доныс сувтö ھےуна донөнжык пињовтöмыс. Җернотрестлы лушщитöмыс сувтö 2 шајт 50 ур гөгөр гектарыс. Парөвөј обработкаөн сыыс донажык-на. Сöмын лушщитöмыс рөскодыс унапөв вевтөысө, лушщитöмыс урожајсө кыпөдө-да. Тракторөн 8 часөн позө лушщитны 25 гектарөз.

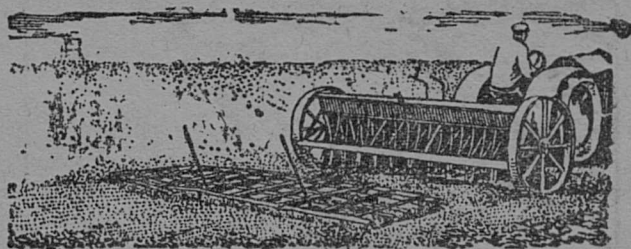
## ТРАКТОР КӨЗӨ

Гөрөм му вичисө көзөм. Трактор і тані вермас лонны бурөн. Трактор дінө жітөны кымынкө көзан машина. Жона



Трактор лушцігө.

колігөн көзны позө не сөмын лунын, сізжө војын-і. Тајө зев выгөднө. Көзан-кө ваподја муө, бостан мшнөј центнер урожај.



Трактор көзө.

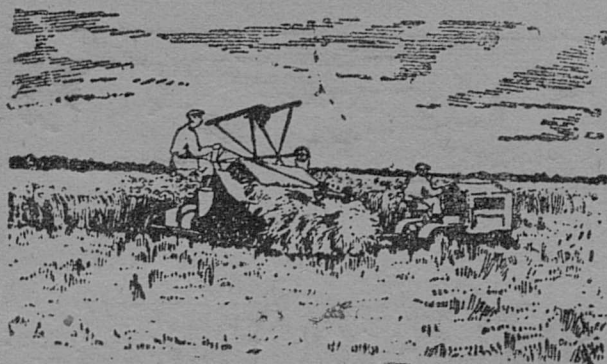
Көзігөн тракторлөн производительностыс жона вылын 8 часа ужалан лунө „Интернационал“ трактор көзө 20 гектарыс унжык. Тракторөн көзөм дон гектар вылө сувтө, көјдыс артавтөг, 1 шайт 30 ур гөгөр.

## ТРАКТОР ВУНДӨ

Кымын өdjө ідралөма урожај,—сымын бур. Оз-ков еновтчыны, медым тусыс кссө-нын да колө му вылө. Но оз поз ідравны і веж ыан. Сізі-жө тусыс артмө жебынык, чі-јөбынык.



Со татчө і локтө отсөг вылө тракторыд. Сіјө һекымын лунөн ідралө гырыс мујас. Өтї трактор суткіөн вундө 40 гектарөз. Ковміс ескө тајө уж вылас 240 морт, вундіс-ны-кө најө чарлаөн.



Трактор вундө.

Трактор ужалө мукөддырјыс өтї вундан машинаөн, а мукөддырјыс—унжыкөн. Секи быд вундан машина вылын пукалө морт да вескөдлө сіјөн.

Абу омөл лезны тракторөс вундан машинаөн лбө колта көртавлан машинаөн вс јын-і. Секи һаһ туг гылалө омөл-жыка, сіз-кө і уронис ічөтжык. Лунын вундөм ізасыс космө.

Онї емөс тракторөн вундан торја машинајас—комбайнјас. Комбайн вундө, сен-жө вартө, весалө, сорфїрујтө да кісталө мешөкјасө. Ставсө тајөс вөчө өтпырјөн.

Комбайнөн да прөстөј вундан машинаөн ідралөмын тор-јалөмыс сөмын сіјө, мыј комбайныс колө кузжыка ізсө. Но тајө абу омөл. Сіјө іззыс колө муө кујөд пыдді.

Комбайн 8 часөн ідралө 20 гектарөз. Суткінас комбайн ідралө 50 гектарөз.

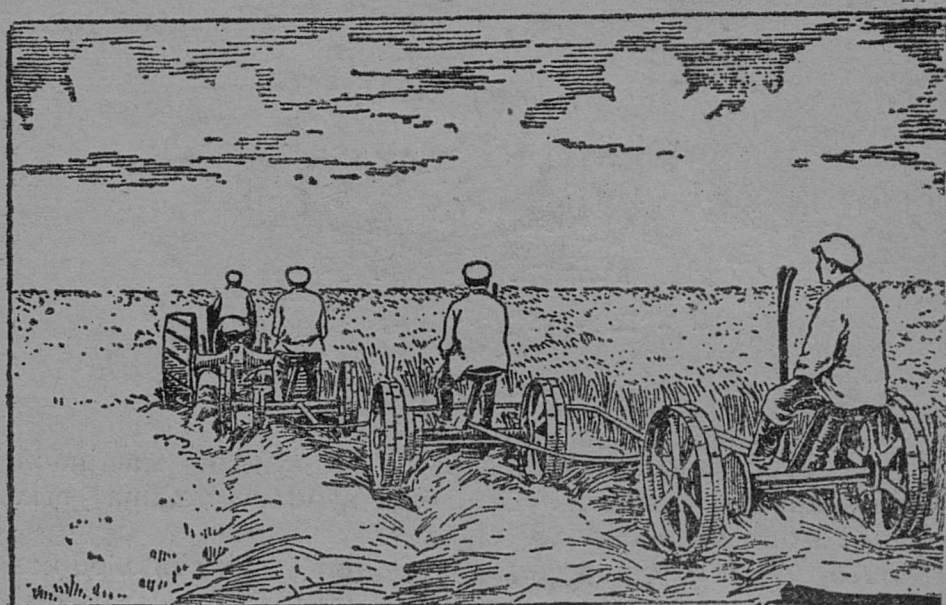
Тракторөн өтї гектар вундөм сулалө донтөм—5 шайт гөгөр. Өтї гектар ідралөм комбайнөн сыыс донтөм—сөмын 3 шайт.

## Т Р А К Т О Р Ы Ш К Ö

Kodі оз төд, кызі донвивса, Волгасайса да матыса свенјас вылын быд во со да сурс батрақјас ветлөдлісны радјасөн да ышкісны һаһ да турун. Мыјта пөс вөлі сені кістөма! Ставыс талы воө пом.

Мортлыг ківынсö вежö машина. Онi турун јонжыкасö  
ышкöны тракторöн.

Сывылö тракторö индöны кымынкö ышкан машина мöда-  
мөд бөрсаыс. Быд машина вылын пукалö морт да вескөдлө



Трактор ышкө.

ышкан машина пуртнас. Ветлөдлөны му куҗа трактор вылын  
да ышкан машина вылын јөз, а муыс век воҗö чинö.

Һаңыс-кө воöма-һын да поводҗаыс бур, поҗö ышкыны  
лунын-и, воҗын-и. Тракторöн öтi гектар турун идралөм сувтö  
7 шайт 50 ур гөгөр. Ышкө трактор öдјөн—20 гектароҗ 8 часа  
ужалан лунö.

## ТРАКТОР КЫСКАЛÖ ТУРУН ДА ІҖАС

Гөрөм да урожај идралөм ештөдөм бөрын трактор бост-  
сö кыскавны һаң, турун да іҖас. Сенi трактор ыжыд-жө  
пöлза вајö.

Колö öдјö идравны һаң му вылыс. Вөв тајö уҗын öдјö  
оз вевјав-да, урожај вермас вошны.

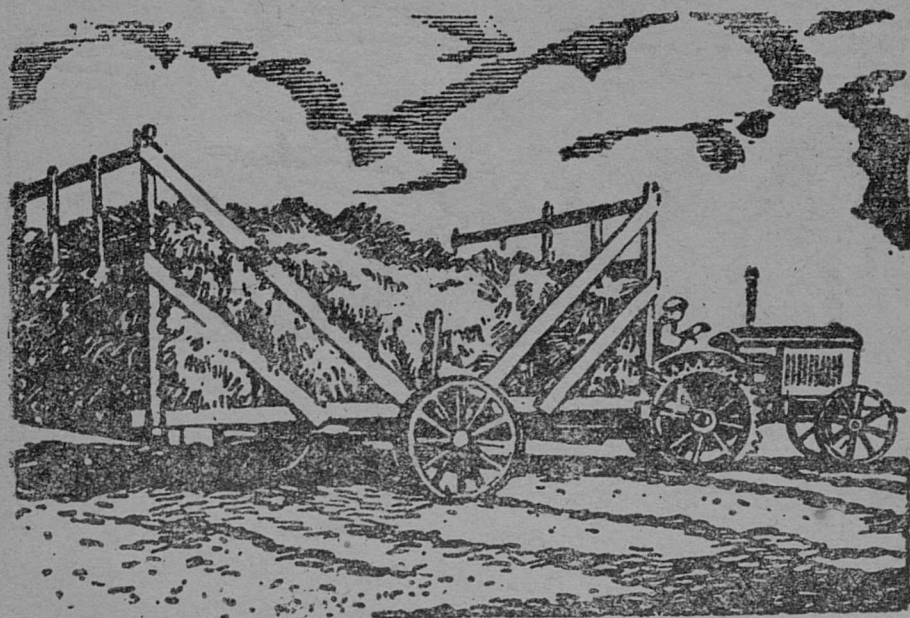
Трактор тајö уҗнас справитчö зев кокһа. Трактор  
бостö да кыскö сымында груз, мыјда вермасны  
кыскыны сөмын 10 вөв.

ыкасö

мöда-  
кöдлө

Сыкынџи тракторöн поџö кыскасны лун і вој.

Трактор абу вöв, оз муз, а тащöм öдјөн ідралöмыс колана пöраö зев уна вын вичмöдö овмöсјаслы. Со мыјөн нöшта выгöднö тракторöн һаӊ кыскалöм.



Трактор кыскалö турун да іџас.

ин

ы  
ö  
а

додјас, код вылын вöвјасөн кыскалöны вартöм һаӊ, абу ыжыдöс, сыпонда уна һаӊ вошö новлöдчигөн.

Трактор кыскалö туссö гырые көрöбјасөн да вичмöдö сјіөн зев уна һаӊ.

## ТРАКТОР ВАРТÖ

Ідралöм һаӊ колö вартны мыј вермöмыс öдјөнжык. Сöмын сек шедö бур һаӊ, да і ещажык лöö вошöмыс.

Трактор і таӊи вермас лоны бурөн, сывылö вартан машина дорö лöсöдсö трактор—і вартан машина пондö ужавны.

Машинаөн вартöмөн һаӊыс пыр шедö унжык, кіөн вартöм дорыс. Ті-кө вартанјасөн вартінныд 100 тонна һаӊ, машинаөн тајö-жö іџассыс шеді ескö 104 тонна.

Тажо ӧтнас бокӧ шыбытчӧмыс вѣтӧмыс вештӧ машинаӧ  
вартӧм рӧскодсӧ.



Трактор вартӧ.

Тракторнӧј вартан машина суткӧн вартӧ 33 тонна сажӧ.  
Ӧтӧ тонна су тракторӧн вартӧм доньыс сувтӧ 1 шажт  
40 ур гӧгӧр.

## ТРАКТОР КЫСКАЛӧ ӦАӦ

Сѣз-жӧ ӧӦаӦ кыскалӧны тракторӧн. Сѣжӧ вермӧ вел уна  
ӦаӦ тыра телега кыскыны.

Ӧтпырӧн трактор кыскӧ 5 тоннаӧз.

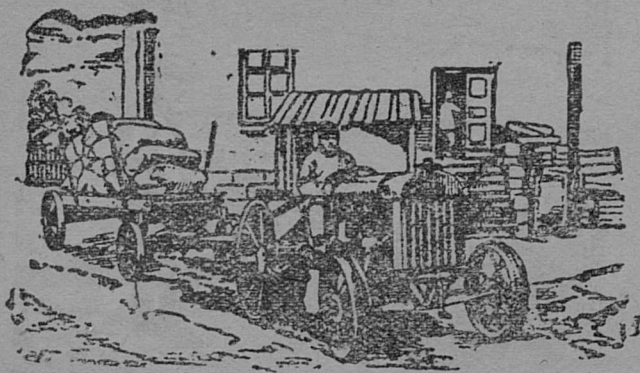
Чернотрестлы дасвѣт кѣлометра сажыс тракторӧн кыска-  
лӧмыс сувтӧ сӧмын 1 шажт 80 ур тонна вылӧ.

## ТРАКТОР ӦЗӦ

Ӧеыжыд коллективын-кӧ ем ӧзкӧ, почӧ трактор ӧтсӧгӧн  
Ӧедыр кезлӧ лӧсӧдны мельничӧ.

Бурлуныс ташӧм ужыслӧн сѣжӧ, мыӦ мельничӧлы оз ков  
корсны торӧа двѣгӧтел, да торӧа аслыс пӧлӧс трактор ташӧм  
мельничӧлы оз ков.

Мельничанын ужало сiјо-жo тракторыс, кодi i гoрo. Трактор-  
лы лoсoдoны кушoмкo вевтас (сарај), зев колана шонтыны сiјoс.  
Колo-кo мельничасылы ужавны дугдывтoг, буржык лo-  
вoдны торја двигател, шуам, нефтанныј лiбo дизел.



Трактор кыскало њањ.

Тракторoс выгoднo ужoдны мельничанын сек, кор мель-  
чалы колo ужавны сoмын кор сурo.

Oтi тонна њањ тракторoн iзoм доныс сувтo 6 шaјт гoгoр.

## **ОЗ БЫД РАЈОНО ШОГМЫНЫ OТI ПOЛOС ТРАКТОРЈАС**

Быд рајонјасo колoны аслыс пoлoс тракторјас. Oтi  
рајонo колoны јонжык, гырысжык вына тракторјас, мoдo—  
iчoтжык вынајас.

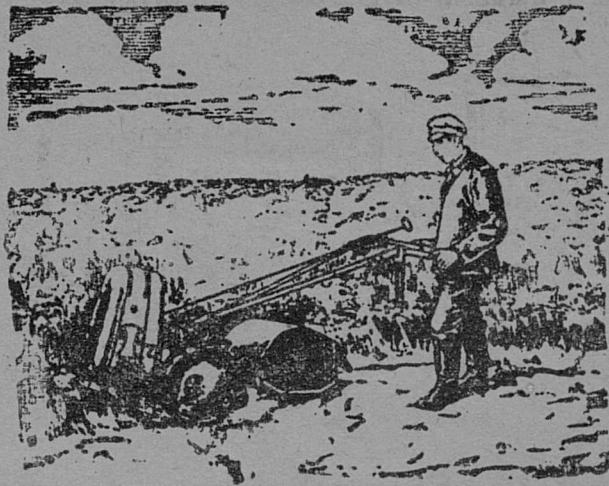
Лунвылын, кoнi мусiнмыс сoкыджык да кoнi колo  
ыжыд вын, медым ужавны тaјo мусo—ужoдoсoны ыжыджык  
вына тракторјас, 60 вын гoгoрa лiбo гырысжык. Тaцoм  
тракторыд кыскo јонжык да буржык плуг. Мiјан вoјвылын,  
кoнi мусiнмыс кокњыджык да кoн муыс лыаа, колo iчoтжык  
вына трактор.

Лыа му вылo-кo лeзан ыжыд трактор, кoлoсaјасыс сы-  
лoн кутасны пырны муас да тракторлы лoo вiзны уна вын  
сoмын ассo новлoдлoмo.

Сы кыңзi ыжыд тракторлыг став вынсo њeбыд мујас  
вылын сoкыд iспoлзуiтны. Сылы ковмiс ескo јiтны уна плуг.

Њeбыд мујас вылын шoгманажык гусењичнoј трактор.

Сад да градыввпуктас овмөсын вөфитчөны  
посы гусеычнөй тракторөн. Сижөн лептөны градјас, бугри-  
төны картупель, да гөрөны садјыс му.

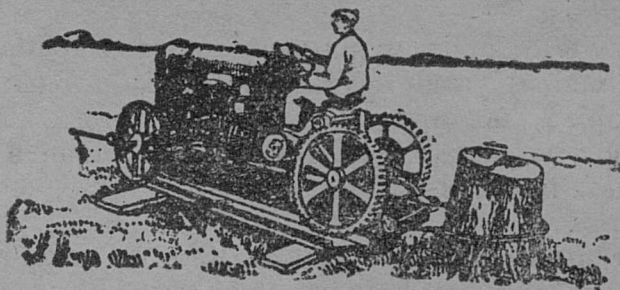


Тракторнөй фреза.

Кор колө мусө небзөдны пыдөжык да посөдны му-  
сиссө, шуам көт градјас вылын, секи вөфитчөны тракторнөй  
фрезаөн. Сижө вөчөма сизі, мыј муыс стружитсө аслыс пөлөс  
крукјасөн, кодөс лөгөдөма фреза барабан вылас.

## Т Р А К Т О Р М Ы Р Б Е Р Т Ö

Өнөз мијан мыр бертлсны важ моз, пөлјас моз. Код-  
јасны мыр улө гу, керавласны вужјассө да сөгга сујасны



Трактор мыр бертө.

крепид јон зор дај бертовтасны мырсө. Ташөм уж вылө  
мунө уна кад да вын.

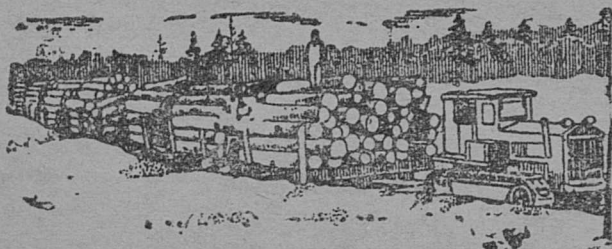
Сомы  
бугри-

Сомын Һеважон-на миҗанын пондисны мырҗасо бертнне трактор отсөгөн. Сывыло трактор матычас мыр дорө, гартыштасны мырсө трөстөн, леҗасны машинасо — мырҗыс і шедө.

## Т Р А К Т О Р У Ж А Л Ö В Ö Р Ы Н

Тракторыд бур абу сомын виҗму овмөсса ужҗасын. Сыкөд шөщ трактор ыҗыд бур вајө вөрын-і.

Бостө сещөм уж, кыҗ вөрыс пес кыскөм. Миҗан өнөз омөла-на тракторөн ужалөны вөрын. Öд тајө ужыс зев сөкыд. Ми — вөрөн озыр страна. Миҗанын-кө вөр овмөссө



Трактор ужалө вөрын.

вөлі пунктөма Һе тащөм лок, кыҗі өні, а бурҗыка, ми вер-  
мим ескө јона содтыны заҗраңычаө вөр нуөм. Сыпысдибос-  
тим ескө заҗраңычаыс сурсҗасөн колан бур машинаҗас.

Вөр мед уна миҗан војвылын, көні еҗа тујҗас да кыс-  
кавны көрттуј дорө, либө јуҗас дорө лоө ылысаң. Со татчө  
локтө отсөг выло трактор.

Вөр кыскалөны гусеңичнөј тракторөн. Гусеңичнөј трак-  
тор бурщыка ветлө лым куҗа, сикт кост тујҗас куҗа, вөр  
тујҗас куҗа. Гусеңичнөј тракторө јитөны кымын-кө паскыд  
доҗ. Сөкі трактор асбөрсаыс кыскө груз, кодөс  
вермасны кыскыны сомын 20-30 вөв. Кор трактор  
петас бур туј выло, вермө мунны 12 километрөз часөн.

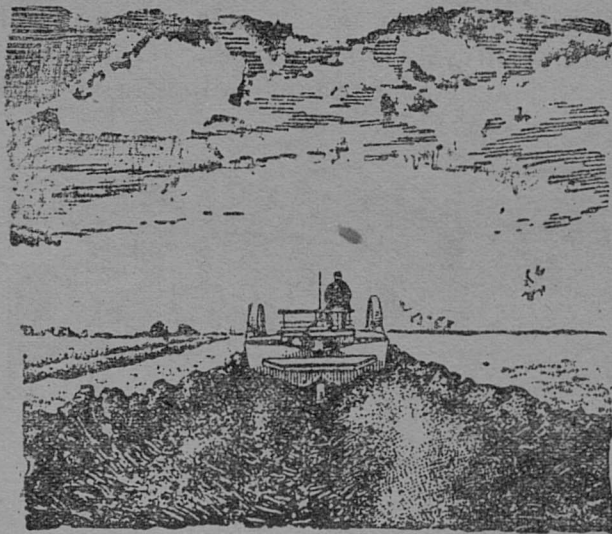
Өні тракторөс пондисны-нын индавны вөрпөрөдан дапиҗитан  
ужҗас выло. Тајө вөчсө со кыҗі. Трактор бөрас лөсөдсө  
механичөскөј пила. Трактор сувтө пу дорө, а пила вундө  
пусө. Кор пусыс лоө пөрөдөма — мөд пила вундалө сјјөс  
краҗас да керҗас выло.

Сјјө-жө тракор ритнас нуө ужҗалысҗасөс баракө.

## ТРАКТОР ГРУНТӨВӨЈ ТУЈЈАС СТРӨИТӨМЫН

Өнiя кадө гөм да шөркөддөма олыс крестана возын суаллө мөг — вөчны бур тујјас.

Тујјас вөчны, кыз вөчлисны важөн, некытчө туйтөм да оз i поз. Шыблаласны вөли нөрјас, вевтјасны сiјөс сојөн да i мөвпалөны, туйсө-пө тај вөчөма лоi.



Трактор грунтөвөј тујјас стрөитөмын.

Медвоzza зер бөрын сојыс појјасө да лоө важ дорсыс лок туј.

Быд тујлы колө лоны мед шөрыс мылкја, дорјасөдыс мед вөлины канавајас, кытчө ескө визувтiс туј вывсыс ваыс.

Тајө канава кодјөмыс да туј вылө му лепталөмыс өнi вөчөө аслыс пөлөс туйвөчан машинаөн, кодөс јитөны трактор дiнө. Трактор кыскө тајө машинасө асбөрсөыс, а сiјө кодјө канавасө да шыблалө мусө туј вылө. Сiјө-жө тракторыс бөрөзда кодјөм бөрас кыскө асбөрсөыс каток, кодi топөдө туйсө.

Му лептөм кынzi туйсө волсалөны поснi iзјасөн (галкиөн), а мукөддырјыыс кiскалөны кiзерiнiк сiрөн, кодөс шуөны гудронөн.

Тащөм туйтө нөкор оз појјав зерыд да i зев нөбыд ветлөдлыныс. Тащөм тујлөн доныс сувтө 600 шајт гөгөр кiлометр.



## КУЩОМ УЖ СУВТӨ ДОНТӨМЖЫК — ТРАКТОРА АЛІ ВӨЛА

Тракторјаслыг ужсө видлалігөн адқисны, мыј налөн ужыс абу сөмын буржык, но донтөмжык вөлон дорыс. Бостам көт, унаө сувтө 1 гектар ежа лептөм тракторөн:

Тракорлөн ас ужалан донис . . . . .	5 ш.	50 ур.
Морт уж мынтөм . . . . .	1 "	70 "
Машинајас виқөм . . . . .	2 "	

Ставыс . . . . . 9 ш. 20 ур.

Сіјө-жө унжык вөлөн:

Вөв вын дон мынтөм . . . . . 10 шайт.

Мортуж мынтөм . . . . . 2 ш. 50 ур.

Инвентар виқөм . . . . . 1 ш.

Ставыс . . . . . 13 ш. 50 ур.

1 гектар ежа вөлөн лептөм сувтө 13 шайт 50 ур гөгөр, а тракторөн—9 шайт 20 ур,—4 шайт 30 ур донтөмжык вөлөн дорыс. Өткөдавны-кө урожај ідралөмлыс донсө, вартөмлыс да мукөд ужјаслыс адқам: вөла уж омөлжык да і донажык трактор уж дорыс.

## ТРАКТОР ӨТУВТӨ ГӨЛ ДА ШӨРКОҒАМА ОЛЫСЈАСӨС

Тракторлы колө паскыд ерд. Сылы колө гырыс мујас. Посы мујас вылын тракторлы ужавны абу выгөднө. Ковміс ескө тајө дона машинасө новлөдлыны весшөрө өтi тор вылыс мөдө.

Бостны-көткөзөм. Трактор 8 часөн көзө 20 гектарыс унжык. Сің-кө посы өтка овмөсјаслы тракторөн вөдiтчыны абу выгөднө. Час мiбө кык мыгыі сіјө ештөдас став көзасө да кутас сулавны ужтөг.

Мыј-нө керны? Туј ем і зев кокны да выгөднөј гөл да шөркоҒама олысјаслы—өтувтчыны ставыслы колхозө. Колхозјасын—өтувја му гөрөм, өтувја көза да өтувјөн урожај ідралөм. Урожај јуксө уж пунктөм серы.

Колхозјасын,—торја-нын гырысжықјасын, трактор тыр бура ужалө. Шуам котыртчысы колхозө сурс овмөс, 5 сурс гектар көзаөн. Сені тракторлы ем кытi ветлөдлыны. Шуам,

тувсов көңа колө помавны 10 лунөн. Тајө каднас трактор ужалө оз сөмын лунын, сїң-жө војын-ї.

Коскөм гөран кад воас-да, секи трактор дод-дасө плуг-јө да гөрө коскөм. Турун їдралїгөн сїјө ужалө ышкан да куртан машинајасөн, а урожај їдралїгөн—колта јавлан машинаөн да комбајнөн. Урожај їдралөм бөрын трактор гөрө арса гөра, а мїча повод-да дырјї ужалө вартан машинаөн. Ыжыд коллективын тракторлы уж вочасөн век петө. Отувја



Тракторнөј колонна „Гїгант“ совхозын.

машинаөн ужалөмыс кык выгөда овмөсјаслы: өтї-кө, трактор да став віңму ужалан мукөд машинајас исползујтчөны ставнас, а сїңкө ї донтөммө налөн ужыс. Мөд-кө, дорвыв му ужалөмөн, борјастөг да бура тракторөн ужалїгөн урожај со-дө отка овмөсјас дорыс. 1929-өд воын ыаы урожај вөлі сешөм:

Отка овмөсын шөркода гектарыс 7-да жын центнер			
Колхозјасын . . . . .	8	"	"
Совхозјасын . . . . .	11	"	"

## **МАШИНО-ТРАКТОРНӨЈ СТАНЦІЈАЈАС**

Мед ескө колхозјас вермісны кокныджыка му дорын ужавны, котыртчалөны машино-тракторнөј станціјајас. Быд машино-тракторнөј станціјајын лөб 250 трактор гөгөр.

Быд станціја шөркода кутас ужавны рајонас 100,000 гектар му.

Вескөдлөны станцияјасөн велөдчөм јөз, инженерјас. Тракторөн вескөдлысјас, тајө ујө велөдөм крестана-жө. Быд тракторнөј станция бердын лоө ыжыд механической мастерскөј, көн модасны зоңтыны тракторјас да мукөд визму ужалан машинајас.

Тракторнөј станция вөчө договор колхозкөд либө гөл да шөркөддема крестанакөд гөрөм-көзөм да став урожај идралөм былө.

Станция бостө ас вылас көсјысөм аслас тракторјасөн нуөдны став тајө ујжассө. Станциякөд лыддысөны урожај идралөм бөрфи.

Өнө ужалыс машино-тракторнөј станцияјас кыпөдөны урожај өтка крестана өвмөсјас серфи 25-30 прөчент былө. Сіјөн станциялы ујдон мынтыны зев выгөднө, сіјө петө урожај кыптөмыс.

Колхозјас да сиктса обществојас колхоз кустө пыригөн котыртчөны машино-тракторнөј станцияјас гөгөр сізжө-і визму прөдукт переработатан заводјас лөсөдөм могыс.

Тракторнөј станцияјас лөсөдөны став условіјөјассө гөл да шөркөддема олысөс өтувтөмлы да колхозјас јонмөдөмлы. Машинајасөн ужалөмөн колхозчыкјаслөн ужыс кокчиджык, а өвмөсыс буржык, унжык сетө доходсө.

Сөвет правітелство шуис 1931 во понасіг кежлө котыртны 1.400 машинно-тракторнөј станция 1 мільон вөв вынөн. Тајө 1.400 станцияса тракторјасөн кутас гөрсөны 30 мільон гектар му.

## **Т Р А К Т О Р М Е З Д Ö К У Л А К К А Б Ы Р У Л Ы Г**

Мед лок врагыс гөл да шөркөддема олыс крестаналөн—кулак. Гөллөн да шөркөддема олыслөн мыјкө оз сузсы—лоө мунны кулак өрдө кевмысны. Кулак төдө отсөглы донсө—кујим ку кулө. Көні кулак вына, став сиктыс сы кабыр улын.

Кулак кабыр улыс мездысөм сіјө колхозјасө котыртчөм, да сы пыр өтүвја визму ужалөмө вужөм, өтүвја визму ужалөмсө машиннөј техника былө сувтөдөм.

Өнө уналаын-һин паскалө дорвыв коллективизация. 1932 во понасіг, кежлө СССР паста дорвыв коллективизация лоө кызвыннас поналөма. Тајө районјасын

гөл да шөркөдә олыс крестананыс колхозјасө котыртчөмөн бырөдөны кулакөс, кыңи классөс.

Тракторөн өтувјөн ужалөм ради колхозлөн походыс век вылынжык өтка овмөсјас дорыс. Лоө-кө колхозын омөл торјас, өтувја овмөс ыжыджык, сылы кокңижык өтка овмөс-јас дорыс сувтны кокјылө.

Кулак—колхозјаслы враг, враг колхозса тракторјаслы-и. Сіјө гөгөрвоө, мыј трактор колхозын мездө гөлөс да шөркөдәема олысјасөс кулак кабыр улыс. Оз өд прөста калақјасыд да налөн агентјасыс мыј вермөмыс төждысны пазөдлыны візму ужалан машинајастө. Колхозса шленјаслы јона колө дөңөритны машинајасөсө.

## **ПРОМЫШЛЕННОСТ ВІЗМУ ОВМӨСЛЫ ОТСӨГ ВЫЛӨ**

Важ Россејанын тракторјасөн вөдитчылісны зев омөла, помещікјас овмөсын сіјө вөлі еща, а крестана весіг ези төдлыны сіјөс. Сөмын Совет власт дырји трактор мөдіс паскавны.

Воыс-воө быдмө мјан трактор лыд. 1927-өд воын вөлі-на 20 сурс, 1928-өд воын—30 сурс-нын, а 1929—40 сурс. Пјатілетка помасіг кежлө лоө 400 сурс трактор сажө.

Кыс-нө ми бостам сымында тракторсө? Важ Россејанын некущөм тракторнөј заводјас ез вөвны. Сіјөн мјан өнөз-на ковміс унжык тракторсө вајавны заграңчаыс.

Вермөма лоі лөсөдны трактор вөчөмсө, да-и сіјө зев-на ещанырыс. Леңинградын Путіловскөј заводса өтік мастерскөјын, а сіз-жө өтік мастерскөјын паравоз вөчан Харковса заводын.

Путіловскөј завод 1929-өд воын леңис 3000 трактор, а Харковса сөмын 200. Тамында тракторөн дерт мјанлыс овмөснымөс кыпөдны да вылног пуктыны он вермы. Сіјөн Совет правітельство шуіс содтыны трактор вөчөм. Путіловскөј завод пондас леңны 30 сурс тракторөз во, а Харковса—2500 тракторөз во.

Шуөма стрөитны 3 выл тракторнөј завод. Стаміградын, Чілабінскын да Харковын.

Путіловскөј заводуын вөчсан посныд тракторјас воыс-воө пондасны чінны. Оні кутас сіјө леңны тракторјас жу-

жыджык бөр көмөсөң да возвылас өтүк көмөсөң. Ташом тракторјасөң мөдасны картопел градјас гөрны да бугрїтны, кукурузалы гөрны, градвыв быдтасјаслы да с. в.

## СТАЛІНГРАДСА ТРАКТОРСТРОЈ

Сталинградса завод мөдїс стрөйтчыны 1928-өд воын і 1930 воын-нын лезїс „Інтернаціонал“ нїма трактор 25 сурс



гөгөр 22 вөв вынаөс. Бура ужалөмөн завод мөдас лезны 50 сурс трактор быд во.

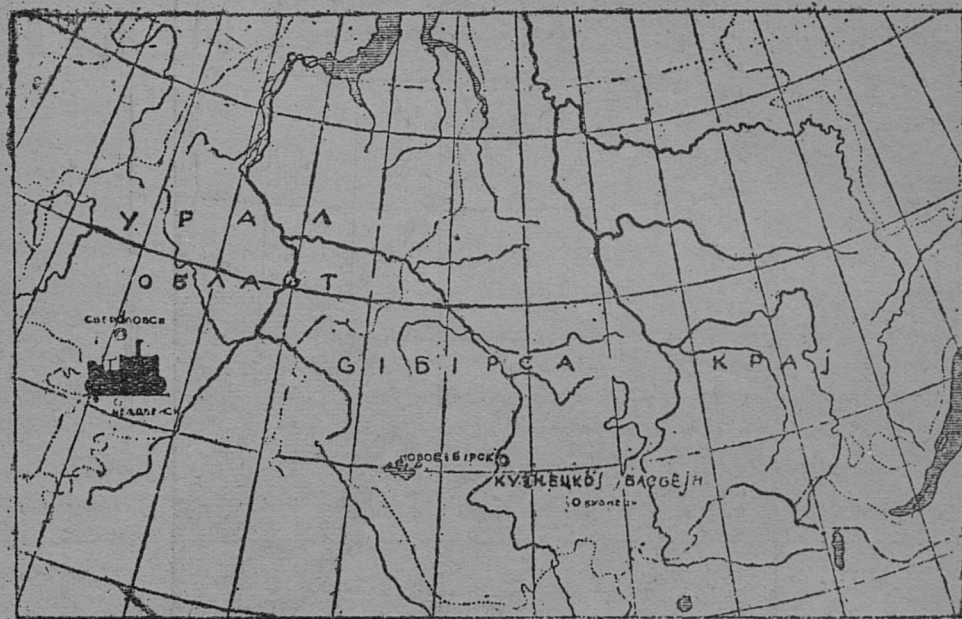
Медым артыштны тајөс—колө откодавны вөвлыкөд кодјасөс вежасны тајө тракторјасыс. „Інтернаціонал“ трактор

вогөгөрөн вермө гөрны 200 гектар сајо. Сиң-кө 50 сурс трактор гөрасны 10 мільон гектар сајо. Тамында мусө гөрны колө 2 мільон вөв. Таңи Сталинградса тракторстрој быд во кутас сетны 2 мільон уклад вөв.

Тајо заводсө зев бур местаө стрөйтөмаөг — доңецкөј шом да көрт дорын. Сталинград заводса тракторјас мөдасны ужавны Нїжњөј Поволжјө да Војвыв Кавказа мујас вылын.

## ЧЕЛАБІНСКА ТРАКТОРСТРОЈ

Тракторјас-кө Сталинградса тракторстројыс пондасны ужавны Нїжњөј Поволжјөын да Војвыв Кавказын, кодї кутас



сетны тракторсө Сїбырлы, Ураллы, Казакстанлы. Өд колануныс тајо рајонјасыслөн абу ічөтжык.

Правітелство та куға шуіс стрөйтны мөд трактор вөчан гігант Уралө, Челабінск карө. Челабінскса тракторстрој во гөгөрөн пондас лезны 40 сурс тракторөз. Мөдасны лезны гусенічнөј тракторјас амеріканскөј „Холт“ трактор кодөс. Выныс сылөн лоө не ешажык 50 вөв дорыс.

Челабінскса завод лоо ештөдөма 1932-өд во кеж-  
лө. Сіјө стрөйтчө уралса көрт дорын, а шом сылы вајоны  
Сібырыс, Кузьнецкөј бассейныс. Сіз-кө тајө завод гігантыс  
лоо көртрајонын да бур візму рајонјас шөрын.

## ХАРКОВСА ТРАКТОРСТРОЈ

Українаын тракторлөн коланлуныс сешөм-жө ыжыд,  
кушөм і РСФСР -ын. Сыпнда шуөма стрөитны щөщ Хар-  
ковө выл тракторнөј завод-гігант.



Заводыс 1931 воө, октабр 1 луно стрөитөмнас понасіс-  
нын. Харьковса тракторнөј гігант пондас вөчны гырыс гусе-  
нычнөј тракторјас, шөркода 30 вөв вына гөгөр.

Українаын јона паскалөма свеклө көчөм. Свеклө улө  
колө гөрны кыз поңө пыдөжык. Харьковса гусенычнөј трак-  
торјас лооны шогманаөс гөрны пыдөжык.

Быд воө Харьковса завод кутас лезны 50 сурс трактор.

Харковса завод лоө українаса көрт промышленност  
шөрын. Украинаын сіз-жө перјыссө ізшом. Сізкө—Харков-  
са завод лоө матын көрт да ізшом дорын. Тракторјас ку-  
тасны ужавны українаса колхозјас да совхозјасын.

## УНАӨ СУЛАЛӨ ТРАКТОР

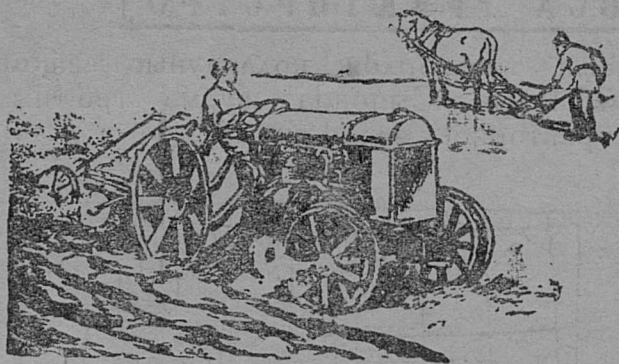
Тракторјаслөн доныс абу өткод. Меддонтөм тракторөн  
мыддысө „Фордзон“.

Сіјө пондас сулавны 1.700 шайт гөгөр, сыныдди сіјө лоө  
медомөлөн.

„Фордзон“ - лөн кыскан выныс 10 вөв вын мында.  
Сіз-кө, быд вын вылө воө 170 шайтөн.

„Интернационал“ тракторлөн кыскан выныс 22 вөв вын мында, сулалө 2.500 шайт гөгөр. Сиз-кө быд вын вылө воо 113 шайт 60 урөн.

Челабинскөй заводса гусеңичнөй трактор 50 вөв вына кутас сулавны 6.500 шайт. Харьков заводса трактор 30 вөв



вына кыскан вынөн кутас сулавны 4.500 шайт, мибө 150 шайт өтө вын вылө.

Первој виқодлөмөн кажитчө, мыј трактор — донна машина.

Збымыс тајө абу тақ. Быд тракторлөн торја выныс сетө сымда-жө мыј бур вөв. А бур вөвтө додфасан көлуј-над 150 шайт вылад он һөб. Ужалөны тракторјас, кыз ми адзылим-һин, буржыка донтөмжыка-и вөв дорыс.

## **Т Р А К Т О Р В Ы Л Ö Г Ö М Ч У К Ö Р Т Ö М**

Сөвет правительство пуктө мільон-шайтјасөн сөм тракторнөй заводјас стрөйтөм вылө.

Тракторнөй заводјас кынзи колөны и мукөд пөлөс заводјас да фабриқјас, колөны вым електрической станцияјас, көрттујјас, школајас, больничаяс.

Став вылас государстволөн өнө сөмыс оз-на тырмы.

Колө отсөг колхозјассаң. Сижөн и уна колхозјас пондисны вөзвыв гижавны тракторјас вылө.

Лезөма вөлі тракторнөй обязательствојас трактор вылө вөзвыв сөм чукөртөм могыс. Быд обязательство вөлі сулалө 50 шайт.

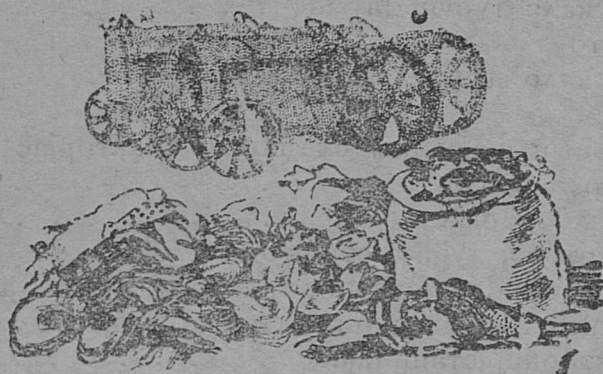


Чукөртөм сөмыс—авансјасыс мунөны тракторнөј заводјас стрөйтөм өдзөдөм вылө. Колхозјас, кодјас бостасны тракторнөј объектомствојас, бостасны трактор медвозын.

## ТРАКТОРЈАС ВӨВБӨЖ, ТРАПЈӨ, ГЫЖЈАС ДА МУКӨДЈАС ВЫЛӨ

Уна трактор ескө позө өнi сузөдны заграңичаыс. Сөмын заграңичнөј төвар позө һөбны зарңи вылө.

### ТРАКТОРЈАС ВӨВБӨЖ, ТРАПЈӨ, ГЫЖ- ЈАС ДА МУКӨДЈАС ВЫЛӨ



Танi позө унатор вөчны, кутчiсны-кө тајө ујас тырбура. Вөвбөж, сурјас, гыжјас, трапјө, важ колошјас, пробка да мукөд тор вылө заграңича мынтө зарңиөн—сөмын ысты!

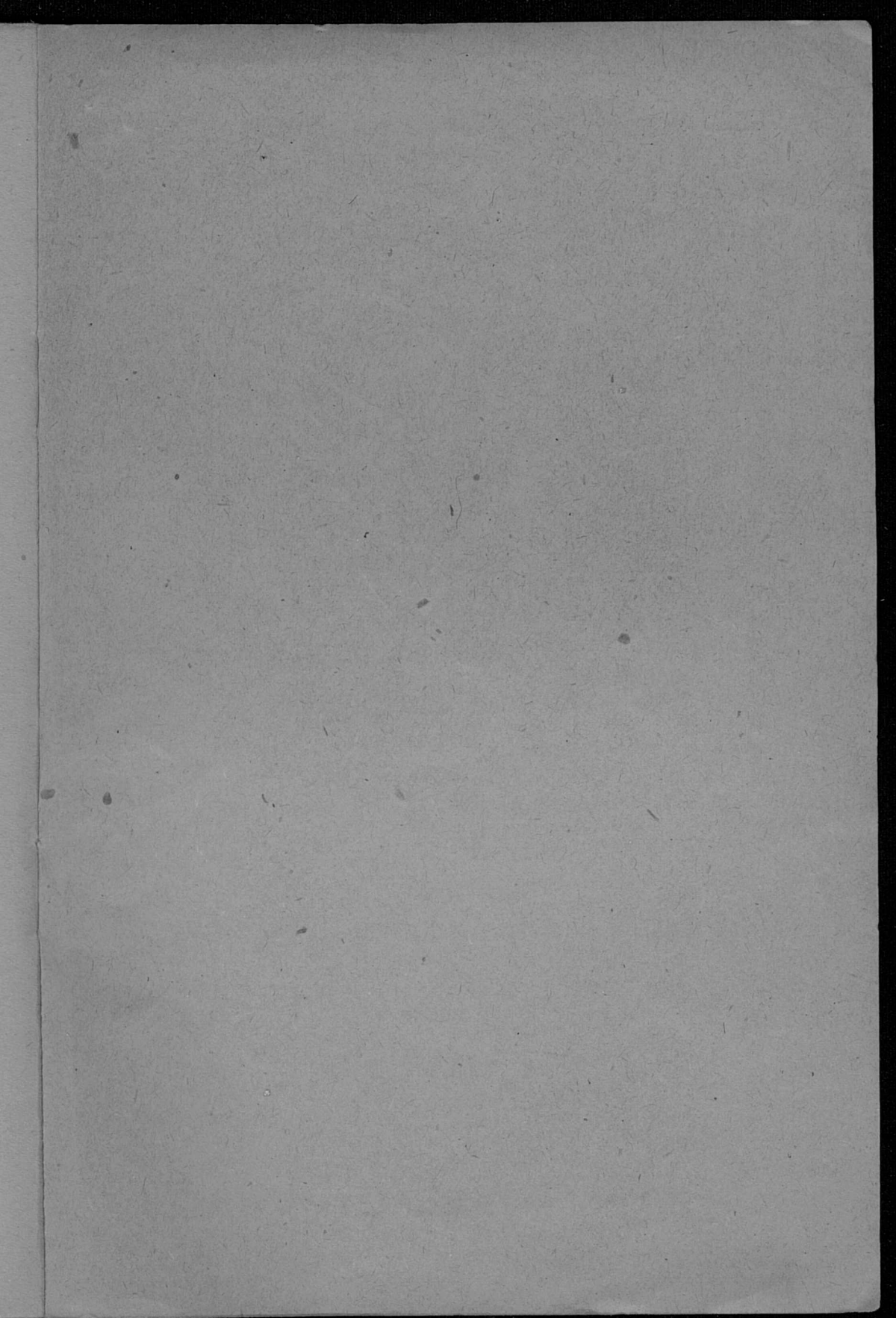
Лыддөма, мыј вундавны-кө шуам,—кыз вөчөны заграңичаын, вөв бөжјас да бурысјас мијан вөвјаслыс да вузавны сiјөс заграңичаө, бостөм сөм вылас позө һөбны 7000 трактор.

Кымын өдјөн колхозјас чукөртасын став тајө төварсө да кымын өдјөн најө сетасын колхозцентрө, сымын өдјө најө бостасын тракторјас.

Инд. № 4654

## ЈУРИДАЛЫГ

	Містб.
400 сурс трактор . . . . .	3
Трактор гөрө . . . . .	—
Трактор піньовтө . . . . .	4
Трактор лушцітө . . . . .	5
Трактор көзө . . . . .	6
Трактор вундө . . . . .	—
Трактор ышкө . . . . .	7
Трактор кыскалө турун да ізас . . . . .	8
Трактор вартө . . . . .	9
Трактор кыскалө һан . . . . .	10
Трактор ізө . . . . .	—
Оз быд рајонын шогмыны өтө пөлөс тракторјас . . . . .	11
Трактор мыр бертө . . . . .	12
Трактор ужалө вөрын . . . . .	13
Трактор грунтөвөј тујјас стрөйтөмын . . . . .	14
Кушөм уж сувтө донтөмжык—трактора амі вөла . . . . .	15
Трактор өтувтө гөм да шөркөд-дема олысјасөс . . . . .	—
Машино-тракторнөј станціјас . . . . .	16
Трактор мездө кулак кабыр улыг . . . . .	17
Промышленност візму овмөслы отсөг вылө . . . . .	18
Сталинградса тракторстрој . . . . .	19
Челлабінскса тракторстрој . . . . .	20
Харковса тракторстрој . . . . .	21
Унаө сулалө трактор . . . . .	—
Трактор вылө сөм чукөртөм . . . . .	22
Тракторјас вөвбөж, трапјө, гыжјас да мукөдјас вылө . . . . .	23



591-3-1613  
КОМ-3

ДОПЫС 30 ур.