

178

№

Вбл
рзл

ОГН

178-10
№ 95

ИНСАДРОВ



218
701

ВЪИТ ВЪИЛНЪШЪИ ТРАНСПОРТЫШТЫ
РЪКОНСТРУКЦИ БЪШТЫМЪШ МА ЫЛЪШ

ЛЫДАШ ТЪНЪЛШЪИ
БИБЛЪИОТЬЪКЪИ

ОГИЗ ГОСТРАНСИЗДАТ 1933



~~1128-10~~
55
СССР

Цилӓ сӓндӓлӓк вӓлнӓшӓ прольӓтарлӓ, ушднӓ!

Мӓр.г.
3-327

А. С. ИНСАРОВ

ВӓТ ВӓЛНӓШӓ
Т Р А Н С П О Р Т Ы Ш Т Ы
РЭКОНСТРУКЦИ ЁШТӓМӓШ
М А Ы Л Э Ш

Г.П.Б. в ЛНГР.
Ц. 1933 г.
Акт № 497

Ииб. № 1689

1933

ОГИЗ—ГОСТРАНСИЗДАТ
МОСКВА—ЛЭНЬИНГРАД

Брошюра простым языком рассказывает о роли водного транспорта и задачах его реконструкции в частности, о создании мощного флота, увеличении глубин, постройке новых водных соединений, механизации портов и т. д. Особо выявлены задачи реконструкции водного транспорта в окраинах и национальных областях СССР.

Брошюра рассчитана на массового читателя.

1. ВЭСКИТ САНДАЛЫКВЛАШТЫ ДА МАНМАН САНДАЛЫКЫШТЫ

Кок сисьтэмэш когонок сәндәлык шәләш: ик сисьтәмбжы капиталызмән сәндәлыквлә ылыт, вәс сисьтәмбжы СССР — совет сәндәлык ыләш.

Капитализмән сәндәлыквлә циләнок кызыт кого кризисышты ылыт.

Буржуазин вәскит газетвлә шукәрдәт агыл Амәрикым пиш йажоәш сирәт ылы. Амәрикы йажон йлә, пайан ыләш, пәләдәш маныт ылы. Амәрикышты шалдыра, кого заводвлә, силан транспорт (мам-шоһ шывштышы машинәвлә шуку да корнывләжәт йажовлә) пиш шуку трактыр, автомобиль, мол машинәвлә. Тәнгә гыньәт, шуку заводын трувавлә кым и йндә шыкшым ак лыкәп, паровозвлә дьәповләшты шалгат, карапльывлә, прохотвлә шуку тәйлзын йәкыр колтән вәрбштышты шыңцәт. Күәнгшы шү вәрәш капитальствлә цырцым йылатат, кофәм мәшәкын таныжышкы кышкәт, әнгырвләшкы шышәрым йөрәт, сола хозайстван продуктым такәшок йамдат. Тидывләжым хәдыр әквлә кузыктышашланән, париштә киән котмаш йнчы ли манын, тәнгәлә йштәт. Труйышывләжы мблыионын шужән йләт, пәшәдә котшывлә шукәмйт вәлә. Капитализмән сәк анцыл сәндәлыкышты — Амәрикышты тәнгәлә.

Францишты, Англишты, Гәрмәнышты — кымдыкәш — пәлдәртән кайынок производствы чөдәмәш. Фабриквлә да заводвлә питырнәлток миәт. Ровочыйвлә мблыионын сыкыр лаштыктә кодыт. Торгәйымәш үлбкылә вала. Окса шулдәштәш.

Кызытшы кризис — вәрәмәш лишы агыл. Тиды — капитализмын шүмәшыжы ыләш, капитализмын колымашыжы ыләш.

Мәнмән сәндылыкышты — Совет сойузышты нгына-мат, нгыштат уштымыла халык хозайства кушмаш ыләш.

Ныны доны

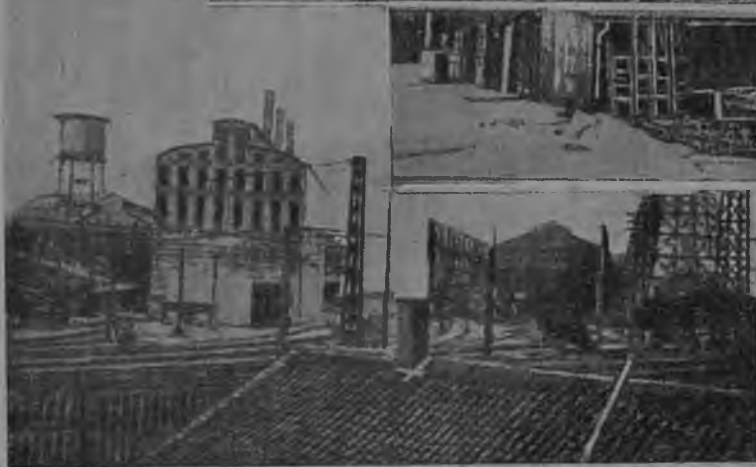
1. Дусэльдорфыш-
тышы трува ыш-
тышы завод. Паша
ышташ царнэн.
Питырымы, лыжат.



2. Бэрлыныштыш
тэальэфон аппа-
ратвлэ ышты-
шы завод. Паша
ышташ царнэн.



3.



3. Рурыштыш Мэйд-
дэрих рудныйк
Паша ышташ цар-
нэн 4,5 тыжэм ро-
вочый пашадэ ко-
дыныт

Ш
У
Э
Ш

Мадонна



1. Донбассыштыш удомны камака
2: Лэньинградыштыш равочый посьолок



3. Дньэпропэтровскыштышы, Пэтровский лымэш ыштымы завод.
4. Лэньинград областыштыш узэлектростанцы



Силан, кого завоtvләм мә стройәнә. трактырвләм ыштышы завoтвлә Стальинградышты дә Харьковышты ровoтайаш тӳнгӳлбнӳйт, автомобиль ыштӳшы завoтвлә Горькийыштӳ, Москвашты равoтайат, Кузбасс комбинат Уралышты стройалтӳш, эчӳ промышльӳннӳй мол кого завoтвлә стройалтыныт, стройалтыт. Шӳдӳн дә тӳжӳм киломӳтӳрӳйн кӳртнӳи корнывлә кужӳмӳйт, сӳндӳлбкнӳм кӳртнӳидон ӳргблыт, пӳрви миӳш литӳм вӳрвлӳшкӳ корным ыштӳт. Вурсы рӳльсвлӳ Туркӳстан дон Сибирӳм пижбктӳнбйт. Туркӳстан-Сибирь ло ошман корны мычкы вӳрблӳутвлӳдон хӳдбрӳм пӳрви шывштат ылын. Кӳзбйт тӳштӳкӳн пoйӳздвлӳ кужы корны мычкы чбнь кӳӳт. Сибирӳштышы, Донбассыштышы, Уралыштышы дә Совӳт сойузыштышы цилӳ халавлӳштбш завoтвлӳн трувавлӳгбц ныгыды шбкш музырланӳн лӳктбн шалга. Иктб паштӳк вӳс домны (кӳртнӳи шбрӳтбмб кaмакавлӳ) нбӳфтб лыкмы варвлӳ, завoт трувавлӳ шукӳм миӳт. У халавлӳ кушкыт. „Расӳйыштӳ“ тошты солан бльбмӳш сӳмбм совхозвлӳ, колхозвлӳ, вашталтат, у стaтьан бльбмӳш сӳмбм солашкы пыртӳнбйт, пыртат. Пӳшӳдӳ бльбмӳшбм СССР-ыштб вoксӳок пбтӳрбмб.

Капитальизмӳн сӳндӳлбквлӳ шӳт, СССР социальизмбм стройа. Сбнгбшкбц сбнгбшбш кӳӳ.

2. МӳНМӳН ВbТ ВbЛНbШb ХOЗАЙСТВАНА

СССР-ыштбш халык хoзайства кушмаш транспортлан кого пӳшӳм пуа. Тидб гишӳн шукужы попашат ак кӳл. Пишок пӳлб.

Вbт вbлнbшб транспорт халык хoзайствалан пиш когон кӳрӳл ылӳш. Вbт транспорт кого вӳрбштб ылӳш.

Промышльӳннbсть, ӳль сола хoзайства иктбштӳт транспорткбц пасна бльн ак кӳртӳп.

Тӳвӳш, санцалым нӳлшӳш. Санцал цилӳлӳн кӳрӳл ылӳш. Йакшар халашкы, Кикнырышкы, Санзарашкы, Мари-Турӳкбшкб молы кыцӳ вара транспорттӳ (корныдӳ) санцалжы попӳзӳн кӳрдӳш? Йыл тбрбштбш Владимировкы районышты Баскунчак лбмӳн, санцал йӳр улы. Кого силан ӳксаватырвлӳ, сольӳсосвлӳ санцалым шукуым лыктыт. Санцалым пристинбшкб шывштат. Пристинбштб баржывлӳшкб крузат. Буксир прохот пачӳшбжб баржым кблдӳӳт, Йыл мычкы, кбшкблӳ кузыкта. Йыл мычны шуку пристин. Шуку пристинӳшбжб буксир прохoтвлӳ санцалан баржывлӳштбдон

ПРОМЫШЛЕННЫСТЫН



КАПИТАЛЬИСТ
САНДАЛЫКВЛА

ПРОДУКЦИЈА

3-шы карт.

шагалыт. Баржывлэгыц санцалым йәстәрәт. Санцалым кыр-
тныи корны вагонвләшкы, аль грузовой автомобильвләшкы
крузат. Вара ижы халавләшкы, солавләшкы, санцалым кан-
дән шоктымы лиэш. Тэвэ махань корным нәлшы докы
шомәшкы санцал ышта.

Кәрәк мам нәлбнә гыньәт, лашашым, стройымы хәды-
рым, куйгшы шум, машинәвләм, ньэфтым — вәрән-вәрышкы
циләмок шокташ кәлэш. Пассажирвлә шывштымашым попы-
дәок чотә шуку пәшә улы.

Выт вылнышы транспорт кого вәрышты шалгышы ик
транспорт ыләш, сандалыкыштышы цила грузын кым
пайжым утла тиды шывшта.

СССР-ыштгыш рәкәвләшты, тангыж портвләшты тэвэ кыцә
и гыц ишкы груз шывштымаш кушкын миә:

	Рәкәвлә.	Тангыжвлә
1927 ин	35 мльион тонн	22
1928 "	40 " "	25
1929 "	51 " "	32
1930 "	63 " "	45
1931 "	80 " "	48

Тәжәнь кого пәшәм Совет Союзыштына ыштән шалгышы
ыт вылнышы мәнмән хозайствана, ыньә силажыдон махань-
ырак ыләш вара? Имперялиствән вырсы дә вырсы вирдонок
кого пыдыртыш ыт транспортышты ли. Тангыжыштыш тә
рәкәвләштыш флот (карапльывлә дә прохотвлә) кыдыжы
воксәок йамэвы. Бәлогвардъәйцывлә сагашты вәскитвләшкы
шукум нәгәнәйт.

Эртыш ивләшты ыт вылнышы транспортым вәры-
шкы шындымаш пашашты пиш кого пашам ыштымы.

Ышкымнан вәрфьвләшты (карапльы ыштымы вәрвлә)
стройымы, йажон хәдырлән шындымы силан тьәплохотвлә,
тангыжвләштыш тә рәкәвләштыш коэвләм пычкәдәт. „Укра-
ина“, „Аджаристан“, „Абхазия“, „Армения“ дә мол тьәп-
лохотвлә Балтзавотәш тә Мартыи лым намалшы завотәш
шачыныт. Тышәкән шачмыштым, мәтал капцакәвләм вәлә-
анчалаш кәлэш. Ик капцакаштат вәскит буква укә, вәскит
фирмын ик пәлыкәт укә. Ти капцакәвләшты тә пингыдын,

ынгылдарэн сирымь тэхэнь шамаквләм лыдыда: „СССР. Балтийский судостроительный завод“.

Совэт Сойузын ырдыштыш вйт вйлны вэлэ агыл, катәштәт, Иссук-Куль йарышты вәк, Колым лымән рәкәшты дә мол вәрәәт, вйт корны пачаш пәрви шаныдымы вәрвләшты — кызыт йакшар плакан суднавлә (прохотвләм, баржы дә пышвләм судна маньт) каштыт. Сәндәлыкнән катә вәрыштышы труйышы халык социализмьм строймашышты ти сәмынь тышты пижын шалга.

Рэволюци лимь готшән, суднавлә төрләш шалдыра мастьэрскойвләм ыштымь.

Совэт Сойузын халавләэш шалдыра портвлә стро-йалтыт.

Тәнгә гыньәт, вйт вйлныш транспортна, тьдблән пумы пәшәвләжым кызыт эчә сьнгән ак кәрт.

Кәрәл грузвләм вәрән-вәрышкы шагалтән шоктымаш ольән ыштәлтәш, грузвлә вэрәмәэш толын ак шоәп. Мәнмән кого гигантвләнә цилә йиш кәрәл хәдбьрдон лишәшлык ылыт. Тәмын кәртымь камака ышмавлә ньәфтым, кұаншы шұм кычәт. Завогвлә станоквләм, машинәвләм вычат. Трактыр-вләм, ұдым машинәвләм, кылтәшимь машинәвләм совхозвлә, колхозвлә вычат. Угыц стройымы вәрвләлән лъәс, цәмәнт тә мол хәдбьрвлә кәрәл ылыт. Лъәс, кинды, ньәфть, цәмәнт — цилән нинь ышкәок ак толәп, ниньм шывштән кандаш кәләш. Транспортшы шывштән ак шокты. Ти пумы пәшәвләжым, пиш когон кәрәл пәшәм транспорт сьнгән ак кәрт.

3. ПӘШӘМ БОЛШӘВИКВЛӘЛӘ КЫЧАШ КЭЛӘШ

Малын вара вйт вйлнышы транспорт халыкын мол хозайствагыц кодәш?

Вйт вйлнышы хозайствана тьэхныкы сәмынь ұлны шалга — тәвә кышты акйарын важшы ыләш. Тидьгыц пасна, флотнажым тьотьавләнә статьян эксплоатируйымаш кайәш, трудовой дьисциплины пыт агыл, ұлны ыләш, соцсорэвно-ваны да ударнычэствы пәшә ыштымашты шарлән шотә. Эчәжы врэдьитьэльвлән локтылмы пәшәшты транспортын ровотам когон тормыжлән. Ыны вйт вйлнышы хозайствам йарыдымым ыштәш цацәнйт, эчә хозайства вьктәрән шалгышывлән дә профсойуз организацывлә вьктәрән шалгышы оппортуныст польтыкы пәшәм тормыжлән.

Транспорт котмашын сэк кого ик вирѣм — тидѣн, транспортын хозайства тѣхникѣ сэмѣнь ѳлнѣ ылмыжым анчэн лѣктѣнѣ.

Кугижѣн Россійѣн вѣт вѣлнѣшѣ хозайстважы, мол хозайстважы ганьок кустарный прѣдприятѣ ылын.

Цилѣ вѣрѣ ганьок киттон, ровотайымла ылын. Суднавлѣ урдышы хозавлѣлѣн машинѣвлѣм пѣшѣшкѣ пыртыдѣок, ровочѣйвлѣлѣн пѣшѣ тѣрѣшѣштѣ шулдын тѣлѣнок шуку пользы вазѣш ылын.

Вѣт вѣлнѣшнѣ хозайствам ѣажон урдымаш кишѣн кугижѣн правитьѣлствы шаньдѣ. Вѣт корны тѣрлѣшѣшлѣн портвлѣ стройышашлан ик лаштыкын, изин вѣлѣ окса колталтын.

Судна хозавлѣ кѣ кѣцѣ шанѣн, кыцѣ ѣшлѣнжѣ ѣара ылын, тѣнгѣлѣ суднавлѣм ѣштѣнѣт. Шуку статьян, шуку ѣиш суднавлѣ ылыныт.

Мѣханьизацы воксѣок укѣ ылын.

Тѣлѣграфтон, тѣлѣэфондон пижѣк укѣ ылын.

Кугижѣн Россійѣнц тѣвѣ махань хозайства кодын. Кидѣшкѣнѣжѣ вѣт эчѣ пыдыргышы флотым нѣлѣннѣ. Тидѣ гишѣн кѣшноок эчѣ попышна. 1931 ин ылшы суднавлѣм маньары ылыныт тѣнгѣштѣрѣмѣкѣ паротѣѣпловой флот 1931 ин кок пѣй чѣдѣ, паровой агыл флот кым пѣй чѣдѣ.

Тангыжыштышы комѣрчѣский флотат вырсы анцыл готшыгѣнц чѣдѣ.

Вѣт вѣлнѣш транспорт мастѣрскойвлѣ худан хѣдѣрлѣмѣ, кустарный прѣдприятѣивлѣ шукужок ылыт.

Рѣкѣвлѣн дѣ тангыж портвлѣн кѣлгѣнцѣштѣ ситѣлык агыл.

Пындаш кѣлгѣмдѣм хѣдѣрвлѣ чѣдѣ.

Ѣори ѣшгѣмѣ корнывлѣ (Мариинская, Тихвинская, Вышневолоцкая, Северо-Двинская да Березинская) шукѣрдѣ ѣштѣмѣвлѣ ылыт. Кынар и готшѣн нѣнѣ ылыт, шотлымла гѣнь, — шѣдѣ иѣт утла погына.

Шлѣузвлѣ (суднавлѣжѣм кузыктымы, валтымы вѣр) пѣѣвлѣ тоштѣмѣнѣт, ѣнгѣсѣрвлѣ ылыт. Кѣзѣт махань кого грузвлѣм мѣ шывштышашлык ылына, ак сѣнгѣп, тѣхѣнь когон шуку гѣнѣ лѣлѣ груз шывшташ шанѣн ѣштѣмѣ агылѣп. Сѣдѣндонок кѣрѣл нѣр грузым колтѣн ак кѣртѣп.

Вѣт сир хозайстваштат ѣажожы цилѣ вѣрѣ агыл. Суднагѣнц сирѣшкѣ лыкшы, сиргѣнц суднашкы пыртышы маши-

нэвлэ 15 пайыштыш 1 пай грузым вэлэ вёлкышты нэлын сьнгэн кэрдьт. 20 пайышты 1 пай вьт корны вэлэ тьэльэфон, тьэльэграф пижьктон ылэш. Складвлэ чьды:

Тьэхныкьдон изин хэдырлэйтшы вьт вьлншы хозайства сандэлыкнэн йатмашым кэрэл нэрымок ьштэн шоктэн акэрт.

Вьт вьлншы ровотайышывлээн ьшкымьштынэт вуйнаматышты изиок агыл. Суднашты ровотайышывлэ ьшкэ



Тэвэ кьцэ хэдырым

кырузыкалэнэ

4-шы карт.

вуйнаматыштыдон, йумэш вэрц, анчэн мыштыдымашэш тэ вьт вьлншы правилывлэм колышттымашэш лишы аваривлэм цилэнок пэлэт. Рэмонтым ьштымькы икрады вьт вьлншы каштын толмыкы вэс пачашат судна рэмонтышкы (төрлэтэш) шагалмымат вьт вьлншы ровотайышывлэ цилэнок пэлэт. Крузымаш пэшэшты крузым йэмдьлэн шоктыдым вэрц тэ ровочыйвлэм вэрвлэш шагалтэн мышыдым вэрц лиэлтшы пэшэдэ шалгымашымат крузымаш пэшэшты ровотай шывлэ, цилэнок пэлэт.

Вѳт вѳлнѳ ровотайышывлѳ, мѳ ѳажон вара пѳшѳм ѳштѳнѳ? ѳажон агыл.

Халык хозайствѳн ѳатмашым транспортын ѳштѳн шо- ктыдымаш виржѳ, котмашыжы ик кого вир, тидат ылѳш.

Мѳ анцылнына бойѳвой кого пѳшѳ шалга: транспорт пѳшѳм мѳ большѳвиквлѳлѳ кычышашлык ылына дѳ анцы- кыла тѳрвѳтѳн колтышашлык ылына.

4. ВѳТ ВѳЛНѳШ ТРАНСПОРТ АНЦЫЛНЫ МАХАНЬ ПѳШѳ ШАЛГА?

Партын гѳнѳэральный корныжы мѳнмѳн стройымаштына кого сѳнгѳмѳшвлѳм ѳштѳш ирѳкѳм пуа.

СССР хозайства когон шѳрлѳн кушкѳш. Социализм стройымаш тѳѳмпнѳ когон кушкын миѳ.

Тѳвѳш примѳрвлѳм нѳлѳн анжышаш. Шукыжымок изи кнѳигѳш когон ынгылдарѳн сирѳшѳжѳт вѳр укѳ. Иктѳм вѳлѳ кѳлѳсѳнѳ, 1931 ин цилѳ мѳнмѳн промышлѳныстын завод- влѳштѳшѳ, фабриковлѳштѳшѳ продукци кушмаш 1930 и готшыгѳц 21 процѳнтыш шукѳмѳн, 1931 ин 21 процѳнт агыл 36 процѳнтыш кушкѳш.

Вѳс стѳтыѳн попымла гѳнѳ, чугун; вурсы, шѳргѳкѳн мѳ- тал, машинѳвѳл, тракторвлѳ, дѳ молѳ хѳдѳрвлѳ лыкмаш ѳштѳмѳш когон кушкѳш. Нѳѳфтѳм, куѳнгшѳ шум, тор- фым лыкмаш ѳчѳ когон кушкѳш.

Вѳс вѳц иѳш планышты 1933—37 ивлѳнжѳ, мѳнмѳм заводвлѳгѳц фабриковлѳгѳц продукци лыкмаш ѳчѳ когон кушкѳш шукѳмѳш.

1932 ин фѳвральын ВКП(б) конфѳрѳнцѳ погыныш Вѳс вѳц иѳш планын СССР халых хозайства пѳшѳштѳш тѳѳ, пѳшѳвлѳ гишѳнжѳ конфѳрѳнцѳ кытырыш. Тѳвѳ мам конфѳрѳнцѳ кѳлѳсѳш.

Пѳтѳриш вѳц иѳш планым ѳштѳн, тѳмѳн шокты- машна, СССР-ѳш социализм лѳн ѳчѳ утларак силѳн кушкашыжы базым ѳѳмдѳлѳн шоктѳн.

СССР—на природын богатствыжы шуку ылмаш, соци- ализм стройымашын большѳвик тѳѳмп, ровочѳйвлѳн дѳ колхознѳквлѳн анзылтѳн пѳшѳ ѳштѳмѳштѳ кушмаш

партын төр корныжы, вэс вѳц иѳш планын пѳшѳ-влѳштѳм ѳштѳн шокташ чотѳ кого ирѳкѳм ситѳлыкы-нок пуѳн мимѳ сѳмѳнь, СССР-ѳштѳнѳ ылшы капиталыст эльѳментвлѳ иктѳ дѳнгѳньок пѳтѳрѳймѳ лит манын, кому-ныист партын XVII конфѳрѳнцижѳ шотла“.

ВКП (б) - ын XVII конфѳрѳнцы СССР халык хозайствалан вэс вѳц иѳш план ѳштѳш кѳрѳл анчыктышвлѳм пуѳн.

Вэс вѳц иѳш пѳтѳймѳшѳш чугун шѳрѳтѳймѳш кок пайак пѳлѳк шукѳмшѳшлык. Ньѳфт тѳ кѳѳнгшѳ шѳ лыкмаш кым пай. Эльѳктрѳоньѳрги производстват когон кушашлык.

СССР — вэс вѳц иѳш планым тѳмѳмѳкѳ тѳѳхныик сѳмдон Йѳвропышты пѳтѳриш вѳрѳм нѳлѳш.

Производствы когон кушмаш, кого завоtvлѳм, фабрик-влѳм, стройымашым когон шѳрѳймѳш, у шахтывлѳм, эльѳктростанцывлѳм у халавлѳм стройымаш — социальыстѳичѳски стройымашын тѳхѳнь корны.

Промышльѳнность тѳ сола хозайства кушмы сѳмѳнь вѳт вѳлнѳш транспортлан кого пѳшѳ лиѳш. Вѳт транспорт когон кѳрѳлѳш лѳктѳш. Киндѳмѳт, ньѳфтѳмѳт, миньѳралгыц ѳштѳймѳ пышкыдѳмдѳшѳмѳт, льѳсѳмѳт тѳ мол крузымат, цилѳмок вѳт вѳлнѳш транспорт шывтышашлык ылѳш.

Анцыкыла ивлѳштѳ вѳт вѳлнѳшѳ транспортлан махань пѳшѳвлѳ лит вара?

1937 ин вѳт вѳлнѳшѳ транспортлан 1931 ин шывштымы грузгыц нѳл пай шуку грузым шывшташ вѳрѳштѳш.

5 ВѳТ ВѳЛНѳШѳ ТРАНСПОРТЫН СѳК КѳРѳЛ КОГО ПѳШѳВЛѳЖѳ

Вѳт вѳлнѳшѳ транспортлан лишнѳш анцыл ивлѳштѳ кого пѳшѳвлѳ шалгат.

Мѳльион тоннын ньѳфт, льѳс, киндѳ, цѳмѳнт, кѳртныи хѳдѳр, кѳѳнгшѳ шѳ, стройышашлык хѳдѳрвлѳ, кол, сола хозайства продуктывлѳ дѳ мол хѳдѳрвлѳ Йыл мычкы дѳ Дон мычкы, Шимѳ дѳ Каспий тангыжышты, СССР - ѳштѳш мол рѳкѳвлѳштѳ шывшталташ тѳнгѳлѳт. Цилѳ хѳдѳржѳмок шотлѳн шокташыжат акли.

Тѳнгѳлѳ шуку груз анцыкылааш ивлѳштѳ шывшталташ тѳнгѳлмѳш лимѳм анчалатат, тѳнгѳлѳлѳ йатмаш ѳшкѳ гѳцѳт лиѳш: халык хозайства йатмашым вѳт транспорт кѳзѳток

Ыштэн ак шоктат, анцылныш ивләштѣи пиш шуку груз шывштымашыжым вѣлкѣжѣи нәлѣн кәрдәш вара?

Груз шывштымаш кок пай шукәмәш кѣнь, суднавләм, буксирвләм, баржывләм дә молжымат кок пай шукәмдәш кәлеш. Груз шывштымаш кым пай шукәмәш кѣнь, циләок кым пай шукәмдәш кәлеш манын шанәт.

Тәнә вәлә шанәнә гѣнь, Ыштэн шоктыдымаш пәшә лин кәрдәш.

Суднавлә шотым кок пайат, кым пайат шукәмдәш лиеш. Тидѣи пәшәм ак пѣтәрѣи, тидѣи ак ситѣи. Суднавлә аңырвлә мычкы йогым сәмѣньәт, ваштарәшәт кәәт. Эчәжѣи вәт йори Ыштѣмѣи вѣт корнывләнә улы. Нинѣмәт шотышкы нәләш кәлеш.

Тәвәш Мариински систѣмѣи лѣмән йори Ыштѣмѣи вѣт корным нәлшәш, тишәцѣин таманбар мѣльион тонн нѣәфт тә мол грузвлә Ләнѣнградышкы кәәт. Шльузвләжѣи икань размәрән суднавләм вәлә дә шоттонжат ик нәрѣим вашыжы колтән кәрдәш.

Ти корнышгы судна шот изиш шукәммѣикок пәшә ходын кәәш цәрнә, уты суднам колтән ак кәрт лиеш. Заторвлә, такәш шалгымашвлә лиәш тѣәлѣт.

Тәнә гѣнь, судна шот шукәмдѣимәшѣштѣи вәлә агыл дѣәлажы ыләшѣш. Мариински йори Ыштѣмѣи вѣт корным дә мол корнывләмәт когоәмдәш кәлеш, шуку грузым колтән кәртшѣи лиштѣи. Шукырак судна колтән кәртшѣи шльузвләм Ыштәш кәлеш. Суднавлә стройымашыжымат тѣәнгок.

• Суднавләм стройәнә манаш агыл, лачокок стройымаш лижѣи. Шукы статьян суднам стройаш кәрәлжәт агыл. Стройаш кѣнь, пользы пуән кәртшѣи, шуку груз шывшын кәртшѣи йиш судна лижѣи. Кымыг-нѣлѣт изи суднавлә стройымы вәрәш, кого силан ик кого суднам стройымаш йажоәш толәш.

Суднавлә шотым, шльузвлә шотым, портвлә шотым шукәмдәш кәлеш. Цилә нинѣи у йиш (у конструкцииән) йажовлә лиштѣи.

Шот шукәмдәш манын, тошты ганьвләмок циләмок Ыштѣмәш акйәрәш толәш. Циләмок кѣзѣйтшѣи жәпѣн ылшы йишвләм анчән ләктәш тә кәрәл статьян йиш суднавләм, шльузвләм Ыштѣмѣлә.

Вѣт вѣлнѣшѣи хозайстванам тѣхнѣикѣи дон йажо нѣәгѣцәнѣим Ыштѣмѣлә. У хәдѣрвләм, оборудованѣым цилә вәрә пыртымыла.

Тэхэнь корныдон кэмаш, вѳт вѳлнѳшѳ транспортм у корнышы шѳндымаш лиэш. Тѳнѳм вэлѳ социализм сѳмѳн рѳконструкци вѳт вѳлнѳш транспортышты лин манын кѳр-дѳнѳ.

Лѳнын мѳлѳннѳ тѳхѳнѳ корным анжыктѳн:

Тѳнѳм вэлѳ, „кынам цилѳ, сѳндѳлѳкѳштѳнѳ эльѳктричѳствы шѳрѳн шоктымы лиэш, кынам промышльѳны стьлан, сола хозанлыклан, транспортлан кѳзѳйтшѳѳ кого промышльѳныстын тѳхнѳикѳ базы пыртѳн шоктымы лиэш, тѳнѳм вэлѳ мѳ сѳнгѳнѳ“ — манын

Партын XV дѳ XVI сѳездвлѳшѳ транспорт пѳшѳм тѳнгѳцок у стѳтыан сѳрѳн шокташ кѳрѳлѳм анжыктѳнѳт.

Парты дѳ правитьѳльствы анжыктымыдон, вѳт вѳлнѳшѳ транспорт комиссариат, вѳт вѳлнѳшѳ цилѳ хозайствашты социализм сѳмѳн рѳконструкци ѳштѳш, кого планым ровотѳйѳн лыктын.

Ти кого планым ѳлѳймѳшкѳ пыртѳн шоктымаш мам пуа?

1. Халык хозайстван ѳатмашым вѳт вѳлнѳшѳ транспорт цилѳ ѳштѳн шокташ тѳнгѳлѳш.

2. Цилѳ ѳиш транспортын — вѳт вѳлнѳшѳ транспортын, кѳртнѳи корны транспортын, автогуж транспортын дѳ воздухыштыш транспортын пѳшѳштѳм ик сѳмѳнѳ вѳктѳрѳмаш лиэш.

3. Вѳт корнывлѳн улы силаштым пѳшѳшкѳ шывшѳш.

4. Сѳндѳлѳкнѳм пѳрѳгѳм пѳшѳм пингѳдѳмдѳ.

5. Мѳталым, олтышым дѳ ровочѳй силам когон пѳрѳгѳ.

6. Вѳргѳц вѳрѳшкѳ хѳдѳрѳвлѳ шывштымашым шулдѳштѳрѳ.

Вѳт вѳлнѳшѳ транспортм у сѳмѳшкѳ сѳрѳл колташ кѳрѳл пѳшѳжѳ XVII партконференцин рѳшѳмѳшвлѳштѳгѳцѳт пыток раскыдын кѳйѳш.

„Сола хозайства гишѳн попыдѳок, тоштѳмшѳ, тѳгѳнѳн шошы промышльѳныстылан, транспортлан, халык хозайстваштына тѳхнѳикѳ сѳмѳн рѳконструкцим ѳштѳдѳ, нѳнѳн пѳшѳшкѳштѳ машинѳнѳгѳмѳ тѳхнѳикѳм пыртѳн шоктыдѳ, вѳс вѳц ѳѳш планыштыш пѳшѳвлѳм — социализм стройымашнам — большѳвик тѳмп сѳмѳнѳ ашын-дарѳн миѳн ана кѳрт.

Сѳдѳндон тѳвѳ вѳс вѳц ѳѳш планын тѳнг дѳ рѳшѳшѳ пѳшѳжѳ халык хозайствашты рѳконструкци пѳшѳ

ылэш, халык хозяйствалан цилә отрасльвләжылән у тьэхныкән базым ыштән шоктымаш ылэш — манын XVII партконференци шотла“.

XVII партконференци анжыктымы сэмьнь, вьт вьлнышы транспортышты: —

„Тагыжышты дә аңгырыштышы флотышты реконструкцим ыштәш, прохотлан, карапльылан ыштымы у корнывләм кычылт мышташ, ылшывләжымәт йөнәтәш тә тагыжәш, аңгырвләш йажон хәдьрлымы упортвләм ыштән шоктымаш“ — пиш когон кэрәл пәшә ылэш.

Ти анжыктымашвләм циләгэок ылымәшышкы пыртән шоктымы лишәшлык.

6. СИЛАН ФЛОТЫМ ЫШТӘНӘ?

СССР-ын рэкәвләжы мычкы пиш шуку судна — буксир, крузва шывштышы, нэфты шывштышы, пассажирвләм шывштышы дә молат каштыт.

Кызыт кашшы суднавләжы махань ылыт вара? Мәти гишән попышна, суднавлә пишок йажо агыләп манна вәт.

Шуку суднажок тошты ылыт. Улы судна шотышты 90 процәнтыш 10 йәшкыц коговлә ылыт. Пәлыжы 25 йәшвлә. Машинәвләшты тоштәм пьтәнәт. Тиды эчә ма такәш. 90 йәш „тьотавла“ рэкәвлә вьлны кыдалыштыт. Тагыжыштыш суднавләат кым пайышты ик пайжы 25 йәшкыц шоңывлә ылыт.

Йишышты, тьипышты молы пишок шуку йиш ылэш.

Шамак толшәш Йыл вьлнышы суднавләм нәлшәш: Тишты 24 йиш судна ылэш. Буксир пырохотвләштым анжалмыкыжы гынь, нини эчә шуку йиш — 84 йиш ылыт. Силаштыдонат 90 гыц 1200 индыкатыр силан йәктә улы.

Пар патвләштәт, машинәвләштәт чотә шуку йиш.

Баржывләжым, гусәнывләжым анжалмыкы гынь, йиштыштым тьижәмдонат шотлән шокташ акли вәкәт.

Тәвә тидьвләм анжал мимыкы, суднавләм угыц строймашты стандартлымаш (ик йишвләм, ик статьявләм) пиш когонок кәлэш.

Тәхән пәшә ыштымы. Вьт корнывләм цилә статьянок пәлән нәлмәт, суднавләм йишлән ыштәш тьығалмы.

Рэкавлашты кашшы суднавлә.

Пасажирвләм дә крузым шывштышы	10	йиш
Буксир (баржы шывшывлә)	7	”
Ньэфты, крәсин дә молым шывштышы	9	”
Кукшы хәдыр шывштышы	6	”
Пун.	6	”
Ышкәдурәш кашшы баржы	3	”
Круз шывштышы тьэплохотвлә.	3	”
Пасажир шывштышы катьэрвлә	2	”

Тангыжышты кашшашлык суднавлә 18 йиш лит.

Ти таблицым анжалмыкыда, суднавлән йиш чыдәмәлтмём пишок йажон ужыда.

Цилә йиш флотым стандартлән стройымаш, чотә кого пайдам ыштә. Суднавләнә чыды йиш лимыкы, ниньн сьрыштым пәлән шокташ куштылгы дә ровотайыкташыжат шуку лиэш. Угыш стройашат, пыдыргышывлә йажашат цилә пәшәок шулдәштәш, йыләэмәш тә йажоэмәш.

Стандартлән стройаш тьнгәлмәшәт, тәвә махань куштылтымашым пуа, ужыда!

Вьт вьлнйш транспорт пәшәшты рэконструкци ыштёмәшөжын вәс условижы—суднавлән кашмашым пьсәштәрёмәш ыләш.

Суднавлән кашмашыштым пьсәштәрёмәшты кок пәшәм ашындрәш кәләш. Иктыжы—комәрчәски дә вәсөжы тьэхныкы сәмән пьсәмәлтмәш.

Астыргәнгыц Горькийышкы кузышы судна 2246 километьрым 132 цәш куза. Комәрчәски скорость манмыжы, тидын цәшөшты 17 километьыр ыләш. Пристинвлә йыдә шалгымы вэрәмәжым тишәц лыктын шумыкы, тьэхнычәски скоростышы цәшәш 20 километьыр лиәш.

Рэконструкци пәшә ыштөшәшлык планжы гынь, тьэхнычәски скоростыым 15—30 процәнтём когоэмдышәшлык. Ти сәмьнюк ыштөмөкы, цилә хәдырвләм машинәдон крузаш тьнгәлмыкы, комәрчәски скоростьәт 50—60 процәнт когоэмдымөй лиәш.

Транспорт пәшәшты рэконструкци ыштөмәшты кымшы условижы—баржывлә дон буксирвләм кәрәл сәмьнь пуән шалгән мыштымаш лиәш.

Кынамжы тэнгэ ыштәлтәш: кого силан буксирлән изи баржым шывшыктат. Тэнгэ ыштәймәшты тәр агылжым циләнок пәләт. Тэнгэ ыштәймәшты буксирын силажы циләнок пәшә ыштәймәшкы ак кә вәт. Күшнә анжыктымы суднавлән йишәшты тидым цилә анзыцок шәтлән, пәлән нәлмә. Махань баржылан, махань буксир кәләш, цилә вәршән шәндәймә.



**Балтзаводышты ыштәймә „Сахалин“ ләймән,
ләс шывшышы карапльы**

5-шы карт.

Транспорт пәшәшты рәконтрукци ыштәймәшты, пассажирвлә шывшышы, ләс шывшышы, нәэфтә шывшышы дә мол йиш суднавләмәт йори ик йишым, ыштәймәш пәшәәт пыра. Судна ыштәймәшкы, крузымәш-йәстәрәймәшкы машинәндәймә лиәш — әдәймә машинә вәшталта.

Пассажирвлә шывшышымәш йәжәэмәш.

Тәхнәичәски флотат шукәмәш тә йәжәэмәш. Вәт корнывләм топлоток йәжәон урдаш кого пәлшымәш лиәш.

Пассажирвләм пиш йәлә вәрәшкы шокташ манын, пиш пәйсән кәшә суднавләм — гльисәрвләм — ыштәймәш лиәш.

Гльисэрлән кашташ 20 линийәт утла, сәк пьтәриок Сибирь-штѣ дә Азиштѣ пачмы лиэш.

Рәкәштѣшѣ суднавләлән дә тагыжыштышы карапльы-вләлән качкыш кәлэш. Суднавләнә чотә шуку олтышым, „качкыт“. Рәконструкци бштѣмѣ план тидѣмәт ак монды.

Олтышым пәрэгән кычылташ чотә шуку йөнѣм шанән лыкмы. Пыч мычкы шокшы вѣдѣм колтән арава сәртѣмәшѣм бштгән шоктымы лиэш. Уты олтыш йылатымашым чѣдәмдәт. У йиш олтышвләм, шулдашым йылаташ тѣнгәлѣт.

Олтышым чѣдѣ йылатышы тѣэплохотвлә шуку бштѣмѣ лит. Тѣэплохотвлә цилә судна шотышты 45 процент лит.

Рәконструкци бштѣмәштѣ сәк кого пәшәжок — суднавләм эльэктриән дѣмәш ылэш. Эльэктрохотвләм бштѣмѣ лиэш.

7. СИЛАН ФЛОТЛАН КӘЛГӢ РӘКӢВЛӢ КӢЛӢТ

Рәконструкци бштѣмѣ план сәмѣнь, мә пиш кого силан флотым стройшашлык ылына. Угыц стройымы флотлан крузым шывшашыжы вѣт корны пиш кәлгѣ кәлэш.

Вѣт корнывләнә мәнмән шукужок коаш ылыт.

Пыток ѣньәнәшѣжѣ Йыл мычкы ылшы пәрәкатвләм вәләнжалда. Пиш йажон кайэш. Тәвәш, буксир прохот Астѣргән гѣц Ләннингградышкы нѣфтѣ баржым кузыкта. Пәрәкатвлә йѣдә чотә йасын куза. Горькийѣшкѣ кузән шозшәт, пакылажы гѣнь, эчә хударак ылэш. Горькийгѣц Рибинск йәктә кәлгѣн кашшы судна прамой каштын ак кәрт. Баржы шывшаш коашын кашшы вәс буксирѣм пуат. Тидѣ эчә күшкѣлә шывшәш. Рибинск йәктә шон, тиштѣ эчә худа корны. Баржыжат кән ак кәрт. Мам бштѣшәш? Кого баржыштыш нѣфтѣм изи баржывләшкѣ йәстәрәш вәрәштәш. Кого баржәт Йыл мычкыжат тә „Мариински систѣмы“ манмы әнгѣсѣр каналвләштѣжәт ирѣкѣн эртән ак кәрт. Ик баржы вәрәш буксир прохотәт кок баржым Чайка пристин йәктә шывшын кәә.

Тѣшкѣ шозш—эчә буксирѣм вашталташ кәлэш. Пакылажы гѣнь, буксиржѣмәт, баржывләжѣмәт лу рәдәт утла вашталтылмыла вәкәт. Тидѣ ситѣдѣмәшәш лач потѣкәмок бштѣмѣлѣ вәт. Буксир вәрәш ик турә трактырдон, әль имньидон баржывләм шывшмыла.



6-ты карт. _____

СОВЭТ ЗАВОТВЛӘШТӢ

ЫШТӢМӢ У ГЛЫССЭРВЛӘ

Тэвэ кыцэ Астыргәнгыц Лэньинград йактэ ньэфтэт ольэн кэа. Ма гишән тэнгэляжы лиэш вара? Ма гишәнжым прокок палымгыла йа, корнына худаат тэнгэ ольэн кэа.

Астыргән дон Лэньинград лоштышы вѳт корныжы сэк кого, кэрал корны ылэш вэт. Ти корны мычкы, кәнгыж йыдэ тамазар, мѳльион тонн ньэфты Лэньинградаштышы дэ Москываштышы гигантвлалән кэа. Ёндэ анзыкыла ти корны пыток йондэрѳмѳ лиэш. Вэс вѳт корнывләнә тилэцат ху-давлә ылыт.

Сэдѳндон тэвэ рэконструкци пашашкѳ, прохот кашмы рэкавлән кэлгыѳштым пыток кэлгэмдән шоктымаш пыра.

Вашт ик кэлгыцән вѳт корны пэрви Чусовойышты, Костромашты, Унжашты, Вѳтлэшты, Шурышты, Иргизѳшты дэ мол рэкавләштат укэ ылыныт. Кѳзѳт, план сэмѳнь ти рэкавлә ик кэлгыцән лишашлык ылыт. Рэкам вашт ик кэлгыцѳм ѳшты-мѳкѳ рэкан кэлгыцшым „нормированный“ маныт. Тэхән кэлгыцән рэкавләштым ошма капайышы машинә ѳштә.

Тэвэ тэнгэ кэлгэмдымѳ рэкавлән кэлгыцѳшты 1913-шы ин 1 мэтѳр ылын гѳнь, 1937-шы иэш ти рэкавлән кэлгыцѳшты 2 мэтѳр лиэш.

Угыц стройымы силан флотна кэлгы вѳт корнывләдон кыдалышташ тѳнгәлыт.

8. У КОРНЫВЛӘМ ЁШТӘНӘ

Кѳзѳт ылышы вѳт корнывләнәм вэлэ тѳрлән шоктымаш чѳды лиэш. Угыц шуку корным ѳштәш кэлэш.

СССР-ѳн картыжым анжалшаш. Рэкавлән тѳнгәлтѳш-вләшты икәнә-иктѳштыдон чотэ лишѳл вәрѳшты ылыт. Нинѳм иктѳшкѳ ушаш акли вәл манын, ёнэт шаны гѳньәт шаналтәш.

Тэхән ушымашвлә мәнмән улы, нинѳ: Мариински систѳэ-мы, Сэвэро-Двински, Вышнѳволоцки дэ молат ылыт. Нинѳвлә ылыт кѳньәт, мälәннә ак ситәп.

Мәнмән Йылна Совэт ушәмѳштышѳ сэк кого рэка ылэш. Йылна индустриянгышѳ цәнтрв ләшкѳ Бакугыц ньэфтым, киндән районвләгыц — киндым, Вольскыштыш цәмѳнтѳм, стройка-лык матѳриалым, лѳсѳм, санзалым, колым дэ молымат шыв-шташ, кого корны ылэш.

Йыл мычкы шывштышашлык хәдырѳн 40 процентшѳ шывшталтәш. Тэнгэ гѳньәт, Йылнан ик кого ситѳдымәшѳжѳ

улы. Каспий таңгыжышкы йогән ләкмәйжәй кого ситәйдәмәш ыләш. Каспийжәй вәт таңгыж агыл, кого йәр вәлә ыләш. Тишәц мол таңгыжвләшкәй нымадонат ләктәш ак ли. Тәвә тидәт кого Йылнан корныжым йамда. Йажо корнымок худаәш лыктәш.

Йылым ти тупиккәйц лыкташ цацымашвлә линәйт. Цацашыжы вәлә шанымаш тон дә шайадон цацәнәйт бәшкәләш. Каспий таңгыжышкы йогән ләкшәй Йылым Шим таңгыжышкы йоктараш 200 и пәрви шанышывлә ылыныт. Ти шанымашым бәштәшбәжәт тәнгәлмәй ылын, Йылым Дон рәкәшкәй вәктәрән колтән, Шим таңгыжышкы колтынәштәй ылын. Тәнгәлмәй пәшәш-тәймәт пырахәнәйт.

Кугижә годым шанымашәт лин шоктыдә — Йылым Донышкы вәктәрән кәргәләйт.

Совәт власть лимбәкәй ти кого пәшәм бәштәш тәнгәлмәй. Йылым Дон рәкәшкәй вәктәрән колтымы канал ти вәйц иәш планышты бәштән шоктымы лиәш.

Тидәйм бәштән шоктымыкы Йылна тупиккәйц ләктәш. Камы мычкы дә Йыл районвләгәйц ләкшәй киндәй, Йыл мычкы Донышкы, Шим таңгыжышкы ләктәш, Донбассыштышы күәншәй шү ирвәлбәшкәй ләктәш тәнгәләш.

Махань рәкәвлә уштарымы лит, эчә тидәйм анжалшаш.

Волго-Мариинский магистраль, Астыргәнәйц Ләннинградышкы тәр корным бәштә. Ти корны мычкы кого силан, кәлгәйн шәйнзәшәй суднавлә кашташ тәнәләйт. Тидәйгәйц пасна Йыл вәлән тамазар элэктростанци стройән шәндәймәй лит.

Москыва — дон Горький лоштышы корным мытыкәмдәш, Москва-рәкәм Клязьмәй дон дә Йылдон ушат. Сакой крузым Йылгәйц, Окагәйц Москыва-рәкәшкәй шывш-таш лишәй лиәш. Тидәйм бәштән шоктымыкы Москывалан вәйт ситәлык лиәш тә кәртнәй корныдок хәдәйр шывштымаш чәйдәмәш.

Урал — Дон Кузбас ло корны Магнитогорсклан Кузнәцкәйц олтыш шывштым корным йажоәмдә. Магнитогорсккәйц Кузнәцкәйшкәй кәртнәй шывштымашым куштылта.

Камы, Пәчоры дә Индига ло корны. Камы лишнәйш Уралгәйц, Пәчоры басәйн гәйц, социализм стройымашлан дә экспортлык кәрәл хәдәйрвлә лыкмы корны лиәш. Ти корныштат кого силан элэктростанци стройымы лиәш.

Йыл — Дон канал мычкы вәскидәйшкәй колтышашлык киндәй ләктәш тәнгәләш. Кәчәвәл вәлгәйц мә докынала, Москывашкы моло Донбасскәйц күәншәй шү толаш тәнгәләш.

Дньэпр корным Дньэпрострой ёштёмаш транспорт кашмым ёштә.

Тәвә ти корнывлә сәк кого корнывлә лит, ти корнывла мычкы Совет Сойузышты ылшы цилә вѳт корнывләм ик кѳлдәмѳшкѳ пижѳктән, уштарән шоктат.

Угѳц ёштѳмѳ вѳт корнывләнә транспортлан кашташ вэлә ак лиэп. Ти корнывлә социализм стройым пәшәлән вәс статьянат палшаш тѳнгәлѳт — кого халавләлән вѳдѳм пуат, кукшы нырвләм вѳдәндәш тѳнгәлѳт. Тидѳгѳц пасна сәк кого кәрәлжѳмок, угѳц ёштѳмѳ вѳт корнывлә эльэктричествым пуаш тѳнгәлѳт. Цилә корнәшок эльэктростанцивлә стройымы лит.

Ти пәшәжѳм кыцә ёштән шоктат?

Дньэпрострой гишән шуку лыдында, циләнок пәлэдә лиэш. Дньэпѳрнәят прохот кашмы кого корны ылэш. Запарожйә крайышты вѳт корны, Дньэпѳрыштѳш порогывлә вәлдѳк укә ганьок ылын. Ти порогывләштѳ чотә кого кѳвлә йажо корнымок худаэмдән киэнѳт. Дньэпѳр мол рәкәвлә гань ирѳкѳн йогән кәртә. Тидѳн мычкы прохотвләлән кашташ корны укә ылын.

1927-шы и шон шагалы. Дньэпѳрым пѳаш тѳнәльэвѳ. Кѳзѳт Дньэпѳр торәш кого стѳнама — кѳдон опытымы плотьинәм стройән шѳндәнѳт. Тидѳ Дньэпѳрын вѳтшѳм 27 мѳтѳр кәлгѳцѳм ёштән шѳндән. Тидѳ эльэктрәньэрги ёштәш чотә кого силам вѳтлән пуа.

Тәвә ти статьян Волго-Мариински систѳэмәш, Урал — Кузбасс систѳэмәш, Камы-Пәчоры систѳэмәш тә мѳл систѳэмѳвләшәт кого силан эльэктростанцивлә стройымы лит.

Комунѳист Партын ЦК-ажѳ дә СССР Совнарком Йыләш тә Камәш 1932-шы ин эльэктростанцивләм стройаш тѳнгәләш пынзалтышым лыктыныт. Кым кого станци стройаш тѳнгәлмѳ лиэш. Камишин хала лишнѳ ик станци стройаш тѳнгәлмѳ лиэш. Ти пынзалтыш Йылын историштѳжѳ у корным, большәвиквлән корным пачәш, Вәе вѳц иәш планым тәмән шоктымашәш, Йыләш ёштѳмѳ эльэктростанцивлән силашты, СССР-ѳштѳнә кѳзѳт ылшы станцивлән нәрѳ лиэш. Камишин хала турә ёштѳмѳ станцижѳ гѳнь, эльэктричествыгѳц пасна, кукшы игәчѳ шалгымы вәрѳштѳш колхозныквләлән чотә кого палшыкым пуаш тѳнгәләш. Кукшы игәчѳ годым әнгә йѳрәнѳм вѳдәндәш кого палшык лиэш.

Капитальист сәндәлыквлә иктәт тәнгә стройымашым ак шанәп. Ныны угыц стройымаш вәрәш тоштывләштәмәт питы-рәт вәлә. Кәләсэн мыштыдымы кого кризисәт пүктә.

Вйт корнынавләм у сәмьнь виктәрән шьндьмькьнә, СССР-нән картыжымат угыц ыштәш вәрәштәш, социализм стройым пәшәнә сәндәлыкнән цырәжым тьнгьцок вашталта.

9. МАШИНАВЛӘЛӘН РОВОТАЙЫКТАШ ТЫНГӘЛЫНӘ

Мәнмән кого силан флотна лиәш. Флотлан кашташ рәкә-вләжәт кәлгәмдьмь лит.

Тидьжы ситә вара? Агәш. Ак ситы.

Шывштышашлык хәдьр суднашкы крузымәшкы пристин-вләшкы попазышашлык. Прохотышкы, әль баржывләшкы пристинвләгьц крузалтәш. Прохот шывштән мимь крузвәжат ти пристинәшок йәстәрәлтәш. Кышкы вара ти хәдьрвләжым опгымыла.

4-шы картьиньм анжалда доко, прохотышкы кыцә хәдьрьм крузат, чотә йәжон ужыда. Шывштышашлык хәдьрьн 90 процәнтшым пулыш вьлән намал крузат вәт.

Анзыкылаат ти статьянок крузаш тьнгәльнә гьнь, и йьдә крузышы эдәмвләм шукәмдән шалгышашлык ылына. Кьзьйт цилә пристинвләшты шүдь тьжәмәт утла ылыт.

Социализм стройым пәшәлән чотә шуку пәшә эдәм кәрәл ылмы годым дә пулыш вьлән намал крузымашын шәргь әкшь, ти йөньм канградаш тәргәт. Транспортыштышы рәкон-струкци пәшә сәмьш, крузымашым цилә вәрәок мэханьизан-дәш ыштьмь.

Крузышывлән шачмышьйләтвләм машинә вашталта, тупы-штым конвәйәрьн мычаштымы ләндәжы вашталта.

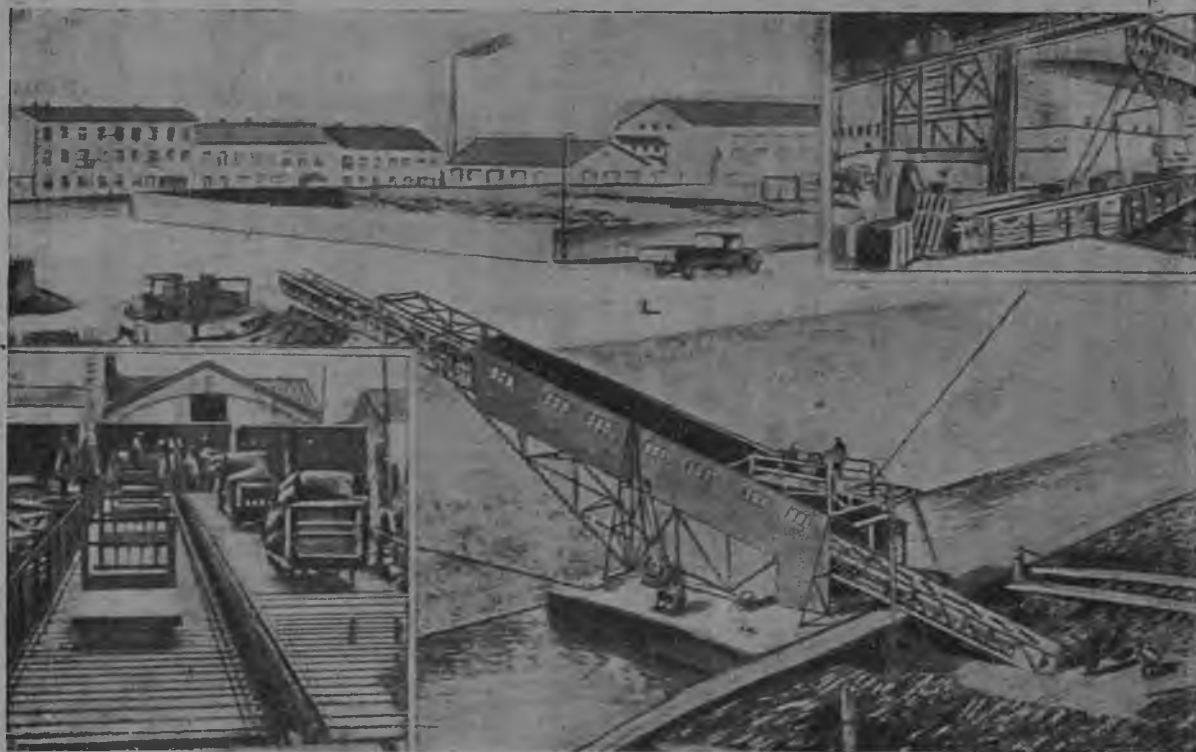
1937-шы ин хәдьр шывштымашты 75 процәнт хәдьржок машинәдон крузымы лишәшлык. Изиди пристинвләшты вәлә эдәм сила крузаш тьнгәләш.

Пристинвләят цилә вәсәмдьмь лит. Кого пристинвлә ылмы вәрәш, пиш кого порт лиәш. Ти шотышты Кийәвьш-тьшь, Гомәльыштьшь, Сольикамскыштышы, Днәэпропәтров-скыштышы дә Ләньинградыштышы портвлә стройалтыт, кы-дыжы-тидьжы 1933-шы ин поспәйыктьмь лит.

Вйт корнывләшты и мычкок ровотайымаш укә. Тәлы йьдә каньжшь куштылгы корнывләм кьжгь и ләвәт шьндә, каньжгач вйт вьлнй кашшы суднаәтвлә затонвләшкы „кә-нәш“ — вәс шотшымым вычаш шагалыт. Шалгымышты годым,

П
Р
И
С
Т
И
В
Л
А
Н
А

Т
Э
Х
Э
Н
Ь
В
Л
А



Д
А

З
Ч
Э

В
Э
С

С
Т
А
Т
Ь
А
Н

МЭХАНЬИЗИВЛАДОН

ХАДЫРЛЫМЫ ЛИТ.

ы карт.

кәңбјж гач тьгәнәмыштым, пыдыргымыштым моло цилә йажән, төрлән шьндәш кәләш.

Вьт вьлншьш транспорт пәшәштї реконструкци бштым план, кәрәл пәшәм циләок әшьндәрән миә. Затонвлә йьдә ылшы кустарный постол мастьәрскойвлә вәрәш, тошты станок тә худа хәдырвлә вәрәш, у мастьәрскойвлә, у станоквлә, у хәдырвлә дә кого, соты завогвлә бштымь лит.

Тьэхникы пәшәштї махань пәшә угьц ләктьн, ти завогвләштї цилә лит. Эльэктросваркы, пньэвматьичәски, эльэктричәски кльопкы дә молат пырталтыт.

Вьт вьлншьш транспорт хозайствашты свәзь пәшәәт утлаок когон кәрәл ыләш. Свәзь пәшә прамой шьндән, вьктәрән шоктымы гьнь, суднам кышкы колтымыла, махань пристинлән махань шүдймәшым пумыла, чотә когон йьлә бштәш лиәш.

Кьзьт ылшы вьт корнывләнә коклы пайышты ик пайжы вәлә икәнә-иктштыдон свәзым кычән кәрдыт. Азиштшш ркәвләштш эчә пишок чьды, вьцшүдї пайышты йк пайжы вәлә свәзбшштї ылыт. Кьртньи корнышты тәнә агыл, цилә корны мычкок свәз йажон шьндьмь.

Реконструкци пәшә планышкы свәзь пәшәм шәрән шокты-машат пыра. Радьидон вьктәрьмәш пыртымы лиәш. Цилә суднаэшок радио кычышы (радиопрыйәмник) шагалтымы лиәш.

Вьт тьрвлә мычкы ылшы худа стройкывлә вәрәш, мэханьизәнгдымь, йажоэмдымь, свәз пәшә шәрьмән сир лиәш. Пәрвишәт вькок вашталтәш.

10. У ПОРТВЛӘМ СТРОЙӘНӘ

Таңыжыштышы портвлә вәскитвләдон торгәйымь корны важвлә ылыт. Тидьгьц пасна обороны пәшәләнәт пишок когон кәрәл палшык лишәшлык ылыт. Нинь СССР-нәм вәскитвләгьц цилә статьян ытараш палшат.

Ркәвләштшш пристинвлә пишок йажон бштымь агыләп манын попышна вәт. Таңыж портвләәт кәрәл статьян йажон бштымь агыләп.

Карапльовлә толын шагалмыкы портәш шагалташ мэханьизәнгдымь хәдыр укә. Крузымаш киттон бштәлтәш. Портвләжь шуку вәрәок коаш вьдән ылыт. Кәлгьн шьнзбшш судна миән ак кәрт. Портвлә лишкь кьртньи корнывлә ситәлыккок бштымь агыләп. Служәбный дә палшышы судна-

1. Эльзатыр
транспортъэрвлд



4. Мэханьизандымы
чалькд



2. Лъэс гавань



3. Кран



влә пиш чыды. Бэтонлэн стройымы портвлә чыды, шукужок күдон дә льэстон стройымы ылыт.

Вэс вьц ияш планышты тангыжыштыш суднавлә пиш шукук хәдырйым шывштышашлык ылыт. Хәдыр кәмь-толмы корныжат вашталтэш. Камы Пэчоры дә Индыгы уштарымаш, Пэчоры - Индыгыштыш портлан льэсым, күаншы шум шывшаш тынгалмы лиэш. Йыл — Дон каналым стройэн шоктымыкы Ростовыштыш портышкы кинды ләктәш тынгалэш.

У фабрикувлә, у завогвлә дә сола хозайстван шарлэн кушмашыжы, хәдыр шывштымаш корным вашталтат.

Рэконструкци план портвләмәт йишлэн шындә. Вэс статьяны бньэ портвлә икты-ик статьяны, вэсы — вэс статьяны хәдырйым крузаш — йәстәрәш тынгалыт.

Шамак толшы: Архангельскыштышы дә Владывостокуштышы портвләшты льэс вэлэ лиэш; Кэрчыштышы, Потыштышы да Владывирыштышы портвлә вашт, кыртныян рок кәаш тынгалэш.

Судна шалгымы вәрвлә, крузышы машинәвлә, эльэватырвлә, кранвлә дә молывләәт пиш шуку стройымы лит. Хәдыр опытымы вәрвләәт чотэ шуку лит.

Портвлә дурэ вьтшы кәлгәмдымы лиэш. Кәлгын шынзышы суднавләәт тынәм пыраш тынгалыт. Кызыт коаш вьдән ылытат, сиргыц мьндьрны шалгат.

11. КАДЫРВЛАМ ЙАМДЫЛЭН ШОКТЭНӘ

Вьт вьлнышы транспортышты социализм сәмынь бштымы реконструкци, транспортым важгыцок вэсәмдә.

Кого силан у судна тангыж дә рәкә коэвләм бшкымбштын пьсы нәрбштыдон пьчкәдәш тынгалыт.

Тьэхныкын улы йажожы сәмынь бштымы крузышы машинәән, эльэватыран, кранан портвлә вьт тыр сирәш стройэн шьндымы лит.

Угыц стройымы суднашкы, машинә докы дә мол вәрәәт йажон пәшә бштэн мыштышы дә тымдымы водныквләм шагалташ кәлэш. Топлот ровотайышывләм, йажо мастарвләм йәмдылэн шокташ кәлэш.

Транспорт пәшәәш кэрәл кадырым кызыток йәмдыләш тынгаләш кәлэш. Вәрбшты дә школьвләштәт тымдым пәшәм когон шарәш бштымы. Водныквлә пәшә бштэн мыштыманыштым соок когәмдән мишәшлык ылыт.

Социализм сэмән реконструкцим ёштән шоктымыкына, пәшә ёштёмәшнәмәт пыток ашындараш тёнәлдинә. Шамак толшы: крузымы йәстәрёмё пәшәм ик эдэмок артьэль ровотайымы нәрём, тёнәр вэрәмәштё ёштән кәрдәш. Артьэль худа условиштё йасын ровотайымы вәрәш, ик эдэм кранәш шагаләшәт, йаңгылдэок ровотайән кәрдәш. 1937-шө иәш пәшә ашындарымашна кокты дә пәл гәнә когоэмәш.

Пәшәдәрәт когоэмдёмё лиәш. Вёт вёлнёшө транспортышты ровотайышывлән ёлёмәшөштәт цилә статьянок йажоэмәш. Ёлём кымдәмжө, ылым вәржө, Наркомводын томавләшток ситәлык лиәш.

Реконструкци ёштёмәш, пәшә ёштёмәшөм куштылта, ёлёмәшөм йажоэмдә, культуран ёлёмәшөм шәрә, водньик-вләлән чотә кого палшыкым пуа.

12. СОЦИАЛИЗМ СЭМӘН РЕКОНСТРУКЦИЛӘН БОЛЬШЭВИК ТЬЭМП КЭЛӘШ

Вёт вёлнёшө транспорт пәшәштө социализм сэмән реконструкци ёштёмәш, цилә статьянок шайылан котшы транспортнам кәләсэн мыштыдымы кого силән пәшә ёштөшөшкө дә Совет ушәмнәм тышманвләгөц пәрәгәлт шалтымашым пингөдәмдөшөшкө сәрә.

Реконструкци пәшәлән шукуы срдства кәләш. Уаңдымашты, угөц стройымашты оксадә нымат ёштәш акли. Шәвёмө оксажым чотә йёлә сәрәләш лиәш. Цилә у йөн пыртымаш кого экономим ёштә.

Хәдёр шывштымаш әк тәнәшө дорыц 1937-шө иәш кым гәнә шулдәмәш. Мәталым, олтышым дә пәшә ёштёмәшөм чөдәмдә.

Вёт вёлнёшө транспортышты ровотайышывлә реконструкци пәшәшкө пишок пыт пижшәшлык ылыт. Ти пәшәм ёлёмәшкө пыртән шокташ большэвиквләлә кычаш кәләш.

Ти кого пәшәвләм большэвиквлән пәшә ёрдөшкө шөндөмлә. Транспорт пәшәштө авари лимәш ваштарәш пәлтөм кёртнөйдон шагалаш кәләш. Прохотыштыш камандывлә вәлдөк лишө авари, транспорт пәшәгөц карагдаш кәләш. Обезльичкөм, уравньиловкөм пөтәрән, вёт вёлнёшө транспортын шилә пәшәшкөжок хозрасчотым пыртәнә.

Вёт вёлнёшө транспортышты реконструкци ёштөм пәшә лачокшымат большэвик тьэмптон ёштәлтшәшлык.

Рэконструкци паша ёштёмым опортуньиствлала анжыма-
шым пыток пэрэн шумыла да капиталыст йыхвлан тормыж-
лаш цацымашымат сёнгаш кэлэш.

Вёт вёлнышы транспортнам у хадёрвладон хадёрлымә-
шым пыток ёштэн шокташ кэлэш.

Ти пашавлам ёштэн шоктымаш, транспортышты ровота-
йышывлэгыц пыт ровотайымашым тэргә. Пачэш котшы тран-
спортнам лачокок анзыкы лыктын шокташ кэлэш.

Ти пашавлам ёштэн шокташ, комуныст партын анжык-
тымашвлажы, төр корныдон видёмбжы кого палшыкым
пуат.

Ти пашавлам ма сёнгәнә — „большэвиквлә нәлын кэр-
тёмы крәпыц укә“.

ТҮНГӘЛТҮШВЛА

	<i>Стр.</i>
1. Вэскит сәндәлҗквләштҗ дә мәнмән сәндәлҗкҗштҗ	3
2. Мәнмән вҗт вҗлнҗшҗ хозайствана	7
3. Пәшәм бөлшэвквләлә қычаш кәлэш	9
4. Вҗт вҗлнҗшҗ транспорт анцылны махань пәшә шалга? . .	12
5. Вҗт вҗлнҗшҗ транспортын сәк кәрәл кого пәшәвләжҗ . .	13
6. Силан флотым җштәнә	16
7. Силан флотлан кәлҗ рәкәвлә кәлҗт	19
8. У қорнвләм җштәнә.	21
9. Машинавләлән ровотайықташ тҗнҗлҗнә	24
10. У портвләм стройәнә.	26
11. Қадырвләм йәмдҗлән шоктәнә	28
12. Социализм сәмән рәконструкцилән бөлшэвк җмп ткәлэш.	29

Редактор *П. Я. Веселов.*

Техн. ред. *М. Воронов.*

Уполн. Главлита Б-27963.

ОГИЗ 2127—Т 32 б.

Заказ тип. № 541.

Тираж 1155 экз.

Разм. бум. 62×94 2 п. л. $\frac{1}{16}$ л. 24.965 зн. в печ. л.

Сдано в набор 31/X—32.

Подп. к печати 11/IV—33.

5-я тип. „Пролетарское слово“ треста „Полиграфкнига“. Москва, Каланч. туп., 3/5

The first part of the report deals with the general situation of the country and the progress of the war. It is noted that the war has been a long and hard one, and that the country has suffered greatly. The progress of the war is described as slow and uncertain, with many setbacks and reverses. The general situation of the country is described as one of hardship and suffering, with many people living in poverty and distress.

The second part of the report deals with the financial situation of the country. It is noted that the government has incurred a large amount of debt, and that the national treasury is empty. The financial situation is described as one of crisis, with the government struggling to meet its obligations. The report also discusses the impact of the war on the economy, and the need for financial reform.

The third part of the report deals with the social situation of the country. It is noted that the war has had a profound impact on society, with many people losing their homes and families. The social situation is described as one of despair and hopelessness, with many people feeling abandoned and forgotten. The report also discusses the need for social reform, and the importance of caring for the most vulnerable members of society.

The fourth part of the report deals with the political situation of the country. It is noted that the government is weak and ineffective, and that the political system is in a state of chaos. The political situation is described as one of confusion and uncertainty, with many people questioning the leadership of the government. The report also discusses the need for political reform, and the importance of restoring the rule of law.

The fifth part of the report deals with the military situation of the country. It is noted that the army is poorly equipped and trained, and that the military is in a state of disarray. The military situation is described as one of weakness and vulnerability, with the country's defense forces being unable to meet the challenges of the war. The report also discusses the need for military reform, and the importance of strengthening the country's defense capabilities.

The sixth part of the report deals with the international situation of the country. It is noted that the country is isolated and surrounded by enemies, and that the international community is largely indifferent to its plight. The international situation is described as one of hostility and aggression, with the country's interests being ignored and its rights being violated. The report also discusses the need for international reform, and the importance of working for a more just and peaceful world.

The seventh part of the report deals with the future of the country. It is noted that the country is in a state of crisis, and that the future is uncertain. The report discusses the need for comprehensive reform, and the importance of working for a better future for all. It also discusses the role of the citizenry, and the need for active participation in the political process.

20674

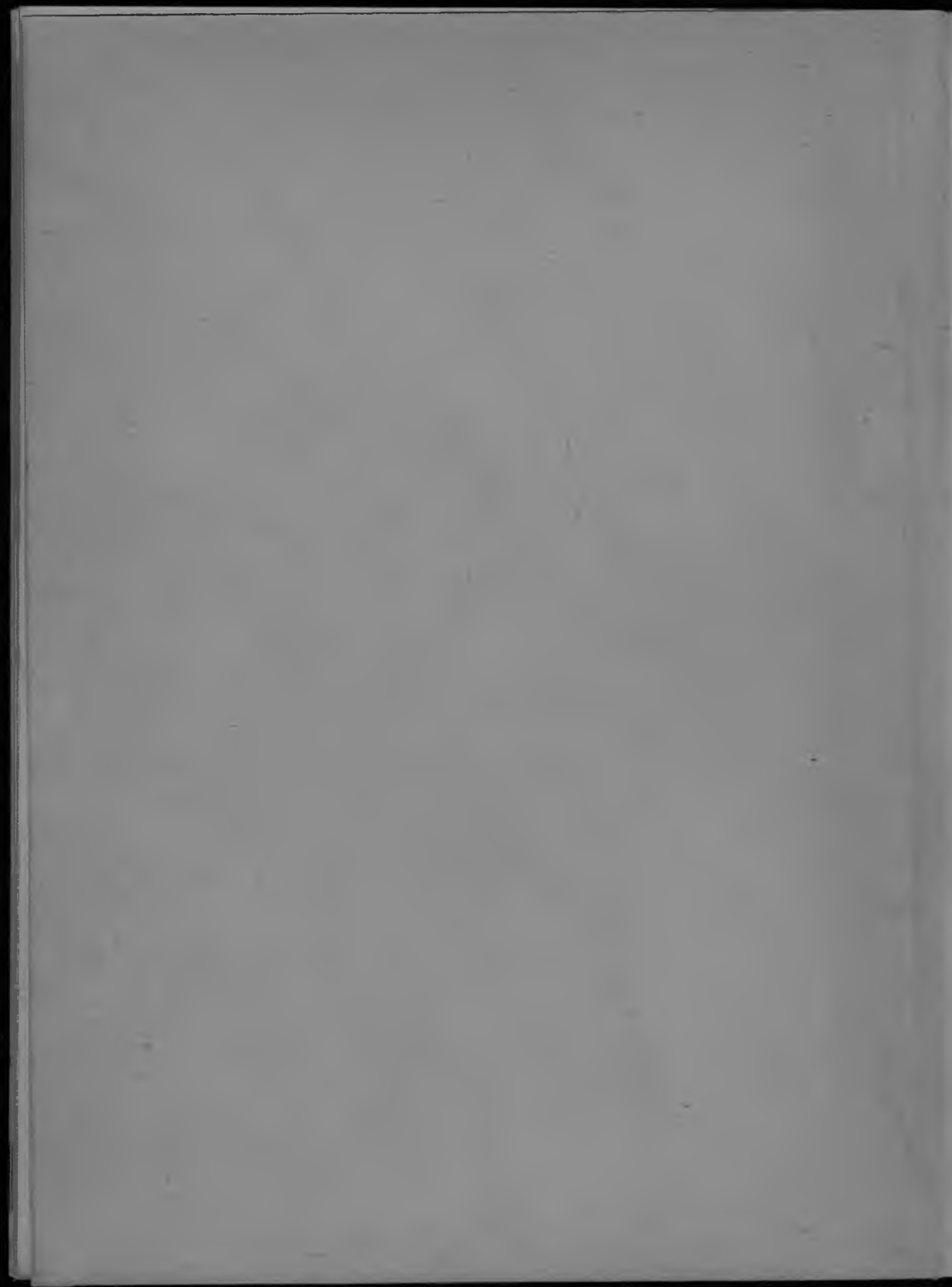
Мар.Г.

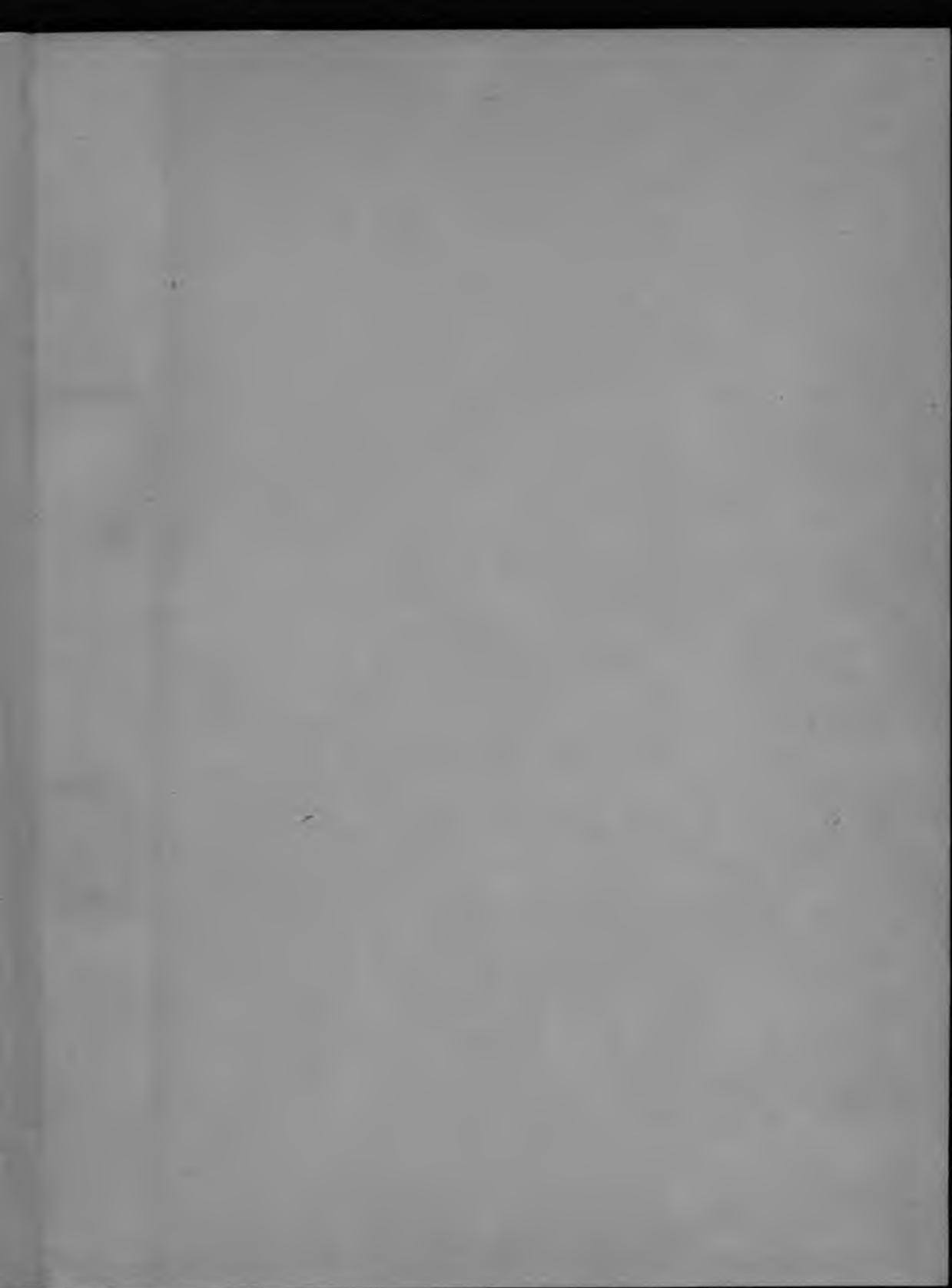
3-327



А. С. ИНСАРОВ
ЧТО ТАКОЕ РЕКОНСТРУКЦИЯ ВОДНОГО
ТРАНСПОРТА
НА ГОРНО-МАРИЙСКОМ ЯЗЫКЕ







MAS

3-327