

7 Ор. XV. 5. 105.

„Весе масторонь пролетарийтне пурнаводо вейс!“

КРЕСТЬЯНСКОЙ БИБЛИОТЕКА № 4.

А. А. ЗУБРИЛИН.

Р. П. Б.
1924

**Бедной чиме — колмо паксядо, тейть
многополия — парсте кармат зрямо.**



Центральное Восточное Издательство при Н. К. Н.

Москва — 1924.

Центральное Восточное Издательство при Н. К. Н.

МОСКВА, НИКОЛЬСКАЯ, 10.

МОРДОВСКАЯ СЕКЦИЯ.

А. А. Зубрилин.—„Трехполье—гибель, спасение в многопольи“. Пер. В. К.—ИНА.

Мор ^{Всех мастеров пролетарийские пунаводо вейс!}

2-2001

КРЕСТЬЯНСКОЙ БИБЛИОТЕКА
№ 4.

А. А. ВУБРИЛИН.

— БЕДНОЙ ЧИМЕ—КОЛМО ПАКСЯДО, —
ТЕЙТЬ МНОГОПОЛШЯ—ПАРТЕ КАРМАТ ЭРЯМО.

Эрзякс сермадызе В. К—ин.

Центральное Восточное Издательство при Н. К. Н.
Москва—1923.

Главлит № 14009.

Москва.

Тираж 3000 экз.

Тип. „Красный Восток“ Никольская, 10.

I. Минек город и лия масторонь.

Эрва ломань, вялесэ эриця, коната первой сы Московс, сельско-хозяйственной выставкас, ламо кой месьть тесэ пеп и мари. Кувать седейс кадувить покш ульцятне сэрей и мазы кудо маро. Рядс торгувить покшт магазинт, вальмань пачк конань неяви товарост. Ендол лацо сияды электричества — будто авечки невтеме ульцятне эснэ чопуда шкане. Мазый палкумань кондят якить и тов и тей трамвайть. Ардыть ков буди автомобильть. Таркава кудонь сэрсэ леди виетстэ верев мода алдо ведь и мекев прамо тарказо ащи цветка потсо. Ульця куншкава касыть мазыть чувт, в алоост ащи ровнасто наразь лугине. Покшт сад пруд маро, бронзовойть телат, памятникт, театрат, ресторант; чпть и веть маряви музыка.

Ведень кис ков-гак аякить-велявт стенасо тесэз крант и хоть экшелек. Помойть ливтеме тоже аэряви: валсы косояк уголсо ащиця плошкас и весе модань пачк ваить сынь.

Почти весе вейкетстэ наряжазь; везде месьть буди тейнить, весе ков буди капшить.

Лия масторонь городт, немецень — Берлин, французонь — Париж, австриянь — Вена и лият, истят жо, кодатт минек Московось и Петроградось.

Ежели кодамояк тайгасо, эриця, эли степьстэ башкирэнь усксеме Московга, а мейле апак евта

тендо ускомс Берлинс, сон сразу ачаркудяк,
косо пезэ Россиянь и косо ушадовсь Герма-
ния. А ее сесе что сонсизо уездной городнеде
башка сон косо як эзь ульне и эсь кельдензо
башка вейке-як вал лия народонь сон эзь марьяк.

Арась покш разница и фабрикань заводонь
туртова минек и лия масторонь: иста жо покшт
стенат, менельс токиця трубат вечной качамо
марто, не жо поскицят и шумицят машинат, ты-
сяча пондонь паровой молуткат; аршинень келесэ
кракеницят каркет. Теке жо электричествань
лампа и истажо рабочий эсь лачкаидо арсия,
аламо шабранзо маро кортыця ломань.

Ве валсо ёвтамс, минек рузонь городт и покшт
фабрикат иста жо, кодат и лия масторонь.

II. Минек вяле и лия масторонь.

По ежели лия масторонь городето ардомс ке-
вяте-комсь вайгельбетъ и совамс сынет вялесь,
то покш разница зрямонь-ащемень сынет вялесь
городто амугано. Лия масторонь вяле цек город
майе пани: улицят мостязь кевсэ, постройкат парг,
тол палы электричествань; иста жо вездь чуди во-
допроводонь трубава.

Весе зрямост сынет котелсо лаки: сынет улить
крестьянунь ссюзт, библиотекат, сякой веселиянь
таркат, кооперативт, косо микшицьт и рамить
вялень продукт. Ламо сынет лем тециянь ар-
гельт, ауль покшт винной заводт и сякой произ-
водстват.

То жо можна евтамс и лия удобстводо: вездс
урядыть и кирдить ваньке чи; ауль только уль-
цясо и кудосо, но и скотиналь карсо. Кардонь
кпяксоет сынет ацазь ласнэ или чавозь цемептсэ.

Скалоост и лишмест ярсыть кормушкасто, а вак-соост ащи водопойка, так что любовой шкане скал эли алаша может симме свежа ведьте. Скотина сыта, урядазь, весела: валашкавлик кедьсыть и сои прызо пурдасы ёпот, иолштатанзат. Точно веппи, чтобу ишо больне соненээ максовольть привет. Скотина марто ауль минек лацо тосо обраццаются ломать.

Каждой кудо икеле сад, эль палисадник пи-рязь мазы решеткиасо: потео озавтозь цвеккат и сыкой эмежть.

Вялесэ улить кофейнат, ресторан, тонцува-монь и морамонь кудот, музыкант—валео ёвтаме-шня масторонь вялесэ горудто кодамояк разниця амуят. И тесэ и тосо зрямось и ацдемесь лаказы лаки.

Ежели хотите кевстеме, кода эри крестьянни, сои охотна евты теить, кодамо урожай, ульнесь сопээ; зяро сайесь барыш эрьва паксясто. Невсынае теить теидиесь сюротиссь—зернасо и колосо; инькстэиээ валашкавликсак сопээ сыта вазиээ, раздисак куя тувонзо копорезэ, евтасы теить ко-сто рамниээ и кодамо племань, зяродо рамниээ: месь и зяро хочет видьме икеле пелев; зяро ули навозсо; кодамо кооперативсэ сермадозь членке. Евты тыненьк ламо совет, кода кпрдеме и рашта-мо паро хозяйства.

Вандано ней, кодат минек рузонь-эриэнь вл-летие, заграшчнойде мейле.

Икелев гак мянь цють-цють кудов лачкуттяно чугушной кишь станциясто, особлива тунда эли соксия: чады ведь паксянь келева, ачочкин а кить а улычат. Латкишеть теевить болутакс; сэдть косяк арасть. Минек проселочной киява се шкане якамс анцяк каргонень. Ламо таркасо тунда ломать велеле велес овсю лотксить якамодо: сынь

аютавить а ячго а ласте. Истямо ликаше эрва нестэ ве веле асоды меств тейни омбоце веле.

Тельня тоже а седе ен. Цела пандт лов кудонь сэрсе аичгь, аламодо менелье атокить. Киява сажешной шибельть секень вант нурето орттадызь. Карадо каршо аяуват — ортнить жеребей кишень ки максомс, кинень лове ваямс, кинень нурт таргамо поубамс...

Берянь киде минек крестьянин илелеце часть пень ащи алашанзо марто кудосо овсю тевтеме и емавты ярмакт самай пакеядо свободной лкаше.

Заграницасо те арась: кпть тосо эрить парт, якить весе везде-аванть и жеребейть, кинень кува ютаме акашть.

Меств как парт аветяно минь и миньсинек кудосо и минек кардаснэ и карео. Кудонек теснат,



Рис. 1. Бука портгорнской племань.

рудазовт. Вальмат потумдазь лындасо эли чавозь ласнэ; тельня тесэ азоро маро и экакш маро вей-

сэ эри вазымодо мейле скал, левкенымодо мейле реве и туволевке маро сыре туво; алексиват-хужн чем заграничной карсе. Кардо пиресэ скалт тельня весе кукурьгадыть якшамодо, лякш узорт теи теласост апак кевсть. Горбунгеть, вачот, беряньть—вешныть уголна, косо авуль тока телень вармась.

А тосо, лия масторсо.

Ломать, конат сыть Англиясто евлшть, что тосо крупна рогатой скотинанть сталмозо сизыгемень пондо, парсте андозь боровт-ниленгемень понд, реветь-кото-сисем понд.

А зяро понд ути минек скалоньк весе сю-лонек?

Самай парость—комсенка пондо!



Рис. 2. Английской боров.

Минек алашанок морязь, голой ловажа, андозь олкссо, уски 15—20 пондо груз, а Западной Евро-

пасо паро кпява уски 75 понд и больше Ловсонь удоить швицень, голландкань, шортгорнонь скалонь племань эри 300—500 ведра ловсо иезензэ, а Америкасо ливсть плема, удойзэ конатань 900 ведрат ловсо, и чавить эйсондэ 30 пондо лем; минек скалонок максэ 50—60 ведрат, эли 2 понт лем.

А кодамо минек азоро крестьянин?

Икелев гак сон кортамсто мартот евлисынде, кода беряньстэ сон эри. Сась туидо, а ламонь арась видьстесь, немесне яровой пакея видемя; кой кинь кшезэ асаты, савкшнэ рамамо суро, а ярмак пекосто саймэ, робута кодамо як арась. Но самой покш, мезе марятано минь весе Расейга—те поголовной коромонь недостатка скотинанень. Те самай берянь мшек тея, постоянной сэредьке крестьянунь хозяйствасо.

III. Мезде минь истя васов лядо надувинек.

Истямо минек сторунанок.

Мекс пек покш разницась минек велень и заграничань велень ютксо и мезде сон теевсь?

Ответ сонсь сы: минек бедной чпде, минек нищень эрямодо.

Что минек вяле бедной, нищей — теде содыть весе. Но косто те бедной чпсь и мезень причина сонзэ шачизе?

Монень ламожеть савсь кортамо те тежденть бедной губернянь крестьянунь маро и ответ ульнень теке жо: мода аламо, берянь мода, климат ауй паро!

Но те ауль истя. Мода Расейсэ эрва едакс сы 2—3 раз больше чем лия масторонь государтвасо. Минек Расейсэ пакея и луга ало 140—150 миллионт десятинат; ды пустырь кэрязь вирь алдо сякой барлак маро, бросовой мода маро, конань можна паро пашнякс эли мазы лугакс тееме, гурнави ище 40 миллионт десятинат.

Весе минек 150 миллионт ломань эрпть масторсоно; значит эрва едакс минек сы цела десятина даже больше, коли Данпясо только пельдесетина, Бельгиясо ишо меньше, а ломать тосо эрпть лучше миньдене.

Ауль аламо модадо минь беднойдяно.

Ды ежели минек косяк мода аламодо и асаты, так эряви вешнемс кодамояк выход: мода ауль резинка—сонзэ акувалгавсак и акелейгавсак.

Кортыть что минек климат берянь и мода ашачиця, ауль сходна видемс—как сонзэ.

И те пустой. Минек моданок нек лучше заграшпнойде. Вешнемс эржаве истят черноземт. Германиясо оно песок ды севонь мода тепть шачпцякс. Вачтамс минек кой кона губерниясо, косо в 20—21 г. ульнесь истямо недород, что видьтест эсть велявт—а меля, например, тосо Курскои губерниясо 120 пондо десятинасто пурнасть; значит теvesь ауль модадо. Кортыть что центрань губерниянь и северной Росенясо,—Московонь, Яррславекойсэ и лиясо модатне овею ашачицят, что розь, шинеме и кой кодат сюрот хоть совсем пля видть; ну да пожалой истя; только теvesь лиси теде, что тесэ неде иес, зяро уж сядот неть вана ютасть, кода видить анцяк неке сюротне эснэ, а модасть эснэ и анаузить и аякить мельзанзо совсем; по яла теке тесэ парсте шачи клевер, тимофеевка, масторумарть и кореньобощуват. Ненень растенятненевь истят модатне подходяпейть и сейчас, а

лияненъ особлива разной сюронень, те модасть уж навозтомо и амаштуви и коли-як больше ашачи заботавтомо.

Мерить ишо, что климатме берянь. Правда, улитъ Россиясо истят таркат, например, юго-востоко, кооо засуха лия пестэ нек уражайненъ мени: Самарской губерниясо, Донецкой областъсэ, Астраханской и Царицинском губерниясо и кой конань лиясо не иетнеде, коли аламо пры пиземе, урожайтне эрить берять и народ ащи вачо... Но те ауль покш район Россейсэ; весе жо лия таркатненень засухатъне аменшитъ чтобу сайме паро покшкне урожай.

Но минек вялетнева эрва коли народосъ беряньсэтэ эрясь; кше ведь маро и поза, а лпясто и вачо сиедэтэ ащилтъ.

Остатка ойназде икеле, минек хозяйствамо эрва теves ульнесъ хуже лия мастордоньдо и модань пользазо ауль покш ульнесъ; а ней ойнатне мельде теевсэ ишо хужи, совсем ладзо емась.

Ойнадо икеле Россейсэ эрва не видилтъ 90 миллионт десятинат озимой и яровой пакеса, конат максность 50 пондт эрва десятинасто; весе урожасть ловнятъ бувала ниле миллиард ветесят миллионт пондо. Ней жо кадовсть видезь 35 миллионт десятинат, чуть ауль каветь меньше икелень коряс. Урожай десятинасто 35 пондд и мелень подсчетото весеке Республикасо лиссь урожай кавто нель марто—коямо миллиард пондо т.-е. икелень коряке асаты суро омбоце нель миллиард пондо. Те шкаитъ Германиясо десятина максъ 120 пондо, Франциясо—70, Бельгиясо—150, Даниясо—200 пондо, вобщем 3—6 раз миндене больше.

Мейсь жо лися истямо покш разниця?

А от мейсь. Минь сокине весе таркатненъ, конань можна ульнесъ сокаме. Весе не стептне, ко-

нат коли буди ульнесь югесо Радсень, саезь па-
шня ало; ламо вирьть лугат, ваномо таркат ламо
губерниясо истя жо соказь и хоть косо и эрва
косо минь видитяно сюрот колмо паксясо.

IV. Мейсь амаштуви колмо паксянь видима.

Мезде хужи колмо паксясо роботамо и мейсь
апачи суро истямо хозяйствасо? Умок уж исти
видитяно минь и ежели колмо паксява век видезь
ульнесь суромо, стала будь пара и ульнесь истя-
мо робута и сейчас мезде-як лиядо тевесь истямо
лись. А минек крестьянин-сокиця аinei и апримити
истямо покш зло, кодамо колмо паксят сонензэ
тенть; сокиця кода-як преве апутеы тень, что те
„трехполкась“ ветпмизь минек и вачок пекенепь
и внищей эрямонень.

Трехпольной видьмесь первой-па-первой бе-
рянь седе, что сонзэ пинкетэ тарксивить, савить мо-
дасто некежо сокиэ, конат эрявить суронь касмонень.
Колмо паксянь видьмасто видить розь, товсюро,
пишем, проса и лият, кода мерить, злаковойть ра-
стеният и эрва кона эстадест эрва не кореньсэ-
зэ сав десятинасто 7—8 понд кулов. Те ипо аламо
секе, что урожайне савть седе ламо кулов и
мишь овсю и авандамо те ланке, а вездь кулов-
томо агарми касомо кодамояк суронь растения и
ежели модасо аудить истят- веществат, конадо
тееви кулов, то и урожайть колняк парт эрямо а
кармпть.

Ней вандано, что 100—200 нес теке жо тар-
касто минь эрва не сайшине 7—8 пондот куловт;
зиро же расходувазь те питаниязде растениянь

се шкасто, коли кармасть ломать видьме кодамо як паксясо суро?

Ламо тысячат понд! И модась кадовсь овсе куловтомо и седе суро больше и ашачи.

Теке самай ульнесь икеле п Западной Европаса: ульнесь шка, кода ламо вект видьтсь истяжо и тосо, ламо петь ютасть, кода сынь теевкшнесть беднойть жо и кирсть кувать вачо пеке. Саксониясо, вапример, 150 петь ютазь ульнесь. Страшной голод, конадо кулость 180.000 ломань. Саксония Германиянь область, ну хоть кодамо минек Самарской. Ловилньк зяро в 1921 году кулость и минек сторунасо и тынь тыньсь петядо что и лия масторсо народ эрясь не лучи естэ, коли и тосо ульнесь трехполье; и тосо постоянна ульнесть наурожайть, голодовкат и тосо истяжо беряньстэ эрясь сокиця.

Однако заграпцаса крестьянни умок чаркоць, что сонзо главной врагсо-трехполька и кармасть сон трехполька маро воювамо и курок маиштызе сонзэ.

Те шкане Саксониясо эрва сокиця, конань ули 25 десятина модазо, эсь хуторстоидо сае 4000 понд суро, 5000 понд масторумарть, секлат и турнепс; 1500 понд клевер; средней урожай тесэ 250 понд десятинасто т. е. 10 раз больше чем цурнатано урожай паксястоно минь.

V. Месть тейнемс икелей-гак.

Те шкане весе ломать Советской Россиясо арсить теде, чтобу келедеме минек хозяйствамо и сокицянь и фабричноень; те тевсэ весе арсить велатсо — власть, коммунистической партия, рабочейть, сокицят, интеллегенция и наука. Вопросзэ,

ков теімекс уражаень и скотинань излишканок ащить омбоце таркасо, потому что икелев-гак эрвэ теімекс излишкат, а мейле уж забутамс года бу седе шитнейчестэ сынет миймеке, заграшцяс ли или Россиясо жо.

Васень причина берянь шачмонь минек те, что аламо максы модамо и брать лугано, секс икеле эрвэ арсемс паксядо и лугадо; эряви кастомс кавто колост тосо, косо икеле кайсь вейке.

Минек эйсэ емафты: трехполье, допотопнойть обруйть, иestayможо робута и брать видьсть.

Косо жо тесэ кортамс излишкадо госуларетвань пользас, чтобы кенедеме фабрикано, заводоно, ежели соньтензэ сокицянень асаты даже кше.

Хотя не твтнеде весе и содыть, мон се тыки хочү евтамо алампешка тедс.

VI. Ансы ли трехполия парсте сокицянень семиянзо.

Весе Республикасо ловить приблизительна 20 миллион кудонькирдият, 120 миллион ломань: весе модазде видезь паксясо тоже 120 миллионт десятинат. Значит ежели эрва кудосо карматамо ловмо кото ломать семия. то эрва кардайс сатыть кото десятинат сокамо мода ды ве десятина лугат.

Сайдяно средней норма кодамо, эряви ве ломаньень, например, хоть иestayмо, кодамо максыть Красной Армиясо и коната саты и рабочей ломаньень. Эрва кургонень пезензэ эряви: кше (розь) 12 понд; ямкст—4 понд 20 фунт; масторумарть 27 понд; лем (ауль скалонь)—18 фунт; сывель 2 понд 10 хунт; ловсо—18 ведрат; капста и лият обошувать—4 понд 20 фунт.

Эрва семиянень эряви пезэнзэ расходувамо.	
Сюро (кшень)	72 понд
Ямкст	27 „
Масторумартъ	162 „
Сывель	13 п. 20 ф.
Ловсо	108 ведрат
Обошуват	27 понд
Лем	2 п. 28 ф.

Чтобу кастоме хоть ве туво 10 понд сывельсь эсь семиянень ярасмо, эряве соиензэ кадомс 10 понд сюро и 180 понд мастумартъ; вазпень, конань кадоме племакс—12 ведрат ловсо и 8 понд овсянка.

2 понд 28 фунт лем (хоть кансеронь) можна чаовтомс вилень масленкасо 10—12 пондосто леноль эли кансеронь видьсьте.

Ней ловнусыне зяро эряви кором скотинанень средней хозяйствасо-свтатано например, хоть онашь икеме петнеде.

Сторунамок сестэ ловнось 45 — 47 миллионт прят рогатой скотина и 33 миллионт алашат, весемезэ 80 миллионт прят; минек рочетсо лиси весемезэ 150 миллионной площадью (125 мил. дес. паппа и 25 мил. дес. лугат) сыть каводо десятинас вейке скотина.

Карматано ловномо, что в среднем, сутказонзо ежели максоме 30 фунт разной кором: яровой олго, сюва и тикшэ, саве андомс иезепзэ ве алашас и 2 скалс—810 пондо. Тесе башка тунда и сокснэ стака робута шкане эряве алашанень максоме лишной 15 понд пинеме, ну а кавто скалнэнь сатить 9—10 понд отброст, конат кадувить лемень чавмо мельде.

Истя минь думситяно, что эряви расходуваме и шачтомс минек моданень эрва кардайс иезэнзэ вана зяро продукт:

Розь	82 понд
Пинеме	23 „

Масторумарть	342	„
Лен эли кансеро	12	пондо
Греча эле проса	40	понд
Обошуват	27	пондо
Олг, тикшэть, коромт	810	„

Зяро жо может максмо крестьянунь хозяйства в десятинае сокань мода и 1 десятина луга, коли робутыть модасне колмо паксыява.

Сайсыне ойна икелень урожаесть 50 понд разной суро, 25 пондо лен видьсьть, 600 понд масторумарть и 80 понд тикшэ десятинасто лугаство. Яровоень модамо видезь хоть истя например: пельдесятина масторумарть ало, 7—8 сажеть лен ало, и зняро жо греча эли проса и ве десятина пинемесэ.

Ало таблицае невтезь зяро мезе минек лиси и зяро эрва мезе шачи (видьстене ашак ловно).

	Зяро зряви.	Зяро шачи.	Пзлшп-кат.	Асаты.
	Понд.	Понд.	Понд.	Понд.
Озимой сурот	82	80	—	2
Пинеме	23	35	12	—
Масторумарть	342	250	—	92
Лен витсьть	12	6	—	6
Лен эли мушко	—	7	—	—
Греча или просо	40	11	—	29
Олго, тикше, сюрэ и лия кором	810	440	—	370

Ней нейсынек, што минек сторунасо эрва едаке сы десятинадо ламо паро мода, но трехпольной сокамось аволь анцяк витемс минек семиянь нужанзо, а даже амаксы зняро эрви кше миньстене, а скотинанень ашачи кором.

А не недостататнеде ишо эрви тейме ламо расход: продналог, одюжа, обувка, сбруй, крандаст, нурт постройкат и ламо, ламо эрва мечь.

Кода жо и косто сыть ишо ярмактнэ раз се тьки расходосне народ кирди?

Ответ сы сонсь сенень, ки хоть аламо соды крестьянунь эрямодо-ацемеда.

VII. Кода жо эрить сокицатьне?

Эрва чистэ сывельде ярсамо крестьян ютксо мейсь буди кияк а думсе; савкшнэ дружамо эрва середа маро, пеця марто, петровка, филиповка, усекновения глав; а великой постто уж и пля корта. Не весе читнеде кой как кекшэви кодамо як бараннэ, вазнэ, ловсыне экакшкенень, конат истякак ащить коське кишинесэ ды картошкине ланксо.

Ламо, и пек ламо минек ават андыть экакшкест эснэ, чуть ауль шачмодо мейле раужо клень поревксэде, потому что арась и ловсо и ашо кше. Бажить порьме кувине—сон седе тантей.

Каца проса ямксонь и грецянь тоже празникстэ появакшнэ стол ланкс. Аразикс постояннопутнить эснэнэ стол ланкс черноземной губерниясо. Везде стол ланксо неят масторумарь, да и то паксыс озавтомо икеле, а яровой видьмеде мейле, дива сайдянзат—езде ярен сокиця, особенна ауль черноземной таркатыева.

Кше ды чай и весе ярцамозо.

Кой-косо кизна совсем истувтувить валтнэ „обед“ „завтрак“ „ужин“.

Аули, аули пелемасо ломань зорядо зоряс; сими, сими кукшинстэ ведь и совсем вийтеме моли таго ауль завтрукамо, эли обидамо, а чайде симме. Ладна кинь ули скал, так и белямс ведесть можна, а то и сюкорот вельксесэ ваднеме можна—ламоць те як арась. А анцяк покровсто (1-го октября старого стиля) великой пойс крестьянунь отоланксэ можна чурьшестэ нееме сывелъ ям и масторумартъ тувонь саласо, эли кансеро лемсэ ваднезь. А кода „заговният“ ютыть, то постось 5—7 месяцт моли.

Ловсынесь тоже кода буди уезъ уи хозяйствадо шидезь лемсэ эли ишо кода; аразикс тошинеской коли балувить недлячистэ каймагань пидемстэ.

Эсь пексэпзэ крестьянунь семия сацты педэ нес эрва мезень.

Пувазо кизна коське варма, эли пизест ламо пиземет, сокицянъ хозяйстваво мерть емась и семязо кадовсь вачо.

Кадат как запает „перовой шкас“, кодамо як штраховка а пиземеде а коскеде крестьянунъ хозяйства амаксы и максомо не может.

Ну косо истямо покш сторунасо, кодамо мншек Россей, крестьянит эрить хоть аламодо ломаньксэ? Кой-косо Приуральясо, Сибирсэ, Кубаньсэ, ды столиця маласо, косо эрцятне мукшныть кода молякия робуту—т.-е. сынет эснэ анды ауль мода, а город; городнэ жо андыть эсь прят сншьсэ крестьянунъ хозяйствадо,

VIII. Паро эрямость многополиясо.

Кода жо лисеме истямо эрямостонтъ, истямо хозяйстванъ кирдемеде—раштамодо?

Многополиясо—кортыть агрономт.

1) Умок лия масторсо кармасть ломать видьме ауль колмо паксясо, а ламосо. Например, Италиясо котосят петъ ютась, кода кой-кить кортасть уж, что колмо паксясо видеместъ эряви кадоме, и видьме кото, сисем эли кавкосо паксясо. Что эряви видьмекс и тикше, сюрэ эземе. Что колмо паксянь робутамосо ломать курок кадувить модавтомо.

Англиясо 300 петъ ютасть кода Норфольской губерниясо кармасть видьме ниле паксясо. Парина алов мода овсю эсть карма кадомо, а сонзэ эземе пшо прибавастъ клевер, катват и разной кореньбошуват. Первой иестэ озавлестъ картошкат эль турнепс (скотинань андуманъ репс) и секлат; омбоце иестэ виднеть пинеме эли чуж и аламошка клевер картошканъ паксясо; колмоце иестэ—пурнасть клевер; меэде мейле модасть сразу сокились и пакся эснэ видильть секе соксезде озимой товсюро (нилеце пакся). Истя видить Англиясо ламо губерниясо нейгак.

Германиясо 150 иеть ютасть, кода тейсть многополия и кармасть тикше видеме. Особенно ламо трудат путь тень кнс вейкс сокиця Иван Шубарт. жона паринадо мериль, что те „весе сторунань чума“. И те чумасть тосо действитальна курок ливтизь. Ёмась трехполка, сась сонзэ таркас многополия и тевесь тус лиякс. Вялинь хозяйства Германиясо ней моли совсем лия княва, чем миек сторонасо.

Эряве евтамс кавто-колмо валт теде, мейсь эряви видьме тикше паксяс эли кореньбошуват,

Секс что имепна не растениятне марто ули хозяйствасо сокицяненъ покш доход и урожай.

Седе икеле минъ кортынек, что средней урожай минек пакея максы десятинасто — 35 понд розь, пстяжо и пинеме. Но ежели теке мода ланкео, кона максы пстя аламо суро, видьмеке масторумартъ, то теке жо пакея касты тене 500—600 понд десятинасто.

Кодамо питнезэ картошкань суронь коряс?

Продналогонь пурнамсто ве пондо суронь таркас сайкшцость 5 понд масторумартъ. Следовательно пондо розень питаниязо теке жо, что 5 пондонь масторумарень, и ежели минъ десятинасто катват пурнатана 500—600 понд; то тень суросо замена тейме эрви 100 пондо розь, а ауль 35—50 пондо, конат минъ пурнатано ве десятинасто. Турнеце, секла и лият кореньобошуват максы вичо больше—2000 пондо; турнепезнь питаниязо 10 пондонь равной ве пондо розень; значит ежели пинеме вземс видьме турнепсе, то сайдяно уж 200 пондо суро, а ауль 30—40 пондо, кода ней. Ежели теке мода ланкео, кона ули минек кетсэ, видьме катват, эли лият корень обошуват, то минъ и сейчас можем получамо ламо шарт продуктат и хозяйствасо сразу 2—3 раз больше суналгады, чем сейчас.

А мезе максы клевер?

Ланге ваноме сон истямо растения, кона ламо польза амаксы. Коли мон якинъ Волоколамской уездга и кортынь сокицяненъ многополиядо промксэ, сынъ спедствэ мерилць монень, что арась расчет видьме лията растения, коли теке як ашача.

Рази клевер можна ярсаме кше вземс?

Сынъ будто кортасть эсь пачкаст ёнсто и реоннасто, будто мон просто келесэнь напрасна чавиць курго потсон,

Те совсем ауль истя и вана мезде.

Клевер максы ламо питательной тишкэ. Кавто понд парсте пурназы клевер полавтыть цела пондо пинеме ланкс. Ламо неть подряд ульнесь проверка, что десетинас шачи 250 пондо клевер ве кизэс. Стала будь ежели ловного пинемесэ, то минь сайдяно 125 пондо розь эли пинеме ве десятинасто. Секс ежели ауль весе паксясть видьсыне сюросо, а знярояк видитян клеверсэ, то омбоце нетэ кепидьсыне доходнок 2—3 разь больше.

Ломать арсят, что клевер эли кореньбушува амивви истя курок, кода розь эли пинеме. Сынет действительна аяжасыть почтоке и апутсыть парьс почт эземс. Но клевер и обопуват можна андомс тувонень, скалинь, алашанепь.

Кодамо жо доход максы клевер, ежели сонзэ андомс, например, тувонень?

Американской опытной паксят теисть нетя. Сынь видьсть клеверсэ ве пакся и нолдасть тозо тувот, и ловизь, что ве десетинасо андомс можна зняро тувот ве кизэс, что сынь максыть 60 пондо сывель лишной. А минь крестьянской луговой десятинасто пурнатано 60 пондо ковгак амаштувиця тишкэ. Сондензэ п скотинанепь ауль ламо толк и питнизэ дешува, клеверэнь коряс.

Те жо пондо клевер, ежели сонзэ андомс паро скалинь — максы пондо ловсо. Десятина видезь люцернасо максы зняро жо, даже седе ламо клеверонь коряс—а именная 70 пондо тувонь сывель.

Вана кодат выгодат максы клевер. Сон моли и рогатой скотинанепь и тувонень. Ки те тевесть тейкшнызе, се уш содасы и клевер видеме сон карми. Тосо, косо пакся сокить, видить многополиясо, тосо и скотина ванять совсем льяке. Минек тунда вочодо чуть пальге лаксонво ащи, а клеверэнь видьме таркасо алашанепь—гак робута шкасто

пинеме почти амаксыть, потому-что клевер истя-
можно сытна.



Рис. 4. Клевер корчыва.

Месть же максы клевер моданень?

Ежелл клевер кирдемс ве десятигна ланьсо
кафто год мельсек, а мейле торгамс сонзэ весе

коренем, и костяме сынст, то получатано 300 пондо коське масса. Вот те коське растенянь коренесь ауль мезе як лия, а навоз. Навозось, кода весе содыть теви тона пищадо, конадо ярсы скотина, т.-е. олгодо, сювадо, пинемеде и лия коромдо. Ежели парышестэ костяме 80 возт навоз, то получатано зняро жо коське навоз, зяро клевер кады, коли верьксэзэ минь ледьсынек тикшэкс. Секс тикшэ видьместэ пакся саи эсь потмозонзо зняро удобрения, что трехполия шкасто теде и арсемс аместь. Клевер сонсинзэ касмонзо кие тарги сок седе алдо, мода потсто, чем розь эли пинеме и вере слойс кореньсэнзэ кады омбоце иес ламо, истятт сокт, кодат эрявить розьнеп. И если омбоце нестэ, клевердэ мейле видемс розь или ишо кодамояк суро, то не соктнэ эснэ кармить сынь касмо седе парсте; клевер таргизе соконт модань вере слойс. Вот мезнеп эряви клевер видьме паксясо.

IX. Скотина раштыть тосо, косо ламо кором.

Кодамо пользазо тикпэнтъ, велень хозяйствасо? Вана кодамо.

Минь содасынек что Россиясо икеле ульнесь тоже ламо паро скотина: донской скаковой алашат, тяжеловоз—битюгт, реветь тонкоруннойть и курдюкт. Коли не породатне ульнесь, Рассейсэ ламо касылъ пиже луга, ульнесь покшт степьт, ульнесь ламо паро кором скотинанень. Сестэ мода зняро эсть сока и сурот видьсть ауль зняро, кода ней; секс ламо мода ульнесь пиже луга ало; тикшэ ледильть зяро эряви. Секеде и ульнесь истят племат скалонь, ревелъ и алашань.

Мезе пей эстэдест кадовсь?

Цек аламо.

Степнень сокизь, лугатне емасть; эрва косо кармасть видьме розь; и сонзэ эснэ мяхшпеме лия масторс; скотинанень кадовкшность анцяк олго да сьва. Истямо коромдо скалт, алапат, конечно, авинмить и ино седе куроксто славсысь паро племань верест.



Рис. 5. Курдючной овце.

Лия масторсо тикшэ видьмэ маро и кореньбощува маро ливсть истят породат, конадо минене апак нек и кеммекс трудна. Минек эрзянь скалмо зяро ведь иезэнзэ асими, зяро заграницясо—ловсо максы. Сынь скотина андыть клеверсэ, люцернасо, жмыхсэ, а мпнь олгсо, сьвасо, а кой коли и наксадо крышань алгсо.

Вана мезде минек скотинамо ковгак амаштуви и кадовп эстэдензэ седе аламо. И ойнадо икеле

скотиною аламошь,—а ней седеяк аламо. Икеле Россиясо ловность 47 миллионт прят рогатой скотина, а ней кадовсть 25. Алашат ловность 33 миллион прят, а сейчас 16; тувот 21 миллиондо кадовсть 5—6 миллионт.

35 миллионт десятинат пакся мода минь ойнадо икелень коряс эзине видьть, ауль видьстень арасьдо, а секс что амесне сокамо — алашанок кавксть седе аламо икелень коряс.

Западной Европасо умок тикшэвидемень и кореньобошувань толкость муизь. Пелензэ пакся модаст сынь видлисызь ауль сюрсо. Сядо десятинасто 18—20 дес. эрва не видить, кореньобошувасо (секласо, турнепснэ, катвасо и лиясо); 25—30 десятинат молить розь-пинеме ало. Парина пакся лия масторсо амуют.

Тикшэ и кореньобошуват, максыть миненек первой жо 2—3 иетнеде ламо кором, ды пшо оймавсызь модасть икеле пелень видьманень. Истямо хозяйствасо сокиця может кирдеме кавксть седе ламо скотина икелень коряс. Сокиця теде мейле ташты кавксть седе ламо навоз, а ули навоз, урожай-так карми улеме.

Россиясо эрва десятинас пакся модас сатокшнось ойназде икеле вейке скал эли ве алаша, ней же колмо десятинас сы ве прят. Даниясо эрва десятинас кавто прят крушна рогатой скотина, т. е. сынь эрва десятинас путыть удобрения кото раз больше чем минь; секс тосо урожайтне котоксть седе ламо минек коряс.

Значит первой причина, первой враг минек сокицянь хозяйствань трехполье. Беряньстэ карматано зрямо минь се пкас, знярц акатсынек трехпольянт.

Х. Кото паксясо видима (шести-полье).

Ловнусынек зиро может шачмо модамо, ежели карматано видьме кото паксясо:

1-ой иестэ—розь; 2-це иестэ картошка, секла и турнепс, 3-це можна видьме лен, кспав, вика, видьтъке яровой товзюро и греця; 4-це—пинеке клевер маро, 5-це—клевер и 6-це иестэ парина эземе ули видезь клевер омбоце покос.

Кода мишь петяно, паровой моданень тесэ тарка овсю акадуви и сонзэ тарказо займасы клевер омбоце покосонь. Теезь те вана мезнень: 1) клевер, особенна южной сторунань, цвети майсто, а июньстэ можна ледьмекс и пурнаме. Сразу жо ускеме тозо навоз и можна сокамо озим алов. Только истямо таркасо, косо уж овсю арась стада ванмо тарка, можна омбоце укусонь клеверэсть полдаме стада ванмо таркас; и максы эрва десятинась ауль 20 пондо ковгак амаштувиця тикшэ, а 150—200 пондо паро питательной кором.

2) Сесе ежели ускуме истямо паксяс 40—50 улавт навозт десятинас то урожай ули истямо, что икеле истямодо эсть арсеяк. Нельзя истовтомо ицо и тень, что икелень навоз 3 прядо тукшнось кафто икелень шаршань десятинас, а ней туи ве десятинас, т.-е. модамо кавксть седе парсте икелень коряс удобряви.

Вейке-як растения истя аваньксыкавты пакся сорпой тикшэде, кода клевер. Пиже тусто прясонзо и покш кореньсэнзэ клевер глушасынзэ ве се дрянность, кона касы лиясто модасто и клевердэ мейле сюрот эрить самой ванькст, если мишь навоз маро аусктанок кодаткак сорной тикшень вицть.

Розь клевердэ мейле максы самай покшт уражайтэ 100—120 пондо десятинасто—средней урожай, сеедьстэ сынэ эрять 150—170 пондо.

Эсь хуторсон мон эрва ие часть клеверэнь пакся нолднинь розь алов даже навозтомо, томаспшак и суперфосфат маро, конадо десятинас ускснсь 15—24 понд. Колияк накладсо акадувилинь; 90—100 пондодо меньше эзинь пивсэкишэ, а паро иестэ пивсынь и больше. Навозт клеверэнь пакся больше 40—50 улавда мон коли як эзинь усксе, а розесь ульнесь коть коли паро. Случайна лиясто гадильтэ чээрть, сукст, озимойтэ совкат и т. п.

XI. Лен.

Ламо таркасо ауль черноземной полосаэо тешкас самой главной ярмаконь доход, максы лен. Кувать ишо сон кадуви доходонь статьякс не таркатнэ эснэ. Кинь ламо лен, сень арасть лишной кургт—весе робутыть, весемень ули тев. Машинасо робутамо коли ишо карматано, а ней пока робутатанок минсине кедьсэ. Раз истя, то эряви веинемс исход, коли бу сон седе пек шачоволь.

Минь виддяно лен эснэ клевердэ мейле секс, что теде мейле сон максы сех ламо суре и видьсть, а потом ишо теде, что клевер уряды модасне, и лен азряви кочкомо. Но ленонь суре клевердэ мейле лиси берянь. Паро ленонь суре лиси сестэ, коли сонзэ видьсыне масторумарде мейле. Суре лиси седе стака и кеме сестэ, а потому и седе питней. Кореньбошуват не хужи клевердэ урядыть мода эснэ.

Кото паксясо лен как раз мусы таркасо.

Тульской, Рязанской губерниясо видить ламопроса—и сон кореньбошувато мейле ёнсто шачи.

XII. Стада ванмонь тарка.

Стада паксеме кото паксянь робугамето паксяе можна. Тунда скотина лки пустушава эли берянь лугава, а ежели сынь арасть клеверень омбоце покосга. Коли сон моли пашня алов, можна ледьме клевер первой покосонь и нолдаме скотина тозонь. Значит многополия тикшэ видима маро максы паро выгон.

XIII. Мезе максы шестиполия.

Ней ловнусынек зяро можна сайме барыш кото паксясо видьмеде. Видезь минек тоже 6 десетинат. Весе урожаесть сайсынек истя, что видьсть кадовсть ишо особа:

1) Розь	100	понд.
2) Катват, эли корень обошуват	900	"
3) Лен—суре	40	"
4) Лен—видьсть	35	"
5) Пинеме	90	"
6) Клеверэнь тикшэ 1 и 2 укосонь	400	"
7) Розень сюва	400	"
8) Пинеме олг и сюва	130	"
9) Ленонь пря—видьсть	90	"
10) Луга тикшэ	80	"

Трехполиядо больше получинек вано зяро:

Розь	20	пондодо.
Пинеме	55	"
Катват	650	"
Лен—видьсть	20	"
Лен—суре	30	"
Тикшэ клеверень и лугань	360	"

1144 понд.

Греця и ишо кой мэзе 29 понд.

Вансыне ней зяро ули кором, сэвивп и кадуви

	Кадуви.	Асаты.
Розь	18 пондо . .	—
Пинеме	66 „ . .	—
Катват	658 „ . .	—
Лен видьсть	29 „ . .	—
Каша (греця и проса)	—	40 пондо.
Олго, тикшэ и проч.	—	50 „
Ницо кадуви суре	40 „ . .	—

Ежели ловноме пзлпикатнець ярмаксо дьстя: пондо розь, греця, просо—1 целковой; пинеме 80 к.; масторуморть—20 коп.; и ленонь суре—5 целковонть; сестэ эриве мерьмекс, что шестиполия весе расходость пандыээ „кашадо“ башка. Семия ярсы и сывелде и лемде и ловсодо; ды ишо ярмакт кадувить.

Розде	18 руб.	—
Пинемеде	53 „	60 коп.
Катвадо	111 „	60 „
Лен—видьсте	46 „	—
Лен—суреде	200 „	—

429 руб. 20 коп.

Валовой доход шестиполиясто 3 разт больше, трехполкань горяс.

Можна арсемс, что урожай шестиполиясто сермадозь больше. Арась, даже меньше. Истя сермадоть ламо учрежденият: опытнойь хозяйстват, фермат, сельско-хозяйственной учебной заведеният и правительства и сыньсь крестьянт, что парето хосяйствань кирдемствэ, тикшэ видьме маро и кореньобощува маро, урожай даже больше, чем мон сермадан не таблицяне эсна.

Если вансынек зяро кадувить ярмакт трехполиядо и шестиполиядо то разниця узи истамо.

П О Л У Ч И Н Е К.	Кадовсь барыш золутасо.	
	Трехполиядо.	Шестиполиядо.
Роль	80	100
Пинема	28	75
Кенав, гриня и дивт. ярвойть	11	—
Лен-видьсть	12	70
Лен-суре	35	200
Картошкат	50	180
Клеверэнь и лугань текнэ	30	102
Половия коромт (по 10 к. пондо)	36	28
Весемезэ	282	752

XIV. Месть тейме урожаень излишка маро.

Лен—видьсте можна чавоме лем. конадо минек уни покш недостатка, а жмыхт, эрявить кирьдемс эсь кетсэне, чтобу андоме как можна больше скотина. Пора лоткамс, особенна ней, андомо минек жмыхазо эрва кодат лия масторонь скотинат; эряви повняме, что эрва пондо жмых, ко-

навъ миццнынек минь ойнадо икеле заграшпач
50—60 копякадо, максы $2\frac{1}{2}$ —3 понд ловсо, эли 5
фунт чухонской зем, конат питънест 2 целковойтъ.
Ежели ловцусынек се тоность, кона ищо миненек
кадуви, то седе як жмыхасо кармалинек скотина-
пок эспэ андомо. 4—5 раз больше кудосо барыш
саидяно, да и скалонок иеде нес лучше бу тее-
вельтъ; лия масторсо скалонь удоестъ кепедизь
400—500 ведрае, ашяк коромсо, ды парт букасо.

Ки жо миненек мечи те тев тейме?

Тоже самай, коли катватненъ и шинеметь кар-
маташок эсь кардайсонок скотинанень андомо.
Кивъ умить кото десятинанзо пашпязо. может пе-
зэнзэ андомо лишнойтъ кафто тувот эли кирдеме
кафто лишнойтъ скалт. И петя коромось каветь
питнесэ мурдавсы. Натурасо мяезь коли-як зирро
асаят. Лишной навоздо и кортаме аместь: навоз
эрьяи и лишной скотина максы тене удобрешпя.

Шестипольной севооборот максы хозяйничень
эръва нестэ лишнойтъ 200—300 целковойтъ (золо-
тасо) и ламо лишной улавт навоз.

Вала косо секретось, англиянь германиянь и
данянь сокицянъ хозяйстванъ; те секретэеть пан-
жизе миненек шестиполяя клевер маро и корень-
обошчува маро.

Те самай примерэеть ней саизе, монъ предло-
жениядо мейле Центральной Крестьянской Кудонь
Совхозосъ: секе шестиполядо ней мон и меряи:
„севооборот Центрального Дома Крестьянина“.

XV. Мезе максъ многополяя минек сокицяненъ.

Можна кеветеме минек и мермокс, что те
тевесь ен лия масторсо—Даниясо, Герма-

ниясю и лия государствасю. А улигъли Расейсѣ истят таркат, конат невивлизъ бу те тевестъ?

Минекак истямо таркат улить, хотя и чуро-сто погугунить.

Волоколамской уездасю, Московскоѣ губерниясю. колоньгеменьшка не ютасть, кода уж кармасть видьме шестиполиясю.

Икемень земства тусь тозонь агроном и кармасть аламодо лездыме сокицянешь, чтобу сыль трехполиянь кадовлизъ и теевельть многополия. Ёготат ульнестъ истят: макснестъ клевер-видьсть сынисет питнесѣ расерочкас, микшнестъ петяжо молотилкат, сортировкат—сортувамо клевер видьсть. Икеле трудна сразу ульнестъ теѣме везде многополия. Ламо ульнестъ спорт, севномот и ауль ацѣк дурак чиде, а и обуцядю и недостаткадо. Вялинь обществасю ульнестъ ломать, конат и сынень асодыльт мейсѣ шажныальть и ломать мутясть. Эли нузякѣ чист, эли невежестваст менасѣ и эстет и лиянешь явицѣме и сокамо истя мода. Но аламонь—аламонь кой-кодамо вялесѣ тевесѣ сетыхп ладявсь.

Те попыткась ульнестъ истямо удачна, что и лия вялетьненъ эзда кармасть кортамо: „вана зяро клевер цурнасть Хрулевскоѣтъ, Малесвскоѣтъ, Пугтятинскоѣтъ; кодамо, паро кором шачь, зяро тикшѣ теленень костасть“. Омбоце петнеде лия велетне-як кармасть вешеме и модаст явоме кото паксыва. Агроном акенериль паксят лазномо, а земстванъ асатыльт клевер вицтенсѣ. Кодамо як 7—8 иес, 1893-це иестѣ 1900-иес почти весе вялетьне Волоколамскѣ уездынъ кармасть видьме ламо паксыва; трехполия кадовсь аламо вялесѣ, косо клевер тоже видьнестъ, но аламо, отдельной паксянъ клинсѣ. Курок седе мейле многополия примазь ульнестъ яда теке паро гостия. Можайскоѣ,

Верейской, Рузской уездас. 1905—1907 иенень—както тыщат велеть кармасть видьме тикшэ. (А весемезэ Москов. губ. $5\frac{1}{2}$ тыщат велеть).

Волоколамской уездасо тикшэ видимась бой-касто кармась касмо секс что тосо видить ламо лен, и лендо сынь получить покш доход. Лен икеле шкасто максыль 200—300 целковойть чистой доход десятинасто. Сонзэ видилизь клеверэнь пурнамодо мейле,—сондензэ мейле шачи ламо видьеть и суре. Клевер, кода мон уже свтынь, паро ишчо и теде, что сон ваньскафты пакся сорной тикшеде, а трехполиянь пинькстэ берянь тикшэ обязательна карми касмо.

Сорной тикшеде пек акарматано кортамо, мердяно анцяк, что сорной тикшэть на $\frac{1}{3}$ тенть меньше урожай хоть кодамо сюронень. А клевер пижетусто прясонзо, лопасонзо и стебельсэинзэ глушасынзе сынст, амаксы сынненст касмо и клевердо мейле пакся мода истя ваньскадаы, что лен дажя аэряви кочкомо: секс лен видить ламо и получить зняро жо эстенензо доход.

Революциянь шкане, царской и гражданской война шкасто, крестьянунь хозяйствазо вясе Рассейсэ беряньгаться. А вот мишь кевссыне крестьянунь Волоколамской уездын, розрушавсь ли сынст хозяйстваст истяжо, кода и лия губерниясо; зяро кадовсь скотина, ламо ли кулось бескормичадо? Мишь мерятано утешительной ответ.

Общей урожай розень, 30 иеде икеле Волоколамской уездасо ульнесь 340,000 понд, а меля в 1922 иестэ анцяк продналог пансь се уездась 340,000 понд. Скотина истяжо кадовсь тесэ не меньше, чем войнадо икеле.

Ауль умок Советской Правительства кучь обслуедувамо крестьянунь хозяйствань. Сайсть волостен, волостень каждой губерниясо. Кармасть

ловномо зяро убытка тейсть остатка 6—10 петне. Московской губернияс ульнесь кучозь тов. Гуров, редактор газетэнь „Новая Деревня“. Сои тейсь следствия 2,000 хозяйствасо Яропольской волостьсо Волоколамской уездэ; те волостесэ почти вясе велетне эснэ умок сокить многополиясо. И вана кодат даннойть невесть тензэ сокицят.

Сядо рогатой скотинасто, конат ульнесь войнадо икеле кадовсть 99, т.-е. смась истямо процент, коната хозяйства арозурп.

Сядо алашасто кадовсть 98 т.-е. тоже кадовсть почти зяро жо. Остатка шкане волоколамскойть сокицят кармасть сокамо даже икелень пустыртенпеш и остатка корчеваэ таркатнень.

Икеле мншь уш мерник, что весе Республикасонть кадовсть пелест робочей скотиначьнень и скалтнень. Тестэ мншь петяно, что весе видицятне многополиясо кадовсть скотина маро, а трехпольнойть канеть страшной убытка.

Многопольной хозяйствасо сокицят страхувизь истямо робутасо урожаяет. Трехполиянь пингстэ теде и арсемс нельзя ульнесь.

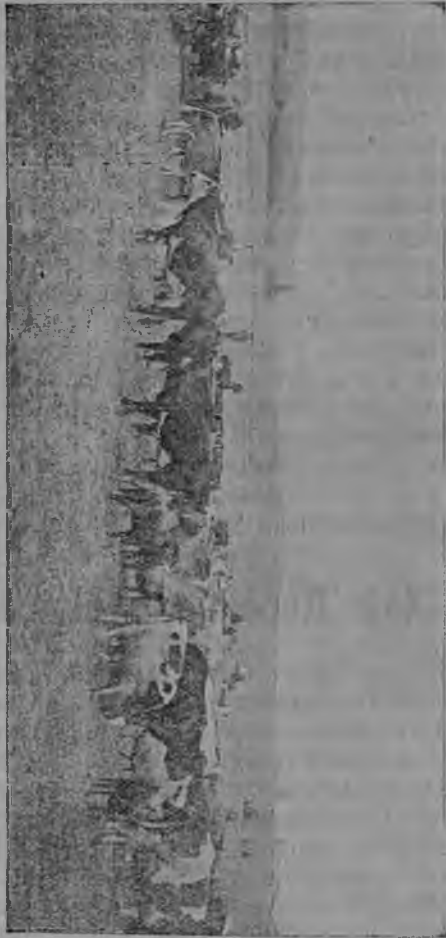
XVI. Деревня Бурцева.

А вот кода эрить сокцият дер. Бурцевой тежежо Волоколамской уездын, косо сейчас 30 кардаст и 180 едакт. Сынь кадызь трехполиянь и кармасть видьме тикнэ колоньгеменьшка не.

Сестэ ишо нашня ало сышт ульнесь 200 десятинат, а 100 десятинадо ламо ульнесь ишо берянь луга ало, вирень керявет ало, болутат и кой кодат амаштувикс мода ало.

Скалонь стадаст сестэ теевсь 60 прят; ловсонь пицаст сатолесь ацьяк эстет. Розь пурнасть де-

сятнасто 40—45 попл, да и то паро иетнеде и тоже анцяк эстет сатолесь. Моде сокильть веле-



Р. с. 6 «История ограда» Вурдана ииниою.

мёшной плугнэсэ, тикшэ ледилть пелюмасо, пивсэсть пивсумасо и понжавсть коймсэ. Те вялинесь робутать истя жо, кода лия велетьне.

Но вот састь сынь паро превс и кармасть видьме ламо клевер. Тикшэ кармасть пурнамо зняро, что аков ульнесь тейме. Эсь базарсот миеме росчет арасель, потому что ней лия вялетне эснэ кармасть тоже пстя видьме. Кармасть прибавамо скотина, а сондензо прибавась ловсо. Кармасть внешне ков тееме излишкатыне.

Кевийкее неде икеле Бурцевань сокицятьнепень сынсийет участковой агроном К. К. Дысский максь совет тееме молочной артель, козонь эрва азоро кармась микшнеме липной ловсонзо эснэ. Тейсть обществань молочной кудо, ледник; рамасть сепаратор т.-е. истямо вельксэнь саема машинные; кармасть ловсонь продукт войсэ микшнеме Москве „Крестьянский Союзнэнь Молочных Артелей“.

Тевесэ уж велявсь лиякс. Эрва кинь появась липной ярмаккест, кода эсь пряст ланкс, истя и общественной тевс.

Мода сокамо и скотина рангамо кармасть седе ламонь. Что дальше, то эрямось кармась теевме лучини.

И ней икелень 200 десятинанень сынь берянь модадо прибавась ипо 120 десятинат; скалость ули ауль 60, а—150; сроясть парт кардот истямо жо кормушка маро. Урожаест десятинасто ней 100 понд и больше. Катват и кореньобошуват эрва кардаз эрва не таркси 600—800 понд.

Вялесэ узить 40 тувот; ниле кардаст кирдить племеннойть. Ловсо, топо и вельксэ ярсыть зяро пекезэст кельги; теде балшка, чтобы тееме молочной артельной завод, вялесэ первой 9 месяцнень 1922 годонь, максь 3,566 ведрат ловсо, в срёднем

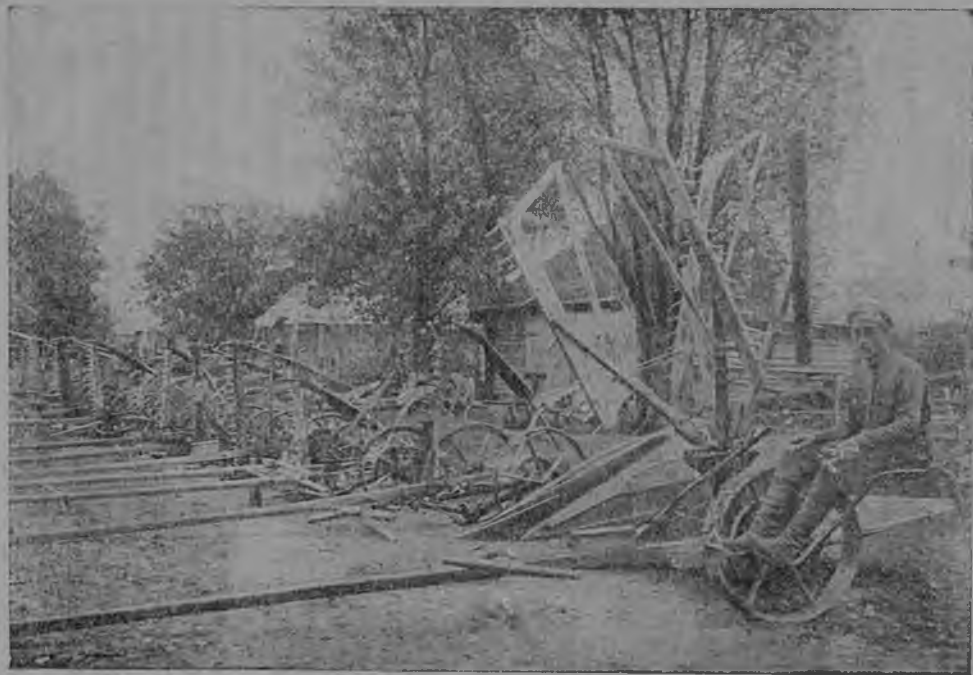


Рис. 7. Уборочной машинат Бурцова ялинень.

130 ведрат кудос; кой-конат азорот, конань 4 ска-
лост, се шкане максть 530 ведрат и тень кис полу-
часть 240 целковойть (войнадо икелень рочетосо).

Вялине 30 кардайсь улить вана кодат сельско-
хозяйственной орудият и машинат: покшпаровой
молотилка, ламо конной молотилкат, жнейка-сно-
повязалка, кафто простой жнейкат, 13 сенокосил-
кат, 3 рядовойть сеялкат, дисковой щамо „Ран-
даль“, 12 конной граблят; эрва кинь улить веял-
кат, сортировка, кшнинь заграничнойть плугт
Саака, Эккерта, щамот Зиг-Заг, чугунойть ленонь
раздидат.

Алапаст справась, тейсть вадря крандаст,
сбруить.

Продналог пандыть скандалтомо и спортомо.

Вялинесэ ули общественной электрической
станция и вясе кудотне и кардаснесэ палы элек-
тричества. Ули общественной мельницяст и лемень
чавумо завод, косо лэм чавить лендо, а жмыхт
эстэдест молп коромке скотинанень; андыть скотина
шарсте и доволь, как еть заграицясо—клеверсэ,
кореньобошувасо, жмысэ и лавсо. Вялинесэ ули
вадря училища, ламохобщественной прудть; бо-
лутатне вясе костязь.

И те вялинесь ней теевсь истямо жо, кодат
вляеть и лия масторсо. И вясе улучшениятне те-
зь эсь вийсэст, теке модынесне, косо анцяк ли-
як кармасть робутамо. И анцяк сестэ, коли сынь
калызь трехполияст и согамо кармасть многопо-
лиясо тикшэ видьме и кореньобошувма маро—анцяк
сестэ сынь цесть свет и кармасть эрямо заграни-
цань лацо.

Суседэст Бурцевкань эрпть икелень лацо весе
нищейть, истяжо майсить; и истя эрпть анцяк
сесе, что кодаяк сыннет агадуви трехполия.

Вялине Бурцева ащи 140 вайгельбен тарка

Московдо. 7 вайгельбеть эстедензо станция Ша-
ховская Московско-Балтийской жел. дор.

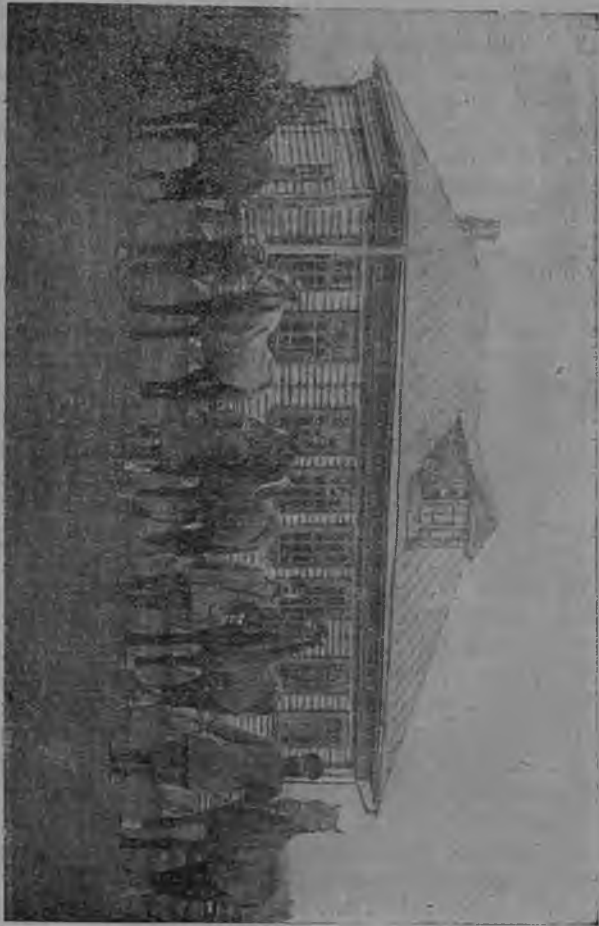


Рис. 82. Здание Вульфа в Шаховской.

Самай превей ломань, коната эзь вано кодамо-
як мужа ланке те тевестэ тейместэ и ней эри и
робуты тосо, сокиця Герасим Кириллович Седов.

Ки хочет сермадмо тозонь, Герасим Кирилыч
наверна аотказы евтомо тыненьк седе подробносто
те тевезде.

Почт. адресэ. станция Шаховская, Волоколам-
ского уезда, Московской губернии, деревня Бурцева.

Вана кода эрить ломать многополия марто.

XVII. Пятиполия (вете паксят) чер- ноземной губернясо.

Тосо, косо лен авидить, сонзэ можна ортоме
шестиполиясто и масторумарде мейле видьме пи-
неме клевер маро. Сестэ мипек устави истямо ви-
димань порядка:

Вяте паксят (пятиполие).

Годъ.	1-ой пакся.	2-це пакся.	3-це пакся.	4-це пакся.	5-це пакся.
1924	Розь.	Мастору- мартъ.	Пинеме клевер маро.	Клевер 1 год.	Клевер 2 год.
1925	Мастору- мартъ.	Пинеме клевер маро.	Клевер 1 год.	Клевер 2 год.	Розь.
1926	Пинеме клевер марто.	Клевер 1 год.	Клевер 2 год.	Розь.	Мастору- мартъ.
1927	Клевер 1 год.	Клевер 2 год.	Розь.	Мастору- мартъ.	Пинеме клевер маро.
1928	Клевер 2 год.	Розь.	Мастору- мартъ.	Пинеме клевер маро.	Клевер 1 год.

Истяг сокицят, конат „пелить“ видьме цела пакся масторумарьсэ, секласо, турнепснэ, сестэ кадък часть се паксязде нолдыть греця, кснав, вика алов; а пкеле пелев, не растениятнеде мейле можна видьме сылошь пинеме, а сонензэ аламошка видемс клевер.

Вяге паксят можна тееме Тульской, Орловской, Курской, Воронежской, Тамбовской, Рязанской, Симбирской и лия губернява.

Клевер видьме эряви истя: кода анцяк пинеме выдави и сокави, секе ланга видемс клевер и изамс; вейке десятина ланкс эряви сайме 40 фунт клеверэнь видьсть. Пинеме нумодо мейле од роска ланке клеверэнь скотина нолдамс аэряви, особлива пиземе читнеде.

Клевер видьсть поподо ланке можна рамаме ней 10 поподо розь.

Клеверэнь тикшэ пурнамсто, сонзэ аэряви ворушамо, чтобы ачавсемс прят и лопинест.

XVIII. Кода кадомс трехполиясь и кармамс робутамо многополиясо.

Трехполиядо мейле шестиполияс самс акувать кодат как землемерт тезэнь аэрявить; эряви эрьва паксясть явоме кавтов и ве половинасне видьмекс клевер. Розьде мейле видьме мастор-умарть; масторумарде мейле видьме лен, а лендо мейле пинеме клевер марто и т. д.

Сейчас невсыне тень таблицясо. (См. стр. 42).

XIX. Ярославской ниле паксят (четыреполье).

Разной občестват и видить лиякс, ки кода хочет. Сиедстэ угудявкшни ниле паксянь севооборот,

конеао мерить „Ярославское четырехполье“. Истя мерить эстадензо секс, что первой-гак сон теевсь

Шестиполье (сермадозь руске).

Год.	1-ое поле—рожь.		2-ое поле—овес с клевером.		3-е поле—пар.	
1924	Рожь.	Рожь.	Овес без клевера.	Овес с клевером.	Пар.	Пар.
1925	Картофем.	Лен.	Пар.	Клевер 1-ый год.	Рожь.	Овес с клевером.
1926	Лен.	Овес с клевером.	Рожь.	Клевер 2-й год.	Картофель	Клевер 1-й год.
1927	Овес с клевером.	Клевер 1-й год.	Картофель	Рожь.	Лен	Клевер 2-й год.
1928	Клевер 1-ый год.	Клевер 2-й год.	Лен.	Картофель	Овес с клевером.	Рожь.
1929	Клевер 2-й год.	Рожь.	Овес с клевером.	Лен.	Клевер 1-ый год.	Картофель
1930	Рожь.	Картофель.	Клевер 1-ый год.	Овес с клевером.	Клевер 2-й год.	Лен.

Ярославской губернии. Борисоглебской уездасо, деревня Конищевой. Сокицят, конат думсить видьме ламо паксясо, икелев-гак согласить четырехполяс. Сльн согласить секс, что теез озимой сюротье аламо убавить—аницяк $\frac{1}{4}$ видить меньше трехпольядо: 12 мерань таркас, видить 9 мерат.

Сайдянок истямо пример: кодамояк вялесэ ве-семеэз моданть колмо паксясо 60 десятинат—20 де-

сятни эрва паксясо и 1924-це иестэ крестьянт хотят тейме чetyрехполье. Теймеке сон эрви цетя:

Озимой паксянтъ ве цестэ эрви керямс полоса-столбник, кананьсо улевель бу 5 десятинат, т.-е. озимой паксянтъ нилеце частязэ; кадувике 15 десятинатнень ланке эрви рана тунда видеме човор 12 понт клевер вицть и 3 понт тимофеевка.

Петяжо сайсынек для крайстэ паровой паксянть: тоже керятанок сонденэ колмце средней пакся малав истяможо полоса 5 десетинат. Коли сы шка усксеме навоз, то навозимо эрвигть аццяк 15 десетинатне, а 5 десетинатне, конат керязь, аэрвигть наузямс, потому что сон сы од алак явше паксяс. Мейле шачков лазмоке кушпикасо ярвой паксямо и ве цестэ прибаватано 5 десетинат розень паксянть—теэви минек сестэ колмоце пакся тожо 15 десетинат, а омбоце половина, 5 десетинат паровой паксядо (кона алак навузя) теэви нилеце пакся.

Нилепаксянь видима.

Таблица № 1.

Икелень трехпольной севооборот.					
Цеть.	1-ой пакся.		2-це пакся.	3-це пакся.	
1924	Розь клевер маро 15 десяти.	Розь клевертеме 5 десяти.	Ярвой 20 десятинат.	Пар навозомо 5 десятинат.	Пар навозмаро 15 десятинат.

Ежели парынестэ ванписынек те таблицясть, то нетяно вана мезе:

1) Теэмс четырехполье тикшэ видима маро ауль трудна сразу жо колмо паксядо мейле и кодамоаяк оособой передел теймекс аэряви.

Од четырехполия.

	1-ой пакся.	2-це пакся.	3-це пакся.	4-це пакся.
1925	Клевер 1-ой укос.	Яровой.	Пар.	Розь клевер- тэме.
1926	Клевер 2-це укос.	Пар.	Розь клевер маро.	Яровой розь- де мейле.
1927	Яровой кле- вердэ мейле.	Розь клевер- тэме.	Клевер 1-ой укос.	Пар.
1928	Пар.	Яровой кле- верде мейле.	Клевер 2-це укос.	Розь клевер маро.
1929	Розь клевер- тэме.	Пар.	Яровой кле- верде мейле.	Клевер 1-ой укос.
1930	Яровой роздэ мейле.	Розь клевер маро.	Пар.	Клевер 2-це укос.
1931	Пар.	Клевер 1-ой укос.	Розь клевер- тэме.	Яровой, кле- верде мейле.
1932	Розь клевер- маро.	Клевер 2-це укос.	Яровой розь- де мейле.	Пар.

2) Клевер видьме саве ауль эрва тунда розь ланга а пень трокс, но ледьмензэ и пурнамоизо тикшэкс можна эрва ие.

3) Теке жо таркас клевер виднить анцяк кото иеде мейле.

4) Хотя озимой и ярвой пакся тееви аламодо и меньше, но урожай ули больше. Больше ули седе, что клевер ало кафто иеть с лишним мода навоз асаи и сон ускови розь паксяс, мезде таго урожай тееви седе покш.

5) Самай берянь стада ванмонь шкасто, коли ускить навоз и сокить сонзо, коли агурнави ище тикшэ, или эсть усковт розень пулт ригас, — се шкасто можна ледьмекс часть клеверэзде, кафто недлядо Петровдо икеле и полдаме се таркас стада. А 20—30 июньстэ пурнаме и остатка клеверэсть. Значит и сестэ клеверэнь пакся канды покш польза—кода ванмо тарка.

XX. Восмиполье (навксо паксясо видима).

Четырехполиядо башка ламо вялесэ кармасть видьме и льякс—навксо паксясо (восьмипольный севооборот), кото паксясо (шестипольный), вяте паксясо (пятипольный). Восмипольный севооборотонь пингетэ озимой и ярвой модасо площадь эри текежо, кода и четырехполиянь пинькетэ; разиця не севооборот не ютксо истямо что восьмиполиянь пинькетэ клевер видьме эряви ауль иень трокс, а эрьва год, но только сонзэ алов туи пелезэ розь паксянь. Клевер сестэ постоянна ули кафто укосонь: пелезэ 1-й укосонь, омбоце пелезэ паксянь 2-це укосонь; ярвой пакся тееви кафто таркасо: вейке улп розьде мейле, косо клевер ульнесь апак видь, а омбоце ярвой пакся саи алонзо се таркасть, косо клевер ульнесь уже кафто иеть. Пар восьмиполиясто лия нестэ может улеме кафтонь таркава. Тосо, косо ламо видить лел, лучше тесме восьмипольной севооборот, потому что сонзэ

маро леннэнь эрва иестэ эри паро клеверэнь мельдень пакся. Четырехполиянь пинькстэ клеверэнь пакся эри только иень троке.

Не севооборотнэде башка сокицят могут пользувамо ишо кафтосо—шестиполье (кото паксят) и пятиполье (вяте паксят).

XXI. Шестиполье (кото паксят).

Те севооборотонь пинькстэ эрва паксясь колмо паксясто эряви лазомс кафтов и вейке частенть ланке озимой клинсэ тунда видьме эряви клевер тимофеевка маро. Сестэ тееви истамо порядка.

Иеть.	1-ой пакся.	2-це паксл.	3-це пакся.	4-це пакся.	5-це паксл.	6-це пакся.
1924	Розь клевер маро.	Клевер 1-ой ие.	Клевер 2-це ие.	Лен.	Пинема и масторумарть.	Пар.
1925	Клевер 1 год (ие).	Клевер 2-це ие.	Лен.	Пинема и масторумарть.	Пар.	Розь клевер маро.
1926	Клевер 2-це ие.	Лен.	Пинема и масторумарть.	Пар.	Розь клевер март.	Клевер 1-ой ие.
1927	Лен.	Пинема.	Пар.	Розь клевер маро.	Клевер 1-ой ие.	Клевер 2-це ие.
1928	Пинема.	Пар.	Розь клевер маро.	Клевер 1-ой ие.	Клевер 2-це ие.	Лен.
1929	Пар.	Розь клевер маро.	Клевер 1-ой ие.	Клевер 2-це ие.	Лен.	Пинема.

Те севооборотось лия, чем севооборот „Центрального Дома Крестьянина“. Тесэ ули паровой пакся

тосо же пар эземе моли клевер омбоце укосонь. Тесэ лен моли клевердэ мейле, а тосо масторумарде мейле; тесэ масторумарть видезь лен мельга, а тосо розь мельга. Иццо тесэ клевер видезь розьде мейле, а тосо пипемеде мельга.

XXII. Вяте паксят (пятиполье).

Тейме пятипольной севооборот седе трудной теь, чем шестипольной; агрономтомо пожалуй те-весь алиси. Но ней агрономт везде ламо, сгнест и жалования текень гис пандыть, чтобу посубаль сон сокицянь. И сон конешна посуби эрва ко-дамо хозяйствань теьсэ.

Ежели азоро, эли общества, захотят видме вяте паксясо, сестэ кадк тердить участковой агроном. Агроном вялесэ жо ёвлисы те теьвесь, кода и мезе эряви теймекс, чтобу видеме вяте паксясо.

Чтобы содаме парстнестэ те севооборотость, евтатано истямо пример.

Положим сокицянь модазо 10 десятинат. Весе же модасть сон лавнызе 5 долъс, конат видезь вана меспе:

- 1) Озимой суро, ну хоть розь 2 десятинат
- 2) Эрва кодат ярвойть—пинеме, кснав
вика, лен. ячмень, ярвой товзюро,
масторумарть, секлат и лият . . . 4 десятинат.
- 3) Клевер 1-й и 2-те покос 2 "
- 4) Пар 2 "

Кода трехполиясто тейменс восьмиполия.

И келень трехполия.

Иеть.	1-ой пакся.		2-це пакся.	3-це пакся.
1924	Розь клевер маро.	Розь клевер-тэме.	Ярвой.	Пар.

Эрва не пелезэ паксянь т.-с. 1 десятина, эрви видьме клеверсэ, а омбоце пельзэ, тоже 1 десятина моли икеле пелев лия видьме алов; Тозонь видкшныть масторумарть, секлат, турнепе и кой-косо морковт.

Конешна, ауль весе сокицяг ище кемить, что кореньобощуват максыть покшн доход. Сон пели сынст эстэ видема цела пакся. Сестэ, кадык види эстедест седе аламо, а остатка модас видезэ мезе-як лия—чуж, косо сон шачи парете, кскав и лият.

Кореньобощувадо мейле эрви видемс седе ценойть яровой растеняг — кснавдо, чуждо башка можна видемс тезэнь вика. яровой товсюро, греця, а лиясто и пинеме.

Пятиполье ен секе, что сонзэ пинькетэ озимой суро ало тарка седе аламо, чем трехполиянь пинькетэ, а яровой ало—тарка больше.

Кодамо севооборот высемеде лучши, тснь кадык думсизынь сысьсь сокицяг участковой агроном март; анцяк эрви седе курока кадмо робутамо колмо паксясо. Колмо паксява видемасть розурпзе сокицяг и весе Россенть.

XXIII. Кода видьме и пурнамо клевер.

Клевер растения ламо ценъ т.-с. если сонзэ видьмекс весть, то сон карми шачмо те таркасо ламо иеть подряд. Улить ламо сорт клевер, но минек сторунасо видить больше якстере клевер, конадо мишь и карматамо кортамо.

Кореньзэ клеверэнь суглинистой таркасо моли васов модас 10—15 вершоконь сэрыцэ; тосто сон и сай ведь, коли арась пиземе; теде самай клевер

В о с ь м и

Годъ.	1-ой пахся.	2-це пахся.	3-це пахся.	4-це пахся.
1925	Клевер 1-ой укос.	Яровой (лен).	Яровой (пи- неме).	Пар.
1926	Клевер 2-це укос.	Пар.	Пар.	Розь клевер маро.
1927	Яровой (лен).	Розь клевер тэме.	Розь клевер маро.	Клевер 1-ой укос.
1928	Пар.	Яровой (пи- неме)	Клевер 1-ой укос.	Клевер 2-це укос.
1929	Розь клевер тэме.	Пар.	Клевер 2-це укос	Яровой (лен).
1930	Яровой пи- неме.	Розь клевер маро.	Яровой (лен).	Пар.
1931	Пар.	Клевер 1-ой укос.	Пар.	Розь клевер- тэме.
1932	Розь клевер маро	Клевер 2-це укос.	Розь клевер- тэме.	Яровой пи- неме.

п о л ь е.

5-це пахся.	6-це пахся.	7-це пахся.	8-це пахся.
Пар.	Выгон.	Розь клевертэме.	Розь клевер маро.
Розь клевертэме.	Яровой (лен).	Яровой (шнеме).	Клевер 1-ой укос.
Яровой (шнеме).	Пар.	Пар.	Клевер 2-це укос.
Пар.	Розь клевертэме.	Розь клевер маро.	Яровой (лен).
Розь клевер маро.	Яровой (шнеме).		Пар.
Клевер 1-ой укос.	Пар.	Клевер 2-це укос.	Розь клевертэме.
Клевер 2-це укос.	Розь клевер маро.	Яровой лен.	Яровой шнеме.
Яровой лен.	Клевер 1-ой укос.	Пар.	Пар.

П я т и п о л ь е

Год	1-ой паксы.		2-це паксы.	
1924	Клевер 2-це пе.	Кспав, гречи, ячмень, вика.	Клевер 1 ие.	Катва, свек- ла, турнепс.
1925	Я р о в о й.		Клевер 2 ие.	Кспав, вика, ячмень, гречи.
	Лен.	Пинеме.		
1926	П а р.		Я р о в о й.	
			Лен.	Пинеме.
1927	Р о з ь.		П а р.	
	Клевер маро.	Клевертэме.		
1928	Катват, секла, турнепс.	Клевер 1-ой ие.	Р о з ь.	
			Клевертэме.	Клевер маро.
1929	Кспав, вика, гречи, ячмень.	Клевер 2-це ие.	Катва, свек- ла, турнепс.	Клевер. 1-ой ие.
1930	Я р о в о й.		Кспов, вика, ячмень, гречи.	Клевер 2-це ие.
	Пинеме.	Лен.		
1931	П а р.		Я р о в о й.	
			Пинеме.	Лен.
1932	Р о з ь.		П а р.	
	Клевер маро.	Клевертэме.		
1933	Клевер 1-й ие.		Р о з ь.	
			Катва, секла, турнепс.	Клевертэме.

(вяте паксят).

3-це пакся.		4-це пакся.		5-це пакся.	
Я р о в о й.		Р о з ь.		П а р.	
Лен.	Пицева.	Клевер маро.	Клевертэме.		
П а р.		Клевер 1 не.	Катва, свекла, турнепс.	Р о з ь.	
Р о з ь.				Клевер маро.	Клевертэме.
Клевер маро.	Клерертэме.	Клевер 2 не.	Кснов, вика, ячмень, грэня.	Клевер 1 не.	Катва, свекла, турнепс.
Катва, свекла, турнепс.	Клевер 1 не.	Я р о в о й.		Клевер 2 не.	Кснов, вика, ячмень, грэня.
		Лен.	Пинеме.		
Кснав, вика, ячмень, грэня.	Клевер 2 не.	П а р.		Я р о в о й.	
Я р о в о й.		Р о з ь.		Лен.	Пинеме.
Пинеме.	Лен.	Клевер маро.	Клевертэме.	П а р.	
П а р.		Катва, свекла, турнепс.	Клевер 1 не.	Р о з ь.	
Р о з ь.				Клевертэме.	Клевер маро.
Клевер маро.	Клевертэме.	Кснов, вика, ячмень, грэня.	Клевер 2 не.	Катва, свекла, турнепс.	Клевер 1 не.
Клевер 1 не.	Катва, свекла, турнепс.	Я р о в о й.		Кснов, вика, ячмень, грэня.	Клевер 2 не.
		Пинеме.	Лен.		
Клевер 2 не.	Кснав, вика, ячмень, грэня.	П а р.		Я р о в о й.	
				Пинеме.	Лен.

иства апели засухадо, кода лият растеният, потому что васоло модасо седе ламо веде. Главной кореньде молить ламо седе вишкинетъ кореть, конат коли наксадыть, мода потсо жо теевить павозокс и максыть паро нища лия растенияненъ, видезь клеверде мейле паксясо.

Мода клевердэ мейле тееви седе плодородной ницо и секс, что клеверэнь корень ланксо улить истяг вишкинетъ желвакт, кона эзнэ клевер саи воздухсто азот. Если ницо прибавамс тень, что клевер можна медьмекс подряд кафто иеть,—то лиси что мода кафто иеть оймси суродо. Урожай теде мейле ули кавсть лучше, чем клевертэме. Сокицят войнадо икеле мукушность выгодной текекс пандомо десятинанъ гис клевер алдо, чтобы весть видьмекс лен, 40—80 целковойть. Кода известна лен берянь мода ланксо аудалы.

Клеверэнь стебельзэ касы цела аршинэнь кувалмсо, а лиясто и седе кувакасто. Лопанзо клеверэнтъ касыть колмонь—колмонь лопине ве нетьскис. Цветканзо ашо-якстерет и пурназть принес: сынъ нежнойть и тантейть. Лопатне и цветкатне ащить стебель ланксо кой-как, секс эряви пурнамсто велаявтнемс састыне, чтобы апевердемс прятьне и лопатьне.

Клевер вицьне туюжинеть, вишка бобинень кондят; мерасонть эстет 50 фунт. Якстере и сормав видьстьне амаштувить—сынъ акармить касмо, ежели сынст видимс, секс рамамсто эряви парсте ваномс. Лучше, пандомс седе питьнейстэ, чем дешевкадо рамамс кодамо-як дрянь. Ней эрва земельной отделэнь эли покш кооперативень улить складт, косо кирдитъ парт видьсть.

Клевер может шачмо сякой модас болутадо эли сыпучей песокто башка. Лучше всего клеверэнь средней суглинка. Мода вечки сон теезь парсте.

Косо соказы первой раз, луга ланксо, стадань аще-ме таркасо видеме сонзэ аэряви. Истямо таркасто эряви сайме кавто—колмо урожайть, а мейле уж аламодо наузясь ланкс видеме розь эле пинеме и юткозонзо видимекс клевер.

Видьме клевер эряви тунда, седе рана, знярц модась эзь коськ. Истя теить секс, что видьстесь чтобу лисеме, саи ламо влага. Якшамодо видьмеде мейле сон апели.

Чтобы мода клевер ало ауль ема стяко, первой жо кизэстэ сонзэ коли-як авидить съкамонзо, а кодамояк озимой эли яровой растениянь, например, пинеме юткс. Розь юткс клевер эряви видеме сэтьме якшамо валскестэ, знярдо модась ишо эзь сола чокшипянь кельмеде и пильге аваи. Мейле, кода чизэ лиси и модась солы, клеверэнь видьстне сынсь плотносто мадить моданень и кодамо-як заделка сынест аэряви.

Пинеме ланга видить клевер истя: коли пинеме уж видезь и изазь, эрявить ортнемс клевер видьстне и изамс сонзэ вейке эли кафто следсо, мейле, коли лиси пинемесь, модась эряви кевердемс катоксо.

Видить клевер кедьсэ и старайт вишка коморсо, кадык лучше кадувитт видьстне—сынст можна мейле-як ортнемо теке жо полосанть ланкс.

Лиясто видить клевер сеялкасо; сынст эснэ седе бойкасто и ровнасто можна видеме, сех парт сеелкат американскойть, завода Крауна, войнадо икеле питнест ульнесь 25 целковойть. Сеялкатне эснэ видивить видьсть 5—10 фунтто меньше десетинас, и сеялкань питнезэ первой иестэ жо пандуви.

Если клевер видить кедьсэ, да ишо тимофеев-кавтомо, то десетинас видьсть эрявить пондошка. Обыкновенна видить смесь 35 фунт клевер и 15

фунт тимофеевка. Или тозонь косо видить пондо розь зрявить 3 фунт клевер и 1 фунт тимофеевка.

Клевер алиси модасто кувать. педля 2—3, а लियाто сон аневяи кизэнь перть и лиси анцяк соксенень.

Первой кизэстэ, клевер амаксы укос, касы 4—5 вершокопъ сэрцьэ; ежели сон и вадря уле, яла теке ледьме секе кизна сонзэ аэряви, кадык лучше кеме ули; селе бапка жнива, кона кирди лучше лов, вансцыньзе однэть стебельтнэнь кельмеде. Нельзя од клевер ланга ванмо стада, потому что скотина тиньгекс теи мода эснэ, а клевер истямо мода авечки. Реветь же раздисызь и корень пряст, конадо икеле пелев касыть стебельть.

Клевер ледьме можна омбоце пестэ видьмеде мейле, кода карми цветямо, а цвети сон июнь месеценъ кунчкасто. Аэряви учоме, знярдо клеверэнь прятне теевить буройть. Ежели сон кувать пильге ланксо ащи, то тикшэ тееви грубой и скотина ярсы эстэдэнзэ ауль охотнасто.

Коли костить клевер, сестэ эснэнзэ велаятнить састынька, чтобу асиндемс лошипеть и принеть. Ледезь клевер кадыть пандясо чи кафто—колмо, а мейле састо, апак сорновле пацдятнень велаясызь омбоце пелев и истя кадсызь иццо ве чис.

Ежели шкась маней то клевер колмо—ниле чис коски и можна сонзэ пандясто усоме кудов.

Можна костюмо клевер копнасо-як. Ледезь валске завтракс клевер, секе чизде чокшнэненъ эли омбоце чистэ, росадо мейле зряви велаятнеме, а обедтэ мейле пурнамс вишка калпынес. Копнат теемс теинеть и сэрейть, чтобу маней чи и вармине пуваволь пачкаст; клевер коски эснэст куроко—чис, эль кафтос. Тосо, косо тикшэ костить кузонь таратов кол ланксо эли желга ланксо — истяжо тосо можна костюамс и клевер.

Парсте урядазь клевер тикшэдэ нек ярцыть скотинат и скалт максыть вадря ловео, а алаша-нень седе алашо эряви пинеме.

Урядамодо мейле, клеверэнь пакеясо можна ванмо скотина. Аэрявить анцяк пансемс реветь и скалт летке пакеяс и первой чистэ кувать акадомс ванмо эненэст, а то скалт некест касоме ярцыть и сеедстэ теде сынъ кулыть.

Если клевер пурназь рана, и теде мейле туить пиземеть и если ледезь пакея ланга а ваныть скотина, то секе жо соксес кенери омбоце укос.

Хотя клевер касы ламо иеть подряд, но ледьме можна только кавто иеть—колмоце иестэ тикшэ савть уш аламо.

Урожай клевер максы васень иестэ 200 — 300 понд; улиць случайть, что ледить 500 пондт и больше; омбоце иестэ ледить меньше 150—200 пондт.

Кода анукустыть клеверэнь видьсть. Раз ули хозяйствасо тикшэвидема, эряви анукустамо тонсити видьсть. Эряви тейме топсити шлема, а рамазь видьсть сеедстэ эрити братья. Ламо понгопити сорнойть и акасычат.

Видьстекс косяк сторонкасo кадыть ауль покшке полосыше, сонзо аледьсызь парсте кенермесь. Можна кадомс и первой и омбоце укос. Амаштуви кадомо видьстекс усадебной полосат, да и вообще жирной модань. Жирной модасо эри ламо пустанцвет и видьсть кувать акенерить.

Августонь васень чистэ клеверэнь принетно буройгадыть и кармить коськеме. Коли кедь кучкасo кармат езамо кенерсь пря—можна неймекс кенерезь полной видьсть. Чтобы ачавномс видьсень корень ланксо, ледьме эряви састо пасмурной чине, эли роса ланга. Ледезь, но ащю ауль коськезь клеверэсть, ускомс ригас, сравамс тинге

ланкс и костямс тесэ, пачк эснэнзэ велявлезь. Теде башка ледозь клевер можна сюлмсемс ищо паксяса вишка пултс. Пивсэмс пивсумасо, а кинь ули молотилка, лучше сонзэ эснэ. Прятнень граблясо пурнасызь особой таркас. Прясто видьстие пивсывить труднасто. Те робутасто азряви жалемс вий, эряви повнямс, что эрва фунтось питней. Коли прятнень чавсызь пивсумасо, сыст сувлисызь сувтемесэ, эли чуро ситасо. Пивсэзь видьстие сувтеме пачка прыть, а прятнень эрявить понжавтомс коймсэ. Конат прыть верде седе малас,— значит сынь стакат и беряньстэ пивсэвсть, сынь эрявить пивсэмс сувлеме и таго кепедемс коймсэ. Тейнемс истя эряви се шкас, зярдс пивсывить весе прятне. Седе шождыне езамс видьснень обыкновенной молотилкосо; эряви цекстамс барабаность ланзэсэ и кадомс анцяк нилеце частезэ, но истя, чтобу вейке, впеть пельде ортнес прятнень, а кершь пельде сынь лисевельть.

Клеверэнь сюватнень ортнемс луга ланга: видьстие, конат кадовсть лисить и тикшэ лугасо ули больше. Можна кадомс сюватнень и скотинанень; нек охотнасто ярсыть эстэдензэ тувот, коли чоурямс лав марто.

Пивсэзь видьснень састынька ламоксть понжавлисызь варма шкане и нолдасызь ситань пачк. Косо можна, седе ен сортамс сыст веялкасо эли сортировкасо. Сестэ сынь лисить седе ванькет, ды и робута седе аламо.

Видьсть эрва не кенерить лиякс: улавсто пивсыть и кавто и даже кафто пель маро понд, а коли-коли и меньше 20 фунтов.

0
1
2
3
4
5
6
7
8
9
A
B
C
D
E
F
G
H
I
J
K
L
M
N
O
P
Q
R
S
T
U
V
W
X
Y
Z
a

3449

Морд. Э.

2+2001

